

***KNAUF***



***MONTAGE  
GOLV***

# KNAUF GOLVSYSTEM

Knauf har golvsystem som täcker de mest skiftande behov. Vare sig behovet är vanliga undergolv, fribärande golv, våtrumsgolv eller åtkomst av installationer har vi lösningen. Alla Knauf golvsystem är mycket lämpliga att använda i brandklassificerade bjälklag samt bidrar till att förbättra både steg- och luftljudsisolering. Knauf golvsystem indelas i två huvudkategorier:

## Skivundergolv

Skivundergolven är färdiga byggskivor som i de flesta fall monteras som ett flytande undergolv. Vi har tre skivundergolvsystem för att klara olika krav:

## Step Board

Golvgipsskivor för avstyvning och lätt avjämning.

## Aquapanel Indoor

Cementbaserade golvskivor för våtrum.

## GIFAfloor Flex

Fribärande gipsfiberskivor med goda stegljudsegenskaper.

Samtliga våra skivundergolvssystem är torra och tillför således inte konstruktionerna någon fukt. Av detta skäl kan de monteras sent i byggskedet och i princip alla typer av golvbeläggningar kan sedan läggas t ex trägolv, klinker och linoleummattor.

Alla tre systemen har ett ergonomiskt format, är lätta att tillkapa samt har mycket goda ljud- och brandegenskaper.

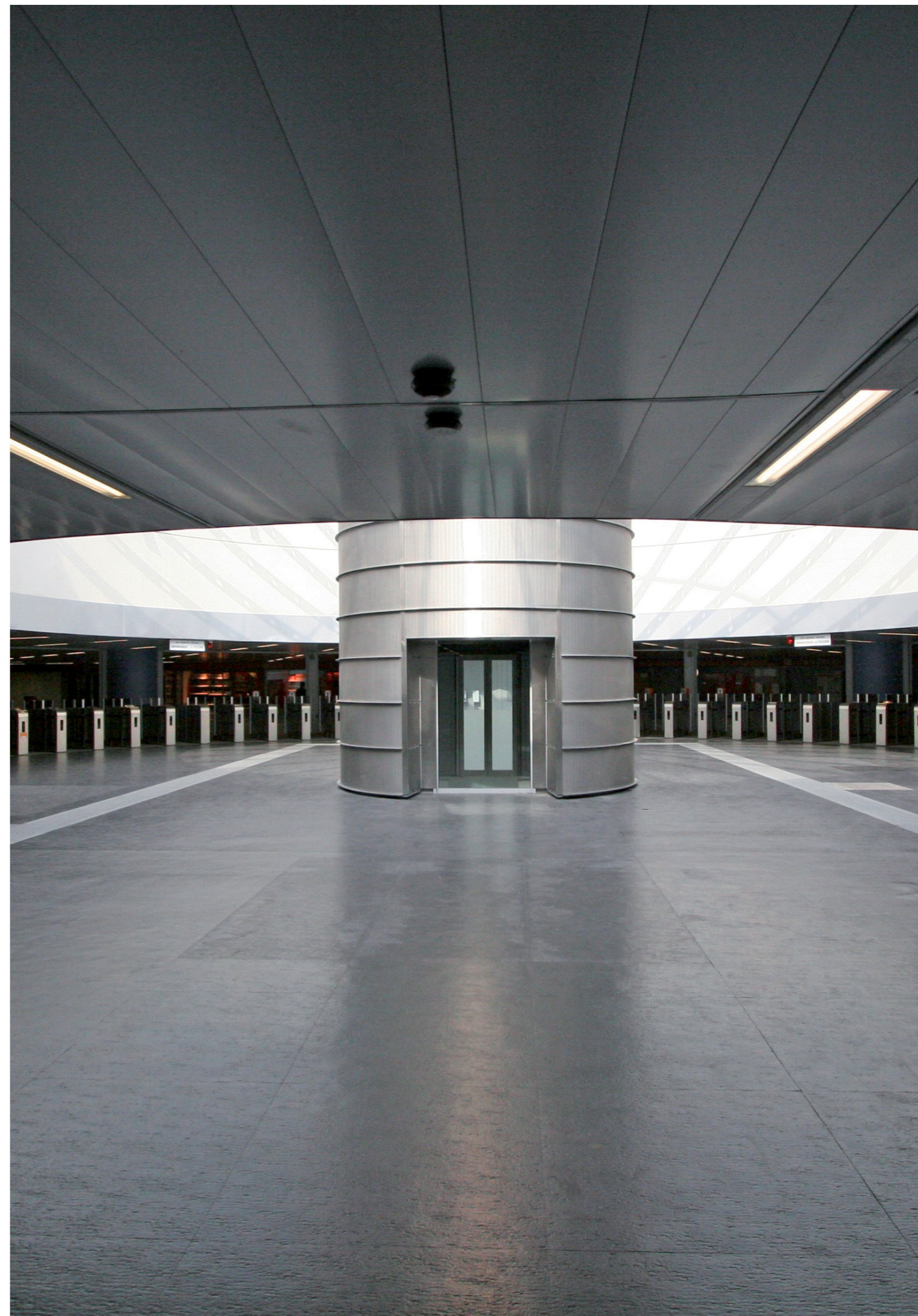
## Användningsområden

- Till lättbyggnadsbjälklag där undergolvet ingår i konstruktionens ljud- och brandtekniska egenskaper.
- Till renoveringar där fukt ej får tillföras.
- Till vinterbyggen då gipsundergolven ej tillför fukt som kräver efterföljande uttorkning.
- Till byggen där en stram tidplan kräver att golven skall kunna belastas kort tid efter utläggningen.

## Installationsgolv

Ett bra sätt att ordna lokalers försörjningsstråk av exempelvis el-, tele-, data-, och rörinstallationer är genom dolda installationer i golvet. Våra installationsgolv typ GIFA är den idealiska lösningen för detta.

Skivorna är uppbyggda av fibergips och tillverkade med en unik metod som medför att de är obrännbara, stabila, starka och har mycket hög bärighet. Detta ger ett golv som är säkert och stabilt i alla situationer.





# KNAUF GOLVSKIVOR

## Step Board - golv-gipsskiva

Step Board används för avstyvning och lätt avjämning av underlag såsom spånskiva, trägolv och cellplast. Fungerar även utmärkt på platonmatta och trapetsprofilerad plåt. Beroende på underlag monteras golvs-kivan i ett eller två skivlag. Golvs-kivan är mycket formstabil och är ett utmärkt underlag för alla standardgolvbeläggningar som t ex klinker, trägolv och linoleum.

Knauf Step Board är en kartongklädd gipsskiva med raka skivkanter och med en skivbredd på 600 mm för enkel läggning. Step Board läggs i ett eller två skivlag beroende på underlag. Skivorna skruvas eller limmas fast mot underlaget.

## Passar till

Bostäder, kontor, skolor och hotell. Vid både nybyggnation och vid renovering. På bottenbjälklag av betong tillsammans med platonmatta

## Rekommenderat underlag

2 lag: Spånskiva, Cellplast, Platonmatta, Trapetsplåt, Betong, Granulat. 1 lag: Spånskiva

## Varför välja Step Board?

- Mycket formstabil med minimala rörelser
- Utmärkt underlag för alla standardgolvbeläggningar som t ex klinker, trägolv och linoleum
- Enkel att hantera, bearbeta och montera
- Torr konstruktion som inte tillför fukt under byggprocessen
- Bidrar både till ljudisolering och brandmotstånd för det kompletta bjälklaget
- Godkänd enligt Byggsvarubedömningen

## Aquapanel Indoor - golvs-kiva i våtrumsgolv

Aquapanel Indoor för våtrumsgolv är i första hand framtaget för träbjälklag. Tillsammans med lim och golvspånskiva uppfylls Byggsvarubedömningens branschregler för våtrum. Det finns även möjlighet att lägga Aquapanel Indoor i två skikt, vilket innebär att man främst arbetar med flytande golvmassa närmast golvbrunn. Vid golvbrunnen bygger man med ett enkelt skivlag Aquapanel Indoor och spacklar fallet mot golvbrunnen på det område där det egentliga behovet finns. Man får en mindre fuktbelastande monteringsmetod. I de flesta fall behöver man dock komplettera med ett tunt lager flytspackel för att säkerställa rätt fallhöjd över hela golvytan.

## Passar till

Renovering av trähus. Vid nyproduktion av trähus

## Rekommenderat underlag

Spånskiva

## Varför välja Aquapanel Indoor?

- Uppfyller Byggsvarubedömningens branschregler för våtrum
- Lämpligt för alla typer av tätskikt
- 100% vatten och fuktbeständigt – kan inte ruttna eller brytas ned
- Extremt formstabil
- Ljudisolering likt golvmassor men utan fukt och väntetider
- Obrännbart material med högt brandmotstånd
- Utmärkt underlag för klinker och platomatta
- Godkänd enligt Byggsvarubedömningen

## GIFAFloor Flex - fribärande/understödda fibergipsgolv med goda stegljudsegenskaper

GIFAFloor Flex kan läggas fribärande med ett centrumavstånd på upp till 600 mm på valfri bärande stomme. Det kan vara golvbjälkar eller andra bärande system. Läggning på bärande stomme innebär en låg bygghöjd. Dessutom innebär uppbyggnaden med fibergips att du får hög styrka och lastbärighet. Hög densitet borgar för goda ljudegenskaper.

GIFAFloor Flex består av golvs-kivor av fibergips som är fabriksprimade och har not och fjäder. Golvs-kivorna limmas ihop till en stark, stabil golvyta och kan läggas fribärande/flytande på valfri bärande stomme. Golvs-kivorna levereras med lämplig skivtjocklek för aktuellt belastningskrav.

## Passar till

Bostäder, kontor, skolor och hotell. För butiker och restauranger. Vid både nybyggnation och vid renovering

## Rekommenderat underlag

Träbjälkar, Stålfjäder, Spånskiva, Tryckfast isolering, Platomatta, Trapetsplåt, Betong, Granulat.

## Varför välja GIFAFloor Flex?

- Kan läggas fribärande på alla typer av bärande stommar som t ex träbjälkar och stålbalkar.
- Formstabil, hög styrka och lastbärighet.
- Utmärkt underlag för alla standardgolvbeläggningar som t ex klinker, trägolv och linoleum.
- Golvs-kivorna är fabriksprimade samt har not och spont vilket ger effektivt montage.
- Uppfyller högsta brandtekniska materialklass A1.
- Bra stegljudsisolering.
- Fungerar även utmärkt på fullt underbyggda underlag som spånskiva, cellplast, platomatta och trapetsprofilerad plåt.

A photograph showing a person's bare feet standing on a light-colored wooden floor. The person is wearing light blue denim jeans. In the background, a light-colored sofa is visible. The image is partially overlaid by a large blue triangle on the left side.

# ***MONTAGE GOLV***

Våra golvmontage kan uppdelas i understödda och självbärande. Skivundergolven består av vår golv-gipsskiva Step Board, våtrumsgolv-skiva Aquapanel Indoor samt vårt självbärande system FHB, som även har utmärkta ljudegenskaper. I detta avsnitt finns montageanvisningar för samtliga system och för olika typer av underlag.

# AQUAPANEL INDOOR GOLVMONTAGE

**Aquapanel Indoor är en cementbaserad extremt robust, vatten- och fuktbeständig vägg- och golvskena för mycket tuffa våtrumsmiljöer. Skivan är helt oorganisk och kan därför inte ruttna eller brytas ner, är obrännbar och mycket enkel att bearbeta.**

## Användningsområden

Aquapanel Indoor för våtrumsgolv är i första hand framtaget för träbjälklag. Tillsammans med lim och golvspånskiva uppfylls BKR/GVK:s branschregler för våtrum. Det finns även möjlighet att lägga Aquapanel Indoor i två skikt, vilket innebär att man främst arbetar med flytande golvmassa närmast golvbrunn. Vid golvbrunnen bygger man med ett enkelt skivlag Aquapanel Indoor och spacklar fallet mot golvbrunnen i det område där det egentliga behovet finns, närmast golvbrunnen. Man får en mindre fuktbelastande montage metod. I de flesta fall behöver man dock komplementera med ett tunt lager flytspackel för att säkerställa rätt fallhöjd över hela golvytan. Vid ett skikt Aquapanel Indoor ska lim anpassat för uppstyvning av träbjälklag användas.

Skivan kan även läggas på betongunderlag.

## Kapning och tillpassning

Skivorna kapas i första hand med gipskniv. Markera snitt och skär igenom framsidans glasfiberarmering (sida med text). I vissa fall kan man behöva skära skivan två gånger. Knäck sedan skivan mot en kant och skär baksidans glasfiberarmering en gång. Vid tillpassning med kniv ska man dock vara medveten om att knivblad måste bytas oftare jämfört med tillpassning av en gipsskiva.

Alternativt kan vanlig fogsvans användas.

Vid maskinell sågning används lågvarvig cirkelsåg med kopplad dammsugare avsedd för sågning av cementskivor. Sticksåg kan även användas, använd då hårdmetall- eller diamantblad.

## LÄTT ATT LÄGGA – GÖR SÅ HÄR!

**1:** Prima<sup>1</sup> underlaget.

**2:** Applicera ett flexibelt plattsättningslim/fix<sup>2</sup> (klass (2/S 1 enl. EN 12004/12002).

**3:** Börja urläggningen i ett hörn och arbeta dig ut från rummet. Kan monteras längs/tvärs underlag, beroende på vad som är mest fördelaktigt.

**4:** Skivorna monteras med 3-5 mm mellanrum och med förskjutna skarvar (minst 200 mm). Belasta inte skivorna förrän efter 12 h eller nästa dag.

**5:** Skruva skivorna direkt i underlaget- ingen förborring krävs. Använd AQUAPANEL® Maxi Skruv. 9 skruvar /skiva<sup>3</sup>. Skruvavståndet till kanten ska vara minst 15 mm.

**6:** Fyll alla skarvar med ett flexibelt plattsättningslim/fix<sup>2</sup> (klass (2/S 1 enl. EN 12004/12002) varpå fixet armeras med tillhörande AQUAPANEL® Fogrema (spacklas in). låt torka innan vidare behandling.

**7:** Den färdigspacklade ytan kan nu primas. Efter det ska den torka, med klimatförhållanden och leverantörs instruktioner i beaktande.

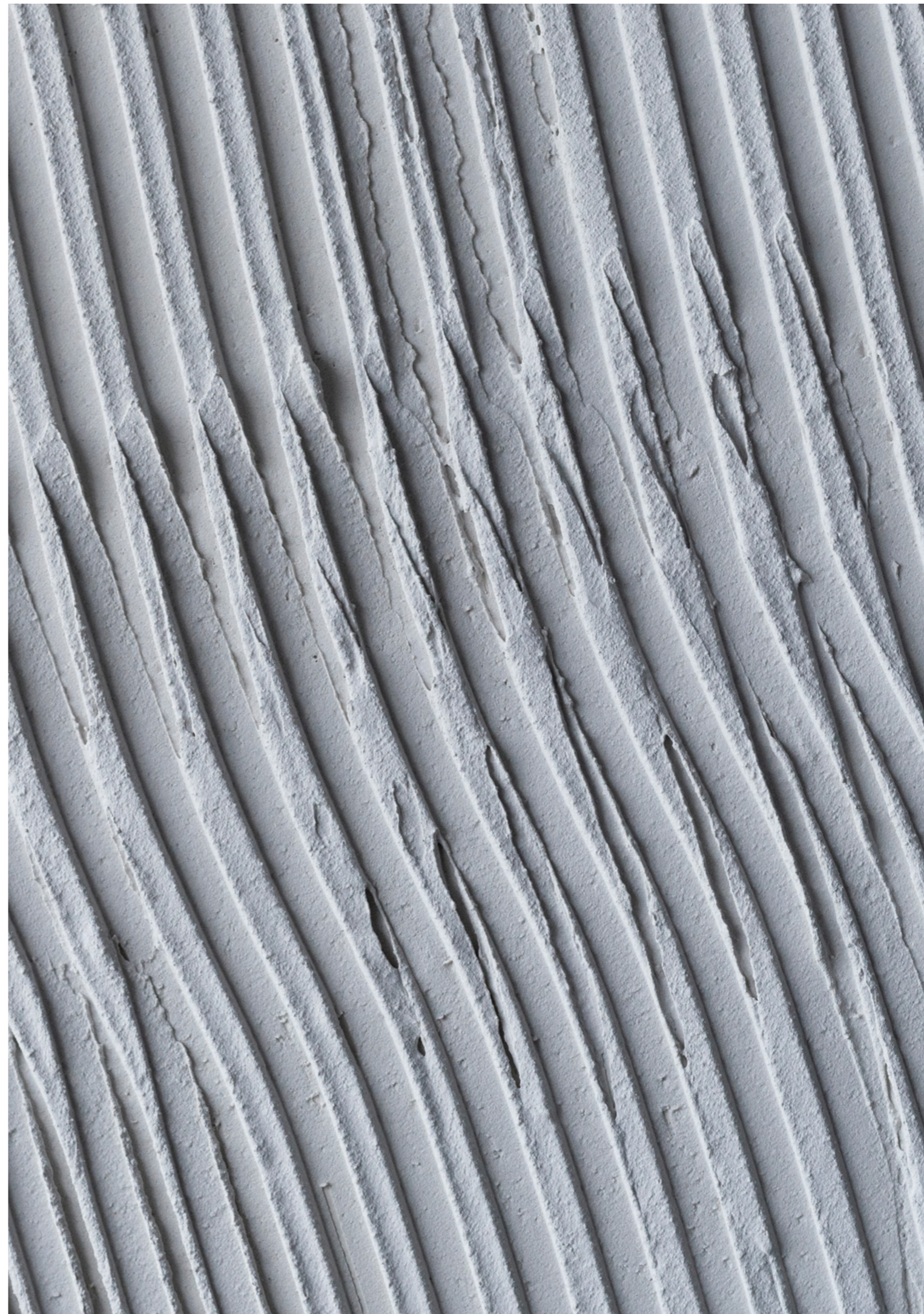
**8:** Fixera de keramiska plattorna<sup>4</sup> på den primade ytan med ett flexibelt plattsättningslim/fix<sup>2</sup> (klass (2/SI enl. EN 12004/12002).

(1) Primer rekommenderas enligt leverantör av fix, alternativt Knauf Aquapanel® Primer.

(2) Tex. Knauf Flex Fix snabb, Weber 616 eller Ardex S48.

(3) Gäller för bostäder. I kommersiella miljöer ökas antalet till 30 skruvar/skiva.

(4) Största storlek för keramiska plattor är 33 x 33 cm. För större och icke-kvadratiska format bör dessa väljas beroende på tjocklek och böjhållfasthet enligt tabell i produktdatablad.



# FHB GOLVMONTAGE

Vår golvskena i pressat gipsfibermaterial, FHB, är speciellt utvecklat för att kunna läggas fribärande och klara även mycket höga laster.

Systemet finns i fyra tjocklekar: 19 (som läggs med fullt understöd) 25, 28 och 38 mm beroende på lastfall. Skivans höga densitet borgar också för mycket goda ljudegenskaper.

FHB är lämplig för de flesta underlag och golvbeläggningar och används i alla typer av lokaler.

Skivan är formstabil, enkel att hantera och montera och kan användas både vid nybyggnad och renovering. Godkänd även i våtutrymmen enligt BKR/GVK:s branschregler.

Skivan har not och spont som sammanfogas med lim.

## Användningsområden

FHB kan användas på alla typer av underlag såsom träbjälkar, stålprofiler, spånskiva, tryckfast isolering, platonmatta, trapetsplåt, betong och granulat.

Skivan är ett utmärkt underlag för alla standardgolvbeläggningar som t ex klinker, trägolv, linoleum och plastmatta.

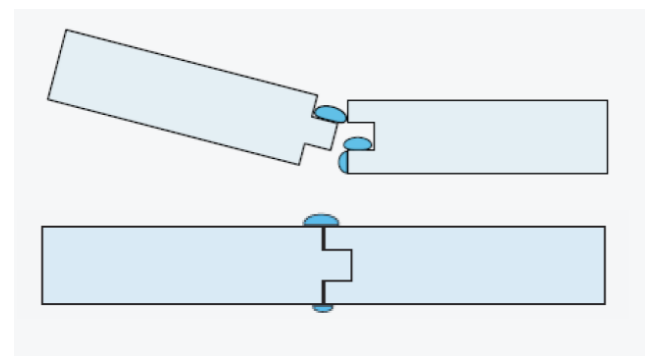
## Kapning och tillpassning

Skivan kapas lättast med högvarvig cirkelsåg och diamantklinga. Använd andningsmask och/eller kopplad dammsugare.

## Montage

Säkerställ att skivan släpps 10 mm från anslutande konstruktion och täta hålrummet runt om.

Skivorna läggs sedan ut sammanhängande på rad och sammanfogas. Not och spont skall sitta ihop helt. Använd montageverktyg eller motsvarande. Skivskarvarna limmas med Knauf Weiss-lim. Temperaturen får ej understiga 10°C. Säkerställ att flödigt med lim appliceras både i not och spont. Limmet ska tränga ut på både ovan och undersida. Överskott av lim kan sedan lätt skrapas bort.



Nästa rad påbörjas med den avkapade delen från sista skivan på raden innan. Observera dock att skivskarven måste ha ett överlapp på min 250 mm.

Belasta inte golvet på 12 timmar.

Dilatationsfogar skall nyttjas om golvet löper mer än 15 m i någon riktning eller enligt behov t ex i dörröppningar.

## Åtgångstal

Knauf Weiss-lim: 85 ml/kvm

## Ytbehandling

För att säkerställa att fogar inte framträder i släpljus vid tunnare golvbeläggningar typ plastmatta skall golvet primas och sedan flytspacklas 2-4 mm. Torktiden varierar med rådande klimat och produkter.



# STEP BOARD GOLVMONTAGE

Vår golvskiva i gips, Step Board, är en 12,5 mm tryckfast gips-skiva speciellt utvecklad för att kunna klara de påfrestningar som den utsätts för som undergolv. Step Board är lämplig för de flesta typer av underlag och golvbeläggningar. Golvskivan används i bostäder, kontor, skolor, hotell och andra lokaler där ej större punktlaster förekommer. Skivan är formstabil, enkel att hantera och montera och kan användas både vid nybyggnad och renovering. Beroende på underlag läggs golvskiva i ett lag eller som flytande undergolv i två skivlag. Om man använder olika skivtyper i en tvålags-konstruktion är det viktigt att golvskivan alltid ligger överst.

Skivan består av en glasfiberarmerad gipskärna mellan två lager extra stark kartong. Golvskivan har rak kant utan försänkning och dess format, vikt och styrka skiljer sig från vanliga gipsskivor för väggar och tak.

**Användningsområden**

Step Board är avsedd som underlag för parkett, golvplattor, heltäckningsmattor, vinyl- eller linoleumgolv, klinker med mera. För tunna material är det viktigast att underlaget rör sig så lite som möjligt. Detta krav uppfylls med Step Board.

Till flytande golv skall två lag Step Board användas – en lösning som bl.a. ger bättre ljuddämpning än med ett lag. Det krävs ett fast underlag av t.ex. golvbrädor, spån- eller plywoodskivor.

Ännu bättre ljuddämpning får man med två lag Step Board på ett isolerande lager. Det ökar samtidigt värmeisoleringen, och lösningen kan användas på alla hårda underlag. På golv som kan komma att utsättas för belastning av tungt rullande material bör man söka andra lösningar. Detsamma gäller ytor som utsätts för kontinuerlig rullstolsbelastning.

**Hantering och lagring**

För att skivorna skall kunna hålla sig raka och plana under transport och lagring levereras Step Board alltid på pall från fabrik.

Om skivorna måste lastas om är det viktigt att placera dem på ett helt plant underlag. För skivor som skall användas till flytande golv är det speciellt viktigt att undvika deformation under lagringen.

Om lagringen sker utomhus måste skivorna täckas över så att de inte utsätts för regn eller vattenstänk.

**Förberedelser**

För golvläggning i samband med nybyggnation måste underlaget vara plant och rent från damm och smuts. Mindre ojämnheter på befintligt golv kan jämnas ut genom att lägga in lumppapp eller liknande. Vid större ojämnheter måste golvet jämnas ut med golvspackel.

Vid renovering krävs det ytterligare förberedelser. Existerande golvbeläggning, heltäckningsmatta eller liknande skall tas bort. Undersök om avståndet från dörrunderkanter till ovankant av färdigt golv är minst 10 mm, annars måste dörrarna höjas. Ta bort alla golvlister, golvsocklarna kan däremot sitta kvar.

Om golvet skall isoleras med cellplast- eller isoleringsskivor måste alla lister tas bort.

Rengöring och avfettning skall göras före läggning av golvskivorna.

## PÅ SPÅNSKIVA

**Ett skivlag Step Board**

Vid tunnare beläggningar t ex linoleum och plastmatta bör skivor-na limmas, se nedan. Vid tjockare beläggningar t ex parkettgolv ska skivorna limmas, se nedan, eller skruvas s300 längs kanter. Kortkants-fogar förskjuts.

**Två skivlag Step Board eller Classic Board + Step Board**

Den övre skivan (Alltid Step Board överst) limmas och läggs tvärs den undre skivan. Kortkantsfogar förskjuts min. 400 mm från rad till rad. Se även till att fogarna inte sammanfaller med den underliggande skivans fogar, avstånd minst 150 mm, i annat fall utfylls försänkta kanter (om Classic Board är undre skiva) med gipsbruk eller spackel. Knauf Golvlim påföres flödigt det rengjorda underlaget med en 15–20 cm bred lammullsroller eller tandspackel på hela underlagets yta. Det är lämpligt att påföra lim för 2–4 skivor i taget. Golvskivorna lägges i det blöta limmet några cm ifrån anslutande skivor och skjutes mot dessa skivor så att en ”valk” av lim pressas upp i fogen. Överskottslim drages bort med en spackel. Vid korrekt montage skall lim ha jäst upp längs samtliga skarvar.

**Olika alternativ för fastsättning av Step Board:**

**Alternativ 1**

Skivorna pressas mot underlaget och belastas längs kanter tills limmet bundit. Detta kan göras med sandsäckar. Utöver denna nedpressning får golvet inte beträdas medan limmet binder.

**Alternativ 2**

Skivorna pressas mot underlaget och samtidigt fästes skivan längs kanter med 23 mm klammer s400. Utöver denna nedpressning får golvet ej beträdas medan limmet binder.

**Alternativ 3**

Golvskivorna fästes med skruv s400 längs kanter. Skruv tas bort när limmet torkat. Utöver denna nedpressning får golvet ej beträdas medan limmet binder.

**Lim**

Knauf Golvlim. Åtgång: Vid ett lag hellimning ca 0,4 l/m2

## PÅ CELLPLAST

Golvet skall ej utsättas för stora punktlaster.

Cellplastisoleringen skall utgöra ett helt och plant underlag. Iso-leringsskivornas tryckhållfasthet är avgörande för slutresultatet. Cellplast skall ha volymvikt min. 30 kg/m3 Tjocklek väljs efter behov, dock min. 20mm.

Golvkonstruktionen utförs med två gipsskivor. Det första laget på cell-plasten kan antingen vara normalgipsskiva Classic Board (helst med rak kant) eller Step Board. Det övre laget skall vara Step Board.

**Classic Board+ Step Board**

Classic Board läggs ut tvärs isoleringsskivorna med förskjutna kort-kanter. Step Board hellimmas tvärs normalgipsskivan. Kortkantsfogar förskjuts min. 400 mm från rad till rad. Se även till att fogarna inte sammanfaller med Classic Board-fogarna, avstånd minst 150 mm, i

annat fall utfylls ev försänkta kanter med gipsbruk eller spackel.

Knauf Golvlim påföres flödigt det rengjorda underlaget med en 15–20 cm bred lammullsroller eller tandspackel på hela underlagets yta. Det är lämpligt att påföra lim för 2–4 skivor i taget. Golvskivorna lägges i det blöta limmet några cm ifrån anslutande skivor och skjutes mot dessa skivor så att en ”valk” av lim pressas upp i fogen. Överskottslim drages bort med en spackel. Vid korrekt montage skall lim ha jäst upp längs samtliga skarvar.

**Olika alternativ för fastsättning av Step Board:**

**Alternativ 1**

Skivorna pressas mot underlaget och belastas tills limmet bundit. Detta kan göras med sandsäckar. Utöver denna nedpressning får golvet inte beträdas medan limmet binder.

**Alternativ 2**

Skivorna pressas mot underlaget och samtidigt fästes skivan med 23 mm klammer s400. Utöver denna nedpressning får golvet ej beträdas medan limmet binder.

**Step Board + Step Board**

De båda skivlagen monteras med förskjutna lång- och kortkanter så att genomgående fogar undviks. Långkantsfogar förskjuts 300 mm, en halv skivbredd. Kortkantsfogar förskjuts min. 400 mm, både inom skivlaget och mellan skivlagen. Limning utförs på samma sätt som för Step Board på normalgipsskiva, se ovan.

**Lim**

Knauf Golvlim. Åtgång: Vid ett lag hellimning ca 0,4 l/m2

## PÅ PLATONMATTA

Golvet skall ej utsättas för stora punktlaster.

Golvkonstruktionen utförs med dubbla golvskivor Step Board på Platonmatta.

**Step Board+ Step Board**

De båda skivlagen monteras med förskjutna lång- och kortkanter, så att genomgående fogar undviks. Långkantsfogar förskjuts 300 mm, en halv skivbredd. Kortkantsfogar förskjuts min. 400 mm, både inom skivlaget och mellan skivlagen.

Knauf Golvlim påföres det första laget Step Board med en 15-20 cm bred lammullsroller eller tandspackel på hela underlagets yta. Det är lämpligt att påföra lim för 2-4 skivor i taget. Golvskivorna lägges i det blöta limmet några cm ifrån anslutande skivor och skjutes mot dessa skivor så att en ”valk” av lim pressas upp i fogen. Överskottslim drages bort med en spackel. Vid korrekt montage skall lim jäst upp längs samtliga skarvar.

**Olika alternativ för fastsättning av Step Board:**

**Alternativ 1**

Skivorna pressas mot underlaget och belastas tills limmet bundit. Detta kan göras med sandsäckar. Utöver denna nedpressning får golvet inte beträdas medan limmet binder.

**Alternativ 2**

Skivorna pressas mot underlaget och samtidigt fästes skivan med 23 mm klammer s400. Utöver denna nedpressning får golvet ej beträdas medan

limmet binder.

**Lim:**

Knauf golvlim. Åtgång: Vid ett lag hellimning ca 0,4l/m2

## PÅ TRP-PLÅT

Golvet skall ej utsättas för stora punktlaster. TRP-plåt väljs enligt anvisningar för respektive bjälklagstyp under Byggsystem/System Bjälklag/SBS-bjälklag.

Golvkonstruktionen utförs med två skivlag gipsskivor. Det första skivlaget på TRP-plåten kan antingen vara normalgipsskiva Classic Board (helst med rak kant) eller Step Board. Det övre laget skall vara Step Board.

**Classic Board + Step Board**

Classic Board läggs ut med förskjutna kortkanter och fästs till trapetsplåt med lämplig gipsskruv, 10 st/m2 . Ev försänkta kanter utfylls med gipsbruk eller spacklas. Step Board hellimmas tvärs Classic Board. Kortkantsfogar förskjutes min. 400 mm från rad till rad. Se även till att fogarna inte sammanfaller med Classic Board-fogarna.

Knauf Golvlim påföres flödigt det rengjorda underlaget med en 15–20 cm bred lammullsroller eller tandspackel på hela underlagets yta. Det är lämpligt att påföra lim för 2–4 skivor i taget. Golvskivorna lägges i det blöta limmet några cm ifrån anslutande skivor och skjutes mot dessa skivor så att en ”valk” av lim pressas upp i fogen. Överskottslim drages bort med en spackel. Vid korrekt montage skall lim ha jäst upp längs samtliga skarvar.

**Olika alternativ för fastsättning av Step Board:**

**Alternativ 1**

Skivorna pressas mot underlaget och belastas tills limmet bundit. Detta kan göras med sandsäckar.Utöver denna nedpressning får golvet inte beträdas medan limmet binder.

**Alternativ 2**

Skivorna pressas mot underlaget och samtidigt fästes skivan med 23 mm klammer s400. Utöver denna nedpressning får golvet ej beträdas medan limmet binder.

**Lim:**

Knauf Golvlim.

**Åtgångstal**

Limåtgång Knauf Golvlim: Vid ett lag hellimning åtgår ca 0,4 l/m2

## PÅ TRÄUNDERLAG

För ytavjämning av gamla trägolv som skall förses med nytt ytskikt.

**Classic Board + Step Board**

Classic Board monteras med långkanter vinkelrätt mot golvbrädornas riktning och skruvas fast i underlaget med skruv s300 längs kanter och s600 längs skivans mittlinje. Kortkantsfogar förskjuts. Step Board hellimmas tvärs Classic Board. Kortkantsfogar förskjuts min. 400 mm från rad till rad. Se även till att fogarna inte sammanfaller med Classic Board-fogarna, avstånd minst 150 mm, i annat fall utfylls försänkta kanter med gipsbruk eller spackel. Knauf Golvlim påföres flödigt det rengjorda underlaget med en 15-20 cm bred lammullsroller eller tandspackel på hela underlagets yta.

Det är lämpligt att påföra lim för 2-4 skivor i taget. Golvskivorna lägges i det blöta limmet några cm ifrån anslutande skivor och skjutes mot dessa skivor så att en "valk" av lim pressas upp i fogen. Överskottslim drages bort med en spackel. Vid korrekt montage skall lim ha jäst upp längs samtliga skarvar.

#### **Olika alternativ för fastsättning av Step Board:**

##### **Alternativ 1**

Skivorna pressas mot underlaget och belastas längs kanter tills limmet bunnit. Detta kan göras med sandsäckar. Utöver denna nedpressning får golvet inte beträdas medan limmet binder.

##### **Alternativ 2**

Skivorna pressas mot underlaget och samtidigt fästes skivan med 23 mm klammer s400. Utöver denna nedpressning får golvet ej beträdas medan limmet binder.

##### **Alternativ 3**

Golvskivorna fästes med skruv s400 längs kanter. Skruv tas bort när limmet torkat. Utöver denna nedpressning får golvet ej beträdas medan limmet binder.

##### **Lim**

Knauf Golvlim. Åtgång: Vid ett lag hellimning ca 0,4 l/m<sup>2</sup>.

##### **Ytbehandling**

Om ytbeläggningen är parkett eller heltäckningsmatta räcker det att spackla eventuella hål och skador som uppstått under taget.

Om man avser att lägga en tunn beläggning på gipsskivorna måste man göra en mycket noggrann punkt- och skarvspackling med golvspackel. Lagningar och skarvar måste slipas och allt slipdamm tas bort innan beläggningen monteras. Om golvet är utsatt för släpljus bör hela golvet bredspacklas och slipas före mattläggning.

Step Board med tunna ytbeläggningar klarar de belastningar som normalt förekommer i bostäder och kontor. Underlagets styvhet inverkar på möjligheterna till ett långvarigt gott resultat. Styvheten (svikten) bedöms från fall till fall. Golvet måste vara så plant att skivorna ej knäcks.

I arbetslokaler eller där golvet utsätts för hjulbelastning skall golvskivorna grundas med primer samt spacklas med min. 2 mm golvspackelmassa.

Då speciellt höga krav ställs på undergolvet som t.ex. läggning av kakel och klinkers, rekommenderas först en primer, vilken utföres enligt bruksanvisning för aktuell typ av golvspackel. På detta sätt undviks för snabb uttorkning av kakelfixet.

OBS! Till flytande golv skall man inte använda flytspackel av självplanande typ. Det kan skapa spänningar som orsakar sprickor och ojämn yta.

##### **Kapning och tillpassning**

Step Board har raka och exakta kanter för att man skall kunna montera dem tätt mot varandra. Tillpassningen gör man med fintandad såg för att få kanterna att bli så exakta som möjligt.

##### **Montage**

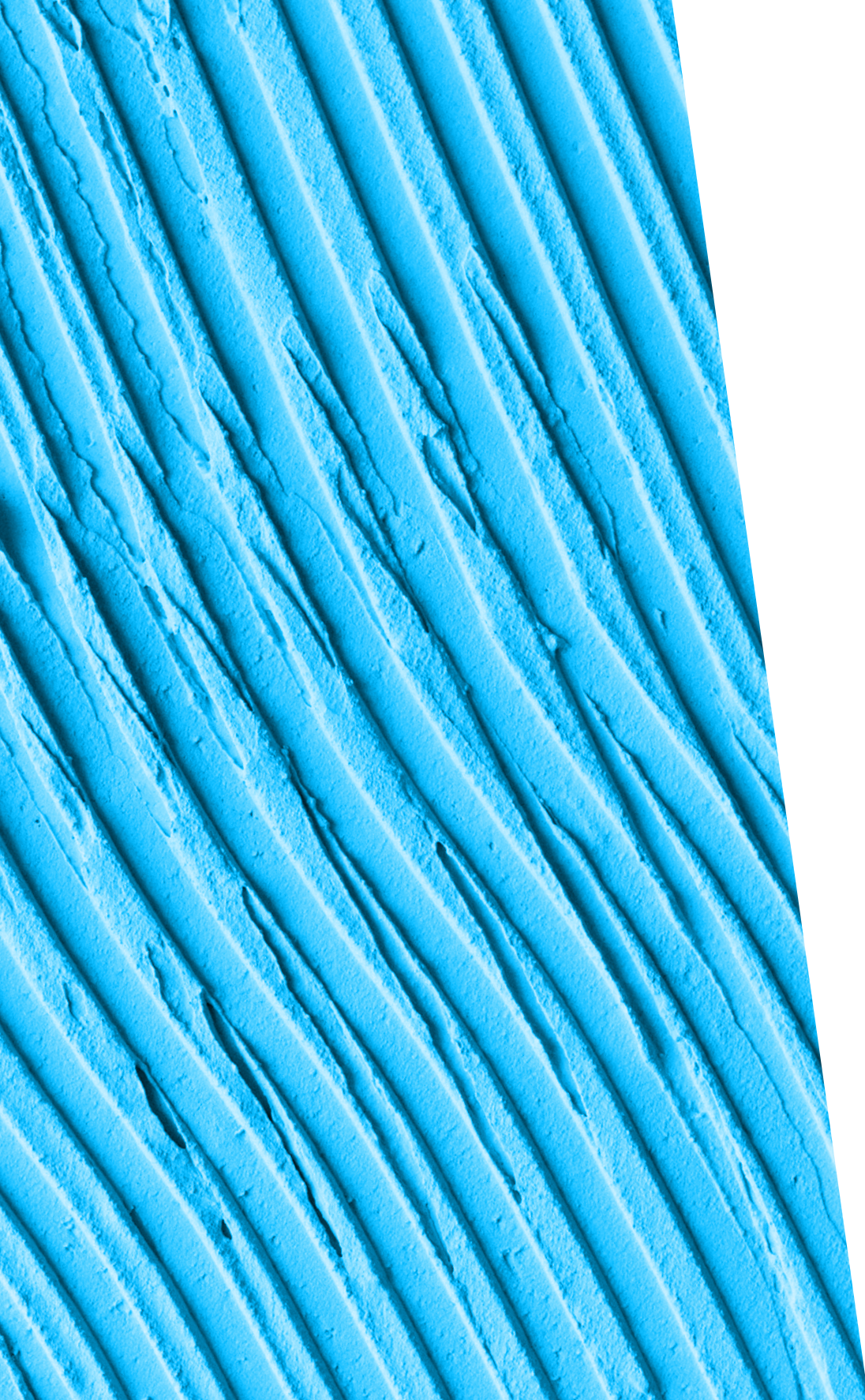
Skruvning av översta laget gipsskivor bör undvikas. Knauf Golvlim stryks så flödigt på både lång- och kortkanter att limmet trycks upp ur fogarna när golvskivorna pressas samman. Överflödigt lim torkas bort med fuktig trasa.

Golvskivorna bör fixeras med tyngder eller skruv tills limmet torkat.

Step Board skruvas med maskin som har reducerat varvtal. Skruv skall vara av typ golvgipsskruv, 32 mm för enkelt skivlag eller 42 mm vid dubbla skivlag Step Board.







# **KNAUF**

---

Knauf  
296 80 Åhus Sverige  
Telefon: 044 – 28 78 00  
E-post: [info-se@knauf.com](mailto:info-se@knauf.com)

---

Läs mer på [www.knauf.se](http://www.knauf.se)