



**KNAUF**

2023

# **HÅLLBARHETS- RAPPORT**



# ***INTRODUKTION***

# FÖRETAGSINFORMATION

Knauf Sverige – filial omsatte verksamhetsåret 2023 819 MSEK och hade 144 anställda. Vårt huvudkontor med gipsproduktion är beläget i Åhus. Vi har också produktion av stålprofiler i Sävsjö. Knauf Sverige är en del av familjeföretaget Knauf med 40 000 medarbetare över hela världen.

Vi är miljö-, arbetsmiljö- och kvalitetscertifierade. Det innebär att vi årligen granskas av externa revisorer enligt ISO-standarderna 9001, 14001 och 45001.

## KNAUF

Namnet Knauf kommer från familjen som 1932 startade företaget och som generationer senare fortfarande driver det.

Knauf-gruppen är ett klassiskt familjeföretag. Här finns korta, snabba beslutsvägar och modet att ständigt pröva nya idéer för att driva utvecklingen framåt. Detta arbetssätt har visat sig vara mycket framgångsrikt.

Knauf-gruppen tillverkar främst gipsprodukter, kalk- och cementprodukter samt värmeisoleringsmaterial. Dessa marknadsförs och distribueras i samtliga europeiska och flertalet utomeuropeiska länder. I Sverige finns Knauf med svenskt huvudkontor och gipsproduktion i Åhus, stålproduktion och kontor i Sävsjö samt försäljningskontor i Malmö, Göteborg, Stockholm och Umeå.

## SVERIGE OCH ÅHUSFABRIKEN

I början av 1970-talet beslutades det att hamnen i Åhus skulle byggas ut. Samtidigt förde danska Danogips förhandlingar med kommunen om att bygga en fabrik i Åhus hamn. Intresset var stort från kommunens sida då en ny industri skulle ge arbetstillfällen och mer beläggning i hamnen.

I samband med de nya planerna påbörjades en utbyggnad av hamnen. Stora mängder fyllnadsmassor transporterades till Åhus och hamnområdet expanderade.

Byggnaderna stod klara att tas i bruk 1976. Maskinerna installerades under 1977 och fabriken kunde köras igång i februari 1978. Under åren har fabriken successivt byggts om samt anpassats till dagens höga miljö- och produktionskrav. Fabriken drevs av Danogips under åren 1976 – 1992. Under 1992 förvärvades Danogips av den tyska byggmaterialtillverkaren Knauf och därmed var Knauf Danogips fött.

De första åren kördes fabriken enbart på dagtid men efterhand som Knauf Danogips expanderade på den svenska marknaden utökades produktionen till flerskift. Till att börja med tillverkades enbart standardgipsskivor i Åhusfabriken, men efterhand har produktmixen utökats och idag produceras ett komplett skivsortiment i fabriken.





Carl-Johan Klinge / VD

## UTVECKLING UNDER 2023

**Under året stärkte vi och förankrade ambitioner och milstolpar för vårt hållbarhetsarbete i Sverige med flera avtal och investeringar.**

Det i särklass viktigaste beslutet var att vi beviljades 60 miljoner kronor i investeringsbidrag av Knauf Group för att bygga om vår fabrik i Åhus i södra Sverige. Arbetet med att byta ut fossilt bränsle, som idag används i tillverkningsprocessen för kalcineringen av gips, till biobränsle kunde därför påbörjas och kommer att vara klart under 2024. Detta är vårt enskilt största steg för att halvera våra CO<sub>2</sub> utsläpp.

Nästa steg är att byta ut resterande fossilt bränsle i torkningen av gipsskivorna för att därmed uppnå kraftigt reducerade koldioxidutsläpp i tillverkningsprocessen.

Vi har dessutom skrivit avtal för nollutsläppsstål baserat på återvunnet råmaterial med SSAB och signerat ett lokalt klimatkontrakt med Kristianstad kommun. Med Gyro Gipsåtervinning ingick vi ett avtal 2022 vilket innebar uppförande av en ny anläggning i Asarum i Blekinge för hantering av returkips. Under 2023 togs anläggningen i full drift vilket möjliggör högre andel återvunnet material i våra gipsskivor och att vårt arbete för cirkulering av gips stärkts.

På produktsidan har vi 2023 lanserat Knauf Standard Eco Board, en gipsskiva med lägre klimatavtryck. Gipsskivan innehåller 20% returkips och produceras med 100% förnybar energi (biogas och ursprungscertifierad el).

Vi fortsätter även driva utvecklingen i byggbranschen till att i första hand välja måttanpassade skivor för att minimera spill på byggarbetsplats och för att undvika onödiga transporter och hantering av material som inte används.

För transporter ut till kund ser vi en ökad fyllnadsgrad, vilket visar att vi är på rätt väg. Utmaningen med scope 3 (indirekta utsläpp av växthusgaser) innebär mer gränsöverskridande arbete och att fler väljer att boka leveranser med HVO 100, med mycket lägre koldioxidutsläpp.

Det är viktigt att säkerställa rätt service och rätt produkter ur ett arbets- och hållbarhetsperspektiv. För att förankra detta i vår bransch genomför vi arbetsplatsbesök och Teknik- och Hållbarhetsmöten med information om logistiklösningar, resursanvändning och klimatdata.

Resursoptimering är en viktig del av vårt hållbarhetsarbete och under året har vi fortsatt att optimera våra säkerhetsväggar. Nail It Safety Inbrottsvägg med skyddsklass 3 kan nu utföras utan 12 mm plywood som inre skivlag. Detta innebär minskad mängd material och lägre klimatavtryck även för den högsta skyddsklassen.

Knauf Sverige GmbH är en stark partner och arbetsgivare med en omsättning 2023 på 819 MSEK. Vår medarbetarundersökning Gallup visar att engagemanget hos medarbetarna ökade till ett engagemangsindex på 4,43 jämfört med 4,31 för 2022. Vi har under året även uppmärksammat en ökad arbetsgivarimage genom fler ansökningar per rekrytering.

Under hösten lanserades ett globalt Purpose till samtliga medarbetare och där vi ser ett fortsatt engagemang och fokus att skapa mening och riktning men också för harmonisering av vår världsomfattande koncern.

Att arbeta på Knauf är en möjlighet att bli respekterad, inkluderad och värdesatt för just ditt unika bidrag. Mångfald, rättvisa och inkludering erkänns av vårt företag som en styrka. Ett mångsidigt, rättvist och inkluderande nätverk av leverantörer, kunder och anställda gör oss mer motståndskraftiga och anpassningsbara.

För att uppnå detta mål strävar vi efter att skapa en välkomnande miljö där alla individer känner sig värdesatta, respekterade och engagerade. En betoning på mångfald, rättvisa och inkludering är nyckeln till att utveckla förtroende, öka effektiviteten och skapa nya möjligheter för verksamheten som helhet.

# VÄRDEKEDJA

Råvaror i produktionen kan vara jungfruliga, det vill säga icke förnybara såsom naturgips eller förnybara likt trä eller biprodukt från annan industri, till exempel FGD. Råvaror kan även vara återvunna produkter som produktionsspill av gips eller returkips. Biprodukter bidrar till att minska avfallsvolymer för annan industri samtidigt som biprodukten i byggmaterialindustrin kan minska behovet av primär råvara.

Råvaruindustrin förädlar råvarorna till försäljning. De utvinner och renar dem, transporterar dem, men tar även fram all nödvändig dokumentation som EPD, produktdatablad, testrapporter, CE-intyg samt säkerhetsdatablad.

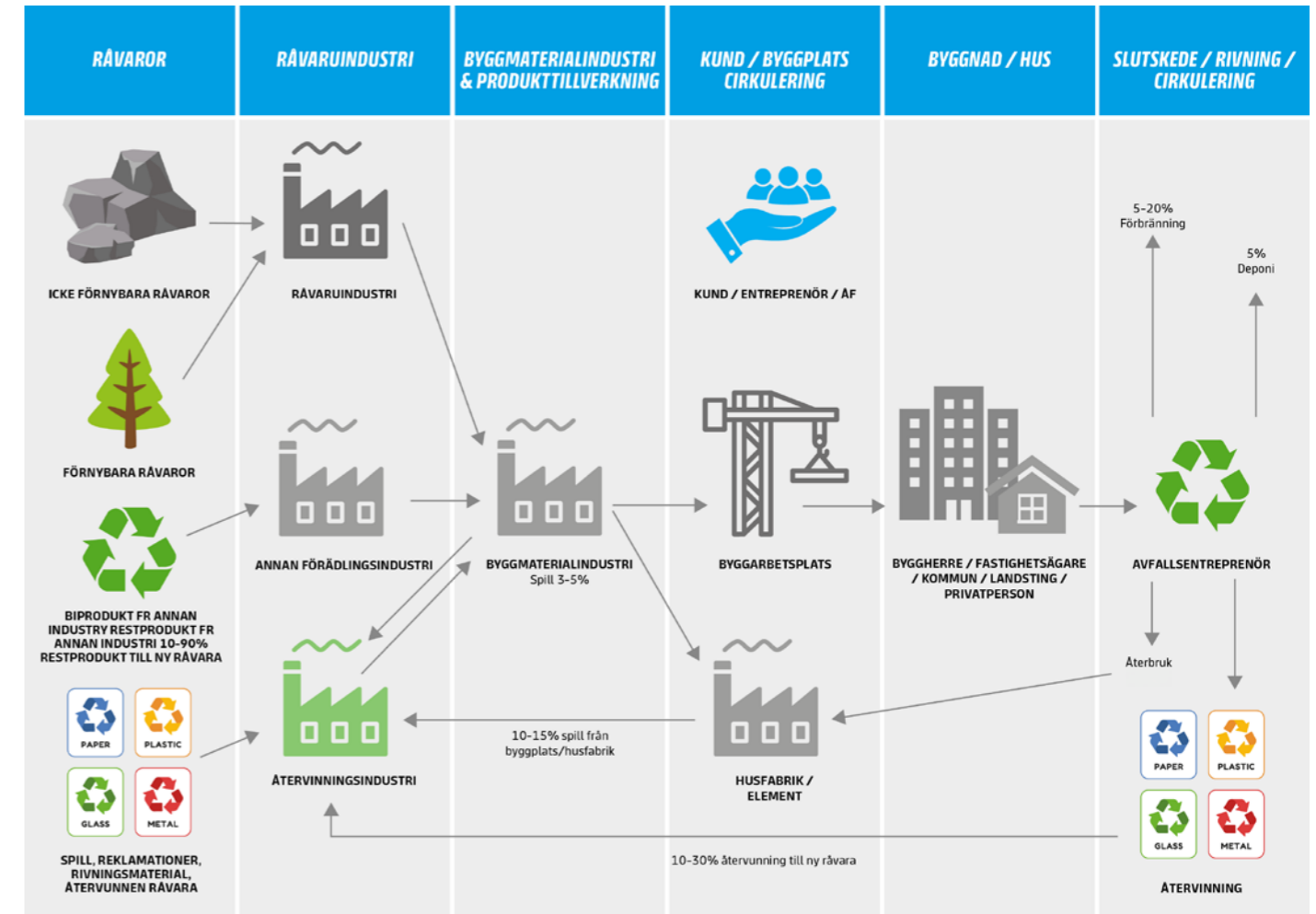
Knauf är byggmaterialindustrin som använder råvaror i vår produktion, antingen som innehåll i produkterna (recept) eller som tillbehör. Till exempel pellets och gasol för förbränning eller olja för smörjning av maskinerna. Vi köper även in produkter från underleverantörer som vi distribuerar vidare, alla dessa produkter måste också ha bakomliggande produkt-dokumentation. I vår produktion uppstår produktionsspill som går tillbaka in i produktionsprocessen. Det uppstår även avfall som till stor del återvinns eller går till energiförbränning.

Våra kunder i första ledet (inte slutkunderna) är återförsäljare, entreprenörer och husfabriker. Där byggs färdiga hus, och byggspill uppstår. Byggspillet vill vi återvinna eller

återbruka. Helst vill vi inte att det ska uppstå byggspill alls, därför vill vi optimera genom att lägenhetsförpacka och således minska byggspillet. Gipsspill som uppstår ska skickas till Gyro, för att sedan komma tillbaka till oss som återvunnet gipspulver. Då räknas det inte som avfall, utan som en biprodukt. Återtag kan till exempel ske genom retur- och återtagningssystem som materialtillverkare tillhandahåller för material, produkter och spill eller via avtal med avfallsentreprenörer.

Återbruk innebär att en produkt (ett material eller en vara) används direkt, eller efter kvalitetssäkring och/eller rekonditionering, i samma eller en liknande applikation som tidigare. Detta spår behåller så mycket som möjligt av värdet i de material och varor som man anskaffat.

Idag räknar man med 50 års livstid av en byggnad, men oftast är det mycket mer. Vanligtvis gör man löpande underhåll och renoveringar med 10-50 års mellanrum beroende på vad det är för byggnadsdel. Vid rivning och ombyggnad gör de långa tidsperspektiven i byggandet att återbruk och återvinning är komplicerat – material och produkter kan ha hög ålder och det saknas ofta information om vad de innehåller, kvalitet och prestanda. Rivningsgips och stålkonstruktioner återvinns, de kommer tillbaka in i produktionsprocessen igen och cirkeln sluts.



*”Helst vill vi inte att det ska uppstå byggspill alls, därför vill vi optimera genom att lägenhetsförpacka och således minska byggspillet. Gipsspill som uppstår ska skickas till Gyro, för att sedan komma tillbaka till oss som återvunnet gipspulver.”*



# MENSCHLICHKEIT

## ORGANISATION OCH STYRNING

Knauf är ett företag som präglas av starka värderingar och en dedikation till både kvalitet och hållbarhet. I vår organisation genomsyras varje led av en strävan efter **Partnerskap, Entreprenörskap, Menschlichkeit och Engagemang**. Dessa värdeord är inte bara ord på papper utan utgör själva ryggraden i företagets verksamhet och kultur.

**Partnerskap** och samarbete är i starkt fokus hos Knauf och präglar hela vår organisation. Genom att arbeta tätt tillsammans med kunder, leverantörer och andra intressenter strävar företaget efter att skapa långsiktiga och ömsesidigt givande relationer. Detta partnerskap är inte bara en affärsmässig relation, utan bygger också på ömsesidig respekt och förståelse för varandras behov och utmaningar.

**Entreprenörskap** är en av grunderna i företagets verksamheter. Vi uppmuntrar till initiativrikedom och nytänkande bland våra medarbetare och ser varje individ som en potentiell drivkraft för förändring och innovation. Genom att ge medarbetarna frihet att utforska nya idéer och lösningar strävar företaget efter att bibehålla sin position som en ledande aktör inom branschen.

**Menschlichkeit**, eller mänsklighet, är en grundläggande princip hos Knauf. Företaget värdesätter människors välbefinnande och strävar efter att skapa en arbetsmiljö där alla känner sig respekterade, inkluderade och uppskattade. Detta skapar en kultur där medarbetarna trivs och känner sig motiverade att ge sitt bästa varje dag.

**Engagemang** är en annan central del av Knauf företagskultur. Medarbetarna uppmuntras att engagera sig både i sitt arbete och i företagets övergripande mål och visioner. Detta engagemang är en nyckelfaktor för företagets framgång och bidrar till att skapa en stark gemenskap där alla strävar mot samma mål.

Sammanfattningsvis är värdeorden **Partnerskap, Entreprenörskap, Menschlichkeit och Engagemang** inte bara tomma ord för Knauf, utan utgör själva fundamentet i företagets verksamhet och kultur. Genom att hålla fast vid dessa värderingar strävar företaget efter att inte bara vara en ledande aktör inom branschen, utan också att göra en positiv skillnad för människor och planeten som helhet.

*Sammanfattningsvis är värdeorden Partnerskap, Entreprenörskap, Menschlichkeit och Engagemang inte bara tomma ord för Knauf, utan utgör själva fundamentet i företagets verksamhet och kultur.*

# RISKHANTERING

**Riskhantering är en central komponent inom Knaufs affärsverksamheter och tillhörande produktionsprocesser. Vi har identifierat, i våra produktionsprocesser, ett antal potentiella risker för miljön, människor och för samhället i stort.**

En av de mest betydande negativa effekterna är kopplad till utsläpp av CO<sub>2</sub> och risken av att kemikalier som genom olycka skulle kunna förorena mark, vatten och luft.

För att minska riskerna och de negativa effekterna av vår affärsverksamhet och tillhörande produktionsprocesser så krävs noggrann riskhantering och efterlevnad av de miljölagar och säkerhetsstandarder som är applicerbara på vår verksamhet. Det är därför av yttersta vikt att vi arbetar för att sprida kunskapen om dessa internt och arbetar med riskhanteringar samt att vi periodiskt uppdaterar riskbedömningarna i vår verksamhet. På så sätt vill vi ta vårt ansvar för att skydda miljön, människors hälsa och samhällets välbefinnande samt att investera i miljövänliga tekniker och aktivt arbeta för att minska vår påverkan på miljön.

Hållbarhetsrelaterade riskbedömningar är av central betydelse för Knauf. Vi strävar efter att följa vår uppförandekod och integrera dessa tillsammans med hållbarhetsprinciper i alla

våra interna processer. Dessa riskbedömningar sker på flera nivåer och omfattar både miljömässiga, arbetsmiljörelaterade och/eller finansiella aspekter.

Internutbildning och övervakning av efterlevnaden genom internrevision är några av de medel vi använder för att kontrollera att våra processer följer vår uppförandekod. Anledningen är att en av de största riskerna vi har identifierat vid tidigare bedömningar är bristande förståelse för och engagemang i hållbarhetsfrågor inom organisationen.

Ytterligare risker kan uppstå genom leverantörskedjan. Om leverantörer inte uppfyller våra hållbarhetskrav eller uppförandekod kan det påverka vårt rykte och trovärdighet. Därför är det viktigt att vi säkerställer att våra leverantörer följer våra eller likvärdiga uppförandekoder och hållbarhetsstandarder.

Genom att identifiera och hantera hållbarhetsrelaterade risker proaktivt anser vi att Knauf minskar potentiella negativa konsekvenser och främjar en mer hållbar och ansvarsfull affärspraxis. Detta kräver engagemang på alla nivåer av organisationen och en kontinuerlig strävan efter förbättring och innovation för att möta hållbarhetsutmaningarna i dagens affärsvärld.

*”Genom att identifiera och hantera hållbarhetsrelaterade risker proaktivt anser vi att Knauf minskar potentiella negativa konsekvenser och främjar en mer hållbar och ansvarsfull affärspraxis.”*



An aerial photograph of a winding asphalt road with white lane markings, cutting through a dense, lush green forest. The road curves from the bottom left towards the top right. The trees are tall and thin, creating a textured green canopy. The overall scene is bright and natural.

# ***HÅLLBARHETSVISION***



# HÅLLBARHETSVISION

Med historien i ryggen och framtiden i åtanke skapar vi hållbara produkter ämnade för morgondagens samhälle. Genom att göra aktiva val i alla våra led tar vi ansvar för kommande generationer. Vi gör det vi kan. För framtiden, samhället och världen omkring oss.

Visionen för Knauf är att vara en del av något större. Allt vi producerar påverkar världen omkring oss, oavsett om det handlar om att våra gipsskivor blir till en vägg i förskola, ett tak i en operationssal eller ett golv i studentlägenhet. Tillammans med våra medarbetare, kunder och andra aktörer kan vi skapa en bättre, mer ekonomiskt gynnsam och hållbar framtid. Knauf ska vara ett konkurrenskraftigt och hållbart företag. Vi uppfyller alla lagkrav, men vi vill vara bättre än så.

Vår hållbarhetsstrategi baseras på fyra grundpelare presenterade i K100 (en intern strategi framtagen i samband med Knaufs 100 årsjubileum) som är vägledande i verksamheten.

Två av dessa har särskilt fokus på hållbarhet: **We act with future generations in mind** och **We are a great employer for great people**. Den första beskriver engagemanget till sitt arbete samt resultatet av det. Medan den andra skildrar att man ska agera med varje människas välmående i åtanke. Således betonas såväl den ekologiska som sociala dimensionen av hållbarhet.

Därutöver bygger Knaufs hållbarhetsarbete på de globala målen presenterade av Förenta Nationerna (FN) i Agenda 2030, samt bygg- och anläggningssektorns färdplan mot fossilfritt byggande. Hela Knauf-gruppen följer också grundläggande värderingar.

## Grundläggande värderingar

Vårt arbetssätt ska genomsyras av en vilja att ständigt förbättras och ha kundens bästa i fokus. Vi ska samtidigt skapa en trygg och säker arbetsplats som leder till engagemang och ständig förbättring. Tack vare det ska vi bli långsiktigt konkurrenskraftiga och samtidigt kunna bidra till ett hållbart samhälle.

De grundläggande värderingarna gäller inom hela Knauf-gruppen och bygger på fyra hörnstenar som ger vägledning för vårt sätt att tänka och agera.

## Menschlichkeit, Engagemang, Partnerskap & Entreprenörskap

# AGENDA 2030

Agenda 2030 författades år 2015 av FN och antogs av samtliga medlemsländer, däribland Sverige. Det är en universell agenda som består av de 17 globala målen, vilka utifrån ett holistiskt perspektiv ska samla, navigera och beskriva tillvägagångssätt att förebygga de kriser som idag existerar i världen och hotar mänskligheten.

Målen ämnar att främja hållbar utveckling inom tre dimensioner: ekologisk, social och ekonomisk hållbarhet. Knauf har tagit avstamp i dessa mål i framtagandet av det egna hållbarhetsarbetet.

Vi följer och stödjer förstås samtliga mål, men fem av dem är av extra stor vikt för oss, områden där vi genom vår verksamhet kan göra betydliga insatser. Varje mål har tillhörande delmål som utgör betydelsefulla vägvisare i vårt arbete, och till vilka vi har kopplat åtgärder.

Nedan presenteras dessa fem mål som vi valt att fokusera lite extra på.

## FEM GLOBALA MÅL VI FOKUSERAR EXTRA MYCKET PÅ



**8. Anständiga arbetsvillkor och ekonomisk tillväxt** - Verka för varaktig, inkluderande och hållbar ekonomisk tillväxt, full och produktiv sysselsättning med anständiga arbetsvillkor för alla.

Inom Knaufkoncernen är mångfald en strategiskt viktig fråga och något som kommer att vara under stort fokus kommande år. En konkret aktivitet kommer vara kompetensutveckling och ökat medvetande för organisationen inom mångfald och inkludering.



**9. Hållbar industri, innovationer och infrastruktur** - Bygga motståndskraftig infrastruktur, verka för en inkluderande och hållbar industrialisering samt främja innovation.

I Knauf Sveriges produktionsenhet för gipsskivor arbetar vi med att byta ut energin från LPG/gasol till bioenergi för att minska koldioxidutsläppen. Arbetet påbörjades 2023 och del 1 kommer att vara klar under 2024. Då kommer vi spara ca 46% på direkt energiköp, det vill säga totalt utsläpp av koldioxid som vi rapporterar till Naturvårdsverket varje år.



**11. Hållbara städer och samhällen** - Göra städer och bosättningar inkluderande, säkra, motståndskraftiga och hållbara.

För att nå resultat måste flera aktörer samarbeta inom branschen. Vi på Knauf Sverige arbetar aktivt för att bidra i olika samarbeten och samverkansprojekt. Bla. bidrar vi genom att delta i Vinovas samverkansprojekt för hållbart byggande och vi har bland de första lokala företagen signerat ett klimatavtal med vår lokala kommun.



**12. Hållbar konsumtion och produktion** - Säkerställa hållbara konsumtions- och produktionsmönster.

På Knauf Sverige arbetar vi med att öka cirkulariteten och återvinningen, då vårt mål är att bli en ledande aktör inom cirkulär ekonomi. Dessutom strävar vi efter att minska avfallet.



**13. Bekämpa klimatförändringarna** - Vidta omedelbara åtgärder för att bekämpa klimatförändringarna och dess konsekvenser

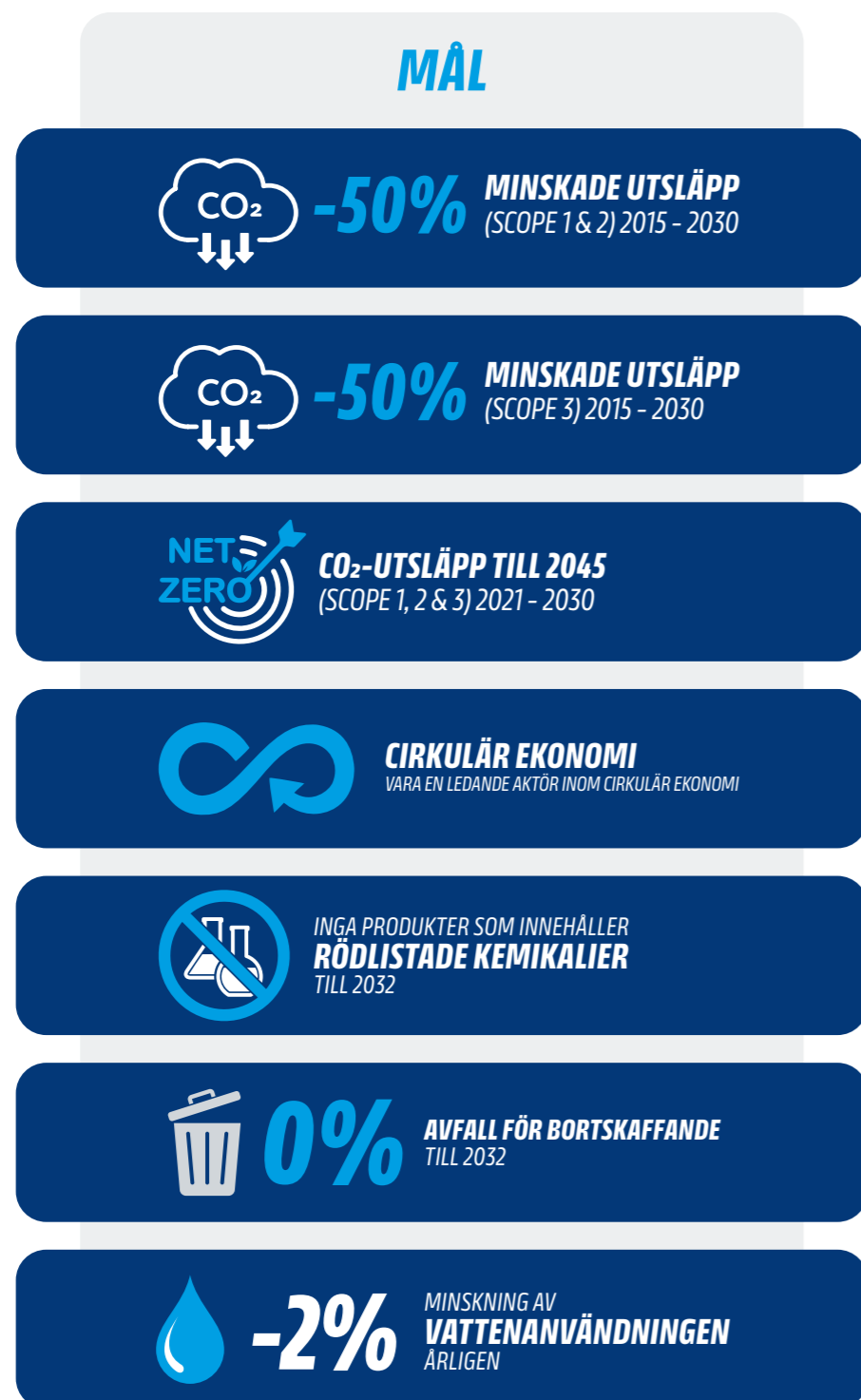
Knauf Sverige fokuserar på att öka kunskap och kapacitet för att hantera klimatförändringar. Regelbundet hålls interna hållbarhetsmöten med både ledningsgruppen samt med en operativ hållbarhetsgrupp i syfte att öka både kunskap och engagemang inom hållbarhet. Alla anställda erbjuds också interna lokala och globala utbildningar som bland annat behandlar hållbarhet.

# ÖVERGRIPANDE HÅLLBARHETSMÅL

Vi ser det vara särskilt viktigt att på ett enkelt och tydligt sätt bryta ner mål och delmål inom kartlagda fokusområden samt att stämma av handlingsplaner och nyckeltal. Baserat på faktiska data ska vi fortsätta att utveckla vårt hållbarhetsarbete och låta detta guida oss i den erfarenhet vi redan har, men också i vår implementering av ny teknik och kunskap.

Hela Knauf-koncernen ska tillsammans uppnå globala mål.

Specifika mål för Sverige enligt färdplanen för bygg- och anläggning, tillsammans med mätetal från Knaufs globala mål, redovisas i en övergripande bild av hållbarhetsmålen.



The image features a woman's profile silhouette on the right side, filled with a lush green forest landscape. The forest includes tall evergreen trees and dense deciduous foliage. The text 'EKOLOGISK HÅLLBARHET' is written in white, bold, italicized capital letters across the middle of the silhouette. A large, solid blue triangle is positioned on the left side of the image, pointing towards the center.

***EKOLOGISK HÅLLBARHET***

# EKOLOGISK HÅLLBARHET

Knauf arbetar aktivt med att reducera den negativa miljöpåverkan som sker i verksamheten. De betydande miljöaspekterna är energiförbrukning vid tillverkning, uppkomst av avfall i produktionen samt transporter i verksamheten och till kunder.

För att minska vår miljöpåverkan sker ett ständigt arbete med att på olika vis förbättra tillverkningsprocessen. Till exempel ska vi byta ut energin från LPG/gasol till bioenergi för att minska koldioxidutsläppen. Det sker också optimering av såväl lastfyllnadsgrad som ruttplanering vid transporter. Därtill köper vi utsläppsrätter som används för att finansiera miljöprojekt.

# KLIMATFÖRÄNDRING OCH FÖRORENINGAR

Dagens klimatförändringar är mycket påtagliga och huvudsaken till detta är människan som bidrar till kraftig ökning av utsläpp genom till exempel bränning av fossila bränslen. Det leder till den förstärkta växthuseffekten och global uppvärmning. Därtill kommer också föroreningar som kan resultera i skada för både människors hälsa och miljön. Knauf förstår sin roll i det hela och arbetar därför aktivt med att minska sin klimatpåverkan och är på god väg mot en grönare byggbransch.

## KOLDIOXIDUTSLÄPP

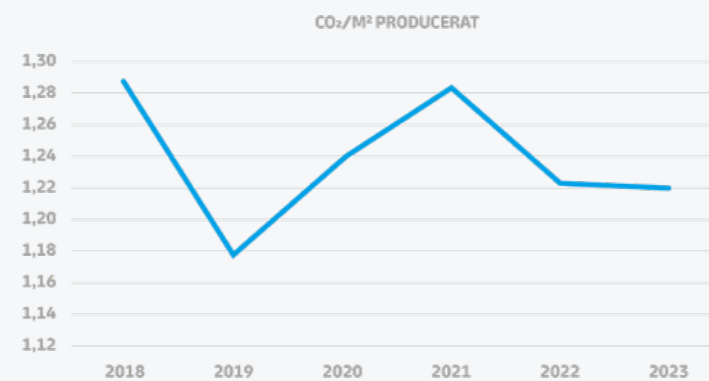
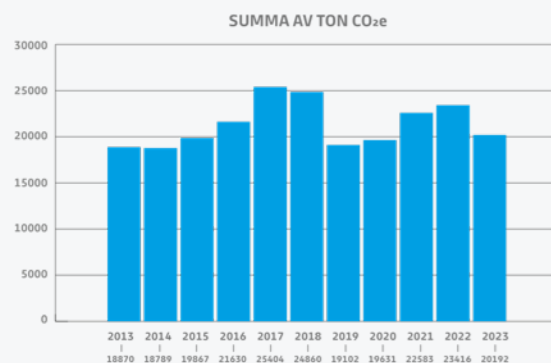
Verksamhetens koldioxidutsläpp blir årligen granskat och verifierat av en tredje part. Vi har tre olika sätt att mäta koldioxidutsläpp på.

För det första rapporterar vi det totala utsläppet till Naturvårdsverket varje år. Detta är det totala utsläppet för produktionen i Åhus från bränslet, gasolen, LPG i produktionen. Mätningen sker och vi betalar för utsläppsrätter.

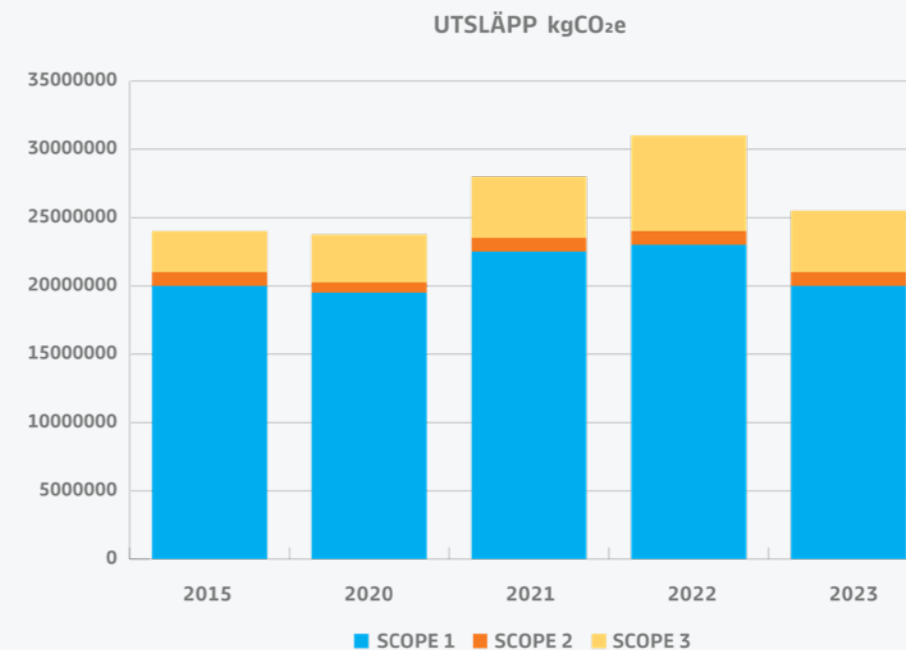
För det andra mäter vi också koldioxidutsläpp i enlighet med färdplanen för bygg- och anläggningssektorn. Då tittar vi på scope 1,2 och 3. Det innebär att vi kompletterar med transporter av råvaror, tjänsteresor samt el- och fjärrvärmeförbrukning med mera. Vidare slås det här ihop utöver produktionen i Åhus och Sävsjö samt omräknas från kWh till CO<sub>2</sub>e. Summorna av koldioxidutsläpp blir således högre därför att både Åhus och Sävsjö tillsammans med all anställd personal räknas med. Basåret är 2015 och målet är att ha 50% lägre utsläpp i scope 1,2 och 3 till 2030 samt noll år 2045.

För det tredje, att mäta koldioxidutsläpp genom våra EPD:er. I detta fall redovisar vi kilogram CO<sub>2</sub>e/m<sup>2</sup> gipsskivor och olika värden för olika skivor, samt kilogram CO<sub>2</sub>e/kg stålprofiler. Dessa värden använder kunder/beställaren vid deras klimatberäkningar. Man tar då även hänsyn till avfall.

## KOLDIOXIDUTSLÄPP I ÅHUS PRODUKTIONSANLÄGGNING



## KOLDIOXIDUTSLÄPP ENLIGT FÄRDPLANEN



# FÄRDPLANEN - KLIMATNEUTRALA ÅR 2045

Bygg- och anläggningssektorn spelar en betydande roll i arbetet med att minska jordens klimatpåverkan och vi ställer oss bakom dess färdplan mot fossilfritt byggande. Färdplanen innehåller delmål vilka leder till det slutliga målet av klimatneutralitet år 2045:

**2018:** Lansering av färdplan

**2022:** Aktörer i bygg- och anläggningssektorn har kartlagt sina utsläpp och satt klimatmål

**2025:** Utsläppen av växthusgaser visar en tydligt minskande trend

**2030:** 50% minskade utsläpp av växthusgaser (jmf 2015)

**2040:** 75% minskade utsläpp av växthusgaser (jmf 2015)

**2045:** Klimatneutrala

Knauf arbetar aktivt för att bli klimatneutrala till 2045 och är i linje med delmålen. Med verktyg som livscykelanalyser identifieras fokusområden för vårt hållbarhetsarbete och våra egentillverkade produkter har tredjepartsverifierad EPD. Tillsammans med externa partners arbetar vi för att utveckla cirkulära lösningar inom byggbranschen, med fokus på våra produkter och tjänster.

Färdplanen mot fossilfri konkurrenskraft inom bygg- och anläggningssektorn undertecknades år 2021 och är ett viktigt medel i Knaufs arbete för att uppnå målet av att vara klimatneutrala år 2045. Under verksamhetsåret 2023 har vi fortsatt att kartlägga våra utsläpp enligt färdplanens verktyg.

På detta sätt har vårt hållbarhetsarbete stärkts ytterligare. Arbetet med färdplanen har gett ökad insikt och medvetenhet om de indirekta utsläppen. Kartläggningen är nu en del av vårt övergripande hållbarhetsarbete.

*”Färdplanen mot fossilfri konkurrenskraft inom bygg- och anläggningssektorn undertecknades år 2021 och är ett viktigt medel i Knaufs arbete för att uppnå målet av att vara klimatneutrala år 2045.”*

# LOKALT KLIMATKONTRAKT

Under år 2023 tog Kristianstad kommun ett historiskt initiativ. För första gången tecknade man lokala klimatkontrakt med företag och organisationer vilka aktivt vill bidra till den lokala klimatomställningen och vars verksamhet är belägen i kommunen.

Knauf var bland de fem första att signera ett lokalt klimatkontrakt och är således en nyckelaktör i områdets klimatomställning. Syftet med kontrakten är att minska klimatpåverkan genom att visa vad som i nuläget görs samt vad som vidare behöver göras. På sådant vis synliggörs både framsteg och utmaningar i arbetet för en bättre miljö. Samarbetet mellan kommunen och parterna som har undertecknat lokala klimatkontrakt ska generera en plattform för kunskapsutbyte och kompetensutveckling. Vilket i sin tur ska gynna den lokala klimatomställningen och skapa förändring för ett klimatneutralt samhälle.

**Samtliga företag som skriver under ska:**

- Driva en klimatomställning som omfattar hela värdekedjan.
- Aktivt samarbeta och samverka med andra för att bidra till missionen.
- Öppet sprida och dela lösningar, lärdomar och resultat under resans gång.
- Identifiera och uttala utmaningar samt att söka, testa och utvärdera lösningar på dessa.

**Utöver detta bestämmer varje företag själv sina specifika åtagande. Knauf åtar sig följande:**

1. Senast Q4 2024 byta ut bränslet gasol till biobränsle i kalcineringen för att minska CO<sub>2</sub>-utsläppen.
2. Öka andelen återvinningsgips i gipsskivorna, i samarbete med den nystartade anläggningen i Asarum som drivs av Gyro.
3. Transportoptimera våra utgående transporter med Ortec/Transporeon för att minska CO<sub>2</sub>-utsläppen.



## OMBYGGNAD AV FABRIKEN

**Knauf har beviljats 60 miljoner i investeringsbidrag för att bygga om fabriken och att i första hand byta ut gasolbränningen i kalcineringen till träpellets. Arbetet med att installera den nya brännaren tar sin tid, den är både större och tyngre vilket kräver att man har fått påla för bottenplattan.**

Under 2023 gjordes grundarbetet och till hösten 2024 ska brännaren installeras och vara i full drift. Genom ombyggnationen kan man spara cirka 46% på direkt energiköp, det vill säga totalt utsläpp av koldioxid som vi rapporterar till Naturvårdsverket varje år. Vidare kommer det också ske en koldioxidminskning per kvadratmeter i våra gipsskivor.

“Vi har valt att fokusera på områden som är speciellt intressanta för oss och där vi kan göra insatser genom vår verksam-

het. Att gå från fossilt bränsle till förnyelsebart biobränsle i produktionen av våra gipsskivor är ett steg mot vårt mål att minska CO<sub>2</sub> utsläppen med 50% 2030 samt i linje med Bygg- och anläggningssektorns färdplan att bidra till en klimatneutral värdekedja i bygg- och anläggningssektorn 2045”, säger fabrikschef Åke Andersröd.

När arbetet med den nya brännaren är utfört och allt fungerar i produktionen, samt med transporter till Knauf och rörande lager för pellets (som kräver större volym än gasol), påbörjas planerna för att ha 100% biobränsle. Det innebär att Knauf ska ha en nästan koldioxidfri produktion, sånär som på el och HVO 100 bränsle.

*”Att gå från fossilt bränsle till förnyelsebart biobränsle i produktionen av våra gipsskivor är ett steg mot vårt mål att minska CO<sub>2</sub> utsläppen med 50% 2030 samt i linje med Bygg- och anläggningssektorns färdplan att bidra till en klimatneutral värdekedja i bygg- och anläggningssektorn 2045”*

## TRANSPORT

**Mycket transporter påverkar företaget och indirekt våra produkter. Det handlar bland annat om transporter för att frakta råvaror till oss, vilket sker med båt, tåg och lastbil.**

Idag handlas mycket av våra råvaror upp av Knauf globalt och då bokas transporter av råvarorna till oss av dem. Det leder till att dessa transporter inte går att påverka i samma utsträckning som övrig transport. Övrig transport är inom fabriken med truckar eller lastare samt transporter från Knauf med lastbil. Slutligen också personaltransporter, via tåg, buss, bil, flyg och båt, i syfte att ta sig till och från exempelvis olika kundmöten och konferenser med mera.

I våra produktionslokaler går i nuläget alla truckar på el samt alla lastare på HVO 100, en hydrerad vegetabilisk olja som är en förnybar produkt med lägre utsläpp.

Knauf har avtal med transportörer vars fordonsflotta främst består av fordon med en lastkapacitet på +40 ton. Sedan år 2020 använder vi Ortec, ett transportplaneringsverktyg, för att optimera fyllnadsgraden på våra lastbilar. Vid daglig transportplanering visas alla kundordrar visuellt på en karta. Detta gör det möjligt för oss att strategiskt optimera kombinationer av kundordrar för att effektivt nå vårt mål om en

lastvikt på 40 ton. Sedan 2020 har vi sett en förbättring av fyllnadsgraden med 30%. Distribution är en viktig komponent och med hjälp av transportplaneringssystemet optimeras våra leveranser både vad gäller lastfyllnadsgrad och rutt. Genom att uppmärksamma våra kunder på hur våra leveranser optimeras hjälper vi dem att lägga beställningar som går i linje med vår transportstrategi. På så sätt minskar vi miljöpåverkan i transportledet.

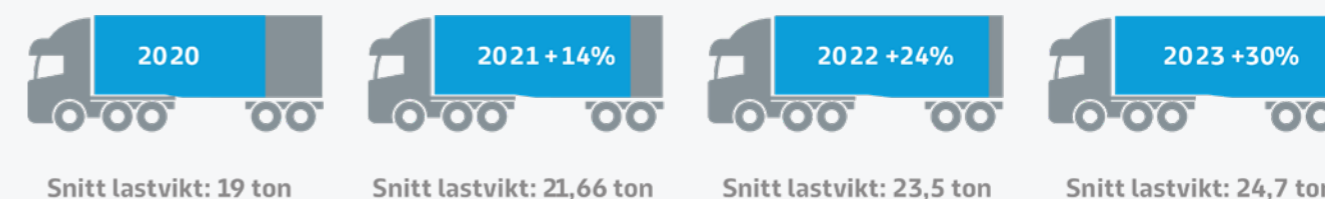
Ju mer av lastbilens kapacitet vi använder, desto färre transporter.

År 2023 beslutade vi att använda Peppol/Beast för att följa transporterna, i och med det också att mäta CO<sub>2</sub> förbrukningen samt koppla följesedlarna till EPD:er. Under 2024 kommer det att introduceras fullt ut.

2024 kommer 30% av våra transporter köras med HVO100 bränsle och på begäran kan vi erbjuda fossilfri leverans till våra kunder. Vi strävar framåt mot att öka andelen fordon i vår ordinarie flotta som använder fossilfritt bränsle.

Företagets bilpool har gått över till i huvudsak elbilar och resandet har generellt minskat liksom en följd av fler Teams-möten.

### FYLLNADSGRAD AV LASTBILARNA



# VATTEN, AVFALL OCH ENERGI

Gemensamt för hela Knauf-gruppen är att man i samtliga länder följer en plan, kallad Roadmap, innehållande mål för minskad förbrukning av vatten, avfall och energi. I Sverige står vi dessutom bakom färdplanen för fossilfri konkurrenskraft. För att uppnå samtliga mål behöver det ske förändringar av produktionsprocesserna. Redan idag har vi kommit en bit på vägen.

## RoadMap & färdplanen

Varje månad mäter vi förbrukning av vatten, avfall och energi i våra produktionsanläggningar i Åhus (gipsproduktion) och Sävsjö (stålprofilsproduktion). Samtliga Knauf företag i hela världen mäter motsvarande förbrukning. Resultatet förs in per produktionsanläggning för respektive land i ett jättestort gemensamt dokument med namnet "Roadmap". Roadmap är Knaufs väg till att globalt uppnå målet av minskad förbrukning år 2032 då Knauf har 100-årsjubileum. I mätningarna utgår alla från samma basår som är 2021 och ska från detta uppnå flera minskningar. Till exempel ska vattenförbrukningen minska med 2% per år och det brännbara avfallet och deponi ska bli noll.

Utöver detta har Knauf i Sverige också anslutit oss till färdplanen för fossilfri konkurrenskraft bygg och- anläggningssektor, vilken erhåller tuffare tidsmål. Målet med koldioxidminskningen på 50% har vi därför satt ska uppnås redan 2030 samt ska gälla Scope 1-3. I Färdplanen är basåret 2015.

## Produktionen

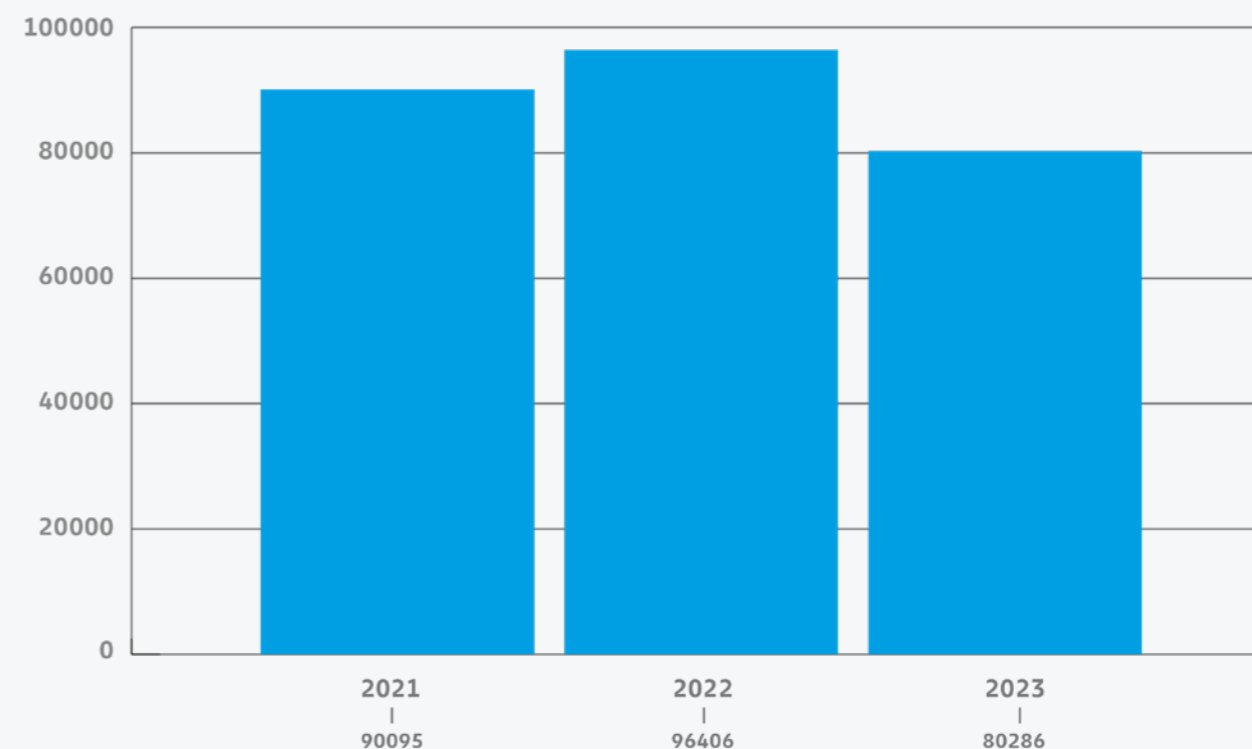
Idag påverkas förbrukningen av vatten, avfall och energi av produktionen. Det betyder att ju mer producerade kvadratmeter gipsskivor eller löpmeter stålprofiler, desto högre energiförbrukning. Målet är dock att även om produktionstakten ökar ska vatten, avfall och energiförbrukningen minska. Således behövs förändringar av produktionsprocesserna. Vi behöver hitta gynnsammare lösningar för energi, ett exempel som nu träder i kraft är att gasolen (LPG) arbetas bort i Åhus till förmån för bioenergi (träpellets).

Kondensvatten som uppstår i produktionen i Åhus återanvänds. Framtiden kräver dock mer förändringar och innovationer.

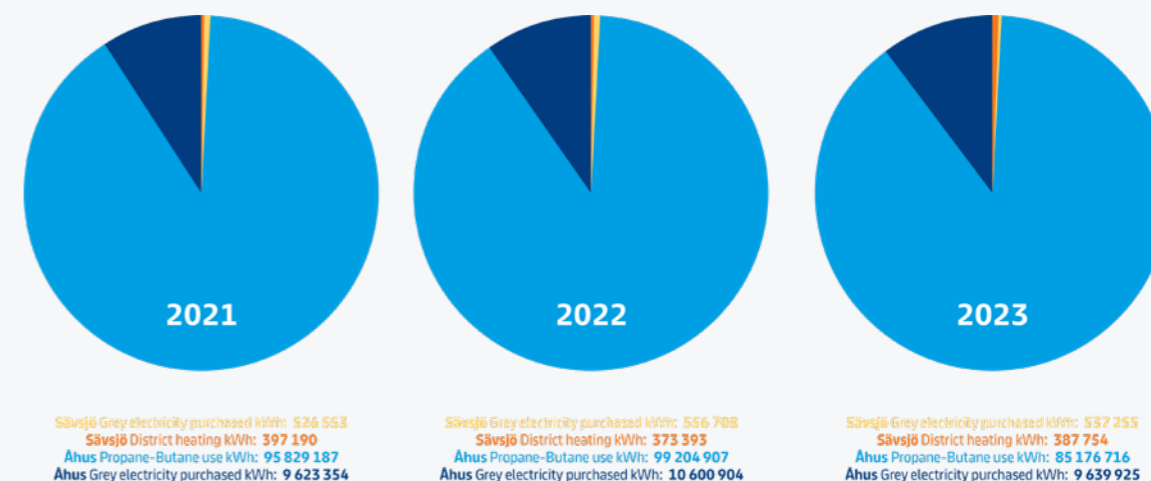
## År 2023

År 2023 minskade energiförbrukningen och vattenförbrukningen, vilket berodde på minskad produktion jämfört med 2022. Den totala vattenförbrukningen var 80 286 kubikmeter och den totala energiförbrukningen i kilowattimmar var 95 741 650.

## VATTENFÖRBRUKNING M<sup>3</sup>



## ENERGIFÖRBRUKNING I KWH



# CIRKULÄR EKONOMI OCH RESURSANVÄNDNING

På Knauf strävar vi efter att bli en ledande aktör inom cirkulär ekonomi. Det är viktigt för oss att använda och återanvända resurser och material på ett hållbart sätt. Till exempel utnyttjas gipset fördelaktiga egenskaper genom att våra produkter innehåller så kallat returkips. Mängden returkips kommer dessutom framöver att öka. Gipsskivor består också av 95% återvunnen kartong och 100% återvunnen glasfiber.

## Gips

Gips är ett naturligt material. Det består av mineralet gipssten som finns tillgängligt under marken. Gipsskivor i liknande form som de används idag har varit en del av byggnadsindustrin i över 100 år. Amerikanen Augustine Sackett fick patent på den första gipsskivan så tidigt som 1894. På Knauf har vi nyttjat den ädla byggnadskonsten sedan början av 1930-talet då vårt familjeföretag först såg dagens ljus.

I dagens produktion består majoriteten av vår tillverkning av industrigips och returkips. Industrigips framställs ur restprodukter från rökgasreningen vid ett kolkraftverk. Istället för att leda svaveldioxiden ut i atmosfären tas den till vara på och bildar kalciumsulfat som sedan används vid tillverkningen av gips. Flera av de gipsskivor vi producerar i Åhus idag består av 90% industrigips och 10% returkips. Vår målsättning är att kunna leverera gipsskivor med minst 30% returkips. Förutom gips och vatten består våra gipsskivor av 95% återvunnen kartong samt 100% återvunnen glasfiber. De innehåller inga farliga ämnen eller emissioner, vilket gör våra gipsskivor till ett klimatsmart alternativ.

De färdiga gipsskivorna har en mängd fördelar när de är monterade. Skivornas uppbyggnad möjliggör att de är speciellt lämpliga att använda ljudisolerande konstruktioner. Gipsskivan har en låg böjstyvhet och en hög egenvikt vilket bidrar till en luddämpande effekt. Byggnader med gipsskivor ger även ett betydande brandskydd då skivorna innehåller kristallbundet vatten som ger dem dess utmärkta brandegenskaper.

## Returkips

Byggskivor av gips kan återvinnas ett oändligt antal gånger. Bäst ur både ett ekonomiskt och hållbarhetsperspektiv är att se till att gipsspill från nyproduktion återvinns. Våra kunder kan sälja tillbaka gipsspill från våra produkter till ett fördelaktigt pris hos Gyro i Asarum. Idag är det tyvärr inte alla som gör det och därför hamnar delar av gipsspillet istället som avfall i deponi eller markutfyllnad. På Knauf arbetar vi aktivt med att försöka få fler avfallsentreprenörer och kunder att bli medvetna om Gyros existens och således att de lämnar sitt gipsavfall till dem. Våra säljare informerar kunder om Gyro samt föreslår att deras avfallsentreprenörer skickar gips dit. Knauf har också direkt kontaktat flera avfallsentreprenörer och har via samtal eller möten spridit information om Gyro.

*“Vi är glada över att kunna erbjuda den här lösningen till våra kunder. Genom att cirkulera gipsspillet skapar vi hållbarhet i ännu ett led”, säger Malin Andersson, kommersiell projektledare på Knauf.*

## Gyro anläggning i Asarum

Gyro Gipsåtervinning AB har idag två produktionsanläggningar för återvinning av gips i Sverige och de diskuterar även att öppna fler. Den första anläggningen startade år 2007 och är belägen i Bålsta intill Gyprocs produktionsanläggning. År 2023 startades nästa i Asarum vilket är närmare Knauf. Mellan Gyros gipsåtervinning i Asarum och Knaufs produktionsanläggning i Åhus är det 61 kilometer. Anläggningen i Asarum är ungefär tre gånger större än den i Bålsta och drivs av Tord Nilssons Åkeri. Där finns en stor nybyggd hall med plats för 4 x 3000 ton gipspulver samt ett lika stort fack för papperspill och en ny kross- och pulvermaskin. I Asarum kom de igång sent på hösten 2023.

# HÅLLBARA PRODUKTER, TJÄNSTER OCH LÖSNINGAR

Det gäller att vi tar ansvar för framtiden genom att tillverka och utveckla hållbara produkter, tjänster och lösningar på ett ansvarstagande sätt. Knaufs mål är att minska klimatavtrycket i verksamheten och kontinuerligt förbättra våra processer.

## Kvalitet och ständiga förbättringar

Knauf arbetar ständigt med att genomlysa våra processer. Syftet är att öka kundnyttan samt förtydliga och effektivisera våra interna arbetsätt.

Som leverantör av byggmaterial har vi både kunders förväntningar på vår verksamhet och nationella/europeiska krav på våra produkter och system. Vi arbetar systematiskt med att uppfylla kraven samt att ständigt förbättra våra arbetsätt. Vi har valt att certifiera våra arbetsätt enligt ISO 9001. Det betyder att vi får regelbundna besök av externa revisorer för att genomlysa vårt kvalitetsarbete.

Knauf har fokus på ständiga förbättringar och har tagit fram ett ramverk för hur förbättringsarbetet ska bedrivas i Knauf-koncernen. Vårt arbete revideras av utbildade personer inom koncernen. Vi kan konstatera att vi har gjort framsteg och att vår mognadsgrad är större än tidigare år.

## EPD - Environmental Product Declaration

Syftet med EPD:er är att underlätta för byggherrarna samt att på ett transparent och regelrätt sätt visa produktens klimatdata. Idag har Knauf EPD:er på majoriteten av våra produkter. Dessa är dock enligt en gammal standard, SS-EN 15804:2012+A1:2013. Successivt arbetar vi med att uppdatera dem till den nya standarden SS-EN 15804:2012+A2:2019. Idag har vi därför produkter med både den nya standarden och den gamla standarden. Det här kan verka förvirrande eftersom det inte går att jämföra siffrorna rakt av då de är olika. I Sverige används värdet GWP<sub>IOBC</sub> vid klimatberäkningar, i flera andra länder i Europa används värdet GWP<sub>TOTAL</sub>.

Förutom att vi har olika standarder är det också olika bakomliggande Product Category Rules (PCR) som avgör vilka ämnen analysen ska omfatta. PCR säkerställer att tillverkaren måste redovisa innehållet av ämnen med betydande miljöpåverkan i produkten. Samtidigt blir det enklare för kunden att jämföra miljöprestandan för skilda produkter inom samma produktkategori. I våra nya EPD:er har vi andra PCR:er än när vi gjorde våra första.

Därutöver existerar olika databaser såsom Ecoinvent och Gabi, samt versioner av dess data.

## Avtal om grönt stål

Knauf har fått möjligheten att ta del av en mindre batch stål (coil), närmare bestämt 18 ton, som vi köper av SSAB. Affären blev klar år 2023 och enligt prognos ska det levereras under

juni år 2024. Stålet produceras i USA och transporteras till Sverige genom så kallad grön båtfrakt. Så snart Knauf får underlag av SSAB, ska vi ta fram erforderlig dokumentation kring EPD.

Volymen stål motsvarar omvandlat i produkter cirka 23 000 löpmeter MR70. Produkt kommer Knauf att återkomma med, men förslagsvis MR 70 och MR 95 med tillhörande skenor SK 70 och SK95.

## Knauf Standard Eco Board

En ny miljövänligare produkt har tagits fram. Knauf Standard Eco Board produceras med 100% förnybar energi (biogas och ursprungscertifierad el). Det resulterar i en gipsskiva med mer än 40% reducerat CO2 utsläpp för klimatberäkning och riktlinjer enligt Boverket, Miljöbyggnad, BREEAM-SE och NollCO<sub>2</sub> jämfört med vår vanliga Standardgipsskiva. Dessutom består den av 20% returkips.

Standard Eco Board har samma tekniska egenskaper som vår Classic Board vad gäller brand, ljud och stabilitet. Skivan kan också användas överallt inomhus där det behövs beklädnad av väggar, tak, pelare och balkar. Följaktligen är den lämplig både för enklare rumsavskiljande konstruktion såväl som brand- och ljudisolerande byggdelar. Skivan är formstabil och enkel att hantera och montera. Standard Eco Board kommer med försänkta kartongklädda långkanter och skurna, raka kortkanter. Försänkningen möjliggör en enkel sammanspackling av yttersta skivlag till en slät yta.

## Nail It Safety

Efterfrågan på skyddsklassade och skottsäkra väggar ökar, inte minst för användning i offentliga miljöer samt byggnader. Man söker efter sätt att öka säkerheten på. Därför har Knauf tagit fram Nail It Safety bestående av inbrottskydd och en skottsäker vägg. Nail It Safety är en del av Nail It System, det vill säga vårt system som bygger på montage med dyckert.

## Inbrottskydd

Inbrottskyddet Nail It Safety är ett unikt byggsystem som är testat och godkänt (på RISE) i skyddsklass 1, 2 och 3. Genom utstansade hål i livet på regeln monteras ett inbrottsgaller i väggen, tung plåt ersätts alltså med lätt galler. Våra inbrottskyddande väggar klarar kraven utan gipsskivor, det vill säga monterade enbart med galler och reglar. Dock monteras lämpligen Ultraboardskivan i systemet eftersom den kan spikas till stommen med en dyckertpistol. Fäst direkt mot regel kan Ultra Board ersätta dubbla lager av standardgips och bibehålla samma prestanda för brand och ljud. Det sparar både tid och material.

Nail It Safety är utvecklat med slutanvändarens trygghet i åtanke, men tack vare den effektiva och mycket ergonomiska spikningen innebär systemet många fördelar även för montören.



# Std ECO BOARD

**MER ÄN  
40% REDUCERAT  
CO<sub>2</sub>-UTSLÄPP**

FÖR KLIMATBERÄKNING OCH RIKTLINJER ENLIGT  
BOVERKET, MILJÖBYGGNAD, BREEAM-SE OCH NOLLCO2

# KNAUF

Sett till hållbarhet slår miljöfördelar igenom i både tillverkningen och transporten, dessutom är det enklare att hantera vilket bidrar till en bättre arbetsmiljö. Nail It Safety inbrottskydd är den snabbaste montage av vägg i skyddsklass 2 och 3. Det resulterar i ett mer effektivt arbete. Förenklat montage tillsammans med kortare montagetiden innebär också att systemet förbättrar arbetsmiljön genom minskad risk för förslitningsskador.

#### Skottsäker vägg

Det började som en idé och utvecklades till något banbrytande – en gipsvägg som står emot gevärskulor. Knaufs produkt, Nail It Safety skottsäker vägg, har samma pålitliga resultat som tegel eller betong och är både lättmonterad samt anpassbar efter befintliga utrymmen.

*“Det är en lättvägg med spontade fibergipsskivor som klarar skottsäkerhetsklassen FB6. Det är helt unikt på marknaden”, säger Camilla Lidgren, hållbarhetschef på Knauf i Åhus.*

Till skillnad från tegel och betong är Nail It Safety Skottsäker vägg lätt att montera, även i befintliga byggnader. Den kräver varken gjutning eller förborrade hål. Gipsskivorna fästs effektivt med antingen betongspik eller ballistisk spik med tryckluft och spikpistol. Det gör att monteringen blir mycket mer effektiv och att arbetstiden reduceras.

Väggen består av två lager golvfibergipsskivor och ett lager ultraboard på både fram- och baksida. Skivorna monteras med not och spont, vilket innebär att det inte blir några skarvar över reglarna, utan en robust och solid vägg utan svagheter. Produkten har genomgått noggrann testning via RISE. Golvfibergipsskivorna kan monteras som både väggar och tak för att skapa ett skyddsrum.

Den skottsäkra väggen från Knauf erbjuder ett billigare och enklare alternativ till de produkter som idag finns på marknaden. Samtidigt är det ett mer hållbart alternativ än betong, tegel och plåt. Vilket, liksom inbrottskyddet, är bättre med avseende på tillverkning, transport och arbetsmiljömässigt att hantera. Det krävs inte heller limning vilket gör det mer miljövänligt.

#### Planner Suite - rätt produkt till rätt projekt

Som projektör är tidseffektiva processer och ett säkert arbetsflöde viktigt. Planner Suite är en ny digital lösning som är anpassad efter branschens behov och ger projektörer ett effektivare sätt att arbeta med lättbyggnadsteknik. Oavsett om det är innerväggar, ytterväggar, undertak eller något annat system du letar efter, så hittar du det snabbt och lätt med hjälp av Planner Suite. Knaufs Planner Suite är en två-i-ett-lösning för enkla produkt- och systemsökningar samt omedelbar datavalidering. Verktöget är utvecklat för att förenkla arbetet för planerare, arkitekter och designkonsulter.

Med Planner Suite är det enkelt att söka och lägga till Knaufs produkter och system tillsammans med alla relevanta specifikationer, antingen via webbläsaren eller direkt i Revit och ArchiCAD. Sökfunktionen ger en överblick över de produkter och system som motsvarar användarens specifika krav, till exempel brandskydd och ljudisolering. Den tar också hänsyn till regional tillgänglighet och säkerställer att endast produkter och system som är relevanta för det specifika projektet rekommenderas.

Samtliga BIM-objekt i Planner Suite är baserade på den senaste tekniken. För att säkerställa att detta också gäller de system som använts i Revit eller ArchiCAD sedan tidigare, och som kan ha uppdaterats sedan dess, har vår plug-in en datavalideringsfunktion. Med denna kontrolleras enkelt datanoggrannheten för alla Knauf-system och uppdaterar dem till den senaste versionen med bara ett klick. Vår plug-in meddelar också om system som inte längre är tillgängliga används, och rekommenderar möjliga alternativ.

Förutom att Planner Suite förenklar arbetet är det ett verktyg som också bidrar till ett mer hållbart arbete. Detta eftersom användaren kan få ut data på vad bygget totalt kostar i miljöenheter, vilket gör det enklare att till exempel aktivt välja att använda gipsskivor med en mindre miljöpåverkan.

#### Lägenhetsförpackat

På Knauf lägenhetsförpackar vi. Det innebär att byggskivor, skenor och reglar är packade och levereras lägenhetsvis vilket skapar en enkel och snabb hantering på byggarbetsplatsen. Produkterna är anpassade i både rätt längd och rätt antal. Det är också möjligt att få stål delat i såväl rätt längd som antal. Vid all byggnation uppstår spill av gips till följd av att det bland annat måste kapas runt fönster och dörrar etcetera. Genom att lägenhetsförpacka samt erbjuda smyginklädnad, som special för till exempel fönster och dörrar, är Knauf med och behandlar hållbarhet ute hos kunder då det bland annat bidrar till att gipsspillet minskar. Lägenhetsförpackat minimerar både hantering, avfall och eventuell deponi och har således en lägre påverkan på miljön. Dessutom köper vi tillbaka hela obrutna pallar.



**SOCIAL HÅLLBARHET OCH  
MÄNSKLIGA RÄTTIGHETER**

# SOCIAL HÅLLBARHET OCH MÄNSKLIGA RÄTTIGHETER

Knauf strävar efter att vara en attraktiv arbetsgivare, där säkerhetsfrågor och kontinuerlig utveckling av medarbetarna har hög prioritet. Vi följer internationella arbetsorganisationens deklaration från 1998 om grundläggande principer och rättigheter i arbetslivet. Våra arbetsplatser ska vara fysiskt, psykiskt och socialt sunda där alla behandlas lika och har möjlighet till välmående och att få vara sig själva. Arbetet mot en säker och hälsosam arbetsplats är ständigt närvarande. Friska och välmående medarbetare presterar bättre och ger en framgångsrik verksamhet. Vårt mål är en trygg och säker arbetsplats som leder till engagemang och ständig förbättring. Följaktligen ska alla medarbetare ha en stimulerande arbetsdag präglad av utveckling.

## Socialt ansvar och mänskliga rättigheter


För oss är det väsentligt att som arbetsgivare ta ansvar och ständigt arbeta med att ge våra medarbetare en trivsam arbetsplats. Således finns det flera exempel på vad som görs, däribland individuella utvecklingsplaner, regelbunden medarbetarundersökning samt att vi följer den allmänna förklaringen av de mänskliga rättigheterna och vår uppförandekod. Likabehandling är fastställd i jämställdhetsplanen.

## Medarbetare

Med gedigen erfarenhet och etablerad kunskap som grund hittar vi innovativa lösningar för hållbara resultat. Vi uppmuntrar nya idéer, individuellt ansvarstagande och lagarbete. Vår strategi är att stärka och engagera alla våra medarbetare för att kontinuerligt effektivisera och förbättra våra tillverkningsprocesser genom digitalisering och förbättringsprojekt. Genom att ständigt bli bättre, ha kunden i fokus och en säker arbetsplats kan vi skapa internt engagemang och samtidigt bidra till ett hållbart samhälle.

Samtliga medarbetare har personliga utvecklingsplaner och erbjuds interna utbildningar inom kvalitet, produkter, system och hållbarhet. Regelbundet hålls interna hållbarhetsmöten med ledningsgruppen samt en grupp vars uppgift är att förmedla informationen till samtliga medarbetare i syfte att öka kunskapen. Knauf har ett internt ledarskapsprogram för alla chefer och ledare. Att kunna växa inom företaget ser vi som en självklarhet och för den anställde finns det många möjligheter att utvecklas i sin roll, oavsett om det rör en tjänst i produktionen eller på kontoret. På flera håll i organisationen finns det exempel på medarbetare som börjat i en roll för att sedan förflytta sig till en annan.

En medarbetarundersökning genomförs regelbundet. Resultatet kommuniceras och diskuteras i arbetsgrupper inom varje avdelning och en åtgärdsplan tas fram för att skapa engagemang, trivsel och produktivitet. Alla anställda erbjuds årligen friskvårdsbidrag.



*”Att kunna växa inom företaget ser vi som en självklarhet och för den anställde finns det många möjligheter att utvecklas i sin roll, oavsett om det rör en tjänst i produktionen eller på kontoret.”*

# MEDARBETARENGAGEMANG

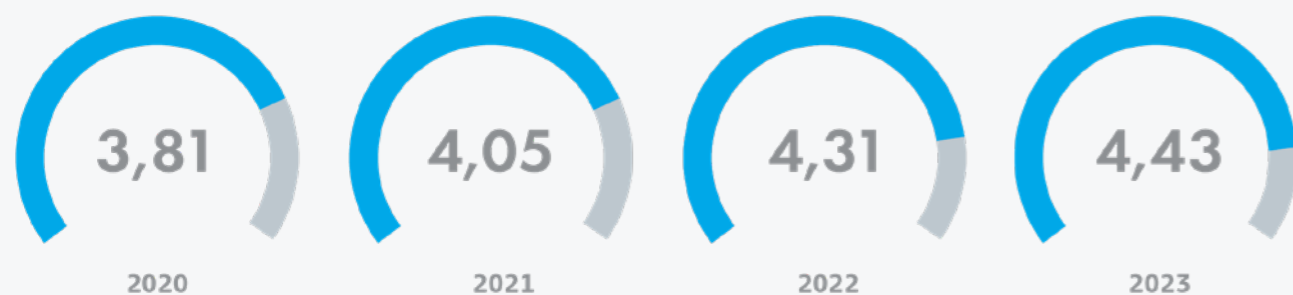
Under april 2023 genomfördes medarbetarundersökningen Gallup. Den består av tolv frågor som tillsammans ger ett så kallat engagement mean, ett index på medarbetarengagemang i organisationen. Resultatet visade att engagemanget hos medarbetarna ökade jämfört med tidigare år. Vårt mål är att bibehålla gruppen "engagerade" om 71%.

I resultatanalysen framkom att den positiva utvecklingen i frågan kan härledas till förbättrade processer, närmre ledarskap samt förbättrad arbetsmiljö. Följande punkter ses också vara viktiga framgångsfaktorer.

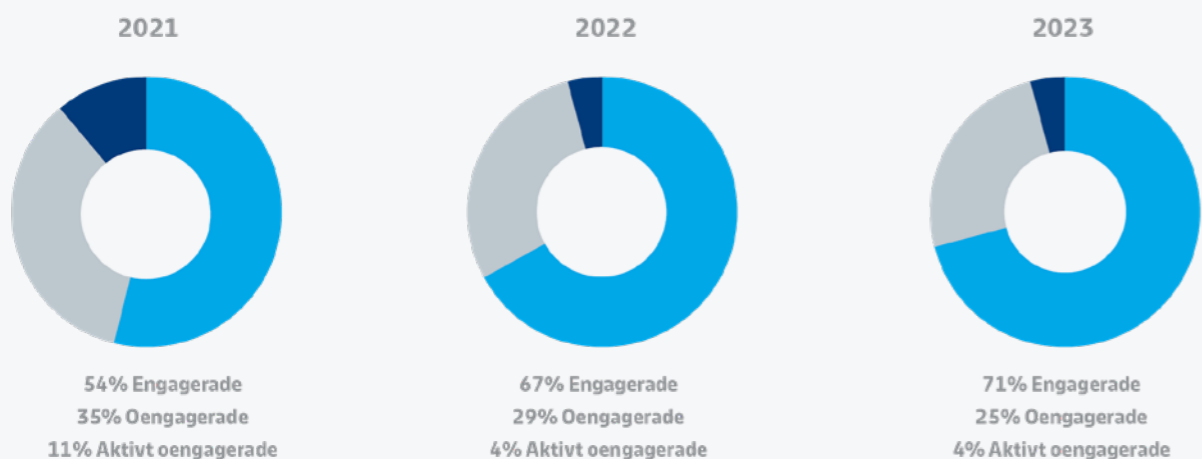
- Fokus på ledarskap
- Tydlig vision och strategi
- Ökad intern kommunikation
- Ökat fokus på team building

## MEDARBETARENGAGEMANG

Q<sup>12</sup> medel för engagemang



Svaren i undersökningen delas också in i grupper om engagerade, oengagerade och aktivt oengagerade.



# UPPFÖRANDEKOD

Knauf har utarbetat en uppförandekod. Denna fungerar som vägledning i det dagliga arbetet och gäller samtliga medarbetare.

1. Vi är ärliga och följer lagar och regler
2. Vi respekterar fri och rättvis konkurrens
3. Vi säger nej till korruption och mutor
4. Vi är försiktiga med gåvor
5. Våra sponsringsaktiviteter är rimliga och lagliga
6. Vi tolererar inte någon form av diskriminering
7. Vi värnar om våra anställdas hälsa och säkerhet
8. Vi värnar om miljön
9. Vi sköter vår redovisning korrekt och i god tid
10. Vi värnar om och skyddar företagets egendom
11. Vi agerar uteslutande i företagets intresse
12. Vi behandlar känsliga uppgifter konfidentiellt
13. Vi informerar och utbildar
14. Vi tar ansvar

Nyanställda informeras om våra värderingar och broschyrer med uppförandekoden distribueras. Uppförandekoden är en del av vår personalhandbok som alla medarbetare har tillgång till. Dessutom genomförs en årlig repetition av uppförandekoden i planerat intervall med samtliga anställda.

Knaufs värderingar, uppförandekod och ledarskapsprinciper är en viktig del av vår företagskultur. Det ingår i chefsansvaret att säkerställa att de efterlevs. Detta följs upp på individnivå och dokumenteras i de årliga medarbetarsamtalen mellan chef och medarbetare. I medarbetarundersökningen för 2023 var en av frågorna huruvida man upplever att:

"Alla på det här företaget behandlas rättvist oavsett individuella skillnader som etnisk bakgrund, ras, ålder, handikapp, sexuell läggning, kön eller könsidentitet." Resultatet blev 4,59 på en 5-gradig skala.



# JÄMSTÄLLDHETSPLAN

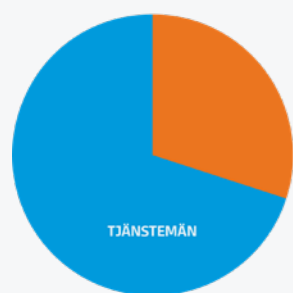
Likabehandling fastställs i Knaufs Jämställdhetsplan. I denna åtar vi oss som arbetsgivare att förebygga diskriminering samt att verka för lika rättigheter och möjligheter för samtliga anställda. Något som för Knauf är en självklarhet.

Jämställdhetsplanen innehåller också kartläggning och statistik från år 2023 (se diagram). Det går att konstatera att vi fortsatt är ett mycket mansdominerat företag och att vi har en låg andel kvinnliga chefer. Nuvarande könsfördelning för Knauf totalt är 19% kvinnor och 81% män. Vi kommer

fortsatt att arbeta för en jämnare könsfördelning bland medarbetarna totalt sett, men också i ledande befattningar. Vår målsättning är alltid en kandidatpool präglad av mångfald och rekrytering sker baserat på kompetens.

Knauf kommer fortsatt arbeta med detta genom en tydlig och medveten rekryteringsstrategi som främjar mångfald. I Knaufs globala strategi för de kommande 10 åren ingår mångfald och inkludering som ett av de största fokusområdena. Vi kan därmed förvänta oss en stor satsning på dessa frågor framgent.

## KÖNSFÖRDELNING



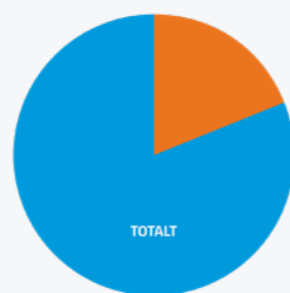
KVINNOR: 30% (21 ST)  
MÄN: 70% (48 ST)  
TOTALT: 69 ST



KVINNOR: 8% (5 ST)  
MÄN: 92% (55 ST)  
TOTALT: 60 ST



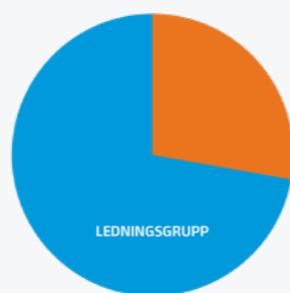
KVINNOR: 14% (3ST)  
MÄN: 86% (18 ST)  
TOTALT: 21 ST



KVINNOR: 19% (29ST)  
MÄN: 81% (121 ST)  
TOTALT: 150 ST



KVINNOR: 23% (5ST)  
MÄN: 77% (17 ST)  
TOTALT: 22 ST



KVINNOR: 28% (2ST)  
MÄN: 72% (5 ST)  
TOTALT: 7 ST

# DEN ALLMÄNNA FÖRKLARINGEN OM DE MÄNSKLIGA RÄTTIGHETERNA

Vi följer den allmänna förklaringen om de mänskliga rättigheterna (UDHR) från 1948. Knauf ser det som en självklarhet att stödja och respektera mänskliga rättigheter. Vi och våra leverantörer respekterar, som ett minimum, gällande lagar i de länder där vi bedriver verksamhet. Alla anställda inom Knauf har föreningsfrihet, rätt att organisera sig och rätt till kollektiva förhandlingar enligt gällande lagar. För minimilöner, övertidslöner och arbetstider uppfylls alla lagar och förordningar.

Mångfald och jämlikhet är två viktiga hörnstenar som vi arbetar aktivt med inom verksamheten. Vi har nolltolerans mot alla typer av diskriminering. Hos oss är alla lika värda och lika viktiga oavsett kön, etnicitet, religion, utbildning eller yrke. Våra utfästelser och mål finns dokumenterade i vår jämställdhetsplan.

Knauf förväntar sig att dess leverantörer erkänner sina arbetstagares grundläggande rättigheter och förbinder sig att respektera dem och behandla arbetstagare med värdighet och respekt, i enlighet med det internationella samfundets förståelse.

Leverantörerna ska särskilt följa följande bestämmelser:

- Fritt val av anställning
- Inget barnarbete
- Ersättning och förmåner
- Antal arbetstimmar Icke-diskriminering
- Föreningsfrihet och rätt till kollektivförhandlingar
- Hälsa och säkerhet
- Arbetsvillkor

*”Hos oss är alla lika värda och lika viktiga oavsett kön, etnicitet, religion, utbildning eller yrke. Våra utfästelser och mål finns dokumenterade i vår jämställdhetsplan.”*

# ARBETSMILJÖ OCH SÄKERHET

Ett av våra viktigaste områden är hälsa & säkerhet för personal, både egen och externa medarbetare som vistas i våra lokaler. Varje dag ska hälsa & säkerhet vara i fokus för våra medarbetare. Genom åtgärder såsom möten med skyddskommittén, säkerhetsdialogen och arbetsmiljörapportering blir detta verklighet. Vi följer också kraven i ISO 45001.

## Åtgärder

För att säkerställa att vi uppfyller samhällets krav samt våra egna utfästelser i vår arbetsmiljöpolicy har vi valt att certifiera vårt sätt att arbeta med arbetsmiljö genom att följa kraven i ISO 45001. Det innebär regelbundna besök av externa revisorer som genomlyser vårt arbetsmiljöarbete.

Vi har kontinuerliga möten med skyddskommittén och skyddsronder utförs för att identifiera risker och åtgärda dessa. Skyddskommittén deltar i planeringen av vårt arbetsmiljöarbete och följer upp effekten av våra åtgärder. Detta för att sedan ta ställning till om arbetsmiljöarbetet är effektivt nog att uppfylla våra utfästelser.

Säkerhetsföreskrifter kommuniceras genom TV-skärmar, tavlor, broschyrer samt muntlig genomgång för externa besökare och nyanställda. Varselväst och skyddsskor är obligatoriska i fabrik och lager.

Som ett sätt att skapa en god säkerhetskultur har vi implementerat säkerhetsdialogen, ett arbetssätt där våra medarbetare uppmanas att ge direkt och muntlig feedback i form av öppna frågor till varandra när något som inte är säkert uppstår

i eller i anslutning till arbetet. Genom att lyfta frågan skapar vi samtal kring säkerhet och arbetsmiljön i stort, vilket påverkar medvetandet positivt i hela verksamheten.

För att fånga upp avvikelser och förbättringsförslag i våra verksamheter använder vi ett webbaserat verktyg för registrering av olyckor och arbetsmiljörapporter, Golddust. Där kan vi följa och säkerställa att händelser och incidenter blir utredda på rätt sätt. Arbetsmiljörapporteringen är mycket viktig, då den ligger till grund för förbättringsarbetet inom säkerhet. Utifrån informationen och datainsamlingen kan vi tillsätta åtgärder, exempelvis utbildning eller ombyggnation av lokalerna.

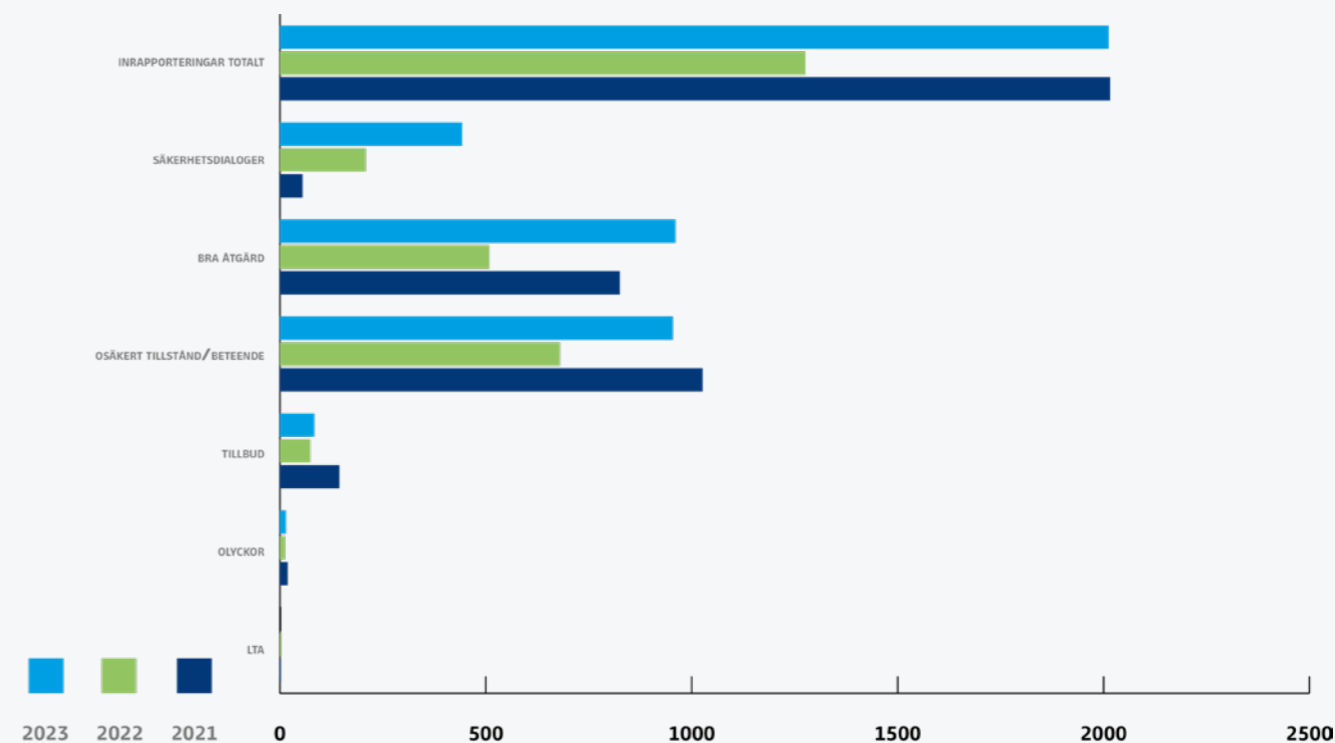
Men vi utreder inte enbart på incidenter eller olyckor. För att skapa en tydlig och bra säkerhetskultur så finns det en funktion i Golddust-systemet kallad "bra åtgärd". Här premierar våra medarbetare de arbetskamrater som agerat på ett säkert sätt. Tillägget har medfört positiva effekter i medarbetarnas syn på händelserapportering och med största sannolikhet bidragit till att många olyckor undvikits.

Målet för 2023 var att ha noll olyckor med sjukfrånvaro samt ett mål om att registrera minst 12 händelserapporter /anställd, vilket är lika med 1500 totalt. Målet för 2024 är det samma, samt en total sjukfrånvaro på max 7%. Under 2023 rapporterades mer än 2000 händelser (varav 1 olycka med sjukfrånvaro), samt över 400 Säkerhetsdialoger genomfördes. Detta mynnade ut i nästan 100 förbättringsförslag som vi kommer att arbeta med under 2024.

*"För att fånga upp avvikelser och förbättringsförslag i våra verksamheter använder vi ett webbaserat verktyg för registrering av olyckor och arbetsmiljörapporter, Golddust. Där kan vi följa och säkerställa att händelser och incidenter blir utredda på rätt sätt."*

## ARBETSMILJÖRAPPORTERING

	2023	2022	2021
Antal LTA	1	3	2
Antal Olyckor	14	12	19
Antal Tillbud	83	73	144
Antal Osäkert Tillstånd/ Beteende	954	680	1026
Antal Bra Åtgärd	960	508	825
Antal Säkerhetsdialoger	442	208	55
Antal Inrapporteringar totalt	2012	1276	2016



# DIGITALT SYSTEM ÖKAR SÄKERHETEN

I Knaufs fabrik i Åhus produceras stora mängder gipsskivor. Varje dag passerar lastbilar från hela Europa fabriken för att både lossa och lasta gods: en viktig process där framför allt säkerheten är i fokus.

När chaufförerna anlänt till fabriken i sina lastbilar måste de ta del av de villkor som gäller för lossning och lastning. Först när villkoren lästs får chauffören tillgång till de dokument som behövs för att kunna genomföra processen.

Tidigare tog chaufförerna del av villkoren manuellt genom en broschyr med information på svenska och engelska, men idag finns all information samlat på en digital pekskärm. Här kan chaufförerna smidigt välja vilket språk de vill ha information på och sedan i några få steg läsa om säkerheten och arbetsgången på sitt modersmål.

”Säkert och effektivt arbetsflöde gynnar hela produktionskedjan”

När alla steg är lästa och godkända skrivs de nödvändiga dokumenten ut och chaufförerna kan fortsätta processen.

Genom att digitalisera processen sparas tid samtidigt som risken för säkerhetsfel minskar. Chaufförerna får informationen enkelt och smidigt, utan oro för försvårande språkbarriärer. Det resulterar i en säker och effektiv process som gynnar hela produktionskedjan.



A photograph of a person in a dark suit and tie, sitting at a desk. Their right hand is raised, palm facing forward, in a 'stop' gesture. On the desk in front of them are several sheets of paper, a pen, and a folder. The background is slightly blurred, showing what appears to be an office setting. A large blue diagonal shape is overlaid on the left side of the image.

**MOTVERKANDE AV  
KORRUPTION**



# MOTVERKANDE AV KORRUPTION

**Knauf ska vara en pålitlig aktör som agerar med hög etisk standard och god affärsred. Lagar, andra rättsliga bestämmelser och avtal ska alltid följas. Vi ska undvika intressekonflikter som kan äventyra vår trovärdighet. Vi får heller inte ge eller ta emot förmåner som kan anses otillbörliga, så som kontanter, varor, nöjesresor eller tjänster. God affäretik är en självklarhet för oss.**

Vi bedömer att risken för korruption är som störst vid inköp och försäljning. Vi har detaljerad månatlig försäljnings- och kostnadsuppföljning av flera oberoende personer med olika angreppssätt för att minimera risken för bedrägeri och andra oegentligheter. Vid godkännande av leverantörsfakturer och krediteringar till kunder gäller fyra ögon-principen.

Vid tecknande av avtal med nya leverantörer görs en bedömning. En del i den bedömningen hanterar risker för korruption och om leverantören lever upp till de krav om mänskliga rättigheter som vi följer. Leverantörsutvärderingar utförs sedan kontinuerligt och samtliga leverantörsavtal ska vara föremål för en utvärdering över en treårsperiod.

Knauf förväntar sig att dess leverantörer följer tillämpliga lagar och förordningar gällande korruption, mutor, bedrägerier och förbjudna affärsmetoder. Leverantörer måste se till att deras anställda samt underleverantörer inte erbjuder, lovar eller ger Knaufs anställda några förmåner som syftar till att få en beställning eller annan förmånsbehandling i samband med affärstransaktioner. På samma sätt ska leverantören inte begära några olämpliga förmåner från Knaufs anställda.

Dessa förhållande mellan Knauf och dess leverantörer regleras i Knaufs uppförandekod för leverantörer.

Knauf förväntar sig att dess leverantörer följer tillämpliga nationella, internationella lagar och förordningar, inklusive Internationella arbetsorganisationen (ILO) och FN:s allmänna förklaring om mänskliga rättigheter, branschstandarder och alla andra relevanta rättsliga direktiv. Skulle lagkraven eller andra föreskrifter i enskilda länder där leverantören är verksam avvika från vår policy, desto strängare skall ILO och FN:s direktiv följas.

Inom Knauf finns policy avseende handel med kunder, leverantörer och länder där det finns koppling till terrorism. Denna policy innebär att vi inte ingår affärsavtal med kunder och leverantörer som kan misstänkas ha koppling till terrorism. Det innebär att affärspartners från länder där man kan misstänka kopplingar till terrorism blockeras centralt i vårt affärssystem och därmed omöjliggör handel med dessa. Detta gäller till dess att utredning genomförts, för att försäkra sig om att affärspartnern uppfyller Knauf krav.

Genom årliga leverantörsutvärderingar utvärderar vi våra leverantörers prestationer under året. Viktiga parametrar är produktkvalitet, antalet reklamationer, leveransprecision samt leverantörens miljöarbete. Hänsyn tas även till Knauf centrala uppförandekod.

Utifrån leverantörsutvärderingens poängsystem görs en sammanställning som ligger till underlag för arbetet med ständig förbättring. Under 2023 gjordes fem leverantörsbedömningar, samma antal som 2022.

Kontroll avseende efterlevnad av vår policy avseende korruption, affäretik samt uppförandekod är en punkt på ledningens genomgång för att på så sätt hålla ledningen underrättad om hur arbetet går.

*”Knauf förväntar sig att dess leverantörer följer tillämpliga nationella, internationella lagar och förordningar, inklusive Internationella arbetsorganisationen (ILO) och FN:s allmänna förklaring om mänskliga rättigheter, branschstandarder och alla andra relevanta rättsliga direktiv.”*



**KNAUF**

---

Knauf  
296 80 Åhus Sverige  
Telefon: 044 – 28 78 00  
E-post: [info-se@knauf.com](mailto:info-se@knauf.com)

---

Läs mer på [www.knauf.se](http://www.knauf.se)