

KNAUFINSULATION

ECOSE

KNAUF INSULATION 3 AYLIK HABER DERGİSİ
EKİM-KASIM-ARALIK 2022 SAYI: 8



120 Dakika Yangın Dayanım Süresiyle
FireEx Yangın Anında
Yangın Tüğü Kadar Hayati!

İçindekiler

03	Stratejik Hedeflerimizin Başında "Sürdürülebilirlik" Var	22	Dorya Residence'ın Cephesinde de Tercih Mineral Plus FCB037 Oldu
04	Yalıtım Kredisi ile Herkes Kazanacak	24	Projeler
06	Acıbadem Ataşehir Hastanesi Projesinin de Tercih Knauf Insulation'dı	26	İmamoğulları İnşaat Malzemeleri
08	Genel Müdürümüz Emre Gürcan'ın Mühür Sanatı Sergisi Meraklılarıyla Buluştu	27	Bereket İnşaat
10	Taşa Kazınan Sanat	28	Yalıtım Malzemeleri
12	Bir İlk... Üstün Yangın Dayanımlı Havalandırmalı Dış Cephe Sistemi FireEx	30	2022 Dış Ticarete Türkiye ve Yalıtımın Önemi
15	Y. Mimar Onur Özkoç: "İlk Tercihimiz Genellikle Mineral Yün Oluyor"	31	İyileştirme Sistemlerinde İletişimin Önemi
16	Y. Mimar Berna Tanverdi: "Yalıtım, Yaşam Kalitesini En Çok Etkileyen Unsurlar"	32	4500 Yıllık Kaplarda "Ağrı Kesici" Etken Madde Bulundu
18	Crowne Plaza İstanbul Tuzla Viaport Marina Hotel	33	Osmanlı Döneminde Esnaf
20	Püskürtme Yalıtım JetSpray	34	Koçluğu Tanımak Gerekir
		35	Bizden Haberler

KNAUFINSULATION

KÜNYE



İmtiyaz Sahibi:
Knauf Insulation
İzolasyon San. ve Tic. A.Ş.

Sorumlu Yazı İşleri Müdürü:
Sertaç Aytaç

İçerik Koordinatörü:
Senem Aydın

Yönetim Adresi:
75. Yıl Mh. Küçük Org. San. 1. Cd.
No: 1/G 26250 Eskişehir
+ 90 850 811 26 27
info.tr@knaufinsulation.com

Baskı Tarihi: Aralık 2022

Sayı: 8

Yayın Türü: Yerel Süreli Yayın



En Önemli Stratejik Hedeflerimizin Başında “Sürdürülebilirlik” Var

E m r e G Ü R C A N
GENEL MÜDÜR

Bir süredir sizinle buluşamamıştık; dolayısıyla yeni sayımızda tekrar bir arada olmaktan son derece memnunum.

2022'nin sonlarına yaklaşırken, ilk 3 çeyreğe dönüp baktığımızda, 2022'nin aslında verimli bir yıl olduğunu söyleyebiliriz. Ekonomik çalkantılara ve kontrolden çıkan enflasyona rağmen yalıtım sektöründeki olumlu gelişmeler bu başarımıza destek oldu. Devletin sunduğu düşük faizli yalıtım kredisi, uygun ısı yalıtımına ulaşabilirliği kolaylaştırdığı gibi, global enerji krizinin getirdiği enerji bilinci de doğru ısı yalıtımına olan bilirliliği ve talebi artırdı.

Şirketimizin önümüzdeki 10 yılın en önemli stratejik hedeflerinin başında “sürdürülebilirlik” var. Geçen haftalarda yaptığımız KI liderler toplantısında Grup CEO'muz tarafından bu hedef önemle vurgulandı. Sürdürülebilirlik için önemli adımlar atıyoruz. Bunun için daha önceki senelerde ayırmadığımız kadar kaynak ayırıyoruz. Önümüzdeki yıl fabrikamızda yeni bir kadro olarak tam mesai bir “Sürdürülebilirlik Mühendisi” ataması yapacağız. Ayrıca şirketimizin bünyesinde bir Ar-Ge merkezi yaratmak için çalışmalara başladık. Ar-Ge merkezinde ağırlıklı olarak çevre dostu ve düşük karbon emisyonuna yönelik çalışmalarımız olacak.

Ürünlerimizdeki “doğal bağlayıcı” zaten sektörde benzeri olmayan bir yenilik. Fenol ve formaldehit kullanmadan yaptığımız üretimin başka bir benzeri yok. Öte yandan ana hammaddelerimizin çoğunluğu geri dönüşüm olduğu için de ayrıca düşük karbon emisyonu üretiyoruz. Önümüzdeki yıl için ise atıklarımızı yüzde 100 üretime geri dönüştürecek yatırım planımız var. 2022'de Çevre, Şehircilik ve İklim Değişikliği Bakanlığı'ndan aldığımız “Sıfır Atık” belgesi ise firmamız için başka bir gurur kaynağı.

Üretimde harcadığımız enerji konusunda da içimiz son derece rahat. Zira üretimde harcadığımız enerjinin 100 katına yakını, ürünlerimizin sağladığı enerji tasarrufu ile ömrü boyunca çevreye geri kazandırıyoruz. Bu da hem karbon salımının ve enerjide dışa bağımlılığımızın azalması hem de bireysel ve ülke ekonomisine hatırı sayılır bir katkı demek.

Tüm çalışanlarımızın çevre ve sürdürülebilirlik bilinci en üst noktada. Söz konusu bilinç diğer paydaşlarımıza da yansımış vaziyette. Bu konuda tüm bayilerimiz, kilit tedarikçilerimiz ve en önemlisi tüm çalışanlarımız ile gurur duyuyorum. 2023 yılında bu konuda yeni ve güzel haberlerle size ulaşmayı umuyorum. Bir sonraki sayıda görüşmek üzere.



Yalıtım Kredisi ile Herkes Kazanacak

Haziran ayında kamuoyuna duyurulan uzun vadeli ve düşük faizli "Yalıtım Kredisi" ülkemizdeki yalıtımlı konut sayısının artırılması bakımından oldukça önemli bir adım olarak görülüyor. Hem ülke hem tüketici hem de çevreye ciddi kazanımlar sağlayacak söz konusu uygulamayla ilgili Isı Su Ses ve Yangın Yalıtımcıları Derneği (İZODER) de bir açıklama yayınladı. Mevcut binaların yalıtımı için ihtiyaç kredilerine kıyasla daha uzun vadeli ve düşük faizli yalıtım kredisinin ülkemizdeki yalıtımlı konut sayısının artırılması bakımından çok önemli bir adım olarak görüldüğünün vurgulandığı açıklamada, "İZODER olarak uzun zamandır, ülkemize ve halkımıza daha düşük enerji faturası, daha temiz çevre olarak yansıtacak bu proje için her platformda elimizden gelen tüm desteği sunduk. Bakanlıklarımızın öncülüğünde bugün bu çabaların karşılık bulması bizler için büyük bir gurur. Bir sonraki adım, doğru malzeme ile doğru uygulamaların yapılmasını sağlamak için gerekli teknik destek, denetim mekanizmaları ve bilirkişilik uygulamalarının hızla devreye alınması. Bu konulardaki deneyimlerimizi Bakanlıklara aktarıyoruz" denildi.

Binaların enerji verimli hale getirilmesiyle yılda 10 milyar dolar tasarruf elde edilebilir

Değişen küresel dengeler ve yükselen fiyatlar nedeniyle enerjinin giderek kıymetlendiği, dünyanın geleceği için kaynakların fosil yakıtlardan yenilenebilir enerjiye dönüştüğü bir sürecin içinde bulunduğu hatırlatılan açıklamada ayrıca şu ifadeler yer verildi: "Enerji fiyatlarının artması, evlerimizi kışın ısıtarken, yazın serinletirken daha yüksek faturalar ödememiz demek. Türkiye olarak enerji ihtiyacımız her geçen gün artıyor ve enerjinin kabaca yüzde 70'ini ithal ediyoruz. TÜİK ve Ticaret Bakanlığı tarafından oluşturulan geçici dış ticaret istatistiklerine göre 2021 yılı Enerji İthalatı 50,7 milyar dolar olarak gerçekleşti. 2022 yılı için sadece ocak-mart döneminde bile enerji ithalatı 25 milyar doları bulmuştu. Ülke olarak enerjide dışa bağımlılığımızı azaltmak için yalıtımla enerji talebi asgariye indirilmeli, kalan sınırlı miktardaki enerji ihtiyacının ise yenilenebilir enerji kaynaklarından sağlanması hedeflenmelidir. Enerji tüketimimiz incelendiğinde; yüzde 32,7'lik pay ile konut ve hizmet sektörlerinden oluşan bina sektörünün en



büyük paya sahip olduğunu görüyoruz. Türkiye'deki binaları ısı yalıtımlı hale getirerek, ülkemizin toplam enerji tüketimini yaklaşık yüzde 15, hane halkının yakıt giderlerini yüzde 50 azaltmamız mümkün. Sadece binaların enerji verimli hale getirilmesiyle (En az C sınıfı binalar) her yıl 9-10 milyar dolar tasarruf elde etme potansiyelimiz var."

Sağlanan tasarrufla kredi taksitleri ödenmiş oluyor

"Ülkemizdeki mevcut bina stokunun sadece yüzde 20'si ısı yalıtımı ile ilgili mevzuatlar kapsamında. Geri kalan yüzde 80'lik mevcut bina stokumuzun yalıtımla enerji verimli hale getirilmesi için finansal destek mekanizmalarının oluşturulması gerektiğini sürekli ifade ettik. Ülkemizde gündeme alınan yalıtım kredisini bu bakımdan memnuniyetle karşılıyoruz. Bu kredi ile halkımız yüzde 0,99 faiz oranıyla 50 bin TL'ye kadar 60 ay vadeli olarak kredi kullanabilecek ve evlerini daha düşük faturalarla kışın ısıtabilecek ve yazın da serinletebilecek. Üstelik kredi taksitlerinin önemli bir kısmı doğalgaz ve elektrik faturalarında sağlanacak tasarrufla kendi kendini ödeyecek. Bugün İstanbul'daki ortalama bir apartmanda dış cephede ısı yalıtımı yapılmasının daire başına maliyeti 20.000 ila 25.000 TL mertebelerinde. Vatandaşımızın 60 ay vadeyle ortalama 22.500 TL tutarında yalıtım kredisi kullanması durumunda aylık taksit yaklaşık 525 TL oluyor. Şu anki doğalgaz fiyatlarının önümüzdeki 5 yıl içerisinde hiç değişmediğini varsaysak dahi kredinin taksitinin yüzde 70'i yalıtımla, üstelik sadece

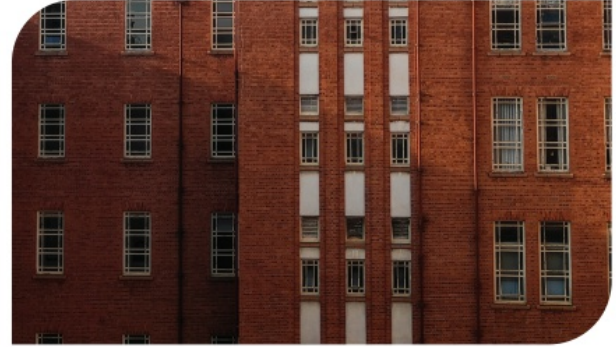
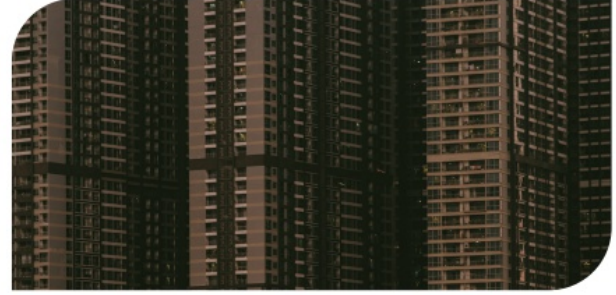
ısıtmadan sağlanan tasarrufla karşılanıyor. Önümüzdeki kış döneminde doğalgazın fiyatının artması bekleniyor. Doğalgazın fiyatının son 5 yılın ortalaması kadar artacağı varsayılırsa yalıtımla hane başına yıllık doğalgaz tasarrufunun bedeli 6.100 TL mertebelerine ulaşıyor ve bir bakıma yalıtımla sağlanan tasarrufla vatandaşlarımız kredi taksitlerini ödemiş oluyor. Soğutma amaçlı tüketilen elektrik enerjisinden sağlanacak tasarrufu da eklediğimizde vatandaşlarımızın kredi taksitlerinin üstünde tasarrufları olacağı gözüküyor."

Yalıtım kredisi ile herkes kazanacak

"Yüzde 0,99 faizli, 60 aya kadar uzun vadede finansman çözümünün sunulacağı yalıtım kredisi ile her yıl 300.000 hanenin (daire) yalıtılması durumunda 5 yıl sonunda toplam 4,8 milyar metreküp doğalgaz tasarruf edilmiş olacak. Tasarruf edilen bu miktar 2020 yılında konutlarda tüketilen toplam enerjinin yüzde 15,5'ine karşılık geliyor ve parasal karşılığı 26,5 milyar TL'yi aşıyor. Yalıtım kredisi sadece vatandaşa değil devlete de kazandıracak. Hatırlanacağı gibi Boru Hatları ile Petrol Taşıma Anonim Şirketi (BOTAS), doğal gazın ithal bir enerji kaynağı olup, yüzde 99'dan fazlasının yapılan uluslararası anlaşmalar çerçevesinde yurt dışı arz kaynaklarından temin edildiğini ve uluslararası enerji fiyatlarındaki fahiş artış nedeniyle 1 Nisan 2022 tarihinden itibaren geçerli olmak üzere; elektrik üretimi için kullanılan doğal gazın satış fiyatında yüzde 44,30, elektrik üretimi haricinde kullanılan doğal gazın satış fiyatında yüzde 50, konutlarda kullanılan doğal gazın satış fiyatında yüzde 35 oranında artış yapıldığını duyurmuştu. Ayrıca BOTAS bu artışa rağmen konutlarda kullanılan doğal gazın her bir metre-küpüne Devlet tarafından yüzde 70 oranında destek verilmeye devam edileceğini belirtmişti. Bu yönüyle bakıldığında yalıtımla doğalgazdan sağlanan tasarrufla devletimiz de kazanacak."

Çevre de kazanacak

"Daha az enerji tüketimine bağlı olarak çevre de kazanacak. 5 yılın sonunda Sera gazı azaltımı 13,5 milyon ton CO2 mertebelerinde hesaplanıyor. Bu tasarruf, 124.000 adet ağaçtan oluşan 50.000 dönüm orman alanının 5 yıl boyunca yuttuğu CO2



miktarına eşdeğer. Yalıtım kredisiyle elde edilecek tüm kazanımlar üretim, uygulama, nakliye, satış, dağıtım vb. görevler yürüten yalıtım ekosistemindeki yaklaşık 50.000 kişi ile gerçekleştirilecek. Kullanılacak olan yalıtım malzemeleri, yalıtım camı üniteleri, yapıştırıcı, sıva, alçı levha gibi yardımcı malzemelerin tamamı Türkiye'de üretilmektedir. Bu kredi yerli sanayiye de hareket getirecek."

Hepimize büyük görevler düşüyor

"Enerji ithalatına milyarlarca dolar aktarmamıza rağmen ne yazık ki ısınmıyoruz. Türkiye İstatistik Kurumu (TÜİK) tarafından açıklanan Gelir ve Yaşam Koşulları Araştırması 2021 sonuçlarına göre, konutun izolasyonundan dolayı ısınmaması, en çok karşılaşılan konut ve çevre problemi oldu. Kurumsal olmayan nüfusun yüzde 34,3'ü konutunda izolasyondan dolayı ısınma sorunu, yüzde 33,9'u sızdıran çatı, nemli duvarlar, çürümüş pencere çerçeveleri vb. problemleri yaşadığını belirtiyor. Bu kredi kampanyasını arzu ettiğimiz seferberliğin ilk adımı olarak görüyoruz. Halkımızın en yüksek verimi elde etmesi için bakanlıklarımıza, yaratılan kaynağı kullandıracak bankalarımıza ve bizim gibi bu işin uzmanı olan sektörel derneklere önemli görevler düşüyor. Doğru malzeme ile doğru uygulamaların yapılmasını sağlamak için gerekli teknik destek, denetim mekanizmaları ve bilirkişilik uygulamaları hızla devreye alınarak halkımızın binbir güçlüğüyle ayırdığı bu bütçelerin ehil olmayan ellerde heba edilmesinin, halkımızın mağdur edilmesinin önüne geçilmeli."





Acıbadem Ataşehir Hastanesi ve Genel Müdürlük Projesinin de Tercihi Knauf Insulation'dı

Projede kullanılan Knauf Insulation ürünleri ve çözümleriyle ilgili bilgi aldığımız Proje Müdürü Sibel Burgazlıoğlu, hastanelerde "Konfor" beklentisinin yükseldiğini, konforun da en önemli şartının "ses yalıtımı" olduğunu vurguluyor.

Geçtiğimiz aylarda hizmete giren ve dört bloktan oluşan Acıbadem Ataşehir Hastanesi ve Genel Müdürlüğü projesinde de yoğun bir şekilde Knauf Insulation ürünleri kullanıldı. Özellikle cephe tasarımıyla dikkat çeken proje APY (Acıbadem Proje Yönetimi) tarafından inşa edildi. Binaların yaklaşık 300 bin metrekarelik tüm iç duvarları ve iç teknik hacimlerinde tercih edilen Mineral Plus, APY'nin şartnamelerinde de yer alıyordu.

Ataşehir Hastane ve Ofis projesi 98 bin metrekare kapalı alana sahip; ikisi yüksek, ikisi daha kısa olmak üzere 4 bloklu bir proje. Yüksek bloklardan biri hastane, diğeri ise ofis bloğu olarak kullanılıyor. Hastane, toplam 65 bin kapalı alanda 110 hasta yatağı, 10 ameliyathane, 23 yoğun bakım, 12 yeni-doğan yoğun bakım ünitesi, 2 doğumhane ve 300 araçlık kapalı otopark kapasitesi ile tıbbın her branşında hizmet veriyor. İki alçak katlı



bloktan biri kafeterya, diğeri ise çocuk ve onkoloji hastanesi olarak planlanmış. Acıbadem Grubu'nun genel müdürlüğü ve gruba ait iştiraklerin genel müdürlükleri de bu ofislere taşınacak.

Lina Mimarlık tarafından projelendirilen binaların kütle konsepti ve cephe tasarımı FX Fowle'a; iç mimari konsept tasarımı Gensler'e, iç mimari projelendirme ise Norm Mimarlık'a ait. Peyzaj konsept projelendirmesi ise Martha Schwartz Partners tarafından yapılmış. Proje, Ataşehir'in merkezinde yer alan Turgut Özal Bulvarı ile Atatürk Bulvarı'nın kesiştiği meydanda konumlanıyor. Tasarım ve uygulama süreçlerinde sürdürülebilirlik ilkelerinin esas alındığı proje geçtiğimiz aylarda hizmete açılmıştı.

Yeşil Bina sertifikası alınacak

Acıbadem Proje Yönetimi son yıllarda inşa ettiği tüm hastanelerine Yeşil Bina sertifikası alıyor ve genelde LEED Gold hedefleniyor. Dolayısıyla hem şantiye süreçleri hem de binada kullanılan materyallerin sürdürülebilir olmasına dikkat ediliyor. Atıkları ayrıştırılıyor, geri dönüşüme gönderiliyor, yağmur suyu verimli kullanılıyor ve tasarruflu ekipman tercih ediliyor.

Proje Müdürü Sibel Burgazlıoğlu: "Sesin Geçmemesi Konforun Olmazsa Olmazı"

Projede kullanılan Knauf Insulation ürünleriyle ilgili bilgi aldığımız Proje Müdürü Sibel Burgazlıoğlu, Knauf Insulation ürünlerinin bölme duvarlarda alçıpan içinde ve ses yalıtımı gereken klima santrali ile jeneratör mahallerinde, BİMS blokların arkasında bir katman olarak kullanıldığını ifade ediyor ve Acıbadem Proje Yönetimi'nin detay ve şartnamelerinde Mineral Plus'ın vurgulandığını belirtiyor. Mineral Plus'ın binanın yaklaşık 300 bin metrekarelik tüm iç duvarlarında ve teknik hacimlerinde tercih edildiğini söyleyen Burgazlıoğlu, "Üründen memnun olduğumuzdan şartnamelerimizde yer alıyor. İhalede de bu teknik özelliklerle çıkıyoruz. Akustik anlamda çok yararını gördüğümüz bir çözüm. Çünkü hasta ve çocuk odaları ile gürültünün yoğun olduğu teknik hacimlerde seslerin geçmemesi konforun olmazsa olmazı" ifadelerini kullanıyor.



Hastanelerde "Konfor" beklentisi oldukça yükseldi

Son yıllarda hastanelerde "Esneklik" in çok önemli bir kavram olduğunu vurgulayan Burgazlıoğlu, "Hastanenin, bölgede değişebilecek nüfus yapısına uyum sağlaması önemli. Beş yıl sonra söz konusu hastaneye bir kadın doğum bölümü açılma ihtiyacı olursa, bu talebin kolaylıkla karşılanabiliyor olması şart. Revizyonlara kolay adapte olabilecek tekniklerin kullanıldığı binalar gerekiyor. Bu esneklik yakalanamazsa ciddi sıkıntılar yaşanabilir. Ayrıca artık Türkiye'de de hastane tasarımları belli bir çıtanın üzerine çıktı. İnsanlarda konfor beklentisi, hastanede kaldığı süre içinde almak istediği hizmetin sınırları ve kalitesi oldukça yükseldi. Dolayısıyla yenileme, revizyon ve esneklik bu anlamda da önem kazanıyor."



Acıbadem Proje Yönetimi hakkında

Acıbadem Proje Yönetimi hakkında da bilgiler paylaşan Sibel Burgazlıoğlu şu ifadeleri kullanıyor: "Acıbadem Proje Yönetimi, yatırım kararı alma süreci de dahil, proje sürecinin tüm aşamalarında ortaya çıkacak riskleri önceden belirleyen ve yönetebilen bir anlayış içinde işin, işveren tarafından belirlenen anayasası çerçevesinde, kontratların hazırlanmasından test ve devreye alma yönetimine kadar komple bir Proje Yönetim hizmetini, konusunda uzman ekibiyle ve yurt içi-yurt dışı çözüm ortaklarıyla birlikte sunabilen bir firma. Büyük yatırımların büyük başarılarla dönüşmesi için çalışıyoruz. Tasarım ve uygulama becerilerimiz ile sağlık yatırımlarında dünya ölçeğinde referans bir kurum olmayı ve sağlık sektörüne yüksek nitelikli tesisler kazandırmayı hedefliyoruz. Ağırlıklı olarak bir proje yönetim firmasıyız ama özellikle kendi projelerimiz olmak üzere müteahhitlik de yapıyoruz. Ayrıca firma içinde bir tasarım bölümümüz de var."

Kartal Acıbadem Hastanesi projemize başlayacağız

"Ataşehir projemizden sonra Kartal Acıbadem Hastanesi projemize başlayacağız. Yaklaşık 31 bin metrekarelik bir hastane. O projenin hemen sonrasında da ilk hastanemiz olan Kadıköy Acıbadem Hastanesini oraya taşıyacağız. Kadıköy Acıbadem Hastanesi ise yıkılıp yeniden yapılacak. Belgrad'da bir hastane projesi için tasarım aşamasındayız. Uygulaması henüz başlayan Londra'da bir ofis projemiz bulunuyor. Diğer taraftan Amsterdam'da devam eden, mevcut binamıza ek bir klinik ile Rotterdam'da çalışmaları devam eden projelerimiz var."





Genel Müdürümüz Emre Gürcan'ın “Tarihöncesinden Osmanlı'ya Mühür Sanatı” Sergisi Meraklılarıyla Buluştu

Genel müdürümüz Emre Gürcan'ın “Tarihöncesinden Osmanlı'ya Mühür Sanatı” Sergisi haziran ayında meraklılarıyla buluştu. Eskişehir Eti Arkeoloji Müzesi Taş Eserler Salonu'nda gerçekleştirilen bu özel sergi ve bu özel uğraşla ilgili Emre Gürcan'dan bilgiler aldık...

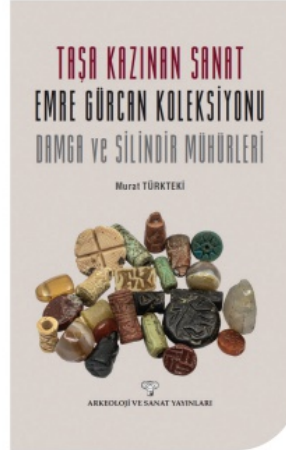
Serginin içeriği ve koleksiyonunuzla ilgili bilgi alabilir miyiz?

Koleksiyon içerisinde M.Ö. 2. binyılın başına, yani Orta Tunç Çağı'na ait İsin-Larsa Krallığı dönemine ve Eski Assur dönemine; M.Ö. 2. binyılın son yarısına, yani Geç (Son) Tunç Çağı'na; M. Ö. 1. binyıla, diğer bir deyişle Demir Çağı'na ait mühürler bulunuyor. Demir çağı mühürleri en yoğun grup. Bunlar içerisinde Yeni Assur Krallığı, Yeni Babil Krallığı, Urartu ve Akhaimenid (Pers) mühürleri yer alıyor. Diğer büyük bir grup ise M.Ö. 2 yüzyıldan M.S. 6. yüzyıla kadar olan Part Krallığı ve Sasani mühürleri.

Mühürlerin geçmişi neolitik çağdan, yani milattan önce sekiz bin yıl öncesine kadar gidiyor. Genelde mektuplarda imza niyetine kullanılan mühürler ayrıca şahsi mülk, testi, ekmek gibi yiyecek ve malzemelerin tescil edilmesi için belgeleyici bir unsur olarak kullanılıyordu. Mühür konusu aslında Türkiye'de çok bilinen ve önemsenen bir alan değil. Ülkemizde genelde antik eser denildiğinde tarihi sütunlar, sikkeler ve çanak-çömlek akla geliyor. Ama aslında mühürler bunların çok dışında ve tarihsel açıdan farklı bir öneme sahipler. Bugünün dijital imzası neyse o zamanların şartlarında mühürler de aynı işlevi görüyormuş.

Yurtdışında müzelerin oldukça büyük mühür bölümleri var ama bizdekiler çok ufak. Çok daha ilgilenilmesi ve değer verilmesi gereken konulardan biri. Diğer bir önemli yön, ülkemizdeki, Anadolu topraklarındaki mühürlerin birçoğunun zaman içinde çeşitli yöntemlerle yurtdışına çıkarılmış olması. Boyutlarından dolayı bu tip yasa dışı şeylere müsait nesnelere de işi hızlandırmış.

Benim koleksiyonum ise babamdan bana devreden otuz yıllık bir koleksiyon. Birçok farklı kaynaktan toplandı, bazıları yurtdışı müzayecilerden satın alınarak Türkiye'ye getirildi.



Kendi alanından Türkiye’de zannediyorum benzeri olmayan bir koleksiyon. Hatta “Taşa Kazınan Sanat - Emre Gürçan Koleksiyonundaki Damga ve Silindir Mühürler” ismiyle bir kitap haline de getirildi. İlgili kişiler ve akademisyenler için ciddi bir kaynak niteliği taşıyor. Kitap olması bakımında da Türkiye’de bir ilk aslında.

Bu ilginiz nasıl başladı?

Koleksiyonerliğim aslında tabiri caizse genlerimde olan bir uğraş. Mühürlerden önce yine Arkeoloji Müzesi’ne kayıtlı olarak sikke koleksiyonum vardı. Özellikle erken dönem Osmanlı sikkelerini biriktiriyordum. Aşağı yukarı binden fazla o döneme ait kayıtlı sikkem var.

On yıl kadar önce rahmetli babam, mühür koleksiyonunu yaşı dolayısıyla daha fazla geliştiremeyeceğine karar verip benim ilgilenmemi rica etmişti. O koleksiyonu devraldıktan sonra da mühürlere ağırlık vermeye başladım. Tabii mühür koleksiyonu sikke ve eski para koleksiyonundan çok daha zor bir uğraş. Bulunmaları ve koleksiyona katılmaları sikkeler kadar kolay olmuyor. Ama yavaş yavaş da gelişse, şu anda iki yüze yakın kayıtlı mühürüm olduğunu söyleyebilirim. Sergide ise 175’i yer alıyor.

Koleksiyonerlik nasıl bir uğraş? Mesela nerede saklıyorsunuz, nasıl bir prosedüre tabisiniz?

Ben İstanbul Arkeoloji Müzesi’ne kayıtlı bir koleksiyonerim. Bu tarz tarihi eser koleksiyonu yapmanın ön şartı, güvenli muhafaza. Yılda bir kere İstanbul Arkeoloji Müzesi’nden gelip kontrol ediyorlar. Sıkı bir denetime tabiyiz anlayacağınız.



Koleksiyonunuzun içinde sizin için daha önemli olanlar var mı?

Mühürlerin her birinin ayrı bir hikayesi, ayrı bir tasarımı vardır ve her biri tektir. Sahibinin kişiliği ve kimliği hakkında bilgi verirler. Mührün sahibi savaşçı mıdır, çiftçi midir, tüccar mıdır, neyle ilgilenir gibi üzerindeki görsellerden birçok bilgi edinebilirsiniz. Bu açıdan sikkeler gibi standart, binlerce kopya olarak basılan nesnelere değil, kişiye özgüdürler. Ve aslında hepsi özeldir. Buna rağmen tabii hem tarihsel açıdan hem de üzerindeki işçilik anlamında dört beş tanesinin biraz daha özel olduğunu itiraf etmeliyim. Mesela bir avcının bir domuzu avlamasının ve bir savaş aracının düşman ile mücadelesinin tasvir edildiği mühürler benim için diğerlerinden bir nebze olsun biraz daha kıymetli. Ama tabii her biri kendi çapında önem haiz.

Sikke koleksiyonunuzun olduğunu da söylediniz...

Evet, Kanuni Sultan Süleyman dönemine kadar olan, Osmanlı’nın ilk dönemindeki sikkelerle ilgileniyorum.

Koleksiyonerliğin iş hayatınıza bir katkısı oluyor mu?

Doğrudan değil ama dolaylı bir katkısı tabii ki var. Sonuçta dinlendirici bir uğraş. Koleksiyonla uğraşmak gündelik iş stresini üzerimden alıyor. İşteyken de daha az stresli ve daha konstantre olmamı sağlıyor. Bence herkesin en az bir hobisi olmalı.





Taşa Kazınan Sanat

Doç. Dr. Murat Türkteki
BİLECİK ŞEYH EDEBALI ÜNİVERSİTESİ ARKEOLOJİ BÖLÜMÜ

Knauf Insulation Genel Müdürü Emre Gürcan'ın Koleksiyonundaki Damga ve Silindir Mühürler ve Tarihöncesi'nden Osmanlı'ya Mühür Sergisi

Haziran ayında Türkiye'de ilk defa özel bir mühür koleksiyonu sergisi yapıldı ve yine bu mühürlerin yer aldığı "Taşa Kazınan Sanat-Emre Gürcan Koleksiyonundaki Damga ve Silindir Mühürler" adlı kitap sayesinde Eski Önasya Mühürleri hem bilim dünyası hem de ilgililerle paylaşıldı. Eskişehir Arkeoloji Müzesi'nde 13-30 Haziran 2022 tarihleri arasında sergilenen mühürler ziyaretçiler tarafından büyük ilgi gördü.

Dünyada ve ülkemizde koleksiyonerlik, ilgili yasalar çerçevesinde son derece yaygındır. Yurtdışında pek çok koleksiyoner, kendilerinde olan eserleri kuşaktan kuşağa aktarır, bunlar için özel müzeler kurar veya sergilenerek ve yayınlanarak geniş bir çevrenin bilgilendirilmesini sağlar. Ülkemizde sikke, hat veya metal eşyalar gibi daha çok ilgi gören konu başlıkları üzerinde çok çeşitli özel koleksiyonlara sahip kişi ve aileler bulunmaktadır. Bunlardan bazıları, kurulan özel müzeler aracılığı ile eserlerini tüm dünya ile paylaşır, ancak eserlerin büyük bir kısmı nadiren sergilenir veya yayınlanır. Hiç şüphesiz bir eser kendi bağlamı veya ait olduğu yerden uzaklaştığında anlamını kaybeder. Ancak bir şekilde bağlamından kopmuş eserler ise yayınlanıp sergilenmediği sürece koleksiyonlarda sadece ait olduğu kişi için değerli nesnelere kalırlar. Bu nedenle bu eserlerin bilim insanları tarafından değerlendirilerek, insanlığın bilgisine sunulması son derece önemlidir.

Emre Gürcan koleksiyonu, kendisine babası, Sayın Erhan Gürcan'dan devrolunan 186 adet damga ve silindir mührü içeren ve M.Ö. 6. binyıldan M.S. 2. yüzyıla kadar olan zaman dilimine ait çok özel bir koleksiyondur. Diğer bir deyişle Neolitik, Kalkolitik, Tunç Çağları, Demir Çağı ve Sasani dönemine ait koleksiyon bu özelliğiyle neredeyse ilk ortaya çıkışı ile birlikte mühürcülüğün tarih içerisindeki gelişimini yansıtabilen bir potansiyele sahiptir. Bunlar içerisinde başta Anadolu olmak üzere Mezopotamya ve İran kökenli mühürler bulunmaktadır.



Resim 1:

Emre Gürcan koleksiyonu damga ve silindir mühürlerinden örnekler



Resim 2:

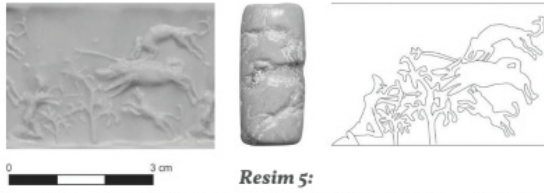
Emre Gürcan koleksiyonundan M.Ö. 5. binyıla ait iki yüzeyle bir damga mühür

**Resim 3:**

Emre Gürcan koleksiyonundan M.Ö. 1. binyıla (Demir Çağı) ait bir silindir mühür

**Resim 4:**

Emre Gürcan koleksiyonundan M.Ö. 1. binyıla (Demir Çağı) ait bir silindir mühür ve savaş sahnesi

**Resim 5:**

Emre Gürcan koleksiyonundan M.Ö. 1. binyıla (Demir Çağı) ait bir silindir mühür ve av sahnesi

Yine bu koleksiyonda yer alan bazı mühürler yurtdışı müzayecilerden satın alınarak ülkemize geri kazandırılmıştır. Bu nedenle mühürler hem entelektüel kesime hitap edecek hem de bilim insanlarının çalışmalarına yardımcı olacak bir kapsamda detaylı bir şekilde kitap haline getirilerek yayınlanmıştır. Kitabın yazım dili özellikle arkeoloji öğrencilerinin de yararlanmasında kolaylık sağlaması amacıyla Türkçedir; ancak bununla birlikte özellikle yurtdışında mühür bilimi ile uğraşan uzmanlar için geniş bir İngilizce özet de eklenmiştir.

İlk bakışta mühürlerin kullanım amacı, saklanmak istenen ürüne dışarıdan bir müdahale olup olmadığının kontrolünü sağlayabilmek olan ve ürünün sahibi olan kişi ya da grupların mülkiyet göstergesi olan mühürler çoğunlukla taş, pişmiş toprak, kemik, metal, cam veya ahşaptan yapılan, üzerinde baskı yüzeyi bulunan nesnelere. Dolayısıyla ürünlerin saklanması yanında güvenliğinin sağlanması ve kontrol edilebilir olmasına insanoğlunun ürettiği en önemli çözümlerden biri "mühürlemektir".

**Resim 6:**

Emre Gürcan koleksiyonundan M.Ö. 1. binyıla (Demir Çağı) ait bir damga mühür ve aslan ile mücadele sahnesi

Yukarıda bahsedilen bu ilk mühürlerin gerçek anlamda mülkiyet ifade eden eşyalar olarak değerlendirilmesi konusu ise bilim insanları tarafından uzun süredir tartışılmaktadır. Baskılarının bulunmaması nedeniyle ilk mühürlerin idari veya güvenlik amacıyla kullanıldığının kanıtlanması son derece zordur. Bu nedenle söz konusu damgaların tekstil, ekme veya vücut üzerine dövme şeklinde uygulanmış olabileceği öngörülmektedir.

Mühürlerin kullanımı ile ilgili olarak değinilmesi gereken bir başka durum ise bunların kapların süslenmesi için kullanılmasıdır. Özellikle M.Ö. 3. binyılda mühürlerin, kapların süslenmesi için de kullanıldığı belirtilmiştir. Buna benzer bir diğer kullanım ise mühürlerin amulet olarak kullanılmasıdır. Büyüleri veya kötülükleri önlemek için takılan nesnelere olarak tanımlanan amuletler, günümüzde kullanılan muskalar ile benzer işlevlere sahiptir. Yazılı kaynaklarda bu şekilde kullanılan mühürlerin hastalıkların tedavisi, kötü büyülerden korunmak, çocuk yapabilmek ve benzeri taleplerin karşılanması için taşındığı belirtilmiştir.

Mühürler üzerinde basit semboller dışında zaman zaman çok daha karmaşık ve esasen mitolojik bir hikayenin parçası olan betimlemeler de bulunmaktadır. Son derece zarif ve ince işçiliğe sahip söz konusu mühürler, yapıldıkları dönemin sanat anlayışını da ortaya koymaktadırlar. Bunun yanında yapıldıkları dönemin ikonografisi ve üslup özellikleri ile pek çok toplumun karmaşık semboller dünyasına da ışık tutarlar. Bu yönleriyle sanatsal değerlerinin dışında sağladıkları diğer bilgilerle de son derece önemli arkeolojik kanıtlar olarak değerlendirilirler.





Bir İlk... Üstün Yangın Dayanımlı Havalandırılmalı Dış Cephe Sistemi

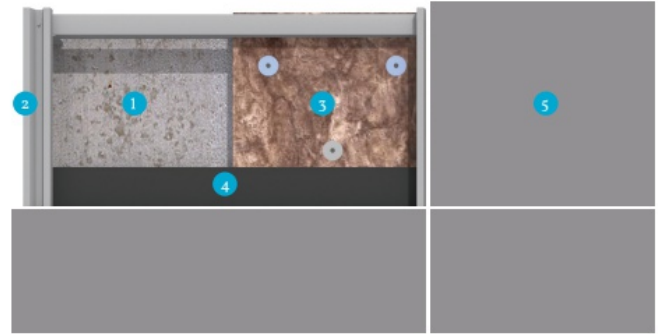
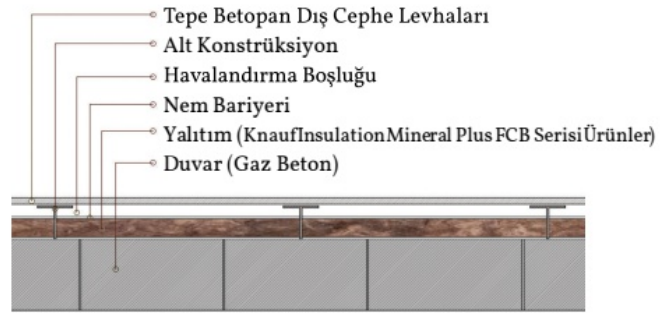
FireEx®

Ülkemizin diğer bir önemli yapı malzemesi üreticisi Tepe Betopan işbirliği ile oluşturduğumuz FireEx Dış Cephe Sistemleri, içerdiği ürün birleşenleriyle yangına karşı maksimum dayanım sağlamasının yanında üstün ses ve ısı yalıtım performansı ile farklılaşarak dikkat çekiyor. Yangına tepki sınıfı A2 olan FireEx, 120 dakika yangına dayanım sağlıyor.

Üstün yangın dayanımlı havalandırılmalı dış cephe sistemi FireEx, Tepe Betopan işbirliğiyle oluşturduğumuz, son yılların en inovatif sistemlerinden biri.

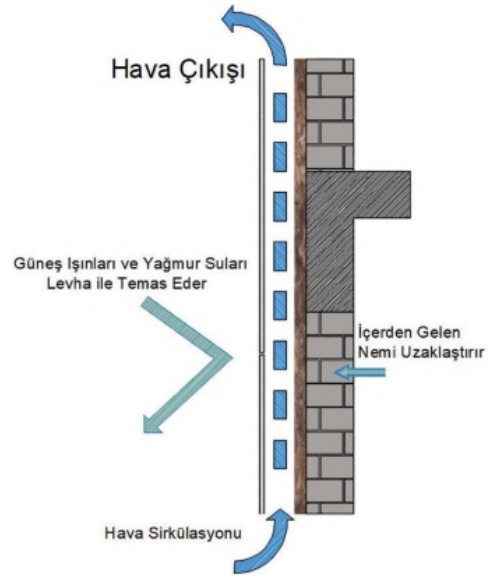
Sistem 5 ana bileşenden oluşuyor:




- 1. Taşıyıcı Dış Duvar:** Betonarme, gaz beton, tuğla vb. ana birleşenlerden oluşan binanın dış duvarı.
- 2. Alt Konstrüksiyon:** Dış cephe levhalarının montajının yapıldığı ankraj ve profillerden oluşan taşıyıcı sistem.
- 3. Yalıtım Katmanı:** Yapıyı neredeyse sabit bir ısıda tutan, ısı köprülerini engelleyen, böylelikle enerji kayıplarını azaltan ve ısı yalıtımını sağlayan katman. Üzerine opsiyonel olarak buhar dengeleyici örtü kullanılabilir.
- 4. Havalandırma Boşluğu:** Dış cephe levhası ve yalıtım katmanı veya dış duvar arasında yer alan, alt ve üst noktalarda havalandırma açıklığına sahip boşluk. Alt/üst açıklık sayesinde ara boşlukta bir hava sirkülasyonu oluşur. Bu doğal ısı hareketi nem ve rutubeti buharlaştırarak yapıdan uzaklaştırır. Havalandırma boşluğu minimum 20 mm olmalıdır.
- 5. Dış Cephe Levhası:** Yapıyı iklim ve çevre etkilerinden koruyan estetik görüntü veren, dış cephe levhası. Projeye bağlı olarak taşıyıcı sistem üzerine montajı yapılır.



FireEx Havalandırmalı Dış Cephe Sisteminin Avantajları

- Hava şartlarının etkilerine karşı perde görevi gören dış cephe levhalarının kullanımı ile birlikte yapılara zarar veren yağmur, rüzgâr, kar, güneş gibi hava koşullarına karşı etkin bir koruma sunarak yapının ömrünü uzatır.
- Rutubete sebep olan nem, daha çok yapıların dış yüzeyinde ortaya çıkan yoğunlaşmadan kaynaklanmaktadır. Küf ve mantar oluşumuna da yüksek orandaki nem sebep olur. Dış cephe levhaları vasıtası ile güneşin yapının duvar yüzeyi ile doğrudan teması engellenir ve yapının nefes alması sağlanır, ısı dengesinin oluşturulmasıyla bu gibi olumsuz haller ortadan kalkar.
- Isı yalıtımıyla büyük oranda tasarruf sağlayarak yapıların enerji verimliliğine katkıda bulunur.
- Yapıların dış cephe ve iç mekan tasarımlarında daha estetik bir görünüm sağlar.
- Ses yalıtımına katkı sağlar. Dış cephe levhaları vasıtası ile havanın da yalıtımı belli bir oranda gerçekleşerek gürültüyü azaltır; bu sayede özellikle kalabalık şehirlerde, işlek caddelerdeki yapıların daha konforlu olmasını sağlayarak, yapılara değer katar.



	Yangına Tepki Sınıfı	Yangın Dayanım Süresi	** Sistemin U Değeri
 <p>FireEx® Unique (Tepe Unique Pro Grubu Ürünler)</p>	A2	EI 120	0,55
 <p>FireEx® Ultra (TepePAN Grubu Ürünler)</p>	A2	EI 120	0,54
 <p>FireEx® Basic (Betopanplus Grubu Ürünler)</p>	A2	EI 120	0,55

* Talebe istinaden akredite laboratuvar test sonuçları sunulabilir.

** Sistemdeki U değeri hesaplanırken duvar bloğu veya betonarme duvar hesaba katılmamıştır.

Sistem Bileşenleri

- Tepe Unique Pro Grubu Ürünler (FireEx Unique)
- TepePAN Grubu Ürünler (FireEx Ultra)
- Betopanplus Grubu Ürünler (FireEx Basic)
- Knauf Insulation FCB Serisi ürün (TS EN 13162)
- Homeseal 0.02 UV marka Nem Bariyeri
- VF Yangın Dübeli
- Dübel ve vida bağlantı elemanları
- Alüminyum ankraj ve profil sistemi
- Galvanize çelik ankraj ve profil sistemi
- Betonarme veya taşıyıcı olmayan duvar



Yüksek Isı Yalıtım Performansı

- Düşük U değerine sahip olan FireEx sistemleri, maksimum ısı yalıtım performansı ve enerji verimliliği sağlar.
- U değeri ne kadar düşükse malzemenin ısıya dayanıklılığı, dolayısıyla ısı yalıtımı o kadar yüksektir.
- Cepheler, yapılarda ısı kaybının en yoğun yaşandığı alanlardan biridir. Bu sebeple, giydirmeye cephelerin standartlara uygun bir şekilde uygulanması, yapının ısı yalıtım performansı açısından kritiktir.



Maksimum Ses Yalıtımı

- FireEx sistemleri yüksek ses yalıtım değerleri sayesinde dış cephe sistemlerinin maksimum performansını sağlar.
- İç ve dış mekandan gelen gürültülere karşı yaşam alanlarını koruma altına alır ve konfor seviyesini artırır.
- İç mekanları, dış ortamdaki trafik ve benzeri gürültülere karşı koruma altına alarak konforlu yaşam alanları sunar.



Çevre Dostu

- Kullanıcı sağlığına dosttur.
- Ana bileşenleri ekolojik malzemelerden oluşur.
- Binanın enerji verimliliğine katkı sağlar.
- Üretim esnasında minimum enerji tüketilir.
- Minimum düzeyde bakım gerektirir.



Hava Şartlarına Dayanım

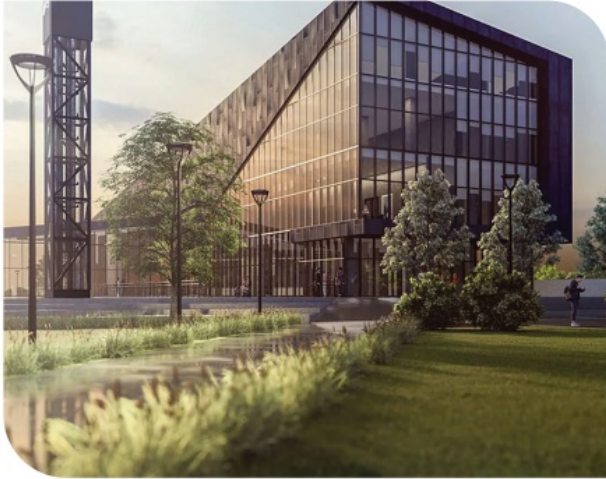
- Binayı dış etkilerden korur.
- Farklı hava şartlarına karşı uzun yıllar dayanım gösterir.



Motto Mimarlık Kurucu Ortağı Y. Mimar Onur Özkoç: “İlk Tercihimiz Genellikle Mineral Yün Oluyor”

Lisans, yüksek lisans ve doktora derecelerini ODTÜ Mimarlık Bölümü'nde tamamlayan Motto Mimarlık Kurucu Ortağı Y. Mimar Onur Özkoç ile son dönem çalışmalarını ve “yalıtımı” konuştuk... Motto Mimarlık olarak ilk tercihlerinin mineral yün olduğunu vurgulayan Özkoç, “Knauf Insulation ile projenin ilk aşamasından imalata kadar çok rahat ve güvenli bir şekilde çalışabiliyoruz. Yapılar tamamlandıktan sonra, fark edilen en hızlı katkı ise genellikle yapının ısı performansı alanında kendini gösteriyor. Bu yönde son kullanıcılardan olumlu geri bildirimler alıyoruz. Diğer taraftan mineral yünün bizce en önemli katkısı ise yangın güvenliği” diyor.

Güncel çalışmaları hakkında bilgi veren ve son yıllarda “Elçilik yapıları” ile “Dönüştürülebilir, çok amaçlı mekanlar” olmak üzere iki alana odaklandıklarını dile getiren Onur Özkoç, iki senedir, özellikle teknolojik kabiliyetlerin ön plana çıktığı, proje aşamasında bile büyük hassasiyet gerektiren bir alan olan saha dışı yapım (off-site construction) üzerine de yoğunlaşmaya başladıklarını söylüyor.



Artık yapım aşamasından önce de ses yalıtımını tartışma imkanımız oluyor

Isı, ses ve yangın yalıtımının öneminin günümüzde iyice anlaşıldığını vurgulayan Özkoç, “Isı yalıtımı ekonomik yönü nedeniyle gündelik hayatta daha çok öne çıkıyor. Yangın güvenliği zaten bir süredir dikkat edilen hayati bir konu. Ses yalıtımı ise yıllarca rahatsızlık duyduğumuz, ancak yapım süreci bittikten sonra etki alanımızın çok sınırlı olduğu bir konuydu. Ama artık güncel düzenlemeler sayesinde yapım aşamasından önce ses yalıtımını tartışma imkanımız oluyor. Bunun, yapılı çevrenin kalitesine büyük etkisi olacağını tahmin ediyorum” diyor.

En önemli nokta, doğru detaylandırma

Ülkede her ne kadar malzeme seçimi ve kullanımına dikkat edilse de doğru detaylar kullanılmadığında hem yalıtımın faydalı olamadığını hem de malzemenin israf edildiğini hatırlatan Özkoç, yalıtım konusunda en önemli noktanın doğru detaylandırma olduğunun sık sık altının çizilmesi gerektiğine inanıyor.

Daha esnek mekanların üretilmesi önemli

Pandemi ve dijitalizasyonun mimarlığa etkisi konusunda da yorumlarda bulunan Y. Mimar Onur Özkoç son olarak şunları vurguluyor: “Pandemi sürecinde tüm disiplinlerle birlikte mimarların da zaman ve mekan kısıtlarından bağımsız çalışabildiğini gördük. Bu anlamda mekanın önceden tanımlanmış işlevleri çoğu durumda geçersiz kaldı; mutfakta çalışabildiğimizi, oturma odasında konser verebildiğimizi tecrübe ettik. Tüm bu tecrübeler hem tasarım hem de inşaat süreçlerinde daha esnek mekanların üretilmesinin önemini gösteriyor”.





BT Mimarlık Kurucusu Y. Mimar Berna Tanverdi: “Yalıtım, Yapılarda Yaşam Kalitesini En Çok Etkileyen Unsur”

Y. Mimar Berna Tanverdi yalıtımın ev, ofis ve kamu yapılarında yaşam kalitesini en çok etkileyen unsur olduğunu vurguluyor.

KnaufInsulation ürünlerini projelerinde güvenle kullandığını, bunun en büyük nedenlerinin ise sunulan teknik destek, ürün çeşitliliği ve malzemelerin uluslararası standartlara uygunluğu olduğunu vurgulayan BT Mimarlık'ın Kurucusu Y. Mimar Berna Tanverdi ile yalıtım ve mimariyi konuştuk.

ODTÜ Mimarlık Bölümü'nde eğitimini tamamlayarak ABD University of Miami'den Yüksek Lisans derecesi alan ve bu süreçte Roma ve Bauhaus-Dessau'da tasarım stüdyolarına katılan Berna Tanverdi, Türkiye'ye döndükten sonra mimarlık yarışmalarında çeşitli ödüller kazanmış ve ardından BT Mimarlık adıyla kendi tasarım ofisini kurmuş bir mimar. BT Mimarlık, yapıları kentsel doku içinde, çevresiyle bütün olarak ele alan, üst ölçeklerdeki bağlamının değerlerini ön plana çıkaran, alt ölçeklerde ise insan faktörü üzerine duyarlı detaylar üreten bir ofis olarak dikkat çekiyor. Mimarlık mesleğinin “Pratik” ve “Kuram” ikililiği üzerine kurulu olduğu inancıyla akademik eğitim ve meslek pratiği içinde eşzamanlı olarak çalışmalarını



yürüten Tanverdi, BT Mimarlık bünyesinde projeler üretmekle beraber Bilkent Üniversitesi Güzel Sanatlar Tasarım ve Mimarlık Fakültesi'nin Mimarlık Bölümü'nde öğretim görevlisi olarak Tasarım Stüdyosu dersleri veriyor, ayrıca Ankara dışında Bodrum ve İstanbul'da da konut projeleri üretiyor.

Görüşlerine başvurduğumuz Y. Mimar Berna Tanverdi, ısı, ses ve yangın yalıtımının öncelikle ev, ofis veya kamu yapılarında yaşam kalitesini en çok etkileyen unsurlar olduğunu, bu konularda genellikle eksiklik veya kusur yaşandığında önemlerinin fark edildiğini vurgulayarak, "Elbette biz mimarlara ve malzeme üreticilerine büyük sorumluluk düşüyor. İşverenlerin de talep etmeleri, beklentilerinin yükselmesi, bu konularda gösterilmesi gereken özen, dikkat ve detay duyarlılığının gelişmesini olumlu etkileyecek" ifadelerini kullanıyor.

Sorunlar olduğunda yalıtımın önemini fark ediyoruz

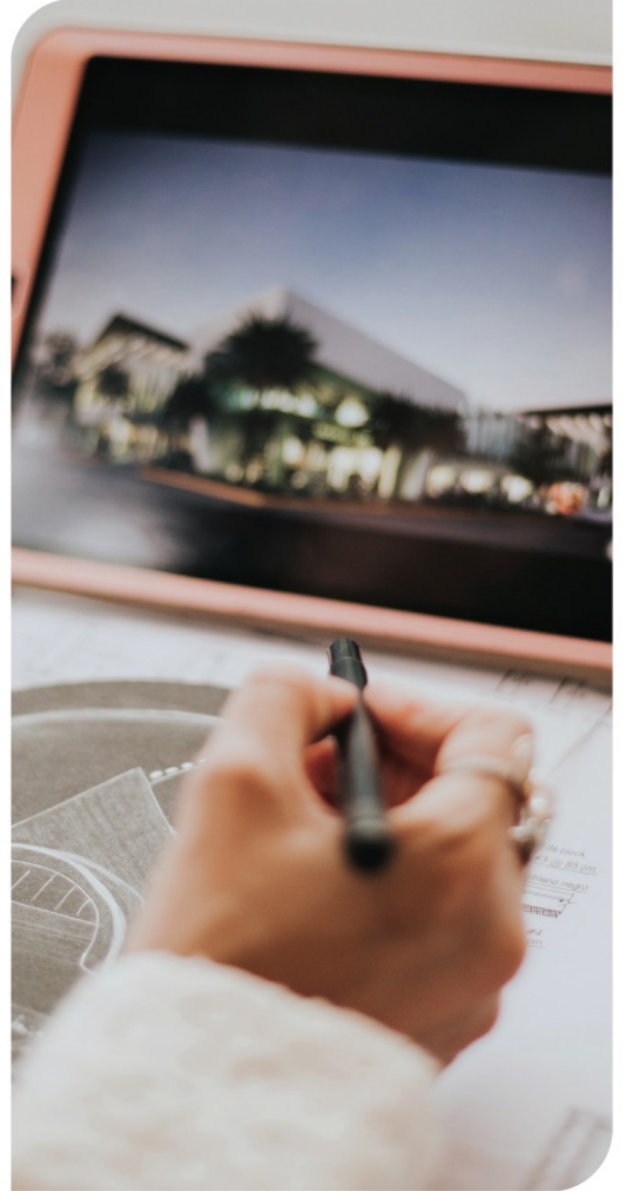
Yalıtım konusunda mevzuatın kapsamlı olmasına rağmen ancak çoğunlukla kamu yapılarında bağlayıcılığı olduğunu dile getiren Y. Mimar Tanverdi, özel yapılarda, müstakil konutlarda, yaptırımlar fazla olmadığı için konunun işverenin talep ve bütçesiyle sınırlı kalabildiğini hatırlatarak, "Bu noktada işverenin daha kapsamlı yalıtım şartlarını talep etmesi, bilinçlenmesi gerekiyor. Bu görev de biz tasarımcılara ve malzeme üretici firmalara düşüyor. Yalıtım malzemeleri gözle görünür ürünler değil; ancak sağlıklı yaşam ve yapıların uzun ömürlü olabilmesi için, yaşamların kalitesi için görünmeyen gizli kurtarıcılar. Ancak sorunlar olduğunda önemini fark ediyoruz ve iyi bir yalıtımın günlük yaşam kalitemize olası artı değerlerini tahmin edemiyoruz. Bu noktada işverenin dikkatini çekmek gerektiğini düşünüyorum" ifadelerini kullanıyor.

Yalıtım da hak ettiği önemi görmeye başladı

Müteahhit, işveren ve mimarların üzerine düşen görevler olduğunu hatırlatan Tanverdi, "Yalıtım aslında yapının sağlıklı ve fonksiyonel çalışabilmesinde şüphesiz en önemli unsurlardan birisi. Özellikle, herhangi bir sorun çıktığında geridönüşü çok zor olan, tamirat ve telafisi güç olan bir alan. Oysa en baştan doğru yapılmış bir yalıtım, uzun vadede sorun çıkarmayan, yapı sağlığı için çok önemli bir konu. Son yıllarda, inşaat ve malzeme teknolojilerindeki gelişmelere paralel olarak, eğitim ve bilinç düzeylerinin artmasıyla yalıtımın da hak ettiği önemi gördüğü kanaatindeyim. Ama pek çok konuda olduğu gibi bu kararlar ve yaklaşımlar bütçe ve paydaşların eğitim/bilinç seviyesi ile doğru orantılı olarak ilerliyor" diyor.

Artık zamandan ve mekandan bağımsız çalışabiliyoruz

Pandemi sonrası dijitalleşmeye de değinen Y. Mimar Tanverdi son olarak şu ifadeleri kullanıyor: "Pandemi ve dijitalleşme bize çok şey öğretti... Artık zamandan ve mekandan bağımsız ortamlarda çalışabilir hale geldik. Uzaktan sadece çalışma değil, toplantı, konferans, ders ve eğitim gibi her alanda çok hızlandık. Dijital ortamın ve teknolojinin kullanılmasındaki



artışın çalışma süreçlerine verimli yansımaları olduğu inancındayım. Kendi meslek disiplinim açısından bakıldığında, mimarlığın en büyük avantajı, ikinci bir dili, yani çizim dili olmasıdır. Mimari ifadenin aslında birincil dili zaten sözcükler değil, çizim olduğu için yüzyüze yapamadığımız sunum ve toplantılarda da çizim ve sunum teknikleriyle çalışmalarımızı sürdürürebildik".





Crowne Plaza Istanbul Tuzla Viaport Marina Hotel

Türkiye'de deniz üstündeki ilk ve tek otel olma özelliğine sahip Crowne Plaza Istanbul Tuzla Viaport Marina Hotel'in bölme duvarları ve tavanları ile çatısında Knauf Insulation'ın mineral yünleri kullanıldı.



1953 yılında kurulan ve toplam büyüklüğü 3 milyon metrekareyi aşan önemli üstyapı projelerinin yapım ve yatırımlarını üstlenen Via Properties (Bayraktar İnşaat)'in son projelerinden olan Tuzla'daki Viaport Marina projesi içinde yer alan Crowne Plaza Istanbul Tuzla Viaport Marina Hotel, Türkiye'de deniz üstündeki ilk ve tek otel olma özelliğine sahip. Firma, bilindiği üzere daha önce de yine "Via" markasıyla ViaPort AVM, Crowne Plaza Asia, ViaPort Venezia, ViaLand, ViaPort Houses & Suites, Via Tower, Via Twins, Via Green ve Via Flat gibi önemli projeleri hayata geçirmişti.

Via Properties Projeler Direktörü Rifat Yakıcı: "İnşaatı 18 ayda tamamladık"

Geçtiğimiz aylarda hizmete açılan Türkiye'de deniz üstündeki ilk ve tek otel olma özelliğine sahip Crowne Plaza Istanbul Tuz-

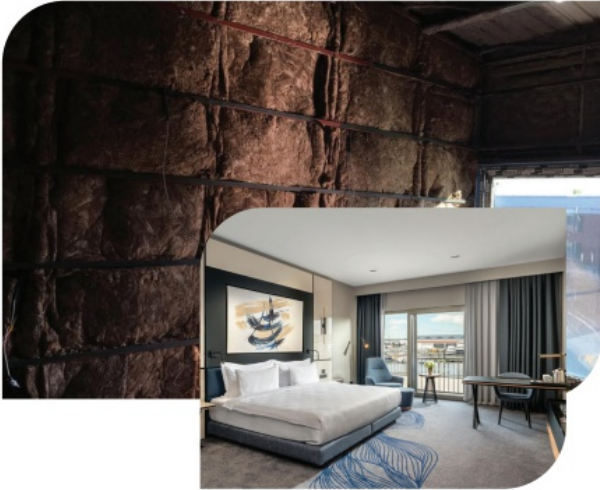
la Viaport Marina Hotel'in bölme duvarlarında, tavanlarında ve çatısında Knauf Insulation mineral yünleri kullanıldı. Bu kapsamda hem proje hem de uygulama hakkında bilgi aldığımız Via Properties Projeler Direktörü Rifat Yakıcı (Mimar), otelin de içinde bulunduğu bölgede yer alan ViaPort Marina ve ViaLand projesine 2015'te başladıklarını ve 360 bin metrekare deniz alanını doldurduklarını, 2015'te AVM'yi ve tema parkı hizmete açtıklarını, ardından sinema, akvaryum, aquapark ve aslanpark'ın hizmete girdiğini belirtiyor. Son olarak da Crowne Plaza Istanbul Tuzla Viaport Marina Hotel'in inşaatının 18 ay içerisinde tamamlandığını ifade eden Yakıcı şu bilgileri veriyor: "Otel iki katlı çelik bir yapı. Otel dolgu üzerinde olduğu için hafif olmasını istedik ve toplam 500 ton çelikle yapıyı inşa ettik. Lobiyi tamamen kolonsuz geçtik, uzay kafes yaptık. 1300 metrekare lobi alanımız var. Bu genişlikte bir lobi herhalde

Türkiye'de başka bir otelde yoktur. 253 standart oda, 6 suit oda, 3 toplantı odası, spor salonu ve iki restoran alanı var. Oldukça geniş lobi alanına da sahip oteli her projemizde olduğu gibi yine kendi içimizde tasarladık ve inşa ettik."



Yapı, çelik olduğundan daha fazla hassasiyet gösterdik

Bina çelik konstrüksiyon olduğundan ses yalıtımı problemini çözmek için oldukça çaba sarf ettiklerini vurgulayan Rifat Yakıcı, 18 cm kalınlığındaki bölme duvarlarda Knauf alçıpan plakalar arasında 5 cm kalınlığında bor ve selüloz esaslı püskürtme bir yalıtım malzemesi ve ardından 3 kat Knauf Insulation mineral yün kullandıklarını ifade ediyor. Tavanda ve 9000 metrekarelik metal kenet çatıda da mineral yün kullanıldığını söyleyen Yakıcı, "Otel çelik bir yapı olduğu için daha fazla hassasiyet gösterdik ve normal kullanmamız gerekenden 3 katı daha fazla yalıtım malzemesi kullandık. Otellerde odalar arasında ses yalıtım standardı 36 dB'in altında olması gerekiyor. Burası ise 30 dB'in altında. Hizmet sektöründe faaliyet gösteriyoruz ve konuklarımızın rahat etmesi şart" diyor ve şöyle devam ediyor:



Knauf Insulation ürünlerinden memnunuz, başka arayışa girmiyoruz

"Knauf Insulation mineral yünü projenin hemen hemen 60 bin metrekarelik tüm duvarlarında, 180 bin metrekare kadar kullandık. Knauf ürünlerini hemen hemen bütün projelerimizde tercih ediyoruz. Firmanın ürünlerinin performansından memnun olduğumuz için başka bir arayışa pek girmiyoruz. Knauf Insulation'ın proje sürecinde danışmanlık hizmeti de vermesi, satış temsilcilerinin süpervizörlük yapması işimizi kolaylaştırıyor."

Tozumuyor, kaşındırmıyor

"Knauf Insulation ürünlerinin ilk akla gelen avantajları ses performansı, tozumaması ve kaşındırmaması. Diğer benzer ürünler kullanıldığında kaşıntı yapıyor. Performansları aynı olsa da uygulama avantajları tercihi etkileyen bir faktör oluyor. Uygulamacıların sağlığı ve çalışma konforu açısından büyük avantaja sahip".





Püskürtme Yalıtım

JetSpray

Türkiye'de yeni piyasaya sunduğumuz JetSpray, ısı yalıtımının yanı sıra yangın dayanımı da sağlıyor. JetSpray THERMAL ve JetSpray SUPER GLUE olmak üzere iki bileşenden oluşan JetSpray açık veya kapalı otoparkların tavanları, ulaşılması zor çatı araları, ara bölme duvarlar ile hayvan barınaklarının duvar ve tavanlarında uygulanabiliyor.

JetSpray'in Avantajlar

Performans Değerleri

Termal: 0,037 W/m.K

Yangın: A1, Yanmaz

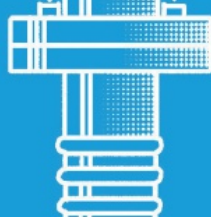
Akustik: Bina içinde ses yalıtımı sağlar

Uygulama Kolaylığı

- Tek püskürtmede 150 mm'ye kadar yüksek kalınlık
- Şantiyede %50'ye varan zaman tasarrufu
- Daha az ürünle daha çok uygulama

Sağlık ve Estetik

- Eurofins Gold Sertifikası
- Doğal beyaz rengi ile boyama gerektirmeyen kusursuz görünüm
- İnce tanecikli yapısı sayesinde tek tip kaplama görünümü



Uygulamalar

Kullanım

JetSpray Püskürtme Yalıtım, ısı ve ses yalıtımının yanı sıra yangın dayanımı da sağlıyor. Mineral yün bağlayıcısı püskürtme sistemi ile uygulanıyor.

Uygulama Alanları

- Açık veya kapalı otoparkların tavanları
- Ulaşılması zor çatı araları
- Ara bölme duvarlar
- Hayvan barınaklarının duvar ve tavanları



JetSpray'in Bileşenleri

JetSpray THERMAL

Dökme bağlayıcı içermeyen beyaz renkli mineral yün, JetSpray sisteminin iki bileşeninden biri. Bu yün sadece 0,037 W/mK ısıl iletkenlik katsayısı ile mükemmel ısıl performans sunmakla kalmıyor, aynı zamanda düşük yoğunluğu sayesinde uygulama kolaylığı da sunuyor.

Paketleme: Polietilen Torba (15 kg)

JetSpray SUPER GLUE

Bir hazne kullanılarak püskürtülen reçine bazlı bağlayıcı

- Püskürtme aparatı ile kolayca uygulanıyor
- Farklı alt zemin uygulamasına gerek kalmıyor
- Zaman ve maliyet kazanımı açısından avantajlı.

JetSpray Super Glue konsantre olarak bir kova içerisinde temin ediliyor. Karışım daha sonra JetSpray Thermal yün için bir bağlayıcı olarak püskürtülüyor.

Paketleme: Kova (25 kg)

Özellikler

Yerleşik yoğunluk

Isıl iletkenlik

Yangına tepki

Yapışma gücü/uyum

Kalınlık

Ürün Performansı

30 (+/-5 kuru halde)

0,037

A1

> 1,4 EGOLF Yöntemine Göre

Tek bir katmanda 30 ile 150 mm arası

Birim

kg/m³

W/m.K

Euroclass

kPa

mm

100 M² BAŞINA ORTALAMA JetSpray Sistem Bileşenlerinin Miktarı

JetSpray THERMAL

Isıl Direnç Katsayısı (R) (m².K/W)

Kalınlık Kurulmuş JetSpray Thermal (mm) 40

Ağırlık (kg)

Torba sayısı (adet)

0,8	30	156	11
1,05	40	208	14
1,35	50	260	17
1,6	60	312	21
2,15	80	416	28
2,7	100	520	35
3,2	120	624	42
3,75	140	728	48
4,3	160	832	55

JetSpray SUPER GLUE

Püskürtme Bağlayıcı hacmi* (litre)

Kova Sayısı (adet)

19,5	0,78
26	1,04
32,5	1,3
39	1,56
52	2,08
65	2,6
78	3,12
91	3,64
104	4,16



Eskişehir Dorya Residence'ın Cephesinde de Tercih Mineral Plus FCB037 Oldu

Eskişehir'in son dönemdeki en prestijli projelerinden olan Dorya Residence'ın seramik kaplı dış cephe katmanlarında da Knauf Insulation Mineral Plus FCB037 tercih edildi. Presto Yapı tarafından uygulaması gerçekleştirilen projeye ilgili bilgiyi, firmanın kurucu ortağı Mak. Y. Müh. Korhan Kodaman'dan aldık.

Eskişehir'de Ankara çevre yolu üzerinde inşa edilen Dorya Residence, biri 10, diğeryse 2 kattan oluşan iki bloktan oluşuyor. 17 mağaza, 60 adet 1+1, 18 adet 2+1 daire, 2 Davet Salonu bulunan ve Metin Şahin İnşaat tarafından hayata geçirilen projenin inşaat alanı ise 30 bin 550 metrekare. Dorya Residence bloklarının zemin katlarında ticari alanlar, üst katlarında ise ofis ve konutlar yer alıyor.

Cephesinde İspanyol menşeli 360x120 cm ebatlarında Neolith markalı büyük seramiklerin kullanıldığı proje yaklaşık 10 bin metrekarelik bir cepheye sahip.

Presto Yapı Kurucu Ortağı Korhan Kodaman: "Knauf Insulation ürünlerinin kullanıcı dostu olması tercihlerimizi etkiliyor"

Projenin dış cephe uygulaması ise Presto Yapı tarafından yürütülüyor. Proje ve projedeki uygulamalar hakkında bilgi aldığımız firmanın ortağı Mak. Y. Müh. Korhan Kodaman, Dorya Residence'ın Eskişehir standartlarının üstünde bir proje olduğunu vurguluyor ve kendilerinin de bu tip prestijli işlerde yer almaktan mutluluk duyduğunu ifade ediyor. Projenin dış cephesinde seramik kaplamayla birlikte yine Knauf Insulation'ın mineral yünü kullandıklarını söyleyen Korhan Kodaman şu bilgileri veriyor: "Söz konusu malzeme hem ısı yalıtımı hem de lifli olduğu için ciddi bir ses yalıtımı sağlıyor. Diğer ısı yalıtım malzemeleriyle kıyaslandığında lifli malzemelerin ısı yalıtım performansının daha yüksek olduğunu söyleyebilirim. Ses yalıtımına katkısının yanı sıra yanmaz bir malzeme olması da oldukça avantaj sağlıyor. Taşyünü gibi tozuması ve kandsırdırmaması, uygulama yapan ekiplerin rahat çalışmasına

imkan tanıyor. Knauf Insulation ürünlerinin bu tarz kullanıcı dostu avantajları tercihimizi oldukça etkiliyor. Onun dışında liflerine silikon emprenye edildiği için taşıyınüne göre suya mukavemeti daha iyi. Ayrıca malzemenin vakumlu poşetlerde uygulama sahasına ulaştırılması ve burada düzgün stoklanabilmesi de hem nakliye maliyetlerinin düşük olmasını hem de ürünün zarar görmemesini sağlıyor..."



Müteahhit de tercihini Knauf Insulation'dan yana kullandı

"Presto Yapı'yı 2014 yılında kurduk. Diğer projelerimizde de Knauf Insulation ürünlerini tercih ediyoruz. Çünkü söz konusu malzemeden her anlamda memnunuz. Bizim için performans çok önemli ama diğer taraftan ürünün fiyat avantajı olduğunu da söylemeden geçemeyeceğim. Dorya Residence'da ise yaklaşık 10 bin metrekarelik alanda 7 cm kalınlığında Knauf Insulation Mineral Plus FCBO37 kullanımımız oldu. Müteahhit de mineral yün malzemeyi seviyordu. İşin başında, teknik bilgilendirme yaparken önerdiğimiz Knauf Insulation ürünlerini kendileri de daha önce kullanmış ve memnun kalmışlar. Sonuç itibarıyla onlar da tercihlerini Knauf Insulation'dan yana kullandılar."



Kodaman, "Sahte Rakı the Blues Band"ın de Solisti

Presto Yapı'nın Kurucu Ortağı Makine Y. Mühendisi Korhan Kodaman aynı zamanda bir müzisyen. Beste ve söz yazar, solo çalışmaları da bulunan Kodaman, bilinen bir grubun, "Sahte Rakı the Blues Band"ın de solisti. 2005 yılından bu yana Türkiye'de Blues ve Rock'n Roll'un en önemli temsilcilerinden olan grup, yurt dışında katıldığı festivallerde de ülkemizi pek çok kez temsil etti. 9 yakın arkadaştan oluşan topluluğun, müzikten doğrudan hayatını kazanan grup üyeleri de var; ama birçoğu Korhan Kodaman gibi başka işlerle uğraşır, keyif için amatör bir ruhla müzik yapıyor.



Grubun bir süre önce 7 parçadan oluşan ve "Sen Tabi Daha İyi Bilirsin" isimli yeni bir albümü çıktı. Hem bu albüme, hem de önceki albümlerine Spotify, YouTube, iTunes vb dijital mecralardan ulaşmak mümkün. Konserlerinde bestelerinin yanında Rock'n Roll, Blues ve Funk tarzında dünyaca ünlü eserleri de yorumlayan Sahte Rakı the Blues Band'i diğer gruplardan ayıran en önemli unsur ise kendilerini özel kılan teatral bir sahne performansına sahip olmaları.



Yer Aldığımız Bazı Projeler



İzmir Bayraklı Şehir Hastanesi

Bayraklı (İzmir)'nin Refik Şevket İnce Mahallesi'nde yer alan 622 bin 530 m² arsa üzerinde, 573 bin 546 m² toplam inşaat alanına sahip ve 2.060 yatak kapasiteli Bayraklı Şehir Hastanesi projesinde sona yaklaşıyor. Ege Bölgesi'nin en büyük, ülkeninse 4. büyük hastanesi olacak hastanenin önümüzdeki şubat ayında açılması planlanıyor.

Türkerler-GAMA ortaklığı taahhüdünde yapılan projenin ara bölme duvar detaylarında Knauf Insulation Mineral Plus IPB serisi Ara Bölme Yalıtım Levhaları tercih edildi ve 200 bin m² imalat yapıldı.



Bursa Adli Tıp Grup Başkanlığı

Bursa'da, Adalet Bakanlığı Destek Hizmetleri Dairesi Başkanlığı idaresinde yaptırılan ve yapımını Halil Avcı İnşaat'ın üstlendiği Bursa Adli Tıp Grup Başkanlığı projesi toplam 4 kattan oluşuyor. Betonarme karkas olan proje 18 bin m² inşaat alanına sahip.

Projenin havalandırılmalı giydirme cephe uygulamalarında Mineral Plus Giydirme Cephe Levhaları tercih edildi. Proje toplamında 5 bin m² Mineral Plus FCBO34 Giydirme Cephe Levhası kullanıldı.

Gaziantep Şehir Hastanesi

Şahinbey'de bulunan ve 1875 yatak kapasitesine sahip olacak Gaziantep Entegre Sağlık Kampüsü projesi 330.091 metrekarelik bir alanı kaplıyor. Sağlık kampüsünde 1642 yatak kapasiteli dört kule ve ana hastaneye ek olarak 100 yataklı Yüksek Güvenlikli Adli Psikiyatri Hastanesi ile 150 yataklı Fizik Tedavi ve Rehabilitasyon Hastanesi yer alacak. Buna ek olarak entegre sağlık kampüsünde idari binalar, otopark alanları, helikopter pisti ve trijenerasyon tesisi de bulunacak.

Projenin ara bölme duvar imalatlarında Mineral Plus Yalıtım Levhası tercih edildi ve şu ana kadar 250 bin m² IPB Serisi Ara Bölme Yalıtım Levhası kullanıldı.



Konya Şehir Hastanesi

Bir YDA Group iştiraki olan ATM Sağlık Konya Yatırım ve İşletme A.Ş. tarafından yapılan Konya Şehir Hastanesi, Kamu-Özel İşbirliği Modeli ile hayata geçirildi.

Konya ve çevresine hizmet veren bir sağlık üssü olarak planlanan Konya Şehir Hastanesi 421 bin 566 metrekare kapalı alana ve üç bin araçlık otopark kapasitesine sahip. Trijenerasyon sistemi ile kesintisiz enerji üretebilen hastanenin hava ambulanslarını kullanabilmesi için helikopter pisti de bulunuyor. Konya Şehir Hastanesi 256 yoğun bakım, 108 acil ve 30 diyaliz yatağı olmak üzere toplam 1250 yatağa sahip. 380 poliklinik ve 49 ameliyathanesi olan hastanede 73 görüntüleme odası, 442 tek yataklı, 272 iki yataklı odanın yanı sıra 8 adet de süit oda yer alacak.

Proje kapsamında ara bölme duvar imalatlarında Knauf Insulation Mineral Plus Yalıtım Levhası tercih edildi ve toplamda 105 bin m² Knauf Insulation IPB Serisi Ara Bölme Yalıtım Levhası kullanıldı.





İmamoğulları İnşaat Malzemeleri

Halil Bilici
YÖNETİM KURULU BAŞKANI

İmamoğulları İnşaat Malzemeleri Nakliyat Taahhüt Ticaret Ltd. Şti. Yönetim Kurulu Başkanı Halil Bilici, "Knauf Insulation'ın ürün kalitesi zaten biliniyor; saha ekibi de oldukça başarılı ve tecrübeli. Dolayısıyla bilgiye ve sorularımızın cevaplarına kolaylıkla ulaşabiliyoruz" diyor.

Öncelikle sizi kısaca tanıyabilir miyiz?

Samsunluyum ve 47 yaşındayım. İnşaat yüksek okul mezunuyum. Evliyim, iki kızım ve bir oğlum var.

Firmanızdan biraz bahsedebilir misiniz?

Firmamız 40 yıllık bir geçmişe sahip. Grup firmasıyız ve bünyemizdeki 7 firmada 180 çalışmamız var. Faaliyet alanlarımız ihracat, inşaat, taşımacılık, inşaat malzemeleri tedarik ve otelcilik. Her yıl büyüyen ve kendini geliştiren, yenileyen bir kuruluşuz. Üç bölgede de toptan pazarlama ağımız var.

Ekibinizle güçlü bir aile yapısı oluşturduğunuzu görüyoruz. Bu konuda neler söylersiniz?

Her zaman vurguladığım, önem verdiğim bir şeydir "Aile kavramı"... Bu bağı güçlü tutmaya çalışıyorum ve sonuç her zaman pozitif oluyor.

Sektöre girdiğiniz döneme kıyasla hem malzeme ve teknoloji hem de toplum ve sektördeki yalıtım bilinci anlamında ne gibi farklılıklar gözlemliyorsunuz?

Yalıtım artık insanların yaşam alanlarının vazgeçilmez unsurlarından biri oldu. Toplum da artık çok bilinçlendi. O sebeple talep arttı; daha da artacağını tahmin ediyorum.



İnşaat sektöründe yaşanan sıkıntıları ve pandemi dönemini nasıl aştınız, ne gibi önlemler aldınız?

Firmamız açısından herhangi bir daralma yaşamadık; aksine artış oldu. Farklı bölgelerde yatırımlar hayata geçirdik ve kırsala ağırlık verdik. Yeni bağlantılar kurduk, kadromuzu dinamik tuttuk ve bu süreç bizi daha da güçlü kıldı.

Firma olarak gelecek planlarınız nelerdir?

Altyapısı güçlü, ayakları yere sağlam basan, kendini sürekli geliştiren ve teknolojiye açık bir firma olmaya gayret gösteriyoruz.



Bizimle çalışma konusunda yorumlarınız ne olur?

Sektörde Knauf Insulation'ın bayisi olmanın avantajlarını yaşıyoruz. Ürün kalitesi zaten biliniyor, saha ekibi de oldukça başarılı ve tecrübeli. Dolayısıyla bilgiye ve sorularımızın cevaplarına kolaylıkla ulaşabiliyoruz.





Bereket İnşaat

Nizamettin Öztürk
YÖNETİM KURULU BAŞKANI

Bereket İnşaat San. Tic. Ltd. Şti. Yönetim Kurulu Başkanı Nizamettin Öztürk, "Knauf Insulation ile çalışmaktan memnunuz. Dünya markası olması, güvenilirliği ve marka değerinin yüksek olması nedeniyle Giresun'da iş ortağı olarak gönül rahatlığıyla çalışıyoruz" diyor.

Öncelikle sizi tanıyabilir miyiz?

1963 yılında Giresun'un Eynesil ilçesinde doğdum. İlk, orta ve liseyi Eynesil'de tamamladım. Evli ve 5 çocuk babasıyım. İş hayatıma 10 yaşında babamın bakkal ve inşaat malzemesi dükkanında başladım. Tabiri caizse gözümüzü ticaretin içinde açtık. O günden bugüne de hala sektöre hizmet veriyorum.

İş anlayışınız ve firmanızdan bahsedebilir misiniz?

Geçmişte işler, "söz senettir, borç namustur" sistemiyle yürüdü, yoğun bir ahlaki anlayış vardı. Şimdi ise hızın ve bilişim çağının baş döndürücü etkisiyle bu değerlerin hepsi kayboldu. Fakat sirkülasyon ve ivme arttı. Bununla birlikte ticaret bence bir sanattır ve işini seven insanlar başarılı olmuştur. Atalarımız "İşin varsa başında, gemin varsa dümende duracaksın" demişler. Sektörde yeniliklere ve inovasyona önem vererek temelden çatıya kadar olan döngüde hizmet veriyoruz ve gelişmeleri takip ediyoruz. Bundan dolayı "Yalıtım"la ilgili her türlü ihtiyaca cevap verecek ürünleri ürün gamımızda stoklu bulunduruyoruz.

1985 yılında, Giresun Bereket Ltd. Şti. olarak iki ortaklı olan şirketimizi Giresun'da kurduk, Ortağım, çok saygı duyduğum Mustafa Köksal Şahin ile beraber 36 yıldır halen aynı heyecanla devam ediyoruz. Son zamanlarda ise işi artık yeni kuşaklara devretme aşamasındayız. Biri Mimar, diğeri İngilizce İşletme mezunu olan çocuklarımıza aynı aşkı ve heyecanı devretmeye çalışıyoruz.



Ekibinizle de güçlü bir bağınız olduğunu gözlemliyoruz... Çalışma arkadaşlarımızı ailemiz olarak görüyoruz. Pandemi sürecinde olabildiğince destek olmaya çalıştık. Çalışan arkadaşlarımız her konuda bizden yardım isterler; biz de elimizden geldiğince fayda üretmeye gayret gösteririz. Biz her insana hizmet edebileceğimiz kişi olarak bakarız. Bu hem müşterilerimiz hem de çalışan arkadaşlarımız için böyledir.

İnşaat sektöründe yaşanan sıkıntıları ve pandemi dönemini aşmayı nasıl başardınız ve ne gibi önlemler aldınız? Biz pandemi sürecinde olumlu hamleler yaptık. Pandemide Anadolu'ya bir ters göç yaşandı ve büyük şehirlerden insanlar kendi memleketlerine gelip evler inşa ettiler. Biz de bu müşterilerimizin isteklerine cevap verdik. Bu dönemde yüzde 50 büyüdüğümüzü söyleyebilirim. Çünkü ihtiyaçlarını karşılayacak her malzeme stoklarımızda mevcuttu.

Sosyal projelere de destek veriyorsunuz. Bunları örnek ve teşvik olması amacıyla paylaşabilir misiniz?

Giresun Üniversitesi Dış Hekimliği Fakültesi poliklinikleri şirketimiz tarafından yapıлып hizmete sunuldu. Afrika'da MÜ-SİAD vasıtasıyla su kuyuları yaptırıldı. Ayrıca Giresunspor'a desteklerimiz oluyor.

Firma olarak gelecek planlarınızdan bahsedebilir misiniz?

Lojistik ve depolama sistemlerimizi geliştirerek iş kapasitemizi artırmak için yatırım yapıyoruz. Bu sene içerisinde e-ticarete ağırlık vermeyi hedefliyoruz. Ar-Ge danışmanları aldık, dijitalleşmeye önem verdik. Hepsinden geri dönüş sağlayacağımızı düşünüyoruz. Nihayetinde 5 yıl içerisinde Karadeniz Bölgesi'nin en büyük yapı marketi olmayı hedefliyoruz.

Bizimle çalıştığınız süreci değerlendirecek olursanız neler paylaşmak istersiniz?

Sizler sık ziyaretlerinizle sektördeki olumlu ve olumsuz gelişmeleri bizimle paylaşıyorsunuz ve bize çalışmalarımızda ön ayak oluyorsunuz. Bu da sektördeki gelişmelerden geri kalmadan, ildeki bilgiler ışığında zamanındaki müdahalelerle süreçlerden kazançlı çıkmamıza olanak sağlıyor.





Yalıtım Malzemeleri (*)

Yalıtım malzemeleri inşaat sektöründe çok yaygın olarak kullanılmaya başlanan ve aynı zamanda kamu düzenlemeleri ile kullanımı zorunlu kılınan malzemelerdir. Söz konusu malzemeler "yangın", "ısı", "su", "ses-gürültü" yalıtımında kullanılmakta ve ürünler ana işlevleri ile örneğin "ısı yalıtım malzemeleri" gibi adlandırılmaktadır.

Ancak yalıtım malzemeleri çok farklı hammaddelerden türemekte olup, sanayi ve dış ticaret ürün sınıflandırmalarında yine çok farklı ürün grupları altında dağıtık olarak bulunmaktadır. Bu nedenle yalıtım malzemeleri ile ilgili olarak sayısal veri üretilmesinde zorluklar yaşanmaktadır. Sanayi ve dış ticaret sınıflamalarında kullanılan ana hammaddeye göre isimlendirmeler yapılmaktadır. Bu nedenle ısı, yangın vb. gibi işlevsel ayırım yapmak da güçleşmektedir.

Yalıtım malzemeleri üretimi 2020 yılında salgının yarattığı koşullardan olumsuz etkilenmiştir. 2021 yılında ise üretimde önemli artışlar olmuştur. İç talepte yaşanan artış, üretime destek olmuştur. Isı, ses ve yangın yalıtım malzemeleri üretimi 2021 yılında yüzde 8,9 artarak 682.000 tona ulaşmıştır. Su yalıtım malzemeleri üretimi ise yüzde 5,3 artmış ve 544.000 ton olarak gerçekleşmiştir. Toplam yalıtım malzemeleri üretimi de 2021 yılında yüzde 7,2 artmış ve 1,23 milyon ton olmuştur.

Yıllar	Isı, Ses ve Yangın Yalıtım Malzemeleri	Su Yalıtım Malzemeleri	Toplam Yalıtım Malzemeleri
2016	661.982	613.846	1.275.828
2017	699.247	662.805	1.362.052
2018	715.242	577.887	1.293.129
2019*	658.000	537.000	1.195.000
2020*	626.600	516.772	1.143.372
2021*	682.000	544.000	1.226.000

Kaynak: *TÜİK, İZODER

Tablo 1: Yalıtım Malzemeleri Üretimi; Ton

İç Pazar ve Genel Eğilimler

Türkiye, hızlı büyüyen ve geniş bir yalıtım malzemeleri iç pazarına sahiptir. İç pazar 2014-2017 arasında önemli ölçüde büyümüştür. 2018 ve 2019 yıllarındaki daralmanın ardından iç

talep 2020 yılında da yüzde 6,0 azalarak 1,04 milyon ton olarak gerçekleşmiştir. İç talepte daralma, salgının yarattığı olumsuz koşullardan kaynaklanmıştır. Yeni inşaat işlerinden kaynaklanan talepteki küçülme daha yüksek olmuş, buna karşın yenileme pazarı büyümüştür.

Yıllar	Üretim	İhracat	İthalat	İç Pazar Tüketim
2016	1.275.828	102.045	83.334	1.257.117
2017	1.362.052	116.322	89.848	1.335.578
2018	1.293.129	149.406	83.424	1.227.147
2019*	1.195.000	165.531	79.630	1.109.097
2020*	1.143.372	172.447	71.566	1.042.512

Kaynak: *TÜİK, İZODER

Tablo 2: Yalıtım Malzemeleri İç Pazarı; Ton

Dış Ticaret

Türkiye, son 10 yılda yalıtım malzemelerinde üretim kapasitesini genişleterek artan oranda ihracat yapmaya başlamıştır. İhracat miktar olarak 2017 yılından itibaren sürekli artmaktadır. İhracat son 5 yıllık dönemde yüzde 109 artmış, 2021 yılında 242.812 tona ulaşmıştır. 2021 yılında ihracat değer olarak yüzde 43,3 artmış ve 222,7 milyon dolar olarak gerçekleşmiştir. İhracat birim fiyatları 2019 yılında 1 dolar/kg seviyesinin altına inmiş, 2020 yılında 0,90 dolar/kg, 2021 yılında ise 0,92 dolar/kg olmuştur.

Üretimin artması ve artan üretim kalitesi ile Türkiye'nin yalıtım malzemeleri ithalatı durağanlaşmaya başlamıştır. Miktar olarak 2018, 2019 ve 2020 yıllarında ithalat düşmüş, 2021 yılında ise tekrar artmaya başlayarak 78.213 tona yükselmiştir.

Değer olarak ise 2020 yılında 147,2 milyon dolar olan ihracat, 2021 yılında yüzde 21 artarak 178,2 milyon dolara yükselmiştir. İthalat birim fiyatı 2020 yılında 2,06 dolar/kg'dan 2021 yılında 2,28 dolar/kg'a çıkmıştır

İhracat Pazarları ve İthalat Yapılan Ülkeler

Türkiye, yalıtım malzemeleri ihracatının büyük bölümünü yakın ve komşu ülkelere yapmaktadır. İhracatta ilk 4 sırada Irak,

Yıllar	Ton	Milyon Dolar	Birim Fiyat Dolar/Kg
2017	116.322	123,2	1,06
2018	149.406	157,7	1,06
2019	165.531	162,1	0,98
2020	172.447r	155,4	0,90
2021	242.812	222,7	0,92

Kaynak: TÜİK, r. revize edilmiştir

Tablo 3: Yalıtım Malzemeleri İhracat Göstergeleri

Yıllar	Ton	Milyon Dolar	Birim Fiyat Dolar/Kg
2017	89.848	161,9	1,80
2018	83.424	173,2	2,08
2019	79.630	150,6	1,89
2020	71.566	147,2	2,06
2021	78.213	178,2	2,28

Kaynak: TÜİK

Tablo 4: Yalıtım Malzemeleri İthalat Göstergeleri

2020			2021		
Sıra	Ülke	İhracat, Dolar	Sıra	Ülke	İhracat, Dolar
1	Irak	18.983.983	1	Irak	25.175.789
2	İsrail	15.295.158	2	İsrail	18.210.617
3	Bulgaristan	5.849.777	3	Bulgaristan	12.603.411
4	Mısır	5.832.822	4	Romanya	12.203.471
5	Katar	5.824.193	5	Polonya	7.673.109
6	Gürcistan	5.440.317	6	Gürcistan	7.545.000
7	Romanya	4.681.580	7	Sırbistan	7.341.393
8	Azerbaycan	4.504.102	8	Mısır	6.129.037
9	Yunanistan	3.922.028	9	Azerbaycan	5.680.748
10	İngiltere	3.802.852	10	Macaristan	5.277.705
Toplam İhracat		155.387.265r	Toplam İhracat		222.699.394

Kaynak: TÜİK, BM COMTRADE, r. revize edilmiştir

Tablo 5: Türkiye'nin Yalıtım Malzemeleri İhracat Pazarları 2020-2021

İsrail, Bulgaristan ve Romanya yer almaktadır. İlk 10 ihracat pazarı içinde diğer ülkelere ihracat birbirine yakın gerçekleşmektedir.

Türkiye'nin yalıtım malzemeleri ithalatında ilk sırayı 29,5 milyon dolar ile Çin almaktadır. Daha sonra birbirlerine yakın büyüklükleri ile Almanya ve Fransa gelmektedir. Yalıtım malzemeleri ithalatı daha çok gelişmiş ülkelerden yapılmaktadır. 2021 yılında ithalat yapılan ilk 10 ülke 2020 yılına göre değişiklik göstermemiştir.



Türkiye'nin Dünya Ticaretindeki Payı ve Sıralaması

Dünya yalıtım malzemeleri ihracatı 2021 yılında bir önceki yıla göre 24,8 artarak 15,5 milyar dolardan 19,3 milyar dolara yükselmiştir. Türkiye yalıtım malzemeleri ihracatı da 2021 yılında 2020 yılına göre yüzde 43,3 artmıştır.

2021 yılında 222,7 milyon dolarlık yalıtım ihracatı ile Türkiye, dünya yalıtım malzemeleri ihracatı içindeki pazar payını yüzde 1,15'e yükseltmiştir.

Dünya yalıtım malzemeleri ihracatında ilk sırada 1,94 milyar dolar ile Almanya yer almaktadır. Çin 2., ABD ise 3. büyük ihracatçıdır. Almanya'nın ihracatı 2021 yılında bir önceki yıla göre yüzde 20,6 düşerek 1,95 milyar dolara gerilemiştir. Sıralamada yer alan diğer ülkelerin ihracatı artmıştır. Rusya, Kanada, Polonya ve Belçika ilk 3 ülkenin arkasından sıralanmışlardır. 2021 yılında ilk 10 ihracatçı ülke 2020 yılına göre değişmemiştir. Türkiye yalıtım malzemeleri ihracatında 22. sırada yer almaktadır.

Üç büyük ihracatçı Almanya, Çin ve ABD sıra değişikliği ile aynı zamanda ilk büyük 3 ithalatçı ülkedir. Çin, 2021 yılında ilk sıradadır. Çin'in ithalatı 2020 yılında bir önceki yıla göre yüzde 217,5 artarak 4,6 milyar dolara yükselmiş, 2021 yılında da yüzde 70 yükselerek 7,85 milyar dolara çıkmıştır. Diğer 3 büyük pazar ise Fransa, Hindistan ve Kanada'dır. Meksika, Polonya ve Hollanda ilk 10 büyük ithalat pazarı içinden çıkarken Hindistan, BAE ve İtalya 2021 yılındaki ilk 10 büyük ithalatçı ülkesi arasına girmiştir. Türkiye dünya ithalatı içinde 28. sıradadır.

(*) Türkiye İMSAD tarafından hazırlanan Yapı Sektörü Raporu 2021'den derlenmiştir.





2022 Dış Ticarete Türkiye ve Yalıtımın Önemi

B . G i z e m B Ü L B Ü L
MİMAR / TEKNİK ÜRÜN UZMANI

Türkiye'nin 2022 mart ayı enerji ithalatı faturası yüzde 156 oranında artış gösterdi. Ayrıca ihracatın ithalatı karşılama oranı 6,6 puan azalarak %79,3 olarak gerçekleşti.

Paris İklim Antlaşması, enerji maliyetlerinin artması ve enerjide dışa bağımlılık, enerjinin verimli kullanımını zorunlu hale getirdi. Bu bağlamda ilk somut değişiklikler binalar özelinde yapıldı. Bu kapsamda önemli bir düzenlemeye gidildi ve Binalarda Enerji Performansı Yönetmeliği değiştirilerek Resmî Gazete'de yayımlandı ve yürürlüğe girdi.

Bir diğer sevindirici gelişme de İZODER önderliğinde gerçekleşmiş olan Yalıtım Kredisi projesi oldu. Uzun vadeli ve düşük faiz oranlarıyla Yalıtım Kredisi kullanıcıya mevcut yalıtım gereksinimlerinden de ileriye gitme fırsatı sunmaktadır.



Mevcut binaların yüzde 80'inden fazlasının yalıtımsız olduğu gerçeği göz önüne alınırsa, enerjide dışa bağımlılığımız şaşırtıcı değildir. Çünkü neredeyse ithal ettiğimiz bütün enerjiyi boşa harcıyoruz.

Avrupa Birliği ülkeleri mevcut Rusya-Ukrayna krizinin de etkisiyle enerji tasarrufuna yönelik çalışmalarına hız verdiler. Enerji israfını azaltma ve bina yalıtımı, fosil yakıt ithalatını nasıl azaltabilir amaçlı 8 pilot ülke baz alınarak çeşitli çalışmalar yürütüldü. Yapılan çalışmalar gösterdi ki, enerji talebini azaltmak ve bu ülkelerdeki Rus petrol ve gaz ithalatını büyük ölçüde azaltmak açısından yalıtımı iyileştirmek büyük fayda sağlayacak. Seçilen ülkelerde yalıtımın iyileştirilmesi %44'e varan oranda doğalgaz tasarrufu sağlayabilir ve nihai enerji talebini %45 oranında azaltabilir.

Yalıtım Kredisi ile kullanıcıları TS 825 Binalarda Isı Yalıtım Kurallarının da ötesine geçmeye davet ediyoruz. Zaten halihazırda yapılmış olan bir ECOFYS çalışması var. Yalıtım kalınlığının, kurulmuş iskeleye ve işçiliğe çok büyük etkisi olmayacaktır. Yalıtımın sürekli yapılamayacağı düşünülürse, doğru yalıtım ve uygulama ile en fazla 5 senede harcamalar kendini amorti edecektir. Yenilemelere yönelik maliyet etkin U-değerleri yeni binalara göre nispeten daha düşüktür. Bu sonucun ana sebebi ise yenileme durumunda önemli ölçüde daha kötü olduğu kabul edilen ısıtma ve soğutma sistemlerinin verimlilikleridir. Bu düşük verimlilikler bina kabuğunun ve çatı yalıtımının iyileştirilmesi durumunda enerji maliyetlerinden daha fazla tasarruf elde edilmesi sonucunu doğurur. Enerji zamları düşünlürse ve gelecekte yapılacak enerji zamları hesaba katılırsa, yalıtım yapmak kaçınılmazdır.

Sonuç olarak, inşaat sektöründe daha yüksek verimlilik alabilmek için daha uygun maliyetli enerji kullanımını sağlamak ve aynı zamanda sektörün iklim hedefleri ihtiyacını karşılamak mümkündür.

Kaynak: TÜİK, Ticaret Bakanlığı, Enerji ve Tabii Kaynaklar Bakanlığı, BPIE.EU, ECOFYS.



İyileştirme Sistemlerinde İletişimin Önemi

Tarık ATAK
CI (CONTINUOUS IMPROVEMENT / SÜREKLİ İYİLEŞTİRME) LİDERİ

“İletişim”, hem özel yaşamdaki bir insanın hem kurumlarda çalışan yöneticinin/personelin hem de kurumların ta kendisinin varlıklarını sürdürme biçimlerinin bir ürünüdür. Ayrıca bu ürün (iletişim becerisi, iletişim yaklaşımları) hem günlük yaşamda hem de iş yaşamında meydana gelen her türlü gelişmeden ve değişimden kolayca etkilenen bir olgudur. İletişim hem bireysel bir kişilik olan insanlara hem de tüzel bir kişilik olan kurumlara özgü bir olgudur. Diğer bir deyişle iletişim, insanlar ile kurumların günlerini mutlu ve huzurlu geçirebilmeleri için gerekli olan bir beceridir.

Knauf Insulation Eskişehir tesisinde iletişimi geliştirmek ve günlük çalışmalarımıza entegre edebilmek için bazı araçları ve alışkanlıkları kullanmaktayız. Bilgilendirme toplantılarında tüm çalışanlara fabrikanın genel durumu, ürünlerimizin ve satışlarımızın durumu hakkında genel bilgiler verilir.

Anket ve hızlı iletişim için dijital araçlar kullanılırken, fabrikamızın genel durumu, müşterilerden alınan bildirim ve istekler günlük toplantılarda tüm personele iletilir. Bir müşteri isteği bilgisinin sadece kalite sorumlusunda değil, tüm personelde olmasını sağlamak, bu isteklere çözüm sunmakta kalıcı ve farklı fikirler oluşturmaktadır.

Fabrikamızda günlük iletişim süreci gece vardiyası-gündüz vardiyası vardiya aktarımı ile başlar. Bu aktarım, çalışma alanında vardiya defterleri kullanılarak yapılır. Sabah toplantıları 08:15'te 5 alanda başlar ve tüm seviyeler 09:30'da tamamlanır. Bu toplantılara operatörden fabrika müdürüne kadar tüm üretim, kalite, bakım ekipleri dahil edilir ve çift yönlü bir iletişim sağlanır. Toplantılarda alınan kararlar toplantıdan toplantıya kişiler aracılığı ile taşınır. Gün içindeki iletişim ile tüm seviyeler alınan kararlardan haberdar edilir.

Günlük iletişimlerde öncelik konumuz İSG'dir ve tüm iletişimler İSG ile başlar. Sonrasında KALİTE ve üretim performansları değerlendirilir.



“Sıfır Atık” Belgesi Almaya Hak Kazandık

“Sıfır Atık”, israfın önlenmesini, kaynakların daha verimli kullanılmasını, oluşan atığın miktarının azaltılmasını, etkin toplama sisteminin kurulmasını, atıkların geri dönüştürülmesini kapsayan atık önleme yaklaşımı ile çevre ve insan sağlığını riske atmadan atıkların yönetilmesi anlamına gelmektedir.

Atıkların geri dönüşüm ve geri kazanım süreci içinde düzgün bir şekilde değerlendirilmeden bertaraf edilmesi hem geri dönüşüm hem de enerji olarak ciddi kaynak kaybı yaşanmasına neden olmaktadır. Sürdürülebilir kalkınma ilkeleri çerçevesinde atıklarımızı kontrol altına almak, gelecek nesillere temiz ve yaşanabilir bir dünya bırakmak için sıfır atık prensibi ile oluşan atıkların yönetimi ile sağlanabilmektedir.

Knauf Insulation Eskişehir tesisinde hem çalışanlarımızı atık ayrıştırma konusunda bilgilendirmekte hem de atıklarımızın kaynağında ayrıştırmasını yaparak lisanslı firmalara geri dönüşüm ve bertaraf için iletmekteyiz.

Bu kapsamda firmamız 2021 aralık ayında Sıfır Atık Belgesi almaya hak kazanmıştır. Oluşan atıklarımızın geri dönüştürülebilmesi için çalışmalarımız devam etmektedir.





4500 Yıllık Kaplarda "Ağrı Kesici" Etken Madde Bulundu

Bilecik Şeyh Edebali Üniversitesi Arkeoloji Bölümü'nden Doç. Dr. Murat Türkteki yönetiminde devam eden ve ana sponsoru olduğumuz Küllüoba Höyüğü kazısında "ağrı kesici etken maddesi" bulundu.

Bilindiği üzere Küllüoba, Eskişehir'in Seyitgazi ilçesine bağlı Yenikent Mahallesi'nde yer alan bir höyük yerleşmesi. Son derece bereketli bir ova içerisinde günümüzden yaklaşık 5000 yıl önce (M.Ö. 3300-1850, İlk Tunç Çağı) ilk defa yerleşilen bu yerleşim alanı 1450 yıl boyunca kesintisiz bir şekilde iskan edilmiş. 350 x 250 metre ebatlarında olan Küllüoba'da uzun süreli yerleşim sonucunda zaman içerisinde yenilenen veya aynı yere inşa edilen yapılardan dolayı 10 metrelik bir kültür dolgu oluşmuş. Ana yapı malzemesi taş ve kerpiç olduğundan buradaki yerleşim süreci sona erdikten sonra zamanla erozyon (rüzgar, yağmur ve tarımsal erozyon) sebebiyle yapılar toprak altında kalmış ve doğal bir tepe görüntüsünü almış.

Bölgedeki kazı çalışmaları 1996 yılında Prof. Dr. Turan Efe tarafından başlatılmıştı. 2019 yılından itibaren Bilecik Şeyh Edebali Üniversitesi adına Doç. Dr. Murat Türkteki başkanlığında devam ediyor. Bugüne kadar ortaya çıkarılan buluntulardan seçme örnekler ise Eskişehir Arkeoloji Müzesi'nde sergileniyor.

Ana sponsoru olduğumuz Küllüoba Kazısı'nı özel kılan unsurlardan biri de geçtiğimiz aylarda gün yüzüne çıkartıldı. Bugüne kadar çok sayıda örneği ele geçen 4500 yıllık kaplar üzerindeki organik kalıntı ve lipit analizi çalışmalarında, başta salisilik asit olmak üzere ağrı kesici özelliği olan etken maddeler tespit edildi. Söğüt ağacı kabuğundan elde edildiği bilinen salisilik asit günümüzde de pek çok ilacın hammaddesini oluşturuyor.

Konuyla ilgili görüşlerini aldığımız Türkteki ise şu bilgileri veriyor: "Çoğunlukla adak çukuru olarak bilinen ve olasılıkla bir ritüel ile bağlantılı çukurlarda tespit edilen 'depa' tipi (çift kulplu) kaplar, İlk Tunç Çağı dönemin sonundaki pek çok yerleşimde karşımıza çıkıyor. Bugüne kadar içerisinde çeşitli iç-



kilerin tüketildiği iddia edilen bu kaplar üzerinde ilk yapılan analizler, fermente ürünlerin de bu kaplarda bulunduğunu ortaya koymakla birlikte, bazı örneklerde ise ağrı kesici-yatıştırıcı özelliği bulunan farklı bitkisel ürünlerin kullanıldığını gösterdi. Bu analizler sonucunda tespit edilen yağ asitleri, organik asitler, hidrokarbonlar, n-alkanlar ve bitkisel steroidler gibi biyomoleküller, İlk Tunç Çağı Anadolu'sunda şarap ve bitkisel analjezikler gibi ürünlerin kullanımının ilk biyokimyasal izlerini bizlere sundu. Yazı öncesi dönem için veri sağlayan bu sonuçlar, sonrasında yazılı kaynaklarda karşımıza çıkan bitkisel ilaçların kullanımına da dair maddi kanıt oluşturuyor. Böylece depa kaplarının kullanımı için genellikle düşünülen bir tören sonrasında adak çukuruna bırakma işleminin her zaman kutlama amaçlı olmayabileceği, belki de tedavi amacıyla bu ritüellerin gerçekleştirilmiş olabileceği fikri de gündeme geliyor."





Osmanlı Döneminde Esnaf

Senem AYDIN
GENEL MÜDÜR ASİSTANI

Esnaf ve zanaat erbabı Osmanlı döneminde, 17. yüzyılın sonlarına kadar "yiğitlik, mertlik tarikatı (tarik-i fütüvvet)" veya "esnaf, zanaat (tarik-i hırfet) toplulukları" kurmuş, 18. yüzyılın başında ise onların yerini esnaf loncaları almıştı.

Loncalar, her esnaf topluluğunda olduğu gibi aynı zanaatı yapan kişileri bulunduran bir çarşı boyunda veya bir han içinde açılır, idarelerinin başına ise esnaf ustası ile kahya ve esnafın meselelerini gerekli yerlere iletmesi konusunda önemli rol oynayan biri getirilirdi.

Aynı işle meşgul olan esnaf ya bir han içinde ya da bir çarşı boyunda bulunurdu; örnek olarak İstanbul Büyük Saray Hanı (Saraçhane), Ketenciler Hanı, Mısır Çarşısı, Yağ Kapanı, Bal Kapanı gibi.

Dükkan, imalathane veya serbest işyerlerinin "ihtiyaca göre" açılmasına izin verilirdi. Örneğin, İstanbul'da 200 terlikçi dükkanının bulunduğu yere ne yeni bir terlikçi açılabilir ne de mevcut dükkanlardan biri kapatılabilir. Kesinlikle ne bir ek-sik ne de bir fazla olabilirdi. Mevcut sayı korunurdu.

Hatta devletin izni olmadan dükkanların kimlikleri ve adresleri de değiştirilemezdi. Esnaf ve zanaat erbabı İslam akide ve terbiyesine tabi olmaya mecbur tutulurdu. Dükkan sahibi ölünce, dükkan veya imalathane, o işin başında durmak şartıyla evladına kalırdı. Evladı yoksa lonca tarafından bir kalfaya devredilirdi.

Bir müddet sonra yeterli gelmediği için her esnaf loncası Müslim ve gayrimüslim olarak ikiye bölündü ve esnaf ustaları ve yiğitbaşları ayrı ayrı seçildi.

Esnafın bekar uşakları bekar hanlarındaki bekar odalarında kalırdı. Kapılar yatısı namazından sonra kapanır, sabah ezanında açılırdı. Odalarda ve hanlarda kalanlar gece yarısı dışarı çıkamaz ve geceyi dışarıda geçiremezlerdi. Kurallara uymayanlar cezalandırılır veya işten atılıp memleketlerine gönderilirdi.

Bu arada çalışmak için İstanbul'a gelen bekarlar şehrin sükuneti için hükümet tarafından ciddiyetle ve titizlikle takip edi-



lirdi. Ayrıca İstanbul sınırını geçme izni olmayan İstanbul'a giremezdi. Bu izinlerini mutlaka Bostancıbaşı Köprüsü'nde, Küçükçekmece ve Yarımburgaz'da bulunan karakollarda ibraz etmek zorundaydılar. Esnaf olarak gelen bekarlar, bağlı oldukları esnaf loncaları tarafından kefalete bağlanırdı.

Mesleklerini yansıması açısından giyim kuşam önem arz etmekteydi. Osmanlı toplumu içinde önemli görevler üstlenen esnafın, özellikle de halkın ayağına hizmet götüren gezici esnafın, giyim kuşam biçimi kültürel açıdan da önemliydi. Herkes mensup olduğu sınıfın kılığında dolaşmaya mecburdu. Fakat bu kıyafet zorunluluğu 1839 yılında kaldırılmış, herkesin dilediği kıyafette dolaşması serbest bırakılmıştı.



Koçluğu Tanıtmak Gerek



Sevilcan KIVANÇ
İNSAN KAYNAKLARI MÜDÜRÜ

Değerli arkadaşlar,

Önümüzdeki yıl, bireysel gelişim kapsamında birçoğumuz Koçlukla tanışacağız. Öncesinde sizleri buna hazırlamak için Koçluk Mesleğini biraz anlatmak istiyorum.

Bir Koç olarak halk arasında daha yaygın olarak kullanılan "Yaşam Koçluğu" tabirinden pek hoşlanmıyorum. Koçluk her alanda kullanılır, bunu sadece yaşam olarak kısıtlamak gerek.

Koçlukla tanıştığımından bu yana; ki ben bir Koç'tan hizmet almak vasıtasıyla tanıştım, gelecek odaklı olması ve insanı hedefine doğru motive ederek eyleme geçirmesi nedeniyle çok olumlu baktım. Bu günlerde ise inandığım ve güvendiğim bu mesleğin henüz yeterince bilinmemesi ve aslında gereken değeri görmemesi de beni üzüyor.

Koçluk bireysel seanslarla yapıldığından psikoterapiye benzetilir ve karıştırılır. "Koç'a gideceğime psikoloğa giderim", "Piyasada bu kadar psikolog ve psikiyatrist varken, kişinin sorunlarını onlar çözemezken, bir Koç mu çözecek?" münakaşalarını da beraberinde getirir.

İnsanı bu şekilde düşünmeye iten iki şey vardır. Birincisi, koçluğu hiç tanımıyor, ne olduğu ve yöntemi hakkında bir fikri yoktur; koçluğu tavsiye verme ve danışmanlık zanneder. İkincisi, Koç'un geçmiş tecrübesi onu tatmin etmiyordur; yani Koç, kişinin kendisinden daha az eğitilmiştir ve benzer yaşam koşullarına sahip değildir. Koçluk mesleğini biraz tanırsak, belki birçok kişinin kafasındaki sorular biraz olsun cevaplanır.

Koçunuzla aranızdaki uyum önemlidir. Öncelikle Koçunuzu seçerken geçmiş tecrübelerini, referanslarını, eğitimini ve ICF (Uluslararası Koçluk Federasyonu) tarafından akredite bir kurumdan koçluk eğitimini alıp almadığını araştırabilirsiniz. Ayrıca belli bir akademik eğitimi olmayıp, bu işi yıllardır başarılı bir şekilde yapan doğal yetenekli koçların da var olduğunu belirttim. Doğal yetenek ve tecrübe, iyi bir Koç olmanın temelidir.

Koçluk yapan kişilerin akademik geçmişlerine baktığımızda farklı mesleklerden geldiklerini görüyoruz, çoğunlukla insan kaynakları profesyonelleri, öğretmenler, ayrıca birçok farklı meslekten kişiler ve psikologlar.

Peki, Psikologlar acaba bu işi daha mı iyi yapıyor? Veya bir Koç'un psikoloji bilgisinin olması bir avantaj mıdır?

Koçluk formasyonumu daha da derinleştirmek için Psikoloji dalında yüksek lisans yapmaya hazırladığım sıralarda bu soruyu sevgili hocam Dr. Zerrin Başer'e sormuştum. Bana, Klinik Psikolog ve Davranış Bilimci Dr. Marilyn Atkinson'un bir sözüyle cevap vermişti; "Ben Koçluk yapabilmek adına, eski psikoloji bilgilerimin tamamını unutmak zorunda kaldım".

Bugün bulunduğumuz yerden gitmek istediğimiz yere, bugün olduğumuz halden olmak istediğimiz hale doğru giden yolculuğumuz boyunca bize yoldaşlık edendir Koç. Güçlü sorularla kişiye kendi doğrusunun farkına varmasını sağlar.

Sağlıklı ve gelişmek isteyen birey, koçun kapısını çaldığında dönüşüm yolunda bir adım atmıştır. Çünkü değişim kaçınılmazdır, ama dönüşüm elimizdedir, kişinin gerçekten istemesi gerekir.

Koç, "neden"i sorgulamaz, "nasıl" diye sorar; geçmişle ilgilenmez geleceğe bakar; öneri ve tavsiye vermez, danışman değildir, kişiye kendi doğrusunu buldurtur. Koç'un elinde birçok araç vardır, bunları gerektiğinde kullanır; usta bir Koç, kendisi de yaratıcılığını kullanarak araçlar geliştirir. Herkes koçluk almaya uygun olmayabilir, bazı kişilerin psikolojik desteğe ihtiyacı vardır, onları da doğru yere yönlendirmek Koç'un görevleri arasındadır.

Koçluk alırsanız, hedefinize doğru yönelirsiniz, içsel motivasyonunuz artar, değişirsiniz, dönüşürsünüz, çünkü başka hiçbir şey kendi farkındalığınızdan daha güçlü değildir.

Sevgiyle



Değerli Ecosse Okurları,
çalışma arkadaşlarımla ilgili yeni haberleri sizlerle paylaşmak isterim...

İşe Başlayanlar

2022 yılı içerisinde aramıza katılan değerli arkadaşlarımıza yeni görevlerinde başarılar diliyoruz.

Ali Murad Uysal - Otomasyon ve Elektrik Bakım Lideri
Mahir Can Patoğlu - Satış Mühendisi
Senem Aydın - Genel Müdür Asistanı

Evlenenler

Dünya evine giren arkadaşlarımızı tebrik ediyor ve bir ömür boyu mutlu beraberlikler diliyoruz.

Köksal Yıldırım
Onur Erbek
Özkan Tiryaki
Orkun Çetin
Onur Erbek
Gökhan Kenar

Çocuğu Dünyaya Gelenler

Değerli arkadaşlarımızı tebrik ediyor ve yeni doğan bebeklerine sağlıklı, mutlu bir ömür diliyoruz.

Engin Kışla
Tarık Atak
Emre Yalçın
Alper Bektöre



