

ACOUSTIFIT Scheidingswanden, Voorzetwanden & Plafonds



with ECOSE[®] TECHNOLOGY

TOEPASSING



BESCHRIJVING

Een veerkrachtige onbeklede glaswolplaat geproduceerd met ECOSE[®] Technology.

Vooral geschikt voor lichte scheidingswanden en plafonds met specifieke eisen op het gebied van geluidsisolatie. Acoustifit is toepasbaar bij nieuwbouw en renovatie.

VOORDELEN

- ✓ Prettig te verwerken dankzij het bindmiddel ECOSE[®] Technology
- ✓ Eenvoudig op maat te snijden en aan te brengen tussen metalen standers.
- ✓ Weinig stofafgifte bij verwerking van het product
- ✓ Meer m² product per pallet tijdens transport en opslag door comprimeerbaarheid
- ✓ Goede bijdrage aan geluidsisolatie van wand- of plafondsysteem
- ✓ Bij voorzetwanden gelijkblijvende thermische isolatiewaarde

SPECIFICATIES

R _p (m ² .K/W)	Dikte (mm)	Breedte (mm)	Lengte (mm)	Platen/ pak	Pak (m ²)	Pakken/ pallet	Pallet (m ²)
1,05	40	600	1350	16	12,96	28	362,88
1,20	45	600	1350	16	12,96	28	362,88
1,35	50	600	1350	12	9,72	28	272,16
1,60	60	600	1350	12	9,72	28	272,16
1,85	70	600	1350	10	8,10	28	226,80
2,00	75	600	1350	10	8,10	28	226,80
2,40	90	600	1350	8	6,48	28	181,44
2,70	100	600	1350	8	6,48	28	181,44
3,20	120	600	1350	6	4,86	24	116,64
4,05	150	600	1350	5	4,05	24	97,20

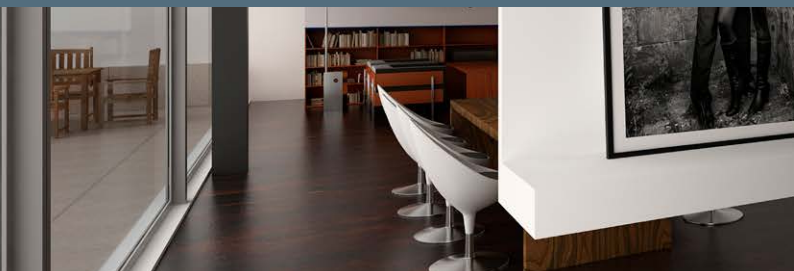
CERTIFICERINGEN



Declare.

challenge.
create.
care.

Geproduceerd volgens norm: EN 13162:2012 + A1:2015



- ✓ Gemaakt van gerecycled materiaal (tot 80%)
- ✓ Geproduceerd met ECOSE® Technology
- ✓ Scoort uitstekend in duurzaamheidsinstrumenten zoals BREEAM en LEED



ECOSE® Technology is gebaseerd op een formaldehyde-vrij bindmiddel voor de productie van glaswol en minerale wol. Isolatie op basis van ECOSE® Technology is voelbaar zachter, geurloos en stofarm. Het irriteert niet aan handen of huid en is daardoor prettig te verwerken en te snijden.



Het **Eurofins Gold-certificaat** geeft aan dat alle ECOSE® producten voldoen aan de hoogst mogelijke normen voor binnenlucht-kwaliteit.



EUCEB bewaakt dat de isolatieproducten van glaswol en minerale wol worden gefabriceerd conform de Europese eisen en regelgeving voor productgezondheid en -veiligheid.



Bureau CRG publiceert een databank met o.a. gecontroleerde kwaliteitsverklaringen van producten en systemen voor de bouw- of installatiesector (voorheen ISSO). De gegevens uit deze verklaringen worden gebruikt bij het berekenen van een Energieprestatie-coëfficiënt (EPC) voor nieuwbouw of de Energie-Index (EI) van een bestaand gebouw.



DECLARE vereist volledige transparantie over de samenstelling zodat aantoonbaar is dat er géén stoffen in zitten die op de rode lijst staan. Dit is een lijst van stoffen die door internationale gezondheidsorganisaties zijn aangemerkt als schadelijk voor de gezondheid. Gezondheid en welzijn zijn steeds belangrijker bij de ontwikkeling van duurzame gebouwen. Het DECLARE certificaat onderstreept het natuurlijke karakter van onze glaswol.



De **Nationale Milieudatabase** is in het leven geroepen om een eenduidige berekening van de milieuprestatie van bouwwerken in de Nederlandse context te kunnen maken. Deze database wordt beheerd door Stichting Nationale Milieudatabase (Stichting NMD). Zij zijn een onafhankelijke organisatie die naast deze database ook de Bepalingsmethode beheert en onderhoudt.

TECHNISCHE EIGENSCHAPPEN

	Symbol	Waarde	Eenheid	Norm
Gedeclareerde lambda waarde	λ	0,037	W/m.K	EN 12667
Euro brandklasse	Euroklasse	A1	-	EN 13501-1
Dikte tolerantie	Ti	T4 (-3% / 3 mm* tot +5% / 5 mm**)	mm	EN 823
Waterdampdoorlaatbaarheid	μ	1	-	EN 12086
Luchtstroomweerstand	Afr	5	kPa.s/m ²	EN 29053

DoP: G4220JPCPR (www.dopki.com)

* de grootste is maatgevend, ** de kleinste is maatgevend

VERWERKINGSINSTRUCTIES

CONTROLE LEVERING

Onderteken na het lossen altijd de vrachtbrief. Hierop wordt het tijdstip van de levering, de hoeveelheid geleverde producten en de kwaliteit (visuele schadecheck) vermeld. Geef zichtbare schade of andere onregelmatigheden bij het afleveren aan op de vrachtbrief. Wanneer je schade bij aflevering niet meldt, vervalt alle mogelijke aansprakelijkheid van Knauf Insulation voor transportschade.

BESCHADIGDE PLATEN

Monteer nooit beschadigde isolatie. Wanneer je het vermoeden hebt dat de isolatie tijdens productie beschadigd is, meld dit dan direct bij de verkopende partij waar je de isolatie besteld heb. Zij kunnen met je overleggen en bepalen wat de juiste volgende stap is.

ALGEMEEN

Voor al onze isolatie geldt:

- Alle Knauf Insulation isolatie is voorzien van nationale en internationale certificaten. De productinformatie vind je op onze website www.knaufinsulation.nl.
- Op basis van de algemene verkoop- en leveringsvoorwaarden van Knauf Insulation, die van toepassing zijn, wordt enkel garantie gegeven op de door Knauf Insulation geleverde isolatie indien alle instructies die zijn opgenomen in deze verwerkingsinstructies strikt worden opgevolgd, wat de verwerker dient aan te tonen.

HANDLING

Ons product is niet ingedeeld als gevaarlijk, hoewel het mechanische effect van vezels in contact met de huid tijdelijke jeuk kan veroorzaken. Daarom geven wij advies over de manier van handling van ons product, zoals pictogrammen op de verpakking. Hieronder staat een uitleg van de pictogrammen en hun betekenis.



Beperk rechtstreeks contact met de huid om mechanische jeuk te voorkomen. Draag geschikte ademhalingsbescherming in stoffige omgevingen.



Na contact met het product moet de huid worden gespoeld in koud water om de effecten van mechanische jeuk te verminderen.



Gebruik waar mogelijk afzuigapparatuur in stoffige omgevingen om de stofniveaus tot een minimum te beperken.



Gebruik waar mogelijk natuurlijke ventilatie tijdens de installatie om de stofniveaus tot een minimum te beperken.

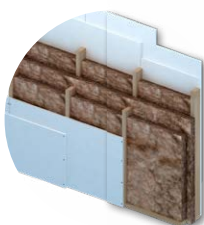
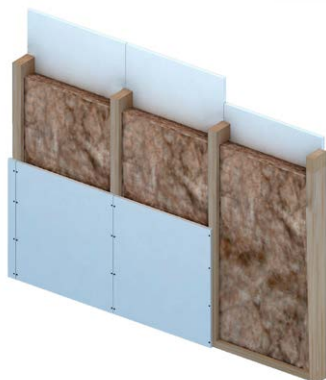
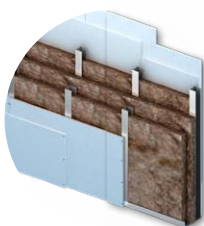


Gooi overtollig product weg volgens de plaatselijke voorschriften.



Draag een veiligheidsbril tijdens het werken met isolatie met minerale wol boven schouderhoogte of in stoffige omgevingen.

TOEPASSING



SCHEIDINGSWAND METALEN STAANDERS

- Monteer het metalen raamwerk conform de voorschriften van de leverancier. Knauf Insulation raadt Knauf metalen staanderwanden aan (www.knauf.nl).
- Bevestig op één zijde de beplating conform de voorschriften van de leverancier.
- Plaats de isolatie licht klemmend, zowel in horizontale richting tussen de profielen als verticaal tussen vloer en plafond.
- De dikte van de isolatie mag niet groter zijn dan de binnenafmeting van het metalen CW profiel.
- Plaats niet meer dan drie volledige isolatieplaten in de lengterichting.
- Plaats tweelaagse isolatie overlappend.
- Bij toepassing van passtroken, snijd de isolatieplaten met een overmaat van +10 mm.
- Snijd de platen op maat met het Knauf Insulation isolatiemes.
- De isolatie mag licht ingedrukt worden bij eventuele toepassing van leidingwerk.
- Bevestig de beplating om de wand te sluiten conform de voorschriften van de leverancier.

SCHEIDINGSWAND MET DUBBELE METALEN STAANDERS

- De doorgaande isolatielaag bij een wand met dubbele staanders, bij voorkeur verticaal plaatsen.
- De dikte van de isolatie mag niet groter zijn dan de ruimte tussen de CW-profielen.

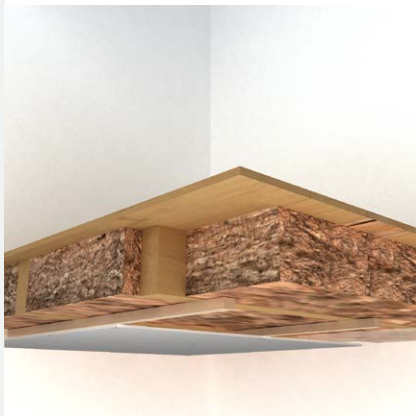
SCHEIDINGSWAND HOUTEN STAANDERS

- Monteer het houten raamwerk met h.o.h. afstanden van 600 mm. Snijd bij kleinere h.o.h. afstanden de platen op breedte van de tussenopening +10 mm.
- Bevestig op één zijde de beplating conform de voorschriften van de leverancier.
- Plaats de panelen licht klemmend, zowel in horizontale richting tussen de profielen als verticaal tussen vloer en plafond.
- De dikte van de isolatieplaat mag niet groter zijn dan de balkhoogte van de wand.
- Plaats niet meer dan drie volledige platen in de lengterichting.
- Plaats tweelaagse isolatie overlappend.
- Bij toepassing van passtroken, snijd de isolatieplaten met een overmaat van +10 mm.
- Snijd de platen op maat met het Knauf Insulation isolatiemes.
- De isolatie mag licht ingedrukt worden bij eventuele toepassing van leidingwerk.
- Bevestig de beplating om de wand te sluiten conform de voorschriften van de leverancier.

SCHEIDINGSWAND MET DUBBELE HOUTEN STAANDERS

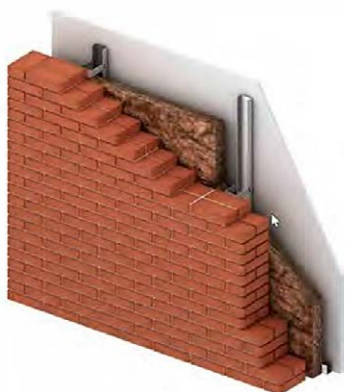
- De doorgaande isolatielaag bij een wand met dubbele staanders, bij voorkeur verticaal plaatsen.
- De dikte van de isolatie mag niet groter zijn dan de ruimte tussen de staanders.

TOEPASSING



HOUTEN VLOERCONSTRUCTIES

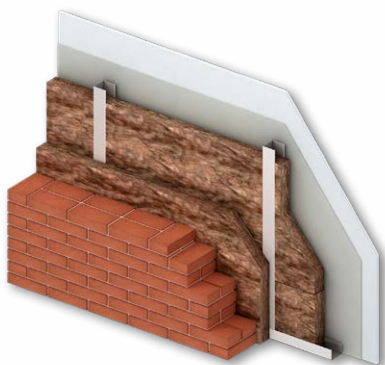
- Plaats de isolatie licht klemmend tussen de houten balken. Houd een overmaat aan van 10 tot 20 mm.
- Plaats de isolatie bij voorkeur zonder luchtsponw, tegen de onderzijde van de vloerdelen.
- De dikte van de isolatieplaat mag niet groter zijn dan de balkhoogte van de vloer.
- Plaats tweelaagse isolatie overlappend.
- Snijd de isolatie op maat met het Knauf Insulation isolatiemes.
- De isolatie mag licht ingedrukt worden bij eventuele toepassing van leidingwerk.
- Controleer, voordat je gaat afwerken, of er eventueel een dampremmende folie benodigd is aan de onderzijde van de vloer. Kijk voor meer informatie over het juist toepassen van folies op www.knaufinsulation.nl.



VOORZETWAND METALEN STAANDERS DIRECT GEKOPPELD

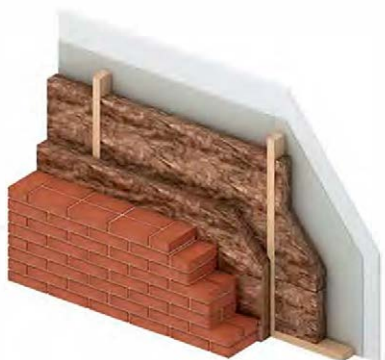
- Controleer of er eventueel een waterkerende dampopen folie benodigd is aan de binnenzijde van de bestaande gevel. Kijk voor meer informatie over het juist toepassen van folies op www.knaufinsulation.nl.
- Monteer het metalen raamwerk conform de voorschriften van de leverancier. Knauf Insulation raadt het Knauf W623 wandsysteem aan (www.knauf.nl).
- Druk de isolatie over de 'directafhangers' voordat de CW profielen worden gemonteerd, licht klemmend horizontaal en verticaal tussen vloer en plafond.
- De dikte van de isolatie mag niet groter zijn dan de afstand tussen de muur en de achterzijde van de beplating.
- Plaats niet meer dan drie volledige platen in lengterichting.
- Plaats tweelaagse isolatie overlappend.
- Bij toepassing van passtroken, snijd de isolatie in een overmaat van +10 mm.
- Snijd de platen op maat met het Knauf Insulation isolatiemes.
- De isolatie mag licht ingedrukt worden bij eventuele toepassing van leidingwerk.
- Plaats een dampremmende folie voordat je de wand afwerkt. Kijk voor meer informatie over het toepassen van folies op www.knaufinsulation.nl.
- Bevestig de beplating om de wand te sluiten conform de voorschriften van de leverancier.

TOEPASSING



VOORZETWAND METALEN STAANDERS VRIJSTAAND

- Controleer of er eventueel een waterkerende folie benodigd is aan de binnenzijde van de bestaande gevel. Kijk voor meer informatie over het juist toepassen van folies op www.knaufinsulation.nl
- Monteer het metalen raamwerk conform de voorschriften van de leverancier. Knauf Insulation raadt het Knauf W625 wandsysteem aan (www.knauf.nl)
- Plaats (indien benodigd) de isolatie platen achter de metalen staanders, licht klemmend horizontaal en verticaal tussen vloer en plafond
- Plaats de isolatie licht klemmend, zowel in horizontale richting tussen de profielen als verticaal tussen vloer en plafond
- De dikte van de isolatie mag niet groter zijn dan de binnenafmeting van het metalen CW- profiel,
- Plaats niet meer dan drie volledige isolatie platen in lengterichting
- Plaats tweelaagse isolatie overlappend
- Bij toepassing van passtroken, snijd de platen in een overmaat van +10 mm
- Snijd de platen op maat met het Knauf Insulation isolatiemes
- De isolatie mag licht ingedrukt worden bij eventuele toepassing van leidingwerk
- Bevestig de beplating om de wand te sluiten conform de voorschriften van de leverancier



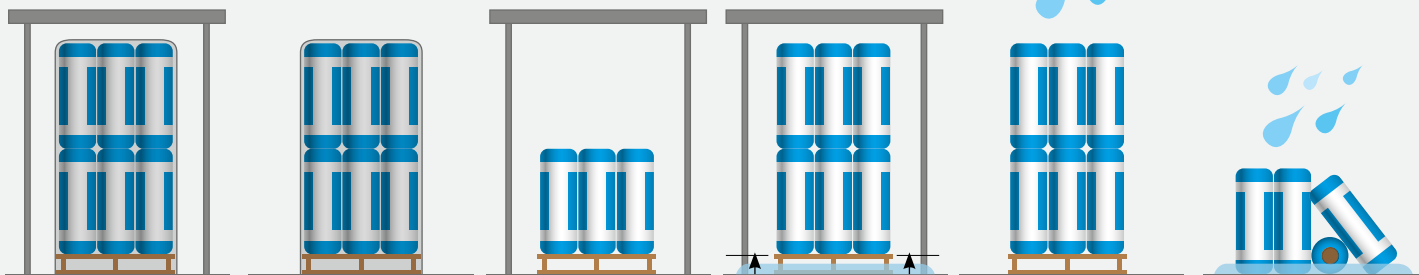
VOORZETWAND HOUTEN STAANDERS VRIJSTAAND

- Controleer of er eventueel een waterkerende folie benodigd is aan de binnenzijde van de bestaande gevel. Kijk voor meer informatie over het juist toepassen van folies op www.knaufinsulation.nl
- Bouw het houten raamwerk op met h.o.h. afstanden van 600 mm
Snijd bij kleinere h.o.h. afstanden de platen op breedte van de tussenopening +10 mm
- Plaats (indien benodigd) de isolatie platen achter het houten raamwerk, licht klemmend horizontaal en verticaal tussen vloer en plafond
- Plaats de isolatie licht klemmend, zowel in horizontale richting tussen de houten staanders als verticaal tussen vloer en plafond
- De dikte van de isolatie mag niet groter zijn dan de binnenafmeting van het houten raamwerk
- Plaats niet meer dan drie volledige isolatieplaten in lengterichting.
- Plaats tweelaagse isolatie overlappend
- Bij toepassing van passtroken, snijd de platen in een overmaat van +10 mm.
- Snijd de platen op maat met het Knauf Insulation isolatiemes.
- De isolatie mag je licht indrukken bij de aansluitingen op leidingwerk
- Bevestig de beplating om de wand te sluiten conform de voorschriften van de leverancier

Overige toepassingen

Neem voor overige toepassingen, of twijfel over het juiste toepassingsgebied altijd eerst contact op met de afdeling Customer Service via **0162 - 42 12 45** of customerservice.nl@knaufinsulation.com

OPSLAG



Bewaar het product afgedekt en volledig verpakt op een pallet



Een omwikkelde pallet, waarvan de verpakking onbeschadigd is, kan buiten staan als er binnen geen ruimte is



Zodra het plastic van de pallet is verwijderd of beschadigd, slaat u het product binnen op, van de grond af en weg van de elementen



Het product moet te allen tijde op een pallet worden bewaard om te voorkomen dat de pakken in het water staan



Product kan nat worden en beschadigd raken bij blootstelling aan de elementen



Los product heeft een grote kans op waterschade als het in de regen wordt achtergelaten, waardoor uw voorraad ongeschikt is voor gebruik



AFVAL/ RECYCLING

- ✓ Plastic verpakkingsmateriaal kan worden gestort bij plastic afval voor recycling
- ✓ Pallets kunnen door Knauf Insulation worden teruggenomen via het 'Recycle Club' programma. Kijk voor meer informatie en de voorwaarden op www.knaufinsulation.nl
- ✓ Knauf Insulation raadt aan om isolatiemateriaal gescheiden in te leveren bij de reguliere afvalverwerking.



SPECIEFIEKE KENNIS

Bij het opstellen van deze verwerkingsinstructies, is Knauf Insulation er van uitgegaan dat de verwerkende partij beschikt over voldoende gespecialiseerde kennis over het verwerken van isolatiematerialen om de verwerkingsinstructie ook op de juiste wijze te kunnen toepassen. Het op een correcte wijze verwerken van de isolatie is dan ook de volledige verantwoordelijkheid van de verwerkende partij en Knauf Insulation kan nimmer aansprakelijk worden gehouden voor een eventuele onjuiste verwerking. Neem bij twijfel altijd contact op met je leverancier of raadpleeg voor nadere (product) informatie de website www.knaufinsulation.nl.

Wilt u meer informatie? Neem dan contact met ons op

Knauf Insulation B.V.

Dakota 7
5126 RL Gilze

Tel: + 31 (0)162 - 42 12 45

e-mail: customerservice.nl@knaufinsulation.com

Ondanks de zorgvuldige samenstelling van de inhoud van deze uitgave kan Knauf Insulation geen enkele aansprakelijkheid aanvaarden voor eventuele schade die voortvloeit uit een eventuele fout in deze uitgave.