



2024

Hållbarhets- redovisning



Tack för förtroendet

Att ta hand om tjänstepensionen åt mer än två miljoner kunder som arbetar eller har arbetat inom kommun, region eller kommunala bolag är ett förtroende vi är stolta över. Vi förvaltar och utvecklar vårt uppdrag utifrån visionen att våra kunder ska känna sig trygga i en hållbar värld. Genom att investera pensionspengar hållbart kan de bidra till trygga och bra pensioner samtidigt som de också gör nytta här och nu och i framtiden. Pensionspengar bidrar till den gröna omställningen runt om i Sverige och globalt. De kan finansiera vindkraftsparker, cykelbanor eller översvämningsskydd i svenska kommuner eller bidra till tillgången till rent vatten runt om i världen.

Vårt hållbarhetsarbete ska vara tillgängligt, transparent och uppfylla lagar, regler och frivilliga ramverk.

För att kunder, ägare, medarbetare och övriga intressenter ska kunna följa vårt hållbarhetsarbete över tid, och få information om året som gått, ger vi ut en hållbarhetsredovisning varje år.

Innehåll

Hitta rätt och upptäck mer
med de klickbara länkarna

Vd har ordet.....	4
Fokus 2024.....	6
Det här är KPA Pension.....	12
Ansvarsfull kapitalförvaltning	24
Vad är en hållbar kapitalförvaltning?	25
Placeringskriterier.....	29
Klimatrisker och möjligheter.....	33
Hållbart fondutbud	35
Fastigheter för trygga pensioner	37
Vår egen verksamhet	39
Miljö och klimat.....	40
Vi som jobbar på KPA Pension	46
Styrning och regelverk	52
Hållbarhetsorganisation.....	53
Ordning och reda	55
Appendix	58
GRI-index.....	59
TCFD-index	62

KPA Pensions hållbarhetsredovisning omfattar samtliga KPA-bolag, om inget annat anges.
KPA Pension är ett gemensamt varumärke där följande bolag ingår:

- KPA AB 556527-7182
- KPA Tjänstepensionsförsäkring AB 516401-6544
- KPA Pensionservice AB 556569-1077



Vd har ordet

KPA Pensions huvuduppgift är att se till att anställda i kommuner och regioner får trygga och hållbara pensioner. Pensionsavtalet AKAP-KR från 2023 innebär att de anställda i sektorn får högre inbetalningar till sina tjänstepensioner. Detta är ett välkommet tillskott som dessutom minskar pensionsgapet mellan män och kvinnor, eftersom 70 procent av de anställda i kommuner och regioner är kvinnor. För kommuner och regioner är bra pensioner och ett hållbart arbetsliv frågor som är viktiga för att kunna rekrytera och behålla arbetskraft. Vi vill bidra med ökad kunskap inom detta område. Tillsammans med organisationen Suntarbetsliv har vi startat podden "När alla vinner". Under året har vi släppt 10 avsnitt där en rad arbetsgivare delar med sig av sina erfarenheter och bästa tips för friska arbetsplatser. Gå in och lyssna!

Nettonollalliansen (Net-Zero Asset Owner Alliance) som lanserades 2019, samlar investerare från hela världen med det gemensamma målet att ha nettonollutsläpp från portföljerna till år 2050, i linje med Parisavtalet. KPA Pension var en av initiativtagarna och nu, fem år senare, samlar alliansen 88 investerare som tillsammans förvaltar 97 000 miljarder kronor, vilket motsvarar 16 gånger Sveriges BNP. Arbetet ger resultat och från 2019 har portföljernas koldioxidutsläpp minskat med 29 procent. Under året har vi formulerat ännu skarpare delmål till år 2030. Till exempel ska utsläppen minska med 50 procent. Dessutom ska vi fortsätta föra dialoger i syfte att främja klimatrelaterade investeringslösningar. I en tid där trenden går mot minskade klimatambitioner blir det ännu viktigare att vi inom alliansen ökar takten.

De senaste årens pandemi, krig i vårt närområde och klimatförändringar visar hur viktigt det är att kommuner och regioner kan upprätthålla samhällsviktiga funktioner, även under extrema omständigheter. Detta kräver förberedelser, kunskaper, fortlöpande underhållsarbete och inte minst nya investeringar i infrastruktur. I vår rapport "Pensionskapital i beredskap", som publiceras i januari 2025, beskriver vi hur pensionspengar kan utgöra en viktig pusselbit i Sveriges beredskapsarbete. Rapporten ger en bild av de växande behoven av underhåll och nya investeringar i infrastruktur. Slutsatsen är att pensionskapital kan utgöra en viktig finansieringskälla i beredskapsarbetet.

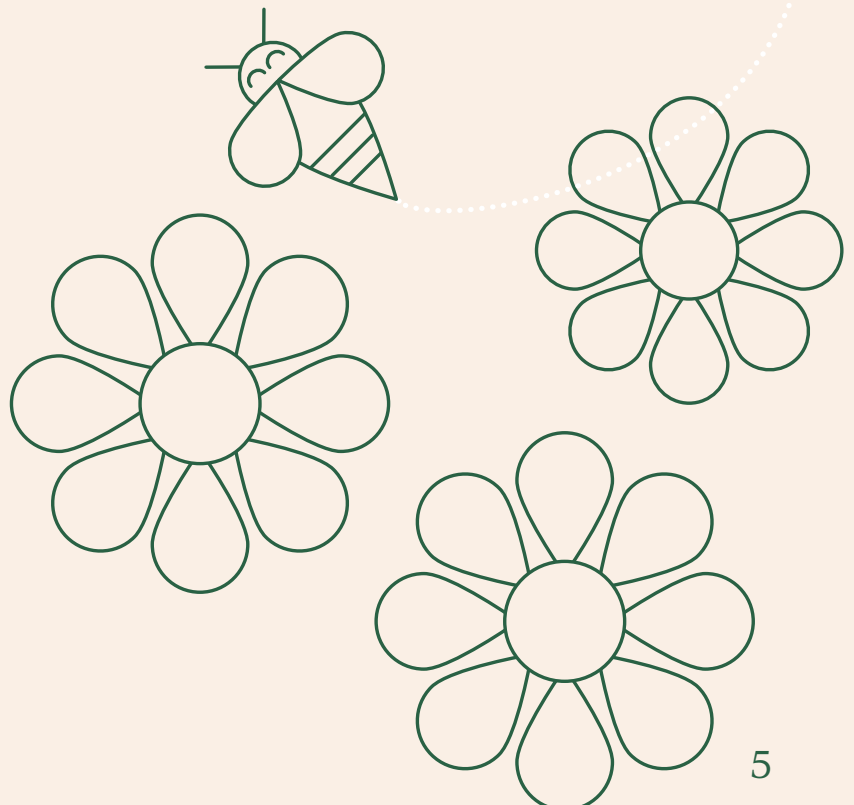


Klimatförändringarna påverkar den biologiska mångfalden. Jag är positiv till att frågan hamnat högre upp på agendan i finansbranschen. Biologisk mångfald är en av de frågor som ofta diskuteras när vi träffar kommuner och regioner. Som ansvarsfulla ägare har KPA Pension satt mål för vårt arbete med biologisk mångfald. Under året har vi identifierat sektorer med hög risk för negativ påverkan på biologisk mångfald. Målet är att inleda dialoger med ett antal bolag inom dessa sektorer i syfte att följa deras arbete med biologisk mångfald.

En stor del av vårt hållbarhetsarbete är fokuserat på våra investeringar, eftersom det är där vi kan göra störst skillnad. Det betyder inte att det vi gör själva saknar betydelse. I vår egen verksamhet har vi som mål att våra utsläpp ska ha nettonollutsläpp redan till år 2030. Detta arbetar vi med dagligen, till exempel genom digitalisering, hållbara inköp och satsningar på energieffektivisering. Jag hade själv förmånen att delta vid invigningen av de solceller som bidrar till energieffektivisering på vårt kontor vid Skanstull. På plats på taket fick jag en bra vy över vår innergård, där vi planterat blommor för våra viktiga pollinerare. En liten men viktig insats. För ofta är det just i de små vardagsnära sammanhangen som vi sår de frön som gro till den innovation och det nytänkande som lägger grunden för en hållbar framtid.



Camilla Larsson,
vd KPA Pension





Fokus 2024

KPA Pensions hållbarhetsarbete omfattar klimat och miljö samt människa och samhälle. Inom dessa områden har vi identifierat frågor som är särskilt viktiga för oss att driva, eftersom de direkt eller indirekt påverkar vår verksamhet, våra kunder och andra intressenter. Dessa frågor ska också ha potential att leda till förändring. Vårt hållbarhetsarbete utvecklas ständigt i takt med en föränderlig omvärld, och de frågor vi arbetar med kan ändras över tid. Men allt vi gör utgår från vår vision om att våra kunder ska känna sig trygga i en hållbar värld.

Klimat och miljö

Portföljbolagens roll för att nå klimatmål

Utsläppen minskar inte i den takt som krävs för att nå Parisavtalets 1,5 gradersmål, snarare är vi på väg mot tre grader. När lagstiftning och reglering inte hänger med, läggs ett allt större ansvar på andra aktörer och även på oss i den finansiella sektorn.

Som en del av Nettonollalliansen (UN-convened Net-Zero Asset Owner Alliance) har KPA Pension antagit målet att tillgångsportföljerna ska ha nettonollutsläpp till år 2050. Vägen dit går genom dialoger och påverkansaktiviteter, men också genom att välja investeringar som bidrar till minskade utsläpp och att välja bort investeringar där förmågan till omställning saknas. Under året har vi antagit nya delmål till 2030, som bland annat innebär att utsläppen ska minska med 50 procent. De delmål som sattes till 2025 är nu uppfyllda. Till exempel har utsläppen från aktier, företagsobligationer och fastigheter minskat med 29 procent sedan 2019.

Delmålen är viktiga steg på vägen mot vårt nettonollmål till 2050. De nya delmålen är i linje med FN:s klimatpanels 1,5-gradersscenario och höjer ambitionsnivån betydligt genom att de både är mer konkreta och mätbara jämfört med tidigare.

Kommundialoger ökar tillgången på hållbara investeringar

För KPA Pension är kommuner och regioner ett naturligt fokus där pensionspengar kan investeras i den gröna omställningen, den civila beredskapen och bidra till sociala mål. De senaste åren har vi besökt ett stort antal kommuner och regioner runt om i Sverige för att få insikter om deras utmaningar och behov kopplade till klimatförändringar, biologisk mångfald, infrastruktur och kompetensförsörjning. Vårt budskap är att pensionspengar kan underlätta och påskynda nödvändiga åtgärder, samtidigt som de bidrar till de anställdas framtida pensioner.

De kommuner och regioner vi träffar har ofta en hög ambitionsnivå med tydliga mål och strategier för sitt hållbarhetsarbete. Klimatfrågan står högt på agendan. En av de största utmaningarna är att de förväntas hantera konsekvenserna av pågående klimatförändringar, som översvämningar och torka, samtidigt som de behöver arbeta med anpassningar till ett framtida klimat. Dessutom ska de arbeta med att minska klimatförändringarna.

Kommunerna i Skåne har kommit långt i sitt omställningsarbete. Flera av satsningarna har blivit verklighet med hjälp av pensionspengar från KPA Pension. Exempelen, från hållbart omsorgsboende och energieffektiva hyresbostäder till skyddsvallar och kollektivtrafik, visar hur obligationer kan användas för att möta lokala utmaningar och behov.

Jönköping är en annan kommun som arbetar aktivt med hållbarhet. I deras senaste upphandling av pensionsadministration ingick en utbildning för de anställda om hållbart pensionssparande. KPA Pension tog fram ett utbildningspaket med en film och informationsmaterial som nu finns tillgängligt på kommunens intranät.

Pensionspengar för civil beredskap

De senaste årens geopolitiska oro har förändrat säkerhetsläget i Sverige. Rysslands invasion av Ukraina och Sveriges inträde i Nato är händelser som speglar en oroligare omvärld. Vi har också fått vänja oss vid en ökad förekomst av naturkatastrofer som skogsbränder, torka och översvämningar. Pandemin har drabbat samhället hårt. En enkätundersökning vi genomfört under året visar en hög oro för olika typer av samhällsstörande händelser. Mest orolig är man för cyberattacker, terrorattacker och krig. Men oron gäller även klimatförändringar och naturkatastrofer. Svaren vittnar också om en misstro mot samhällets förmåga att hantera denna typ av händelser.

För att säkra grundläggande infrastrukturer som energi, livsmedelsförsörjning, vatten och andra viktiga samhällsfunktioner krävs mycket stora investeringar. En hel del görs redan idag inom ramen för klimatomställningen, men mycket återstår. Pensionspengar kan vara ett sätt att påskynda arbetet. Genom investeringar i kommuner och regioner kan pensionskapitalet spela en nyckelroll i arbetet med att bygga ett motståndskraftigt samhälle rustat för en osäker framtid.

I ett nytt samarbete med SNS bidrar vi till deras treåriga forskningsprojekt "Finansiering och organisering av infrastruktur" och deltar i referensgruppen. Projektet handlar bland annat om hur infrastruktur prioriteras, finansieras och organiseras.

Biologisk mångfald

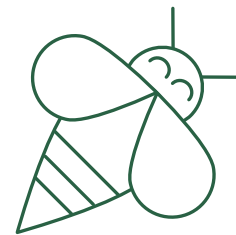
Biologisk mångfald är en förutsättning för allt liv på jorden och för människans existens. Vår moderna livsstil utarmar jordens ekosystem och livsmiljöer, vilket hotar tillgången på mat, vatten, läkemedel och andra råvaror. Robusta ekosystem kan också dämpa effekterna av klimatförändringarna.

Kommunerna har lång erfarenhet av att arbeta med miljöfrågor, särskilt i samband med exploatering. Biologisk mångfald är en av flera faktorer som beaktas vid ny- och ombyggnation. Däremot saknas ofta resurser för riktade insatser med syfte att bevara eller återställa ekosystem. Våtmarker är ett bra exempel. De fungerar som kolsänkor och bidrar till viktiga ekosystem. Men att bevara eller återställa våtmarker hamnar inte högst upp på kommunernas att-göra-lista. Vi har till exempel investerat i en grön obligation i Nacka kommun, där en del av pengarna är öronmärkta till kommunens våtmarker. Vi hoppas att fler kommuner ser möjligheter i att vårda eller restaurera lokala ekosystem.

EU:s nya direktiv kring hållbarhetsrapportering, CSRD (Corporate Sustainability Reporting Directive), skärper kraven på rapportering av biologisk mångfald. För oss som kapitalförvaltare betyder det större möjligheter att påverka och ställa krav på de bolag vi investerar i, men det innebär också en utmaning eftersom det i dag saknas tillräckligt med data inom området.

KPA Pension har skrivit under Finance for Biodiversity Pledge, där vi åtagit oss att sätta mål kopplade till biologisk mångfald för vår investeringsverksamhet. Under 2024 beslutade KPA Pension om ett mål för arbetet med biologisk mångfald där fokus ligger på lärande och i nästa steg påverkan av innehav i sektorer med störst påverkan på och av biologisk mångfald. Vi har under året även fortsatt samarbetet i internationella initiativ kopplat till biologisk mångfald, såsom exempelvis Shareactions "Pesticides and Biodiversity"-initiativ, Nature Action 100 och PRI Spring. Övriga initiativ på temat är Sustainable Forests and Finance och FAIRR Biodiversity and Climate Risk in Aquaculture/Aqua-feed.

I oktober genomförde samarbetsorganet PRI (Principles for Responsible Investment) tillsammans med KPA Pension och Folksam en workshop med investerare i syfte att identifiera framtida möjligheter och utmaningar kopplat till biologisk mångfald. Diskussionerna under dagen visar på ett genuint engagemang, men också på hur påverkan på biologisk mångfald skiljer sig åt mellan verksamheter, vilket gör det svårt att hitta gemensamma indikatorer för mätning och rapportering.



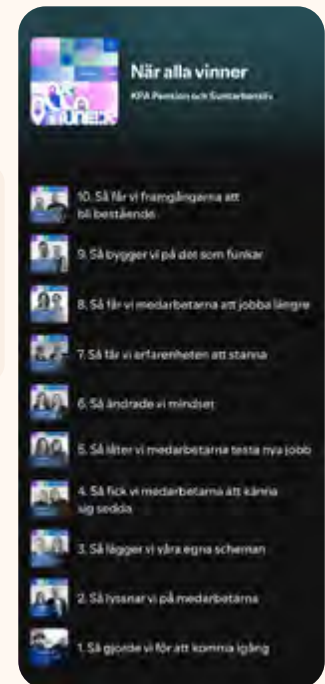
Människa och samhälle

Hållbart arbetsliv

För kommuner och regioner är ett hållbart arbetsliv ett prioriterat område. Det handlar inte bara om att attrahera och behålla medarbetare, utan också om att skapa en arbetsmiljö som främjar långsiktig hälsa och välbefinnande. Allt från schyssta anställningsvillkor med trygga och bra pensioner till jämställdhet, inkludering, kompetensutveckling, tillgänglighet och hälsa påverkar arbetslivet. KPA Pension bidrar genom att erbjuda tjänstepensioner men också genom att sprida kunskap om hur olika livsval påverkar pensionen.

Under året har vi släppt 10 avsnitt av podden ”När alla vinner”, som tagits fram tillsammans med organisationen Suntarbetsliv. I varje avsnitt möter vi en verksamhet inom kommun, region eller kommunala bolag som framgångsrikt har förbättrat sin arbetsmiljö. Vi träffar chefer, skyddsombud och anställda som berättar om sina förändringsresor och framgångsfaktorer. Att se till att anställda mår bra och utvecklas bidrar till effektiva organisationer där medarbetarna väljer att stanna länge. Detta i sin tur bidrar till trygga och bra pensioner.

> [Läs mer och lyssna på avsnitten på kpa.se](#)



Hållbar pension

Mer tid för sparandet att växa

I KPA Pensions traditionella försäkring är risken anpassad till kundens ålder. Under sparandefasen ska pengarna växa så mycket som möjligt genom att en större andel placeras i aktier. När kunden närmar sig pension börjar risken trappas ner, vilket tidigare skedde vid 50 års ålder. Genom att skjuta fram gränsen till 55 år får sparandet mer tid att växa. Tillsammans med låga avgifter och garanti ger denna förändring ännu bättre förutsättningar för riktigt bra pensioner.

Okunskap bakom många pensionsflyttar

Allt fler flyttar sina pensionspengar inom kollektivavtalad tjänstepension. Under året tog vi fram en rapport som visar att det flyttade kapitalet nästan fördubblats på fem år. Två tredjedelar av de som flyttat visste inte att de bytt ett sparande med garanti till ett sparande

utan. Resultatet visar att okunskap kan leda till att kunden får ett sparande med en oönskad risk. Flytträtten är i grunden bra, men förutsätter att vi i branschen tar ett gemensamt ansvar för att öka kunskaperna.

Steget från arbete till pension

En viktig fråga för kommuner och regioner är kompetensförsörjning. Sverige har en åldrande befolkning och välfärdssektorn står inför stora rekryteringsbehov de kommande åren. De behöver attrahera nya medarbetare, men också se till att kompetent personal håller ett långt arbetsliv och gärna arbetar högt upp i åldrarna. Under året släppte KPA Pension rapporten "Drivkrafter till arbete efter pensionen" där vi beskriver hur kommuner och regioner arbetar för att behålla arbetskraft samt vad som motiverar medarbetare att fortsätta arbeta efter pensionsålder. Rapporten ger exempel på hur åtgärder och anpassningar från arbetsgivaren tillmötesgår individens önskemål om flexibilitet, sociala sammanhang och behovet av att känna att man fortfarande kan bidra.

När kunden börjar ta ut sin pension ska de känna till vad som gäller, så att de kan göra medvetna val. För att ta reda på hur de som arbetat inom kommun och region upplevde sin pensionering genomförde vi en undersökning. Resultatet är glädjande och visar att de allra flesta är nöjda med sina val. Detta trots att undersökningen också visar att många saknar kunskaper kring tjänstepensionen och de val man kan göra. Till exempel känner många inte till om de har återbetalningsskydd eller ej. Förvånansvärt många visste inte heller om de hade tjänstepension från flera håll innan de beslutade om sin pension. Undersökningen visar också på ett behov av enkel och tydlig information i samband med pensionen.

Mänskliga rättigheter och antikorrupktion

Mänskliga rättigheter är ett av de viktigaste områdena inom social hållbarhet. Här ingår frågor som till exempel rätten att organisera sig, säkra arbetsplatser, barnarbete, jämställdhet, mångfald och arbete mot korrupktion. Vi arbetar med mänskliga rättigheter i vår egen verksamhet, bland annat genom vår hbtqi-certifiering och genom att ställa krav på leverantörer. Men störst skillnad gör vi genom att påverka våra investeringar, bland annat genom att ställa frågor och rösta vid alla svenska bolagsstämmor där vi är ägare. I år valde vi att ställa frågor om korrupktion, ett viktigt område som innefattar mänskliga rättigheter och som ytterst handlar om demokrati.

> Läs Bolagsstämmorapporten för 2024

Året som gått i siffror



2050
är året

då vi ska ha nettonollutsläpp
från tillgångsportföljerna

23,6
miljarder

kronor i inbetalade premier

40
miljoner kronor

investerar vi i FN-obligation
för småskaligt jordbruk

8,2
procent

totalavkastning

340
miljarder kronor

i förvaltad kapital

266
miljoner kronor

investerar vi i grön obligation
från Region Skåne

13:e
året i rad

utses KPA Pension till
branschens mest hållbara
varumärke

Röstar på
546
bolagsstämmor

1
miljard kronor

investerar vi i klimatrelaterat
arbete genom obligation
från Stockholms stad

Det här är KPA Pension

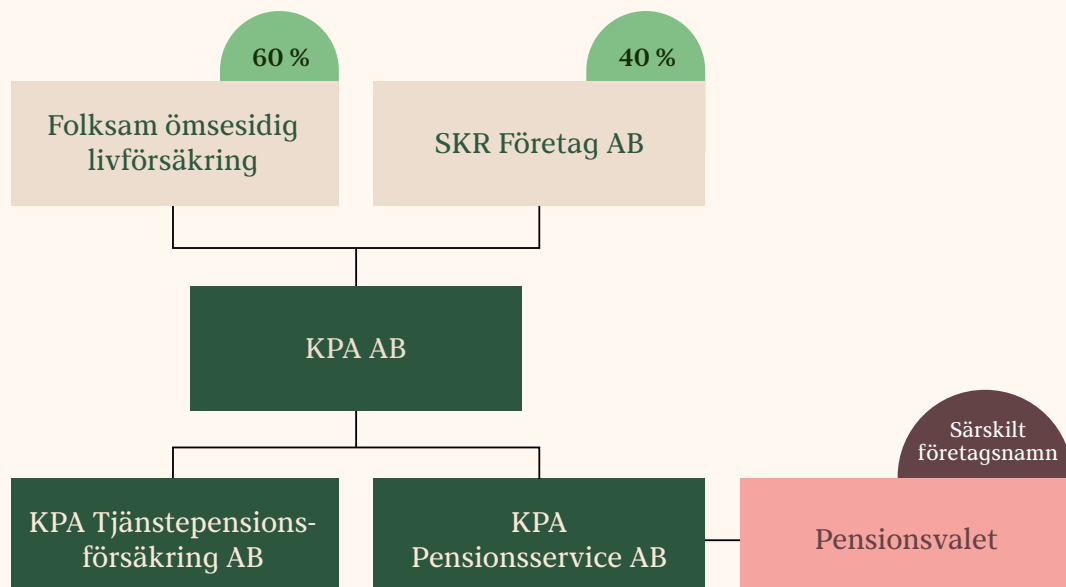
KPA Pension består av följande bolag:

- KPA AB
- KPA Tjänstepensionsförsäkring AB
- KPA Pensionservice AB

Samtliga bolag bedriver verksamhet under det gemensamma varumärket KPA Pension som erbjuder traditionell pensionsförsäkring, fondförsäkring, livförsäkring, pensionsadministration, utbildning, konsulttjänster, valcentral och kapitalförvaltning med hållbar inriktning.

KPA Tjänstepensionsförsäkring AB bedriver verksamhet enligt ömsesidiga principer. Bolaget får inte dela ut vinst och konsolideras inte. Allt överskott återförs till försäkringstagarna.

KPA Pension ägs till 60 procent av Folksam och till 40 procent av SKR (Sveriges kommuner och regioner). Verksamheten bedrivs i Stockholm och Sundsvall. På båda orterna delar vi kontorsyta med Folksam. KPA Pension har ingen verksamhet utanför Sverige.



Tjänstepensionsbolaget för kommuner och regioner

KPA Pension är pensionsbolaget för kommuner, regioner och deras anställda. Så har det varit i mer än hundra år. Det som en gång startade som en pensionskassa för elva städer är idag ett modernt pensionsbolag som ger kunderna trygga och hållbara tjänstepensioner till låga avgifter.

Vår vision

Våra kunder ska känna sig trygga i en hållbar värld

Vår strategiska målbild

KPA Pension är det självklara och hållbara valet för tjänstepension i kommuner och regioner

Vår affärsidé

KPA Pension erbjuder pension, försäkring, administration och tjänster till kommunsektorn. Våra affärsförutsättningar skapas genom kollektivavtal och vi kombinerar trygga pensioner med hållbara placeringar.

Så skapar vi värde för:

Pensionsspararna

En av KPA Pensions viktigaste uppgifter är att se till att de som arbetar i kommuner, regioner och kommunala bolag får trygga och bra tjänstepensioner.

Arbetsmarknadens parter har utsett KPA Pension som förvalsbolag för de kunder som inte själva gör ett val för sin tjänstepension. Deras pengar förvaltas i en traditionell försäkring med en garanterad del till marknadens lägsta avgift. För de kunder som istället vill ha ett fondsparande erbjuder vi externt förvaltade fonder som lever upp till högt ställda hållbarhetskrav. Genom kollektivavtal har dessutom ungefär en miljon anställda en tjänstegrupp-livförsäkring hos oss.

Kommuner, regioner och kommunala bolag

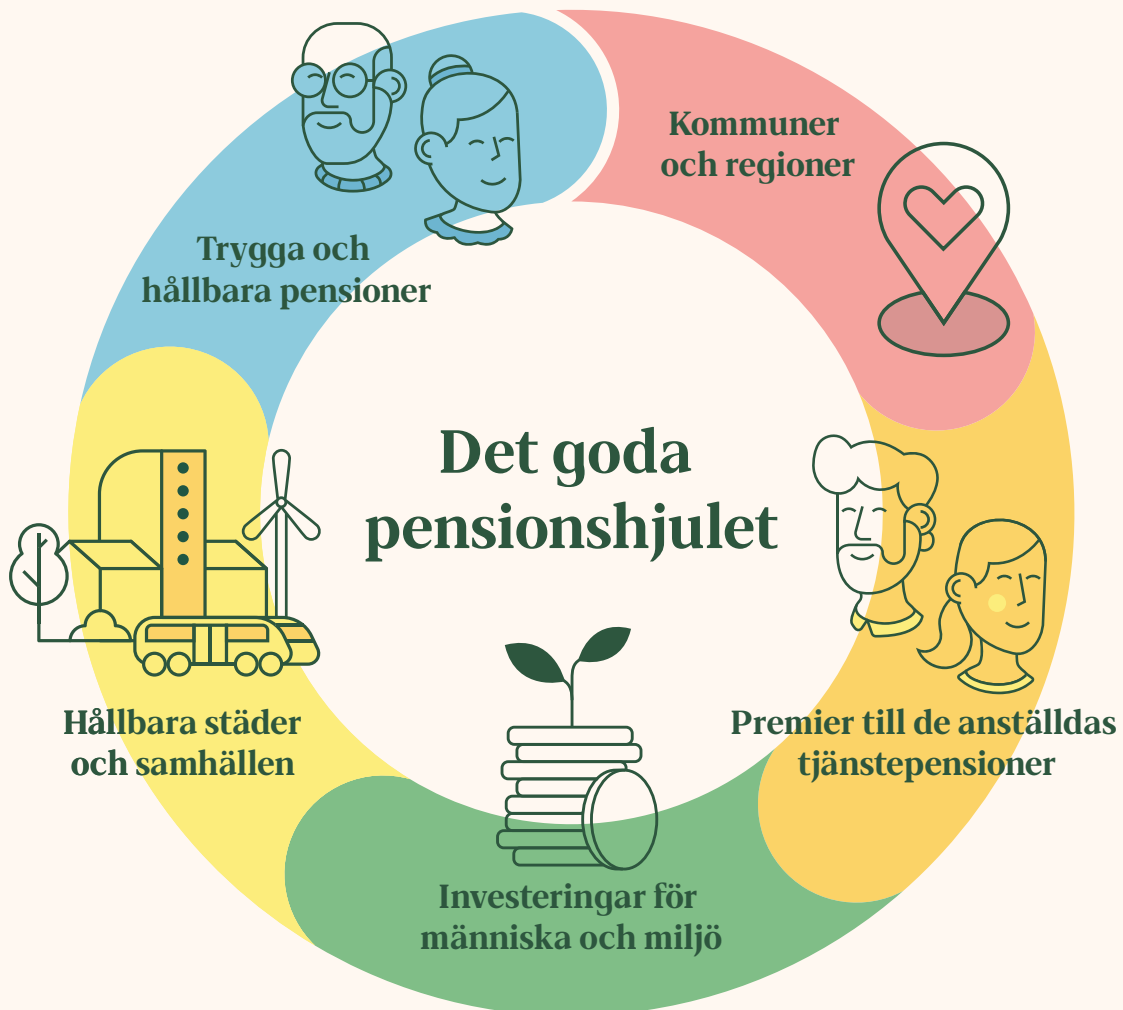
Kommuner, regioner och kommunala bolag vänder sig till KPA Pension för pensionsadministration, försäkring och stöd i pensionsfrågor. I vårt utbud finns en val- och förmedlingstjänst, beräkning och utbetalning av olika pensionsförmåner, förmånsbestämd försäkring samt beräkning och prognos av pensionsskuld. Vi erbjuder även konsulttjänster och utbildning. Bland kunderna finns majoriteten av landets kommuner och regioner samt ett stort antal kommunala bolag.

Tillsammans med kommuner och regioner vill vi skapa förutsättningar för en grön omställning och bidra till deras arbete med att bygga hållbara städer och samhällen. Detta gör vi bland annat genom satsningar på infrastruktur eller projekt för att motverka eller förbereda för klimatförändringar. Vi vill även bidra till social hållbarhet där jämställda pensioner och ett hållbart arbetsliv är viktiga frågor där vi kan bidra med ökad kunskap. Vi vill också medverka till att öka utbudet av sociala investeringar.

Samhälle, miljö och klimat

KPA Pension har en samhällsbärande roll. Vår viktigaste uppgift är att förvalta och betala ut pensioner. Detta uppdrag ger oss både möjlighet och skyldighet att bidra till ett hållbart samhälle, där klimatomställningen, men även sociala aspekter av hållbarhet, innebär utmaningar.

Störst skillnad gör vi genom att välja investeringar som är hållbara, välja bort investeringar som på olika sätt skadar människor eller klimat samt att vara aktiva ägare som ställer krav och påverkar i frågor som rör miljö, klimat och mänskliga rättigheter. Jämställdhet, mångfald och ett hållbart arbetsliv är grunden till bra pensioner och som vi därför arbetar med på olika sätt, både i egen verksamhet, i investeringar och genom samarbeten.



Pensionspengar som gör nytta här och nu

Kommuner och regioner betalar premier till de anställdas tjänstepensioner. Dessa pengar investerar vi i olika tillgångar som aktier, fastigheter och obligationer. Genom våra investeringar kan pensionspengar finansiera lokala projekt som bidrar till den gröna omställningen. Till exempel cykelvägar, solceller, återvinningsstationer eller satsningar på biologisk mångfald. Det är investeringar som kunderna har nytta av redan idag, samtidigt som de bidrar till trygga pensioner längre fram. Vi kallar det ”Det goda pensionshjulet”.



Vi och vår omvärld

KPA Pension ska ha en stark varumärkesposition inom hållbarhet och då behöver vi arbeta tillsammans med vår omvärld. Det är styrelserna som har utsett våra viktigaste intressenter genom att bedöma deras relationer till vår affär. Som representanter för våra ägare utgör styrelserna själva en viktig intressent. Flera av styrelsemedlemmarna ingår även i andra intressentgrupper genom sina positioner inom SKR, fackförbund, arbetsgivarorganisationer eller som pensionssparare. Det bidrar till ett välförankrat och relevant hållbarhetsarbete.



Läs mer om våra
prioriterade mål här

Intressenter och väsentlighetsanalys

Vi jobbar nära våra intressenter, det är en del av vår vardag. För att få en djupare förståelse för hur vi kan tillmötesgå deras behov, drivkrafter och önskemål genomför vi återkommande kundundersökningar, medarbetarundersökningar och styrelseseminarier. Vi tar också del av offentlig statistik, omvärldsbevakning, externa konsument- och attitydundersökningar samt ger själva ut rapporter. Vi väger även in externa bedömningar av vårt arbete.

Redan 1998 började vi ställa frågor till kunderna om deras inställning till hållbarhet. Sedan dess genomför vi löpande undersökningar mot våra viktigaste intressenter. Dessa kompletteras med andra aktiviteter där vi kan fånga upp intressenternas drivkrafter och önskemål.

De frågor intressenterna tycker är viktigast bedöms utifrån hur de påverkar vår affär och verksamhet samt i vilken utsträckning vi själva orsakar negativ påverkan eller kan bidra inom området. Denna process, som fortgår löpande, utgör den väsentlighetsanalys som ligger till grund för våra hållbarhetsmål och som också ingår i affärsplanering och strategiarbete.

KPA Pensions hållbarhetsarbete utgår också från FN:s globala mål där vi med hjälp av väsentlighetsanalysen har valt ut sex av målen som särskilt viktiga för vår verksamhet. Vilka frågor vi fokuserar på inom dessa mål kan variera över tid och utformas utifrån nya insikter, händelser i omvärlden, våra intressenters önskemål och förväntningar samt krav kopplade till lagar och ramverk vi förbundit oss till.



GLOBALA MÅLEN
för hållbar utveckling



Våra viktigaste intressenter

Arbetsmarknadens parter

De frågor som arbetsmarknadens parter definierar som väsentliga avspeglas i pensionsavtalen som styr vår verksamhet. Det är parterna på arbetsmarknaden som har utsett oss till förvalsbolag. Därför är parterna den intressentgrupp som har störst inverkan på vår verksamhet. Parterna har ett naturligt fokus på frågor som rör arbetsvillkor och ett hållbart arbetsliv. Vårt hållbarhetsarbete får ett högt betyg av parterna. 90 procent håller med om påståendet ”KPA Pension tar ansvar för hållbarhet”.

Former för dialog

- NKI (Kvartalsvis Nöjd Kund Index) 2024
- Rapport
- Seminarier
- Partsråd
- Branschträffar och events

Väsentliga områden

- Jämställda pensioner
- Hållbart arbetsliv
- Arbetsrättsliga villkor

Bidrag till globala mål



Kommuner och regioner

Det är kommuner och regioner som bygger hållbara städer och samhällen samt bär ett stort ansvar för klimatomställning och civil beredskap. Vi delar deras drivkrafter och vill bidra som en naturlig pensionspartner men också genom omställningsinvesteringar. Kommuner och regioner är stora arbetsgivare som behöver attrahera arbetskraft genom bra arbetsvillkor, där tjänstepension är en viktig förmån. De är också våra kunder och vi behöver leva upp till de hållbarhetskrav som ställs vid upphandlingar.

Former för dialog

- NKI (årlig Nöjd Kund Index) 2023
- Intervjuer kring civil beredskap
- Kundträffar
- Utbildningar
- Branschträffar och events
- Kommundialoger

Väsentliga områden

- Hållbara städer och samhällen
- Finansiering av grön infrastruktur
- Social hållbarhet och hållbart arbetsliv
- Attraktiv arbetsgivare med tjänstepensioner

Bidrag till globala mål



Pensionssparare

Vårt hållbarhetsarbete utgår från pensionsspararna och deras hållbarhetspreferenser. De vill ha trygga och bra pensioner samtidigt som efterfrågan på hållbara pensioner ökar. De flesta anser att företagen behöver ta ett större klimatansvar. Dessutom vill de att näringslivet ska fokusera mer på mångfald och inkludering samt arbeta för att minska det digitala utanförskapet. Många av våra kunder är inte tillräckligt insatta i hur pensionen fungerar för att kunna ställa konkreta krav på hur vi ska arbeta med hållbarhet. De förväntar sig att vi agerar hållbart och har ett högt förtroende för vårt hållbarhetsarbete.

Former för dialog

- NKI (årlig Nöjd Kund Index) 2024
- Ett flertal undersökningar och intervjuer kopplade till specifika frågeställningar 2024
- Varumärkestrecking löpande

Väsentliga områden

- Trygga och hållbara pensioner
- Bra avkastning
- Hållbart arbetsliv med fokus på hälsa
- Jämställdhet och mångfald
- Klimat och miljö

Bidrag till globala mål



Medarbetare

Medarbetarnas engagemang och kompetens är avgörande för hur vi lyckas i vårt hållbarhetsarbete. Att vi kan erbjuda en jämställd och inkluderande arbetsplats som främjar ett sunt arbetsliv är viktiga faktorer för att attrahera rätt kompetens.

Former för dialog

- Medarbetarundersökning 2024
- Arbetsmiljöundersökning 2024
- Medarbetarsamtal
- Medarbetardagar

Väsentliga områden

- Hållbart arbetsliv
- Jämställdhet och mångfald
- Arbetsrättsliga villkor
- Klimat och miljö

Bidrag till globala mål



Övriga

Våra ägare, SKR och Folksam, men även Finansinspektionen, lagstiftare, myndigheter och EU har ett stort inflytande på hur vi bedriver vår verksamhet. Finansinspektionen har en särskilt viktig roll som tillsynsmyndighet. De förväntar sig att vi lever upp till lagar och regler och att vi tillhandahåller transparent hållbarhetsinformation. I årets styrelseseminarier framkom önskemål om att KPA Pensions hållbarhetsarbete ska omfatta frågor kring biologisk mångfald och hållbart arbetsliv.

Former för dialog

- Styrelsemöten och styrelseseminarium
- Utbildningar och informationsträffar
- Rapporter

Väsentliga områden

- Klimat och miljö
- Social hållbarhet, med fokus på hållbart arbetsliv
- Lagar och regler
- Rapportering och transparens

Bidrag till globala mål



Ett hållbarhetsarbete som tål att granskas

Vårt hållbarhetsarbete utgår från värderingar vi delar med våra kunder. Det ska bidra till trygga och bra pensioner och ökad kundnöjdhet. Dessutom är det viktigt för att vi ska vara en attraktiv arbetsgivare. Därför genomför vi löpande kund- och varumärkesundersökningar. Till dessa undersökningar tillkommer undersökningar kring specifika frågeställningar. Under året har vi bland annat ställt frågor till nyblivna pensionärer om deras upplevelser kring pensioneringen. Resultatet visar att de flesta är nöjda trots att de ofta varit omedvetna om valmöjligheterna kring pensionsuttaget. Många har till exempel inte kunskap om när pensionen automatiskt börjar betalas ut. Respondenterna efterfrågar också tydlig och enkel information.

Vårt hållbarhetsarbete utvärderas och granskas både av oss själva och av externa aktörer. Det är viktigt och bidrar till vårt arbete med ständiga förbättringar.

För att vårt hållbarhetsarbete ska leda till fler och nöjdare kunder samt öka vår attraktivitet som arbetsplats är det viktigt att hållbarhetsarbetet är känt och uppskattas av våra målgrupper. Det försöker vi uppnå genom att berätta om det i vår kommunikation. För att följa resultatet genomför vi löpande undersökningar hos de aktuella målgrupperna.

Det säkerhetspolitiska läget i världen men även i Sverige har försämrats de senaste åren. Vi följer noga utvecklingen. Under året har vi genomfört kundundersökningar i syfte att fånga kundernas inställning till frågor som rör försvar och civil beredskap. Vi uppfattar en pågående förflyttning som vi kommer att följa upp.

Nöjda kunder

Vi genomför kontinuerliga kundundersökningar där vi mäter kundnöjdhet hos målgrupperna pensionssparare, kommuner och regioner samt fack och arbetsgivarorganisationer. Vi har generellt en hög kundnöjdhet. Men de senaste åren ser vi en trend med något lägre kundnöjdhetssiffror bland pensionssparare. Eftersom lägre kundnöjdhet drabbar hela branschen är en möjlig förklaring oron i världen i kombination med inflation.

Total kundnöjdhet			
Målgrupp	2024	2023	2022
Pensionssparare	67	72	74
Kommuner och regioner	87	-	91
Fack och arbetsgivarorganisationer	95	76	77

KPA Pension tar ansvar för hållbarhet			
Målgrupp	2024	2023	2022
Pensionssparare	72	72	-
Kommuner och regioner	88	-	85
Fack och arbetsgivarorganisationer	90	81	76

Siffrorna visar andelen som gett betyget fyra eller fem på en femgradig skala.

Branschutvärderingar

Branschens bedömningar av pensionsbolagens hållbarhetsarbete är viktiga för oss. De bekräftar vårt hållbarhetsarbete samtidigt som vi får indikationer på hur vi kan bli bättre.

För trettonde året i rad har vi utsetts till Sveriges mest hållbara pensionsbolag av svenska konsumenter i Sustainable Brand Index årliga mätning. Resultatet bekräftas även i vår egen varumärkestracking som visar att vårt varumärke står sig starkt i jämförelse med andra aktörer på marknaden.

Hållbarhetsmål

Vårt hållbarhetsarbete är organiserat i två övergripande målområden, människa och samhälle samt klimat och miljö. Inom dessa har vi prioriterat sex mål utifrån Agenda 2030, som utgår från väsentlighetsanalysen där intressenterna, vår affär och vår påverkan på miljö och samhälle är centrala. Utifrån målområdena skapar verksamheten hållbarhetsmål, där de viktigaste är att vi ska ha nettonoll i placeringsportföljerna till år 2050 och att våra egna utsläpp ska ner till nettonoll år 2030. Dessa och övriga mål följs upp i verksamheten men även i miljöledningssystemet ISO 14001.

Människor och samhälle

Genom vår affär har vi ett naturligt fokus på flera mål inom social hållbarhet. Som kommunernas och regionernas pensionsbolag bidrar vi till ekonomisk trygghet. Att erbjuda trygga och bra pensioner är vår viktigaste uppgift. Schyssta villkor ska gälla oavsett om du är kund, medarbetare eller arbetar någonstans i vår leverantörskedja eller i bolag som vi har investerat i. Målen vi har valt ut har en naturlig koppling till vårt fokus på ett hållbart arbetsliv.



Mål 3: God hälsa och välbefinnande

Hälsa är viktigt för oss som arbetsgivare men också för att våra kunder ska orka med ett långt arbetsliv. Därför arbetar vi med att sprida kunskaper om friskfaktorer och olika aspekter av arbetsmiljö. Klimatförändringar och miljöfrågor får också konsekvenser för människors hälsa.



Mål 5: Jämställdhet och mångfald

Vi motverkar diskriminering och främjar lika rättigheter och möjligheter, även utifrån ett hbtqi-perspektiv. I syfte att främja jämställda pensioner sprider vi kunskap om hur livsval påverkar pensionen.



Mål 8: Anständiga arbetsvillkor och ekonomisk tillväxt

Vår affär utgår från kollektivavtal som sluts mellan fack och arbetsgivare. Målet är därför centralt för vår verksamhet och påverkar miljö, ekonomi och mänskliga rättigheter.

Klimat och miljö

För att klara klimatmålen behövs kraftiga insatser från alla delar av samhället. Som en stor finansiell aktör har vi ett ansvar att påverka i hållbar riktning. Målet är att våra portföljer ska ha nettonollutsläpp till år 2050 och vår egen verksamhet till år 2030. Vi vill också öka medvetenheten om hur hållbara pensioner fungerar och göra det enklare för kunderna att välja hållbart. Biologisk mångfald är ett område som fått stort fokus i den finansiella sektorn under året. Det är tydligt att biologisk mångfald, på samma sätt som klimatförändringarna, behöver hanteras utifrån ett riskperspektiv. Det är också ett område där kraven kring rapportering kommer att öka.



Mål 11: Hållbara städer och samhällen

Hållbara städer och samhällen är ett mål som ligger oss extra varmt om hjärtat. Det är här vi bedömer att vi kan göra störst skillnad. Tillsammans med kommuner och regioner vill vi stötta den gröna omställningen, bland annat genom investeringar i grön infrastruktur. Det kan handla om projekt för att minska utsläppen, hantera konsekvenserna av pågående och kommande klimatförändringar eller insatser för att återskapa eller bevara ekosystem och biologisk mångfald. Detta kräver stora investeringar. Men målet innefattar också sociala dimensioner där en växande befolkning tillsammans ska skapa fungerande samhällen.



Mål 12: Hållbar konsumtion och produktion

Vi ställer krav på de bolag vi investerar i för att begränsa effekterna på miljö och klimat samt bevara biologisk mångfald. Detta handlar om investeringsrisk och trygghet av framtida pensioner. Men vi ställer också hållbarhetskrav på våra leverantörer. Konsumtion och produktion är de områden våra kunder allra tydligast kopplar till hållbarhet och som de själva upplever att de kan påverka genom sitt eget konsumtionsmönster.



Mål 13: Begränsa klimatförändringarna

Vi verkar för att begränsa den globala uppvärmningen till 1,5-grader i linje med Parisavtalet. Arbetet sker bland annat genom nettonollmål både i vår kapitalförvaltning och i vår egen verksamhet. Frågan handlar om människans livsbetingelser och har avgörande betydelse för hur vår gemensamma framtid på jorden kommer att se ut.



Ansvarsfull kapital- förvaltning

Ansvarsfulla placeringar	26
Placeringskriterier	28
Klimatrisker och möjligheter	32
Hållbart fondutbud	34
Fastigheter för trygga pensioner	36



Vad är en hållbar kapitalförvaltning?

För KPA Pension är det viktigt att vi förvaltar våra kunders framtida pensioner ansvarsfullt. Det betyder att våra kunders pengar ska ge god avkastning samtidigt som vi bidrar till omställningen mot ett mer hållbart samhälle. När vi pratar om hållbarhet och ansvarsfulla investeringar använder vi den engelska förkortningen ESG, vilket innebär att vi tar hänsyn till:

- Environment – miljö och klimat
- Social – mänskliga rättigheter
- Governance – bolagsstyrning

Vår kapitalförvaltning arbetar också med samtliga mål i Agenda 2030, med särskilt fokus på våra sex utvalda mål:



KPA Pension är en stor ägare med möjlighet att påverka och sätta press på bolagen att ta ett större ansvar för hållbarhetsfrågor. Målet med vår kapitalförvaltning är att uppnå högsta möjliga avkastning utifrån våra placeringskriterier. Det lyckas vi med genom att arbeta med riskstyrning och placeringar samtidigt som vi är ansvarsfulla och engagerade ägare, oavsett vilka tillgångar vi investerar i.

**Kommuner
och regioner**

Pensionssparare



Förvaltning

Vårt arbete med ansvarsfull kapitalförvaltning utgår från tre hörnstenar:

Ansvarsfull riskstyrning

Balans mellan trygghet och möjlighet till avkastning genom:

- Aktsamhetsprincipen
- Aktiv allokering

Ansvarsfulla placeringar

Välja in och välja bort, t ex:

- Uteslutande och påverkande placeringskriterier
- Screening och betygsättning

Ansvarsfullt ägande

Vi arbetar för en hållbar utveckling i våra innehav, t ex genom:

- Påverkansdialoger och samarbeten
- Röstning och aktivt deltagande vid bolagsstämmor
- Valberedningar och grupptalan

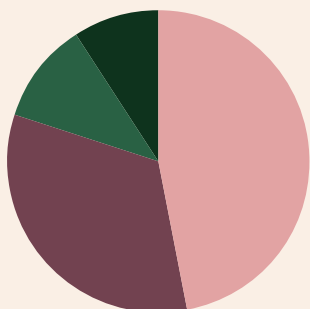
Ansvarsfulla placeringar

Vi investerar och förvaltar kundernas pengar med målet att främja långsiktig trygghet, avkastning och hållbar utveckling. Vår totala portfölj innefattar olika tillgångsslag placerade på olika marknader för god riskspridning.

Vi riktar i allt större utsträckning våra investeringar mot verksamheter som vi bedömer bidrar till en hållbar utveckling. Investeringar i hållbara obligationer är ett bra exempel. Dessa är räntebärande värdepapper där det investerade kapitalet används till exempelvis sociala, klimatrelaterade eller andra hållbarhetsrelaterade investeringsprojekt. Det kan vara projekt inom förnybar energi, energieffektivitet eller biologisk mångfald. Genom dessa investeringar kan vi placera kundernas pengar med låg risk samtidigt som pengarna bidrar med resurser till omställningen mot ett hållbart samhälle.

Traditionell förvaltning

Förvaltad kapital i KPA Tjänstepensionsförsäkring AB: 340 miljarder kronor.



KPA Pension investerar och förvaltar:

- Aktier 47 %
- Räntebärande placeringar 33 %
- Alternativa placeringar 11 %
- Fastigheter 9 %

Avkastning

Vinsterna går tillbaka till kunderna i form av avkastning eller bättre service, tjänster och erbjudanden.

[> Läs mer på följande sidor](#)

Fondförvaltning

KPA Pension har inget eget fondbolag. Istället erbjuder vi externt förvaltade fonder som lever upp till våra höga hållbarhetskrav. Förvaltad kapital: 12,6 miljarder kronor.

Fondutbud:

- KPA Aktiefond
- KPA Blandfond
- Storebrand Global Plus A SEK
- Storebrand Grön Obligation A SEK
- Swedbank Robur Obligation A
- Swedbank Robur Räntefond Kort A
- Öhman Emerging Markets A
- Öhman Global A
- Öhman Marknad Europa A
- Öhman Marknad Japan A
- Öhman Marknad Pacific A
- Öhman Marknad Sverige Bred A
- Öhman Marknad USA A

[> Läs mer på sidan 36](#)

Olika tillgångsslag ger tryggare pensioner

KPA Pensions viktigaste uppgift är att kunderna ska få trygga och bra pensioner. Genom att sprida riskerna ökar möjligheterna till bra och mer stabil avkastning i investeringarna. KPA Pension jobbar med hållbarhet i alla tillgångsslag, men arbetet kan se lite olika ut då förutsättningarna skiljer sig åt. Fördelningen i tillgångsslagen enligt nedan avser traditionell försäkring per 31 december 2024.

Aktier

46 %

KPA Pension ska ha en bred exponering mot den svenska och utländska aktiemarknaden samt tillväxtmarknader, samtidigt som vi enbart investerar i de företag som uppfyller våra investeringskriterier.

Utveckling 2024

- Röstat vid 546 bolagsstämmor och representerades vid sex valberedningar.
- Satt mål kopplade till biologisk mångfald med fokus på dialoger i utvalda sektorer.
- Formulerat nya delmål till 2030 inom ramen för Nettonollalliansen.

Räntebärande placeringar

33 %

Räntebärande tillgångar utgör basen i KPA Pensions totala tillgångsportföljer. De kännetecknas av hög kvalitet och låg risk. Ränteportföljerna består av räntebärande värdepapper utgivna av stater, kommuner och bostadsinstitut eller motsvarande.

Utveckling 2024

- Investerat 266 miljoner kronor i grön obligation för Region Skåne.
- Investerat 40 miljoner kronor i obligation för småskaligt jordbruk från FN.
- Investerat 1 miljard kronor i obligation för klimatprojekt i Stockholms stad.

Alternativa placeringar

11 %

Alternativa placeringar är ett komplement i KPA Pensions portföljer. Det är investeringar med lång placeringshorisont i onoterade tillgångar. Här har investeringar i infrastruktur identifierats som särskilt intressanta.

Utveckling 2024

- Investerat 27 miljoner euro i fonden Norrskens Venture Capital Fund II med fokus på hållbara startups.
- Investerat 2,1 miljarder kronor i Copenhagen Infrastructure Growth Markets Fund II, en fond för energiomställning.

Fastigheter

9 %

KPA Pension ska vara en långsiktig och ansvarstagande fastighetsägare. Vi fortsätter vår expansion av fastighetsportföljen med fokus på kontorsfastigheter i attraktiva lägen.

Utveckling 2024

- Köpt kontorsfastigheten Brädstapeln 13 på Kungsholmen i Stockholm och skapar synergier med den redan ägda grannfastigheten.
- Förvärvat kontorsfastigheten Mentorn 1 med attraktivt läge i centrala Stockholm.
- Förvärvat kontorsprojekt i Solna för 3,6 miljarder kronor.

Placeringskriterier

Våra placeringskriterier styr vår kapitalförvaltning och omfattar alla tillgångsslag. Vi har både uteslutande kriterier och påverkande kriterier. De påverkande kriterierna handlar om hur vi tar ansvar som ägare. Vår utgångspunkt är alltid att försöka påverka våra innehav i en mer hållbar riktning. Om vi märker att en tillgång inte motsvarar vår syn på hållbarhet efter påverkansdialoger kan vi välja att sälja. Genom våra placeringar påverkar vi innehaven i frågor som rör miljö och klimat, mänskliga rättigheter och anti-korruption. De uteslutande kriterierna sätter de yttre ramarna för vår placeringsverksamhet och avgör om vi kan investera eller inte.

Vi utesluter

De uteslutande kriterierna ger oss de yttre placeringsramarna och avgör om vi kan investera eller inte.

Vi utesluter	Toleransnivåer
Försvars- och krigsmateriel	< 5 %
Tobak	< 5 %
Alkohol (tillverkning)	< 5 %
Kommersiellt spel	< 5 %
Pornografi	0 %
Icke-medicinsk cannabis	< 5 %
Utvinning av kol	< 5 %
Kolanvändning i energibolag	< 30 %
Oljesand	< 10 %

Screening och betygssättning

För att försäkra oss om att inget företag vi äger bedriver verksamhet som strider mot våra investeringskriterier, använder vi screening och betygssättning. Den svenska och utländska aktieportföljen screenas löpande och innan vi köper aktier screenas bolaget innan det godkänns. Om ett befintligt innehav förändrar sin verksamhet så att det inte längre kan godkännas enligt placeringskriterierna säljs innehavet så fort som möjligt. Vi genomför också så kallad normbaserad screening med syfte att identifiera eventuella överträdelser mot internationella konventioner och riktlinjer. När vi gör hållbarhetsanalyser använder vi oss av MSCI och Sustainalytics, två internationellt kända leverantörer av hållbarhetsdata. Betygsättningen använder vi sedan som underlag vid påverkansdialoger.

Vi röstar, påverkar och ställer krav

Vi är aktiva ägare som arbetar för en hållbar utveckling i alla våra tillgångsslag. Dessutom är vi övertygade om att välskötta bolag som integrerar hållbarhet i sin affär överträffar bolag utan hållbarhetsfokus.

KPA Pension fortsatte under 2024 det pågående påverkansarbetet samtidigt som nya initiativ lanserades. I början av året anslöt sig KPA Pension till investerarsamarbetet Investor Action on Antimicrobial Resistance – ett globalt initiativ som koordineras av FAIRR, Access to Medicine Foundation samt Storbritanniens regeringsdepartement för hälsa och social omsorg. Samarbetet samlar investerare från flera delar av världen med syftet att hjälpa till att motverka spridningen av multiresistenta bakterier. Inom investerarnätverket Hållbart värdeskapande har KPA Pension fokuserat på den svenska skogen och biologisk mångfald. KPA Pension har även varit med och lagt förslag till årsstämman för Tesla. Förslaget rörde fackliga rättigheter.

Påverkansdialoger

Våra påverkansdialoger syftar till att få våra portföljbolag att ta ett större ansvar i frågor som rör klimat och miljö, mänskliga rättigheter och antikorrupktion. Vi delar upp arbetet i tre olika typer av dialoger.

- **Löpande dialoger** med portföljbolag utan bestämd tidsram. Löpande dialog är en proaktiv strategi med fokus på långsiktiga, finansiellt väsentliga hållbarhetsfaktorer som kan påverka företagets förmåga att skapa värde.
- **Tematiska dialoger** rör en avgränsad fråga eller bransch. Dessa dialoger har en tydlig tidsram om vanligtvis två eller tre år och omfattar ofta fler portföljbolag än ett.
- **Incidentstyrda dialoger** inriktar sig på företag som bryter mot internationella konventioner. Dialogen avslutas först så snart en tydlig förbättring har setts från det aktuella bolaget. Om utfallet av dialogen är negativt kan exkludering bli aktuellt.

Under 2024 förde vi 138 påverkansdialoger inom flera olika ämnen. Exempel inkluderar klimatomställning i internationella storbanker, mänskliga rättigheter för bolag med verksamhet i arabvärlden samt dialog med Tesla om de anställdas möjligheter till facklig organisering.

Bolagsstämmor

Bolagsstämman är ett aktiebolags högsta beslutande organ. Det är ett bra tillfälle att ställa hållbarhetsfrågor till bolagen då både styrelse och ledning oftast finns på plats. Dessutom får bolaget en chans att berätta framför sina aktieägare vad de gör på området. Vårt mål är att närvara och rösta på samtliga svenska bolagsstämmor där vi har innehav, vilket vi lyckades med under året. På de utländska stämmorna röstar vi genom ombud.

Under 2024 röstade vi vid 51 svenska bolagsstämmor där vi även ställde frågor kopplade till antikorrupktion. Hur vi röstat och vilka frågor vi ställde finns i bolagsstämmaproporten för 2024. KPA Pension var även representerat i valberedningen i Bilia, Telia, Trelleborg, SSAB, Volvo Cars och Swedbank.

Röstningar bolagsstämmor	2024	2023	2022
Antal svenska bolagsstämmor	51	50	46
Antal utländska bolagsstämmor	495	564	485
Totalt	546	614	531

Aktiernas koldioxidavtryck

Utsläppen av växthusgaser från våra aktieportföljer påverkas av vilka bolag de innehåller och hur bolagen arbetar med att sänka sina avtryck, vilket KPA Pension försöker påverka genom dialoger. Sedan 2019 har aktieportföljens utsläpp minskat med 43 procent. KPA Pension har skrivit under Montreal CarbonPledge och TCFD, vilket innebär att vi mäter och rapporterar aktieportföljernas utsläpp.

Indikatorer	TCFD indikator	2024	2023	2022
Totala utsläpp, ton CO ₂ e	Total Carbon Emission	247 298*	407 218	390 208
Koldioxidintensitet, ton CO ₂ e/aktieportföljens marknadsvärde Mkr	Carbon Footprint	1,6*	3,1	3,8
Koldioxidintensitet, ton CO ₂ e/ägarandel av bolagets omsättning Mkr	Carbon Intensity	4,8*	6,3	7,0
Koldioxidintensitet, viktat medeltal, ton CO ₂ e/Mkr	Weighted Average Carbon Intensity	3,3	4,0	5,1

Nyckeltalen visar en ögonblicksbild av hur aktieportföljens växthusgasutsläpp ser ut. Observera att måttet inte visar investeringarnas totala klimatpåverkan. Beräkningarna är inte heltäckande och omfattar inte heller alla indirekta utsläpp. Beräkningen av aktieportföljen är baserad på senast tillgängliga data från MSCI och omfattar utsläpp motsvarande scope 1 och 2 enligt Greenhouse Gas (GHG) Protocol. Utsläppen av växthusgaser mäts i koldioxidekvivalenter (CO₂e) vilket gör det möjligt att mäta olika växthusgaser på samma sätt. Mätningen omfattar alla noterade svenska och utländska bolag i aktieportföljen per december 2024. Beräkning grundas på data i USD vilket påverkar redovisade resultat i SEK.

*Från Q3 2024 har vi bytt beräkningsbas (investor allocation) från market cap till EVIC (enterprise value including cash).

Utsläppsfria portföljer till år 2050

KPA Pension har tillsammans med några av världens största pensions- och försäkringsbolag tagit initiativ till UN-convened Net-Zero Asset Owner Alliance, Nettonollalliansen. Den samlar några av världens största kapitalägare med det gemensamma målet att våra investeringsportföljer ska visa nettonollutsläpp av växthusgaser år 2050.

Vi följer UN-convened Net-Zero Asset Owner Alliances ramverk för klimatdelmål. De målen som sattes fram till år 2025 är nu uppfyllda. Till exempel har CO₂-avtrycket för aktier, företagsobligationer och fastigheter minskat med 29 procent från 2019.

De nya klimatdelmålen, för 2030, är viktiga steg för att nå nettonollmålet till år 2050. Målen är i linje med FN:s klimatpanels 1,5-gradersscenario och höjer ambitionsnivån betydligt genom att vara än mer konkreta och mätbara jämfört med tidigare. De nya delmålen omfattar tre huvudområden: påverkansarbete gentemot företag vi har ägande i, kapitalallokeringsstrategier – det vill säga arbetet med att minska utsläppen i aktieportföljen samt övergripande arbete för att sprida och öka kunskapen inom området, så kallad field building.

Delmål till 2030

Påverkan av företag vi har ägande i (Engagement targets)

KPA Pension ska påverka de hundra innehav med störst utsläpp samt alla utvalda fondbolag inom fondförsäkring att successivt uppfylla fler av de fyra kriterier som har identifierats för en framgångsrik klimatomställning. Kriterierna är:

- Bolaget har ett nettonollmål
- Bolaget har ett vetenskapligt förankrat klimatmål enligt Science Based Target initiative
- Bolaget adresserar rättvis omställning (Just Transition är ett ramverk för social hållbarhet som har utvecklats av fackföreningsrörelsen)
- Ledningen har inkluderat hållbarhetsmål i sitt belöningsprogram

Målet till 2030 har följande fördelning:

- 50 procent av bolagen uppfyller två kriterier
- 25 procent av bolagen uppfyller tre kriterier
- 25 procent av bolagen uppfyller alla fyra kriterier

Minska utsläppen (Sub-portfolio emission targets)

KPA Pension strävar efter att:

- minska CO₂-avtrycket med 50 procent för aktier från basår 2019,
- minska CO₂-avtrycket med 50 procent för företagsobligationer från basår 2022
- minska CO₂-avtrycket med 50 procent för utvalda innehav av alternativa placeringar,
- minska CO₂-avtrycket med 50 procent för fastigheter, från basår 2019.

Främja klimatlösningar (Climate Solution Investment targets)

KPA Pension åtar sig att genomföra femton dialogmöten per år fram till 2030 för att främja klimatrelaterade investeringslösningar. Det kan till exempel vara dialog med kommuner och fondbolagsmöten – med syfte att främja emittenter och liknande aktörer inom primärmarknaden att skapa eller tydliggöra en länk till hållbarhet i framtida investeringsprodukter.



Klimatrisker och möjligheter

KPA Pension arbetar sedan 2018 enligt rekommendationerna i Task Force on Climate Related Financial Disclosures. Implementeringen av TCFD-rekommendationerna innebär att vi inventerar och kartlägger hur och i vilka processer som risker och möjligheter med klimatförändringar uppstår. Som kapitalförvaltare analyserar vi hur våra investeringar påverkas av klimatförändringar.

Arbetet med risker och möjligheter har främst berört noterade aktier och alternativa placeringar. Vi har även bedömt ränteplaceringar, både hur vi investerar och genom investerardialoger samt satt klimatrelaterade mål för direktägda fastigheter. Analyser har gjorts av hur vår tillgångsportfölj skulle påverkas av förändrade värden i energisektorn, till följd av möjliga strandade tillgångar, vilket framgår av scenarioanalysen. Vi arbetar även för att styrelser och ledningar i de bolag vi investerar i arbetar med att minimera risker och dra nytta av möjligheter kopplade till klimatförändringar. De klimatrelaterade risker som identifieras kan läggas samman i ett eller flera klimatriskscenarion.

Utifrån olika antaganden kan sedan den finansiella påverkan kvantifieras eller bedömas kvalitativt. Detta sker som en del av våra risk- och solvensbedömningar. Processen för att identifiera och mäta potentiell storlek och påverkan från klimatrelaterade risker skiljer sig beroende på kategori. Enskilda klimatrelaterade verksamhetsrisker bedöms utifrån en sannolikhets- och konsekvensskala där påverkan bedöms utifrån konsekvenser för kund och varumärke, finansiell påverkan och påverkan på regel- och avtalsefterlevnad. För klimatrelaterade finansiella risker kan stresstester göras för olika innehav, där ett scenario är att en eller flera klimathändelser påverkar marknaden, som medför ett plötsligt börsfall med finansiell påverkan. Eller att vissa tillgångar kan komma att påverkas starkt negativt av klimatrelaterade händelser.

Scenarioanalys

Scenarioanalys är en process för att identifiera och utvärdera effekter av potentiella framtida händelser. Scenarier är ett sätt att studera hur framtiden kan se ut om vissa trender fortsätter eller vissa villkor uppfylls. När det gäller klimatförändringar ger scenarioanalyser en bra möjlighet att förstå hur olika kombinationer av klimatrelaterade risker kan påverka verksamheten och den finansiella ställningen över tid. Bakgrunden till det valda scenariot är vår målsättning att vår egen verksamhet ska ha nettonollutsläpp till år 2030. För portföljen har vi samma mål till år 2050. Från 2019 till 2025 har utsläppen minskat med 29 procent.

Under året formulerade vi ett nytt delmål till år 2030 som innebär att utsläppen från aktier, fastigheter, alternativa placeringar och företagsobligationer ska minska med 50 procent. Scenarioanalysen har gjorts i samband med den egna risk- och solvensbedömningen. I scenariot antas att vissa företags fossila tillgångar inte blir möjliga att använda för att begränsa utsläppen av växthusgaser. Aktievärdet på företag med stora fossila tillgångar skulle därmed sjunka och inte längre ge avkastning till spararnas portföljer. Resultatet visade att tillgångsvärden skulle bli marginellt påverkade av ett scenario där fossila bolags aktier blev värdelösa. Samtidigt är vi medvetna om att alla risker inte identifierats och att de kan förändras, varför behovet av aktivt ägarskap fortsatt blir en viktig komponent i vårt arbete för en mer hållbar framtid.

KPA Pension tittar på klimatrelaterade risker för verksamheten och för kapitalförvaltningen efter TCFD:s rekommendationer. Scenarioanalyser genomförs kontinuerligt som ett komplement till det årliga riskanalysarbetet. En viktig komponent när det gäller klimatförändringar och förmågan att ställa om till en mer hållbar värld är att beakta koldioxidavtrycket (CO₂-avtryck). Utgångspunkt för en analys som gjordes under 2023 gällde därför aktieportföljens CO₂-avtryck: Vad skulle en prisökning på utsläpp få för effekter på KPA Pensions aktieinnehav? Aktier är ett stort tillgångsslag i KPA Pensions portfölj. Genom att sätta dessa företags utsläpp i relation till omsättningen får man ett mått som går att jämföra mellan olika företag, oberoende av företagets storlek. En sektor som kraftförsörjning står ut, den har ungefär dubbelt så hög medelvärdesintensitet som den tredje mest koldioxidintensiva sektorn, energi. Med hänsyn tagen till portföljens vikt i respektive företag inom de olika sektorerna anges de olika sektorernas bidrag till den totala viktade koldioxidintensiteten för KPA Pensions aktieportfölj.

Genomgången visade att det är ett mindre antal bolag – och inte nödvändigtvis de mest CO₂-intensiva – som står för en mycket stor andel av koldioxidintensiteten i portföljen och därmed bär den huvudsakliga omställningsrisken från ett högre koldioxidpris. Dessa bolag har en relativt låg portföljvikt. En prisökning på utsläpp skulle därmed ha en mycket begränsad effekt på portföljen.

> Se TCFD-index på sidan 62

Hållbart fondutbud

KPA Pension har inget eget fondbolag. I stället erbjuder vi särskilt utvalda externt förvaltade fonder. I vår utvärderingsprocess finns tydliga hållbarhetskrav som alla externa fonder ska leva upp till. Fondbolagen ska både ha en välintegrerad hållbarhetsanalys i sina investeringsprocesser och vara engagerade i de bolag de investerar i genom att ställa krav i frågor som rör miljö och klimat, arbetsrättsliga villkor, barnarbete, mutor och korruption.

Fonder som lever upp till hållbarhetskrav

Hållbara fonder tar hänsyn till kommande generationer genom att väga in miljö och socialt ansvarstagande i sina investeringar samtidigt som de aktivt utesluter vissa verksamheter. Våra investeringskriterier som gäller för vår egen förvaltning gäller också för våra externt förvaltade fonder. Dessutom ställer vi ytterligare krav på fondbolagen om att de ska:

- Vara anslutna eller leva upp till Principles for Responsible Investment (PRI).
- Integrera ESG i investeringsprocessen.
- Redovisa fondens koldioxidavtryck.
- Vara anslutna till Swesifs hållbarhetsprofil.
- Fondbolagen ska både ha en välintegrerad hållbarhetsanalys i sina investeringsprocesser och vara engagerade i de bolag de investerar i genom att ställa krav i frågor som rör miljö och klimat, arbetsrättsliga villkor, barnarbete, mutor och korruption.

Fonden påverkar

Vi vill att fondbolagen aktivt arbetar med att påverka bolagen som ingår i fonden i en hållbar riktning. Påverkansarbetet kan ske genom att fondbolaget för dialog med bolaget eller i samverkan tillsammans med andra ägare. Det kan också ske inom en valberedning genom att påverka styrelsens sammansättning.

Fonden utesluter

De fonder vi erbjuder ska inte ha investeringar i bolag som producerar försvars- och krigsmateriel, alkohol, tobak, kommersiell spelverksamhet, pornografi eller i bolag vars omsättning till mer än 30 procent kommer från kol eller 10 procent från oljesand.

Fonden väljer in

Förutom att de fonder vi erbjuder ska följa våra investeringskriterier, uppmuntrar vi fondbolagen att aktivt välja bolag som presterar bra inom hållbarhet eller som har uttalade planer om att ställa om till förnyelsebart. Det positiva urvalet kan också ske från ett specifikt tema, till exempel klimat, vatten, miljöteknik eller social hållbarhet. Det kan också handla om fonder som helt inriktar sig på verksamheter med mätbar klimat- eller samhällsnytta.

Uppföljning och avstämning

Vi genomför regelbundna kontroller av samtliga fonder för att säkerställa att de följer våra investeringskriterier. Dessutom har vi avstämningar med fondbolagen flera gånger per år. Ämnena vid dessa avstämningar varierar utifrån behov eller aktuella händelser.

Klimatmål för våra fonder

Inom ramen för Nettonollalliansen har KPA Pension formulerat mål för vårt påverkansarbete mot fondbolagen som innebär att de successivt uppfyller de kriterier som vi har identifierat för en framgångsrik klimatomställning. Kriterierna innebär att fondbolagen ska ha nettonollmål, arbeta med vetenskapligt förankrade klimatmål, erbjuda fondprodukter som stödjer klimatomställning samt att inkludera hållbarhetsmål i belöningsprogrammen.

Valbara fonder

Fond	Förvaltare	Artikel
KPA Aktiefond	Swedbank Robur	8
KPA Blandfond	Swedbank Robur	8
Storebrand Global Plus A	SPP	8
Storebrand Grön Obligation A	SPP	9
Swedbank Robur Obligation A	Swedbank Robur	8
Swedbank Robur Räntefond Kort A	Swedbank Robur	8
Öhman Emerging Markets A	Lannebo	8
Öhman Marknad Sverige Bred A	Lannebo	8
Öhman Global A	Lannebo	8
Öhman Marknad Europa A	Lannebo	8
Öhman Marknad Japan A	Lannebo	8
Öhman Marknad Pacific A	Lannebo	8
Öhman Marknad USA A	Lannebo	8





Fastigheter för trygga pensioner

Fastigheter är ett viktigt tillgångsslag och utgör nio procent av KPA Pensions förvaltade kapital. De senaste åren har vi satsat på nyförvärv av fastigheter och äger idag 53 fastigheter med 3 400 bostadslägenheter och cirka 228 000 kvadratmeter kommersiella lokaler. En stor del av fastigheterna finns i Stockholm men vi har även fastigheter i Skåne regionen och i övriga delar av landet.

KPA Pension är en ansvarsfull fastighetsägare och våra investeringskriterier gäller även fastigheterna. Vår fastighetsverksamhet arbetar med tydliga miljömål på lång och kort sikt inom utvalda fokusområden: klimat, energi och miljöcertifieringar.

Gröna fastigheter bedöms vara mer attraktiva på både hyres- och fastighetsmarknaden. Tillsammans med vår förvaltningspartner Newsec har vi fortsatt att öka kunskapen och medvetenheten kring hur vi kan påverka kunder, samarbetspartners och leverantörer för att främja en hållbar utveckling.

Energianvändning har en stor påverkan på fastighetsportföljens klimatavtryck. För att minska den negativa påverkan arbetar vi systematiskt med att följa upp och analysera uppvärmning, fastighetsel och kyla för att optimera användningen i varje enskild fastighet. För att reducera energianvändningen krävs också investeringar i olika åtgärder såsom solceller, frånluftsvärmepumpar och geolager. En annan viktig åtgärd är arbete med återbruk.

Vi miljöcertifierar våra fastigheter enligt BREEAM In-Use och Miljöbyggnad. Det gör vi dels för att få ordning och reda samt en tydlig kvalitetsstämpel, dels för att höja medvetenhet och kompetens när det gäller vilka krav som är viktiga att ställa på en byggnad. Ambitionen är också att successivt höja certifieringsnivån vid omcertifieringar.

Klimatförändringarnas konsekvenser på fastigheter förväntas bli vanligare i framtiden. Vi arbetar därför med att identifiera och analysera de fysiska risker som kan uppstå på en fastighet som en konsekvens av klimatförändringar. För objekt med hög utsatthet och hög sårbarhet identifieras förebyggande åtgärder så att klimatriskerna kan reduceras.

Nyckeltal fastigheter

Nyckeltal	2024	2023	2022
Koldioxidutsläpp per kvadratmeter CO ₂ kg/m ² *	3,7	3,9	3,5
Energianvändning, normalårskorrigerat (kWh/kvm)	92	95	89
Andelen miljöcertifierade lokalfastigheter**	100	100	87

* Utsläpp från värme, vatten och fastighetsel. Uppgifterna är baserade på graddagskorrigerad värmeanvändning för att jämförelser mellan olika år ska kunna göras.

** Andel av uthyrningsbar area.



Vår egen verksamhet

Miljö och klimat.....	39
Vi som jobbar på KPA Pension	46



Miljö och klimat

Mot nettonoll till 2030

Utsläpp från egen verksamhet

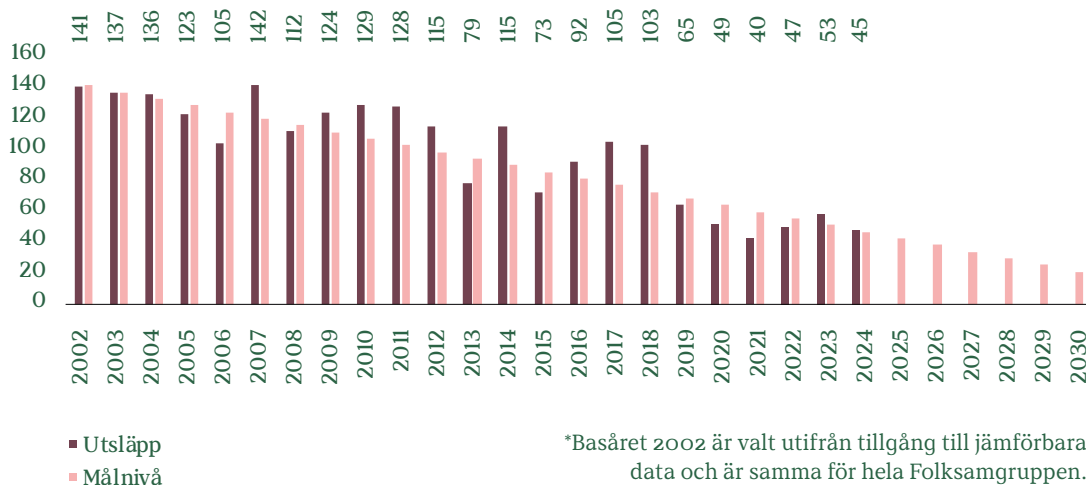
KPA Pension arbetar aktivt med att minska växthusgasutsläppen och har som mål att ha nettonollutsläpp i den egna verksamheten till år 2030. Det innebär att vi då ska ha minskat våra utsläpp med 85 procent jämfört med basåret 2002. Vår färdplan, som vi tagit fram i linje med Parisavtalet, innebär att vi från 2017 årligen behöver minska utsläppen med ungefär fyra ton CO₂e för att nå målet. 2024 års utsläpp på 45 ton CO₂e innebär en minskning med åtta ton från föregående år.

Vad är nettonollmål?

Vi använder Hagainitiativets definition som innebär att våra utsläpp ska minska med minst 85 procent från basåret 2002. Resterande utsläpp ska vi klimatkompensera.

Sedan vi började arbeta med målet om nettonollutsläpp till 2030 i den egna verksamheten har utfallet, med några undantag, följt de årliga målsättningarna. De viktigaste åtgärderna har varit att minska energianvändningen, öka användningen av ursprungsmärkt el samt att ställa om resandet.

Nettonollutsläpp per år – ton koldioxid (basår 2002*)



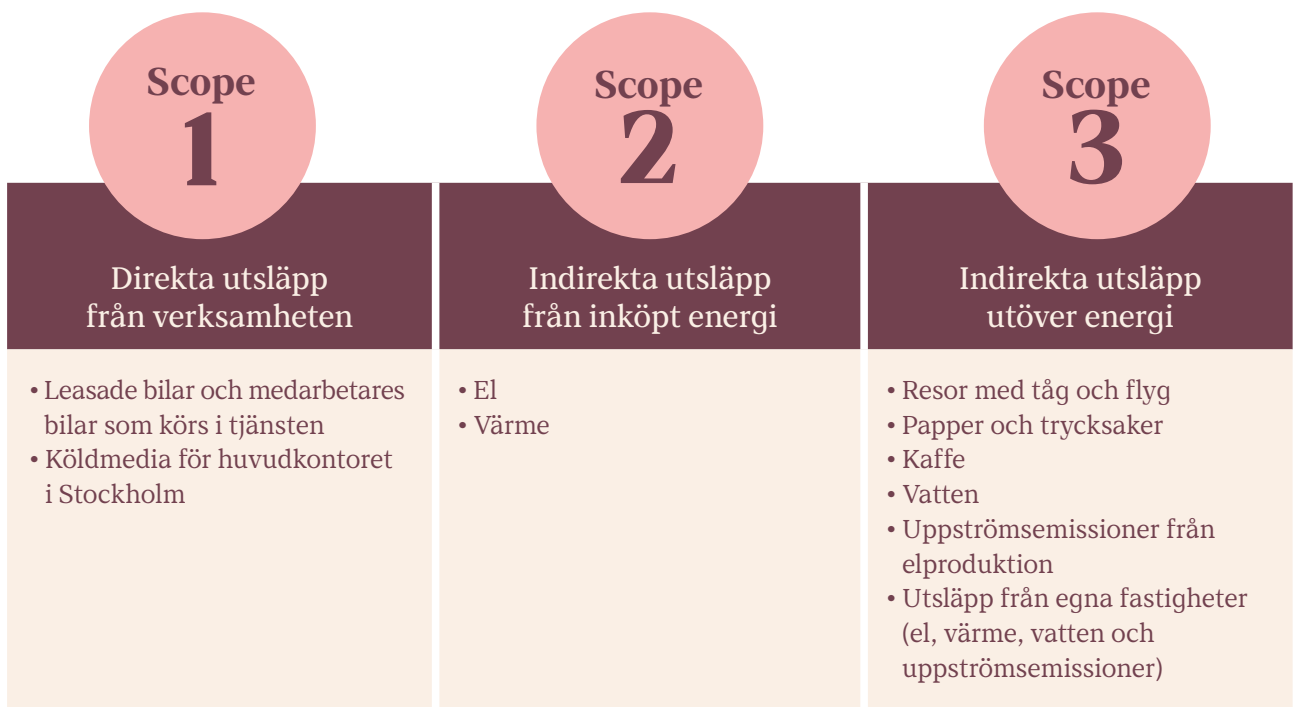
Utsläpp från gemensamma funktioner

Som en del i Folksamgruppen delar KPA Pension flera funktioner. Några exempel är IT, kapitalförvaltning, HR, inköp och juridik. För att vår rapportering ska bli så korrekt som möjligt vill vi beräkna, rapportera och klimatkompensera även för utsläpp från vår andel av gemensamma funktioner. Det är svårt att hitta ett rättvisande sätt att beräkna och följa upp dessa utsläpp eftersom medarbetare arbetar i olika utsträckning för respektive bolag och att omfattningen även kan variera över tid. För 2024 uppskattar vi att 100 medarbetare i gemensamma funktioner har arbetat heltid med KPA Pensions affär. Genom att beräkna snittutsläppet för en medarbetare som organisatoriskt tillhör KPA Pension och multiplicera denna siffra med 100 får vi fram att dessa 100 medarbetare står för 23 ton CO₂e-utsläpp för 2024.

Vi har valt att inte ta med dessa utsläpp i vår nettonollkurva eftersom den baseras på ett basår och det är svårt att på ett rättvisande sätt beräkna utsläpp från gemensamma funktioner retroaktivt. Liksom för verksamhetens övriga utsläpp kommer vi dock klimatkompensera för dessa utsläpp med det dubbla genom Vi-skogen. Utsläppen från gemensamma funktioner ingår, liksom utsläpp från KPA Pensions egen verksamhet, i Folksamgruppens utsläppsrapportering och nettonollmål.

Greenhouse Gas Protocol

Vi delar upp de utsläpp av växthusgaser verksamheten genererar i tre scope enligt den internationella standarden för mätning, hantering och rapportering av växthusgaser, Greenhouse Gas Protocol. Där det är möjligt har utsläppen beräknats i CO₂e, koldioxid-ekvivalenter där alla sju växthusgaser och inte bara koldioxid ingår. Det ökar sannolikheten att vi klimatkompenserar för hela klimatpåverkan och inte bara koldioxidutsläppen.



Klimatavtryck fördelat i scope i ton	2024	2023	2022
Scope 1	8,7	9,3	7,3
Scope 2	13,2	18,9	19,6
Scope 3	23,1	24,4	13
Totalt ton CO₂e	45	52,6	39,7

Utsläppskällor (ton CO ₂ e)	2024	2023	2022	Scope
Resor (flyg och tåg)	8,7	10	10	3
Bilresor	2,7	3,9	2,5	1
Taxi	0,8	0,5	0,5	3
Värme	13	18,8	15,6	2
Verksamhetsel	4,4	4,7	4,9	2 och 3
Trycksaker och papper	2	1,9	2,2	3
Kaffe	7	7,4	5,5	3
Köldmedia	6,2	5,4	4,9	1
Vatten	0,13	0,15	0,15	3
Totalt	45	52,6	47	

Samarbete med Vi-skogen

KPA Pension har samarbetat med Vi-skogen sedan 1998. Genom vår klimatkompensation bidrar vi till Vi-skogens aktiviteter som på kort eller lång sikt minskar eller binder växthusgaser, bland annat genom trädplantering och hållbara jordbruksmetoder i Kenya, Tanzania och Uganda. Vi-skogens arbete är inte bara inriktat på klimateffekter, utan hjälper också de lokala böndernas situation genom förbättrade jordbruksmetoder, jämställdhet och minskad fattigdom. KPA Pensions ambition är att vårt bidrag till Vi-skogen ska binda dubbelt så mycket kol som de utsläpp vår verksamhet orsakar. Detta har hittills skett genom att vi har klimatkomenserat utsläppen genom Vi-skogen. För 2024 kommer vi istället att bidra till Vi-skogens arbete i en omfattning som motsvarar en klimatkompensation med 200 procent.

Beräkning av kompensation för 2024

Utsläpp KPA Pension (ton CO₂e)

45 + 23

Utsläpp gemensamma funktioner (ton CO₂e)

=

68 x 2

KPA Pensions totala utsläpp (ton CO₂e) kompenseras med det dubbla

=

136
ton CO₂e

Fotograf: Robin Asselmeyer. Vi-skogen.



Beräkningsmetoder för utsläpp från egen verksamhet

Koldioxidekvivalenter

Utsläppen har beräknats i CO₂e, koldioxidekvivalenter där alla sju växthusgaser och inte bara koldioxid ingår i utsläppsberäkningarna. Det säkerställer att vi klimatkompenserar för hela klimatpåverkan och inte enbart koldioxidutsläppen. Av samma anledning är utgångspunkten att räkna konservativt och ta höjd vid de tillfällen där underlaget har varit knapphändigt.

Schablon

Flera av de redovisade siffrorna baseras på data från Folksam. KPA Pensions andel har i dessa fall beräknats utifrån en schablon där KPA Pensions andel av total förbrukning räknas som 7,3 procent i Stockholm och 16,5 procent i Sundsvall och baseras på andel KPA-anställda som är placerade på respektive ort.

Flygresor

Koldioxidutsläppen från flyg bygger på statistik om resta passagerarkilometer och bokningsklass från resebyrå BCD Travel. Koldioxidutsläppen har beräknats i beräkningsplattformen Our Impacts.

Tåg och tunnelbana

Utsläpp av växthusgaser från tågresor bygger på statistik från BCD Travel om antal personkilometer. Utsläppen har beräknats i beräkningsplattformen Our Impacts.

Taxi

Utsläppsberäkningen bygger på uppgifter om kostnader i kronor, inklusive moms samt statistik från taxibranschen.

Bilresor

Uppgifterna om våra utsläpp från bilar bygger på statistik om milersättning. Sedan 2016 års utsläppsnivåer har utsläppsfaktorn för anställdas egna bilar (g CO₂e/km) justerats varje år för att bättre spegla den genomsnittliga svenska bilparken. Utsläppsfaktorn i 2024 års klimatbokslut är 126g CO₂e/km (1359 CO₂e/km).

Källa: PM Vägtrafikens utsläpp. Trafikverket (2024). För egenägda och/eller leasade bilar har emissionsfaktorer för genomsnittliga elbilar och laddhybrider använts.

Papper, trycksaker och kaffe

Förbrukningssiffror för papper, trycksaker och kaffe kommer från Folksamgruppens koncerngemensamma inköpsavdelning. Statistik om inköpt kopieringspapper, kuvert, utdata produktion, trycksaker samt kaffe har rapporterats i vikt för att därefter räknas om till koldioxidekvivalenter i beräkningsplattformen Our Impacts. KPA Pensions andel är beräknad utifrån schablon eller specifik statistik för KPA Pensions inköp från leverantörer.

El, uppvärmning och köldmedia

El är rapporterad enligt marknadsbaserad och platsbaserad beräkningsmetod. Tabellerna redovisar marknadsbaserade utsläpp för el och fjärrvärme. De platsbaserade utsläppen för el och värme är 40 ton CO₂e. El-, värme- och vattenförbrukning samt köldmedia för kontoret i Stockholm är baserad på verklig förbrukning och utifrån schablon. För vårt kontor i Sundsvall är utsläppen baserade på faktisk elförbrukning medan värmen och vattenförbrukningen är uppskattad. Den köldmedia som rapporteras är den påfyllnad som har gjorts i aggregaten, som ett närmevärde för läckage. Siffrorna avser egen verksamhet. Ägda fastigheter redovisas separat.

> [Läs med på sidan 37](#)

Energieffektiva kontor

Energieffektivisering av våra kontor är en viktig åtgärd för att minska vår miljöpåverkan. Våra aktivitetsbaserade kontor bidrar till yteffektivisering, där exempelvis drift av kyla och värme kan anpassas efter behov. Det nya geolagret och bergvärmeanläggningen under huvudkontoret i Stockholm kommer att bidra till minskad energianvändning.

Ständiga förbättringar med ISO 14001

KPA Pension har varit certifierade enligt ISO 14001 sedan 1998. Vårt miljöledningssystem är en arbetsmodell som bygger på ständiga förbättringar. Certifieringen utgår från en mål- och handlingsplan som revideras och följs upp årligen. Målen är fastställda av ledningsgruppen och speglar vår affärsplanering och strategiska målbild. De viktigaste målen är att nå nettonollutsläpp från vår egen verksamhet till 2030 och i portföljen till år 2050. Dessa mål är gemensamma för hela Folksamgruppen. Miljöledningssystemet omfattar även verksamhetsnära mål som att tåg ska väljas vid tjänsteresor, minska utsläppen från personalbilar och att alla medarbetare ska delta i hållbarhetsutbildningar. Varje år genomförs en revision med en extern ackrediterad revisor som tillsammans med representanter från organisationen följer upp mål och säkerställer att miljöledningssystemet motsvarar kraven. Under 2024 genomfördes en förnyelserevision. Det sker var tredje år och innebär en mer omfattande granskning.

Hållbara leverantörsled

Vi arbetar med att påverka branscher och företag att ta ansvar för att bedriva en hållbar verksamhet. Hållbara inköp är ett prioriterat område där vi ställer krav på leverantörerna. För att bli en "godkänd leverantör" ska företaget uppfylla vår uppförandekod för leverantörer. De ska också ha kollektivavtal för anställda i Sverige.

Vi arbetar aktivt med att minska våra klimatavtryck från IT. Till exempel mäter vi utsläpp som kommer från server- och hårdvaruleverantörer och arbetar med återbruk och återvinning av uttjänt IT-utrustning. Vi ser också till att samordna beställningar för att minska utsläpp från transporter.



Vi som jobbar på KPA Pension

Uppgifter om våra medarbetare

KPA Pension har 192 medarbetare, varav 76 procent arbetar på huvudkontoret i Stockholm och resten i Sundsvall. Utöver dessa medarbetare tillkommer ytterligare ett antal medarbetare som arbetar i KPA Pensions affär, men som organisatoriskt tillhör någon av de gemensamma funktionerna vi delar med Folksam. Dessa ingår dock inte i de uppgifter vi redovisar nedan. Alla medarbetare omfattas av kollektivavtal.

Anställnings- och arbetsform (procent)	2024	2023	2022
Tillsvidareanställda, totalt	95	99	100
Tillsvidareanställda, kvinnor	95	99	100
Tillsvidareanställda, män	96	99	100
Visstidsanställda, totalt	5	1	0
Visstidsanställda, kvinnor	5	1	0
Visstidsanställda, män	4	1	0
Heltidsarbetande, totalt	94	96	93
Heltidsarbetande, kvinnor	94	94	92
Heltidsarbetande, män	94	99	96
Deltidsarbetande, totalt	6	4	7
Deltidsarbetande, kvinnor	6	6	8
Deltidsarbetande, män	6	1	4

Fokus medarbetare

Från och med 2024 har Folksam bytt samarbetspartner för våra medarbetarmätningar från Vestra till Kantar. Det innebär att historiska jämförelser av resultatet inte är möjliga för 2024 års mätningar.

KPA Pension genomför årligen medarbetarundersökningen HiPO (High Performance Organisation). Undersökningen fokuserar på områdena engagemang, organisatorisk förmåga, mål & strategi samt ledarskap. Huvudsyftet med mätningen är att följa upp och utveckla verksamheten, ledarskapet och medarbetarskapet enligt våra strategier. Den ger oss information och kunskap som vi behöver ta vara på och arbeta med både lokalt och centralt.

2024 HiPO Index ger ett resultat på 85 procent positiva svar. Det betyder att 85 procent instämmer i samtliga påståenden genom att svara 4 eller 5 på en femgradig skala. Det kan jämföras med 76 procent som är Kantars externa benchmark över tjänstemän i Sverige. Indexet beräknas som genomsnittet av de fyra nyckelindexen (engagemang, organisatorisk förmåga, mål och strategi samt ledarskap).

Vår arbetsmiljö

KPA Pensions arbetsplatser är moderna och aktivitetsbaserade. Mötesplatser, arbetssätt och teknik ska främja effektivitet i vardagen. Efter coronaåren har ett hybrid arbetssätt kommit på plats där medarbetarna kan arbeta hemifrån ett par dagar i veckan om arbetsuppgifterna tillåter det. Därför har förflyttningen mot digitala arbetssätt stärkts ytterligare. Som ett komplement till medarbetarundersökningen HiPO genomförs även en årlig arbetsmiljöundersökning. I den läggs fokus på organisatorisk och social arbetsmiljö (OSA), fysisk och digital arbetsmiljö samt mångfald. Resultatet ska säkerställa att vi lever upp till lagkrav om systematiskt arbetsmiljöarbete och bidra med underlag i förebyggande arbete mot ohälsa. Undersökningen för 2024 visar att vi trivs med vår organisatoriska- och sociala arbetsmiljö med ett index på 82 procent positiva svar. Även mångfaldsindex får höga resultat, 84 procent, medan index för fysisk och digital arbetsmiljö får något lägre resultat, 66 procent.

Medarbetarundersökning (procent)*	2024
HiPO index	85
Organisatorisk och social arbetsmiljö	82
Fysisk och digital arbetsmiljö	66
Mångfald	84

* Andel som svarat 4 – 5 på en 5-gradig skala.

Kompetensutveckling och karriärvägar

Våra medarbetare ska ha bra arbetsvillkor som ger möjlighet till utveckling och karriär. Eftersom KPA Pension är en del av Folksamgruppen kan vi erbjuda många karriärvägar och vi uppmuntrar till intern rörlighet. Lediga jobb annonseras först internt. Samtliga medarbetare erbjuds kontinuerlig utbildning inom hållbarhet. KPA Pension har tagit fram en webbaserad utbildning med fokus på hållbarhet i vårt erbjudande. Utbildningen är obligatorisk för alla som arbetar med KPA Pensions affär. Inom ramen för vår hbtqi-certifiering genomför medarbetarna även utbildningar om inkludering och mångfald från ett hbtqi-perspektiv. KPA Pensions medarbetare ska även genomföra ett antal hållbarhetsutbildningar som är gemensamma för Folksamgruppen. Under 2024 nyanställdes en ny medarbetare externt.

Personalomsättning externt (procent)	2024	2023	2022
Personalomsättning	10	7	2
Personalomsättning kvinnor	12	9	2
Personalomsättning män	7	6	1

Fokus, hälsa

Hälsa är ett av våra prioriterade hållbarhetsområden. De senaste åren har vi arbetat aktivt med olika initiativ för att minska sjukfrånvaron hos våra medarbetare.

Sjukfrånvaro (procent)	2024	2023	2022
Total sjukfrånvaro	4,1	4,6	5,4
Kvinnor	4,7	4,9	6,2
Män	3,0	4,0	3,5
Korttidssjukfrånvaro	1,6	1,5	1,9
Kvinnor	1,9	1,6	1,9
Män	1,1	1,3	1,5
Långtidssjukfrånvaro	2,5	3,1	3,5

Jämställdhet och mångfald

KPA Pension ska vara en inkluderande arbetsplats där alla har samma möjligheter och bemöts med respekt oavsett kön, könstillhörighet eller könsidentitet.

Chefer och medarbetare	2024	2023	2022
Antal medarbetare	192	187	193
varav kvinnor (procent)	63	63	65
varav män (procent)	37	37	35
Antal chefer	22	23	24
varav kvinnor (procent)	50	43	42
varav män (procent)	50	57	58

Kvinnor – styrelse och ledning (procent)	2024	2023	2022
Styrelser	48	33	33
Ledning	50	50	50

Nolltolerans mot diskriminering

Hos oss ska inga former av diskriminering eller kränkande särbehandling förekomma. Information om diskriminering, sexuella trakasserier och särbehandling samt hur anmälan görs finns på intranätet och i interna regelverk. Vi uppmanar medarbetare att kontakta sin chef, en facklig representant eller Människor och Miljöer vid missförhållanden, så att åtgärder snabbt kan sättas in. Den som vill vara anonym kan göra en anmälan via vår visselblåsarfunktion. Under 2024 har vi inte haft något bekräftat fall av diskriminering.



Hbtqi-certifiering för allas lika värde

På KPA Pension ska alla behandlas likvärdigt oavsett kön, könsidentitet eller uttryck, etnisk tillhörighet, religion eller annan trosuppfattning, funktionsnedsättning eller ålder. Olikheter är en tillgång som vidgar perspektiven och bidrar till en bättre arbetsmiljö och bra kundmöten. Det är anledningen till att vi som första bolag i finansbranschen 2019 blev hbtqi-certifierade. Certifieringen innebär bland annat att de anställda genomgått en obligatorisk utbildning kring normer och normbrytande. Under året har vi arbetat med vår handlingsplan och tillsammans med RFSL har vi bjudit in medarbetare till lunchseminarier kring temat ”inkludering”. Vi har också tagit fram rutiner för introduktion av nyanställda och upprättat en plan för uppföljning och kvalitetssäkring. Under 2024 har vi medverkat vid både Sundsvall Pride och Stockholm Pride.

Löner och ersättningar

KPA Pension är genom medlemskapet i arbetsgivarorganisationen Fremia bundet av kollektivavtal om löner och allmänna anställningsvillkor. Enligt Folksamgruppens ersättningspolicy ska lönerna vara individuella och differentierade, motivera goda prestationer och bidra till ett sunt risktagande som ligger i linje med kundernas förväntningar. För att undvika intressekonflikter har vi inga rörliga ersättningar eller bonusar med undantag för Folksamgruppens gemensamma belöningsprogram som betalas ut som en avsättning i en pensionsförsäkring. Ersättningsstrukturen tar hänsyn till hanteringen av hållbarhetsrisker genom att ingen rörlig ersättning utgår. Detta medför att policyn är förenlig med integrering av hållbarhetsrisker. Under 2024 har vi en löneskillnad mellan kvinnliga och manliga medarbetare på cirka 14 (14) procent. Vid en nedbrytning på likvärdiga arbeten låg löneskillnaden på cirka 6 (6) procent. Huvuddelen av skillnaderna har sakliga förklaringar som kompetens, erfarenhet, prestation och marknadskrafter. Om vi upptäcker oskäligen löneskillnader ska dessa hanteras i den årliga lönekartläggningen.

Beräkningsmetoder för medarbetare

Generellt

I tabellerna med personalnyckeltal inkluderas alla medarbetare organisatoriskt hemmahörande i KPA Pension. Avgränsningar: I tabellerna med personalnyckeltal redovisas inte timavlönade och arvodister då samtliga medarbetare är tillsvidareanställda.

Antal medarbetare

Inkluderar alla tillsvidareanställda, provanställda och visstidsanställda per den 31 december 2024.

Antal chefer

Samma som "antal medarbetare".

Personalomsättning

Beräknat på tillsvidareanställda. Antalet externa avgångar under året dividerat med antalet medarbetare. Redovisas i procent.

Anställningsform medarbetare

Samma som "antal medarbetare".

Sjukfrånvaro

Rapporterad sjukfrånvaro i förhållande till schema-lagd tid. Sjukanmälan görs till Falck. Data skickas sedan till analysverktyget Cognos där statistik sammanställs i rapporter. Andelen beräknas på antal medarbetare per helt kalenderår.

Medarbetarundersökning

Medarbetarundersökningarna HiPO och arbetsmiljöundersökningen genomförs en gång per år och inkluderar samma population som "antal medarbetare". Långtidsfrånvarande, nyanställda och personer som snart ska sluta är exkluderade. Vid nytillkommande/frånfall samt omformulering av frågor mellan åren räknas resultatet för berört index/nyckeltal om, varför skillnader mellan åren kan uppstå.

Styrelser

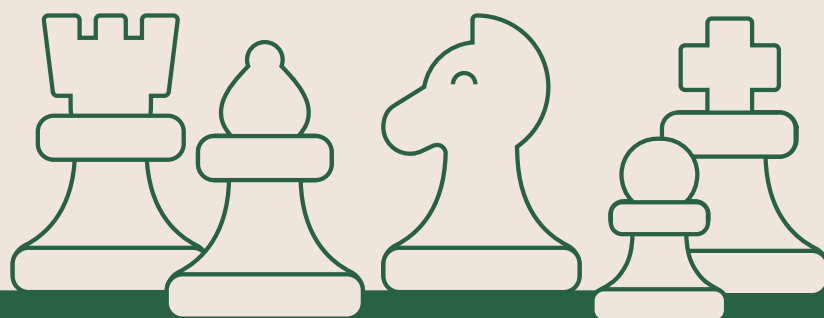
Uppgifter om könsfördelning i styrelser baseras på ordinarie styrelseledamöter (exklusive arbetstagarrepresentanter) per den 31 december 2024.

Löneförhållanden

Uträkningarna är baserade på månadslön per den 31 december 2024, fast lön/grundlön, eftersom inga rörliga ersättningar tillämpas. Samma relation motsvarande årslön. Löneutvecklingen utgår från motsvarande lön per den 31 december 2023. Antalet medarbetare varierar under perioden vilket påverkar utfallet.

Styrning och regelverk

Hållbarhetsorganisation	53
Ordning och reda	55
Interna regelverk	55
Samarbeten och ramverk	57



Hållbarhets- organisation

Som en del av Folksamgruppen delar vi många gemensamma funktioner, till exempel kapitalförvaltning och hållbarhet. Fördelarna är många. Förutom att vi jobbar mer effektivt blir vårt påverkansarbete kring klimat och miljö, mänskliga rättigheter och antikorrup­tion starkare.

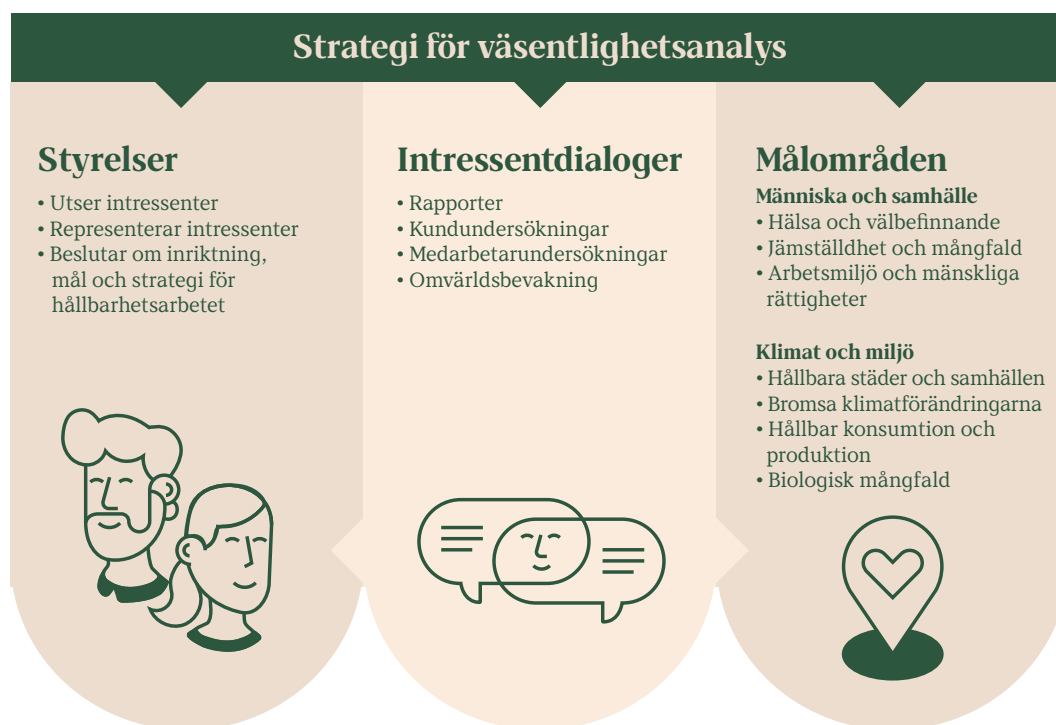
Styrelsernas roll

KPA Pensions styrelser har det yttersta ansvaret för hållbarhetsarbetet och de styrdokument som anger hur hållbarhetsarbetet ska bedrivas. Styrelserna beslutar också om långsiktiga hållbarhetsmål som våra utvalda mål i Agenda 2030, utsläppsmål från egen verksamhet, samt jämställdhetsmål. Styrelserna får riskrapporter två gånger per år som täcker samtliga riskkategorier inklusive hållbarhetsrisker. Därutöver godkänner de en rapport om den årliga risk- och solvensbedömningen. Riskrapporteringen utgör även underlag för strategi och affärsutveckling i det årliga affärsplaneringsarbetet. Placeringsverksamheten utgår från placeringspolicyerna, som antas av respektive styrelse varje år och sätter ramarna för hur kapitalet får placeras och hur ägandet ska utövas. Styrelserna har även antagit hållbarhetspolicyer som anger vad som gäller för arbetet för en hållbar utveckling. Dessa ses över en gång per år. Styrelserna har beslutat om vilka intressenter som är viktigast för vårt hållbarhetsarbete: parter, kommuner och regioner, pensionssparare, medarbetare och ägare. Intressenterna är utvalda utifrån bedömning av i vilken utsträckning de påverkas av vår verksamhet men också vilken påverkan de har på vår verksamhet. Flera av styrelsemedlemmarna har ledande befattningar inom SKR och fackförbunden och representerar därmed våra viktigaste intressenter. Majoriteten av styrelseledamöterna är oberoende i förhållande till företaget och företagsledningen. Styrelseordföranden har ingen senior roll inom organisationen.

Styrelserna tar del av de intressentdialoger som genomförs. Resultatet av intressentdialogerna tillsammans med styrelsemedlemmarnas relationer till intressenterna säkerställer hållbarhetsstrategier och hållbarhetsmål som är relevanta och välförankrade både i verksamheten och i respektive intressentgrupp.

Styrelserna har fyra ordinarie möten per år där nyckeltal kopplade till hållbarhetsmålen rapporteras, exempelvis utsläppssiffror från verksamheten, aktier och fastigheter. Styrelserna har därmed möjlighet att sätta in åtgärder vid eventuella avvikelser. Till de ordinarie styrel-

semötena tillkommer workshops med fokus på riktningen framåt. Arbetet i styrelserna utvärderas enligt Svensk kod för bolagsstyrning genom en årlig webbenkät. Bolagsstämman är det högsta beslutande organet och där väljs styrelsernas ledamöter och ordförande.



Ledningens roll

KPA Pensions vd ansvarar för företagets hållbarhetsarbete inom de ramar och riktlinjer som styrelserna beslutat. Tillsammans med företagsledningen säkerställer vd att affärsplanen inkluderar hållbarhetsmål. Affärsområdes- och enhetschefer ansvarar sedan för att implementera och bedriva hållbarhetsarbetet inom sina respektive ansvarsområden. KPA Pension är också representerad i den koncerngemensamma hållbarhetskommittén som bereder beslut i hållbarhetsrelaterade frågor.

Gemensamma funktioner

Vår koncerngemensamma avdelning Kapitalförvaltning och hållbarhet har ett övergripande ansvar för att samordna, utvärdera och rapportera hela koncernens hållbarhetsarbete samt att utgöra stöd för övriga affärsområden och enheter i hållbarhetsrelaterade frågor. Riskfunktionen och internrevisionen ansvarar för oberoende uppföljning och utvärdering av riskhantering och intern kontroll relaterad till hållbarhetsarbetet.

Ordning och reda

Interna regelverk

Interna regelverk utgörs av policyer, riktlinjer och instruktioner som är styrande för verksamheten. Policyer fastställs av styrelserna, riktlinjer beslutas av vd, och instruktioner kan fastställas av chefer. Regelverken, som ses över årligen, finns att läsa på vårt intranät och ingår i utbildningar för medarbetare. Regelverken följs upp av organisationen, genom extern- eller intern revision samt genom klagomålshantering och incidentrapportering.

Viktiga styrdokument	
Miljö och klimat	Människor och samhälle
Ägarpolicy och investeringskriterier	Arbetsmiljöpolicy
Hållbarhetspolicy	Integritet och dataskyddspolicy
Reseriktlinjer	Penningtvättspolicy
Riktlinjer för fondutbud	Riktlinjer diskriminering, sexuella trakasserier och repressarier
Inköpsriktlinje	Riktlinjer mångfald
Policy riskhantering	Etiska regler

Om kunden inte är nöjd

Vi tar våra kunders synpunkter på allvar och kundinsikter är en viktig del av vårt förbättringsarbete. En strukturerad hantering av kundklagomål är dessutom ett krav från Finansinspektionen. Vi har därför en tydlig process som startar med att kundklagomål och synpunkter registreras i ett system som alla medarbetare har tillgång till. Kundklagomålen analyseras, prioriteras och leder därefter till beslut. De allra flesta åtgärder kan avslutas direkt vid registrering men många kundinsikter tas omhand i vårt kundinsiktsarbete och leder till förbättringar och förändringar i rutiner, processer och system.

Hantering av kundklagomål dokumenteras och rapporteras halvårsvis till företagsledningen. Förbättringsåtgärder och förebyggande arbete omhändertas inom verksamhetens befintliga processer för utveckling och förändring. En kund som är missnöjd med vårt beslut i ett ärende erbjuds ett snabbt, enkelt och kostnadsfritt omprövningsförfarande. Beroende på vad klagomålet gäller kan det hanteras av Kundombudsmannen (en gemensam funktion i Folksamgruppen), rådgivning- och skiljenämnden eller en arbetsgivare. Instruktioner om hur kunden ska gå till väga finns i de brev som innehåller beslut.

Kundklagomål	2024	2023	2022
Antal registrerade	1700	800	450

Under 2024 registrerades närmare 1700 kundklagomål, jämfört med knappt 800 året innan. Våra analyser har visat att den ökade volymen består av kundklagomål men även synpunkter, önskemål och behov som framkommit i vår kundinsiktsbaserade utveckling där vi på ett mer strukturerat sätt än tidigare tar till vara på kundernas synpunkter.

Etik, antikorruption och incidenthantering

Alla som jobbar på KPA Pension ska känna till våra etiska regler och hur vi ska agera om något inte står rätt till. En viktig del av vår affäretik gäller arbetet med antikorruption och vi har nolltolerans mot mutor. De interna reglerna för att förebygga korruption finns tillgängliga för alla medarbetare, bland annat genom vårt intranät. Medarbetarna ska även genomföra obligatoriska regelverksutbildningar som bland annat omfattar intressekonflikter, incidenthantering och etik. Företagsledningen är ansvarig för reglerna och för de övergripande processer som finns i verksamheten. Respektive chef ansvarar för att sprida information och vägleda sina medarbetare inom dessa frågor. Samtliga medarbetare ska genomföra regelbundna digitala utbildningar inom etik och antikorruption.

En incident är en oönskad händelse som förorsakat, eller kunnat förorsaka, skada för kunder, varumärke, ekonomi, anställda eller regel- och avtalsefterlevnad. Alla medarbetare ansvarar för att rapportera incidenter i ett rapporteringsverktyg som finns tillgängligt på intranätet. Det finns också en extern funktion för visselblåsning, där anmälningar kan göras anonymt. Allvarigare incidenter rapporteras till styrelserna.

Trots att våra produkter i praktiken inte kan användas i penningtvättssyfte eller för finansiering av terrorism, genomför vi kontinuerliga riskbedömningar. Försäkringarna tecknas vid anställning där arbetsgivarna betalar in premierna. Pengarna är därefter låsta under lång tid för att sedan betalas ut under flera år.

KPA Pension har inte hanterat något bekräftat fall av korruption under 2024. Det har inte inkommit någon rapportering genom visselblåsning. Vi har heller inte tilldelats någon sanktion eller böter under året för brott mot lagar och bestämmelser.

Riskhantering och intressekonflikter

För att uppfylla åtaganden mot kunder, efterleva legala krav och nå målen för verksamheten behöver vi hantera och följa upp risker. Det är KPA Pensions compliancefunktion som ansvarar för att identifiera, övervaka och rapportera risker kopplade till externa eller interna regler för den tillståndspliktiga försäkringsverksamheten. De kontrollerar, följer upp och utvärderar regelefterlevnaden av policyer, riktlinjer och instruktioner samt stöttar verksamheten och ledningen i dessa frågor. Hållbarhetsrisker och klimatrelaterade risker ingår i vår riskhanteringsprocess men hanteras även inom ramen för TCFD.

[> Läs mer på sidan 62](#)

KPA Pension har processer och policyer för hur intressekonflikter ska hanteras. Tydliga ansvarsfördelningar och beslutsvägar, tillsammans med regelverk och utbildningar, hjälper oss att hantera eventuella intressekonflikter. Inför beslut där det finns risk för intressekonflikt ska en intressekonfliktsanalys upprättas. Vid större investeringar genomförs alltid en intressekonfliktsanalys. Hanteringen av intressekonflikter vid val av ledamöter till styrelsen regleras i valberedningens instruktion.

Samarbeten och ramverk

KPA Pension ställer sig bakom en rad internationella samarbetsinitiativ, ramverk och överenskommelser, ibland i eget namn och ibland som en del av Folksamgruppen.

- Agenda 2030 och de globala målen
- Climat Action 100+
- Investors Integrity Forum (IIF)
- Nettonollalliansen – Net-Zero Asset Owner Alliance
- PRI FN:s principer för ansvarsfulla investeringar
- Sustainable Finance
- TCFD (Task-force on Climate-related Financial Disclosures)
- Finance for Biodiversity Pledge

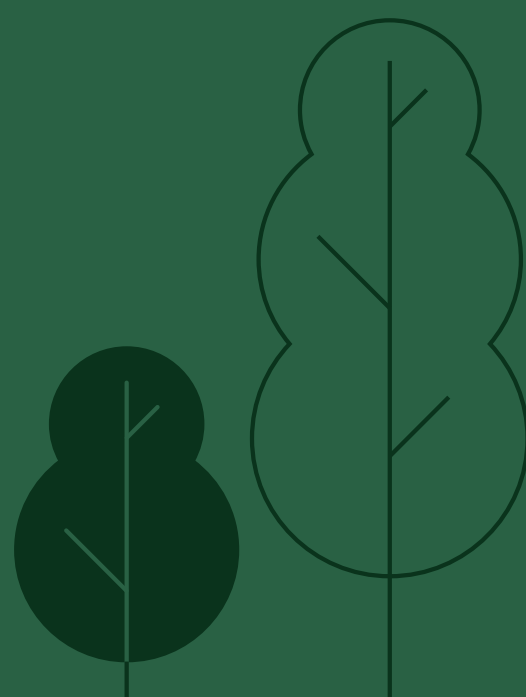
Sustainable Finance

Sustainable Finance är EU-kommissionens handlingsplan för hållbara finanser. För att begränsa den globala uppvärmningen till max två grader, helst en och en halv grad, behöver vi ställa om finansiella flöden i en mer hållbar riktning. Sustainable Finance är till stora delar ett lagstiftningspaket som syftar till att tydliggöra vad som är en hållbar investering och ställer ytterligare informationskrav på finansiella aktörer som tillhandahåller hållbara produkter att informera om det på ett tydligt och enhetligt sätt. KPA Pension har en helhets-syn på implementeringen av EU-kommissionens handlingsplan. Arbetet sker koncernövergripande och tvärfunktionellt. Eftersom ambitionen med regelverken handlar om att göra det lättare för kunderna att fatta mer välinformerade beslut kopplat till hållbara investeringar, är vår ambition att implementera regelverken på ett så kundvänligt sätt som möjligt och att aktivt följa kommissionens och de europeiska tillsynsmyndigheternas arbete. Att KPA Pension lyckas med ett långsiktigt hållbarhetsarbete är avgörande och därför har vi tydligare än tidigare integrerat hållbarhetsfrågor i strategier och affärsplaneringsprocesser.



Appendix

GRI-index.....	59
TCFD-index	62
Om redovisningen.....	63



GRI-index

GRI 1 – 3 är upprättad enligt GRI Standards 2021.

Ekonomiska, miljömässiga och sociala standarder rapporteras enligt GRI 2016.

Upplysningar	Avsteg/Kommentar	Sida
Uttalande om användning		
GRI 1: Foundation 2021		
GRI 2: Generella upplysningar		
Om redovisningen		
2-1	Organisationsprofil	12 – 13
2-2	Enheter som ingår i redovisningen	12
2-3	Rapporteringsperiod, redovisningscykel	63
2-4	Förändringar av tidigare lämnad information	63
2-5	Externt bestyrkande	63
Marknadsaktiviteter och anställda		
2-6	Marknadsaktiviteter, värdekedja och affärsmässiga relationer	6 – 11
2-7	Anställda	46 – 51
2-8	Icke anställd personal	Rapporterar endast anställda
Hållbarhetsstyrning		
2-9	Styrning och struktur	53 – 57
2-10	Utnämningar till styrelser	53 – 54
2-11	Ordförandepost i styrelse	53 – 54
2-12	Högsta styrande organets roll i väsentlighetsanalysen	53 – 54
2-13	Högsta styrande organets delegering av ansvar för bolagets påverkan på omvärldsfaktorer	53 – 54
2-14	Högsta styrande organets roll i hållbarhetsrapporteringen	53 – 54, 63
2-15	Intressekonflikter	50, 56 – 57
2-16	Rapportering av allvarliga incidenter till styrelse	56

2-17	Styrelsens samlade kompetens		53 – 54
2-18	Utvärdering av styrelsernas prestationer	Redogör inte för beslut och åtgärder kopplat till utvärdering	

Strategier, policyer och tillämpning

2-19	Ersättningspolicy		50
2-20	Process för bonuspolicy		50
2-21	Storlek på årlig kompensation		50
2-22	Vd-ord		4 – 5
2-23	Policyåtaganden	6 – 8, 31 – 34, 40 – 42, 57	
2-24	Tillämpning av policyåtaganden	6 – 8, 31 – 34, 40 – 42, 57	
2-25	Hantering av negativ påverkan	31 – 34, 40 – 43	
2-26	Rutiner för incidenter och klagomål		55 – 56
2-27	Efterlevnad av lagar och regler		56
2-28	Medlemskap i organisationer		43, 57

Intressentdialoger

2-29	Tillvägagångssätt vid intressentdialoger		17 – 21
2-30	Antal anställda som omfattas av kollektivavtal		46

GRI 3: Väsentlighetsanalys

Upplýsingar om väsentliga frågor

3-1	Process för att prioritera väsentliga frågor		17 – 19
3-2	Sammanställning av väsentliga frågor		17 – 18, 22 – 23
3-3	Styrning av väsentliga frågor		53 – 54

Ekonomiska standarder GRI 2016

3-3 (GRI 2021)	Styrning ekonomiska standarder		53 – 54
201-2	Finansiell påverkan och andra risker och möjligheter på grund av klimatförändringarna		33 – 34
203-1	Investeringar i infrastruktur och stöd åt tjänster	27 – 28, 37 – 28	
203-2	Betydande indirekt påverkan		31 – 34
205-2	Information och utbildning om policyer och processer kring antikorrupktion		56
205-3	Bekräftade fall av korrupktion och eventuell hantering och åtgärd		56

Miljömässiga standarder GRI 2016

3-3 (GRI 2021)	Styrning miljömässiga standarder	31 – 34, 38, 40 – 43
305-1	Direkta utsläpp av växthusgaser (scope 1)	41 – 43
305-2	Indirekta utsläpp av växthusgaser (scope 2)	41 – 43
305-3	Andra direkta utsläpp av växthusgaser (scope 3)	41 – 43

Sociala standarder GRI 2016

3-3 (GRI 2021)	Styrning sociala standarder	46 – 50
401-1	Nyanställning och personalomsättning	48
405-1	Mångfald i styrelser, ledning och bland anställda	Avsteg avseende ålder samt information om minoritetsgrupper
405-2	Kvinnors grundlön och ersättning i förhållande till mäns	50
406-1	Antal fall av diskriminering samt eventuella åtgärder	49

TCFD-index

Upplysning	Sida
Styrning	
Styrelsens tillsyn över klimatrelaterade risker och möjligheter	33, 53 – 54
Ledningens roll vad gäller bedömning och hantering av klimatrelaterade risker och möjligheter	54
Strategi	
Klimatrelaterade risker och möjligheter	33 – 34
Påverkan av klimatrelaterade risker och möjligheter	33 – 34
Motståndskraften för olika klimatrelaterade scenarier	33 – 34
Riskhantering	
Organisationens process för att identifiera och bedöma klimatrelaterade risker	33 – 34
Processer för att hantera klimatrelaterade risker	33 – 34
Processer för att identifiera, bedöma och hantera klimatrelaterade risker i organisationens övergripande riskhantering	31, 33 – 34
Mätetal och mål	
Mätetal som används av organisationen för att bedöma klimatrelaterade risker och möjligheter i linje med dess strategi och risk managementprocess	31, 33 – 34
Rapportering avseende utsläpp av växthusgaser (GHG): Scope 1, Scope 2 och Scope 3 och de relaterade riskerna	33 – 34
Organisationens mål för att hantera klimatrelaterade risker och möjligheter samt avkastning gentemot målen	32, 33 – 34

Om redovisningen

KPA Pensions hållbarhetsredovisning är upprättad enligt GRI Standards och avser perioden 1 januari 2024 till 31 december 2024. Redovisningen omfattar hela KPA Pension om inget annat anges, dvs KPA AB, KPA Tjänstepensionsförsäkring AB samt KPA Pensions-service AB. Rapporteringen sker årligen med publicering i mars. Hållbarhetsredovisningen för 2024 har inte varit föremål för översiktlig granskning av revisorer. Eftersom hållbarhetsredovisningen utgör lagstadgad hållbarhetsrapportering för KPA Tjänstepensionsförsäkring, i enlighet med ÅRFL, med hänvisning till ÅRL, har revisor (EY) säkerställt att hållbarhetsredovisningen uppfyller de lagstadgade kraven. I övrigt har inga väsentliga förändringar skett mot föregående års redovisning. Rapportering enligt Task Force on Climate-related Financial Disclosures (TCFD) är integrerad i hållbarhetsredovisningen. Ett TCFD-index har upprättats i enlighet med TCFDs upplysningskrav.

> Läs mer på sidan 62

Folksamgruppen har en gemensam process för insamling av hållbarhetsdata. I några fall där det inte går att få fram siffror för KPA Pension har vi använt en beräkningsnyckel som baserar sig på andelen KPA-anställda vid respektive kontor. Redovisningen sker årligen och ingår i KPA Pensions uppföljning och rapportering av hållbarhetsarbetet. KPA Pension använder förutbestämda definitioner och dokumenterar rutiner för insamling och kontroll av data.

I vissa fall redovisas ett jämförelseår för att läsarna ska kunna följa hållbarhetsarbetets utveckling. 2023 års resultat står då inom parentes. Vid fler jämförelseår presenteras siffrorna i tabellform.

Hållbarhetsrelaterade upplysningar finns i respektive förvaltningsberättelser samt i bilagor tillhörande KPA Tjänstepensionsförsäkring ABs förvaltningsberättelse. Årsredovisningar för KPA AB, KPA Tjänstepensionsförsäkring AB och KPA Pensions-service AB publiceras på kpa.se.

Hållbarhetsredovisningen beslutas på KPA ABs styrelsemöte och utgör informationspunkt på KPA Tjänstepensionsförsäkrings samt KPA Pensions-service styrelsemöten.

Kontaktperson för hållbarhetsredovisningen är projektledare Charlotta Tembert:
charlotta.tembert@kpa.se

KPA Pension är det ledande pensionsbolaget inom kommunsektorn. Sedan starten 1922 har vi erbjudit våra kunder konkurrenskraftiga pensions- och försäkringslösningar. KPA Pension är också pensionsbolaget som tänker ett steg längre. Vi vill ge våra kunder en trygg pension i en hållbar värld och tar därför ett aktivt samhällsansvar.

KPA Pension har idag hand om pensionen åt drygt 2,3 miljoner anställda och tidigare anställda inom kommun, region och kommunala bolag.

Vi ägs till 60 procent av Folksam och till 40 procent av Sveriges Kommuner och Regioner.