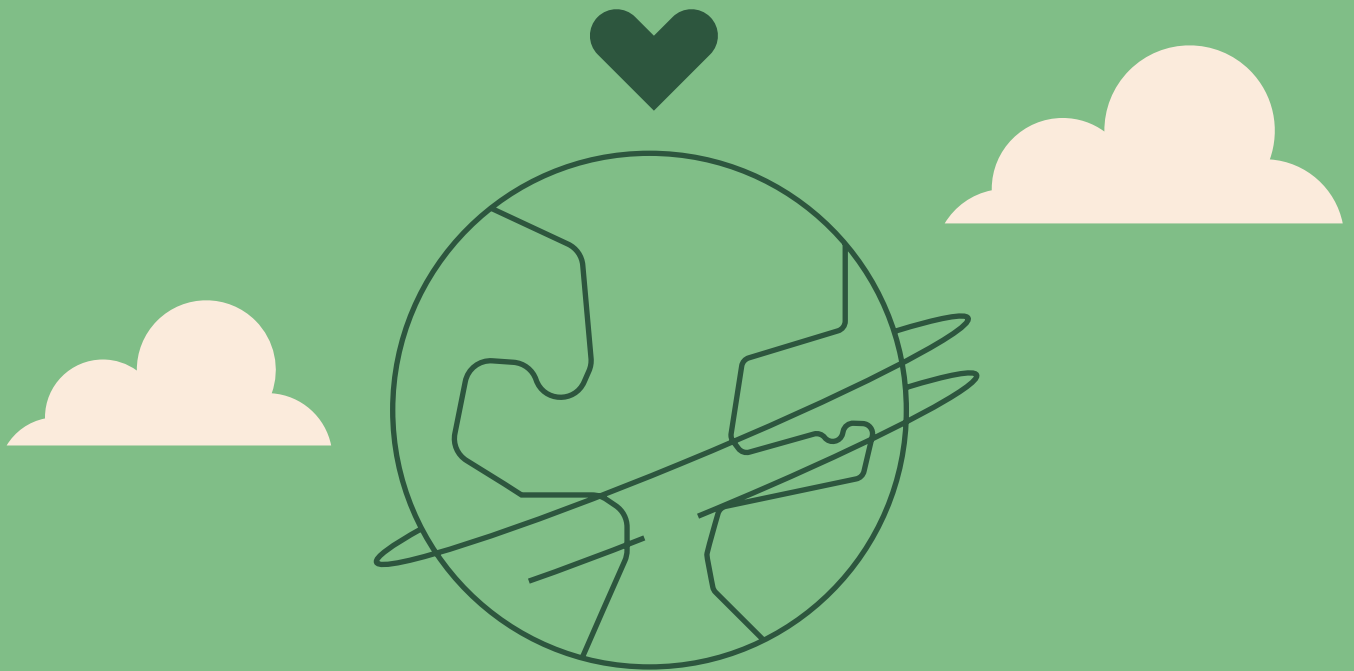


Hållbarhets- redovisning 2021





KPA Pension tar hand om tjänstepensionen åt två miljoner människor och administrerar pensionen åt majoriteten av Sveriges kommuner, regioner och kommunala bolag.

Därför har vi stora möjligheter att vara en positiv kraft för kunderna, samhället och inte minst klimatet.

Vi har arbetat med hållbarhet i många år, det är en naturlig del av vårt varumärke. Vårt hållbarhetsarbete utgår från visionen att våra kunder ska känna sig trygga i en hållbar värld. Vi integrerar hållbarhetsarbetet i våra erbjudanden, i våra investeringar och i vår verksamhet. Det skapar bra förutsättningar för långsiktig framgång. Vårt mål är att vara branschledande när det gäller hållbarhet.

Vi ska också bedriva ett hållbarhetsarbete som är intressant att granska. Samtidigt som vi vill berätta om det vi är stolta över är det viktigt att vi är transparenta. Det hjälper våra kunder att själva bilda sig en uppfattning och göra informerade val. Med den här rapporten vill vi visa hur KPA Pension arbetar med hållbarhet över tid, och särskilt vad vi gjorde och åstadkom under året som gått.

Innehåll

	Sidan
Vd har ordet.....	5
Det här är KPA Pension.....	6
Hållbarhetsåret 2021.....	8
2021 i siffror.....	16
Klimatförändringar – Risker och möjligheter	18
Tjänstepensionsbolaget för kommuner och regioner.....	20
Vi och vår omvärld.....	24
Vårt bidrag till Agenda 2030.....	35
Hållbarhetsfokus ger våra målområden.....	38
Miljö och klimat	40
Ansvarsfull kapitalförvaltning	50
Hållbara städer och samhällen	66
Ekonomisk styrka	76
Hållbart arbetsliv	80
Hållbarhetsstyrning.....	96
GRI-index.....	102

KPA Pensions hållbarhetsredovisning omfattar samtliga KPA-bolag, om inget annat anges. KPA Pension är ett gemensamt varumärke där följande bolag ingår:

- KPA AB 556527-7182
- KPA Tjänstepensionsförsäkring AB (KPA Pensionsförsäkring AB) 516401-6544
- KPA Tjänstepension AB (KPA Livförsäkring AB) 502010-3502
- KPA Pensionservice AB 556569-1077

” En trygg och bra pension handlar inte bara om vad som finns i plånboken utan också vad det är för värld vi kommer att bli gamla i ”



Vd har ordet

Att tillträda som ny vd mitt i en pandemi är en speciell erfarenhet. De första gångerna jag fysiskt besökte kontoret gapade det tomt. Med det gjorde det däremot inte på våra kunders arbetsplatser. Det är de som arbetar inom vård, skola och omsorg som fått dra det tyngsta lasset under pandemin. För mig har det därför känts extra motiverande och viktigt att alla vi som arbetar på KPA Pension gör allt vi kan för att ni ska få en så trygg och bra pension som möjligt.

En trygg och bra pension handlar inte bara om vad som finns i plånboken utan också vad det är för värld vi kommer att bli gamla i. Som pensionsbolag har vi ett stort förvaltad kapital och hur vi väljer att investera dessa pengar påverkar inte bara våra kunders pensioner utan kan också bidra till en hållbar värld. Kraftiga insatser behövs här och nu om vi ska kunna nå 1,5-graders målet. Utsläppstunga sektorer måste ställa om och samhällen behöver både förebygga och lindra effekterna av klimatförändringarna. Detta gäller även här hemma i Sverige. Under hösten besökte jag ett antal kommuner för att fånga upp deras behov och förväntningar på oss som leverantör. Men också för att diskutera hur KPA Pension kan bidra till deras arbete med klimatomställning. Min uppfattning är att många kommuner kommit långt i sitt arbete men att utmaningarna kan variera. Sveriges kommuner och regioner är våra viktigaste kunder. Därför hoppas jag att de ser på KPA Pension som en naturlig samarbetspartner i deras gröna omställning.

Klimatförändringarna är globala och ibland behöver vi också arbeta över landsgränserna. Därför är jag extra stolt över att KPA Pension som en del i Folksamgruppen är en av initiativtagarna till Nettonollalliansen där en rad institutionella investerare världen över gått samman kring målet att ha netto noll i investeringsportföljerna till år 2050. Det samlade kapitalet är hela 90 000 miljarder kronor. Det är pengar som kan göra verklig skillnad.

Den sociala aspekten är en viktig del av vårt hållbarhetsarbete. Vi har i flera år lyft frågan om jämställda pensioner. Under året släppte vi rapporten "Jämställda pensioner" där resultatet visar att ökad kunskap om pensionssystemet leder till att man gör medvetna val som väger in pensionen. Därför ska vi fortsätta att informera våra kunder om hur livsval påverkar pensionen.

Jag vill leda en organisation där vi är öppna, toleranta och har respekt för varandra. Ett verktyg är vår hbtqi-certifiering som bidragit till ökade kunskaper om normer och hur utsatt det kan vara för den som befinner sig utanför normen. Den kunskapen är viktig inte bara för vår egen organisation utan också för hur vi behandlar kunder, samarbetspartners och hur vi agerar i privata sammanhang.

Jag tror på ett transparent hållbarhetsarbete. Genom att rapportera och informera bidrar vi till en ökad medvetenhet som i sin tur kan leda till efterfrågan på hållbara finansiella produkter. Och ett hållbarhetsarbete som bedöms och granskas kan inte slå sig till ro, utan kommer att fortsätta att förbättras.

Camilla Larsson, vd KPA Pension



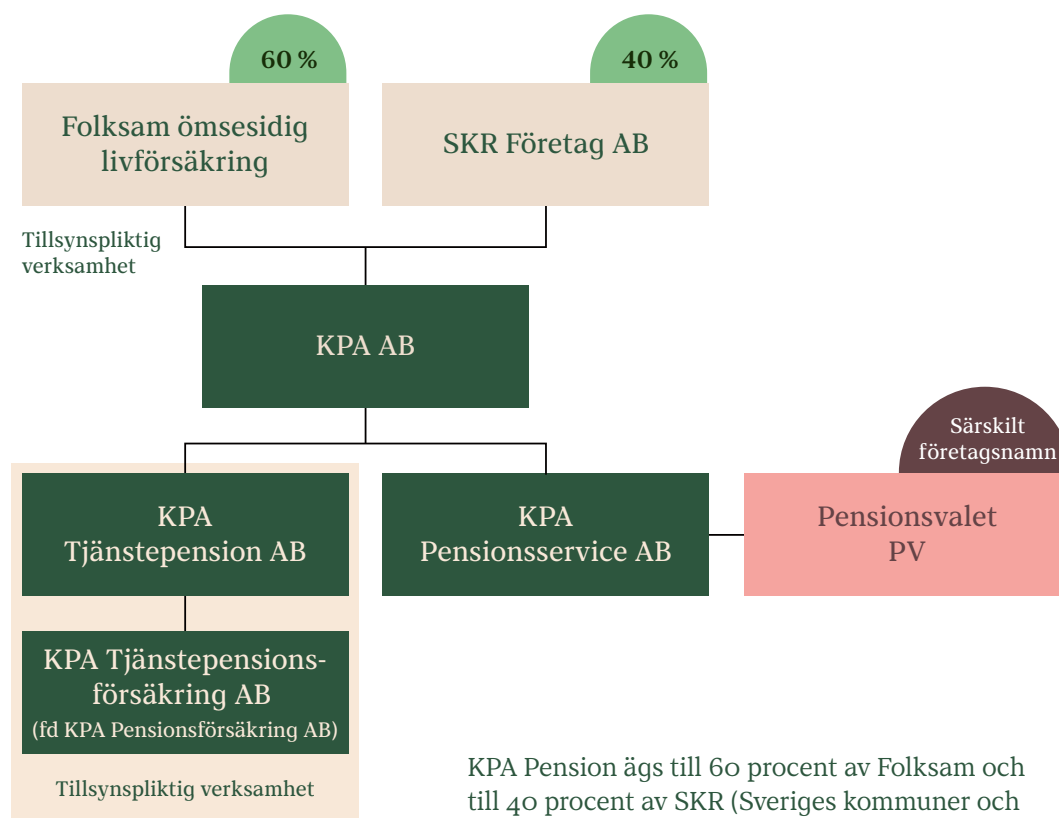
Det här är KPA Pension

KPA Pension består av följande bolag:

- KPA AB
- KPA Tjänstepension AB (KPA Livförsäkring AB)
- KPA Tjänstepensionsförsäkring AB (fd KPA Pensionsförsäkring AB)
- KPA Pensionservice AB

Samtliga KPA-bolag bedriver verksamhet under det gemensamma varumärket KPA Pension som erbjuder traditionell pensionsförsäkring, fondförsäkring, livförsäkring, pensionsadministration, utbildning, konsulttjänster, valcentral och kapitalförvaltning med hållbar inriktning.

KPA Tjänstepensionsförsäkring AB drivs, liksom sitt moderföretag KPA Tjänstepension AB, enligt ömsesidiga principer. Företagen får inte dela ut vinst och konsolideras inte. Allt överskott återförs till försäkringstagarna. Samtliga KPA-företag bedriver verksamhet under det gemensamma varumärket KPA Pension. Verksamheten finns bara i Sverige.



KPA Pension ägs till 60 procent av Folksam och till 40 procent av SKR (Sveriges kommuner och regioner). Våra medarbetare arbetar på huvudkontoret i Stockholm eller på kontoret i Sundsvall. På båda orterna delar vi kontorsyta med Folksam. Vi har ingen verksamhet utanför Sverige.



Organisationsförändringar

För att förbättra kundupplevelsen för våra arbetsgivarkunder och göra det enklare att komma i kontakt med oss har vi samlat ansvaret för kundmötet i den nya avdelningen Kundmöte arbetsgivare.

Vi blir tjänstepensionsföretag

Den 15 december 2019 trädde lagen om tjänstepensionsföretag i kraft, varigenom EU:s andra tjänstepensionsdirektiv (IORP II) genomfördes i Sverige. KPA Tjänstepension AB blev det första tjänstepensionsföretaget att fullt ut ansluta sig till tjänstepensionsdirektivet IORP II. Näst på tur var KPA Pensionsförsäkring AB som den 1 januari 2022 anslutit sig till direktivet. Samtidigt har bolaget bytt namn till KPA Tjänstepensionsförsäkring AB.



Hållbarhetsåret 2021

Vi lämnar återigen ett år bakom oss som dominerats av coronapandemin. Men trots pandemins fortsatta härjningar har klimatet åter hamnat i fokus. När IPCC kom med sin nya rapport blev det ännu tydligare att vi behöver skynda på omställningen om vi ska ha en chans att nå 1,5-gradersmålet eller ens tvågradersmålet. Rapporten bekräftar också att effekterna av klimatförändringarna redan nu drabbar samtliga kontinenter.

Samtidigt som vi behöver göra allt vad vi kan för att bromsa utsläppen, måste vi hantera konsekvenserna av klimatförändringarna som redan är ett faktum. I Sverige drabbades Gävle under sommaren av skyfall som orsakade kraftiga översvämningar. Detta är bara ett exempel som visar på vilka utmaningar kommuner och regioner står inför. För att hantera pågående klimatförändringar och samtidigt minska klimatpåverkan krävs omfattande klimatstrategier men också stora investeringar. Kommuner och regioner har ambitiösa klimatmål och flera har uttalat mål om nettonollutsläpp redan till år 2030.

Under klimattoppmötet i Glasgow, COP26, enades slutligen världens länder, efter långa och svåra förhandlingar, om en gemensam väg mot Agenda 2030. Överenskommelsen innehåller för första gången "fossila bränslen" som en del i klimatproblematiken och slår fast att och att länderna ska fasa ner kol och fossila subventioner. Resultatet kan ses som en grundförutsättning för att påskynda klimatarbetet och ett steg för att nå 1,5-gradersmålet, men det kommer att krävas kraftfulla åtgärder utöver detta.



Januari

Tillsammans med andra investerare uppmanar vi den brittiska banken HSBC att lansera en tydlig strategi och ett tydligt mål för att minska exponeringen mot fossila tillgångar.

Februari

Deltar i globalt investerarpopp för en jämn fördelning av vacciner mellan fattiga och rika länder. Uppropet som riktas mot politiker och globala läkemedelsföretag samlar över 150 investerare som samtidigt åtar sig att bedriva påverkansarbete mot läkemedelsbolagen.

Mars

Bäst på hållbarhet i pensionsbranschen, enligt Sveriges konsumenter. För tionde året i rad utses KPA Pension till det mest hållbara pensionsbolaget av Sustainable Brand Index.

April

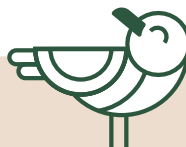
Antar nya klimatmål till 2025 som innebär att klimatavtrycket från aktier, företagsobligationer och fastigheter ska minska med 29 procent.

Maj

Vi investerar 500 miljoner kronor i en grön obligation som ska finansiera en hållbar simhall i Linköping.

Juni

Deltar, tillsammans med flera andra institutionella investerare, i ett globalt uppdrag rörande mänskliga rättigheter i Myanmar.



Juli

Investerar 1,8 miljarder kronor i fond som ska finansiera företag som ställer om till hållbara affärsmodeller.

Augusti

För att visa vårt ställningstagande för allas lika rättigheter lyser vi upp Folksamskrapan i regnbågsfärgerna under Prideveckan i Stockholm.

September

27 september uppmärksammar vi för elfte året i rad Tjänstepensionens dag. I år stod 83-åriga influencern Lady Silver i centrum för kampanjen.

Oktober

KPA Pension är värd för konferens för den europeiska samarbetsorganisationen EAPSPI, European Association of Public Sector Pension Institution. Fokus är coronapandemins effekter på tjänstepensionen i de olika länderna.

November

I samband med klimattoppmötet i Glasgow investerar KPA Pensionsförsäkring AB 750 miljoner kronor i en fond för klimatomställning och klimatanpassning i utvecklingsländer.

December

Finansinspektionen godkänner KPA Pensionsförsäkring AB:s ansökan om att omvandla bolaget till tjänstepensionsföretag. Bolaget byter samtidigt namn till KPA Tjänstepensionsförsäkring AB.

I dialog med kommuner och regioner

Som pensionsbolaget för kommuner, regioner och deras anställda är vi engagerade i deras utmaningar. I dialog med kommunerna vill vi vara delaktiga i den gröna omställningen. Under hösten genomförde vi därför ett antal kommundialoger där vi tillsammans med vd Camilla Larsson åkte till ett antal kommuner som kommit långt i sitt klimatarbete. Syftet med mötena var att på plats diskutera kommunernas utmaningar och behov av finansiering.

Under året har vi träffat Norrköpings, Lunds, Malmö, Vellinge och Sundsvalls kommuner. De har alla identifierat behov till följd av klimatförändringarna. Det handlar bland annat om översvämningsskydd, moderna ventilationssystem, solskydd och utbyggnad av infrastruktur. Vi kommer att fortsätta med kommundialogerna under de kommande åren med hopp om att det kan leda till konkreta investeringar som kommer kommunerna, invånarna och pensionsspararna till godo.

Nettonollutsläpp från placeringsportföljerna

KPA Pension är, som en del i Folksamgruppen, en av sju initiativtagare till den globala investeraralliansen UN-Convened Net Zero Asset Owner Alliance, även kallad Nettonollalliansen. Medlemmarna har åtagit sig att deras placeringsportföljer ska visa nettonollutsläpp av växthusgaser senast 2050. Alliansen har idag ett stort antal medlemmar i världen med ett samlat värde som uppgår till 90 000 miljarder kronor. Målet med alliansen är att medlemmarna tillsammans ska agera för att bidra till Parisavtalet och 1,5-gradersmålet.

Nytt delmål till år 2025

Under året satte KPA Pension tillsammans med Folksam ett nytt delmål till 2025 för placeringsportföljerna, där klimatavtrycket från aktier, företagsobligationer och fastigheter ska minska med 29 procent. Utsläppsmålet ska i första hand nås genom att påverka de bolag vi investerar i att minska sina utsläpp samt att de ska anta vetenskapligt förankrade klimatmål. Men om ett specifikt bolag inte visar tillräcklig vilja eller förmåga att ställa om verksamheten i linje med målen i Parisavtalet, kan det bli aktuellt att sälja. Vi har också antagit mål för att främja tillgången av gröna investeringar, bland annat genom dialog och andra aktiviteter för att uppmuntra emittenter och andra aktörer i primärmarknaden att skapa klimatanpassningsstrategier. Läs mer på sidan 62.

Pensionspengar bidrar till klimatomställning i utvecklingsländer

Under klimattoppmötet COP26 i Glasgow var finansiering av klimatomställning i utvecklingsländer en av de hetaste frågorna. Redan i inledningstalet framhöll FN:s generalsekreterare Nettonollalliansen som ”gold standard” för trovärdiga åtaganden och transparenta mål. I samband med ett seminarium där Michael Kjeller, chef för Kapitalförvaltning och hållbarhet i Folksamgruppen, var en av talarna presenterades en ny fond, Emerging Market Climate Action strategy (EMCA). Bakom fonden står Europeiska investeringsbanken (EIB) och Allianz som också var med att skapa Nettonollalliansen.

KPA Pension går in med 750 miljoner kronor i fonden som ska fokusera på förnybar energi och energieffektivisering i utvecklingsländer i Afrika, Asien, Latinamerika och Mellanöstern.

Nettonollutsläpp från verksamheten

Vårt viktigaste klimatrelaterade interna mål är att vi ska ha nettonollutsläpp från vår egen verksamhet till år 2030. Det är ett mål som vi delar inom hela Folksamgruppen. Att vi som investerare har satt egna utsläppsmål är en viktig signal till omvärlden. För att vi ska ha en trovärdighet i de krav vi ställer på våra tillgångar, behöver vi själva visa att vi har ett strategiskt hållbarhetsarbete som mäts och rapporteras. Vårt eget hållbarhetsarbete kan också bidra till en ökad medvetenhet hos kunderna och uppmuntra deras efterfrågan på hållbara produkter och tjänster. Läs mer på sidan 78.

Sustainable Finance

Under året har vi arbetat med EU:s nya handlingsplan Sustainable Finance. Det är ett omfattande initiativ som ska säkerställa gemensamma riktlinjer för finanssektorn. En viktig del är Taxonomiförordningen som ska tydliggöra vilka investeringar som får kallas gröna. Regelverket började gälla 2021 och ska implementeras de kommande åren.

Syftet med Sustainable Finance är ökad transparens och bättre möjligheter för investerare att välja hållbart. Det kommer att underlätta för oss i pensionsbranschen att utvärdera möjliga investeringar samtidigt som kraven på att redovisa och jämföra våra investeringars påverkan på hållbarhet ökar. Läs mer på sidan 19.



Vi blir äldre och piggare

Medellivslängden ökar. Detta påverkar pensionssystemet eftersom pensionen ska räcka längre. Därför har lägsta åldern för att ta ut allmän pension höjts till 62 år. Men det var bara första steget i en långsiktig plan för förändringar av pensionsåldern. Även tjänstepensionerna påverkas av att vi blir allt äldre. Bland våra kunder, anställda i kommuner och regioner, är det ofta yrket som avgör när man väljer att gå i pension. Läkare, lärare och barnmorskor väljer ofta att jobba efter 65 år medan undersköterskor, hemtjänstpersonal och städare tar ut pensionen tidigare. För oss är frågan viktig då vi har ett ansvar att informera kunden om hur storleken på tjänstepensionen påverkas av vid vilken ålder man tar ut den. Därför har vi under året utvecklat en digital tjänst där kunden själv kan se storleken på egna pensionen vid olika uttagstider.

De som väljer att fortsätta arbeta gör det för att få en bättre ekonomi men också för att det får dem att må bra och känna sig behövda. Dessutom uppskattar de att själva kunna styra över sin arbetstid. De som istället valde att gå i pension tidigare motiverade det med fysiska och psykiska påfrestningar, men även låga löner. (Kantar Sifo 2019).

Ökad kunskap en nyckel till jämställda pensioner

KPA Pension har under flera år lyft frågan om varför kvinnors pensioner är lägre än mäns. Frågan är viktig för oss. Närmare 80 procent av våra kunder är kvinnor och många arbetar i sektorer med lägre löner. Hur kommer det sig att kvinnor får mindre i pension än män, när vi har ett könsneutralt pensionssystem? För att få svar på frågan lät vi genomföra en undersökning där vi konstaterar att män skattar sin kunskap om pensionssystemet högre än kvinnor och att denna kunskap bidrar till livsval som gynnar pensionen. En viktig

slutsats är att det finns ett informationsbehov som är särskilt uttalat hos kvinnor. Tillsammans med andra aktörer behöver vi bli bättre på att visa hur olika livsval påverkar pensionen. Utöver detta finns en strukturell ojämställdhet som avspeglas i normer och beteenden. Detta påverkar egna beslut men också arbetsliv och pensioner. Läs mer om vår undersökning på sidan 94.

Ett hållbarhetsarbete som tål att granskas

Vårt hållbarhetsarbete jämförs och granskas av både av konsumenter och aktörer i pensionsbranschen. Det är så det ska vara. Branschens och kundernas bedömningar utgör viktig information när vi följer upp vårt hållbarhetsarbete och tar fram nya strategier och mål.

Sveriges mest hållbara pensionsbolag, enligt konsumenterna

För tionde året i rad utsågs vi till Sveriges mest hållbara pensionsbolag av svenska konsumenter i Sustainable Brand Index årliga mätning. Det är ett kvitto på att konsumenterna har förtroende för vårt arbete med hållbarhet och att hållbarhet är en del av vårt varumärke. Detta bekräftas också av vår återkommande varumärkestracking som visar att varumärket står sig starkt i jämförelse med andra aktörer på marknaden.



Olika sätt att bedöma pensionsbolagens hållbarhetsarbete

Branschens bedömningar av pensionsbolagens hållbarhetsarbete är viktiga för oss. Pensionsförmedlarna Max Matthiessen och Söderberg & Partners ger årligen ut var sin rapport där de utvärderar pensionsbolagens hållbarhetsarbete med fokus på investeringar.

Vi har arbetat med ansvarsfulla investeringar under lång tid.

Resultaten visar på svårigheter att bedöma olika aktörers hållbarhetsstrategier. Medan Max Matthiessen ger oss det högsta betyget "väl godkänt" får vi "gult ljus" av Söderberg & Partners. Att vi får så skilda betyg beror på vilka parametrar de fokuserar på i utvärderingarna.

KPA Pension har arbetat med ansvarsfulla investeringar under lång tid. Med praktisk erfarenhet har vi utvecklat vårt sätt att arbeta för att bolag vi investerar i ska ta ett större ansvar för klimat och miljö, mänskliga rättigheter och antikorrupcion. Vår viktigaste uppgift är att ge våra kunder bra och trygga pensioner samtidigt som vi är en ledande aktör inom ansvarsfull kapitalförvaltning. Vi känner oss trygga i denna roll samtidigt som vi ständigt utvecklar vårt sätt att arbeta.



Kunder vill spara hållbart

När vi började placera pensionspengar etiskt redan på 90-talet, var det på kundernas initiativ. De ville inte att deras pensioner skulle placeras i vapen, tobak, alkohol eller spel. Det har vi hållit fast vid genom åren. Idag utesluter vi dessutom icke-medicinsk cannabis och tillgångar där en stor del av omsättningen kommer från kol eller oljesand.

Större intresse för hållbarhet

För att fortsätta bedriva ett hållbarhetsarbete som är relevant för våra kunder genomför vi regelbundet kundundersökningar. I slutet av 2021 genomförde vi en undersökning med tydligt hållbarhetsfokus. Undersökningen följer upp vår senaste undersökning som genomfördes i början av 2020. Resultatet visar tydligt att intresset och engagemanget för hållbarhetsfrågor ökar i alla grupper. Jämfört med vår tidigare undersökning kan vi se att grupperna kvinnor och yngre fortfarande har det högsta engagemanget men vi kan också se att både grupperna äldre och män börjar närma sig. Både denna undersökning och tidigare undersökningar visar dessutom att engagemang och intresse för hållbarhet är något större bland dem som arbetar inom kommun och region jämfört med allmänheten, vilket delvis kan förklaras av att sektorn är kvinnodominerad. Men trots det höga engagemanget är det endast en fjärdedel som känner till Agenda 2030. Kännedomen har dock ökat något sedan den förra mätningen.

Nästan samtliga svarande (91 procent) uppger att de i någon mån försöker leva hållbart och närmare 60 procent uppger att de försöker leva hållbart i hög utsträckning. 70 procent av anställda inom kommun och region anger att de tänker mer på hållbarhet idag än för tre år sedan, en ökning med närmare 20 procent sedan 2020.

Fler vill ha hållbart pensionssparande

Engagemanget för hållbarhetsfrågor har också börjat sprida sig till finansiella produkter och mer än hälften av de svarande anger att det är viktigt att det egna pensionsbolaget har en tydlig hållbarhetsinriktning. Allt fler tycker också att det är viktigt att pensionspengarna placeras hållbart. Bland anställda inom kommun och region har andelen som svarar att det är viktigt att pensionspengarna placeras hållbart ökat från 56 procent (2020) till 71 procent i vår senaste undersökning.

När vi ber respondenterna rangordna vilka hållbarhetsfrågor som är viktigast för pensionsbolag att arbeta med, både i den egna verksamheten och genom investeringar, hamnar klimat och miljö högst upp, tätt följt av mänskliga rättigheter och arbetsvillkor samt hälsa och jämställdhet.

De flesta respondenter har ingen tydlig uppfattning om hur hållbara investeringar påverkar avkastningen. Av den andel som tror att avkastningen påverkas tror ungefär hälften att den påverkas positivt och hälften att den påverkas negativt.

Att vi inte investerar i branscher som tobak, alkohol, spel och vapen får fortsatt stöd och stödet är starkare bland kommun- och regionanställda jämfört med allmänheten. Tydligast motstånd finns mot vapen, där 72 procent av anställda i kommun och region inte vill att deras pensionspengar investeras där. För allmänheten är siffran något lägre. Därefter kommer tobak och spel vilket ungefär 60 procent av kommun- och regionanställda vill utesluta. Runt hälften av respondenterna vill utesluta alkohol och "klimatpåverkande energi". 16 procent av anställda i kommun och region har ingen uppfattning i frågan.

Hur duktiga är vi i pensionsbranschen på att kommunicera hållbarhetsfrågor? När vi listar de största pensionsbolagen och bankerna är det KPA Pension som starkast förknippas med hållbarhet. Vår position inom hållbarhet bekräftas också av vår återkommande varumärkes-tracking. Dessutom har vi för tionde året i rad utsetts till det mest hållbara pensionsbolaget av Sveriges konsumenter i Sustainable Brand Index årliga ranking. Men kundernas ökade engagemang i hållbarhetsfrågor skapar också förväntningar och därför behöver vi fortsätta att arbeta med att integrera hållbarhet i vårt erbjudande.

Om undersökningen

Undersökningen genomfördes av Ipsos och bestod av en webbenkät. De 1 000 deltagarna i åldrarna 21 – 65 år rekryterades från Ipsos nationellt representativa paneler. Ungefär hälften arbetar inom kommun och region och den andra hälften representerar "allmänheten". Uppdelningen gjordes för att kunna identifiera eventuella skillnader mellan grupperna. Undersökningen genomfördes i november 2021.

2021 i siffror



13,7
procent

i totalavkastning för
KPA Tjänstepensions-
försäkring AB.

2050

är året då vi ska ha
nettonollutsläpp från våra
investeringsportföljer.

750
miljoner

investerades i fond
för klimatomställning
i utvecklingsländer.

18,6
miljarder kronor

i premieinkomst för
KPA Tjänstepensions-
försäkring AB.

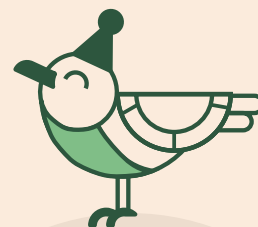
90 000
miljarder kronor

förvaltar Nettonollalliansens
aktörer som tillsammans åtagit
sig att ha nettonollutsläpp
till 2050.



21,8 miljarder kronor

har vi betalat ut
i pensioner.



71 procent

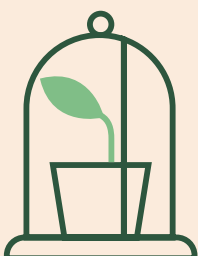
av pensionsspararna
tycker att det är viktigt
att tjänstepensionen
placeras hållbart.

2030 är året

då vi ska ha
nettonollutsläpp från
egen verksamhet.

29 procent

ska utsläppen från våra
investeringsportföljer
minska till år 2025.

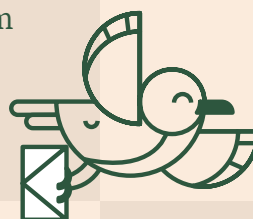


300 kronor

ny maxavgift på
premiebestämd försäkring
för alla som arbetar inom
kommun och region.

264 miljarder kronor

i förvaltad kapital för
KPA Tjänstepensions-
försäkring AB.



76 procent

nöjda pensionssparare.

5,7

är RKK-kvoten i
KPA Tjänstepension AB.

204 procent

solvens i KPA Tjänste-
pensionsförsäkring AB.

Klimatförändringar – risker och möjligheter

Effekterna av klimatförändringarna blir allt tydligare, även här i Sverige. Extrema väderhändelser blir allt vanligare och ett stort ansvar för att förebygga, åtgärda och hantera klimatrelaterade händelser ligger på landets kommuner. Under 2021 har det varit fullt fokus på klimatfrågan genom Sustainable Finance, IPCCs nya rapport och på klimattoppmötet COP26. Klimatfrågan är också ett fokusområde i vår egen verksamhet där vi arbetar för att ha nettonollutsläpp till år 2030. Investeringsportföljerna ska nå målet till år 2050. Vårt arbete med dessa frågor bedrivs utifrån våra egna mål och målen inom Nettonollalliansen i enlighet med regler, ramverk och överenskommelser som till exempel TCFD och Sustainable Finance.

Rapportering

Utöver hållbarhetsredovisningen rapporterar vi sedan 2019 enligt rekommendationerna i TCFD:s ramverk. Rapporteringen utgår från fyra parametrar för risker och möjligheter kopplade till klimatförändringarna: styrning, strategi, riskhantering samt mål och mätetal. Klimatrapporten publiceras årligen på kpa.se. TCFD står för Task Force on Climate-Related Financial Disclosures och handlar om att koppla samman finansiell kontroll med klimatrelaterade risker.

Styrning

Styrelserna för respektive bolag inom KPA Pension har det yttersta ansvaret för hållbarhetsarbetet, där klimatfrågan ingår i våra prioriterade målområden. Styrelserna informeras om utfallet av våra klimatmål minst fyra gånger per år. I övrigt styrs klimatrelaterade risker som en del i riskhanteringssystemet samt genom en tillsatt och tvärfunktionell arbetsgrupp för TCFD.

Strategi

Strategin för att hantera klimatrelaterade risker och möjligheter bygger på klimatscenarioanalyser. Målsättningen är att vår investeringsportfölj ska uppnå nettonoll till 2050. Vi riktar också våra investeringar i allt högre utsträckning mot verksamheter som vi bedömer bidrar till en hållbar utveckling. Våra investeringar i gröna obligationer är ett tydligt exempel på detta. Gröna obligationer är räntebärande värdepapper, som används till miljö- och klimatrelaterade investeringsprojekt. Det kan vara projekt inom till exempel förnybar energi, energieffektivitet, rena transporter, utsläppsminskning, avfalls- och vattenhantering, hållbart jordbruk och fiske eller biologisk mångfald.

Riskhantering

Inom ramen för TCFD arbetar vi med att identifiera klimatrelaterade risker inom befintliga riskkategorier och att utveckla processer för att bestämma vilka klimatrelaterade risker och möjligheter som kan ha en materiell påverkan på organisationen eller våra kunder. Vi gör scenarioanalyser om tänkbara framtida händelser. Analyserna ökar vår förståelse

kring hur olika kombinationer av klimatrelaterade risker kan påverka verksamheten och vår finansiella ställning över tid. En tydlig risk är investeringar i tillgångar som kan komma att bli utkonkurrerade av mer hållbara alternativ eller där produkterna inte längre är attraktiva på grund av förändrade konsumtionsbeteenden. Vissa branscher kan påverkas av införande, eller höjningar av, priset på utsläpp av växthusgaser, andra typer av förbud eller miljöskatter.

Parallellt med risker innebär klimatförändringarna också möjligheter. Tillgången på klimatrelaterade investeringar ökar i takt med den gröna omställningen. Denna typ av investeringar ger oss också möjlighet att påverka samhällsutvecklingen. Ett exempel är investeringar i gröna obligationer, där pengarna är öronmärkta att gå till hållbara projekt.

Handlingsplan för hållbara finanser

Sustainable Finance är EU-kommissionens samlade program för hållbara finanser. Finansiella aktörer har en nyckelroll att spela om målen i Parisavtalet ska nås. Ska vi kunna begränsa den globala uppvärmningen till max två grader, helst en och en halv grader, behöver finansiella flöden ställas om i en mer hållbar riktning. Sustainable Finance är till stora delar ett lagstiftningspaket som ska tydliggöra vad som är en hållbar investering. Detta leder till att bolag som erbjuder hållbara finansiella produkter också behöver tillhandahålla tydlig och jämförbar information.

Den första delen i Sustainable Finance, Disclosureförordningen, började gälla redan den 10 mars 2021. För att möta kraven har vi kompletterat informationen om våra produkter med uppgifter om hur vi integrerar hållbarhetsrisker vid investeringsbeslut. Vi har även bedömt att alla våra produkter främjar hållbara egenskaper enligt förordningen.

Arbete pågår med att implementera de förändringar som kommer under 2022 avseende Taxonomiförordningen men också hållbarhetsrelaterade förändringar i IDD-regelverket. De förändringar som är först ut avser Taxonomiförordningens övergångsregler kopplat till upplysningar som lämnas i den lagstadgade årsredovisningen. Upplysningarna utgörs i huvudsak av nyckeltal som ska visa i vilken utsträckning våra investeringar omfattas av taxonomin. Nyckeltal tas fram för KPA Tjänstepensionsförsäkring AB och presenteras i bolagets årsredovisning för 2021 som publiceras på kpa.se. Bolaget omfattas dock inte av det lagstadgade kravet då antalet anställda understiger 500.

KPA Pension arbetar tillsammans med Folksam med att implementera och tolka regelverk kopplade till Sustainable Finance. En tvärfunktionell arbetsgrupp med medarbetare från flera bolag och i olika roller följer aktivt kommissionens och de europeiska tillsynsmyndigheternas arbete. Eftersom ambitionen med regelverken till stora delar handlar om att göra det lättare för kunderna att fatta mer välinformerade beslut kopplat till hållbara investeringar är vårt fokus att regelverket implementeras på ett så kundvänligt sätt som möjligt.



**Tjänstepensionsbolaget
för kommuner
och regioner**

KPA Pension är pensionsbolaget för kommuner, regioner och deras anställda. Så har det varit i hundra år. Det som en gång startade som en pensionskassa för elva städer är idag ett modernt pensionsbolag som ger kunderna trygga och hållbara pensioner till låga avgifter. Vår affär är kollektivavtalad tjänstepension och pensionsadministration.

Vår vision

Våra kunder ska känna sig trygga i en hållbar värld.

Vår affärsidé

KPA Pension erbjuder kollektivavtalad tjänstepension till kommunsektorn. Vi kombinerar trygga pensioner med ansvarsfulla investeringar.

Vårt övergripande mål

KPA Pension ska vara det ledande tjänstepensionsbolaget som kunder, medarbetare och ägare kan känna sig stolta över.

Så skapar vi värde för ...

... pensionsspararna

Vi förvaltar närmare 270 miljarder kronor, pengar som ska ge trygga och hållbara pensioner till bland annat lärare, sjuksköterskor, förskollärare, renhållningsarbetare och många andra som är anställda i kommuner, regioner och kommunala bolag. Arbetsmarknadens parter har beslutat att om kunden inte själv gör ett val placeras tjänstepensionen hos KPA Pension i en traditionell försäkring. Det är ett tryggt och bra alternativ. När vi frågar våra kunder om vad som är viktigast när de väljer pensionssparande, svarar de ofta att de vill ha ett tryggt sparande där de själva inte behöver engagera sig. För dessa kunder är traditionell försäkring ett utmärkt alternativ. För varje krona som betalas in till pensionen garanterar vi att en viss del kommer att betalas ut i pension. Går sparandet bra tillkommer dessutom avkastning. För de kunder som föredrar ett fondsparande erbjuder vi ett bra urval av externt förvaltade fonder som både lever upp till våra etiska investeringskriterier och till fondförvaltarens egna hållbarhetskrav. En miljon anställda inom kommun, region, Svenska kyrkans församlingar och vissa kommunala bolag har genom sin arbetsgivare en tjänstegrupplivförsäkring hos oss. Det är en trygghet för familjen om den anställda skulle dö.

... kommuner, regioner och kommunala bolag

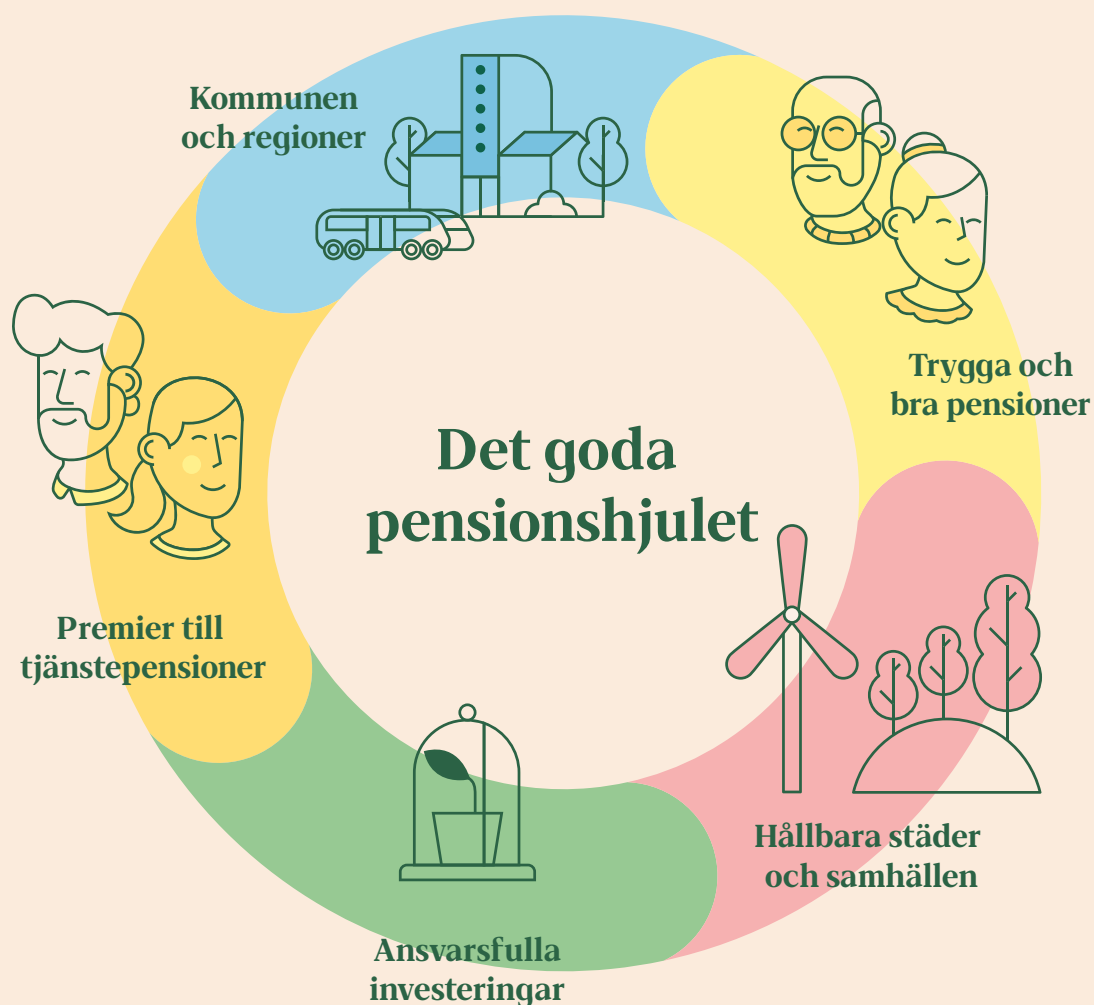
Vi hjälper merparten av Sveriges kommuner, regioner och ett stort antal kommunala bolag med pensionsadministration, försäkring och rådgivning. I vårt utbud finns förmedlingstjänst, beräkning och utbetalning av olika pensionsförmåner, förmånsbestämd försäkring samt beräkning och prognos av pensionsskuld. Dessutom erbjuder vi tilläggstjänster inom vår konsult- och kursverksamhet. Tillsammans med landets kommuner och regioner vill vi vara med att skapa förutsättningar för en grön omställning och bidra i deras arbete med att bygga hållbara städer och samhällen. Bland annat genom satsningar på infrastruktur, eller projekt för att motverka eller förbereda för klimatförändringarna.

... för samhället

KPA Pension har en viktig roll i samhället. Vår viktigaste uppgift är att förvalta och betala ut pensioner. Detta uppdrag ger oss också möjligheten att påverka. Det kan vi göra genom att välja investeringar som är hållbara, välja bort investeringar som på olika sätt skadar människor eller klimat och att vara aktiva ägare genom att ställa krav och påverka i frågor som rör miljö, klimat eller mänskliga rättigheter. Jämställdhet och mångfald är också viktiga samhällsfrågor som vi arbetar med på olika sätt, både i vår egen verksamhet, i våra investeringar och genom att lyfta frågorna i olika forum.

... för klimatet

Som en stor finansiell aktör har vi både möjlighet och skyldighet att bidra till den nödvändiga klimatomställningen världen står inför. Därför har vi som mål att våra investeringsportföljer ska ha nettonollutsläpp till år 2050, tillsammans med delmålet att minska utsläppen med 29 procent till år 2025. Vi vill göra skillnad på riktigt och därför ska vi nå målen genom att påverka företagen i rätt riktning. Vi vill också aktivt söka upp investeringar som gör uttalad klimat- eller samhällsnytta. Ett exempel är gröna obligationer. Klimatet är också drivkraften när vi ska minska utsläppen från den egna verksamheten till att bli nettonoll år 2030.



Vår uppgift är att se till att våra kunder ska få en trygg och bra tjänstepension. Arbetsgivarna, alltså kommunerna och regionerna, betalar premier till oss. Dessa pengar investerar vi i olika tillgångar som till exempel aktier eller fastigheter. De kan också vara med att finansiera lokala projekt som bidrar till den gröna omställningen. Till exempel nya cykelvägar i Göteborg, en simhall i Linköping och hållbara hyresrätter i Skåne. Det är investeringar som kunderna har nytta av redan idag, samtidigt som de bidrar till trygga pensioner längre fram. Vi kallar det "Det goda pensionshjulet".



Vi och vår omvärld

Vi ska vara det ledande pensionsbolaget inom hållbarhet och då behöver vi arbeta tillsammans med vår omvärld. Vi behöver ta hänsyn och anpassa vår verksamhet till en rad olika intressenters behov och förväntningar. Vi har valt ut våra viktigaste intressenter utifrån hur de påverkar och påverkas av vår verksamhet.

Trender i tiden

Digitalisering, ökat fokus på hållbarhet och befolknings-och livsstilsförändringar är övergripande trender som ställer nya krav på KPA Pension som en långsiktigt hållbar aktör i finansbranschen. Att förstå vår omvärld och hur den påverkar oss är avgörande för att möta morgondagens behov och efterfrågan.

Digitalisering

De senaste årens pandemi med rekommendationer om hemarbete har visat att ett digitalt arbetssätt är möjligt. Genom att fokusera på it-utveckling har vi fortsatt att leverera tjänster och pensioner till våra kunder med bibehållen hög kundnöjdhet. Kurser, kundträffar och andra aktiviteter som tidigare skett på plats fick ersättas med digitala mötesplatser. När vi går mot en mer normal tillvaro tar vi med oss erfarenheterna för att kunna erbjuda kunderna en större valfrihet i mötet med oss.

Vi fortsätter också att utveckla fler digitala tjänster både för arbetsgivare och pensions-sparare. När kunder enkelt kan planera och ta ut sin pension via inloggade tjänster, ökar också förväntningarna på självbetjäningstjänster i mer specifika ärenden. Därför fortsätter vi att utveckla och lansera nya digitala tjänster med fokus på användarvänlighet och tillgänglighet. Digitaliseringen bidrar dessutom till minskade utsläpp eftersom vi kan kommunicera med kunderna via digitala kanaler.

Miljö och klimat

Klimatförändringar påverkar allas vår vardag. Den senaste IPCC-rapporten visar att det vi gjort hittills för att minska utsläppen inte räcker. Ett stort ansvar ligger på politiker och beslutsfattare, men även näringsliv och finansbranschen behöver agera kraftfullt. För att bekämpa klimatförändringarna behöver vi ställa om många delar i samhället vilket kräver stora investeringar. Just behovet av investeringar och finansieringen var en nyckelfråga på klimattoppmötet COP26 som ägde rum i november i Glasgow.

Investorare behöver arbeta aktivt med att hitta investeringar som bidrar till klimatomställningen men också påverka de befintliga innehaven att agera utifrån klimatmål. Dessutom är det viktigt att de som letar kapital formulerar en tydlig hållbarhetsstrategi utifrån vetenskapligt satta klimatmål. För att öka bolagens incitament att få ner sina utsläpp finns ett behov av internationella regleringar där fossila utsläpp får en prislapp. Sustainable Finance är genom Taxonomiförordningen ett steg mot en tydligare reglering där fokus ligger på att hjälpa investorer att göra hållbara och medvetna val.

Sedan pandemins början har vi sett hur människor och samhällen snabbt har ställt om och anpassat sig till regler och rekommendationer. När vi nu börjar gå in i det ”nya normala” har vi möjligheten att ta med oss lärdomar och erfarenheter för att skapa en värld också för framtida generationer.

Befolknings- och livsstilsförändringar

Enligt SCB:s befolkningsprognoser kommer var fjärde invånare i Sverige 2050 att vara över 65 år. Men samtidigt som de äldre blir allt fler, blir de också allt friskare. Det innebär att vi behöver arbeta längre och därför höjs pensionsåldern successivt. Detta gäller också tjänstepensionen där den automatiska utbetalningsåldern höjs. Samtidigt är ett hållbart arbetsliv en utmaning i många sektorer och yrkeskategorier och för att människor ska orka arbeta längre behöver vi ett mer flexibelt arbetsliv med större möjligheter till utbildning och karriärbyten. Det är en uppgift som arbetsmarknadens parter, politiker men också arbetstagarna själva behöver ta ansvar för.

Den ökade livslängden påverkar också kommunernas ekonomi då riktlinjerna för beräkning av pensionsskuld anpassats till nya livslängdsantaganden. I snitt ökar en kommuns pensions-skuld med fyra till fem procent till följd av anpassningen.

Klimatförändringarna ställer krav också på den enskilde individen. Vi uppmanas att konsumera mindre, välja ekologiskt, återvinna avfall och ta bussen. Konsumenterna i sin tur efterfrågar hållbara produkter inom allt fler områden. Många vill också ha en hållbar tjänstepension men eftersom kunskapen om pensionssystemet är relativt låg hos stora grupper är det svårare för kunden att formulera krav. Därför behöver vi aktörer i pensionsbranschen bli bättre på att kommunicera vad vi faktiskt gör och framförallt vad vi åstadkommer med arbetet.

Pensionerna – en het valfråga

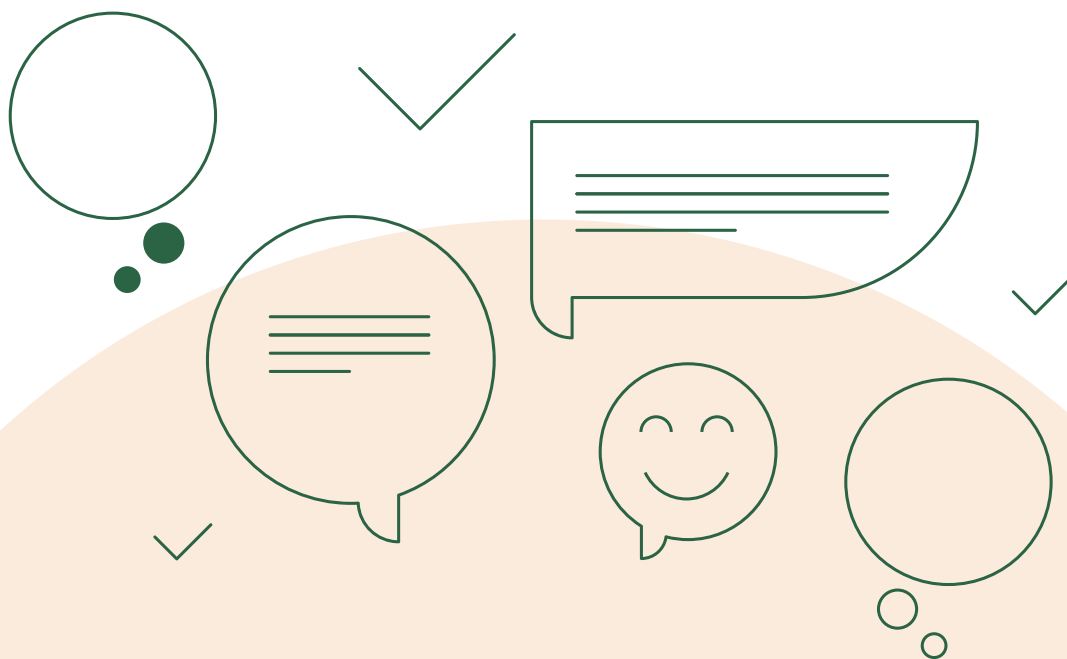
Pensionerna hamnar högt när väljarna rangordnar viktiga valfrågor och höjda pensioner kommer att debatteras flitigt fram till valet. Flera partier passar på att driva frågan vilket sätter press på Pensionsgruppen. Högre pensioner påverkar kommunerna som då får ökade skatteintäkter. Men om höjda pensioner ska finansieras via skattsedeln eller höjda pensions-avsättningar är partierna oense om. Parallellt med debatten om höjda pensioner pågår också diskussioner om hur ett förlängt arbetsliv ska fungera i alla sektorer. Flera fackförbund driver frågan om att arbetslivet behöver ställas om för att människor ska orka med de extra åren.

Intressenter

Ett framgångsrikt hållbarhetsarbete sker i dialog med omvärlden. Särskilt viktigt är det att föra dialog med de grupper som påverkas mest av vår verksamhet och de grupper som har störst påverkan på oss. Tillsammans med våra styrelser har vi identifierat våra viktigaste intressenter:

- Arbetsmarknadens parter
- Kommuner och regioner
- Pensionssparare
- Medarbetare
- Övriga intressenter

Vi jobbar nära våra intressenter, det är en del av vår vardag. Vi svarar på kundernas frågor i vår kundservice och på digitala plattformar, vi utbildar och genomför kundträffar, vi syns på mässor och i Pridetåg och vi bistår arbetsgivare och parter med utredningar och sakkunskap. Vi finns där våra intressenter finns. För att få en djupare förståelse för hur vi kan tillmötesgå deras behov, drivkrafter och önskemål kompletterar vi med kundundersökningar, medarbetarundersökningar och styrelseseminarier. Vi ger ut egna rapporter om aktuella ämnen men tar också del av offentlig statistik, omvärldsbevakning och externa konsument- och attitydundersökningar.



Arbetsmarknadens parter

Det är fack och arbetsgivare som förhandlar fram kollektivavtalade tjänstepensioner och försäkringar. KPA Pension är parternas utvalda förvalsbolag och försäkringsgivare för försäkringarna TGL-KL och familjeskydd för anställda i kommun och region.

De parter som förhandlar fram pensionsavtal för våra kunder är Kommunal, AkademikerAlliansen, OFR (Offentliganställdas Förhandlingsråd) och SKR (Sveriges kommuner och regioner). Inom den kooperativa sektorn har parterna utsett Pensionsvalet till valcentral för sammanlagt nio olika tjänstepensionsavtal.

Genom sitt uppdrag arbetar arbetsmarknadens parter med både ekonomisk och social hållbarhet. De senaste åren har intresset och fokus för miljömässig hållbarhet ökat. Fack och arbetsgivare är centrala när arbetsmarknaden förändras för att möta klimatmålen. Fackförbunden har lång erfarenhet av att driva frågor om jämställdhet och ett jämställt arbetsliv med lika lön för lika arbete. Detta arbete sker också internationellt.

Både fack och arbetsgivare efterfrågar enkel och tydlig information till de anställda och tillsammans har vi lyckats möta denna efterfrågan med nya digitala lösningar, som digitala pensionsinformationsträffar och interaktiva utbildningar i pensionssystemet.

Flera fackförbund arbetar för jämställda pensioner, utifrån ett jämställt arbetsliv. Inkludering, mångfald och hbtqi är huvudfrågor för arbetsmarknadens parter eftersom de utgör förutsättningar för en fungerande arbetsmarknad. Vi uppmuntrar parterna att i ännu högre utsträckning arbeta med hållbarhetsfrågor och vår bedömning är att det finns utrymme för parterna att ställa högre krav, både på oss och andra aktörer till exempel genom att inkludera hållbarhetskrav i anslutningskriterier.

KPA Pension har under året släppt en rapport inom området jämställda pensioner. Rapporten bygger på en enkät med frågor som undersöker skillnader i hur kvinnor och män ser på pensionen, vilka uppfattningar som finns och hur medveten man är om vilka val som påverkar pensionen. Rapporten visar på ett ökat behov av kunskap om pensionssystemet och att ökad kunskap i sin tur bidrar till livsval som tar hänsyn till pensionen. Rapporten presenteras närmare på sidorna 94 – 95.

Viktiga frågor för arbetsmarknadens parter

- Låga avgifter och god avkastning
- Goda arbetsförhållanden
- Fler ska jobba heltid
- Jämställdhet och mångfald
- Förutsättningar för ett långt arbetsliv
- Öka kunskaper om pensionssystemet

Former för dialog

- Kundnöjdhetsundersökning 2021
- Informationsträffar och utbildningar för förtroendevalda
- Partsråd
- Seminarier

Kommuner och regioner

Våra största kunder är kommuner, regioner och kommunala bolag. 65 procent av kommunerna och 80 procent av regionerna i Sverige är idag kunder hos oss. Kommuner och regioner har en avgörande roll i samhällets omställning och anpassning för att möta och hantera händelser som orsakas av dagens och framtida klimat.

Nästan alla kommuner har påverkats av klimatförändringar och extrema väderhändelser, men färre än hälften har avsatt resurser för klimatanpassningsåtgärder, visar en undersökning genomförd av Svensk Försäkring. Kommuner och regioner behöver arbeta systematiskt med klimatanpassning och säkra finansieringen av de åtgärder som behövs. De ansvarar också för att upprätthålla social och ekonomisk hållbarhet för kommuninvånarna. De flesta kommuner arbetar idag aktivt med Agenda 2030. Däremot har kommunerna kommit olika långt i arbetet med att identifiera hållbarhetsrisker och ta fram planer för att hantera riskerna. Skillnaderna beror på bland annat urbanisering, ekonomiska förutsättningar och geografiska skillnader.

Våra administrationsaffärer tillkommer genom offentliga upphandlingar, där pris är avgörande. Men på senare år har kommuner och regioner börjat ta med miljöpolicy och miljöledningssystem som skalkrav i upphandlingarna. Det är positivt. Vi uppmantrar de upphandlande parterna att ställa ännu högre krav på hållbarhet genom att lägga in det som ett utvärderingskrav. Målet är att hållbarhet blir en del i de förfrågningsunderlag som kommuner och regioner skickar till leverantörerna.

Under 2021 har vi genomfört en kundnöjdhetsundersökning. Resultatet visar att arbetsgivarkunderna har ett stort förtroende för KPA Pensions hållbarhetsarbete. 82 procent håller med om påståendet att "KPA Pension är det ledande pensionsbolaget vad gäller hållbarhet och hållbara placeringar" och 84 procent instämmer med påståendet att "KPA Pension tar ansvar för hållbarhet", där vi räknat med andelen som gett fyra eller fem på en femgradig skala. Den totala kundnöjdheten var 91 procent. På grund av den rådande pandemin och den ökade arbetsbelastningen som blev en konsekvens för kommuner och regioner genomförde vi inte någon kundnöjdhetsundersökning under 2020.

Viktiga frågor för kommuner och regioner

- Prissättning
- Trygga pensioner
- Investeringar kopplade till klimatförändringar
- Kompetens och service
- Information till anställda om pension

Former för dialog

- Kundnöjdhetsundersökning 2021
- Kundträffar och utbildningar
- Seminarier och konferenser

Pensionssparare

Vi tar hand om pensionen för två miljoner människor som är eller har varit anställda inom kommun, region eller kommunala bolag. Genom kundservice, kundträffar, sociala medier och kundundersökningar har vi en regelbunden dialog med våra kunder.

Under året har vi genomfört en undersökning bland anställda i kommuner och regioner. Denna undersökning är framtagen specifikt för hållbarhetsredovisningen och ger oss en god inblick i våra kunders inställning till hållbarhetsfrågor. Se sidorna 14 – 15. Vi genomför också löpande kundnöjdhetsundersökningar. Resultatet för 2021 visar på en fortsatt hög kundnöjdhet på 76 (73) procent för helåret. Undersökningen genomförs kvartalsvis och baseras på intervjuer med 250 kunder. Resultatet baseras på frågan ”Totalt sett är jag mycket nöjd med KPA Pension” och mäts procentuellt där vi räknar kunder som ger oss betyg fyra eller fem på en femgradig skala. Mätningen har gjorts under flera år och är ett sätt att följa utvecklingen av vad kunderna har för syn på KPA.

Våra undersökningar visar att våra kunder i första hand kopplar hållbarhet till konsumtion och produktion. Vilket i sin tur kan förklaras genom vilka insatser människor själva kan göra i sin vardag. Som vilka varor man handlar och hur man återvinner sitt avfall. Samtidigt ökar efterfrågan på hållbara finansiella produkter och 71 procent av anställda inom kommun och region vill att deras pensionspengar investeras hållbart. Frågor om arbetsvillkor och ekonomisk tillväxt är också viktiga hållbarhetsaspekter för våra kunder. För kvinnor och yngre är jämställdhet viktiga frågor som också kan kopplas till en oro för den egna pensionen. Vi kan också se att hållbarhetsfrågor generellt är viktigare för kvinnor än för män.

Viktiga frågor för pensionssparare

- Trygg och bra pension
- Tydlig och enkel pensionsinformation
- Jämställda pensioner
- Klimat och hållbarhet

Former för dialog

- Undersökning om hållbarhet och pensionssparande 2021
- Undersökning om jämställda pensioner 2021
- Kundnöjdhetsundersökning 2021
- Kundenserviceundersökningar
- Sociala medier
- Informationsträffar och externa attitydundersökningar
- Användartester vid utveckling av digitala tjänster

Medarbetare på KPA Pension

Många av våra medarbetare har sökt sig till oss på grund av våra värderingar. Engagemanget och kunnandet hos våra medarbetare utgör grunden för vårt hållbarhetsarbete och vår medarbetarundersökning för 2021 visar att 92 (93) procent håller med om att arbetsgivaren tar ansvar för hållbarhet.

Hållbarhet ska alltid ingå i affärsplaneringen och i våra interna mål. Medarbetarna menar att vårt viktigaste hållbarhetsarbete sker genom våra investeringar av kundernas pensionspengar samtidigt som vårt interna miljöarbete och hälsofrämjande aktiviteter är det som har störst direkt påverkan på våra medarbetare.

De förändringar av arbetslivet som skett under pandemin där många arbetat hemifrån innebär utmaningar för oss som arbetsgivare. Samtidigt upplever många att hemarbetet medfört fördelar som bidragit till att det blivit lättare att få ihop vardagen. När vi kan återgå till det nya normala vill vi ta med oss fördelarna från de gångna åren och skapa ett nytt sätt att arbeta med kontoret som bas men med en ökad flexibilitet. På en rörlig arbetsplats där medarbetarna finns på olika platser blir det ännu viktigare att arbeta utifrån gemensamma mål och skapa nya rutiner och arbetssätt som bidrar till målen.

Medarbetarskapet följs upp med en årlig medarbetarundersökning som kompletterats med en arbetsmiljöundersökning. De fackliga representanterna har också en viktig roll för medarbetarna och arbetsplatsen.

Viktiga frågor för medarbetare

- Proaktivt hälsoarbete
- Internt miljöarbete
- Bra arbetsmiljö
- Jämställd och inkluderande arbetsplats

Former för dialog

- Årlig medarbetarundersökning
- Enkät om arbetsmiljö 2021
- Verksamhetsplanering
- Målsamtal
- Workshops
- Utbildningar

Övriga intressenter

Våra ägare SKR (Sveriges kommuner och regioner) och Folksam har gett oss uppdraget att arbeta med hållbarhet både i våra investeringar och i verksamheten. Under året genomförde vi en workshop med styrelsemedlemmar från samtliga KPA-bolag. Ägarna vill också att vi tillsammans med kommuner och regioner möjliggör lokala hållbara projekt som kommer pensionsspararna till godo i form av bättre närmiljö, bättre klimat och trygga och hållbara pensioner.

SKR är tydliga med kommunernas och regionernas ansvar för genomförandet av Agenda 2030-målen som i flera fall direkt kan kopplas till deras lagstadgade grunduppdrag. För SKR är det viktigt att vi som pensionsbolag arbetar nära kommunerna och regionerna och bidrar till deras hållbarhetsarbete, både genom vår affär och genom att vi är med och finansierar hållbara projekt.

Våra branschkollegor har en viktig roll, inte minst i hållbarhetsarbetet. Ett exempel är samarbeten kring Nettonollalliansen där de anslutna bolagen tillsammans arbetar för att portföljbolagen ska minska sina utsläpp i linje med Parisavtalet. Våra branschkollegor har också en stor betydelse i arbetet med att implementera och tolka Sustainable Finance regelverk. I detta sammanhang har branschorganisationen Svensk Försäkring en särskilt viktig roll när de utifrån regelverken tar fram branschgemensamma råd och rekommendationer.

Tillsammans med de övriga svenska medlemmarna i Nettonollalliansen; AMF, Alecta och Nordea Liv och Pension arrangerade Folksam och KPA Pension ett webinarium kring frågan om hur finansbranschen kan bidra till en verklig klimatomställning. Samtliga deltagare var överens om att politikerna har ett stort ansvar att se till att det ska bli dyrt att orsaka utsläpp och därmed blir utsläpparna också dåliga investeringar.

KPA Pension är medlem i EAPSPI, ett europeiskt nätverk av pensionsinstitut som förvaltar tjänstepensioner för offentligt anställda. Nätverket bidrar till kunskaps- och erfarenhetsutbyte kring tjänstepensioner. I oktober var KPA Pension med vd Camilla Larsson värd för en konferens med 50 deltagare från ett flertal europeiska länder. Mötet behandlade aktuella ämnen med fokus på hur pandemin drabbat de olika ländernas finansiella system och pensioner. Klimatfrågan fick också utrymme bland annat genom diskussioner om hur pensionsbolagen arbetar med att implementera Sustainable Finance.

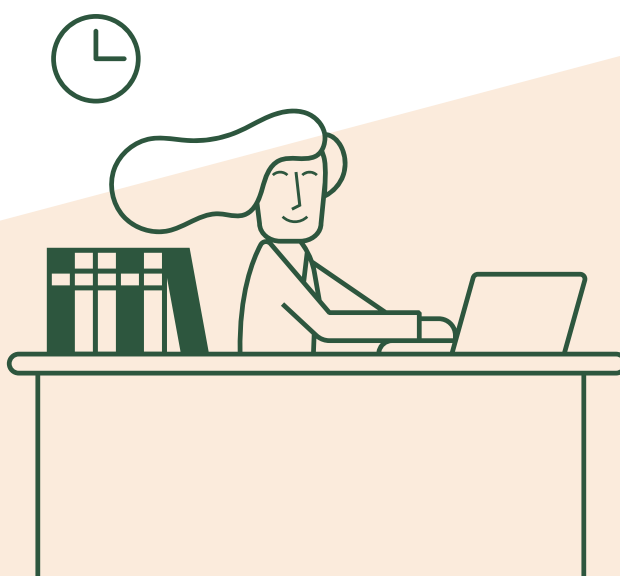
Under hösten genomfördes ett styrelseseminarium med hållbarhetstema med deltagare från alla KPA-bolagens styrelser. Bland annat fördes diskussioner om hur KPA Pension kan stötta kommunerna i deras utmaningar kopplade till klimatförändringarna. Exempel som lyftes var gröna investeringar men också investeringar i social hållbarhet och hälsa. För kommunerna är integration och utanförskap viktiga frågor som kan mynna ut i nya investeringsmöjligheter i form av till exempel sociala obligationer. Den viktigaste slutsatsen var att KPA Pension ska bidra till en god samhällsutveckling genom ett nära samarbete med kommunerna samtidigt som vi ska fortsätta att leverera trygga och bra pensioner till deras anställda.

Viktiga frågor för övriga intressenter

- Lagkrav och regelefterlevnad
- Transparens och rapportering
- Miljö och klimat
- Jämställda pensioner

Former för dialog

- Branschträffar och branschgemensamma forum
- Samarbeten
- Seminarier, debatter och rapporter







Vårt bidrag till Agenda 2030

FN:s Agenda 2030 och de 17 globala målen för hållbar utveckling är en ambitiös agenda som världens länder antagit. För att nå målen krävs det att regeringar, civilsamhälle och näringsliv samarbetar. KPA Pension bidrar till målen genom vårt hållbarhetsarbete, våra placeringar och hur vi bedriver vår verksamhet. KPA Pension har valt ut sex mål i Agenda 2030. Det är mål som är särskilt viktiga både för verksamheten och intressenterna. Fem av målen är gemensamma i hela Folksamgruppen, medan mål 11, Hållbara städer och samhällen är vårt egna mål. Hållbarhetsarbetet rapporteras i målområden där kopplingen är tydlig till de utvalda målen i Agenda 2030.

Mål 13: Bekämpa klimatförändringar

Klimatförändringarna är ett hot mot vår vision att våra kunder ska känna sig trygga i en hållbar värld. Därför arbetar vi med att minska klimatavtrycket i våra investeringar men också i vår egen verksamhet.

Mål 12: Hållbar konsumtion och produktion

Hållbar konsumtion och produktion av varor är en grundförutsättning för att minska negativ påverkan på klimat och miljö samt människors hälsa. Vi kan göra skillnad genom våra investeringar men också genom att ta ansvar i den egna genom hållbara elavtal, genomtänkta kontorsmiljöer och ökad digitalisering.

Mål 11: Hållbara städer och samhällen

Växande städer kan bidra till ökade sociala klyftor och påfrestningar på ekosystem. Genom vår satsning på gröna obligationer och omställningsinvesteringar kan vi bidra till projekt som bygger städer och samhällen som är inkluderande, säkra, motståndskraftiga och hållbara.





Mål 3: God hälsa och välbefinnande

God hälsa gynnar samhället i stort och är en förutsättning när människor förväntas arbeta högre upp i åldrarna. Och då behöver vi ett hållbart arbetsliv som främjar hälsa och balans. För KPA Pension är hälsa en viktig fråga både ur kund- och medarbetarperspektiv.

Mål 5: Jämställdhet

Jämställdhet mellan kvinnor och män är en viktig fråga för oss och våra kunder och som dessutom bidrar till flera dimensioner av hållbar utveckling. Ett jämställt arbetsliv är förutsättningen för jämställda pensioner. Med vår hbtqi-certifiering har vi tagit ställning för mångfald och allas rätt att bemötas utifrån egna villkor. Att vi är en jämställd och inkluderande arbetsplats är också viktigt för att vara en attraktiv och modern arbetsgivare.

Mål 8: Anständiga arbetsvillkor och ekonomisk tillväxt

Schyssta arbetsvillkor främjar en hållbar ekonomisk tillväxt och är en positiv kraft för hela samhället. Vår affär bygger på kollektivavtal mellan arbetsmarknadens parter och därför är arbetsvillkor centralt för vår verksamhet. Samtliga medarbetare omfattas av kollektivavtal. Samma krav ställer vi också på våra svenska leverantörer. Vi har också möjlighet att påverka våra investeringar i dessa frågor.

Hållbarhetsfokus ger våra målområden

Vårt arbete med hållbarhet kan delas upp i två hållbarhetsfokus; människor och samhälle samt miljö och klimat. Det är en naturlig uppdelning som också bidrar till en tydlig struktur när vi rapporterar vårt hållbarhetsarbete, hur vi jobbar med de utvalda målen i Agenda 2030 och de hållbarhetsmål vi själva formulerat inom respektive målområde. Att arbeta utifrån hållbarhetsfokus och målområden bidrar också till att vi kan avgränsa vårt hållbarhetsarbete. En viktig faktor för att kunna fokusera på de områden där vi kan göra störst skillnad.

Under hållbarhetsfokus **Miljö och klimat** rapporterar vi vårt arbete med ansvarsfull kapitalförvaltning, utsläpp från aktier och verksamhetens utsläpp.

Under hållbarhetsfokus **Människor och samhälle** rapporterar vi ekonomiska nyckeltal, personalnyckeltal, medarbetarundersökningar, aktiviteter kopplade till jämställdhet och hbtqi. Här beskriver vi också hur vi arbetar med hållbarhet i samhället genom våra investeringar i fastigheter och omställningsobligationer. samt ekonomiska nyckeltal.

Hållbarhetsfokus

Miljö och klimat



Målområde

- Miljö och klimat
- Ansvarsfull kapitalförvaltning

Människor och samhälle



Målområde

- Hållbara städer och samhällen
- Ekonomisk styrka
- Hållbart arbetsliv



KPA Pensions målområden

Miljö och klimat 40

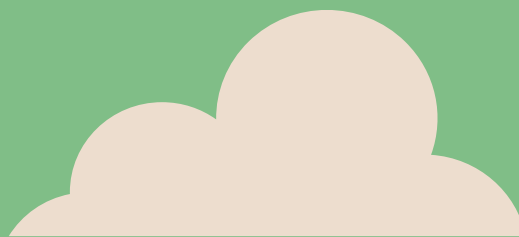
Ansvarsfull kapitalförvaltning 50

Hållbara städer och samhällen 66

Ekonomisk styrka 76

Hållbart arbetsliv 80

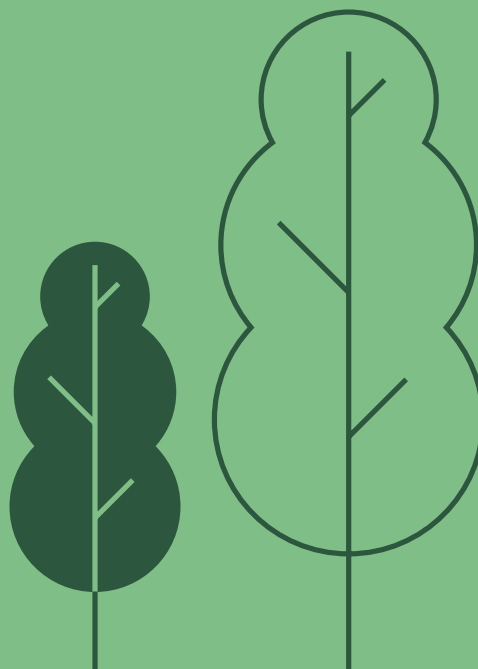
Miljö och klimat



Vårt hållbarhetsarbete startar i vår egen verksamhet. Om vi ska kunna ställa krav på de bolag vi investerar i och på våra leverantörer så behöver vi själva aktivt arbeta med dessa frågor. I vårt målområde ”Miljö och klimat” ligger fokus på vår egen verksamhet.

Hur KPA Pension bidrar till målen

- Nettonollutsläpp från egen verksamhet till år 2030
- Öka andelen resor med tåg vid tjänsteresor
- Nettonollutsläpp från personalbilar till år 2030
- Klimatkompensera utsläpp från verksamheten med 200 procent
- ISO 14001-certifierat miljöledningssystem



Vägen mot nettonollutsläpp från egen verksamhet

År 2030 ska vi ha nettonollutsläpp av växthusgaser i vår verksamhet. Det innebär att utsläppen ska minska med minst 85 procent från basåret 2002, enligt Hagainitiativets definition.

Vi arbetar utefter en färdplan som kallas Carbon Law, som utgår från Parisavtalets målsättning att hålla den globala uppvärmningen mellan 1,5 och 2 grader. För att följa färdplanen har vi tagit fram en kurva som visar att vi i genomsnitt behöver minska våra årliga utsläpp med 4,3 ton.

De viktigaste åtgärderna för att minska våra klimatavtryck är att få ner energianvändningen, öka användningen av ursprungsmärkt el och minska andelen resor som sker med flyg. Under 2021 minskade vi utsläppen från den egna verksamheten med 20 procent jämfört med 2020. Liksom föregående år är det inställda tjänsteresor som ligger bakom de låga utsläppen. Våra medarbetare har möjlighet att leasa bil. Dessa bilar ingår i Scope 1. Under 2021 handlade det om totalt 27 leasade bilar. 14 av dessa bilar var elbilar eller laddhybrider, 9 hybridbilar och fyra diesel- eller bensinbilar.

Sedan 1998 kompenserar vi utsläppen från vår egen verksamhet genom Vi-skogen. Dessutom väljer vi att kompensera med det dubbla.

Minskad klimatpåverkan genom digitalisering

Digitalisering bidrar till minskade utsläpp men framför allt handlar det om att möta kundernas behov och förväntningar med tillgängliga IT-tjänster. Därför arbetar vi fortlöpande med att ta fram nya digitala tjänster. Samtidigt behöver vi säkerställa att tekniken bidrar till vårt övergripande mål om att ha nettonollutsläpp från verksamheten till år 2030. Flera av våra IT-tjänster är utlagda till externa parter och samarbete med dessa har inletts för att begränsa vårt klimatavtryck, bland annat relaterat till serverdrift och hårdvara inklusive transporter. För att kunna följa upp och mäta vårt klimatavtryck från IT-tjänster har vi inlett ett strategiskt pilotprojekt med våra största serverleverantörer där vi tagit fram en modell för att mäta vår energiförbrukning samt effekten av att de använder hållbara energikällor. Utsläppen från IT-tjänster kommer att ingå i scope 3.

Nytt geolager minskar utsläpp

Genom energiinvesteringar i geolager och bergvärmeanläggning ska Folksamskrapan minska sina utsläpp. Arbetet sker i flera etapper. I etapp ett förbättrades bland annat sex värmegrupper med nya pumpar och i etapp två effektiviserades det befintliga återvinnings-systemet. Inom ramen för etapp tre av de planerade energiinvesteringar för Tullgården 2 kommer det bland annat att borrar 40 hål 250 meter ner i marken för att skapa ett geolager. Totalt beräknas etapp ett, två och tre innebära att energiförbrukningen minskar med drygt 50 procent.

Hur vi beräknar och redovisar våra utsläpp

Vi delar upp de utsläpp av växthusgaser vår verksamhet genererar i tre scope enligt den internationella standarden för mätning, hantering och rapportering av växthusgaser, Greenhouse Gas Protocol. Där det är möjligt har utsläppen beräknats i CO₂e, koldioxid-ekvivalenter med hänsyn till hela livscykeln. Det innebär att alla sju växthusgaser och inte bara koldioxid ingår i utsläppsberäkningarna. Det säkerställer att vi klimatkompenserar för hela klimatpåverkan och inte bara koldioxidutsläppen. Utsläppen rapporteras kvartalsvis på kpa.se.

Scope 1 är de direkta utsläppen från vår egen verksamhet. Här ingår leasade bilar, medarbetares bilar som körs i tjänsten och köldmedia för kvarteret Tullgården (huvudkontoret i Stockholm).

Scope 2 utgör indirekta utsläpp från el och värme som köps in till våra kontor.

Scope 3 är indirekta utsläpp från resor med flyg, tåg och taxi samt papper, trycksaker, kaffe, vatten och uppströmsemissioner från elproduktion. Även utsläpp från ägda fastigheters el, värme, vatten och uppströmsemissioner ingår i scope 3. Utsläpp från våra aktier och fastigheter redovisas separat, se sidan 55 respektive 69.

Nettonollutsläpp per år – ton koldioxid (basår 2002)



KPA Pensions klimat- avtryck (ton CO ₂ e)	2021	2020	2019	Scope	Förändring från föregående år
Resor (flyg och tåg)	2	3,1	24	3	-35
Bilresor	1	3	9,8	1	-66
Taxi	0	0,2	2,2	3	-100
Värme	20	18	13,8	2	11
Verksamhetsel	5	9	4,5	2 och 3	-44
Trycksaker och papper	3	5	3,5	3	-40
Kaffe	3	6	2,9	3	-50
Köldmedia	6	6	3,7	1	0
Vatten	0,1	0,1	0,15	3	0
Totalt	40	49	65		-18

Klimatavtryck fördelat i scope i ton (procent)	2021	2020	2019
Scope 1	7,1 (18 %)	17	21
Scope 2	19,6 (49 %)	36	21
Scope 3	13 (33 %)	47	58

Emissionsfaktorer	Faktor	Enhet
El (platsbaserad)	93,10	g CO ₂ e/kWh
El (marknadsbaserad)	0,145	g CO ₂ e/kWh
Värme	0,051	ton CO ₂ /MWh
Vatten	0,1	kgCO ₂ e/m ³
Köldmedia (R404A)	3922	kgCO ₂ e/kg
Köldmedia (134a)	1430	kgCO ₂ e/kg
Flyg, short haul economy	257	gCO ₂ /pkm
Flyg, medium haul business	158	gCO ₂ /pkm
Bilar (mellanstor hybridbil)	140	gCO ₂ e/km
Bilar (genomsnittlig elbil)	2,46	g CO ₂ e/km
Bilar (genomsnittlig svensk bil)	151	g CO ₂ e/km
Bilar (genomsnittlig ny svensk bil)	151	g CO ₂ e/km
Bilar (genomsnittlig laddhybrid)	76	g CO ₂ e/km
Bilar (genomsnittlig gasbil)	29	g CO ₂ e/km
Taxi	12	g CO ₂ e/SEK
Tåg	0,00022	kgCO ₂ e/pkm
Trycksaker	204	kgCO ₂ e/tonne
Papper	123	kgCO ₂ e/tonne
Kaffe	6	kg CO ₂ e/kg



Mätmetoder

Där det är möjligt har utsläppen beräknats i CO₂e, koldioxidekvivalenter där alla sju växthusgaser och inte bara koldioxid ingår i utsläppsberäkningarna. Det säkerställer att vi klimatkompenserar för hela klimatpåverkan och inte enbart koldioxidutsläppen. Av samma anledning är utgångspunkten att räkna konservativt och ta höjd vid de tillfällen där underlaget har varit knapphändigt, exempelvis vid beräkningen av klimatpåverkan från anställdas bilar.

Schablon

Många av de redovisade siffrorna baseras på data från Folksam. KPA Pensions andel har i dessa fall beräknats utifrån en schablon där KPA Pensions andel av total förbrukning räknas som 8 procent i Stockholm och 28 procent i Sundsvall och baseras på andel KPA-anställda som är placerade på respektive ort.

Flygresor

Koldioxidutsläppen från flyg bygger på statistik om resta passagerarkilometer från resebyrå BCD Travel. Koldioxidutsläppen har beräknats i beräkningsplattformen Our Impacts.

Tåg

Utsläpp av växthusgaser från tågresor bygger på statistik från BCD Travel om antal personkilometer. Utsläppen har beräknats i beräkningsplattformen Our Impacts.

Taxi

Utsläpp av växthusgaser från taxiresor är inkluderade. Utsläppsberäkningen bygger på uppgifter om kostnader i kronor, inklusive moms samt statistik från taxibranschen.

Bilresor

Uppgifterna om våra utsläpp från bilar bygger på statistik om milersättning. Sedan 2016 års utsläppsnivåer har utsläppsfaktorn för anställdas egna bilar (g CO₂/km) justerats varje år för att bättre spegla den genomsnittliga svenska bilparken. Utsläppsfaktorn för 2021 är 151 g/g CO₂/km. Under 2021 har vi även sett över och uppdaterat emissionsfaktorerna för leasade bilar. Under 2021 har vi även sett över och uppdaterat emissionsfaktorerna för leasade bilar.

Källa: PM Vägtrafikens utsläpp. Trafikverket (2021).

Papper, trycksaker och kaffe

Statistik om papper, trycksaker och kaffe kommer från Folksams koncerngemensamma inköpsavdelning och från kommunikationsavdelningen.

Statistik om inköpt kopieringspapper, kuvert, utdata produktion, trycksaker samt kaffe har rapporterats i vikt för att därefter räknas om till koldioxidekvivalenter i beräkningplattformen Our Impacts. KPA Pensions andel är beräknad utifrån schablon, med undantag för trycksaker som utgår från verklig vikt i kilo.

El, uppvärmning och köldmedia

El är rapporterad enligt marknadsbaserad och platsbaserad beräkningsmetod. Tabellerna redovisar marknadsbaserade utsläpp för el och fjärrvärme. De platsbaserade utsläppen för el och värme är 49 ton CO₂e. El-, värme- och vattenförbrukning samt köldmedia för kontoret i Stockholm är baserad på verklig förbrukning och utifrån schablon. För vårt kontor i Sundsvall är utsläppen baserade på faktisk elförbrukning medan värmen och vattenförbrukningen är uppskattad. Den köldmedia som rapporteras är den påfyllnad som har gjorts i aggregaten, som ett närmevärde för läckage. Siffrorna avser egen verksamhet. Ägda fastigheter redovisas separat.

Klimatkompensation genom Vi-skogen

KPA Pension har klimatkompenserat sina utsläpp sedan 1998 genom Vi-skogen. Vår klimatkompensation bidrar till Vi-skogens aktiviteter som på kort eller lång sikt minskar eller binder växthusgaserna. Deras klimatkompensation sker genom trädplantering och hållbara jordbruksmetoder i länderna kring Victoriasjön i östra Afrika. Vi-skogens arbete är inte bara inriktat på klimateffekter utan hjälper också de lokala böndernas situation genom förbättrade jordbruksmetoder, jämställdhet och minskad fattigdom.

KPA Pensions mål är att vår verksamhet ska ha nettonollutsläpp av växthusgaser till år 2030. Men fram till dess väljer vi att klimatkompensera för våra utsläpp. Klimatkompensationen sker i årsvis i efterhand. Därför har vi under 2021 kompenserat för 2020 års utsläpp på 49 ton med 200 procent. 2021 års utsläpp på 40 ton kommer att kompenseras under 2022 med 200 procent. Utöver klimatkompensering från vår egen verksamhet klimatkompenserar vi också för de fastigheter som ingår i vår kapitalförvaltning med 100 procent.

Elin Larsson, foto





Ständiga förbättringar med ISO 14001

Hållbarhetsarbete är ett kontinuerligt arbete som utvecklas och förändras i takt med samtidens utmaningar. Mycket har hänt sedan 1998 när KPA Pension blev certifierat enligt ISO 14001. Den största skillnaden är att vi idag står inför en väldig konkret och akut utmaning med de pågående klimatförändringarna. Genom att vi var tidiga med att arbeta med ett miljöledningssystem har vi idag en välfungerande organisation för hållbarhetsarbetet.

Ett miljöledningssystem enligt ISO 14001 utgör en arbetsmodell som bygger på ständiga förbättringar. Därför utgår arbetet från en mål- och handlingsplan som revideras och följs upp årligen. Målen är fastställda av ledningsgruppen och omfattar olika delar av verksamheten. Våra största och viktigaste mål för att nå nettonollutsläpp från vår egen verksamhet till 2030 och i portföljen till år 2050 är mål som är gemensamma för hela Folksamgruppen. Utöver dessa övergripande mål har vi också egna mål som handlar om att välja tåg istället för flyg vid tjänsteresor, minska utsläppen från personalbilar och att alla ska ha genomfört en hållbarhetsutbildning. Varje år genomförs en revision med en externt ackrediterad revisor som tillsammans med representanter från organisationen följer upp tidigare mål och de målsom ska gälla framåt. 2021 genomförde vi en så kallad förnyelserevision som genomförs vart tredje år. Den innebär en grundligare genomgång där revisorn träffar flera representanter från organisationen och gör en grundligare måluppföljning. Förnyelserevisionen genomfördes utan anmärkningar vilket innebär att vi får behålla certifieringen.

Hållbarhet är en affärskritisk verksamhet och kunder ställer krav i upphandlingar på att det ska finnas ett fungerade miljöledningssystem.

Kjell-Åke Lindqvist arbetar som affärsanalytiker på KPA Pension och är den som har arbetat längst med miljöledningssystemet. Han bekräftar att mycket har hänt sedan start och att vi idag har tillgång till en stor mängd information och hållbarhetsdata som inte fanns i början.

– Idag får vi siffror på exakt hur många ton CO₂ vi släpper ut, både från vår egen verksamhet och från aktierna. Att vi mäter detta är viktigt eftersom vi då kan veta vilka åtgärder som fungerar för att vi ska minska avtrycken. De första åren var begreppet hållbarhet relativt nytt och många i verksamheten visste inte vad det handlade om.

– Idag finns ett helt annat engagemang för hållbarhetsfrågor både internt och externt. Hållbarhet är en affärskritisk verksamhet och kunder ställer krav i upphandlingar på att det ska finnas ett fungerade miljöledningssystem. Idag har vi till och med ett mål om att hållbarhet ska ingå i verksamhetsplaneringen i alla affärsområden, säger Kjell-Åke Lindqvist.

Ett miljöledningssystem säkerställer att vi prioriterar rätt saker och att arbetet leder till konkreta resultat. Hållbarhetsarbetet ska också vara väldokumenterat och därför ingår en lång rad dokument i miljöledningssystemet som till exempel policyer, handlingsplaner och rutiner, som årligen granskas och uppdateras. Men det är just detta jobb som gör att vi kan prioritera och styra arbetet så att vi når våra ambitiösa hållbarhetsmål och kan rapportera alla steg på vägen.

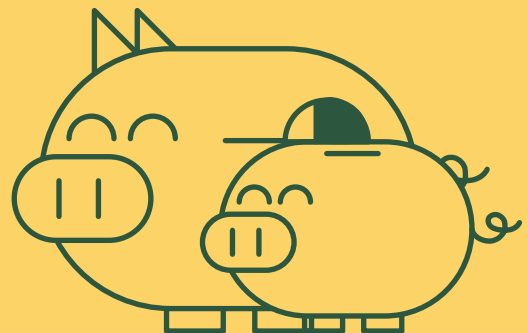


Ansvarsfull kapitalförvaltning

För KPA Pension är det viktigt att vi förvaltar våra kunders framtida pensioner ansvarsfullt. För oss betyder det att våra kunders pengar ska ge god avkastning samtidigt som vi bidrar till ett mer hållbart samhälle. Genom våra investeringar har vi möjlighet att arbeta mot alla mål i Agenda 2030.

Hur KPA Pension bidrar

- Nettonollutsläpp i investeringsportföljerna till år 2050
- Delmål att minska CO₂-utsläppen från aktier, fastigheter och företagsobligationer med 29 procent till år 2025
- Omställningsinvesteringar
- Våra etiska investeringskriterier
- Dialoger och påverkansarbete
- Rösta på bolagsstämmor



Detta kapitel omfattar bolagen KPA Tjänstepensionsförsäkring AB (KPA Pensionsförsäkring AB) och KPA Tjänstepension AB. Investeringar och aktiviteter som presenteras kan avse båda bolagen eller ett av bolagen.

Vad är en hållbar kapitalförvaltning?

För KPA Pension är det viktigt att vi förvaltar våra kunders framtida pensioner ansvarsfullt. Det betyder att våra kunders pengar ska ge god avkastning samtidigt som vi bidrar till omställningen mot ett mer hållbart samhälle. Genom våra investeringar har vi möjlighet att arbeta mot alla mål i Agenda 2030. När vi pratar om hållbarhet och ansvarsfulla investeringar så använder vi den engelska förkortningen ESG. ESG betyder att vi som ägare tar hänsyn till:

- Environment, miljö och klimat
- Social, mänskliga rättigheter
- Governance, bolagsstyrning

Hållbar utveckling är en utveckling som tillgodoser nutidens behov utan att kompromissa med kommande generationers förmåga att tillgodose sina egna behov.

De bolag vi har investeringar i ska ta hänsyn till hållbarhet utifrån Brundtlands definition och det är genom att beakta ESG-faktorer som vi arbetar för att få det att hända. Dessutom är det positivt om investeringarna också bidrar till ett eller flera mål i Agenda 2030.

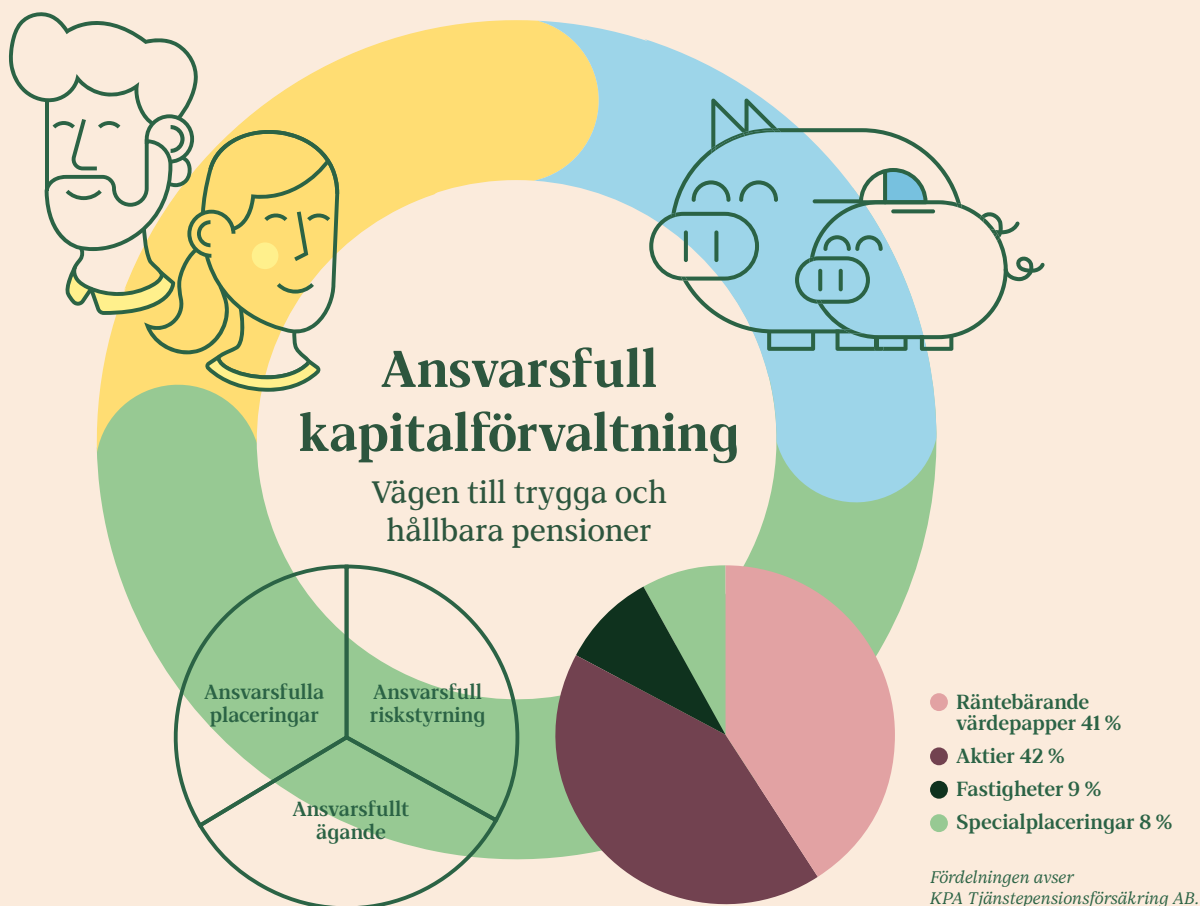
Vår kapitalförvaltning säkrar framtida pensioner. Det handlar både om att ta ansvar för kommande generationer och att minimera riskerna i portföljen. Samtidigt ger ägande en möjlighet att påverka och sätta press på bolagen att ta ett större ansvar för hållbarhetsfrågor. Målet med vår kapitalförvaltning är att uppnå högsta möjliga avkastning utifrån våra placeringskriterier, samtidigt som vi är en ledande aktör inom ansvarsfull kapitalförvaltning. Det lyckas vi med genom att arbeta med riskstyrning och placeringar samt att agera som ansvarsfulla och engagerade ägare, oavsett vilka tillgångar det handlar om.

Kunder

Våra kunder får sin pension

Pensionssparande

Arbetsgivare betalar in pensionspremier



Förvaltning

Vi investerar och förvaltar kundernas pengar med målet att främja långsiktig trygghet utifrån avkastning och hållbar utveckling. Vår totala portfölj innefattar olika tillgångsslag placerade på olika marknader för god riskspridning. Vårt arbete utgår från tre hörnstenar:

Ansvarsfull riskstyrning

Balans mellan trygghet och möjlighet till avkastning genom

- Aktsamhetsprincipen
- Aktiv allokering

Ansvarsfulla placeringar

Välja in och välja bort, t ex

- Uteslutande och påverkande placeringskriterier
- Screening och betygsättning

Ansvarsfullt ägande

Vi arbetar för en hållbar utveckling i våra innehav, t ex genom

- Påverkansdialoger och samarbeten
- Röstning och aktivt deltagande vid bolagsstämmor
- Valberedningar och gruppöppningar

Avkastning

Vinsterna går tillbaka till kunderna i form av avkastning eller bättre service, tjänster och erbjudanden.

Vårt arbete med hållbar kapitalförvaltning styrs av ambitiösa mål.

Vi blir starkare tillsammans

KPA Pension ägs till 60 procent av Folksam och till 40 procent av Sveriges kommuner och regioner. Ägandeskapet gör att vi delar många gemensamma funktioner med Folksam, till exempel kapitalförvaltning och hållbarhetsfrågor. Vår hållbarhetsorganisation är en del av koncernens gemensamma funktioner. Fördelarna med gemensamma funktioner är många. Förutom att vi jobbar mer effektivt blir vårt påverkansarbete kring klimat och miljö, mänskliga rättigheter och antikorrupcion starkare.

Mot nettonollutsläpp

Vårt arbete med hållbar kapitalförvaltning styrs av ambitiösa mål. KPA Pension var en av initiativtagarna till den så kallade Nettonollalliansen (UN Convened Net Zero Asset Owner Alliance) som lanserades under klimatmötet som FN höll i New York i september 2019. Alliansen innebär att KPA Pension, tillsammans med några av världens största pensions- och försäkringsbolag, har åtagit sig att placeringsportföljerna ska visa nettonollutsläpp av växthusgaser till år 2050. Under 2021 satte vi våra första delmål inom ramen för Nettonollalliansen, som bland annat innebär att klimatavtrycket från våra aktier, företagsobligationer och fastigheter ska minska med 29 procent fram till 2025 (basår: 2019). De kommande åren behöver vi säkerställa att nya investeringar följer placeringskriterierna samtidigt som vi ska påverka befintliga innehav att ta ett större ansvar för klimatomställningen, bland annat genom att sätta vetenskapligt förankrade klimatmål. Till 2025 har vi också som mål att genom relationsskapande aktiviteter och påverkansarbete, med fokus på emittenter i primärmarknaden, främja tillgången av gröna investeringar.

Olika tillgångsslag ger tryggare pensioner

Vår viktigaste uppgift är att våra kunder ska få trygga och bra pensioner. Det kan vi göra genom att sprida riskerna och öka möjligheterna till bra och mer stabil avkastning i våra investeringar. Vi jobbar med hållbarhet i alla tillgångsslag men arbetet kan se lite olika ut då förutsättningarna skiljer sig åt. Här kan du läsa om hur vi under 2021 har jobbat med hållbarhet för varje tillgångsslag. Fördelningen i tillgångsslag avser KPA Tjänstepensionsförsäkring AB.

Räntebärande tillgångar

Räntebärande tillgångar utgör basen i våra investeringar. De har hög kvalitet och förhållandevis låg risk. De flesta av våra ränteportföljer består av svenska stats- och bostadsobligationer. Gröna obligationer, där det investerade kapitalet öronmärks till olika miljörelaterade projekt, är en särskilt intressant räntebärande tillgång som vi vill fortsätta att satsa på. Under året har vi fört dialoger med ett flertal svenska kommuner kring utmaningar och möjligheter kopplade till hållbara investeringar och lånefinansiering. Under året har vi bland annat investerat:

- 500 miljoner kronor i en grön obligation där pengarna går till bygget av en simhall i Linköping.
- 180 miljoner kronor i en kommunobligation utgiven av Sundsvalls kommun specifikt för KPA Pension.
- 300 miljoner kronor i en obligation utgiven av Göteborgs stad, en kommun med höga klimatmål och som visat ledarskap i kommunalt hållbarhetsarbete.



Aktier

KPA Pension har en bred och varierad aktieportfölj med svenska och utländska aktier. De utländska aktierna utgör 57 procent av aktieportföljen. Vi röstar på bolagsstämmor och för kontinuerlig dialog med våra portföljbolag med syftet att uppmuntra bolagen att ta ett större ansvar i hållbarhetsfrågor. Under 2021 har vi bland annat:

- Satt klimatpress på storbank. Tillsammans med andra investerare uppmanade vi den brittiska banken HSBC att lansera en tydlig strategi och tydliga mål för att minska exponeringen mot fossila tillgångar.
- Röstat på samtliga svenska bolagsstämmor där vi har innehav.
- Genomfört en ny översyn över aktieportföljernas exponering mot energisektorn och skärpt kraven på vilka energibolag vi kan investera i.



Specialplaceringar

Specialplaceringar fungerar som ett komplement till våra tillgångsportföljer. De består av investeringar med lång placeringshorisont som ger kunderna exponering mot onoterade tillgångar. Investeringarna görs både direkt och i fondliknande strukturer. Infrastruktur, kredit och fastigheter är intressanta områden. Under året har vi bland annat:

- Investerat 1,8 miljarder kronor i fonden PCP Transition, en fond som ska finansiera företag som antingen har ställt om eller är på väg att ställa om, till hållbara affärsmodeller.
- Ökat ägandet i Heimstaden Bostad med 8 miljarder kronor vilket motsvarar ungefär 10 procent av bolagets kapital. Heimstaden Bostad är ett ledande europeiskt bostadsfastighetsbolag med ambitionen att växa på ett ansvarsfullt och hållbart sätt tillsammans med sina samarbetspartners.
- Investerat 750 miljoner kronor i fond för klimatomställning och klimatanpassning med fokus på förnybar energi och energieffektivisering i utvecklingsländer.

8
procent

Fastigheter

KPA Pension är en långsiktig fastighetsägare med fokus på hållbarhet. De flesta av våra fastigheter ligger i storstadsregionerna och utgörs av både kontorsfastigheter och bostäder. Under året har vi:

- Investerat i fastighet på Kungsholmen i Stockholm till ett värde av 2,3 miljarder kronor.
- Nått målet att alla våra lokalfastigheter ska vara miljöcertifierade.
- Börjat certifiera bostadsfastigheter enligt det nya certifieringssystemet Miljöbyggnad iDrift.
- Köpt fastigheterna Adonis 2, Adonis 16 och Moraset 24 i centrala Stockholm för 2,1 miljarder kronor.

9
procent



Riskstyrning i kapitalförvaltning

Riskstyrning handlar om att vi ska ge våra kunder så trygg och bra pension som möjligt. För att lyckas med detta behöver vi hitta en balans mellan trygghet och möjlighet till avkastning. Utifrån det har styrelserna fastställt en riskstrategi där risknivån är anpassad så att de lagstadgade kraven alltid kan tillgodoses. Det gäller även vid kraftiga nedgångar på finans- och försäkringsmarknaden. Investeringsverksamheten ska bedrivas utifrån försiktighetsprincipen. Den innebär bland annat att tillgångarna ska placeras i olika tillgångsslag för att få en bra riskspridning och så att det passar våra kunders behov.

Hållbara placeringskriterier

Våra placeringskriterier styr vår kapitalförvaltning och omfattar alla tillgångsslag. Vi har både uteslutande kriterier och påverkande kriterier.

Påverkande

De påverkande kriterierna handlar om hur vi tar ansvar som ägare. Vår utgångspunkt är alltid att försöka påverka våra innehav i en mer hållbar riktning. Om vi märker att en tillgång inte motsvarar vår syn på hållbarhet efter påverkansdialoger kan vi välja att sälja. Genom våra placeringar påverkar vi innehaven i frågor som rör miljö och klimat, mänskliga rättigheter och antikorrupcion.

Uteslutande kriterier

De uteslutande kriterierna sätter de yttre ramarna för vår placeringsverksamhet och avgör om vi kan investera eller inte. Vi investerar inte i företag som tillverkar:

- vapen
- tobak
- alkohol
- kommersiellt spel
- pornografi
- icke-medicinsk cannabis

Dessutom avstår vi investeringar i bolag där:

- 5 procent eller mer av omsättningen kommer från distribution av tobak
- 5 procent eller mer av omsättningen kommer från utvinning av kol
- 30 procent eller mer av omsättningen kommer från kolanvändning i energibolag
- 10 procent eller mer av omsättningen kommer från oljesand

Screening och betygsättning

För att försäkra oss om att inget företag vi äger bedriver verksamhet som strider mot våra investeringskriterier använder vi screening och betygsättning. Den svenska och utländska aktieportföljen screenas löpande och innan vi köper aktier screenas bolaget innan det godkänns. Om ett befintligt innehav förändrar sin verksamhet så att det inte längre kan godkännas enligt placeringskriterierna säljs innehavet så fort som möjligt. Vi genomför också så kallad normbaserad screening med syfte att identifiera eventuella överträdelser mot internationella konventioner och riktlinjer. När vi gör hållbarhetsanalyser använder vi oss av MSCI och Sustainalytics, två internationellt kända leverantörer av hållbarhetsdata. Betygsättningen använder vi sedan som underlag vid påverkansdialoger.

Aktiernas klimatpåverkan

Utsläppen av växthusgaser från våra aktieportföljer påverkas av vilka bolag de innehåller och hur dessa bolag arbetar med att sänka sina avtryck. KPA Pension arbetar för att leva upp till Parisavtalets mål om hållbara finansiella flöden. Det gör vi i första hand genom att påverka de bolag vi har innehav i. Dialogerna sker ofta inom ramen för investerarsamarbetet Climate Action 100+ och framför allt det nya investerarinitiativet Net-Zero Asset Owner Alliance, där vi tillsammans med flera andra ledande investerare har åtagit oss att våra placeringsportföljer ska visa nettonollutsläpp av växthusgaser senast år 2050. Under 2021 har vi satt delmål som innebär att vi till år 2025 ska minska utsläppen från aktier, fastigheter och företagsobligationer med 29 procent.

Fokus handlar inte om att vi ska sälja av tillgångar för att snabbt nå vårt mål, syftet är snarare att försöka påverka befintliga innehav och därmed åstadkomma verklig förändring i den reala ekonomin.

KPA Pension har skrivit under Montreal CarbonPledge och TCFD vilket innebär att vi mäter och rapporterar aktieportföljernas utsläpp.

Indikatorer*	2021	2020	2019
Totala koldioxidavtryck, ton CO ₂ e	345 452	385 995	501 843
Koldioxidintensitet, ton CO ₂ e / aktieportföljens marknadsvärde mkr	3,1	4,5	5,7
Koldioxidintensitet, ton CO ₂ e / ägarandel av bolagens omsättning mkr	7,7	9,6	10,5
Koldioxidintensitet, viktat medeltal, ton CO ₂ e / mkr	5,3	7,1	7,6

* Beräkningen av aktieportföljen är baserad på senast tillgängliga data från MSCI och omfattar utsläpp motsvarande scope 1 och 2 enligt Greenhouse Gas (GHG) Protocol. Utsläppen av växthusgaser mäts i koldioxidekvivalenter (CO₂e) vilket gör det möjligt att mäta olika växthusgaser på samma sätt. Mätningen omfattar alla noterade svenska och utländska bolag i aktieportföljen per 31 december 2021. Beräkningen grundas på data i USD vilket påverkar redovisade resultat i SEK. På grund av att dollarn har gått upp ca 10 procent mellan 2020 och 2021 ser utsläppsminskningen större ut i SEK jämfört med USD.

Vi röstar, påverkar och ställer krav

Som ägare arbetar vi för en hållbar utveckling i alla våra tillgångsslag. Det gör vi genom att agera som aktiva ägare. Vi för påverkansdialoger, samarbetar med andra investerare, ställer frågor och röstar vid bolagsstämmor.

Dialoger och samarbeten

Våra påverkansdialoger syftar till att få våra portföljbolag att ta ett större ansvar i frågor som rör klimat och miljö, mänskliga rättigheter och antikorrupktion. Vi delar upp arbetet i tre olika typer av dialoger.

- **Löpande dialoger** med portföljbolag utan bestämd tidsram. Löpande dialog är en proaktiv strategi med fokus på långsiktiga, finansiellt väsentliga hållbarhetsfaktorer som kan påverka företagets förmåga att skapa värde. Målet är att förbättra risk- och avkastningsprofilen för våra investeringar.
- **Tematiska dialoger** rör en avgränsad fråga eller bransch, exempelvis klimatarbete i stål- och cementbranschen eller vattenhantering inom dryckesindustrin. Dessa dialoger har en tydlig tidsram om vanligtvis två eller tre år och omfattar ofta fler portföljbolag än ett.
- **Incidentstyrda dialoger** inriktar sig på företag som allvarligt och strukturellt bryter mot internationella konventioner. Avslutas först så snart en tydlig förbättring har setts från det aktuella bolaget. Om utfallet av dialogen är negativt kan exkludering bli aktuellt.

Under 2021 förde vi 128 olika påverkansdialoger. Bland annat har vi fortsatt påverkansarbetet riktat mot internationella banker. Under våren skickades brev till ledande befattningshavare i både Barclays och Credit Suisse, med uppmaningar om att anta mer ambitiösa omställningsplaner kopplat till klimatet. I HSBC, där KPA Pension i januari var med och lade ett klimatrelaterat aktieägarförslag, röstade över 99 procent av aktieägarna för styrelsens klimatförslag vid årsstämman i slutet på maj. Ett stort framsteg som innebär att banken nu formellt är bunden till att ställa om hela sin verksamhet i linje med Parisavtalet.

Bolagsstämmor

Bolagsstämman är ett aktiebolags högsta beslutande organ och har en överordnad ställning i förhållande till bolagets styrelse och vd. En bolagsstämma är därför ett bra tillfälle att ställa hållbarhetsfrågor till bolagen, eftersom både styrelse och ledning oftast finns på plats. Dessutom får bolaget en chans att berätta framför sina aktieägare vad det gör på området. Vi har ställt hållbarhetsfrågor till styrelsen och ledningen på de svenska bolagsstämmorna sedan många år tillbaka. Coronapandemin resulterade dock i uteblivna fysiska stämmor under 2021. Därför kunde KPA Pension inte ställa några hållbarhetsrelaterade frågor vid bolagsstämmorna. Inför årets stämmosäsong skickade vi traditionsenligt ett brev till respektive innehavs styrelseordförande, där vi bland annat lyfte fram förslaget att låta stämman rösta om bolagets klimatstrategi. Vidare stod vi, precis som under våren 2020, fast vid beslutet om att rösta nej till ordinarie aktieutdelningar i de bolag som samtidigt har sökt och tagit emot statligt stöd relaterat till coronapandemin.



På de utländska stämmorna röstar vi genom ombud (Nordic Investor Service), med så kallad proxyröstning. Sedan ett par år tillbaka röstar vi på samtliga utländska innehav. Det förekommer även att vi lägger egna förslag eller är med och stödjer andras förslag till stämmorna eftersom det är ett bra verktyg där vi som relativt liten ägare även kan vara med och göra skillnad genom att samarbeta med andra investerare världen över. Ett exempel från året är att vi tillsammans med flera andra internationella investerare la ett hållbarhetsrelaterat förslag inför storbanken HSBCs årsstämma. Förslaget innehöll bland annat en uppmaning till banken om att ställa om sin finansieringsverksamhet i linje med målen i Parisavtalet. Efter tät dialog med företrädare för banken lämnade HSBCs styrelse in ett eget förslag som fick 99 procent av rösterna vid stämman och därmed blir banken formellt bunden att ställa om sin verksamhet. KPA Pension har under hela 2021 fortsatt dialogen med HSBC och fortsätter följa bankens omställningsarbete.

KPA Pension har under 2021 röstat vid 58 svenska bolagsstämmor, varav 16 var extrastämmor. Vi röstade också vid 426 utländska stämmor.



Samarbeten, överenskommelser och ramverk

Världen står inför stora utmaningar, där klimatförändringarna är en av de mest akuta. Världens länder hanterar dessa utmaningar på olika sätt och med olika lagstiftningar. Därför finns ett stort behov av breda internationella överenskommelser som både formulerar målen och ställer krav på transparens och rapportering. KPA Pension ställer sig bakom en rad internationella samarbetsinitiativ, ramverk och överenskommelser, ibland i eget namn och ibland som en del av Folksamgruppen.

Ramverk och samarbeten bidrar till gemensamma mål

Agenda 2030 och de globala målen

2015 antog världens stats- och regeringschefer nya globala mål för en hållbar utveckling. Agenda 2030 består av 17 globala mål för hållbar utveckling som syftar till att utrota fattigdom, stoppa klimatförändringar och skapa fredliga och trygga samhällen.

Samtliga 17 mål är relevanta att beakta i vår portfölj då de olika tillgångarna har olika hållbarhetsutmaningar och möjligheter och därmed koppling till olika mål.

Climat Action 100+

Tillsammans kan vi arbeta mer effektivt och få en starkare röst än om alla investerare skulle föra en dialog med varje bolag separat. Ett exempel är investerarinitiativet Climate Action 100+, där investerare verkar för att de cirka 100 största utsläpparna av växthusgaser ska minska sitt klimatavtryck och sätta mätbara mål för sitt klimatarbete. Climate Action 100+ består av 615 investerare världen över med ett totalt förvaltad kapital på 65 biljoner USD.

Investors Integrity Forum (IIF)

Nytt investerarforum mot korruption där syftet är att driva frågor kopplade till korruptionsrisker, sprida kunskap och främja transparens, integritet och ansvarsutkrävande.

Nettonollalliansen – Net-Zero Asset Owner Alliance

Hösten 2019 var KPA Pension med och grundade en ny investerarallians, UN convened Net-Zero Asset Owner Alliance. Tillsammans med några av världens största pensions- och försäkringsbolag har KPA Pension åtagit sig att placeringsportföljen ska ha nettonollutsläpp av växthusgaser till år 2050. Initiativet välkomnades av FN:s generalsekreterare som ett av de viktigaste vid FN:s klimatmöte i New York.

PRI

FN:s principer för ansvarsfulla investeringar, PRI, syftar till att uppmuntra investerare att integrera hållbarhetsfrågor och ägarstyrning i sin förvaltning. KPA Pension var som en del av Folksamgruppen en av de aktörer som var med och grundade PRI.

Sustainable Finance

EU kommissionen har tagit fram en handlingsplan som syftar till att öka transparensen och jämförbarheten och främja hållbara investeringar. Handlingsplanen ställer krav på finansmarknadsaktörer att inkludera ESG-aspekter (Environmental, Social, Governance) vid investeringsbeslut, rådgivning och styrning. Krav ställs också på att vi som investerare integrerar hållbarhet och klimatrelaterade risker i finansiell data och rapportering. Vi kommer också att få en tydligare reglering avseende referensvärden för jämförelseindex.

TCFD

KPA Pension har undertecknat Task-force on Climate-related Financial Disclosures, TCFD. Det är ett ramverk av rekommendationer som syftar till en mer transparent rapportering av finansiella risker och möjligheter kopplade till klimatförändringar. Riskerna kan delas upp i omställningsrisker och fysiska risker. En omställningsrisk som kan nämnas är pris eller skatt på koldioxidutsläpp medan en fysisk risk kan handla om höjda vattennivåer.

Hållbara fonder

KPA Pension har inget eget fondbolag. Istället erbjuder vi särskilt utvalda externt förvaltade fonder. I vår utvärderingsprocess finns tydliga hållbarhetskrav som alla externa fonder ska leva upp till. Vi har kontinuerliga dialoger i syfte att engagera och påverka fondbolagen att arbeta mot en mer hållbar värld. De fonder vi erbjuder ska både ha en välintegrerad hållbarhetsanalys i sina investeringsprocesser och vara engagerade i de bolag de investerar i genom att ställa krav i frågor som rör miljö och klimat, arbetsrättsliga villkor, barnarbete, mutor och korruption.

Vad innebär hållbara fonder?

Hållbara fonder investerar för att nå en långsiktigt hållbar utveckling som tar hänsyn till kommande generationer. Det innebär att fonden på olika sätt väger in miljö och socialt ansvarstagande i sina investeringar eller att de aktivt utesluter vissa verksamheter. Våra etiska investeringskriterier som gäller för vår egen förvaltning gäller också för våra externt förvaltade fonder. Dessutom ställer vi ytterligare krav på fondbolagen om att de ska:

- Vara anslutna eller leva upp till Principles for Responsible Investment (PRI).
- Integrera ESG i investeringsprocessen.
- Redovisa fondens koldioxidavtryck.
- Vara anslutna till Swesif hållbarhetsprofil.

Fonden påverkar

Vi vill att fondbolagen aktivt arbetar med att påverka bolagen som ingår i fonden i en hållbar riktning. Påverkansarbetet kan ske genom att fondbolaget för dialog med bolaget eller i samverkan tillsammans med andra ägare. Påverkansarbetet kan också ske inom en valberedning genom att påverka styrelsens sammansättning.

Fonden utesluter

De fonder vi erbjuder ska inte ha investeringar i bolag som producerar vapen. Fonderna ska heller inte ha investeringar i alkohol, tobak, kommersiell spelverksamhet, pornografi eller i bolag vars omsättning till mer än 30 procent kommer från kol.

Fonden väljer in

Förutom att de fonder vi erbjuder ska följa våra etiska investeringskriterier, uppmuntrar vi fondbolagen att aktivt välja bolag som presterar bra inom hållbarhet eller som har uttalade planer om att ställa om till förnyelsebart. Det positiva urvalet kan också ske från ett specifikt tema, till exempel klimat, vatten, miljöteknik eller social hållbarhet. Det kan också handla om fonder som helt inriktar sig på verksamheter med mätbar klimat- eller samhällsnytta.

Uppföljning

Vi har ett nära samarbete med fondbolagen. Fyra gånger om året genomför vi en kontroll av samtliga fonder för att säkerställa att de följer våra etiska investeringskriterier. Dessutom har vi regelbundna avstämningar med fondbolagen. Ämnena vid dessa avstämningar varierar utifrån behov eller aktuella händelser. Vi tar också del av de rapporter som fondbolagen ger ut om respektive fond.

Vårt fondutbud

Fond	Förvaltare
KPA Etisk Aktiefond	Swedbank Robur
KPA Etisk Blandfond 2	Swedbank Robur
SPP Global Plus A SEK	SPP
SPP Grön Obligationsfond A	SPP
Swedbank Robur Obligation A	Swedbank Robur
Swedbank Robur Räntefond Kort A	Swedbank Robur
Öhman Etisk Emerging Markets A	Öhman
Öhman Etisk Index Europa	Öhman
Öhman Etisk Index Japan	Öhman
Öhman Etisk Index Pacific	Öhman
Öhman Etisk Index Sverige A	Öhman
Öhman Etisk Index USA A	Öhman
Öhman Global Hållbar A	Öhman

KPA Pensions fondkapital är 12,7 miljarder kronor. (2021 12 31)

”Gold standard”

Omdömet kommer från FN:s generalsekreterare António Guterres och syftar på investeraralliansen UN Convened Net Zero Asset Owner Alliance eller Nettonollalliansen. I sitt inledningstal på klimattoppmötet COP26 i Glasgow framhöll han alliansen som en förebild för ”trovärdiga åtaganden och transparenta mål”.

Nettonoll till 2050

KPA Pension är som en del i Folksamgruppen en av initiativtagarna till den globala investeraralliansen som grundades vid FN:s klimattoppmöte i New York 2019. Idag har alliansen 60 medlemmar med ett samlat kapital som uppgår till ofattbara 90 000 miljarder kronor. Ambitionen är att medlemmarnas placeringsportföljer ska visa nettonollutsläpp av växthusgaser senast år 2050, i linje med Parisavtalet.

Nya delmål till 2025

För att understryka handlingskraften i nettonollmålet har KPA Pension tillsammans med Folksam under året formulerat nya delmål som ska gälla till 2025. Målen innebär bland annat att utsläppen från aktier, företagsobligationer och fastigheter ska minska med 29 procent. Det viktigaste med målen är att det ska ske en verklig förändring med mätbart minskade utsläpp. Därför ska vi i första hand arbeta med att påverka de bolag vi äger att ta större ansvar i klimatomställningen och att de ska anta vetenskapligt förankrade klimatmål. Genom att fokusera på de bolag som är de största utsläpparna kan vi göra mest skillnad. Men om det skulle visa sig att ett bolag inte visar tillräcklig vilja eller förmåga att ställa om verksamheten i linje med Parisavtalet har vi möjlighet att sälja.

I de nya målen ingår också att vi ska arbeta för att främja tillgången av gröna investeringar, till exempel genom att föra dialog med kommuner, regioner eller andra aktörer på marknaden.

Pensionspengar bidrar till klimatomställning i utvecklingsländer

En av knäckfrågorna under klimatmötet COP26 var frågan om hur den nödvändiga klimatomställningen i världens utvecklingsländer ska finansieras. Det är en svår fråga eftersom de rika länderna gjort slut på koldioxidbudgeten i sitt bygge av samhällen och välfärd. För att utvecklingsländerna ska kunna ställa om samtidigt som de behöver hantera effekterna av de pågående klimatförändringarna krävs kapital. Det är just denna utmaning som den nya fonden Emerging Market Climate Action (EMCA) adresserar genom att fokusera på klimatomställning och klimatanpassning i utvecklingsländer. Fonden ska bland annat finansiera förnyelsebar energi och energieffektivisering i länder i Afrika, Asien, Latinamerika och Mellanöstern. Bakom fonden, som skapats inom ramarna för Nettonollalliansen, står Europeiska investeringsbanken (EIB) och Allianz. KPA Pension investerar 750 miljoner kronor i fonden.

KPA Pensions klimatmål 2025:

Påverkan

Fram till 2025 kommer KPA Pension att arbeta med att påverka de största utsläpparna av växthusgaser i placeringsportföljerna. Det ska ske på bolagsstämmor, vid direkta möten eller andra påverkansaktiviteter. Själva eller tillsammans med andra ska vi arbeta för att bolagen successivt förbättrar sin rapportering och målsättning kopplat till klimatomställningen och att de antar förankrade klimatmål senast 2025.

Utsläppsreduktion

KPA Pension fortsätter det arbete som startades 2019 med det nya målet att minska utsläppen av koldioxidekvivalenter med ytterligare 29 procent till 2025. De tillgångsslag som omfattas är aktier, företagsobligationer och fastigheter. Målet ska primärt nås via påverkansaktiviteter riktade mot respektive tillgång. Samtidigt kan avyttringar bli aktuellt om vi inte ser tillräcklig omställningsvilja eller förmåga att agera i linje med målen i Parisavtalet.

Främja gröna investeringars tillgänglighet

Vårt mål är att fram till 2025 vidareutveckla våra relationer med emittenter och andra aktörer för att främja tillgången på gröna investeringsalternativ. Detta ska uppnås via bland annat dialogmöten och påverkansaktiviteter, där vi tydliggör efterfrågan på hållbara investeringar och uppmuntrar fler aktörer att skapa klimatanpassningsstrategier.

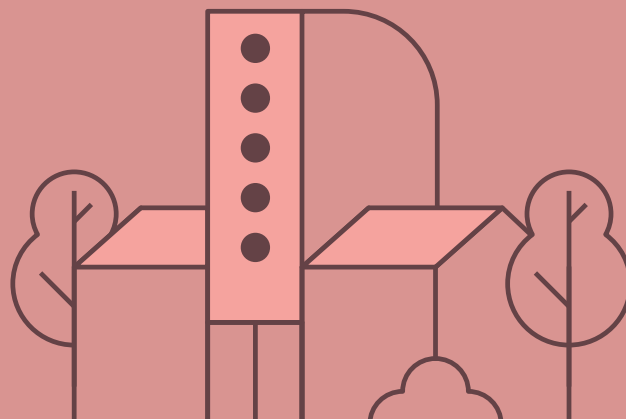


Hållbara städer och samhällen

Mål 11 i Agenda 2030 handlar om hållbara städer och samhällen. Vi har valt ut detta mål som extra viktigt i vårt hållbarhetsarbete. Tillsammans med Sveriges kommuner och regioner vill vi skapa förutsättningar för en grön omställning.

Hur vi bidrar till målet

- Omställningsinvesteringar
- Miljöcertifiering av fastigheter
- Utsläppen av CO₂e från fastigheter ska minska med 29 procent till 2025 för att nå nettonoll till år 2050
- Gröna hyresavtal
- Grön el
- Klimatkompenserade fastigheter



Samhällets utmaningar

Vårt fokus på hållbara städer och samhällen har en naturlig koppling till vår affär och våra kunder, kommuner och regioner samt deras anställda. Sveriges kommuner och regioner står inför stora utmaningar när de snabbt behöver ställa om för att möta konsekvenserna av klimatförändringarna. Ett nytt varmare klimat med fler extremoväder och bränder ställer krav på hantering av bland annat dricksvatten, översvämningsskydd, solskydd och hur vi bygger hus. Dessutom behöver de hantera sociala utmaningar som till exempel kriminalitet och utanförskap. Regionerna med ansvar för bland annat sjukvård och lokaltrafik har dragit ett tungt lass under pandemin. När trycket på sjukvården minskar i takt med att fler blir vaccinerade riktas fokus till den växande kö av patienter som fått sin vård framflyttad. I takt med att vi blir allt äldre ökar trycket på både kommunal verksamhet och sjukvård.

Vi har valt att fokusera extra på mål 11, hållbara städer och samhällen, eftersom det är områden där vi har möjlighet att påverka och som också har en direkt påverkan på våra kunder. Det går att bidra till detta mål på olika sätt, men den tydligaste kopplingen är våra investeringar i fastigheter och obligationer med uttalad samhälls- eller klimatnytta.

Investeringar för hållbara städer och samhällen

Klimat och miljö har länge varit det som människor starkast förknippar med hållbarhet. Men erfarenheterna från coronapandemin visar att den sociala aspekten är lika central. Våra kunder som jobbar inom vård, skola och omsorg har i sina yrkesroller varit hårt drabbade av smittspridningen och dess konsekvenser.

Under pandemins första år stöttade vi företag så att de skulle kunna fortsätta bedriva sin verksamhet och behålla sina anställda. Det handlade om direkt stöd i strategiska sektorer som sysslar med medicinsk utrustning och läkemedel så att säkra leverantörskedjor kunde upprätthållas. Vi bidrog även till att främja effektiva sjukvårdssystem och initiativ för att minska störningar som uppstod i olika leveranskedjor. Under pandemins andra år har vi fortsatt investera där viktiga samhällsinstanser haft ett lånebehov.

Exempel på investeringar under 2021

- 50 miljoner kronor i en obligation utgiven av Helsingborg, en kommun med en tydlig ambition att vara ledande inom miljö och hållbarhet samt skapa en hållbar stadsutveckling inom ekonomi och miljö.
- 42 miljoner kronor i en temaobligation som emitterats av Världsbanken med fokus på hälsa och jämställdhet.
- 300 miljoner kronor i obligation utgiven av Göteborg, en kommun med höga klimatmål och som visat ledarskap inom kommunalt hållbarhetsarbete.
- 500 miljoner kronor i grön obligation utgiven av Linköpings kommun, särskilt riktad mot KPA Pension, för att bygga en ny simhall. Fastigheten ska möta kraven för Miljöbyggnad silver.
- 200 miljoner kronor i en obligation utgiven av Örebros kommun.
- 450 miljoner kronor i en obligation utgiven av Lunds kommun.

Olika typer av obligationer

De senaste åren har det pratats mycket om gröna obligationer och det är ett tillgångsslag vi har satsat på. De gröna obligationerna har ur en finansiell synvinkel samma egenskaper som vanliga obligationer. Det som skiljer dem åt är att de har ett ramverk som emittenten måste förhålla sig till vid investeringar som innebär att likviden endast får gå till öronmärkta gröna projekt.

Social hållbarhet är lika viktigt för oss som miljömässig hållbarhet. Svenska kommuner har ett lika viktigt uppdrag för våra barn och äldre genom skolan och omsorgen. Många av våra kunder arbetar just i dessa miljöer. Även om pensionspengarna i en vanlig kommunobligation inte är destinerade till specifika projekt så hjälper vi kommuner som har ett lånebehov.



Social hållbarhet är en förutsättning för hållbara städer och samhällen.

Hållbara fastigheter för trygga pensioner

Genom att äga fastigheter kan vi verka för en hållbar och klimatneutral utveckling av samhället. Fastigheter är trygga investeringar som kommer att ge våra kunder en god långsiktig avkastning. Samtidigt bidrar vårt fastighetsinnehav till samhällsutvecklingen genom att vi kan erbjuda bostäder och lokaler som driver mot tydliga och hållbara mål. Våra fastigheter utgör drygt nio procent av KPA Tjänstepensionsförsäkring AB:s förvaltade kapital.

Under året har en successiv återgång till kontoren skett och samtidigt har det uppstått frågor kring pandemins eventuella påverkan på kontorsmarknaden. Vår bedömning är att det efter en initial period med osäkerhet kommer efterfrågan på kontorslokaler stå sig stark även i framtiden. KPA Pension äger kontorsfastigheter i bra lägen och där kommer efterfrågan på kontorslokaler även fortsatt vara stor.

Så jobbar vi

Det är vår koncerngemensamma avdelning Folksam fastigheter som sköter arbetet med våra fastighetsinvesteringar. De har i sin tur lagt ut drift och förvaltning till fastighetsförvaltaren Newsec. Alla fastighetsaffärer sker efter en dokumenterad och strukturerad förvärvsprocess. Genom en så kallad due diligence undersöks och utvärderas fastighetens tekniska, miljömässiga, finansiella samt legala förutsättningar och risker.

Fakta om våra fastigheter

KPA Pension äger 42 fastigheter med 2 862 bostadslägenheter och cirka 160 000 kvadratmeter kommersiella lokaler. En stor del av fastigheterna finns i Stockholm men vi har även fastigheter i Skåne-regionen och i övriga delar av landet.

Våra etiska investeringskriterier gäller även för våra fastigheter. Det påverkar vilka verksamheter vi hyr ut till och hur vi ska agera som ägare. De fastigheter vi äger ska vara så hållbara som möjligt. Därför arbetar vi med energieffektivisering, miljöcertifieringar och gröna hyresavtal. Certifieringar gör vi dels för att få ordning och reda med en tydlig kvalitetsstämpel och dels för att höja organisationens medvetenhet och kompetens när det gäller vilka krav som är viktiga att ställa på en byggnad.

Gröna fastigheter bedöms också vara mer attraktiva på såväl hyres- som fastighetsmarknaden. Tillsammans med vår förvaltningspartner Newsec har vi fortsatt att öka kunskapen och medvetenheten kring hur vi kan påverka kunder, samarbetspartner och leverantörer för att främja en hållbar utveckling.

Tillsammans med förvaltaren arbetar vi med att följa upp, utvärdera och utveckla hållbarhetskrav som även gäller för samarbetspartner, leverantörer och entreprenörer. I samarbetet ingår också relationsskapande aktiviteter med hyresgästerna, vilket avspeglas i en ökad kundnöjdhet.

Klimatkompenserade fastigheter

Fastighetsportföljens klimatavtryck påverkar vi främst genom energieffektivisering och genom inköp av fastighetsel. Samtliga CO₂-utsläpp som genereras av fastighetsportföljen klimatkompenseras. All inköpt el är märkt med Naturskyddsföreningens Bra Miljöval.

Fastigheter i Stockholm anslutna till Stockholm Exergis fjärrvärmenät klimatkompenseras genom fjärrvärmeavtal av typen "klimatneutral värme". Resterande del av utsläppen klimatkompenserar vi själva genom Vi-skogen. Fastighetsverksamheten rapporterar sin verksamhet enligt FN:s riktlinjer för internationella investerare, PRI (Principles for Responsible Investment), som omfattar miljö, mänskliga rättigheter, antikorrupktion och bolagsstyrning.

Årets utveckling

Under 2021 har vi:

- Fortsatt arbetet med att färdigställa de bostadsfastigheter i Skåne som vi investerade i 2020. Drygt hälften av lägenheterna ligger i Lund och de övriga ligger i Malmö, Helsingborg och Ängelholm.
- Förvärvat tomträtten Gångaren 10 av Invesco. Tomträtten ligger på Kungsholmen i Stockholm och fastighetsvärdet i affären är 2,3 miljarder kronor.
- Utökat vårt ägande i Heimstaden Bostad AB, ett av Europas största privata fastighetsbolag med drygt 116 000 bostadslägenheter på sju geografiska marknader. 2019 investerade vi 1,9 miljarder kronor och genom den nya affären ökar den totala investeringen till åtta miljarder kronor, vilket motsvarar ett innehav om cirka 10 procent av kapitalet i Heimstaden Bostad AB.
- Uppnått målet att 100 procent av våra lokalfastigheter ska vara miljöcertifierade.
- Har börjat certifiera bostadsfastigheter enligt det nya certifieringssystemet Miljöbyggnad iDrift.
- Förvärvat fastigheterna Adonis 2, Adonis 16 och Moraset 24 i centrala Stockholm av AMF för ca 2,1 miljarder kronor.

Nyckeltal	2021	2020	2019
Marknadsvärde, mdkr	23	19	18
Total area, tkvm	354	314	307
Total energianvändning från fastighetsel, tappvarmvatten, uppvärmning och kyla kWh/m ² (graddagskorrigerad)	96	102	110
Andel miljöcertifierade lokalfastigheter (procent)	100	91	77

Utsläpp från fastigheter tCO ₂ e (ej graddagskorrigerade siffror)	2021	2020	2019
Fastighetsel (marknadsbaserad)	80	80	85
Värme	1337	1181	1465
Vatten	35	34	34
CO ₂ /kvm (graddagskorrigerat)	4,50	4,71	5,82



André de Loisted, foto

Obligationer som främjar omställning till hållbara samhällen

Räntebärande papper är basen i vår portfölj. De har hög kvalitet och förhållandevis låg risk. En stor del av de räntebärande tillgångarna består av svenska stats- och bostadsobligationer. Men nya typer av obligationer har vuxit fram på senare år med tydligt fokus på hållbarhet.

Pensionspengar med lokal förankring

Tillsammans med staten, kommunerna, regionerna och andra centrala samhällsaktörer engagerar vi oss i omställningen till ett mer hållbart samhälle. Genom att investera i räntebärande tillgångar i form av omställningsobligationer kan vi bidra till trygga pensioner samtidigt som vi tillsammans med emittenterna kan vara en del av den gröna omställningen.

Ett exempel är gröna obligationer, ett relativt nytt tillgångsslag, som riktas till institutionella investerare som vill investera i projekt som minskar klimatbelastningen och främjar hållbar utveckling. Det är investeringar som passar pensionssparande eftersom de ofta är långsiktiga med riskjusterad avkastning. Under året har vi investerat 500 miljoner kronor i en grön obligation utgiven av Linköpings kommun genom en så kallad private placement, en emission som särskilt riktats mot KPA Pension. Pengarna ska användas till en simhall där bygget möter kraven för Miljöbyggnad silver.

Det har blivit allt vanligare att prata om sociala obligationer. Det man syftar på är obligationer som främjar sociala aspekter. Under pandemin investerade vi över en miljard kronor i obligationer från bland andra Världsbanken, riktade till att hantera de sociala och ekonomiska konsekvenserna av coronapandemin.

Ett viktigt och uttalat mål som vi arbetar aktivt för är att främja tillgången på gröna investeringar. Genom samarbete och dialog med kommuner vill vi få bättre kunskap om deras behov av finansiering kopplat till klimatförändringarna. Under året träffade vår vd Camilla Larsson ett antal kommuner. Bland annat Vellinge, där Omtankens hus, ett hållbart äldreboende, finansierats genom en grön obligation som tagits fram genom ett samarbete mellan kommunen och KPA Pension. Investeringen är ett konkret exempel på hur pensionspengar kan bidra till kommunernas behov av att leverera service till invånarna med ett uttalat fokus på miljö och klimat.



Norrköping investerar grönt

Norrköping ska växa rejält till år 2035 – och då vara en av Sveriges mest hållbara kommuner. Som en del i att nå målet har kommunen lånat 600 miljoner kronor av KPA Pension via en grön obligation.

Det är viktigt att det är grönt och klimatsmart hela vägen. Inte bara projekten, utan även finansieringen, säger kommunens finansdirektör Göran Lindgren. För att klassas som grön obligation måste pengarna gå till investeringar som främjar hållbar och god miljö. Det handlar om sådant som energieffektivisering, hållbara transporter och mer miljövänlig avfallshantering. Gröna obligationer ställer även högre krav på öppenhet. Låntagaren måste visa hur pengarna investeras och vad effekten blir. I vissa fall kan det vara något billigare att låna grönt. Det kan även vara en fördel när det är konkurrens om krediter.

Finansiärer kanske prioriterar gröna projekt, säger Göran Lindgren och pekar på en breddad bas av långgivare. Att låna grönt gynnar dessutom anseendet.

Det uppmärksammas att Norrköping är med på riktigt i den gröna omställningen. Det är vanligt att grön upplåning går till hållbara bostäder, så även i Norrköping. I den nu aktuella obligationen slussas dock mer än hälften av pengarna till investeringar hos Nodra, kommunens bolag för vatten och avfall.

Det är roligt att det blir spridning och inte bara bostäder, säger Göran Lindgren. Norrköping har stora investeringsplaner inom vatten och avlopp, förklarar Nodras vd Henrik Peterson. Det handlar om att hålla upp dricksvattnets kvalitet, och i processens andra ände lägger kommunen mycket pengar på avloppsrening. Däremellan kommer ledningsnätet.

Vi har stort renoveringsbehov hela vägen från dricksvatten till avlopp. En speciell satsning är nya Returpunkten. Det ska bli dels en samlingspunkt för Nodras verksamheter, dels en återvinningscentral med fokus på återbruk.

Det ska vara möjligt att lämna saker som fortfarande funkar eller som behöver repareras. Målet är att skapa Sveriges bästa återvinningscentral.


Generösa öppettider, snabbt och enkelt att besöka. Vi ska ligga högt upp på avfallstrappan, det vill säga återanvända och inte bara återvinna material. En trästol ska förbli en stol, inte bara trä. Det här ska också vara en säker arbetsplats. Och tilltalande estetiskt, med någon offentlig konst. Så mycket som går byggs med miljömässigt goda material. Om möjligt även med återvunnet material, säger Henrik Peterson.



Lars Gunnar Wolmesjö, text
Anders Ristenstrand, foto

Hit går pengarna:

- Hyresbostäder med certifieringen Miljöbyggnad Silver
- Utbyggnad och renovering av vattenverk, reningsverk och VA-nät
- Ny återvinningscentral



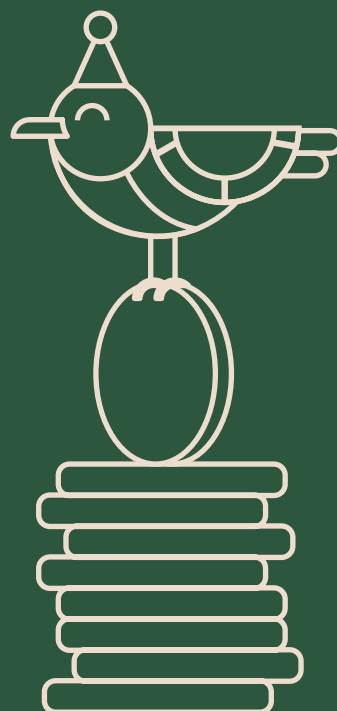
Renovering av Norrköpings största avloppsledning. Genom relining kan avloppsvattnet ledas om via provisoriska ledningar ovanför mark. Metoden minskar behovet av drivmedel och dessutom blir påverkan på verksamheter, trafik och boende minimal eftersom man inte behöver gräva upp hela gatan.

Ekonomisk styrka

Vi ska leverera trygga och bra pensioner till våra kunder. Då behöver vi ekonomisk styrka. Genom att förvalta våra kunders framtida pensioner har vi också möjlighet att påverka samhället i en hållbar riktning. Därför är ekonomisk styrka ett av våra målområden i hållbarhetsarbetet.

Hur KPA Pension bidrar till målen

- Bra och konkurrenskraftig avkastning
- Stark solvens
- Omvandling i enlighet med nya tjänstepensionsdirektivet IORP II



Vårt viktigaste uppdrag

Vi finns till för våra kunder och vårt uppdrag är att se till att alla de som jobbar i landets kommuner och regioner ska få en trygg och bra pension, oavsett om de själva har valt oss eller genom att vi är det förvalsbolag som fack och arbetsgivare har utsett.

Vi har en viktig samhällsfunktion med ansvaret att förvalta, administrera och betala ut pensioner till mer än två miljoner kunder. 2021 betalade vi ut 21,8 miljarder kronor. Varje månad gjorde vi 860 000 pensionsutbetalningar. Dessutom förmedlade vi 17,3 miljarder kronor till andra pensionsbolag.

Vi hjälper också runt 200 av Sveriges kommuner, regioner och mer än 1 000 kommunala bolag med pensionsadministration, beräkning av pensionsskuld, konsulttjänster och utbildning.

Det kapital vi förvaltar ger oss möjlighet att bidra till att skapa ett bättre samhälle samtidigt som våra kunder får avkastning på sitt pensionssparande. Ett exempel är vår satsning på gröna obligationer, där medel lånas ut till miljö- och klimatrelaterade projekt, både i Sverige och internationellt.

Finansiell ställning

KPA Tjänstepensionsförsäkring AB (fd KPA Pensionsförsäkring AB) och KPA Tjänstepension AB är bolag med stark finansiell ställning.

Solvens

KPA Tjänstepensionsförsäkring AB har under året haft en stark tillväxt av solvensgraden med en siffra på 204 procent den 31 december 2021. Solvensgraden visar förhållandet mellan marknadsvärdet på företagets tillgångar och värdet på åtaganden till försäkrings-tagarna. Tillväxten beror främst på kapitalavkastning och stigande marknadsräntor, vilket medför lägre försäkringstekniska avsättningar som därför bidrar till starkare solvens.

I och med att KPA Tjänstepension AB i början av året omvandlades till tjänstepensionsbolag i enlighet med tjänstepensionsdirektivet IORP II använder vi ett nytt nyckeltal, RKK-Kvoten (riskkänsliga kapitalkrav) som den 31 december 2021 uppgick till 5,7 vilket innebär att KPA Tjänstepension AB är väl konsoliderat.

Finansiell styrka

Med ett framgångsrikt och välförankrat varumärke, 100 års erfarenhet och en finansiell styrka är KPA Pension väl rustat för att möta en osäker framtid. Under 2021 har våra kapitaltillgångar ökat och kapitalavkastningen i bolagen varit positiv. Premieinkomsten för KPA Tjänstepensionsförsäkring AB ökade jämfört med föregående år och uppgick 2021 till 18 613 (17 381) miljoner kronor. Ökningen förklaras främst av ökat premieflöde för KAP-KL/AKAP-KL-avtalen och leder till att företagets marknadsandel ökat med 2 procent under året. Premier för fondförsäkring uppgick till 406 (387) miljoner kronor. KPA Tjänstepensionsförsäkring AB har under året betalat ut 2 816 (2 281) miljoner kronor i återbäring.

Låga avgifter ger bra pensioner

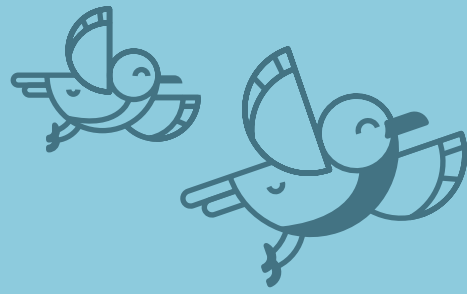
Avgifterna har en stor betydelse för storleken på pensionen. Därför ska vi se till att inte ta ut mer avgift än nödvändigt. Genom att pressa våra kostnader kunde KPA Tjänstepensionsförsäkring AB från och med 1 januari 2021 införa en maxavgift på 300 kronor per år inom premiebestämd traditionell försäkring för kommun- och regionanställda.

Ekonomiska nyckeltal

Vi har valt att redovisa de viktigaste nyckeltalen för KPA Tjänstepensionsförsäkring AB och KPA Tjänstepension AB eftersom dessa bolag bedriver verksamhet enligt ömsesidiga principer. För information om övriga bolags resultat hänvisar vi till kpa.se där årsredovisningar för samtliga bolag finns samlade.

Nyckeltal	2021	2020	2019
Totalavkastning			
KPA Tjänstepensionsförsäkring AB	13,7	4,8	11,2
KPA Tjänstepension AB	10,6	3,3	7,8
Inbetalda premier Mkr			
KPA Tjänstepensionsförsäkring AB	18 613	17 381	17 315
KPA Tjänstepensionsförsäkring AB (fond)	406	387	414
KPA Tjänstepension AB	340	323	311
Förvaltad kapital Mkr			
KPA Tjänstepensionsförsäkring AB	264 049	223 364	202 714
KPA Tjänstepensionsförsäkring AB (fond)	12 705	10 384	10 172
KPA Tjänstepension AB	4 931	4 772	4 945
Solvens/ RKK-kvot*			
KPA Tjänstepensionsförsäkring AB	204 %	172 %	171 %
KPA Tjänstepension AB, RKK-kvot	5,7	-	-

För KPA Tjänstepension AB rapporterar vi från och med 2021 RKK-kvot. Därför saknas jämförelsesiffror.

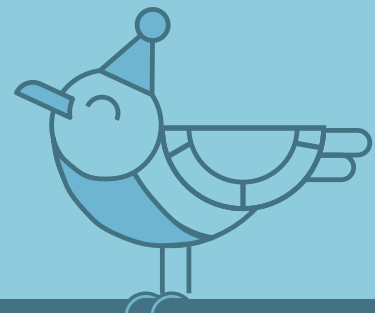


Hållbart arbetsliv

God hälsa och välbefinnande, jämställdhet och arbetsrättsliga villkor handlar om grundläggande behov och rättigheter för alla människor. Det är viktiga mål som vi tar hänsyn till i vår kapitalförvaltning genom våra hållbara investeringskriterier. Som arbetsgivare har vi ett ansvar att leva upp till lagar och regler, men vi behöver också arbeta proaktivt med dessa frågor för att vara en modern och attraktiv arbetsgivare. I vår egen verksamhet har vi möjlighet att bidra till målen genom att vara en jämställd och inkluderande arbetsplats där medarbetarna kan utvecklas och må bra. Därför presenterar vi våra personalnyckeltal under rubriken ”Hållbart arbetsliv”.

Hur KPA Pension bidrar till målen

- Jämställda styrelser och jämställd ledningsgrupp
- Hbtqi-certifiering
- Förbättrat friskvårdsbidrag
- Aktivitetsbaserad arbetsplats
- Karriär och utveckling



Fokus på medarbetarna

Det är KPA Pensions medarbetare och deras engagemang som är nyckeln till ett hållbarhetsarbete som ger resultat. Vi ska vara en inkluderande och öppen arbetsplats, där alla medarbetare trivs och bemöts utifrån sina egna villkor. Men Hållbart arbetsliv är också frågor där vi kan påverka vår omvärld. Vår marknadsföring och våra reklamfilmer berör på olika sätt jämställdhetsfrågan. Vi bedriver också opinion kring jämställda pensioner och har tagit ställning för hbtqi-samhället. För att vara en attraktiv arbetsgivare arbetar vi också med frågorna internt. I detta målområde rapporterar vi frågorna utifrån vår egen verksamhet.

Om våra medarbetare

KPA Pension har 206 medarbetare, 70 procent arbetar på huvudkontoret i Stockholm och 30 procent i Sundsvall. Utöver dessa medarbetare tillkommer ytterligare cirka 120 medarbetare som arbetar i KPA Pensions affär men som organisatoriskt tillhör någon av de gemensamma funktioner vi delar med Folksam. Båda kontoren delar vi med Folksam. En medarbetare är timanställd.

Samtliga anställda inom KPA Pension omfattas av kollektivavtal. KPA Pension är genom medlemskapet i arbetsgivarorganisationen Fremia bundna av kollektivavtal om löner och allmänna anställningsvillkor. Alla medarbetare är tillsvidareanställda, med undantag av en timanställd.

Vår årliga medarbetarundersökning

KPA Pension genomför årligen medarbetarundersökningen Fokus där vi bland annat följer engagemang, hälsa, medarbetarskap och mångfald. 2021 års medarbetarundersökning ger ett totalindex på 81 procent positiva svar. Det betyder att 81 procent i genomsnitt instämmer i samtliga påståenden genom att svara 4 och 5 på en femgradig skala.

Huvudsyftet med medarbetarundersökningen Fokus är att följa upp och utveckla verksamheten, ledarskapet och medarbetarskapet enligt våra strategier samt att säkerställa lagkrav om systematiskt arbetsmiljöarbete. Den ger oss information och kunskap som vi behöver ta vara på och arbeta med både lokalt och centralt.

188 medarbetare svarade på undersökningen vilket ger en hög svarsfrekvens på 91 procent. Tabellen visar resultatet som nyckeltal för respektive område.

Medarbetarundersökning (procent)	2021	2020	2019
Totalindex medarbetarundersökning*	81	79	81
Engagemang	89	87	87
Medarbetarskap	82	84	82
Mångfald	90	88	91
Kompetensutveckling	84	78	81
Utveckling och förändring	78	75	69
Arbetsmiljö och hälsa	68	65	58

*Andel som svarat 4 – 5 på en 5-gradig skala i medarbetarundersökningen.

Långtidsfrånvarande, nyanställda och medarbetare som snart ska sluta är inte medräknade.

Medarbetarundersökningen innehöll frågor kopplade till pandemin och rekommendationer om hemarbete. Svaren visar att 89 procent arbetat hemifrån eller från annan arbetsplats. De allra flesta upplever att de har rätt förutsättningar att utföra sitt arbete trots coronapandemin. Av dem som inte ansåg sig ha rätt förutsättningar var den fysiska arbetsmiljön den vanligaste orsaken. 94 (93) procent uppger att de under året haft regelbundna avstämningssamtal med närmaste chef.

Undersökning av arbetsmiljö

Våra kontor erbjuder moderna miljöer och teknik som stödjer ett aktivitetsbaserat arbetssätt. Förflyttningen mot ett digitalt arbetssätt snabbades på under pandemin och idag kan i princip samtliga delar i verksamheten bedrivas digitalt, eller genom hybrider där delar av en arbetsgrupp befinner sig utanför kontoret.

Den fysiska arbetsmiljön följs i en separat årlig undersökning som syftar till att säkerställa lagkrav om systematiskt arbetsmiljöarbete och att förebygga risker för ohälsa på grund av arbetet. Den är ett komplement till medarbetarundersökningen som undersöker den organisatoriska och sociala arbetsmiljön.

Resultatet visar att vi trivs med vår arbetsmiljö. 78 (73) procent anger att de som helhet är nöjda med den fysiska arbetsmiljön. Det är en ökning med 5 procentandelar jämfört med föregående år. Det är svårt att dra slutsatser kring resultatet eftersom de flesta medarbetare helt eller delvis har arbetat hemifrån under perioden för undersökningen. Endast fem procent anger att de endast har arbetat på kontoret. Det är också fler grupper som aktivt arbetat med frågor som rör den fysiska arbetsmiljön, 61 procent positiva svar innebär en ökning med 5 jämfört med föregående år. Nytt för året var att vi också ställde en fråga om den digitala arbetsmiljön. Resultatet visar att 69 procent är nöjda med den digitala arbetsmiljön. Undersökningen besvarades av 147 medarbetare vilket ger en svarsfrekvens på 71 procent.

Kompetensutveckling och karriärvägar

Våra medarbetare ska ha bra arbetsvillkor som ger möjlighet till utveckling och karriär. Genom att vi är en del av Folksamgruppen kan vi erbjuda många karriärvägar, vare sig målet är att växa in i en chefsroll, fördjupa sig som specialist eller pröva på ett helt nytt arbetsområde. Vi uppmuntrar till intern rörlighet och lediga jobb annonseras först ut internt. Varje medarbetare utformar tillsammans med sin chef individuella leveransmål, liksom utvecklingsmål för vad de behöver utveckla på kort och lång sikt. Detta följs sedan upp i regelbundna avstämningar. För att säkerställa att våra medarbetare uppfyller de externa regelverkskrav vi som bolag lyder under har vi tagit fram rutiner och regelverk som finns tillgängliga på vårt intranät.

Personalomsättning externt (procent)	2021	2020	2019
Personalomsättning	1	3	5
Personalomsättning kvinnor	2	2	3
Personalomsättning män	0	4	7





Det är KPA Pensions medarbetare och deras engagemang som är nyckeln till ett hållbarhetsarbete som ger resultat.

Anställnings- och arbetsform (procent)	2021	2020	2019
Tillsvidareanställda, totalt	100	99	99
Tillsvidareanställda, kvinnor	100	100	100
Tillsvidareanställda, män	99	97	99
Visstidsanställda, totalt	(0,49 % avrundas till 0) 0	1	1
Visstidsanställda, kvinnor	0	0	0
Visstidsanställda, män	1	3	1
Heltidsarbetande, totalt	92	93	92
Heltidsarbetande, kvinnor	91	92	90
Heltidsarbetande, män	95	95	97
Deltidsarbetande, totalt	8	7	4
Deltidsarbetande, kvinnor	9	8	10
Deltidsarbetande, män	5	5	3

Forum för gott ledarskap

Ett gott ledarskap är en förutsättning för att KPA Pension ska nå de strategiska förflyttningar och mål som satts upp för organisationen på både kort och lång sikt. I medarbetarundersökningen – Fokus – får våra chefer ett högt resultat på de frågor som rör ledarskap. Till exempel har 83 procent svarat att chefen är bra på att tydliggöra hur medarbetarens arbete bidrar till gemensamma mål, affär och vision. 83 procent tycker att chefen är bra på att stödja i arbetet så att förutsättningar att leverera enligt arbetsuppgifter finns. 94 procent har också angett att de genomför regelbundna avstämningssamtal med närmaste chef.

För att stärka ledarskapet ytterligare har vi under 2020 och 2021 genomfört en extra satsning som vi kallar Ledarforum. Ett forum där alla chefer inom KPA Pension träffats för att gemensamt reflektera, diskutera, dela erfarenheter, ta del av berättelser och teori kring olika ämnen och utmaningar. Syftet har varit att skapa en gemensam plattform och ett nätverk för cheferna inom organisationen. Teman för Ledarforum har varit tillitsbaserat ledarskap, mål och riktning, psykologisk trygghet, handlingskraft och innovation.

Pandemin skapar nya arbetsätt

Under pandemins inledning ställde vi snabbt om vår verksamhet för att bidra till minskad smittspridning. Under större delen av året har nästa samtliga medarbetare arbetat hemifrån för att stegvis påbörja återgången under hösten. Coronapandemin har utmanat tidigare föreställningar om vad arbete är och tillsammans har vi utvecklat digitala arbetsformer. Många medarbetare uppger att de ser fördelar med att jobba hemma. Genom att slippa restider är det lättare att få ihop vardagspusslet. Samtidigt uppger de flesta att de vill vara på kontoret några dagar i veckan och att man saknar den energi och den kreativitet som skapas i det fysiska mötet. Dessa erfarenheter tar vi med oss när vi skapar "det nya normala". Redan innan pandemin hade vi en aktivitetsbaserad arbetsplats där arbetsuppgiften styr var vi väljer att arbeta. Detta arbetsätt överensstämmer väl med de varierande behov och önskemål våra medarbetare framfört i samband med återgången. När vi återgår till det "nya normala" vill vi arbeta med kontoret som bas men med en större flexibilitet som både tar hänsyn till verksamhetens behov och medarbetarens egna önskemål och behov.



Så blir vi friskare

För både samhället i stort och för KPA Pension har de senaste årens höga sjuktal varit en utmaning. Därför är detta något vi ständigt arbetar med. Eftersom insatserna och behoven varierar i organisationen är det i första hand cheferna som ansvarar för uppföljning och åtgärder utifrån sjuktalet i arbetsgruppen. Men det är också viktigt att på en övergripande nivå skapa ett arbetsklimat som tillåter återhämtning. För att uppmuntra rörelse och träning förbättrade vi vårt friskvårdsbidrag genom att medarbetaren får ersättning för hela sitt utlägg. Tidigare kunde man bara få ersättning för halva kostnaden. Som en extra friskvårdsinsats fick medarbetarna 1000 kronor extra, utöver de 2100 kronor som är den ordinarie friskvårdspengen.

Sjuktalet för helåret 2021 uppgick till 4,4 procent, att jämföra mot än utfallet 2020 på 4,1 procent. Långtidssjukfrånvaron ökade från 2,4 procent till 3 procent.

De olika delarna i verksamheten har under året identifierat olika behov inom området och genomfört aktiviteter på lokal nivå för att främja hälsan. Dessa har sedan följts upp på övergripande nivå. Uppföljning på individnivå avseende prestation, arbetsbelastning och välmående genomförs löpande i dialog mellan medarbetare och chef.

Sjukfrånvaro (procent)	2021	2020	2019
Total sjukfrånvaro	4,4	4,1	5,3
Kvinnor	5,3	5,3	7,0
Män	2,6	1,6	2,4
Korttidssjukfrånvaro	1,4	1,6	1,9
Kvinnor	1,6	1,8	2,3
Män	1,0	1,2	1,3
Långtidssjukfrånvaro	3,0	2,4	3,3
Kvinnor	3,7	3,5	4,7
Män	1,7	0,3	1,1

Jämställdhet och mångfald

Jämställdhet och mångfald är viktiga frågor, för våra kunder men också i vår verksamhet. Under flera år har vi arbetat med att på olika sätt belysa problemet med att kvinnor får mindre pension än män. Vi har bland annat gett ut en bok riktad till kvinnor med tips för en bättre pension. Vi har också arrangerat en rad seminarier och debatter kring temat. Under året gav vi ut en rapport som visar hur livsval påverkar storleken på pensionen och hur det skiljer sig mellan könen.

För oss är det en självklarhet att alla ska ha samma möjligheter oavsett kön, könstillhörighet eller könsidentitet. Därför valde vi att bli en hbtqi-certifierad arbetsplats. Det handlar om att vi har kunskap om hur vi bemöter varandra och våra kunder på ett sätt som respekterar den enskilde individen.

Jämställd arbetsplats

På KPA Pension vill vi ha en jämn könsfördelning på alla nivåer och i alla yrkesgrupper. Vi ska erbjuda våra medarbetare marknadsmässiga löner och arbetar för att lönerna ska vara jämställda. Ett av våra mål är att ha en jämn könsfördelning mellan kvinnor och män på alla nivåer och i alla yrkesgrupper (50/50 ± 5 procent).

Under 2021 har vi en löneskillnad mellan kvinnliga och manliga medarbetare på cirka 20 (19) procent. Vid en nedbrytning på likvärdiga arbeten låg löneskillnaden på cirka 3 (4) procent.* Vid denna nedbrytning kan man se att skillnaderna inte är helt ensidiga, det vill säga att i vissa arbeten är kvinnornas medellön högre än männens och i andra arbeten är männens högre. Huvuddelen av skillnaderna har sakliga förklaringar som kompetens, erfarenhet, prestation och marknadskrafter. Om vi upptäcker oskäligen löneskillnader ska dessa hanteras i den årliga lönekartläggningen.

Årets medarbetarundersökning visar att 89 procent håller med om att kvinnor och män behandlas på ett jämställt sätt. Frågorna som handlar om jämställdhet och mångfald har ett högt snitt på 90 (89) procent. 91 (87) procent håller med om att medarbetarna behandlas jämlikt oavsett ålder.

*2021 togs en ny beräkningsmetod fram för beräkning av löneskillnader för likvärdiga arbeten (viktning av skillnader inom respektive svårighetsgrad/nivå). Därför har föregående års siffra ändrats från 4 till 5 procent.

Jämställdhet och mångfald är viktiga frågor,
för våra kunder men också i vår verksamhet.



Chefer och medarbetare	2021	2020	2019
Antal medarbetare	206	221	223
varav kvinnor (procent)	67	66	68
varav män (procent)	33	34	32
Antal chefer	26	25	21
varav kvinnor (procent)	50	48	48
varav män (procent)	50	52	52

Kvinnor – styrelse och ledning	2021	2020	2019
Styrelser (procent)	50	50	60
Ledning (procent)	50	43	38

2021 12 31 var ingen i ledningen under 30 år, sex var mellan 30 – 50 år och två över 50 år. För personalen som helhet var tre procent under 30 år, 53 procent mellan 30 – 50 och 44 procent över 50 år. Av ledamöterna i styrelserna var 86 procent över 50 år. Övriga mellan var i åldersspannet 30 – 50 år.

Mångfald berikar

På KPA Pension ska alla behandlas likvärdigt oavsett kön, könsidentitet eller uttryck, etnisk tillhörighet, religion eller annan trosuppfattning, funktionsnedsättning eller ålder. Olikheter är en tillgång som vidgar perspektiven och bidrar till en bättre arbetsmiljö och bra kundmöten. De frågor som rör mångfald i årets medarbetarundersökning får ett genomsnittligt högt betyg där 90 (89) procent håller med om påståendet ”I vår arbetsgrupp respekteras olikheter och alla medarbetare bedöms likvärdigt”.

Nolltolerans mot diskriminering

Hos oss ska det inte förekomma några former av diskriminering eller kränkande särbehandling. Tydliga värderingar är grunden för en inkluderande kultur. Information om diskriminering, sexuella trakasserier och särbehandling samt hur anmälan görs finns på intranätet och i interna regelverk.

Vi uppmanar medarbetare att kontakta en facklig representant eller HR om missförhållanden, så att åtgärder snabbt kan sättas in. Den som vill vara anonym kan göra en anmälan genom vår visseblåsarfunktion. Alla anmälningar utreds och om utredningen visar att trakasserier eller mobbning har ägt rum vidtar vi åtgärder. Om det är befogat kommer vi också att vidta arbetsrättsliga åtgärder, exempelvis varningar, arbetsbefrielse, omplacering, uppsägning eller avsked. Vid misstanke om brott gör vi polisanmälan.

Det förebyggande arbetet sker främst genom tydliga rutiner inom kompetensförsörjningsprocessen, till exempel genom medarbetarsamtal. Andra insatser är bland annat systematiskt arbetsmiljöarbete i samverkan med skyddsombud, den årliga medarbetarundersökningen Fokus samt punktinsatser i form av gruppaktiviteter.

Vi har under året inte haft några rapporterade fall av diskriminering.

Lönebidrag i kampen mot hunger

Alla KPA Pensions medarbetare har möjlighet att stötta organisationen We Effect genom att bli lönegivare. Summan är frivillig och dubbleras av arbetsgivaren.

Beräkningsmetoder

I tabellerna med personalnyckeltal är alla medarbetare som organisatoriskt tillhör KPA Pension inkluderade. Avgränsningar: i tabellerna med personalnyckeltal redovisas inte timavlönade och konsulter.

Antal medarbetare

Inkluderar alla tillsvidareanställda, provanställda och visstidsanställda per den 31 december 2021. Exklusive timavlönade och konsulter.

Antal chefer

Samma som för antal medarbetare.

Personalomsättning

Beräknat på tillsvidareanställda (ej visstidsanställda) från och med 2021. Det lägsta av antingen antalet externt nyanställda eller antalet avgångar under året, dividerat med antalet medarbetare. Redovisas i procent.

Anställningsform medarbetare

Samma som för antal medarbetare.

Sjukfrånvaro

Rapporterad sjukfrånvaro i förhållande till schemalagd tid. Sjukanmälan görs till Previa och registreras i vårt HR-system. Data skickas sedan till analysverktyget Cognos som sammanställer statistiken i rapporter. Andelen beräknas på samma urval som antal medarbetare och räknas på helt kalenderår.

Medarbetarundersökning

Medarbetarundersökningen genomförs en gång per år och inkluderar samma urval som "antal medarbetare". Långtidsfrånvarande, nyanställda och personer som snart ska sluta är exkluderade. Vid nytillkommande/frånfall samt omformulering av frågor mellan åren räknas resultatet för berört index/nyckeltal om varför skillnader sett över åren kan uppstå.

Styrelser

Uppgifter om könsfördelning i styrelser baseras på ordinarie styrelseledamöter, exklusive arbetstagarrepresentanter per den 31 december 2021.

Mänskliga rättigheter på alla plan

KPA Pension är ett hållbart pensionsbolag och denna filosofi ska genomsyra hela verksamheten, från investeringskriterier till att uppmuntra medarbetarna till normkritiskt tänkande. För hållbarhet handlar om mycket mer än att mäta koldioxidutsläpp. Det handlar även om mänskliga rättigheter, att respektera sina medmänniskor och rätten att få vara den du är oavsett kön, könsidentitet eller vem du blir kär i.

Sedan KPA Pension som första bolag i finansbranschen hbtqi-certifierade sin verksamhet har frågan många gånger dykt upp om varför ett pensionsbolag väljer att ta ställning i dessa frågor. Men för KPA Pension var det ett naturligt steg.

– För mig handlar det om respekt för varandra och trygghet. Hos oss ska alla, både medarbetare och kunder, bemötas respektfullt och kunna känna sig trygga att vara sig själva, säger Camilla Larsson, vd KPA Pension.

Hos oss ska alla, både medarbetare och kunder, bemötas respektfullt och kunna känna sig trygga att vara sig själva.

Hbtqi-personers rättigheter är mänskliga rättigheter, något som KPA Pension både värnar om i verksamheten och tar hänsyn till i investeringarna. När många politiska strömningar rör sig mot det protektionistiska och nationalistiska vill KPA Pension gå åt andra hållet genom att visa öppenhet och nyfikenhet i strävan efter att utvecklas och lära. Både som individer och som organisation.

– När jag som nyutträd vd för KPA Pension genomförde certifieringen blev jag medveten om hur lätt det är att tolka världen och beteenden utifrån egna erfarenheter och referensramar. Därför är det så viktigt att påminnas om hur det är att stå utanför, säger Camilla Larsson.

Sedan certifieringen arbetar bolaget med en handlingsplan som ligger till grund för hbtqi-arbetet inom organisationen. Handlingsplanen styr arbetet kring dessa frågor och förvaltas av den interna hbtqi-gruppen. I planen finns aktiviteter som berör alla delar av bolaget, bland annat ska vi se över formuleringar i platsannonser och se till att vår kommunikation kring vårt erbjudande är könsneutral.





KPA Pension gör också ett mycket tydligt offentligt ställningstagande genom att sedan 2019 uppmärksamma och delta i Stockholm Pride.

– Eftersom många av aktiviteterna 2021 ställdes in eller blev digitala beslutade vi att tända upp kontoret i Skanstull i regnbågens färger, berättar Emma Bernquist, projektledare för hbtqi-arbetet inom KPA Pension. 1200 lampor och sex våningar bildade en gigantisk regnbågsflagga i stockholmsnatten, till stöd för dem som kanske behövde det lite extra just i år, fortsätter hon.

För under pandemin har hbtqi-personers livsrum och rättigheter minskat i såväl Sverige som Europa. Det visar ILGA Europas årliga rapport, som pekar på bland annat ökad utsatthet för trakasserier, hatbrott och hets mot folkgrupp.* Hbtqi-personer har, liksom befolkningen i stort, tvingats tillbringa mer tid i hemmiljö vilket ökat risken för psykiskt och fysiskt våld från närstående.

KPA Pension kommer att omcertifiera verksamheten under 2022 via RFSL.

* ILGA är en global organisation för hbtqi-personers fri- och rättigheter.

Nyckeln till jämställda pensioner

KPA Pension har länge lyft frågan om jämställda pensioner. Ämnet är viktigt för oss eftersom en majoritet av våra kunder är kvinnor. För att få mer kunskap om kvinnors och mäns attityder till pensionen, vilka uppfattningar som finns, hur medveten man är om vilka val som kan påverka pensionen och hur dessa uppfattningar skiljer sig mellan könen, genomförde vi en undersökning som bygger på intervjuer med 2000 yrkesarbetande (varav hälften inom kommun och region). Resultatet presenterades i rapporten ”Jämställda pensioner” som publicerades i samband med ett seminarium på temat med deltagare från SKR (Sveriges Kommuner och Regioner), OFR (Offentliganställdas Förhandlingsråd), AkademikerAlliansen, Kommunal och Sacos Studentråd.

Varför har kvinnor lägre pension än män?

Undersökningen bekräftar att människor upplever pensionen som ojämfäst. Trots att pensionssystemet i sig är jämfäst leder ojämfästheten på arbetsmarknaden och egna val till att kvinnor får lägre pensioner än män. I kategorin kommun- och regionanställda uppgav endast sju procent att de anser att pensionssystemet är jämfäst.

Orsaken till att kvinnor har lägre pensioner är att de har lägre livsinkomster vilket i sin tur har en rad olika förklaringar. Kvinnodominerade yrken har ofta lägre lönenivåer än mansdominerade, kvinnor arbetar oftare deltid, har högre sjukfrånvaro, tar ut mer föräldraledighet och vabbar oftare än män. Dessutom är det vanligt att mannen och kvinnan i en parrelation väljer att ta ut pensionen vid samma tillfälle trots att kvinnan ofta är flera år yngre.

För att kvinnor ska nå upp till samma pensionsnivåer som män krävs det alltså att kvinnors livsinkomster ökar, vilket i sin tur ställer krav på medvetna livsval.

Kunskapsklyftan

De som har kunskap om pensionssystemet har större möjligheter att fatta medvetna beslut som påverkar den egna pensionen. Vår undersökning visar att män skattar sina kunskaper högre än kvinnor, samtidigt som det finns en tydlig koppling mellan skattad kunskap och inkomstnivå. Kunskapen i sin tur bidrar till medvetna livsval, men också till en mer positiv syn på livet som pensionär. Samma slutsats kan man läsa i en nyutkommen studie från Umeå universitet.* Den visade att två av tre tillfrågade svenskar saknar tillräcklig kunskap för att förstå hur deras val påverkar deras framtida pension. Okunskap bidrar till att människor underskattar arbetets effekter på pensionen. Slutsatsen är att mekanismerna bakom hela pensionssystemet riskerar att bli verkningslösa av detta kunskapsglapp. (*Implications of Pension Illiteracy for Labor Supply and Redistribution”, Johan Gustavsson, Handelshögskolan Umeå universitet).

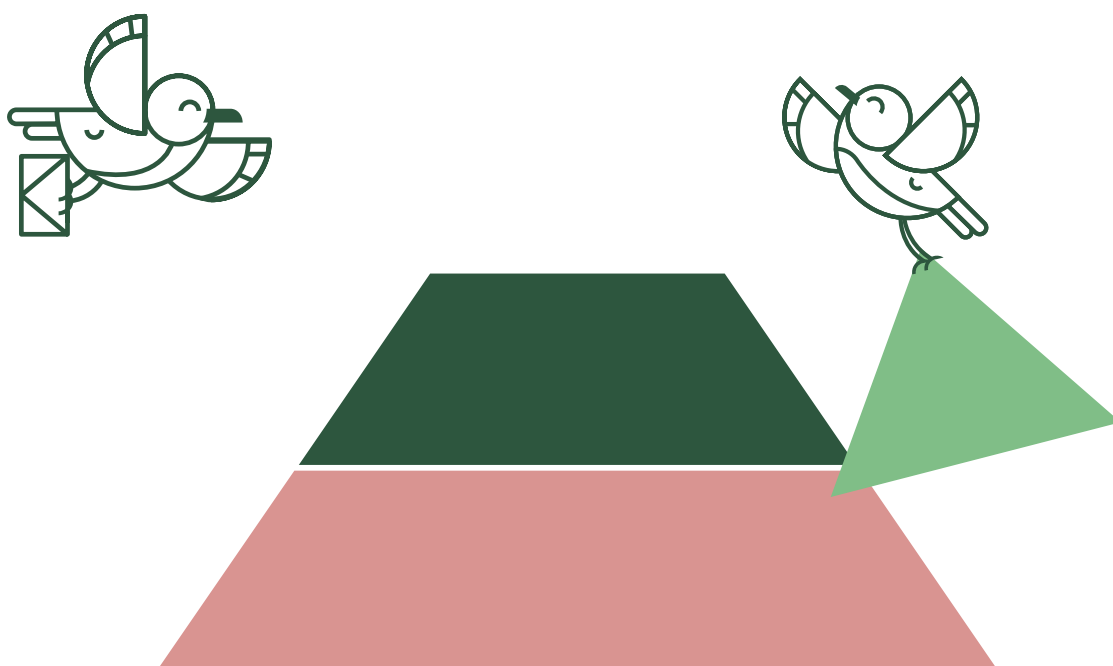
Det vi ser i vår undersökning är att livssituationen här och nu har större betydelse för de livsval vi ställs inför. Detta gäller oavsett kunskapsnivå. När pensionen känns avlägsen väger det tyngre att få ihop ”vardagspusslet”.

Upplevd jämställdhet innebär inte att vi delar lika

Vår undersökning visar att män i högre utsträckning än kvinnor upplever att de lever i ett jämställt förhållande. (81 procent respektive 64 procent). Männerna upplever också i högre grad än kvinnorna att de varit med och delat lika på ansvaret för barnen, samtidigt som statistik visar att kvinnor tar ut en högre andel av föräldradighet och vab-dagar. Även ålder och inkomst påverkar hur jämställd man upplever sin relation. Yngre och de med högre inkomst uppger i högre utsträckning att de lever i en jämställd relation. Samtidigt uppger de flesta att det är lönen, snarare än omvärldens förväntningar, som avgör vem som stannar hemma med barnen.

Slutsatsen av vår undersökning är att kunskap i kombination med en jämställd relation ökar sannolikheten att vi fattar medvetna beslut som tar hänsyn till livsinkomst och pension.

Tillsammans med fack och arbetsgivare har pensionsbolag ett viktigt informationsuppdrag där utmaningen är att kommunicera på ett sätt som når fram och skapar engagemang. De redovisade svaren avser anställda inom kommun och region.



Hållbarhetsstyrning

Vår vision om att våra kunder ska känna sig trygga i en hållbar värld ställer höga krav, både på vårt eget och på omvärldens hållbarhetsarbete. För att leva upp till förväntningarna behöver vi tydlig styrning och uppföljning, men också kunskaper och kompetenser.



Hållbarhetsorganisation

Folksam koncerngemensamma avdelning Kapitalförvaltning och hållbarhet har det strategiska ansvaret för att samordna, utvärdera och rapportera hela koncernens hållbarhetsarbete och att stötta verksamheterna i hållbarhetsrelaterade frågor. Affärsområdes- och enhetschefer på KPA Pension ansvarar sedan för det operativa hållbarhetsarbetet inom sina respektive ansvarsområden. En representant från Kapitalförvaltning och hållbarhet finns med i KPA Pensions ledningsgrupp.

Fokus på ökad målstyrning

Vårt hållbarhetsarbete utgår från de regelverk vi följer och de åtaganden och samarbeten vi valt att ingå i. Respektive bolags styrelse har det yttersta ansvaret för hållbarhetsarbetet och hållbarhetspolicyn. Styrelserna fattar också beslut om våra viktigaste hållbarhetsmål som nettonoll utsläpp från egen verksamhet 2030, att minska koldioxidavtrycket i aktieportföljen, att ha jämställd könsfördelning bland såväl medarbetare som chefer och styrelser samt att ha lika lön för lika arbete.

Vd ansvarar tillsammans med enheten Kapitalförvaltning och hållbarhet för att verksamheten arbetar utifrån styrelsens riktlinjer och beslutade mål. Vår hållbarhetspolicy som ses över årligen anger vad som ska gälla för KPA Pensions arbete för en hållbar utveckling.

Arbetet med hållbarhet sker inom ramarna för vårt miljöledningssystem där flera interna styrdokument är väsentliga för arbetet.

För att integrera hållbarhet i alla delar av verksamheten är medarbetarnas kompetens och förståelse för hållbarhetsfrågorna avgörande. Vi arbetar för att våra medarbetare ska få kontinuerlig utbildning i hållbarhet. Samtliga medarbetare får genomföra en webbaserad utbildning som handlar om hur vi arbetar med hållbarhet i vår kapitalförvaltning. Utbildningen är obligatorisk för alla som arbetar med KPA Pensions affär och hittills har 195 medarbetare på Folksam och KPA Pension genomfört utbildningen.

Om kunden inte är nöjd

Vi tar våra kunders synpunkter på allvar. Om en kund inte är nöjd gör vi vad vi kan för att rätta till det. Men ibland uppstår missförstånd, missnöje eller problem av olika slag. Det kan till exempel handla om att kunden anser att vi betalat ut för lite pension eller att ett ärende inte har hanterats enligt förväntan. När kunden har ett klagomål eller förslag på förbättring ska detta registreras och följas upp. Detta är viktigt eftersom det ger oss möjlighet att rätta till problem och långsiktigt försäkra oss om nöjda kunder. Under året har vi arbetat med att förtydliga våra rutiner så att de både fångar upp kundklagomål men också förslag och synpunkter som kan bidra till utvecklingen av verksamheten.

En kund som är missnöjd med vårt beslut i ett ärende erbjuds ett snabbt, enkelt och kostnadsfritt omprövningsförfarande. Beroende på vad klagomålet gäller kan det hanteras av en kundombudsman (en gemensam funktion i Folksamgruppen), rådgivning- och skiljenämnden eller en arbetsgivare.

Etik, antikorruption och penningtvätt

Att agera etiskt är en självklarhet för oss. För att alla medarbetare ska veta vad som gäller har vi etiska regler som finns tillgängliga på intranätet. Vi har också en webbaserad regelverksutbildning där frågor om etik, mutor och korruption ingår. Utbildningen har under året genomförts av 155 medarbetare som arbetar med KPA Pensions affär. Det är KPA Pensions chefer som ansvarar för att sprida information och vägleda medarbetarna i dessa frågor. Till stöd finns en koncerngemensam compliancefunktion. Inga misstänkta eller bekräftade fall av korruption har rapporterats under året.

Om något avvikande inträffar har vi ett incidentrapporteringsystem som alla medarbetare har tillgång till på intranätet. Där finns också funktion för visselblåsning om medarbetare anonymt vill rapportera en händelse. Rapporten går till en extern part för att säkerställa anonymiteten.

Vi genomför kontinuerliga riskbedömningar, trots att vårt produktutbud inte kan användas i penningtvättssyfte eftersom våra pensionsförsäkringar endast kan tecknas vid anställning där arbetsgivaren betalar in premien. Dessutom är våra produkter inte särskilt flexibla i villkoren och pengarna är ofta låsta under lång tid. Av samma anledning är det inte troligt att våra produkter skulle användas för finansiering av terrorism.

Hållbara leverantörer

Hållbara inköp är ett prioriterat område för oss. Därför väljer vi leverantörer som lever upp till hållbarhetsaspekter som miljö och mänskliga rättigheter. När vi engagerar oss i leverantörernas hållbarhetsarbete kan vi också få dem att lyfta frågorna på sina agendor, vilket ger en hävstångseffekt. Vi kan genom en djupare relation med leverantören höja samarbetet och kompetensen genom erfarenhetsutbyte samt få stöd till att driva våra egna hållbarhetsfrågor.

Godkänd leverantör

Vi tydliggör våra mest grundläggande krav i "Godkänd leverantör". Detta är ett kravpaket med frågor som ska besvaras av avtalsleverantören, oavsett inom vilken bransch denna verkar. Sedan 2019 ska ett och samma kravpaket besvaras av våra samtliga avtalsleverantörer. För att bli en "godkänd leverantör" till oss ska leverantören uppfylla följande hållbarhetskrav:

- Acceptera och uppfylla "Uppförandekod för leverantörer".
- Inneha kollektivavtal för anställda i Sverige.

Uppförandekoden bygger på internationella konventioner avseende mänskliga rättigheter, arbetsmiljö- och arbetsrätt samt internationella miljö- och antikorrupsionsförfordningar. Koden uppdaterades under 2020 för att tydliggöra kraven.

Hållbarhetskrav

Utöver "Godkänd leverantör" ställer vi detaljerade miljö- och hållbarhetskrav i våra upphandlingar. Att ställa relevanta hållbarhetskrav förutsätter branschkunskap och hur väl vi känner igen och förstår olika branschers unika risker/förutsättningar. Vi arbetar därför fram hållbarhetskrav och kravpaket i samråd med beställare eller representanter från verksamheten. Att sätta branschspecifika krav ger oss en djupare förståelse och ökar möjligheten att identifiera risker och förvalta kraven. Det underlättar också arbetet för uppföljning och möjligheten till korrekt statistik.

Under 2022 kommer en stor del av Inköpsverksamhetens fokus att ligga på att få ett nytt avtalssystem på plats. Denna plattform kommer ge oss möjlighet att sammanhållet kunna följa upp våra leverantörer, vilket inkluderar även våra hållbarhetskrav. Vi kommer också att fokusera på att stärka vårt stöd gällande hållbarhetskrav gentemot beställarna. Detta innefattar både framtagande av kravpaket och upphandlingsspecifika krav som är av relevans.

Under året har inga inköpsavtal sagts upp på grund av bristande efterlevnad av vår uppförandekod. Inga väsentliga förändringar har gjorts i leverantörskedjan annat än vad som beskrivits ovan.

Inköpsverksamhetens organisation

Sedan januari 2021 är vår koncerngemensamma inköpsverksamhet uppdelad vilket innebär att ansvar för avtal och leverantörer lagts ut på respektive enheter. Ekonomi & Finans på Folksam har ett övergripande ansvar för inköpsprocess, inköpsriktlinjer och avtalssystem. De har också ett övergripande ansvar för hållbarhetsfrågor kopplad till inköpsprocessen inklusive Uppförandekod för leverantörer. Planen är att utveckla en systematik kopplat till leverantörens och avtalets risk som ska ge indikationer om och när en revision är aktuell.

Riskhantering

Risk och riskhantering är viktiga för vår verksamhet. Hur vi lyckas med att uppfylla våra åtaganden mot kund, leva upp till legala krav och nå målen för verksamheten påverkas av hur vi styr, hanterar och följer upp risker. Det finns därför interna regelverk som reglerar och stödjer en strukturerad och enhetlig riskhantering såsom policyer, riktlinjer och instruktioner. Genom våra riskprocesser tillämpar vi försiktighetsprincipen.

Vi kategoriserar risker i tre kategorier som ingår i riskhanteringssystemet.

Klimatrelaterade risker

Samhällets utmaningar och särskilt klimatförändringarna påverkar riskbedömningarna inom alla områden. Vi måste begränsa uppvärmningen till under en och en halv grad för att inte konsekvenserna ska bli alltför svåra för människor, biologiska system och företag. Inom ramen för TCFD-rapporteringen och egen risk- och solvensbedömning (ORSA) genomför vi klimatscenarier. Vad skulle till exempel hända om fossila tillgångar kraftigt tappar i värde?

Under året har vi fortsatt att ta upp klimatförändringarnas affärspåverkan i våra dialoger med bolag, bostadsinstitut och emittenter. Vi har också utvecklat våra processer och analyser för att beräkna olika klimatscenariers påverkan.

Risk och riskhantering är en central del av verksamheten. Vår förmåga att uppfylla åtaganden mot våra kunder, efterleva legala krav och nå målen för verksamheten påverkas av hur vi styr, hanterar och följer upp risker. Därför har vi regelverk, policyer, riktlinjer och instruktioner som reglerar arbetet med riskhantering.

Försäkringsrisker och finansiella risker

Kommuner och regioner betalar in premier till tjänstepension för sina anställda. Dessa inbetalningar investerar vi på finansmarknaden för att skapa avkastning som vi sedan betalar ut som pensioner. För att pensionerna ska bli så bra och trygga som möjligt behöver vi kunna styra risktagandet mot en bra balans mellan trygghet och möjlighet till avkastning både på kort och lång sikt.

Verksamhetsrisker

Verksamhetsrisker kan uppstå på grund av brister i affärsprocesser, informationssystem eller den mänskliga faktorn. Verksamhetsrisker kan kopplas till alla våra målområden.

Interna regelverk

Interna regelverk utgörs av policy, riktlinjer och instruktioner och är styrande för verksamheten. Policyer fastställs av styrelserna, riktlinjer beslutas av vd medan instruktioner kan fastställas av chefer. Regelverken som ses över årligen finns att läsa på vårt intranät och ingår i utbildningar för medarbetare. Under året har 74 procent av medarbetarna genomfört en regelverksutbildning. Regelverken följs upp av organisationen, genom extern- eller intern revision samt genom klagomålshantering och incidentrapportering.

Hållbarhetsfokus	
Miljö och klimat	Människor och samhälle
Inköspolicy	Arbetsmiljöpolicy
Hållbarhetspolicy	Policy etiska regler
Resepolicy	Policy om mänskliga rättigheter
Riktlinjer för fondutbud	Penningtvättspolicy
Placeringspolicy	Riktlinjer alkohol, droger och spel
Placeringsriktlinjer	Riktlinjer diskriminering, sexuella trakasserier och repressalier
	Riktlinjer mångfald

GRI-index

GRI index	Uppgift	Sida	Kommentarer
Generella upplysningar (Standarder enligt GRI 2016)			
Organisationsprofil			
102-1	Organisationens namn	6	
102-2	Aktiviteter, varumärke, produkter och tjänster	6–7, 22–23	
102-3	Lokalisering av huvudkontor	6	
102-4	Länder där verksamheten bedrivs	6	
102-5	Ägarstruktur och bolagsform	6–7	
102-6	Marknadsnärvaro	22–23	
102-7	Organisationens storlek och omfattning	6–7, 78–79	
102-8	Information om anställda	82–91	
102-9	Beskrivning av företagets leverantörskedja	98–99	
102-10	Väsentliga förändringar i organisationen och dess leverantörskedja	7, 98–99	
102-11	Försiktighetsprincipen	18–19, 56, 99	
102-12	Externa riktlinjer som efterlevs	60–61, 100	
102-13	Medlemskap i organisationer	60–61	
Strategi och analys			
102-14	Uttalande från ledande befattningshavare	4–5	
102-15	Väsentlig påverkan, risk och möjligheter	18–19, 22–23, 42–46, 51–59, 64–65, 68–73, 77–79	
Etik och integritet			
102-16	Organisationens värderingar och uppförandekoder	98–99	
102-18	Struktur och styrning	96–97	
Intressentdialog			
102-40	Intressenter som organisationen har en dialog med	27–33	
102-41	Antal anställda som omfattas av kollektivavtal	81	
102-42	Identifiering och urval av intressenter	27	
102-43	Tillvägagångssätt vid intressentdialoger	27–33	
102-44	Frågor som lyfts fram av intressenterna	27–33	
Hållbarhetsstyrning			
103-1	Avgränsningar för viktiga frågor inom organisationen	38	
103-2	Upplysningar om hållbarhetsstyrningen	97–101	
103-3	Uppföljning av hållbarhetsstyrningen	48–49, 101	

Redovisningspraxis		
102-45	Enheter som inkluderas i den finansiella redovisningen	79
102-46	Definition av redovisningens innehåll och frågornas avgränsning	105
102-47	Frågor som identifieras som väsentliga	28 – 33
102-48	Förändringar av tidigare lämnad information	105
102-49	Förändringar i redovisningen	105
102-50	Redovisningsperiod	105
102-51	Datum för senaste redovisning	105
102-52	Redovisningscykel	105
102-53	Kontaktuppgifter för frågor om redovisningen	104
102-54	Tillämpningsnivå enligt GRI	105
102-55	GRI Index	102 – 103
102-56	Externt bestyrkande	106 – 107

Ekonomiska standarder (Standarder enligt GRI 2016)		
Management approach, se Hållbarhetsstyrning		
201-2	Finansiell påverkan samt andra risker och möjligheter på grund av klimatförändringarna	18 – 19
203-1	Investeringar i infrastruktur och stöd åt tjänster	54 – 55, 68, 71 – 75
203-2	Betydande indirekt ekonomisk påverkan	77 – 79
205-2	Information och utbildning om policyer och processer för antikorrupktion	98 – 101
205-3	Bekräftade fall av korrupktion och hantering samt vidtagna åtgärder	98

Miljömässiga standarder (Standarder enligt GRI 2016)			
Management approach, se Hållbarhetsstyrning			
305-1	Direkta utsläpp av växthusgaser (scope 1)	42 – 43	Avsteg: Vi redovisar inte andel biogen del
305-2	Indirekta utsläpp av växthusgaser (scope 2)	42 – 43	
305-3	Andra indirekta utsläpp av växthusgaser (scope 3)	42 – 43, 57, 71	

Sociala standarder (Standarder enligt GRI 2016)			
Management approach, se Hållbarhetsstyrning			
401-1	Nyanställning och personalomsättning	83	
405-1	Mångfald inom styrelse, ledning och bland anställda	88 – 90	Avsteg avseende information om minoritetsgrupper i enlighet med svensk lagstiftning
405-2	Kvinnors grundlön och ersättning i förhållande till mäns	88	
406-1	Antal fall av diskriminering samt vidtagna åtgärder	91	



**Kontaktperson för rapporten är
Folksamgruppens hållbarhetschef Karin Stenmar:**

karin.stenmar@folksam.se
0708-31 66 76

Om redovisningen

Hållbarhetsredovisningen avser kalenderåret 2021 och omfattar hela KPA Pension, om inget annat anges, dvs KPA AB, KPA Tjänstepensionsförsäkring AB (KPA Pensionsförsäkring AB), KPA Tjänstepension AB samt KPA Pensionservice AB. Hållbarhetsredovisningen är upprättad utifrån Global Reporting Initiatives (GRI) riktlinjer för Standards på corenivå och omfattar GRI-områden som är mest relevanta för verksamheten. Inga övriga väsentliga förändringar har gjorts sedan föregående redovisningsperiod.

KPA Pension hållbarhetsredovisar årligen. Hållbarhetsredovisning för 2020 publicerades i april 2021.

Denna redovisning utgör även KPA Tjänstepensionsförsäkring AB:s lagstadgade hållbarhetsrapport enligt årsredovisningslagen.

Grunden för den information som lämnas i redovisningen är KPA Pensions hållbarhetsområden och mål. Även resultat från intressentdialoger, både formella och informella, har vägts in. Årsredovisningar för KPA AB, KPA Tjänstepensionsförsäkring AB (KPA Pensionsförsäkring AB), KPA Tjänstepension AB och KPA Pensionservice AB publiceras på kpa.se.

KPA Pensions hållbarhetsredovisning vänder sig till KPA Pensions intressenter, det vill säga kunder, ägare, medarbetare, samarbetspartner, opinionsbildare, beslutsfattare, aktörer på finans- och fastighetsmarknaden samt intresserad allmänhet som söker information om bolagets hållbarhetsarbete. Innehållet i redovisningen har valts baserat på ramverket GRI, samt hur viktig frågan är i förhållande till omfattning av engagemang och effekt. I vissa fall redovisas ett jämförelseår för att läsarna ska kunna följa hållbarhetsarbetets utveckling. 2020 års resultat står då inom parentes. Vid fler jämförelseår presenteras siffrorna i tabellform. Hållbarhetsredovisningen behandlas på KPA AB:s styrelsemöte och granskas externt av revisionsföretaget EY.

Revisors rapport över översiktlig granskning av KPA AB:s hållbarhetsredovisning

Till KPA AB, org nr 556527-7182

Inledning

Vi har fått i uppdrag av styrelsen i KPA AB att översiktligt granska KPA AB:s hållbarhetsredovisning för år 2021. Företaget har definierat hållbarhetsredovisningens omfattning på sidorna 102–103.

Styrelsens och företagsledningens ansvar för hållbarhetsredovisningen

Det är styrelsen och företagsledningen som har ansvaret för att upprätta hållbarhetsredovisningen i enlighet med tillämpliga kriterier respektive årsredovisningslagen. Kriterierna framgår på sidan 105 i hållbarhetsredovisningen, och utgörs av de delar av ramverket för hållbarhetsredovisning utgivna av The Global Reporting Initiative (GRI) som är tillämpliga för hållbarhetsredovisningen, samt av företagets egna framtagna redovisnings- och beräkningsprinciper. Detta ansvar innefattar även den interna kontroll som bedöms nödvändig för att upprätta en hållbarhetsredovisning som inte innehåller väsentliga fel, vare sig dessa beror på oegentligheter eller på fel.

Revisorns ansvar

Vårt ansvar är att uttala en slutsats om hållbarhetsredovisningen grundad på vår översiktliga granskning. Vårt uppdrag är begränsat till informationen i detta dokument och den historiska information som redovisas och omfattar således inte framtidsorienterade uppgifter.

Vi har utfört vår översiktliga granskning i enlighet med ISAE 3000 Andra bestyrkandeuppdrag än revisioner och översiktliga granskningar av historisk finansiell information. En översiktlig granskning består av att göra förfrågningar, i första hand till personer som är ansvariga för upprättandet av hållbarhetsredovisningen, att utföra analytisk granskning och att vidta andra översiktliga granskningsåtgärder. En översiktlig granskning har en annan inriktning och en betydligt mindre omfattning jämfört med den inriktning och omfattning som en revision enligt IAASB:s standarder för revision och kvalitetskontroll i övrigt har.

Revisionsföretaget tillämpar ISQC 1 (International Standard on Quality Control) och har därmed ett allsidigt system för kvalitetskontroll vilket innefattar dokumenterade riktlinjer och rutiner avseende efterlevnad av yrkesetiska krav, standarder för yrkesutövningen och tillämpliga krav i lagar och andra författningar. Vi är oberoende i förhållande till KPA AB enligt god revisorssed i Sverige och har i övrigt fullgjort vårt yrkesetiska ansvar enligt dessa krav.

De granskningsåtgärder som vidtas vid en översiktlig granskning gör det inte möjligt för oss att skaffa oss en sådan säkerhet att vi blir medvetna om alla viktiga omständigheter som skulle kunna ha blivit identifierade om en revision utförts. Den uttalade slutsatsen grundad på en översiktlig granskning har därför inte den säkerhet som en uttalad slutsats grundad på en revision har.

Vår granskning utgår från de av styrelsen och företagsledningen valda kriterier, som definieras ovan. Vi anser att dessa kriterier är lämpliga för upprättande av hållbarhetsredovisningen. Vi anser att de bevis som vi skaffat under vår granskning är tillräckliga och ändamålsenliga i syfte att ge oss grund för vårt uttalande nedan.

Uttalande

Grundat på vår översiktliga granskning har det inte kommit fram några omständigheter som ger oss anledning att anse att hållbarhetsredovisningen inte, i allt väsentligt, är upprättad i enlighet med de ovan av styrelsen och företagsledningen angivna kriterierna.

Stockholm, den 16 mars 2022
Ernst & Young AB

Daniel Eriksson
Auktoriserad revisor

Outi Alestalo
Specialistmedlem i FAR

KPA Pension är det ledande pensionsbolaget inom kommunsektorn. Sedan starten 1922 har vi erbjudit våra kunder konkurrenskraftiga pensions- och försäkringslösningar. KPA Pension är också pensionsbolaget som tänker ett steg längre. Vi vill ge våra kunder en trygg pension i en hållbar värld och tar därför ett aktivt samhällsansvar.

KPA Pension har idag hand om pensionen åt två miljoner anställda och tidigare anställda inom kommun, region och kommunala bolag.

Vi ägs till 60 procent av Folksam och till 40 procent av Sveriges Kommuner och Regioner.