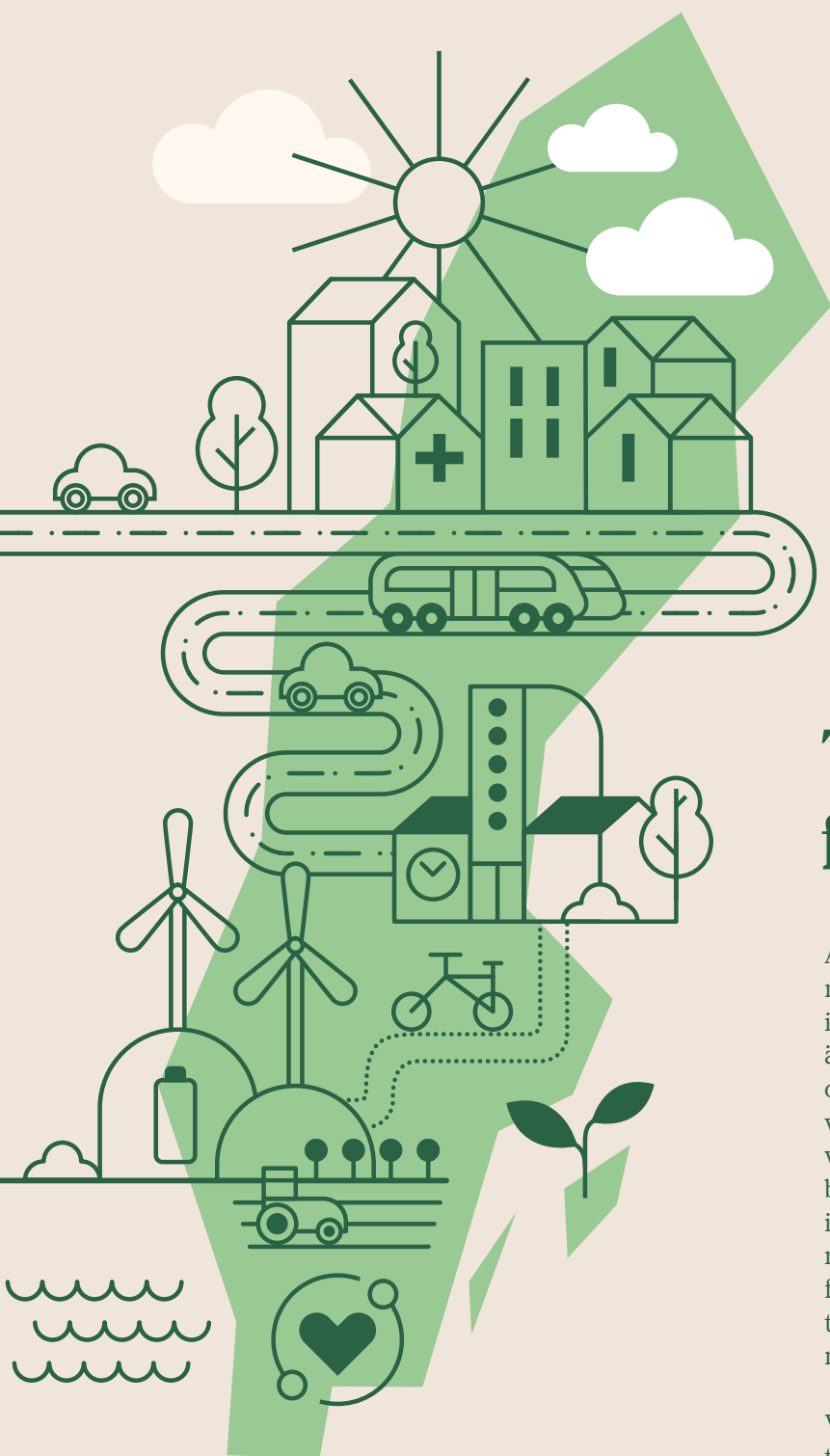




Hållbarhets- redovisning 2023



Tack för förtroendet

Att ta hand om tjänstepensionen åt mer än två miljoner kunder som arbetar eller har arbetat inom kommun, region eller kommunala bolag är ett förtroende vi är stolta över. Vi förvaltar och utvecklar vårt uppdrag utifrån visionen att våra kunder ska känna sig trygga i en hållbar värld. När vi investerar pensionspengar hållbart kan de bidra till trygga och bra pensioner i framtiden samtidigt som de gör nytta här och nu. Redan idag finansierar pensionspengar allt från vindkraftsparker och översvämningsskydd till cykelbanor i såväl svenska kommuner som runtom i världen.

Vårt hållbarhetsarbete ska vara tillgängligt, transparent och uppfylla lagar, regler och frivilliga ramverk.

För att kunder, ägare, medarbetare och övriga intressenter ska kunna följa vårt hållbarhetsarbete över tid och få information om året som gått ger vi ut en hållbarhetsredovisning varje år.

Innehåll

Hitta rätt och upptäck mer
med de klickbara länkarna



Vd har ordet.....	4
Hållbarhetsfokus 2023	6
Det här är KPA Pension.....	11
Ansvarsfull kapitalförvaltning	23
Vad är en ansvarsfull kapitalförvaltning?	24
Placeringskriterier	29
Klimatrisker och möjligheter.....	34
Hållbart fondutbud	36
Fastigheter för trygga pensioner	38
Vår egen verksamhet	40
Miljö och klimat.....	41
Vi som jobbar på KPA Pension	49
Hållbarhetsstyrning	55
Hållbarhetsorganisation	56
Ordning och reda	58
Appendix	61
GRI-index.....	62
TCFD-index	65

KPA Pensions hållbarhetsredovisning omfattar samtliga KPA-bolag, om inget annat anges.
KPA Pension är ett gemensamt varumärke där följande bolag ingår:

- KPA AB 556527-7182
- KPA Tjänstepensionsförsäkring AB 516401-6544
- KPA Pensionservice AB 556569-1077



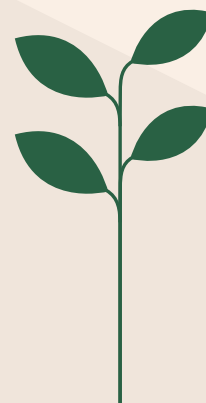
Vd har ordet


2023 var ett år där oron och den geopolitiska instabiliteten ökade i världen. Trots denna utveckling har världens börser hämtat sig under året. Centralbanker har agerat mot inflationen som under hösten började vika nedåt. Samtidigt pågår en klimatkris och 2023 blev det varmaste året som någonsin uppmätts. Året avslutades i en försiktig positiv anda när världens länder för första gången enades om en övergång bort från fossila bränslen.

Kommuner och regioner spelar en central roll för hur Sverige lyckas med klimatomställningen. Runt om i landet görs stora insatser för att minska klimatpåverkan och anpassa samhället till både pågående och framtida klimatförändringar. Det är ett arbete som bara har börjat. Satsningar på grön infrastruktur kommer att kräva stora investeringar de kommande åren.

Under året har jag träffat kommuner i hela landet för att diskutera deras arbete med klimatomställning och vilka utmaningar de ser framför sig. Biologisk mångfald är ett viktigt men komplext område som vi under året förbundet oss att formulera mål om i vår investeringsverksamhet. Våra fungerande ekosystem tar idag upp hälften av växthusgaserna. Om dessa kollapsar har vi en ännu större klimatutmaning framför oss. Därför var jag så klart nyfiken på hur kommunerna arbetar med dessa frågor. Mitt intryck från besöken är att kommunerna har ett ambitiöst miljö- och klimatarbete med tydliga mål och strategier. Ett bra exempel är Nacka kommun som vi träffade under hösten. De berättade om hur de bygger en hållbar stad med en rad intressanta projekt. Besöket resulterade i att vi investerade 100 miljoner kronor i en grön obligation som bland annat kommer att bidra till hållbara renoveringar, energieffektivisering med solpaneler, tunnelbana och våtmarksprojekt.

En annan viktig fråga jag tagit upp med de kommuner jag träffat är hur vi skapar ett hållbart arbetsliv. Frågan är direkt kopplad till de anställdas livsinkomster och pensioner, men den handlar också om att möta kommun- och regionsektorns utmaningar med kompetensförsörjning. Under året har vi inlett ett samarbete med organisationen Suntarbetsliv där vi bland annat kan sprida kunskap och erbjuda verktyg för att förbättra arbetsmiljön.





KPA Pension har en angelägen uppgift i att informera de anställda om deras tjänstepension, vilka val de kan göra och vilka faktorer som påverkar storleken på pensionen. Viktig kunskap inte minst för att kunna uppnå jämställda pensioner i framtiden. KPA Pension har också tagit på sig uppdraget att utbilda i pensionskunskap på högskolor där våra pensionsspecialister ger framtida pensionshandläggare kunskaper om kollektivavtalade tjänstepensioner.

Oavsett vad som händer i vår omvärld förväntar sig våra kunder trygga och bra pensioner. Det ska vi också ge dem. För att vässa vår traditionella försäkring har vi förlängt den så kallade spartiden med högre risk, vilket ger kunderna bättre möjlighet till avkastning. Vi har också infört en maxgräns som innebär att månadsutbetalningen för pensionärer med premiebestämd pension inte kan minska med mer än fem procent från ett årsskifte till ett annat. En viktig åtgärd för trygga och förutsägbara pensioner i oroliga tider. Slutligen har vi justerat toleransnivåerna i våra uteslutande placeringskriterier för att minska risken att bra och hållbara företag utesluts på grund av att en minimal del av omsättningen kan relateras till oönskad verksamhet. Förändringen är en anpassning till branschstandard och innebär att vi ändrar gränsen för tillåten omsättning från produktion av vapen, tobak, alkohol och spel från upp till en procent till fem procent.

Aktuella händelser i Sverige och omvärlden påminner oss om att mänskliga rättigheter, demokrati och yttrandefrihet inte kan tas för givna. Därför kändes det rätt att ställa frågor kring temat mänskliga rättigheter vid de femtio bolagsstämmor vi närvarade vid under årets stämмосäsong. Lika rätt kändes det när jag och ett härligt gäng medarbetare tillsammans dansade fram under KPA Pensions regnbågsfärgade flagga både i Stockholm och i Sundsvall. Tillsammans med alla andra deltog vi för att fira mångfald och stå upp för alla människors lika värde oavsett sexuell läggning och könsidentitet. Upplevelser som ger energi och kraft i vårt fortsatta arbete mot visionen att våra kunder ska känna sig trygga i en hållbar värld.



Camilla Larsson, vd KPA Pension



Hållbarhetsfokus

2023

KPA Pensions hållbarhetsarbete omfattar klimat, miljö och social hållbarhet. Inom dessa områden har vi definierat frågor som är extra relevanta för oss att driva eftersom de har en direkt eller indirekt påverkan på vår verksamhet och våra kunder. Det är också frågor där vårt bidrag kan leda till förändring. Vårt hållbarhetsarbete utvecklas ständigt i takt med en föränderlig omvärld men utgår alltid från visionen att våra kunder ska känna sig trygga i en hållbar värld. Här sammanfattar vi några av de hållbarhetsfrågor vi arbetat med under 2023.

Klimat och miljö

Företagens roll för att nå klimatmål

Det blir en allt större utmaning att nå Parisavtalets 1,5-gradersmål. Nya siffror visar att vi endast har kommit halvvägs. Utsläppen minskar inte i den takt som skulle behövas. När lagstiftning och reglering inte hänger med läggs ett allt större ansvar på företag, men även på oss i den finansiella sektorn.

Som en del av Nettonollalliansen har KPA Pension antagit målet att tillgångsportföljerna ska ha nettonollutsläpp till år 2050. Vägen dit är dialoger och påverkansaktiviteter men också att välja investeringar som bidrar till minskade utsläpp och att välja bort investeringar där förmågan till omställning saknas. För att säkerställa att vi arbetar i rätt riktning har vi formulerat delmål till år 2025. Ett av delmålen är att få de företag som släpper ut mest i portföljen att anta vetenskapligt förankrade klimatmål, Science Based Targets (SBT:s). Delmålet ska i första hand nås genom påverkansdialoger där försäljning är en sista utväg. Genom de dialoger vi fört kan vi konstatera att det finns en bred omställningsvilja bland dessa bolag både i Sverige och internationellt. Vid årsskiftet har mer än 50 procent av bolagen antagit SBT:s.

Kommundialoger från norr till söder

Ytterligare ett delmål vi formulerat inom ramen för Nettonollalliansen är att vi ska främja tillgången på gröna investeringar. Under året har vd Camilla Larsson med medarbetare besökt kommuner i hela landet. Från Umeå och Skellefteå i norr till Trelleborg och Lund i söder har frågor om omställning, klimatmål, biologisk mångfald men även sociala utmaningar diskuterats. Besöken visar att kommunerna har en hög ambitionsnivå med tydliga mål och strategier för sitt hållbarhetsarbete. Klimatfrågan ligger högt upp på kommunernas agendor. Samtidigt som de hanterar konsekvenserna av pågående klimatförändringar som översvämningar och torka, behöver de arbeta proaktivt med anpassningar till ett framtida klimat.

Kommunerna har lång erfarenhet av att arbeta med miljöfrågor, inte minst i samband med exploatering. Biologisk mångfald är en av flera faktorer som vägs in vid ny- och ombyggnation. Däremot saknas ofta resurser för mer riktade insatser där huvudsyftet är att bevara eller återställa ekosystem.

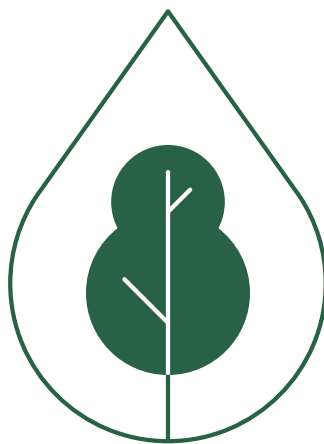
Nacka kommun och Trelleborgs kommun är ett par exempel där våra besök direkt resulterade i investeringar i gröna projekt. Under 2024 gör vi fler besök runt om i landet.

Sustainable Finance för hållbara finanser

EU:s handlingsplan för hållbara finanser handlar om att lyfta finansiella aktörers roll för att nå Parisavtalets 1,5 graders mål genom att styra finansiella flöden i hållbar riktning. Sustainable Finance är i stora delar ett lagstiftningspaket som syftar till att tydliggöra vad som är en hållbar investering. Under året har vi utökat den produktrelaterade hållbarhetsinformationen enligt Sustainable Finance Disclosure Regulation (SFDR).

Biologisk mångfald

Biologisk mångfald är en förutsättning för allt liv på jorden. Genom vårt sätt att leva utarmas jordens ekosystem och livsmiljöer vilket hotar vår tillgång till mat, vatten, läkemedel och råvaror. Robusta ekosystem kan dämpa effekterna och mildra konsekvenserna av klimatförändringarna. Flera branscher med stor påverkan på naturen har arbetat länge med dessa frågor. Under 2023 har KPA Pension skrivit under Finance for Biodiversity Pledge, vilket bland annat innebär att vi har åtagit oss att sätta mål kopplade till biologisk mångfald för vår investeringsverksamhet. Vi har också deltagit i flera internationella påverkansinitiativ på temat biologisk mångfald, tillsammans med andra investerare. Exempel inkluderar Shareactions "Pesticides and Biodiversity initiative" samt initiativet "Forests and Finance", där vi tillsammans med vår dataleverantör Sustainabilitys arbetar med bland annat klimat och biologisk mångfald inom skogsindustrin.



Människor och samhälle

Uppdaterat pensionsavtal för dagens arbetsmarknad

Verksamheter inom kommuner och regioner är grunden för det sociala samhällsbygget där trygga och bra pensioner till de anställda utgör en viktig del. Med pensionsavtalet AKAP-KR som började gälla 2023 får de allra flesta som jobbar i kommuner och regioner högre pensionsavsättningar. Avtalet är anpassat efter dagens arbetsmarknad där många byter jobb, arbetar högre upp i åldrarna och lever längre. En riktigt bra kommunal tjänstepension bidrar också till att kommuner och regioner upplevs som attraktiva arbetsgivare, viktigt inte minst för att möta utmaningar kopplade till kompetensförsörjning.

Hållbart arbetsliv

För kommuner och regioner är hållbart arbetsliv ett prioriterat område. Det innehåller många viktiga frågor, allt från schyssta anställningsvillkor med trygga och bra pensioner till jämställdhet, inkludering, tillgänglighet och hälsa. KPA Pension bidrar genom att erbjuda tjänstepensioner men även genom att sprida kunskap om hur olika livsval påverkar pensionen. Under året har vi inlett ett samarbete med organisationen Suntarbetsliv, som arbetar med att samla in och sprida kunskap om förebyggande och hälsofrämjande insatser inom arbetsmiljöområdet. Syftet med samarbetet är att sprida kunskap och skapa synergier som främjar arbetsmiljöarbetet i kommuner och regioner. I februari 2024 släpper vi en podd tillsammans med Suntarbetsliv där diskussioner om arbetsmiljö och friskfaktorer varvas med reportage från arbetsplatser runt om i landet.

Sociala investeringar

Social hållbarhet är också ett område där vi kan göra skillnad genom våra investeringar. Vi har i många år investerat i gröna obligationer och omställningsobligationer från bland annat Världsbanken och WHO. Under året investerade vi 400 miljoner kronor i en obligation från Världsbanken där pengarna ska bidra till ökad trafiksäkerhet i utvecklingsländer. I dag saknas det ramverk för sociala investeringar, något vi gärna är med och utformar tillsammans med andra aktörer. Det skulle underlätta för både emittenter och investerare att stötta viktiga samhällsfunktioner och i förlängningen även bidra till bra pensioner.

Mänskliga rättigheter

Mänskliga rättigheter är ett av de viktigaste områdena inom social hållbarhet. Det omfattar viktiga frågor som till exempel rätten att organisera sig, säkra arbetsplatser, barnarbete, jämställdhet, mångfald och korruption. Vi arbetar med mänskliga rättigheter i den egna verksamheten, bland annat genom vår hbtqi-certifiering och genom att ställa krav på leverantörer. Men störst skillnad gör vi genom att påverka våra investeringar, bland annat genom att ställa frågor och rösta vid alla svenska bolagsstämmor där vi är ägare. Därför valde vi mänskliga rättigheter som frågetema inför årets stämposäsong. Frågorna anpassades till bolagens verksamheter och handlade om allt från arbetsplatsolyckor till mutanklagelser. Frågorna och svaren finns att läsa i KPA Pensions bolagsstämmorapport för 2023.

Händelser under 2023

Januari

Drygt en miljon anställda i kommuner och regioner får mer i pension genom pensionsavtalet AKAP-KR.

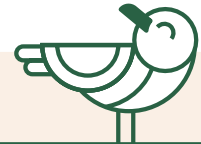


Februari

Vi besöker SSAB i Borlänge för en diskussion om mot fossilfri ståltillverkning. Samma månad träffar vi Swedbanks vd Jens Henriksson för en diskussion om klimatomställning.

Mars

För 12:e året i rad utser svenska konsumenter KPA Pension till det mest hållbara pensionsbolaget i Sustainable Brand Index årliga rankning.



April

Mänskliga rättigheter är temat när vi ställer frågor vid årets bolagsstämmosång.

Maj

Emilie Westholm, vår chef för Ansvarsfullt ägande hamnar på plats nio när Aktuell hållbarhet rankar de 101 mäktigaste inom hållbarhet.

Juni

Investerar 394 miljoner kronor i en obligation från Världsbanken för att öka trafiksäkerheten i utvecklingsländer.

Juli

Går i Sundsvalls pridetåg för att stötta mångfald, jämlikhet och inkludering.

Augusti

Går i pridetåget i Stockholm för att visa att vi står upp för allas lika värde.

September

Den 27 september firar vi Tjänstepensionens dag genom att lyfta vikten av tjänstepension.

Oktober

Inleder samarbete med organisationen Suntarbetsliv som drivs av fack och arbetsgivare.

November

Investerar 100 miljoner i en grön obligation för klimatomställning i Nacka kommun.

December

Investerar 3,8 miljarder kronor i en mörkgrön fond för infrastruktur inom global förnybar energi.

Året som gått i siffror

1 000 000

kunder får mer i pension
med AKAP-KR

29
miljarder

kronor i inbetalade premier

Vi tar hand om
tjänstepensionen åt

2,2
miljoner

kunder

7,6
procent

totalavkastning

296
miljarder kronor

i förvaltad kapital

394
miljoner kronor

investerar vi i obligation
från Världsbanken med fokus
på trafiksäkerhet

12:e
året i rad

utses KPA Pension till
branschens mest hållbara
varumärke

232
procent

i solvens

3,8
miljarder kronor

investerar vi i hållbar
infrastrukturfond

Det här är KPA Pension

KPA Pension består av följande bolag:

- KPA AB
- KPA Tjänstepensionsförsäkring AB
- KPA Pensionservice AB

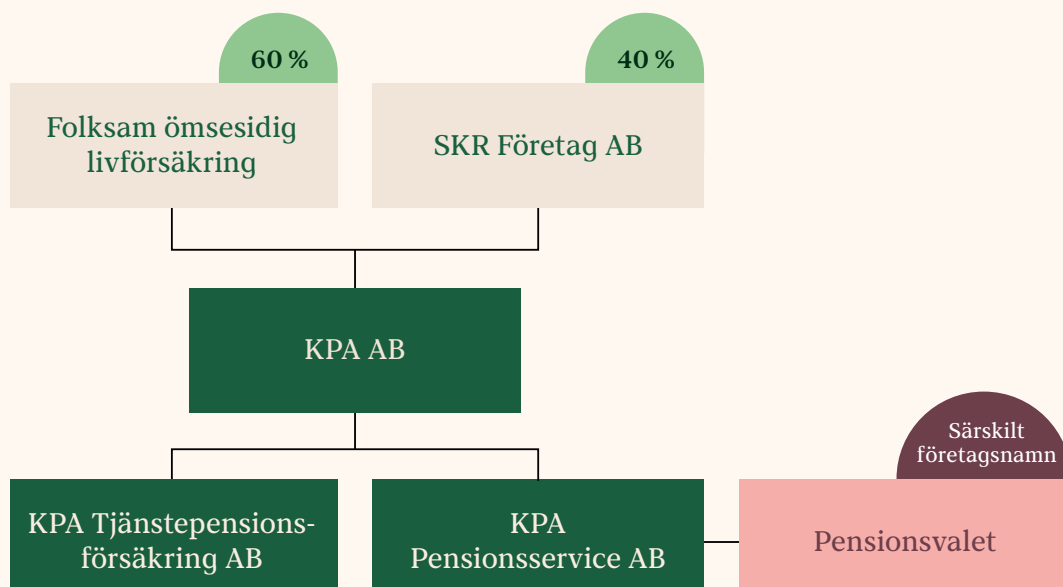
Samtliga bolag bedriver verksamhet under det gemensamma varumärket KPA Pension som erbjuder traditionell pensionsförsäkring, fondförsäkring, livförsäkring, pensionsadministration, utbildning, konsulttjänster, valcentral och kapitalförvaltning.

KPA Tjänstepensionsförsäkring AB bedriver verksamhet enligt ömsesidiga principer. Bolaget får inte dela ut vinst och konsolideras inte. Allt överskott återförs till försäkringstagarna.

KPA Pension ägs till 60 procent av Folksam och till 40 procent av SKR (Sveriges kommuner och regioner). Verksamheten bedrivs i Stockholm och Sundsvall. På båda orterna delar vi kontorsyta med Folksam. KPA Pension har ingen verksamhet utanför Sverige.

Bolagsfusion bidrar till lägre kostnader

I oktober godkände Finansinspektionen fusionen mellan KPA Tjänstepensionsförsäkring AB och KPA Tjänstepension AB. Sammanslagningen är ett sätt att effektivisera verksamheterna och förbättra den finansiella styrningen. Effektiviseringen förbättrar förutsättningarna att skapa bra avkastning och att fortsatt erbjuda riktigt låga avgifter.



Tjänstepensionsbolaget för kommuner och regioner

KPA Pension är pensionsbolaget för kommuner, regioner och deras anställda. Så har det varit i mer än hundra år. Det som en gång startade som en pensionskassa för elva städer är idag ett modernt pensionsbolag som ger kunderna trygga och hållbara tjänstepensioner till låga avgifter.

Vår vision

Våra kunder ska känna sig trygga i en hållbar värld

Vårt övergripande mål

KPA Pension är det självklara och hållbara valet för tjänstepension i kommuner och regioner

Vår affärsidé

KPA Pension erbjuder pension, försäkring, administration och tjänster till kommunsektorn. Våra affärsförutsättningar skapas genom kollektivavtal och kombinerar trygga pensioner med hållbara placeringar

Så skapar vi värde för:

Pensionsspararna

En av KPA Pensions viktigaste uppgifter är att se till att de som arbetar i kommuner, regioner och kommunala bolag får trygga och bra tjänstepensioner.

Arbetsmarknadens parter har KPA Pension som förvalsbolag för de kunder som inte själva gör ett val för sin tjänstepension. Deras pengar förvaltas i en traditionell försäkring med en garanterad del till en låg avgift. För de kunder som istället vill ha ett fondsparande erbjuder vi externt förvaltade fonder som lever upp till högt ställda hållbarhetskrav. Genom kollektivavtal har dessutom ungefär en miljon anställda en tjänstegrupplivförsäkring hos oss.

Kommuner, regioner och kommunala bolag

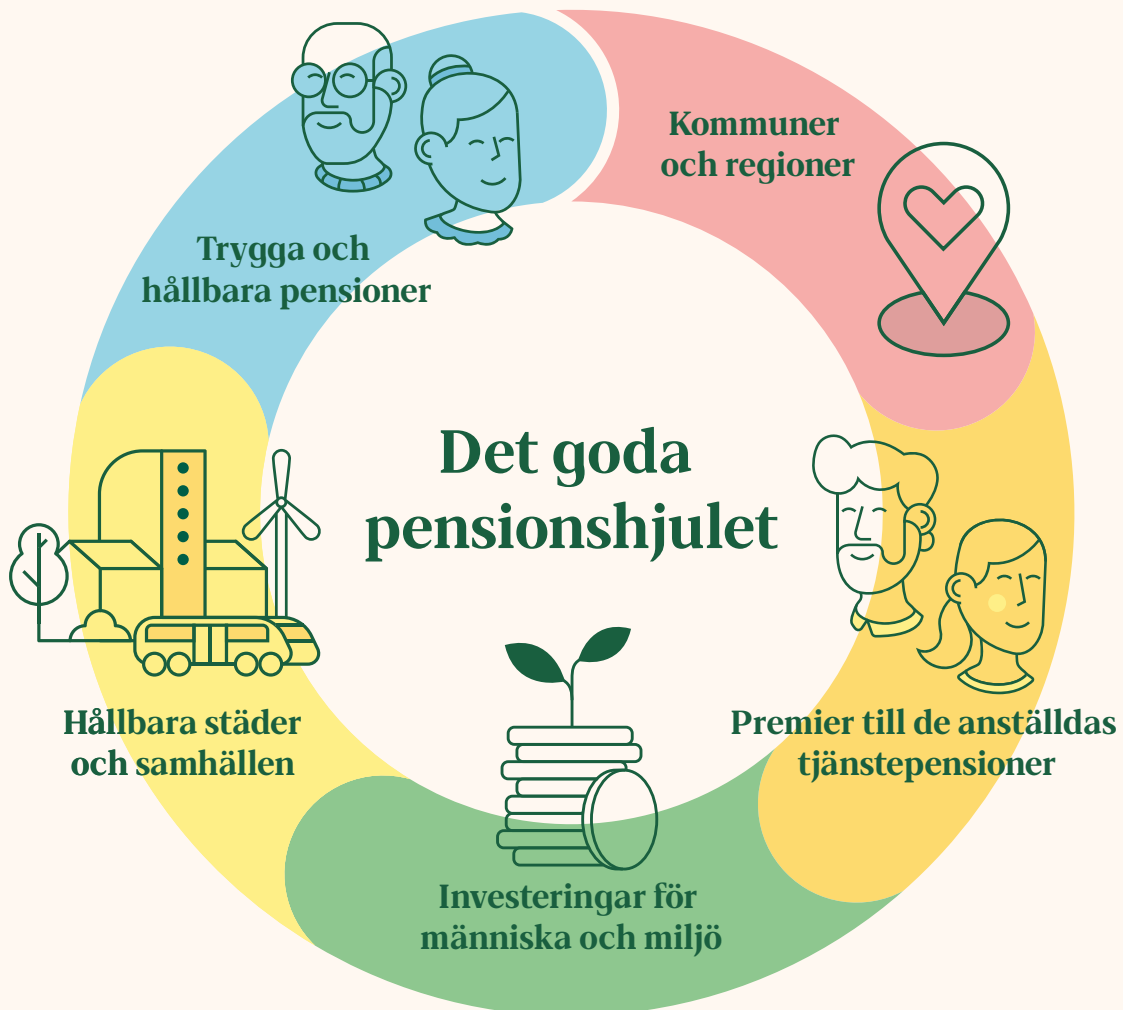
Kommuner, regioner och kommunala bolag vänder sig till KPA Pension för pensionsadministration, försäkring och stöd i pensionsfrågor. I vårt utbud finns en val- och förmedlingstjänst, beräkning och utbetalning av olika pensionsförmåner, förmånsbestämd försäkring samt beräkning och prognos av pensionsskuld. Vi erbjuder även konsulttjänster och utbildning. Bland kunderna finns majoriteten av landets kommuner och regioner samt ett stort antal kommunala bolag.

Tillsammans med kommuner och regioner vill vi vara med att skapa förutsättningar för en grön omställning och bidra till deras arbete med att bygga hållbara städer och samhällen. Bland annat genom satsningar på infrastruktur eller projekt för att motverka eller förbereda för klimatförändringarna. Vi vill även bidra till social hållbarhet där jämställda pensioner och ett hållbart arbetsliv är viktiga frågor där vi kan bidra med ökad kunskap. Vi vill också medverka till att öka utbudet av sociala investeringar.

Människa, samhälle, miljö och klimat

KPA Pension har en samhällsbärande roll. Vår viktigaste uppgift är att förvalta och betala ut pensioner. Detta uppdrag ger oss både möjlighet och skyldighet att bidra till ett hållbart samhälle där klimatomställningen, men även sociala aspekter av hållbarhet, innebär utmaningar.

Störst skillnad gör vi genom att välja investeringar som är hållbara och välja bort investeringar som på olika sätt skadar människor eller klimat samt att vara aktiva ägare som ställer krav och påverkar i frågor som rör miljö, klimat och mänskliga rättigheter. Jämställdhet, mångfald och ett hållbart arbetsliv är också viktiga samhällsfrågor som vi arbetar med på olika sätt, både i egen verksamhet, i investeringar och genom samarbeten.



Pensionspengar som gör nytta här och nu

Kommuner och regioner betalar premier till de anställdas tjänstepensioner. Dessa pengar investerar vi i olika tillgångar som till exempel aktier, fastigheter och obligationer. Genom våra investeringar kan pensionspengar finansiera lokala projekt som bidrar till den gröna omställningen. Till exempel cykelvägar, solceller, återvinningsstationer eller satsningar på biologisk mångfald. Det är investeringar som kunderna har nytta av redan idag, samtidigt som de bidrar till trygga pensioner längre fram. Vi kallar det "Det goda pensionshjulet".



Vi och vår omvärld

KPA Pension ska vara det ledande pensionsbolaget inom hållbarhet och då behöver vi arbeta tillsammans med vår omvärld. Det är styrelserna som har utsett våra viktigaste intressenter genom att bedöma relationen till vår affär. Som representanter för våra ägare utgör styrelserna själva en viktig intressent. Flera av styrelsemedlemmarna ingår även i andra intressentgrupper genom deras positioner inom SKR, fackförbund, arbetsgivarorganisationer eller som pensionssparare. Det bidrar till ett väl förankrat och relevant hållbarhetsarbete.

Intressenter och väsentlighetsanalys

Vi jobbar nära våra intressenter, det är en del av vår vardag. För att få en djupare förståelse för hur vi kan tillmötesgå behov, drivkrafter och önskemål genomför vi återkommande kundundersökningar, medarbetarundersökningar och styrelseseminarium. Vi tar också del av offentlig statistik, omvärldsbevakning, externa konsument- och attitydundersökningar samt ger själva ut rapporter. Vi väger även in externa bedömningar av vårt arbete.

Redan 1998 började vi ställa frågor till kunderna om deras inställning till hållbarhet. Sedan dess genomför vi löpande undersökningar mot våra viktigaste intressenter. Dessa kompletteras med andra aktiviteter där vi kan fånga upp intressenternas drivkrafter och önskemål.

När det utkristalleras vilka hållbarhetsfrågor som är viktigast för våra intressenter bedömer vi hur frågorna påverkar vår affär och verksamhet och i vilken utsträckning vi själva orsakar negativ påverkan eller kan bidra inom området. Denna process utgör väsentlighetsanalysen som ligger till grund för våra hållbarhetsmål och som också ingår i affärsplanering och strategiarbete.

KPA Pensions hållbarhetsarbete utgår också från FN:s globala mål där vi med hjälp av väsentlighetsanalysen har valt ut sex av målen som särskilt viktiga för vår verksamhet. Vilka frågor vi fokuserar på inom dessa mål kan variera över tid och utformas utifrån nya insikter, händelser i omvärlden, våra intressenters önskemål och förväntningar samt krav kopplade till lagar och ramverk vi förbundit oss till.



GLOBALA MÅLEN
för hållbar utveckling



Våra viktigaste intressenter

Arbetsmarknadens parter

De frågor som arbetsmarknadens parter definierar som väsentliga avspeglas i pensionsavtalen som styr vår verksamhet. Det är också parterna på arbetsmarknaden som utsett oss till förvalsbolag. Därför är parterna den intressentgrupp som har störst inverkan på vår verksamhet. Parterna har ett naturligt fokus på frågor som rör arbetsvillkor och ett hållbart arbetsliv.

Former för dialog

- NKI (årlig Nöjd Kund Index) 2023
- Rapporter
- Seminarier
- Partsråd
- Branschträffar och events

Väsentliga områden

- Jämställda pensioner
- Hållbart arbetsliv
- Arbetsrättsliga villkor

Bidrag till globala mål



Kommuner och regioner

Det är kommuner och regioner som bygger hållbara städer och samhällen och därmed bär ett stort ansvar för klimatomställningen. Vi delar deras drivkrafter och vill bidra som en naturlig pensionspartner men också genom omställningsinvesteringar. Kommuner och regioner är stora arbetsgivare som behöver attrahera arbetskraft genom bra arbetsvillkor, där tjänstepension är en viktig förmån. De är också våra kunder där vi behöver leva upp till de hållbarhetskrav som ställs vid upphandlingar.

Former för dialog

- NKI (årlig Nöjd Kund Index) 2022
- Kundträffar
- Utbildningar
- Branschträffar och events
- Kommundialoger

Väsentliga områden

- Hållbara städer och samhällen
- Finansiering av grön infrastruktur
- Social hållbarhet och hållbart arbetsliv
- Attraktiv arbetsgivare med bra tjänstepensioner

Bidrag till globala mål



Pensionssparare

Vårt hållbarhetsarbete tar avstamp från pensionsspararna och deras hållbarhetspreferenser. De vill ha trygga och bra pensioner samtidigt som efterfrågan på hållbara pensioner ökar. De flesta anser att företagen behöver ta ett större klimatansvar. Dessutom vill de att näringslivet ska fokusera mer på mångfald och inkludering, och arbeta för att minska det digitala utanförskapet. Många av våra kunder är inte tillräckligt insatta i hur pensionen fungerar för att kunna ställa konkreta krav på hur vi ska arbeta med hållbarhet men förväntar sig samtidigt att vi arbetar aktivt med dessa frågor.

Former för dialog

- NKI (årlig Nöjd Kund Index) 2023
- Varumärkestrecking (Ipsos) löpande
- Undersökning om placeringskriterier 2023
- Rapport om pensionsålder

Väsentliga områden

- Trygga och hållbara pensioner
- Hållbart arbetsliv med fokus på hälsa
- Jämställdhet och mångfald
- Klimat och miljö

Bidrag till globala mål



Medarbetare

Medarbetarnas engagemang och kompetens är avgörande för hur vi lyckas i vårt hållbarhetsarbete. Att vi kan erbjuda en jämställd och inkluderande arbetsplats som främjar ett sunt arbetsliv är viktiga faktorer för att attrahera rätt kompetens.

Former för dialog

- Medarbetarundersökning 2023
- Arbetsmiljöundersökning 2023
- Medarbetarsamtal
- Medarbetardagar

Väsentliga områden

- Hållbart arbetsliv med fokus på hälsa
- Jämställdhet och mångfald
- Arbetsrättsliga villkor
- Klimat och miljö

Bidrag till globala mål



Övriga

Våra ägare SKR och Folksam, men även Finansinspektionen, lagstiftare, myndigheter och EU, har ett stort inflytande på hur vi bedriver vår verksamhet. Finansinspektionen har en särskilt viktig roll i egenkap av tillsynsmyndighet. De förväntar sig att vi lever upp till lagar och regler och att vi tillhandahåller transparent hållbarhetsinformation. I årets styrelseseminarier framkom önskemål om att hållbarhetsarbetet på ett tydligt sätt ska lyfta frågor kring biologisk mångfald och hållbart arbetsliv.

Former för dialog

- Styrelsemöten och styrelseseminarier
- Forum och branschträffar

Väsentliga områden

- Klimat och miljö
- Social hållbarhet med fokus på hållbart arbetsliv
- Lagar och regler
- Rapportering och transparens

Bidrag till globala mål



Ett hållbarhetsarbete som tål att granskas

Vårt hållbarhetsarbete utgår från värderingar vi delar med våra kunder. Vårt hållbarhetsarbete ska bidra till trygga och bra pensioner och ökad kundnöjdhet. Dessutom är det viktigt för att vi ska vara en attraktiv arbetsgivare. Därför genomför vi löpande undersökningar om kundnöjdhet och varumärke. Dessa kompletteras med undersökningar kring specifika frågeställningar. Under året har vi bland annat ställt frågor till våra kunder för att ta reda på deras inställning till våra placeringskriterier.

Vårt hållbarhetsarbete utvärderas och granskas både av oss själva och av externa aktörer. Det är viktigt och bidrar till vårt arbete med ständiga förbättringar.

Kundundersökningar

För att vårt hållbarhetsarbete ska leda till fler och nöjdare kunder samt öka vår attraktivitet som arbetsplats är det viktigt att hållbarhetsarbetet är känt och uppskattas av våra målgrupper. Det försöker vi uppnå genom att berätta om det i vår kommunikation. För att följa resultatet genomför vi löpande undersökningar hos de aktuella målgrupperna samt tar del och lär oss av externa granskningar.

Våra undersökningar visar genomgående en hög kundnöjdhet även när det kommer till hållbarhet. Bland pensionsspararna tycker 81 procent att KPA Pension är det ledande tjänstepensionsbolaget på hållbarhet.

Totalindex kundnöjdhet	2023
Pensionssparare andel i procent som angett 4 eller 5 på en femgradig skala	72
Kommuner och regioner andel i procent som angett 4 eller 5 på en femgradig skala	91*
Fack och arbetsgivarorganisationer snittbetyg på en femgradig skala	4,2

*Undersökning från 2022.

Branschtvärderingar

Branschens bedömningar av pensionsbolagens hållbarhetsarbete är viktiga för oss. De bekräftar vårt hållbarhetsarbete samtidigt som vi får indikationer om hur vi kan bli bättre.

För tolfte året i rad utsågs vi utsetts till Sveriges mest hållbara pensionsbolag av svenska konsumenter i Sustainable Brand Index årliga mätning. Resultatet bekräftas även i Ipsos varumärkestreckning som visar att varumärket står sig starkt i jämförelse med andra aktörer på marknaden.

Pensionsförmedlare

Pensionsförmedlaren Söderberg & Partners publicerar årligen en hållbarhetsrapport där de utvärderar olika aktörers hållbarhetsarbete. De ger betyg enligt trafikljusfärger för tre utvärderingsparametrar; processer för hållbara investeringar, påverkansarbete samt hållbarhetsambitioner och värdeskapande. KPA Pension fick gult ljus för samtliga parametrar.



Hållbarhetsmål från Agenda 2030

Vårt hållbarhetsarbete är organiserat i två övergripande målområden, människor och samhälle samt klimat och miljö. Inom dessa har vi prioriterat sex mål utifrån Agenda 2030. Målen utgår från vår väsentlighetsanalys där intressenterna, vår affär och vår påverkan på miljö och samhälle är centrala. Utifrån målområdena skapar verksamheten hållbarhetsmål där de viktigaste innebär att vi ska ha nettonoll i placeringsportföljerna till år 2050 och att våra egna utsläpp ska ner till nettonoll år 2030. Dessa och övriga mål följs upp i verksamheten men även i miljöledningssystemet ISO 14001.

Människor och samhälle

Genom vår affär har vi ett naturligt fokus på flera mål inom social hållbarhet. Som kommunerna och regionernas pensionsbolag bidrar vi till ekonomisk trygghet. Att erbjuda trygga och bra pensioner är vår viktigaste uppgift. Schyssta villkor ska gälla oavsett om du är kund, medarbetare eller arbetar någonstans i vår leverantörskedja eller i bolag som vi har investerat i. Målen som vi har valt ut har en naturlig koppling till vårt fokus på ett hållbart arbetsliv.



Mål 3: God hälsa och välbefinnande

Hälsa är viktigt för oss som arbetsgivare men också för att våra kunder ska orka med ett långt arbetsliv. Därför arbetar vi med att sprida kunskap om friskfaktorer och olika aspekter av arbetsmiljö. Klimatförändringar och miljöfrågor får också konsekvenser för människors hälsa.



Mål 5: Jämställdhet och mångfald

Vi motverkar diskriminering och främjar lika rättigheter och möjligheter, även utifrån ett hbtqi-perspektiv. Att vi lyfter jämställda pensioner, jämställdhet och mångfald bidrar till affärsnytta och handlar ytterstom mänskliga rättigheter.



Mål 8: Anständiga arbetsvillkor och ekonomisk tillväxt

Vår affär utgår från kollektivavtal som sluts mellan fack och arbetsgivare. Målet är därför centralt för vår verksamhet och påverkar miljö, ekonomi och mänskliga rättigheter.

Klimat och miljö

För att klara klimatmålen behövs kraftfulla insatser från alla delar i samhället. Som en stor finansiell aktör har vi ett ansvar att påverka i hållbar riktning. Målet är att våra portföljer ska ha nettonollutsläpp till år 2050 och i vår egen verksamhet år 2030. Vi vill också öka medvetenheten om hur hållbara pensioner fungerar och göra det enklare för kunderna att välja hållbart. Biologisk mångfald är ett område som fått stort fokus i den finansiella sektorn under året. Det är tydligt att biologisk mångfald på samma sätt som klimatförändringarna behöver hanteras utifrån ett riskperspektiv. Det är också ett område där kraven kring rapportering kommer att öka.



Mål 11: Hållbara städer och samhällen

Hållbara städer och samhällen är ett mål som ligger oss extra varmt om hjärtat. Det är här vi bedömer att vi kan göra störst skillnad. Tillsammans med kommuner och regioner vill vi bidra till den gröna omställningen, bland annat genom investeringar i grön infrastruktur. Det kan handla om projekt för att minska utsläppen, hantera konsekvenserna av pågående och kommande klimatförändringar eller insatser för att återskapa eller bevara ekosystem och biologisk mångfald. Detta kräver stora investeringar. Men målet innefattar också sociala dimensioner där en växande befolkning tillsammans ska skapa fungerande samhällen.



Mål 12: Hållbar konsumtion och produktion

Vi ställer krav på leverantörer och de bolag vi investerar i för att begränsa effekterna på miljö och klimat samt bevara biologisk mångfald. Då handlar det om investeringsrisk och trygghet av framtida pensioner. Konsumtion och produktion är de områden våra kunder allra tydligast kopplar till hållbarhet och som de själva upplever att de kan påverka genom egna konsumtionsmönster.



Mål 13: Begränsa klimatförändringarna

Vi verkar för att begränsa den globala uppvärmningen i linje med Parisavtalet. Arbetet sker bland annat genom nettonollmål både i vår kapitalförvaltning och i egen verksamhet. Frågan handlar om människans livsbetingelser och har avgörande betydelse för hur vår gemensamma framtid på jorden kommer att se ut.



Ansvarsfull kapitalförvaltning

Vad är en ansvarsfull kapitalförvaltning?	24
Ansvarsfulla placeringar	26
Olika tillgångsslag ger trygga pensioner	27
Placeringskriterier	29
Klimatrisker och möjligheter	34
Hållbart fondutbud	36
Fastigheter för trygga pensioner	38



Vad är en ansvarsfull kapitalförvaltning?

För KPA Pension är det viktigt att vi förvaltar våra kunders framtida pensioner ansvarsfullt. Det betyder att våra kunders pengar ska ge god avkastning samtidigt som de bidrar till omställningen mot ett mer hållbart samhälle. När vi pratar om hållbarhet och ansvarsfulla investeringar använder vi den engelska förkortningen ESG, vilket innebär att vi tar hänsyn till:

- Environment – miljö och klimat
- Social – mänskliga rättigheter
- Governance – bolagsstyrning

KPA Pension är en stor ägare med möjlighet att påverka och sätta press på bolagen att ta ett större ansvar för hållbarhetsfrågor. Målet med vår kapitalförvaltning är att uppnå högsta möjliga avkastning utifrån våra placeringskriterier. Det lyckas vi med genom att arbeta med riskstyrning och placeringar samtidigt som vi är ansvarsfulla och engagerade ägare, oavsett vilka tillgångar vi investerar i.

**Kommuner
och regioner**

Pensionssparare



Förvaltning

Vårt arbete med ansvarsfull kapitalförvaltning utgår från tre hörnstenar:

**Ansvarsfull
riskstyrning**

- Balans mellan trygghet och möjlighet till avkastning genom:
- Aktsamhetsprincipen
 - Aktiv allokering

**Ansvarsfulla
placeringar**

- Välja in och välja bort, t ex:
- Uteslutande och påverkande placeringskriterier
 - Screening och betygsättning

**Ansvarsfullt
ägande**

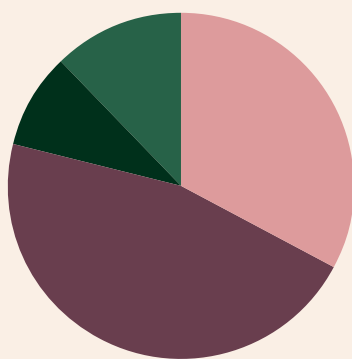
- Vi arbetar för en hållbar utveckling i våra innehav, t ex genom:
- Påverkansdialoger och samarbeten
 - Röstning och aktivt deltagande vid bolagsstämmor
 - Valberedningar och grupptalan

Ansvarsfulla placeringar

Vi investerar och förvaltar kundernas pengar med målet att främja långsiktig trygghet utifrån avkastning och hållbar utveckling. Vår totala portfölj innefattar olika tillgångs-
slag placerade på olika marknader för god riskspridning.

Traditionell förvaltning

Förvaltad kapital i KPA Tjänstepensions-
försäkring AB: 296 miljarder kronor.



KPA Pension investerar och förvaltar:

- Räntebärande instrument 33 %
- Aktier 46 %
- Fastigheter 9 %
- Alternativa investeringar 12 %

Avkastning

Vinsterna går tillbaka till kunderna i form av avkastning eller bättre service, tjänster och erbjudanden.

Läs mer om våra egna tillgångs-
slag på följande sidor

Fondförvaltning

KPA Pension har inget eget fondbolag. Istället erbjuder vi externt förvaltade fonder som lever upp till våra höga hållbarhetskrav.

Fondutbud:

- KPA Aktiefond
- KPA Blandfond
- Storebrand Global Plus A SEK
- Storebrand Grön Obligation A SEK
- Swedbank Robur Obligation A
- Swedbank Robur Räntefond Kort A
- Öhman Emerging Markets A
- Öhman Global A
- Öhman Marknad Europa A
- Öhman Marknad Japan A
- Öhman Marknad Pacific A
- Öhman Marknad Sverige Bred A
- Öhman Marknad USA A

> Läs mer på sidan 37

Olika tillgångsslag ger trygga pensioner

Vår viktigaste uppgift är att våra kunder ska få trygga och bra pensioner. Det kan vi göra genom att sprida riskerna och öka möjligheterna till bra och mer stabil avkastning i våra investeringar. Vi jobbar med hållbarhet i alla tillgångsslag men arbetet kan se lite olika ut då förutsättningarna skiljer sig åt. Fördelningen i tillgångsslag avser KPA Tjänstepensionsförsäkring AB.

Räntebärande instrument

Strategi

Räntebärande tillgångar utgör basen i våra totala tillgångs-portföljer. De kännetecknas av hög kvalitet och låg risk. Merparten av våra ränteportföljer består av svenska stats- och bostadsobligationer.

Utveckling 2023

- Investerar totalt 394 miljoner kronor i en obligation utgiven av Världsbanken. Kapitalet kommer bland annat att bidra till att öka kunskapen kring trafiksäkerhet för att förebygga trafikskador i utvecklingsländer men också till projekt inom akutsjukvård och rehabiliteringstjänster för vård efter trafikolyckor.
- Investerar 100 miljoner kronor i en grön obligation som Nacka kommun gett ut för att finansiera klimatomställning och biologisk mångfald.
- Investerar 200 miljoner kronor i obligation från Trelleborgs kommun där pengarna bland annat ska bidra till klimatanpassning.



33%

Aktier

Strategi

KPA Pension ska ha en väldiversifierad aktieportfölj uppdelad i svenska och utländska utvecklade aktiemarknader samt tillväxtmarknader.

Utveckling 2023

- 142 påverkansdialoger med både svenska och utländska innehav. Dialogerna har berört vitt skilda ämnen inom klimat och miljö, mänskliga rättigheter och anti-korruption.
- Röstar på 50 svenska och 564 utländska bolagsstämmor.
- Diskuterar mänskliga rättigheter i Mellanöstern och Nordafrika med våra största svenska innehav som har verksamhet i regionen.
- Deltar i påverkansinitiativet PRI Advance – ett globalt initiativ kopplat till mänskliga rättigheter.



46%

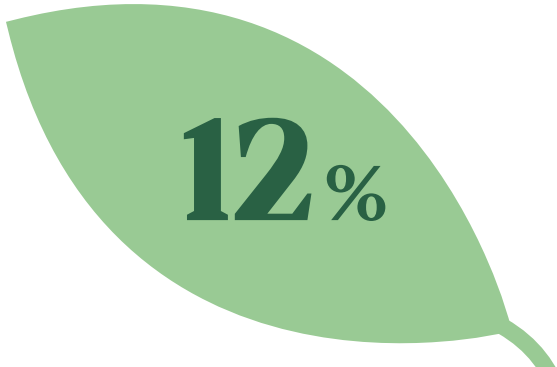
Alternativa investeringar

Strategi

Alternativa investeringar är ett komplement i våra portföljer. Det är investeringar med lång placeringshorisont i onoterade tillgångar. Här har vi identifierat investeringar i infrastruktur som särskilt intressant.

Utveckling 2023

- Efter flera stora investeringar 2022 fokuserar vi på att förvalta den befintliga portföljen av alternativa placeringar.
- Tillsammans med Folksam och Swedbank investerar vi i ett säkerställt lån, där låntagare är Delcore Fastigheter. Säkerställda lån är nytt för oss och vi ser det som ett effektivt och prisvärt sätt att låna ut pengar utan mellanhänder.
- Investerar 3,8 miljarder kronor i Copenhagen Infrastructure V, en infrastrukturfond fokuserad på energiomställning med en tydlig hållbarhetsprofil.



12%

Fastigheter

Strategi

KPA Pension ska vara en långsiktig och ansvarstagande fastighetsägare. Vi satsar på fortsatt expansion av fastighetsportföljen med fokus på kontorsfastigheter i attraktiva lägen.

Utveckling 2023

- Tillträder ett nyproducerat flerbostadshus med 358 lägenheter i Lund.
- 100 procent av kommersiella fastigheterna är miljöcertifierade.
- Fortsätter vår expansion inom direktägda fastigheter genom köpet av Brädstapeln 13, en kontorsfastighet med attraktivt läge på Kungsholmen i Stockholm.



9%



Placeringskriterier

Våra placeringskriterier styr vår kapitalförvaltning och omfattar alla tillgångsslag. Vi har både uteslutande kriterier och påverkande kriterier. De påverkande kriterierna handlar om hur vi tar ansvar som ägare. Vår utgångspunkt är alltid att försöka påverka våra innehav i en mer hållbar riktning. Om vi märker att en tillgång inte motsvarar vår syn på hållbarhet efter påverkansdialoger kan vi välja att sälja. Genom våra placeringar påverkar vi innehaven i frågor som rör miljö och klimat, mänskliga rättigheter och antikorrup­tion. De uteslutande kriterierna sätter de yttre ramarna för vår placeringsverksamhet och avgör om vi kan investera eller inte.

Branschanpassade toleransnivåer

Under året har vi ändrat gränsen för vapen, tobak, alkohol och kommersiellt spel från upp till en procent till fem procent av omsättningen. Det är en anpassning till den branschstandard som idag gäller uteslutande kriterier. Bakgrunden till förändringen är att vi vill minska risken för att utesluta bolag på fel grunder. Inför beslutet om att anpassa toleransnivåerna till standard genomförde vi en kundundersökning om våra placeringskriterier. Den visade att de tillfrågade kunderna inte reflekterat närmare kring innebörden av de uteslutande kriterierna. De litar på att pensionsbolaget hanterar detta. Men de tillfrågade var överens om att det är ett bolags huvudsakliga verksamhet som ska bedömas.

Vi utesluter	Toleransnivåer
Vapen	< 5 %
Tobak	< 5 %
Alkohol (tillverkning)	< 5 %
Kommersiellt spel	< 5 %
Pornografi	0 %
Icke-medicinsk cannabis	< 5 % av omsättningen
Utvinning av kol	< 5 % av omsättningen
Kolanvändning i energibolag	< 30 % av omsättningen
Oljesand	< 10 % av omsättningen

Vår ambition är att helt undvika oönskade verksamheter. Brist på data och information kan dock skapa situationer där vi inte kan vara helt säkra på att det inte finns något otillåtet inom ett bolags verksamhet och av den anledningen kan toleransnivåerna vara något högre. För kol och oljesand har vi valt högre toleransnivåer för att möjliggöra ägande i syfte att medverka till företagets och branschens omställning till fossilfritt.

Screening och betygssättning

För att försäkra oss om att inget företag vi äger bedriver verksamhet som strider mot våra placeringskriterier använder vi screening och betygssättning. Den svenska och utländska aktieportföljen screenas löpande och innan vi köper aktier screenas bolaget innan det godkänns. Om ett befintligt innehav förändrar sin verksamhet så att det inte längre kan godkännas enligt placeringskriterierna säljs innehavet så fort som möjligt. Vi genomför också så kallad normbaserad screening med syfte att identifiera eventuella överträdelser mot internationella konventioner och riktlinjer. När vi gör hållbarhetsanalyser använder vi oss av MSCI och Sustainalytics, två internationellt kända leverantörer av hållbarhetsdata. Betygsättningen använder vi sedan som underlag vid påverkansdialoger.

Vi röstar, påverkar och ställer krav

Vi är aktiva ägare som arbetar för en hållbar utveckling i alla våra tillgångsslag. Dessutom är vi övertygade om att välskötta bolag som integrerar hållbarhet i sin affär överträffar bolag utan hållbarhetsfokus.

Påverkansdialoger

Våra påverkansdialoger syftar till att få våra portföljbolag att ta ett större ansvar i frågor som rör klimat och miljö, mänskliga rättigheter och antikorrupktion. Vi delar upp arbetet i tre olika typer av dialoger.

- **Löpande dialoger** med portföljbolag utan bestämd tidsram. Löpande dialog är en proaktiv strategi med fokus på långsiktiga, finansiellt väsentliga hållbarhetsfaktorer som kan påverka företagets förmåga att skapa värde. Målet är att förbättra risk- och avkastningsprofilen för våra investeringar.
- **Tematiska dialoger** rör en avgränsad fråga eller bransch, exempelvis klimatarbete i stål- och cementbranschen eller vattenhantering inom dryckesindustrin. Dessa dialoger har en tydlig tidsram om vanligtvis två eller tre år och omfattar ofta fler portföljbolag än ett.
- **Incidentstyrda dialoger** inriktar sig på företag som allvarligt och strukturellt bryter mot internationella konventioner. Den här typen av dialoger avslutas först när en tydlig förbättring har setts från det aktuella bolaget. Om utfallet av dialogen är negativt kan exkludering bli aktuellt.

Under 2023 förde vi 142 påverkansdialoger inom flera olika ämnen. Exempel inkluderar klimatomställning i internationella storbanker, mänskliga rättigheter för bolag med verksamhet i Mellanöstern och Nordafrika samt dialog med Tesla om de anställdas möjligheter till facklig organisering.

Ämne	Direkt	Via leverantör	Via samarbete
Miljö och klimat	3	14	46
Sociala frågor	11	24	10
Bolagsstyrning	0	6	2
Hållbarhet i allmänhet (alla ovan)	22	0	4
Totalt	36	44	62

Bolagsstämmor

Bolagsstämman är ett aktiebolags högsta beslutande organ. Det är ett bra tillfälle att ställa hållbarhetsfrågor till bolagen då både styrelse och ledning oftast finns på plats. Dessutom får bolaget en chans att berätta framför sina aktieägare vad det gör på området. KPA Pensionärvarar och röstar på de svenska stämmorna. På de utländska stämmorna röstar vi genom ombud.

Under 2023 röstade vi vid 50 svenska bolagsstämmor där vi även ställde frågor kopplade till mänskliga rättigheter. Hur vi röstat och vilka frågor vi ställde finns i bolagstämmerapporten för 2023 på kpa.se. Under året röstade vi även vid 564 utländska stämmor.

Nettonollutsläpp till 2050

Tillsammans med några av världens största pensions- och försäkringsbolag har KPA Pension som en del av Folksamgruppen tagit initiativ till UN-convened Net-Zero Asset Owner Alliance, Nettonollalliansen. Alliansen samlar några av världens största kapitalägare med det gemensamma målet att våra investeringsportföljer ska visa nettonollutsläpp av växthusgaser år 2050. Men redan till år 2025 ska klimatavtrycket från aktier, företagsobligationer och fastigheter minska med 29 procent, samtidigt som vi ska arbeta för att portföljernas största utsläppare ska anta vetenskapligt förankrade klimatmål. Vi ska också arbeta för att främja tillgången på gröna investeringar.

Syftet är att få till stånd verklig utsläppsminskning. Därför ska målet i första hand nås genom påverkansarbete. Men om bolagen visar en ovilja att ställa om trots upprepade dialoger kan det bli aktuellt att sälja.

Hittills har mer än 50 procent av portföljens största utsläppare antagit Science Based Targets jämfört med 23 procent år 2021 då målet formulerades.

Aktiernas klimatavtryck

Utsläppen av växthusgaser från våra aktieportföljer påverkas av vilka bolag de innehåller och hur dessa bolag arbetar med att sänka sina avtryck. KPA Pension arbetar för att leva upp till Parisavtalets mål om hållbara finansiella flöden. Det gör vi i första hand genom att påverka de bolag vi har innehav i. Dialogerna sker ofta inom ramen för Nettonollalliansen. Sedan 2019 har aktieportföljens utsläpp minskat med 43 procent. KPA Pension har skrivit under Montreal Carbon Pledge och TCFD vilket innebär att vi mäter och rapporterar aktieportföljernas utsläpp.

KPA Pension redovisar aktieportföljens koldioxidavtryck med följande indikatorer:

- Totala koldioxidavtryck, ton CO₂e. Visar det totala koldioxidavtrycket för aktieportföljen utifrån ägd andel av bolagens sammanlagda utsläpp.
- Koldioxidintensitet, ton CO₂e/aktieportföljens marknadsvärde Mkr. Visar totala koldioxidavtryck i förhållande till aktieportföljens marknadsvärde.
- Koldioxidintensitet, ton CO₂e/ägarandel av bolagens omsättning Mkr. Visar totala koldioxidavtryck per miljoner kronor i omsättning.
- Koldioxidintensitet, viktat medeltal, ton CO₂e/Mkr. Visar portföljens exponering av koldioxidintensiva bolag, där summan av bolagens andel i portföljen (baserat på marknadsvärde) multipliceras med bolagens koldioxidintensitet i förhållande till omsättning.

Indikatorer för växthusgaser	2023	2022	2021
Carbon emissions			
Totala koldioxidavtryck, ton CO ₂ e	407 218	390 208	345 452
Carbon footprint			
Koldioxidintensitet, ton CO ₂ e /aktieportföljens marknadsvärde mkr	3,1	3,8	3,1
Carbon intensity			
Koldioxidintensitet, ton CO ₂ e /ägarandel av bolagens omsättning mkr	6,3	7,0	7,7
Weighted Average Carbon Intensity			
Koldioxidintensitet, viktat medeltal, ton CO ₂ e/mkr	4,0	5,1	5,3

* Nyckeltalen visar en ögonblicksbild av hur aktieportföljens växthusgasutsläpp ser ut. Observera att måttet inte visar investeringarnas totala klimatpåverkan. Beräkningarna är inte heltäckande och omfattar inte heller alla indirekta utsläpp. Beräkningen av aktieportföljen är baserad på senast tillgängliga data från MSCI och omfattar utsläpp motsvarande scope 1 och 2 enligt Greenhouse Gas (GHG) Protocol. Utsläppen av växthusgaser mäts i koldioxidekvivalenter (CO₂e) vilket gör det möjligt att mäta olika växthusgaser på samma sätt. Mätningen omfattar alla noterade svenska och utländska bolag i aktieportföljen per 31 december 2023. Beräkning grundas på data i USD vilket påverkar redovisade resultat i SEK.

Fokus på biologisk mångfald

Nyttjandet av naturresurser har en negativ påverkan på biologisk mångfald och ekosystem där branscher inom jord- och skogsbruk ofta lyfts fram som särskilt bidragande. Bristande datatillgång gör det utmanande att analysera den indirekta påverkan våra investeringar har samtidigt som vi inser att våra investeringar och de tillgångar vi äger har en inverkan på biologisk mångfald. Under 2022 skrev vi under Finance for Biodiversity Pledge, vilket bland annat innebär att vi har åtagit oss att sätta mål kopplade till biologisk mångfald för vår investeringsverksamhet. Under 2023 har vi utvärderat befintliga initiativ inom biologisk mångfald samt anslutit till flera internationella påverkansinitiativ på temat biologisk mångfald, tillsammans med andra investerare. Exempel inkluderar Shareactions "Pesticides and Biodiversity"-initiativ, Nature Action 100 och PRI Spring, där det sistnämnda är planerat att inledas under 2024. Övriga initiativ på temat är Sustainable forests and finance och FAIRR Biodiversity and Climate Risk in Aquaculture/ Aquafeed. Vi gör även investeringar i obligationer med koppling till ekosystemens omfattning och tillstånd. Till exempel obligationer från Världsbanken.





Klimatrisker och möjligheter

KPA Pension arbetar sedan 2018 enligt rekommendationerna i Task Force on Climate Related Financial Disclosures. Implementeringen av TCFD-rekommendationerna innebär att vi inventerar och kartlägger hur och i vilka processer som risker och möjligheter med klimatförändringar uppstår. Som kapitalförvaltare analyserar vi hur våra investeringar påverkas av klimatförändringar.

Arbetet med risker och möjligheter har främst berört noterade aktier och alternativa investeringar. Vi har även bedömt ränteplaceringar, både hur vi investerar och genom investerardialoger, och vi har klimatrelaterade mål för direktägda fastigheter. Analyser har gjorts av hur vår tillgångsportfölj skulle påverkas av förändrade värden i energisektorn, till följd av möjliga strandade tillgångar vilket framgår av scenarioanalysen. Vi arbetar även för att styrelser och ledningar i de bolag vi investerar i arbetar med att minimera risker och dra nytta av möjligheter kopplade till klimatförändringar. De klimatrelaterade risker som identifieras kan läggas samman i ett eller flera klimatriskscenarion.

Utifrån olika antaganden kan sedan den finansiella påverkan kvantifieras eller bedömas kvalitativt. Detta sker som en del av vår risk- och solvensbedömning. Processen för att identifiera och mäta potentiell storlek och påverkan från klimatrelaterade risker skiljer sig beroende på kategori. Enskilda klimatrelaterade verksamhetsrisker bedöms utifrån en sannolikhets- och konsekvensskala där påverkan bedöms utifrån konsekvenser för kund och varumärke, finansiell påverkan och påverkan på regel- och avtalsefterlevnad. För klimatrelaterade finansiella risker kan stresstester göras för olika innehav där ett scenario är att en eller flera klimathändelser påverkar marknaden som medför ett plötsligt börsfall med finansiell påverkan. Eller att vissa tillgångar kan komma att påverkas starkt negativt av klimatrelaterade händelser.

Scenarioanalys

Scenarioanalys är en process för att identifiera och utvärdera effekter av potentiella framtida händelser. Scenarier är ett sätt att studera hur framtiden kan se ut om vissa trender fortsätter eller vissa villkor är uppfyllda. När det gäller klimatförändringar ger scenarioanalyser en bra möjlighet att förstå hur olika kombinationer av klimatrelaterade risker kan påverka verksamheten och den finansiella ställningen över tid. Bakgrunden till det valda scenariot är vår målsättning att vår egen verksamhet ska ha nettonollutsläpp till år 2030. För portföljen har vi samma mål till år 2050.

2021 formulerade vi ett delmål som innebär att utsläppen från aktier, fastigheter och företagsobligationer ska minska med 29 procent. Scenarioanalysen har gjorts i samband med den egna risk och solvensbedömningen. I scenariot antas att vissa företags fossila tillgångar inte blir möjliga att använda för att begränsa utsläppen av växthusgaser. Aktievärdet på företag med stora fossila tillgångar skulle därmed sjunka och inte längre ge avkastning till spararnas portföljer. Resultatet visade att tillgångsvärden skulle bli marginellt påverkade av ett scenario där fossila bolags aktier blev värdelösa. Samtidigt är vi medvetna om att alla risker inte identifierats och att de kan förändras, varför behovet av aktivt ägarskap fortsatt blir en viktig komponent i vårt arbete för en mer hållbar framtid.

Priset på utsläpp

KPA Pension tittar på klimatrelaterade risker för verksamheten och för kapitalförvaltningen efter TCFD:s rekommendationer. Kontinuerligt genomförs scenarioanalyser som ett komplement till det årliga riskanalyserarbetet. En viktig komponent när det gäller klimatförändringar och förmågan att ställa om till en mer hållbar värld är att beakta koldioxidavtrycket (CO₂-avtryck). Utgångspunkt för en analys som gjordes under 2023 gällde därför aktieportföljens CO₂-avtryck: Vad skulle en prisökning på utsläpp få för effekter på KPA Pensions aktieinnehav? Aktier är ett stort tillgångsslag i KPA Pensions portfölj. Genom att sätta dessa företags utsläpp i relation till omsättningen får man ett mått som går att jämföra mellan olika företag, oberoende av företagets storlek. En sektor som kraftförsörjning står ut, den har ungefär dubbelt så hög medelvärdesintensitet som den tredje mest koldioxidintensiva sektorn, energi. Med hänsyn tagen till portföljens vikt i respektive företag inom de olika sektorerna anges de olika sektorernas bidrag till den totala viktade koldioxidintensiteten för KPA Pensions aktieportfölj.

Genomgången visade att det är ett mindre antal bolag – och inte nödvändigtvis de mest CO₂-intensiva – som står för en mycket stor andel av koldioxidintensiteten i portföljen och därmed bär den huvudsakliga omställningsrisken från ett högre koldioxidpris. Dessa bolag har en relativt låg portföljvikt. En prisökning på utsläpp skulle därmed ha en mycket begränsad effekt på portföljen.

> Se TCFD-index på sidan 65

Hållbart fondutbud

KPA Pension har inget eget fondbolag. I stället erbjuder vi särskilt utvalda externt förvaltade fonder. I vår utvärderingsprocess finns tydliga hållbarhetskrav som alla externa fonder ska leva upp till. Fondbolagen ska både ha en välintegrerad hållbarhetsanalys i sina investeringsprocesser och vara engagerade i de bolag de investerar i genom att ställa krav i frågor som rör miljö och klimat, arbetsrättsliga villkor, barnarbete, mutor och korruption. Vid utgången av 2023 uppgick fondförsäkringstillgångarna till 11,7 miljarder kronor.

Fonder som lever upp till hållbarhetskrav

Hållbara fonder tar hänsyn till kommande generationer genom att väga in miljö och socialt ansvarstagande i sina investeringar samtidigt som de aktivt utesluter vissa verksamheter. De placeringskriterier som gäller för vår egen förvaltning gäller också för våra externt förvaltade fonder. Dessutom ställer vi ytterligare krav på fondbolagen om att de ska:

- Vara anslutna eller leva upp till Principles for Responsible Investment (PRI).
- Integrera ESG i investeringsprocessen.
- Redovisa fondens koldioxidavtryck.
- Vara anslutna till Swesif hållbarhetsprofil.
- Arbeta med hållbarhet.

Fonden påverkar

Vi vill att fondbolagen aktivt arbetar med att påverka bolagen som ingår i fonden i en hållbar riktning. Påverkansarbetet kan ske genom att fondbolaget för en egen dialog med bolaget eller samverkar tillsammans med andra ägare. Påverkansarbetet kan också ske inom en valberedning genom att påverka styrelsens sammansättning.

Fonden utesluter

De fonder vi erbjuder ska inte ha investeringar i bolag som producerar vapen, alkohol, tobak, kommersiell spelverksamhet, pornografi eller i bolag vars omsättning till mer än 30 procent kommer från kol eller 10 procent från oljesand.

Fonden väljer in

Förutom att de fonder vi erbjuder ska följa våra placeringskriterier, uppmuntrar vi fondbolagen att aktivt välja bolag som presterar bra inom hållbarhet eller som har uttalade planer om att ställa om till förnyelsebart. Det positiva urvalet kan också ske från ett specifikt tema, till exempel klimat, vatten, miljöteknik eller social hållbarhet. Det kan också handla om fonder som helt inriktar sig på verksamheter med mätbar klimat- eller samhällsnytta.

Uppföljning och avstämning

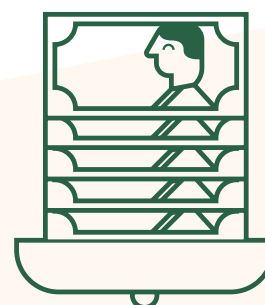
Vi genomför regelbundna kontroller av samtliga fonder för att säkerställa att de följer våra etiska placeringskriterier. Dessutom har vi avstämningar med fondbolagen flera gånger per år. Ämnena vid dessa avstämningar varierar utifrån behov eller aktuella händelser.

Fonder får nya namn

Under året har KPA Etisk Aktiefond och KPA Etisk Blandfond 2 bytt namn till KPA Aktiefond respektive KPA Blandfond. Namnbytena handlar om att modernisera och förtydliga fondernas profil men innebär inte någon förändring i fondernas hållbarhetsarbete eller investeringsinriktning.

Valbara fonder

Fond	Förvaltare	Artikel
KPA Aktiefond	Swedbank Robur	8
KPA Blandfond	Swedbank Robur	8
Storebrand Global Plus A	SPP	8
Storebrand Grön Obligation A	SPP	9
Swedbank Robur Obligation A	Swedbank Robur	8
Swedbank Robur Räntefond Kort A	Swedbank Robur	8
Öhman Emerging Markets A	Öhman	8
Öhman Etisk Index Sverige A	Öhman	8
Öhman Global A	Öhman	8
Öhman Marknad Europa A	Öhman	8
Öhman Marknad Japan A	Öhman	8
Öhman Marknad Pacific A	Öhman	8
Öhman Marknad USA A	Öhman	8





KPA Pensions vd Camilla Larsson på besök i det nya kvarteret "Fastighetsboken"

Fastigheter för trygga pensioner

Fastigheter är ett viktigt tillgångsslag och utgör 9 procent av KPA Pensions förvaltade kapital. De senaste åren har vi satsat på nyförvärv av fastigheter och äger idag 51 fastigheter med 3 400 bostadslägenheter och cirka 197 000 kvadratmeter kommersiella lokaler. En stor del av fastigheterna finns i Stockholm men vi har även fastigheter i Skåne-regionen och i övriga delar av landet.

KPA Pension är en ansvarsfull fastighetsägare och våra etiska placeringskriterier gäller även fastigheterna. Vi rapporterar vår fastighetsverksamhet enligt PRI (Principles for Responsible Investment), FN:s riktlinjer för internationella investerare. Vår fastighetsverksamhet arbetar med tydliga miljömål på lång och kort sikt inom utvalda fokusområden; energi, klimat och miljöcertifieringar. Fastighetsportföljens klimatavtryck påverkar vi främst genom energieffektivisering och genom att all fastighetsrelaterad köp är märkt med Bra Miljöval. Vi beräknar klimatpåverkan och klimatkompenserar för fastighetsinnehavets koldioxidutsläpp.

Så jobbar vi

Det är vår koncerngemensamma avdelning Folksam fastigheter som sköter arbetet med våra fastighetsinvesteringar. De har i sin tur lagt ut drift och förvaltning till fastighetsförvaltaren Newsec. Alla fastighetsaffärer sker efter en dokumenterad och strukturerad förvärvsprocess. Genom en så kallad due diligence undersöks och utvärderas fastighetens tekniska, miljömässiga, finansiella samt legala förutsättningar och risker.

Gröna hyresavtal

Gröna hyresavtal bygger på samverkan mellan oss som hyresvärd och våra lokalkunder. Det ger oss möjlighet att tillsammans bidra till en positiv utveckling när det gäller miljöförbättrande åtgärder. Vi miljöcertifierar våra fastigheter enligt BREEAM In-Use och Miljöbyggnad. Det gör vi dels för att få ordning och reda och en tydlig kvalitetsstämpel, dels för att höja medvetenhet och kompetens när det gäller vilka krav som är viktiga att ställa på en byggnad. Gröna fastigheter bedöms också vara mer attraktiva på både hyres- och fastighetsmarknaderna.

Klimatkompenserade fastigheter

Fastighetsportföljens klimatavtryck påverkar vi främst genom energieffektivisering och genom inköp av fastighetsel. Samtliga CO₂-utsläpp som genereras av fastighetsportföljen klimatkompenseras. All inköpt el är märkt med Bra Miljöval. Fastigheter i Stockholm anslutna till Stockholm Exergis fjärrvärmenät klimatkompenseras genom fjärrvärmeavtal av typen "klimatneutral värme". Resterande del av utsläppen klimatkompenseras vi själva genom Vi-skogen.

Hållbara fastigheter för levande städer

Tillgången till bostäder är grunden i samhällsbygget. Vi är aktiva fastighetsägare som bidrar till hållbara städer och samhällen genom att erbjuda energieffektiva och moderna lokaler och bostäder. När vi förvaltar bostadsfastigheter är den sociala aspekten viktig. Vårt fokus är att erbjuda trygga och inbjudande bostadsområden där människor trivs. Växtlighet och belysning är några av de faktorer vi arbetar med för att skapa en inbjudande och trygg miljö. Vi samarbetar med kommuner genom att bland annat förmedla bostäder till socialtjänsten.

Nyckeltal fastigheter

Nyckeltal	2023	2022	2021
Energianvändning, normalårskorrigerat (kWh/kvm)	95	89	96
Andel gröna hyresavtal*	73	76	54
Andelen miljöcertifierade lokalfastigheter (procent)**	100	87	100
Koldioxidutsläpp per kvadratmeter***	3,94	3,45	4,50

* Andel av antal ny- och omförhandlade kommersiella hyresavtal i hela Folksamgruppens portfölj.

** Andel av uthyrningsbar area.

*** CO₂kg/m², utsläpp från värme, vatten och fastighetsel.

Värmeanvändning är graddagskorrigerad för att möjliggöra jämförelser mellan år.

Vår egen verksamhet

Miljö och klimat.....	41
Vi som jobbar på KPA Pension	49



Miljö och klimat

Mot nettonoll till 2030

Utsläpp från egen verksamhet

KPA Pension arbetar aktivt med att minska växthusgasutsläppen och har som mål att ha nettonoll utsläpp i den egna verksamheten till år 2030. Det innebär att vi då ska ha minskat våra utsläpp med 85 procent jämfört med basåret 2002. Vår färdplan som vi tagit fram i linje med Parisavtalet innebär att vi från 2017 årligen behöver minska utsläppen med ungefär fyra ton CO₂e för att nå målet.

Vad är nettonollmål?

Vi använder Hagainitiativets definition som innebär att våra utsläpp ska minska med minst 85 procent från basåret (2002). Resterande utsläpp ska vi klimatkompensera.

Nettonollutsläpp per år – ton koldioxid (basår 2002*)



*Basåret 2002 är valt utifrån tillgång till jämförbara data och är samma för hela Folksamgruppen.

Sedan vi började arbeta med målet om nettonollutsläpp 2030 i den egna verksamheten har utfallet, med några undantag, följt de årliga målsättningarna. De viktigaste åtgärderna har varit att minska energianvändningen, öka användningen av ursprungsmärkt el samt att ställa om resandet.

Utsläppen för 2023 resulterade i 53 ton CO₂e, en ökning från 2022 års utsläpp på 47 ton CO₂e. Ökningen kan delvis förklaras med återgången efter pandemiåren med ett fler resor och en högre närvaro på kontoren. På grund av att medarbetare bytt kostnadsställe under året har ett antal resor genomförda Q1 – Q3 inte kommit med i statistiken. Dessa resor har istället registrerats på Q4. Dock råder en viss osäkerhet om samtliga resor registrerats. En handlingsplan har upprättats för att säkerställa data inför kommande rapportering.

Utsläpp från gemensamma funktioner

Som en del i Folksamgruppen delar KPA Pension flera funktioner. Några exempel är it, kapitalförvaltning, HR, inköp och juridik. För att vår rapportering ska bli så korrekt som möjligt vill vi beräkna, rapportera och klimatkompensera även för utsläpp från vår andel av gemensamma funktioner. Det är svårt att hitta ett rättvisande sätt att beräkna och följa upp dessa utsläpp eftersom medarbetare arbetar i olika utsträckning för respektive bolag och att omfattningen även kan variera över tid. För 2023 uppskattar vi att 100 medarbetare i gemensamma funktioner har arbetat heltid med KPA Pensions affär.

Beräkning av utsläpp från gemensamma funktioner

Utsläpp KPA Pension
2023, ton CO₂e

$$\frac{53}{187}$$

Antal ordinarie
KPA-medarbetare

Antal medarbetare
i gemensamma funktioner

$$= 0,28 \times 100$$

Snittutsläpp per
KPA-medarbetare

=

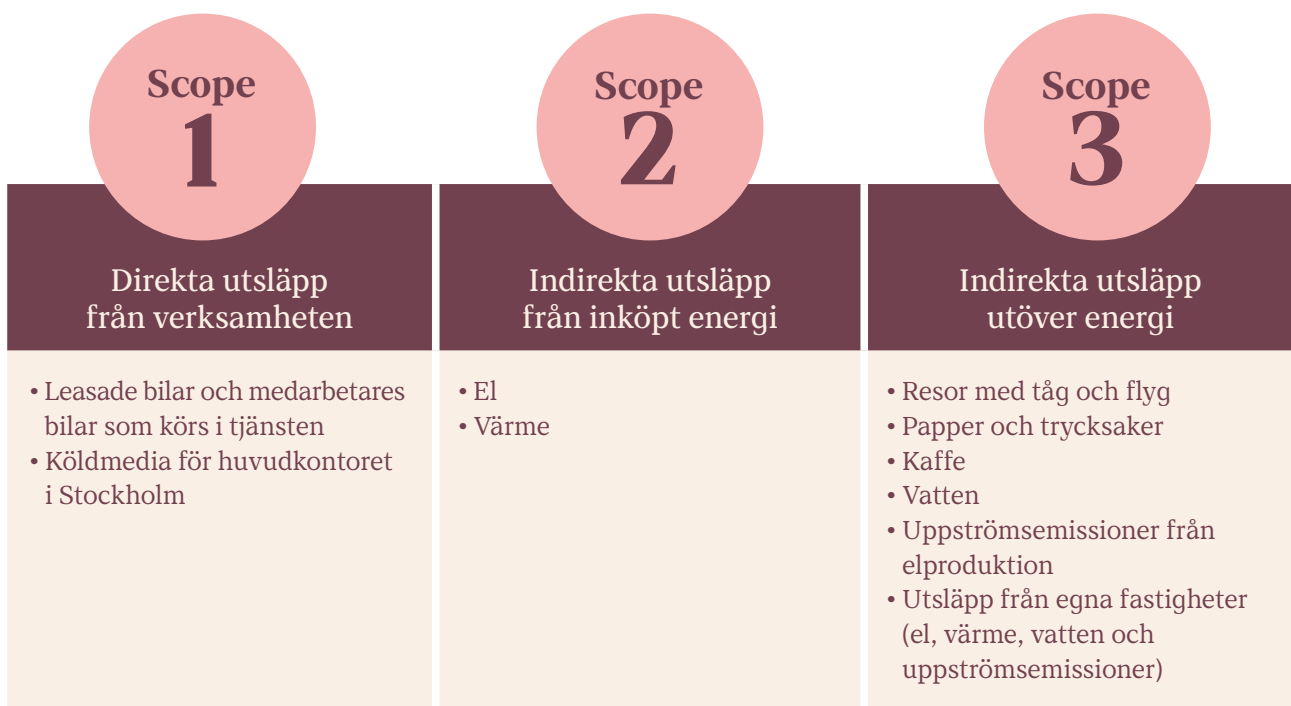
28
ton CO₂e

**Utsläpp från
gemensamma funktioner**

För 2023 har vi beräknat att utsläppen från gemensamma funktioner motsvarar 28 ton CO₂e. Vi har valt att inte ta med dessa utsläpp i vår nettonollkurva eftersom den baseras på ett basår och att det är svårt att på ett rättvisande sätt beräkna utsläpp från gemensamma funktioner retroaktivt. Liksom för verksamhetens övriga utsläpp kommer vi dock klimatkompensera för dessa utsläpp med det dubbla genom Vi-skogen. Utsläppen från gemensamma funktioner ingår liksom utsläpp från KPA Pensions egen verksamhet i Folksamgruppens utsläppsrapportering och nettonollmål.

Greenhouse Gas Protocol

Vi delar upp de utsläpp av växthusgaser vår verksamhet genererar i tre scope enligt den internationella standarden för mätning, hantering och rapportering av växthusgaser, Greenhouse Gas Protocol. Där det är möjligt har utsläppen beräknats i CO₂e, koldioxidekvivalenter där alla sju växthusgaser och inte bara koldioxid ingår. Det säkerställer att vi klimatkompen-serar för hela klimatpåverkan och inte bara koldioxidutsläppen.



Klimatavtryck fördelat i scope i ton	2023	2022	2021
Scope 1	9,3	7,3	7,1
Scope 2	18,9	15,7	19,6
Scope 3	24,4	23,6	13
Totalt ton CO₂e	52,6	46,6	39,7

KPA Pensions klimatavtryck (ton CO ₂ e)	2023	2022	2021	Scope
Resor (flyg och tåg)*	10	10	2	3
Bilresor	3,9	2,5	1	1
Taxi	0,5	0,5	0	3
Värme	18,8	15,6	20	2
Verksamhetsel	4,7	4,9	5	2 och 3
Trycksaker och papper	1,9	2,2	3	3
Kaffe	7,4	5,5	3	3
Köldmedia	5,4	4,9	6	1
Vatten	0,15	0,15	0,1	3
Totalt	52,6	47	40	

*Vi reserverar oss för eventuella ändringar med hänsyn till felrapporteringar under 2023



Fotograf: Robin Asselmeyer. Vi-skogen.



Våra utsläpp blir träd i Vi-skogen

Sedan 1998 har vi klimatkompenserat våra utsläpp genom Vi-skogen. Vår klimatkompensation bidrar till Vi-skogens aktiviteter som på kort eller lång sikt minskar eller binder växthusgaserna. Deras klimatkompensation sker genom trädplantering och hållbara jordbruksmetoder i länderna kring Victoriasjön i östra Afrika. Vi-skogens arbete är inte bara inriktat på klimateffekter utan hjälper också de lokala böndernas situation genom förbättrade jordbruksmetoder, jämställdhet och minskad fattigdom.

Klimatkompensationen sker årsvis i efterhand. Därför har vi under 2023 kompenserat för 2022 års utsläpp på 47 ton CO₂e med 200 procent. Utsläppen för 2023 omfattar även utsläppen från gemensamma funktioner och kommer att kompenseras med 200 procent under 2024. Utöver att klimatkompensera av utsläpp från vår egen verksamhet klimatkompenserar vi också för de fastigheter vi äger med 100 procent.

Beräkning av kompensation för 2023

Utsläpp KPA Pension (ton CO₂e)

53 + 28

Utsläpp gemensamma funktioner (ton CO₂e)

=

81 x 2

KPA Pensions totala utsläpp (ton CO₂e) kompenseras med det dubbla

=

162
ton CO₂e

Beräkningsmetoder för utsläpp från egen verksamhet

Koldioxidekvivalenter

Där det är möjligt har utsläppen beräknats i CO₂e, koldioxidekvivalenter där alla sju växthusgaser och inte bara koldioxid ingår i utsläppsberäkningarna. Det säkerställer att vi klimatkompenserar för hela klimatpåverkan och inte enbart koldioxidutsläppen. Av samma anledning är utgångspunkten att räkna konservativt och ta höjd vid de tillfällen där underlaget har varit knapphändigt, exempelvis vid beräkningen av klimatpåverkan från anställdas bilar.

Schablon

Flera av de redovisade siffrorna baseras på data från Folksam. KPA Pensions andel har i dessa fall beräknats utifrån en schablon där KPA Pensions andel av total förbrukning räknas som 8,1 procent i Stockholm och 11,4 procent i Sundsvall och baseras på andel KPA-anställda som är placerade på respektive ort.

Flygresor

Koldioxidutsläppen från flyg bygger på statistik om resta passagerarkilometer från resebyrå BCD Travel. Koldioxidutsläppen har beräknats i beräkningsplattformen Our Impacts. På grund av att personal under året bytt kostnadsställe föreligger en viss osäkerhet om samtliga resor registrerats korrekt. Det verkliga utfallet kan skilja något från det rapporterade.

Tåg

Utsläpp av växthusgaser från tågresor bygger på statistik från BCD Travel om antal personkilometer. Utsläppen har beräknats i beräkningsplattformen Our Impacts.

Taxi

Utsläppsberäkningen bygger på uppgifter om kostnader i kronor, inklusive moms samt statistik från taxibranschen.

Bilresor

Uppgifterna om våra utsläpp från bilar bygger på statistik om milersättning. Sedan 2016 års utsläppsnivåer har utsläppsfaktorn för anställdas egna bilar (g CO₂e/km) justerats varje år för att bättre spegla den genomsnittliga svenska bilparken. Utsläppsfaktorn 2023 är 135 g CO₂e/km (147 g CO₂e/km).

Källa: PM Vägtrafikens utsläpp. Trafikverket (2023).

Papper, trycksaker och kaffe

Förbrukningssiffror för papper, trycksaker och kaffe kommer från Folksamgruppens koncerngemensamma inköpsavdelning. Statistik om inköpt kopieringspapper, kuvert, utdata produktion, trycksaker samt kaffe har rapporterats i vikt för att därefter räknas om till koldioxidekvivalenter i beräkningsplattformen Our Impacts. KPA Pensions andel är beräknad utifrån schablon, med undantag för trycksaker som utgår från verklig vikt i kilo.

El, uppvärmning och köldmedia

El är rapporterad enligt marknadsbaserad och platsbaserad beräkningsmetod. Tabellerna redovisar marknadsbaserade utsläpp för el och fjärrvärme. De platsbaserade utsläppen för el och värme är 32 ton CO₂e. El-, värme- och vattenförbrukning samt köldmedia för kontoret i Stockholm är baserad på verklig förbrukning och utifrån schablon. För vårt kontor i Sundsvall är utsläppen baserade på faktisk elförbrukning medan värmen och vattenförbrukningen är uppskattad. Den köldmedia som rapporteras är den påfyllnad som har gjorts i aggregaten, som ett närmevärde för läckage. Siffrorna avser egen verksamhet. Ägda fastigheter redovisas separat.

> Läs med på sidan 38

Energieffektiva kontor

Energieffektivisering av våra kontor är en viktig åtgärd för att minska vår miljöpåverkan. Våra aktivitetsbaserade kontor bidrar till yteffektivisering där exempelvis drift av kyla och värme kan anpassas efter behov. Det nya geolagret och bergvärmeanläggningen under huvudkontoret i Stockholm kommer på sikt att bidra till minskad energianvändning.

Vi försöker ständigt att minska elförbrukningen på våra kontor bland annat genom att installera rörelsedetektorer, byta till LED-lampor och se över inomhustemperatur och ventilation. Vi arbetar också med källsortering och återvinning där allt mer återvinns och därmed bidrar till ett cirkulärt samhälle.

Ständiga förbättringar med ISO 14001

KPA Pension har varit certifierade enligt ISO 14001 sedan 1998. Vårt miljöledningssystem är en arbetsmodell som bygger på ständiga förbättringar. Certifieringen utgår från en mål- och handlingsplan som revideras och följs upp årligen. Målen är fastställda av ledningsgruppen och speglar vår affärsplanering och strategiska målbild. De viktigaste målen är att nå nettonollutsläpp från vår egen verksamhet till 2030 och i portföljen till år 2050. Dessa mål är gemensamma för hela Folksamgruppen. Miljöledningssystemet omfattar även verksamhetsnära mål som att tåg ska väljas vid tjänsteresor, minska utsläppen från personalbilar och att alla medarbetare ska delta i hållbarhetsutbildningar. Varje år genomförs en revision med en externt ackrediterad revisor som tillsammans med representanter från organisationen följer upp mål och säkerställer att miljöledningssystemet motsvarar kraven.



Hållbara leverantörsled

Hållbara inköp är ett prioriterat område för oss. Arbetet bedrivs i första hand av gemensamma funktioner inom Folksamgruppen. Genom att ställa hållbarhetskrav i våra inköp har vi möjlighet att upptäcka och eventuellt utesluta leverantörer som inte lever upp till våra krav kring hållbarhetsaspekter som miljö och mänskliga rättigheter. För att bli en ”godkänd leverantör” behöver bolaget uppfylla vår uppförandekod. De ska också ha kollektivavtal för anställda i Sverige. Uppförandekoden bygger på internationella konventioner avseende mänskliga rättigheter, arbetsmiljö och arbetsrätt samt internationella miljö- och antikorrupsionsförfordningar.

Inköp har under året arbetat med frågor kopplade till kommande regelverk för Human Rights Due Diligence (HRDD), eller tillbörlig aktsamhet. Regelverket är i praktiken en riskhanteringsprocess med syfte att säkerställa att företag har policyer och processer på plats för att identifiera, förhindra, begränsa och redogöra faktisk och potentiell negativ påverkan på mänskliga rättigheter.

Planen är att under kommande tre år successivt etablera en systematisk process för detta enligt OECD:s sexstegsmodell. Som ett första steg i arbetet har en tvärfunktionell arbetsgrupp gjort en nulägesanalys av policyåtagande, samt genomfört en kartläggning och riskanalys av vår leverantörskedja.

Under året har vi fokuserat på att kartlägga och tydliggöra hur information och teknik ska bidra till verksamhetens nettonollmål till 2030. Många it-tjänster är outsourcade till externa parter som vi samarbetar med för att minska våra klimatavtryck relaterade till serverdrift, hårdvara, transporter och digitala tjänster.



Vi som jobbar på KPA Pension

Uppgifter om våra medarbetare

KPA Pension har 187 medarbetare, varav 80 procent arbetar på huvudkontoret i Stockholm och resterande i Sundsvall. Utöver dessa medarbetare tillkommer ytterligare ett antal medarbetare som arbetar i KPA Pensions affär men som organisatoriskt tillhör någon av de gemensamma funktioner vi delar med Folksam. Dessa ingår dock inte i de uppgifter vi redovisar nedan. Samtliga medarbetare omfattas av kollektivavtal.

Anställnings- och arbetsform (procent)	2023	2022	2021
Tillsvidareanställda, totalt	99	100	100
Tillsvidareanställda, kvinnor	99	100	100
Tillsvidareanställda, män	99	100	99
Visstidsanställda, totalt	1	0	0
Visstidsanställda, kvinnor	1	0	0
Visstidsanställda, män	1	0	1
Heltidsarbetande, totalt	96	93	92
Heltidsarbetande, kvinnor	94	92	91
Heltidsarbetande, män	99	96	95
Deltidsarbetande, totalt	4	7	8
Deltidsarbetande, kvinnor	6	8	9
Deltidsarbetande, män	1	4	5

Fokus medarbetare

KPA Pension genomför årligen medarbetarundersökningen Fokus där medarbetarskap, ledarskap, arbetsmiljö, hälsa och mångfald är områden som följs upp. 2023 års medarbetarundersökning ger ett totalindex på 85 (82) procent positiva svar. Det betyder att 85 procent instämmer i samtliga påståenden genom att svara 4 och 5 på en femgradig skala.

Vår fysiska arbetsmiljö

KPA Pensions arbetsplatser är moderna och aktivitetsbaserade. Mötesplatser, arbetssätt och teknik ska främja effektivitet i vardagen. Efter coronaåren har ett nytt hybrid arbetssätt kommit på plats där medarbetarna kan arbeta hemifrån ett par dagar i veckan om arbetsuppgifterna tillåter det. Därför har förflyttningen mot digitala arbetssätt stärkts ytterligare. Den fysiska arbetsmiljön följs i en årlig undersökning som kompletterar medarbetarundersökningen Fokus som undersöker den organisatoriska och sociala arbetsmiljön. Resultatet ska säkerställa att vi lever upp till lagkrav om systematiskt arbetsmiljöarbete och att bidra med underlag i förebyggande arbete mot ohälsa. Undersökningen för 2023 visar att vi trivs med vår arbetsmiljö. 80 (75) procent anger att de som helhet är nöjda med den fysiska arbetsmiljön.

Medarbetarundersökning Fokus (procent)*	2023	2022	2021
Totalindex	85	82	81
Arbetsmiljö och hälsa	71	69	68
Ständigt lärande (kompetensutveckling)	83	79	84
Mångfald	96	92	90
Fysisk arbetsmiljö (separat undersökning)	80	75	78

* Andel som svarat 4 – 5 på en 5-gradig skala.

Kompetensutveckling och karriärvägar

Våra medarbetare ska ha bra arbetsvillkor som ger möjlighet till utveckling och karriär. Genom att KPA Pension är en del av Folksamgruppen kan vi erbjuda många karriärvägar och vi uppmuntrar till intern rörlighet. Lediga jobb annonseras först ut internt.

Samtliga medarbetare erbjuds kontinuerlig utbildning i hållbarhet. KPA Pension har tagit fram en webbaserad utbildning med fokus på hållbarhet i vårt erbjudande. Utbildningen är obligatorisk för alla som arbetar med KPA Pensions affär. Inom ramen för vår hbtqi-certifiering genomför medarbetarna även utbildningar om inkludering och mångfald från ett hbtqi-perspektiv.

KPA Pensions medarbetare ska även genomföra ett antal hållbarhetsutbildningar som är genomsamma inom Folksamgruppen. Bland annat en övergripande utbildning om Folksamgruppens hållbarhetsarbete, utbildningar kring regelverk med koppling till hållbarhet samt en utbildning med fokus på Bra miljöval.

Personalomsättning externt (procent)	2023	2022	2021
Personalomsättning	7	2	1
Personalomsättning kvinnor	9	2	2
Personalomsättning män	6	1	0

Fokus hälsa

Hälsa är ett av våra prioriterade hållbarhetsområden. De senaste åren har vi arbetat aktivt med olika initiativ i syfte att minska sjukfrånvaron hos våra medarbetare. KPA Pensions sjuktal för helåret 2023 uppgick till 4,6 procent, vilket är lägre än föregåendeårs utfall på 5,4 procent. Trenden har varit sjunkande under hela året med både minskad kort- och långtidssjukfrånvaro. Under hösten 2023 lanserades ett obligatoriskt e-lärande för alla medarbetare om systematiskt arbetsmiljöarbete och organisatorisk arbetsmiljö. Syftet är att säkerställa att medarbetarna har tillräckliga kunskaper om arbetsmiljö för att kunna arbeta på ett säkert sätt och förebygga risker för ohälsa eller olycksfall i arbetet. Vi har också genomfört frivilliga friskvårdsaktiviteter som gemensamma löpturer och gympapass på kontoret.

Sjukfrånvaro (procent)	2023	2022	2021
Total sjukfrånvaro	4,6	5,4	4,4
Kvinnor	4,9	6,2	5,3
Män	4	3,5	2,6
Korttidssjukfrånvaro	1,5	1,9	1,4
Kvinnor	1,6	1,9	1,6
Män	1,3	1,5	1,0
Långtidssjukfrånvaro	3,1	3,5	3,0
Kvinnor	3,3	4,3	3,7
Män	2,7	2,1	1,7

Jämställdhet och mångfald

KPA Pension ska vara en inkluderande arbetsplats där alla ska ha samma möjligheter och bemötas med respekt oavsett kön, könstillhörighet eller könsidentitet. För att säkerställa arbetet finns en mångfaldsgrupp som arbetar för hela Folksamgruppen. KPA Pension har även en hbtqi-grupp med ansvar för aktiviteterna inom ramen för vår hbtqi-certifiering. Vi strävar efter en jämn könsfördelning på alla nivåer och i alla yrkesgrupper med jämställda och marknadsmässiga löner. Ett av våra mål är att ha en jämn könsfördelning mellan kvinnor och män på alla nivåer och i alla yrkesgrupper (50/50 ± 5 procent).

Chefer och medarbetare	2023	2022	2021
Antal medarbetare	187	193	206
varav kvinnor (procent)	63	65	67
varav män (procent)	37	35	33
Antal chefer	23	24	26
varav kvinnor (procent)	43	42	50
varav män (procent)	57	58	50

Kvinnor – styrelse och ledning (procent)	2023	2022	2021
Styrelser	33	33	50
Ledning	50	50	50

Nolltolerans mot diskriminering

Hos oss ska det inte förekomma några former av diskriminering eller kränkande särbehandling. Information om diskriminering, sexuella trakasserier och särbehandling samt hur anmälan görs finns på intranätet och i interna regelverk. Vi uppmanar medarbetare att kontakta sin chef, en facklig representant eller Människor och miljöer vid missförhållanden, så att åtgärder snabbt kan sättas in. Den som vill vara anonym kan göra en anmälan genom vår visselblåsarfunktion. Alla anmälningar utreds och om utredningen visar att trakasserier eller mobbning har ägt rum vidtar vi åtgärder. Vid misstanke om brott gör vi polisanmälan samt informerar styrelserna. Under 2023 har vi inte haft något bekräftat fall av diskriminering.



Hbtqi-certifiering för allas lika värde

På KPA Pension ska alla behandlas likvärdigt oavsett kön, könsidentitet eller uttryck, etnisk tillhörighet, religion eller annan trosuppfattning, funktionsnedsättning eller ålder. Olikheter är en tillgång som vidgar perspektiven och bidrar till en bättre arbetsmiljö och bra kundmöten.

Det är anledningen till att vi som första bolag i finansbranschen 2019 blev hbtqi-certifierade. Certifieringen innebär bland annat att de anställda genomgått en obligatorisk utbildning kring normer och normbrytande. Under året har vi arbetat med vår handlingsplan. Tillsammans med RFSL har vi bjudit in medarbetare till lunchseminarier kring temat "inkludering". Vi har också tagit fram rutiner för introduktion av nyanställda och upprättat en plan för uppföljning och kvalitetssäkring.

Under 2023 har vi medverkat vid både Sundsvall Pride och Stockholm Pride.

Löner och ersättningar

KPA Pension är genom medlemskapet i arbetsgivarorganisationen Fremia bundet av kollektivavtal om löner och allmänna anställningsvillkor. Enligt Folksamgruppens ersättningspolicy ska lönerna vara individuella och differentierade, motivera goda prestationer och bidra till ett sunt risktagande som ligger i linje med kundernas förväntningar. För att undvika intressekonflikter har vi inga rörliga ersättningar eller bonusar med undantag för Folksamgruppens gemensamma belöningsprogram som betalas ut som en avsättning i en pensionsförsäkring. Ersättningsstrukturen tar hänsyn till hanteringen av hållbarhetsrisker genom att ingen rörlig ersättning utgår. Detta medför att policyn är förenlig med integrering av hållbarhetsrisker.

Under 2023 har vi en löneskillnad mellan kvinnliga och manliga medarbetare på cirka 14 (17) procent. Vid en nedbrytning på likvärdiga arbeten låg löneskillnaden på cirka 6 (5) procent. Huvuddelen av skillnaderna har sakliga förklaringar som kompetens, erfarenhet, prestation och marknadskrafter. Om vi upptäcker oskäliga löneskillnader ska dessa hanteras i den årliga lönekartläggningen.

Beräkningsmetoder för medarbetare

Generellt

I tabellerna med personalnyckeltal inkluderas alla medarbetare organisatoriskt hemmahörande i KPA Pension.

Avgränsningar: I tabellerna med personalnyckeltal redovisas inte timavlönade och arvodister då samtliga medarbetare är tillsvidareanställda.

Antal medarbetare

Inkluderar alla tillsvidareanställda, provanställda och visstidsanställda per den 31 december 2023.

Antal chefer

Samma som "antal medarbetare".

Personalomsättning

Beräknat på tillsvidareanställda. Det lägsta av antingen antalet externt nyanställda eller antalet avgångar under året, dividerat med antalet medarbetare. Redovisas i procent.

Anställningsform medarbetare

Samma som "antal medarbetare".

Sjukfrånvaro

Rapporterad sjukfrånvaro i förhållande till schemalagd tid. Sjukanmälan görs till Falck. Data skickas sedan till analysverktyget Cognos där statistik sammanställs i rapporter. Andelen beräknas på antal medarbetare på helt kalenderår.

Medarbetarundersökning

Medarbetarundersökningarna Fokus och undersökning om den fysiska arbetsmiljön genomförs en gång per år och inkluderar samma population som "antal medarbetare". Långtidsfrånvarande, nyanställda och personer som snart ska sluta är exkluderade. Vid nytillkommande/frånfall samt omformulering av frågor mellan åren räknas resultatet för berört index/nyckeltal om varför skillnader mellan åren kan uppstå.

Styrelser

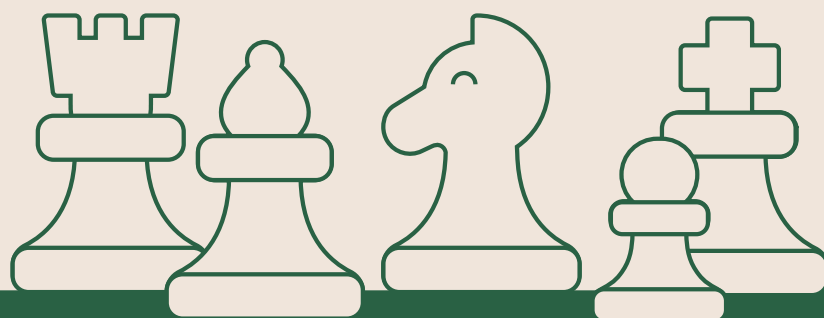
Uppgifter om könsfördelning i styrelser baseras på ordinarie styrelseledamöter (exklusive arbetstagarrepresentanter) per den 31 december 2023.

Löneförhållanden

Uträkningarna är baserade på månadslön per den 31 december 2023, fast lön/grundlön, eftersom inga rörliga ersättningar tillämpas. Samma relation motsvarande årslön. Löneutvecklingen utgår från motsvarande lön per den 31 december 2022. Antalet medarbetare varierar under perioden vilket påverkar utfallet.

Hållbarhets- styrning

Hållbarhetsorganisation	56
Ordning och reda	58
Interna regelverk	58
Samarbeten och ramverk	60



Hållbarhets- organisation

Som en del av Folksamgruppen delar vi många gemensamma funktioner, till exempel kapitalförvaltning och hållbarhet. Fördelarna är många. Förutom att vi jobbar mer effektivt blir vårt påverkansarbete kring klimat och miljö, mänskliga rättigheter och antikorrupcion starkare.

Styrelsernas roll

KPA Pensions styrelser har det yttersta ansvaret för hållbarhetsarbetet och de styrdokument som anger hur hållbarhetsarbetet ska bedrivas. Styrelserna beslutar också om långsiktiga hållbarhetsmål som våra utvalda mål i Agenda 2030, utsläppsmål från egen verksamhet, samt jämställdhetsmål. Styrelserna får riskrapporter två gånger per som täcker samtliga riskkategorier inklusive hållbarhetsrisker. Därutöver godkänner de en rapport om den årliga risk- och solvensbedömningen.

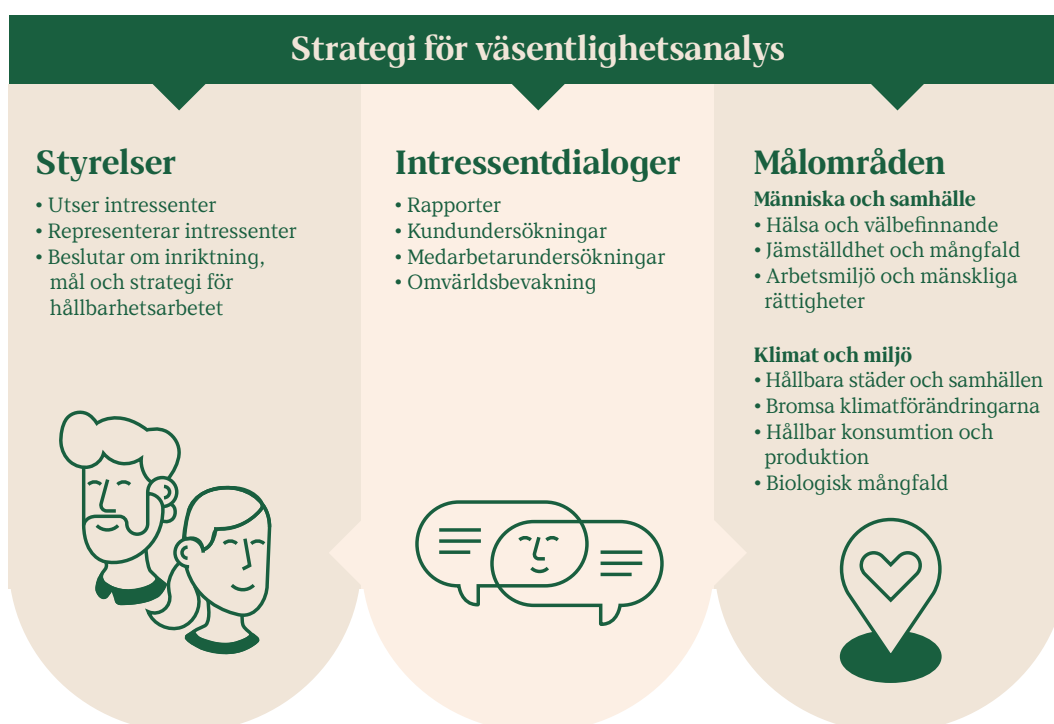
Riskrapporteringen utgör även underlag för strategi och affärsutveckling i det årliga affärsplaneringsarbetet. Placeringsverksamheten utgår från placeringspolicyerna, som antas av respektive styrelse varje år och sätter ramarna för hur kapitalet får placeras och hur ägandet ska utövas. Styrelserna har även antagit hållbarhetspolicyer som anger vad som gäller för arbetet för en hållbar utveckling. Dessa ses över en gång per år.

Styrelserna har beslutat om vilka intressenter som är viktigast för vårt hållbarhetsarbete; parter, kommuner och regioner, pensionssparare, medarbetare och ägare. Intressenterna är utvalda utifrån bedömning av i vilken utsträckning de påverkas av vår verksamhet men också vilken påverkan de har på vår verksamhet. Flera av styrelsemedlemmarna har ledande befattningar inom SKR och fackförbunden och representerar därmed våra viktigaste intressenter. Majoriteten av styrelseledamöterna är oberoende i förhållande till företaget och företagsledningen. Styrelseordföranden har ingen senior roll inom organisationen.

Styrelserna tar del av de intressentdialoger som genomförs. Resultatet av intressentdialogerna tillsammans med styrelsemedlemmarnas relationer till intressenterna säkerställer hållbarhetsstrategier och hållbarhetsmål som är relevanta och välförankrade både i verksamheten och i respektive intressentgrupp.

Styrelserna har fyra ordinarie möten per år där nyckeltal kopplade till hållbarhetsmålen rapporteras, exempelvis utsläppssiffror från verksamheten, aktier och fastigheter. Styrelserna har därmed möjlighet att sätta in åtgärder vid eventuella avvikelser. Till de ordinarie styrelsemötena tillkommer workshops med fokus på riktningen framåt.

Arbetet i styrelserna utvärderas enligt Svensk kod för bolagsstyrning genom en årlig webbenkät. Bolagsstämman är det högsta beslutande organet och där väljs styrelsernas ledamöter och ordförande.



Ledningens roll

KPA Pensions vd ansvarar för företagets hållbarhetsarbete inom de ramar och riktlinjer styrelserna beslutat. Tillsammans med företagsledningen säkerställer vd att affärsplanen inkluderar hållbarhetsmål. Affärsområdes- och enhetschefer ansvarar sedan för att implementera och bedriva hållbarhetsarbetet inom sina respektive ansvarsområden.

Gemensamma funktioner

Vår koncerngemensamma avdelning Kapitalförvaltning och hållbarhet har ett övergripande ansvar för att samordna, utvärdera och rapportera hela koncernens hållbarhetsarbete samt att utgöra stöd för övriga affärsområden och enheter i hållbarhetsrelaterade frågor. Riskfunktionen och internrevisionen ansvarar för oberoende uppföljning och utvärdering av riskhantering och intern kontroll relaterad till hållbarhetsarbetet.

Ordning och reda

Interna regelverk

Interna regelverk utgörs av policyer, riktlinjer och instruktioner som är styrande för verksamheten. Policyer fastställs av styrelserna, riktlinjer beslutas av vd, medan instruktioner kan fastställas av chefer. Regelverken som ses över årligen finns att läsa på vårt intranät och ingår i utbildningar för medarbetare. Regelverken följs upp av organisationen, genom extern- eller intern revision samt genom klagomålshantering och incidentrapportering.

Viktiga styrdokument	
Miljö och klimat	Människor och samhälle
Inköppolicy	Arbetsmiljöpolicy
Hållbarhetspolicy	Policy etiska regler
Resepolicy	Policy om mänskliga rättigheter
Riktlinjer för fondutbud	Penningtvättspolicy
Placeringspolicy	Riktlinjer diskriminering, sexuella trakasserier och repressalier
Placeringsriktlinjer	Riktlinjer mångfald

Om kunden inte är nöjd

Vi tar våra kunders synpunkter på allvar. De hjälper oss att bli bättre och att utveckla vår affär. En strukturerad hantering av kundklagomål är också ett krav från Finansinspektionen. Därför har vi en tydlig process för kundklagomål som startar med att ett kundklagomål i ett system som alla medarbetare har tillgång till. Det registrerade klagomålet analyseras och prioriteras och leder därefter till beslut. De allra flesta åtgärder kan avslutas direkt vid registrering. Processen dokumenteras och rapporteras kvartalsvis till företagsledningen. Förbättringsåtgärder och förebyggande arbete omhändertas i verksamhetens befintliga processer för utveckling och förändring.

En kund som är missnöjd med vårt beslut i ett ärende erbjuds ett snabbt, enkelt och kostnadsfritt omprövningsförfarande. Beroende på vad klagomålet gäller kan det hanteras av en kundombudsman (en gemensam funktion i Folksamgruppen), rådgivning- och skiljenämnden eller en arbetsgivare. Instruktion om hur kunden ska gå till väga finns i de brev som innehåller beslut.

Under 2023 registrerades närmare 800 kundklagomål. Det kan jämföras med ca 450 året innan. Våra analyser har visat att den stora ökningen speglar verkligheten mer än tidigare och att vi under året har kommit igång med kundcentrerad utveckling och därmed lyssnar, fångar och använder klagomål, önskemål och synpunkter från våra kunder mer strukturerat än tidigare.

Etik, antikorrupktion och incidenthantering

Alla som jobbar på KPA Pension ska känna till våra etiska regler och hur vi ska agera om om något inte står rätt till. En viktig del av vår affärsetik gäller arbetet med antikorrupktion. De interna reglerna för att förebygga korrupktion finns tillgängliga för alla medarbetare, bland annat genom vårt intranät. Medarbetarna ska även genomföra obligatoriska regelverksutbildningar som bland annat omfattar intressekonflikter, incidenthantering och etik. Företagsledningen är ansvarig för reglerna och för de övergripande processer som finns i verksamheten. Respektive chefer ansvarar för att sprida information och vägleda sina medarbetare inom dessa frågor. Samtliga nya chefer får utbildning inom etiska frågor och om mutor i den grundläggande chefsutbildningen. Till stöd finns de koncerngemensamma funktionerna för compliance och juridik.

En incident är en oönskad händelse som förorsakat, eller kunnat förorsaka, skada för kunder, varumärke, ekonomi, anställda eller regel- och avtalsefterlevnad. Alla medarbetare ansvarar för att rapportera incidenter i ett rapporteringsverktyg som finns tillgängligt på intranätet. Det finns också en extern funktion för visselblåsning, där anmälningar kan göras anonymt. Allvarigare incidenter rapporteras till styrelserna.

Trots att våra produkter i praktiken inte kan användas i penningtvättssyfte eller för finansiering av terrorism genomför vi kontinuerliga riskbedömningar. Försäkringarna tecknas vid anställning där arbetsgivarna betalar in premierna. Pengarna är därefter låsta under lång tid för att sedan betalas ut under flera år.

KPA Pension har inte hanterat något bekräftat fall av korrupktion under 2023. Det har inte inkommit någon rapportering genom visselblåsning. Vi har heller inte tilldelats någon sanktion eller böter under året för brott mot lagar och bestämmelser.

Riskhantering

För att uppfylla åtaganden mot kunder, efterleva legala krav och nå målen för verksamheten behöver vi hantera och följa upp risker. Det är KPA Pensions compliancefunktion som ansvarar för att identifiera, övervaka och rapportera risker kopplade till externa eller interna regler för den tillståndspliktiga försäkringsverksamheten. De kontrollerar, följer upp och utvärderar regelefterlevnaden av policyer, riktlinjer och instruktioner och stöttar verksamheten och ledningen i dessa frågor. Hållbarhetsrisker och klimatrelaterade risker ingår i vår riskhanteringsprocess men hanteras även inom ramen för TCFD.

> Läs mer på sidan 65

Intressekonflikter

KPA Pension har processer och policy för hur intressekonflikter ska hanteras. Tydliga ansvarsfördelningar och beslutsvägar tillsammans med regelverk och utbildningar hjälper oss att hantera eventuella intressekonflikter. Inför beslut där det finns risk för intressekonflikt ska en intressekonfliktanalys upprättas. Vid större investeringar genomförs alltid en intressekonfliktanalys. Hanteringen av intressekonflikter vid val av ledamöter till styrelsen regleras i valberedningens instruktion.

Samarbeten och ramverk

KPA Pension ställer sig bakom en rad internationella samarbetsinitiativ, ramverk och överenskommelser, ibland i eget namn och ibland som en del av Folksamgruppen.

- Agenda 2030 och de globala målen
- Climat Action 100+
- Investors Integrity Forum (IIF)
- Nettonollalliansen – Net-Zero Asset Owner Alliance
- PRI FN:s principer för ansvarsfulla investeringar
- Sustainable Finance
- TCFD (Task-force on Climate-related Financial Disclosures)
- Finance for Biodiversity Pledge

Sustainable Finance

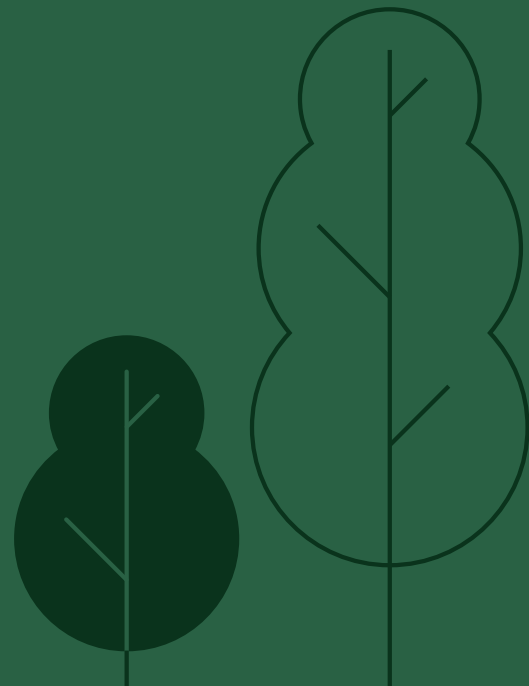
Sustainable Finance är EU-kommissionens handlingsplan för hållbara finanser. Ska vi kunna begränsa den globala uppvärmningen till max två grader, helst en och en halv grad, behöver vi ställa om finansiella flöden i en mer hållbar riktning. Sustainable Finance är till stora delar ett lagstiftningspaket som syftar till att tydliggöra vad som är en hållbar investering och ställer ytterligare informationskrav på finansiella aktörer som tillhandahåller hållbara produkter att informera om det på ett tydligt och enhetligt sätt. KPA Pension har en helhetssyn för implementering av EU-kommissionens handlingsplan. Arbetet sker koncernövergripande sker tvärfunktionellt. Eftersom ambitionen med regelverken handlar om att göra det lättare för kunderna att fatta mer välinformerade beslut kopplat till hållbara investeringar är det vår ambition att implementera regelverken på ett så kundvänligt sätt som möjligt.

Under 2023 har KPA Pension fortsatt anpassningen till de nya reglerna. Nya processer har införts enligt Sustainable Finance Disclosure Regulation (SFDR), dels för att tillhandahålla hållbarhetsbilagor för sparandeprodukter, dels för att lämna redogörelse för investeringsbesluts huvudsakliga negativa konsekvenser för hållbarhetsfaktorer. För 2023 har KPA Pension valt att inte rapportera enligt Taxonomiförordningen eftersom bolaget inte omfattas av lagkrav.



Appendix

GRI-index.....	62
TCFD-index	65
Om redovisningen.....	66



GRI-index

GRI 1 – 3 är upprättad enligt GRI Standards 2021.

Ekonomiska, miljömässiga och sociala standarder rapporteras enligt GRI 2016.

Upplysningar	Avsteg/Kommentar	Sida
GRI 1: Foundation 2021		
GRI 2: Generella upplysningar		
Om redovisningen		
2-1	Organisationsprofil	11
2-2	Enheter som ingår i redovisningen	66
2-3	Rapporteringsperiod, redovisningscykel	66
2-4	Förändringar av tidigare lämnad information	66
Marknadsaktiviteter och anställda		
2-6	Marknadsaktiviteter, värdekedja och affärsmässiga relationer	12 – 14
2-7	Anställda	Verksamhet endast inom Sverige 49 – 54
2-8	Icke anställd personal	Rapporterar inte antal konsulter
Hållbarhetsstyrning		
2-9	Styrning och struktur	56 – 59
2-10	Utnämningar till styrelser	57, 59
2-11	Ordförandepost i styrelse	57, 59
2-12	Högsta styrande organets roll i väsentlighetsanalysen	56 – 57
2-13	Högsta styrande organets delegering av ansvar för bolagets påverkan på omvärldsfaktorer	56 – 57
2-14	Högsta styrande organets roll i hållbarhetsrapporteringen	56 – 57
2-15	Intressekonflikter	60
2-16	Rapportering av allvarliga incidenter till styrelse	59
2-17	Styrelsens samlade kompetens	56 – 57
2-18	Utvärdering av styrelsernas prestationer	Redogör inte för beslut och åtgärder kopplat till utvärdering 57

Strategier, policyer och tillämpning		
2-19	Ersättningspolicy	53
2-20	Process för bonuspolicy	53
2-21	Storlek på årlig kompensation	53
2-22	Vd-ord	4 – 5
2-23	Policyåtaganden	58 – 59
2-24	Tillämpning av policyåtaganden	58 – 60
2-25	Hantering av negativ påverkan	34 – 35
2-26	Rutiner för incidenter och klagomål	58 – 59
2-27	Efterlevnad av lagar och regler	59
2-28	Medlemskap i organisationer	60
Intressentdialoger		
2-29	Tillvägagångssätt vid intressentdialoger	16 – 22, 56 – 57
2-30	Antal anställda som omfattas av kollektivavtal	49
GRI 3: Väsentlighetsanalys		
Upplysningar om väsentliga frågor		
3-1	Process för att prioritera väsentliga frågor	16 – 22, 56 – 57
3-2	Sammanställning av väsentliga frågor	16 – 22, 56 – 57
3-3	Styrning av väsentliga frågor	16 – 22, 56 – 57
Ekonomiska standarder GRI 2016		
3-3 (GRI 2021)	Styrning ekonomiska standarder	56 – 59
201-2	Finansiell påverkan och andra risker och möjligheter på grund av klimatförändringarna	32 – 35
203-1	Investeringar i infrastruktur och stöd åt tjänster	26 – 35
203-2	Betydande indirekt påverkan	21 – 22
205-2	Information och utbildning om policyer och processer kring antikorrupktion	59
205-3	Bekräftade fall av korrupktion och eventuell hantering och åtgärd	59

Miljömässiga standarder GRI 2016

3-3 (GRI 2021)	Styrning miljömässiga standarder	41 – 45
305-1	Direkta utsläpp av växthusgaser (scope 1)	33, 41 – 44
305-2	Indirekta utsläpp av växthusgaser (scope 2)	33, 41 – 44
305-3	Andra direkta utsläpp av växthusgaser (scope 3)	33, 41 – 44

Sociala standarder GRI 2016

3-3 (GRI 2021)	Styrning sociala standarder	49 – 53 56 – 60
401-1	Nyanställning och personalomsättning	50 – 51
405-1	Mångfald i styrelser, ledning och bland anställda	Avsteg avseende ålder samt information om minoritetsgrupper 49 – 53
405-2	Kvinnors grundlön och ersättning i förhållande till mäns	53
406-1	Antal fall av diskriminering samt eventuella åtgärder	52

TCFD-index

Upplysning	Sida
Styrning	
Styrelsens tillsyn över klimatrelaterade risker och möjligheter	34, 56 – 57
Ledningens roll vad gäller bedömning och hantering av klimatrelaterade risker och möjligheter	34, 57
Strategi	
Klimatrelaterade risker och möjligheter	34 – 35
Påverkan av klimatrelaterade risker och möjligheter	34 – 35
Motståndskraften för olika klimatrelaterade scenarier	34 – 35
Riskhantering	
Organisationens process för att identifiera och bedöma klimatrelaterade risker	34 – 35, 59
Processer för att hantera klimatrelaterade risker	34 – 35, 59
Processer för att identifiera, bedöma och hantera klimatrelaterade risker i organisationens övergripande riskhantering	34 – 35, 59
Mätetal och mål	
Mätetal som används av organisationen för att bedöma klimatrelaterade risker och möjligheter i linje med dess strategi och risk managementprocess	32, 34 – 35, 59
Rapportering avseende utsläpp av växthusgaser (GHG): Scope 1, Scope 2 och Scope 3 och de relaterade riskerna	32 – 35, 41 – 44, 59
Organisationens mål för att hantera klimatrelaterade risker och möjligheter samt avkastning gentemot målen	32, 34 – 35

Om redovisningen

KPA Pensions hållbarhetsredovisning är upprättad enligt GRI Standards och avser perioden 1 januari 2023 till 31 december 2023. Redovisningen omfattar hela KPA Pension om inget annat anges, dvs KPA AB, KPA Tjänstepensionsförsäkring AB samt KPA Pensions-service AB. Rapporteringen sker årligen med publicering i mars. Hållbarhetsredovisningen för 2023 har inte varit föremål för översiktlig granskning av revisorer. Eftersom hållbarhetsredovisningen utgör lagstadgad hållbarhetsrapportering för KPA Tjänstepensionsförsäkring, i enlighet med ÅRFL, med hänvisning till ÅRL, har revisor (EY) säkerställt att hållbarhetsredovisningen uppfyller de lagstadgade kraven. I övrigt har inga väsentliga förändringar skett mot föregående års redovisning. Rapportering enligt Task Force on Climate-related Financial Disclosures (TCFD) är integrerad i hållbarhetsredovisningen. Ett TCFD-index har upprättats i enlighet med TCFDs upplysningskrav, se sidan 65.

Folksamgruppen har en gemensam process för insamling av hållbarhetsdata. I några fall där det inte går att få fram siffror för KPA Pension har vi använt en beräkningsnyckel som baserar sig på andelen KPA-anställda vid respektive kontor. Redovisningen sker årligen och ingår i KPA Pensions uppföljning och rapportering av hållbarhetsarbetet. KPA Pension använder förutbestämda definitioner och dokumenterar rutiner för insamling och kontroll av data.

I vissa fall redovisas ett jämförelseår för att läsarna ska kunna följa hållbarhetsarbetets utveckling. 2022 års resultat står då inom parentes. Vid fler jämförelseår presenteras siffrorna i tabellform.

Hållbarhetsrelaterade upplysningar finns i respektive förvaltningsberättelser samt i bilagor tillhörande KPA Tjänstepensionsförsäkring ABs förvaltningsberättelse. Årsredovisningar för KPA AB, KPA Tjänstepensionsförsäkring AB och KPA Pensions-service AB publiceras på kpa.se.

Hållbarhetsredovisningen beslutas på KPA AB:s styrelsemöte och utgör informationspunkt på KPA Tjänstepensionsförsäkrings samt KPA Pensions-service styrelsemöten.

Kontaktperson för hållbarhetsredovisningen är projektledare Charlotta Tembort:
charlotta.tembort@kpa.se

KPA Pension är det ledande pensionsbolaget inom kommunsektorn. Sedan starten 1922 har vi erbjudit våra kunder konkurrenskraftiga pensions- och försäkringslösningar. KPA Pension är också pensionsbolaget som tänker ett steg längre. Vi vill ge våra kunder en trygg pension i en hållbar värld och tar därför ett aktivt samhällsansvar.

KPA Pension har idag hand om pensionen åt drygt 2,2 miljoner anställda och tidigare anställda inom kommun, region och kommunala bolag.

Vi ägs till 60 procent av Folksam och till 40 procent av Sveriges Kommuner och Regioner.