

KPA Pension hållbarhetsredovisning

2017



KPA
PENSION

Redovisningens omfattning

Redovisningsperiod
Kalenderåret 2017

Publicering av senaste redovisningen
5 april 2017

Redovisningscykel
Årsvis

Kontaktperson för rapporten
Karin Stenmar, karin.stenmar@folksam.se
08-772 65 63

Redovisningen omfattar hela verksamheten (KPA Pension) om inget annat framgår. KPA Pension redovisar enligt Global Reporting Initiatives (GRI) riktlinjer G4 på Core-nivå. För 2017 har vi beaktat de nya lagkraven i ÅRL 6 kap för hållbarhetsrapportering och denna hållbarhetsredovisning omfattar även KPA AB koncernens lagstadgade hållbarhetsrapport. Hållbarhetsredovisningen granskas externt av redovisningsföretaget KPMG. Se bestyrkanderapport längst bak i detta dokument. För index över aspekter och indikatorer se sidan 41. Hållbarhetsredovisningen behandlas på styrelsemötena för KPA Pension.

Innehållsförteckning

	Sidan
Britta Burreau - Hållbart i alla led	5
Året som gått	6
Pensionsbolaget för kommuner och landsting	8
Omvärld, intressenter och väsentliga frågor	10
Styrning, värderingar och regelverk	14
Väsentligt område: Ekonomisk styrka	18
Väsentligt område: Ansvarsfull kapitalförvaltning	20
Gröna obligationer dubbelt bra: avkastning och miljönytta	26
Fastigheter betyder långsiktig trygga investeringar	28
Väsentligt område: Attraktiv arbetsplats	30
Jämställdhet, diskriminering och mångfald	33
Korta vägen - Två lyckade praktiksamarbeten	36
Väsentligt område: Miljö och klimat	37
Väsentligt område: Samhällsansvar	38
"Pappas jävla ansvarsområde"	39
Pensioner för alla	40
Appendix	41
Revisors rapport över översiktlig granskning av KPA Pensions hållbarhetsredovisning	45

5



26



36



37





Britta Burreau

- Hållbart i alla led

KPA Pensions mål är en bättre framtid för våra kunder genom trygga och hållbara pensioner. Under 2017 fick vi återigen flera bevis på att det går att kombinera hållbarhet med att få kundernas pensionspengar att växa på lång sikt.

När vi summerar 2017 så finns det en hel del att glädjas åt. Först och främst vår stabila avkastning, där vi levererar bäst genomsnittlig totalavkastning på traditionell försäkring under den senaste tioårsperioden. Våra kunder har alltså fått mer hos oss än de hade fått hos konkurrenterna. Det är bevis på att vi lyckas med vårt grunduppdrag – att få kundernas pengar att växa på lång sikt.

En annan höjdpunkt under 2017 var vår kommunturné. Vi reste till flera av våra kommun- och landstingskunder för att ta reda på vilka hållbarhetsfrågor som är viktigast för dem. Många har kommit långt i sitt hållbarhetsarbete och det blev bra diskussioner om hur KPA Pension kan vara med och bidra. Ett exempel är vår satsning på gröna obligationer, där pensionspengarna investeras i olika miljö- och klimatrelaterade projekt. Vår satsning på gröna obligationer ledde till att vi i september blev inbjudna av FN till ett rundabordssamtal i New York. Där diskuterade vi investeringars roll i att accelerera omställningen för att nå de hållbarhetsmål som sattes upp i Paris 2015, de så kallade Sustainable Development Goals.

Ett annat exempel på hur KPA Pension kan bidra på kommunal nivå är våra fastighetsinvesteringar. Genom att erbjuda hyresrätter kan vi bidra till mångfald på bostadsmarknaden, samtidigt som fastighetsinnehaven hjälper oss att skapa långsiktig avkastning och bra pensioner.

Integration är ytterligare ett viktigt område som vi diskuterade. Inte bara för att kommun och landsting sysselsätter en växande grupp utrikesfödda, utan för att det är en viktig fråga för hela pensionssystemet. Det föds färre barn samtidigt som medellivslängden ökar. Då behöver vi bli fler som jobbar och bidrar till försörjningen av framtidens pensionärer. Det är också vår övertygelse att ett öppet samhälle bygger välstånd.

För oss på KPA Pension är alla dessa frågor en naturlig del av allt vi gör. Vi är en stor aktör som kan påverka samhället på flera plan. Vi arbetar med FN:s globala hållbarhetsmål, och hållbarhet är integrerat i våra strategier. Att KPA Pension inte investerar i tobak, spel, alkohol eller vapen ser vi inte som ett hinder, utan som en metod för att nå uthållig och god avkastning samtidigt som vi bidrar till en bättre värld.

Framöver då? Även om vi haft ett bra år så kan vi inte ta det lugnt. Ränteläget kommer att fortsätta skapa utmaningar. Dessutom behöver vi bli ännu bättre på digitalisering och vi söker god avkastning för pensionerna, bland annat genom att dubbla vårt innehav av gröna obligationer och dubbla allokeringen till fastigheter.

Det här är ett axplock av vad alla medarbetare inom KPA Pension åstadkommit 2017. Ett stort tack till alla kunder och medarbetare för ett givande samarbete.



Britta Burreau
Vd

Året som gått

Lägsta avgifter

bland jämförbara bolag för traditionell försäkring
AKAP-KL och KAP-KL.



Antog målen i Agenda 2030.
Fokus på SDG 11, hållbara städer.



KPA Pension blev
för sjätte året i rad det
mest hållbara varumärket
i pensionsbranschen, enligt
Sustainable Brand Index.

Branschens bästa genomsnittliga
totala avkastning under
perioden 2008–2017 med

Källa: Svensk Försäkring

7,5%



Deltog på
42
stämmor



Vi betalade ut
18 miljarder kronor
till 550 000
pensionärer.



KPA Pension fick
betyget "Väl godkänt" för sina
hållbara investeringar inom
traditionell försäkring, enligt
Max Matthiessens årliga ranking.
Undersökningen görs för
femte året i rad och precis som
tidigare år ligger KPA Pension
på en väl godkänd nivå inom
traditionell försäkring.



Hög kundnöjdhet

95%

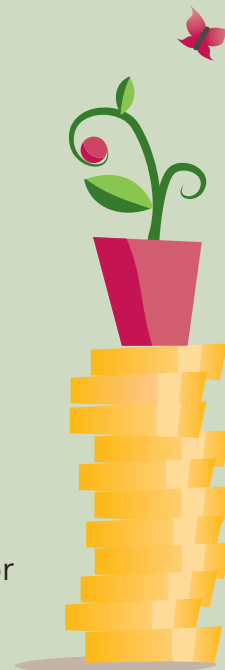
för arbetsgivarkunder
inom kommuner och
landsting

63%

för individkunder.

Gröna obligationer

KPA Pension investerade
under året 4,2 miljarder kronor
i gröna obligationer.



Vi kompenserade våra
koldioxidutsläpp med
det dubbla genom att
plantera träd i Vi-skogen.

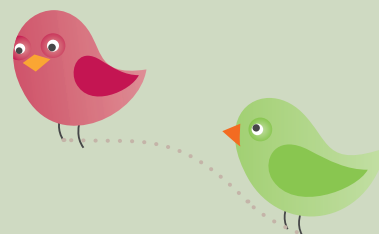


Foto: Vi-skogen

2017 planterade vi
22 fotbollsplaner med träd
i Vi-skogen.



Tillsammans med privatekonomen
Annika Creutzer tog vi fram en bok
"Välkommen till jobbet!" som riktar
sig till de som är nya på den
svenska arbetsmarknaden.



TCFD | TASK FORCE ON
CLIMATE-RELATED
FINANCIAL
DISCLOSURES

KPA Pension ställde sig bakom
internationellt klimatupprop

Pensionsbolaget för kommuner och landsting

KPA Pension är pensionsbolaget för kommun- och landstingsanställda. Vår historia sträcker sig ända tillbaka till 1922 då vi startade som en gemensam pensionskassa för elva städer. Idag är vi ett modernt pensionsbolag som förenar god avkastning och låga avgifter med ett aktivt hållbarhetsarbete.

De anställdas pensionsbolag

Idag sparar cirka 1,8 miljoner anställda i kommun, landsting och region till sin tjänstepension hos oss. Vi förvaltar sammanlagt mer än 170 miljarder kronor, pengar som ska ge trygga och etiska pensioner till bland annat lärare, sjuksköterskor, forskollärare, renhållningsarbetare och många andra yrkesgrupper.

Arbetsgivarnas pensionsbolag

Vi hjälper merparten av Sveriges kommuner, landsting och regioner samt ett stort antal kommunala bolag med pensionsadministration, försäkring och rådgivning. I vårt utbud finns förmedlingstjänst, beräkning och utbetalning av olika pensionsförmåner, förmånsbestämd försäkring samt beräkning och prognos av pensionsskuld. Den kollektivavtalade tjänstegrupp-livförsäkringen på det kommunala området omfattar drygt en miljon arbetstagare. Dessutom kan vi erbjuda en mängd tilläggstjänster inom vår konsult- och kursverksamhet. Cirka 2 000 arbetsgivare är kunder hos oss.

Det förvalda alternativet

KPA Pension är det förvalda alternativet inom de kommunala pensionsavtalen AKAP-KL, KAP-KL och PA-KFS. Fackförbund och arbetsgivare har bestämt att vi ska förvalta tjänstepensionen om den anställda inte gör ett annat val.

Riktigt låga avgifter

Vi har marknadens lägsta avgift på traditionell pensionsförsäkring för anställda i kommuner och landsting. Det betyder att varje kund får mer pengar i pension eftersom avgifterna spelar en stor roll för hur stor den framtida pensionen blir. Under året fattades beslut om generella avgiftssänkningar, som trädde i kraft 1 januari 2018.

Hållbara investeringar

Vi förvaltar tryggt och etiskt våra kunders pensionspengar. Det är viktigt med en god pension men aldrig på bekostnad av andra. Genom miljöriktiga och etiska investeringar vill vi förändra framtiden och verka för en hållbar utveckling.

Organisationsförändringar 2017

Vi har inte gjort några betydande organisationsförändringar under året.

Vår vision

Våra kunder ska känna sig trygga i en hållbar värld.

Vår affärsidé

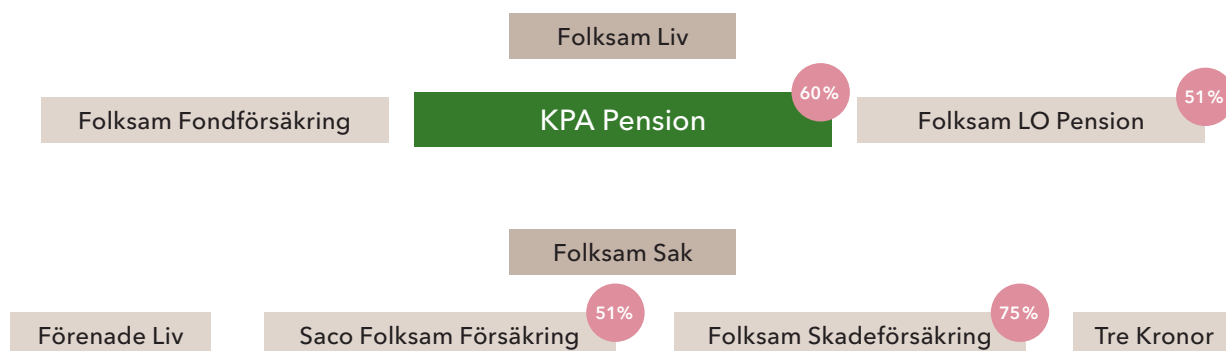
KPA Pension erbjuder kollektivavtalad tjänstepension till kommunsektorn. Vi kombinerar trygga pensioner med etiska placeringar.

Våra ägare

KPA Pension är ett företag inom Folksamgruppen. Vi ägs till 60 procent av Folksam och till 40 procent av SKL, Sveriges kommuner och landsting. Vårt

huvudkontor ligger i Stockholm men vi har också verksamhet i Sundsvall. Vi har ingen verksamhet utanför landets gränser.

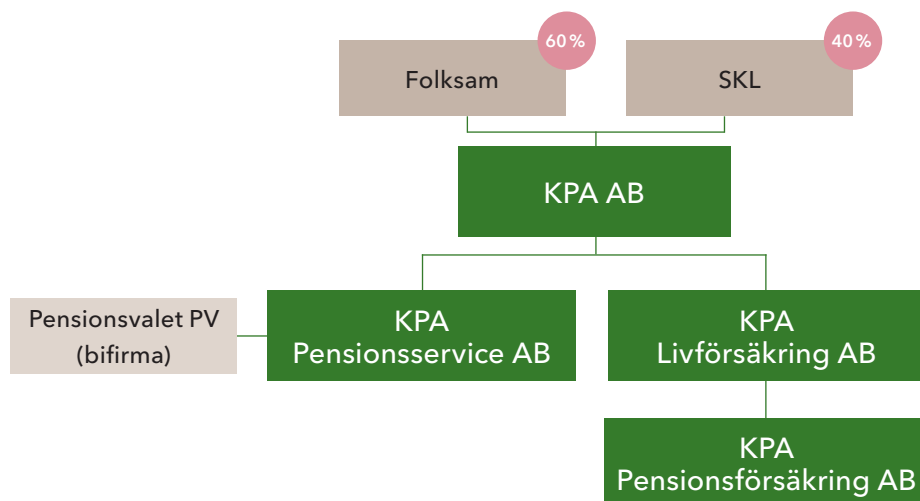
KPA Pension - del av Folksamgruppen



Folksamgruppen omfattar de två moderföretagen Folksam Liv (Folksam ömsesidig livförsäkring) och Folksam Sak (Folksam ömsesidig sakförsäkring) med dotterföretag. Folksam Liv är moderföretag i en koncern som förutom moderföretaget omfattar dels det helägda dotterföretaget Folksam Fondförsäkring (Folksam Fondförsäkringsaktiebolag), dels delägda företag som bolagen inom KPA Pension, som ägs till 60 procent, och Folksam LO Pension (Folksam LO Fondförsäkringsaktiebolag), som ägs till 51 procent. KPA Pension omfattar KPA AB, KPA

Livförsäkring AB, KPA Pensionsförsäkring AB och KPA Pensionservice AB. Folksam Sak är moderföretag i en koncern som förutom moderföretaget omfattar dels helägda dotterföretag som Tre Kronor (Tre Kronor Försäkring AB), Förenade Liv (Förenade Liv Grupp-försäkring AB) samt SalusAnsvar AB i likvidation, dels delägda bolag som det finska försäkringsbolaget Folksam Skadeförsäkring Ab som ägs till 75 procent. SalusAnsvar AB i likvidation äger i sin tur 51 procent i (Saco Folksam Försäkring) Saco Folksam Försäkrings AB.

Två ägare och två kundgrupper



Omvärld, intressenter och väsentliga frågor

Utifrån en dialog med våra olika intressenter och vår egen syn formulerar vi en hållbarhetspolicy där vi slår fast vad hållbarhet betyder för KPA Pension.



Vi och vår omvärld

KPA Pensions hållbarhetsarbete är ett långsiktigt åtagande, dels för att det är en viktig del i vårt varumärke och dels för att omställningen mot ett mer hållbart samhälle kräver tid, tålamod och envishet. Därför utgår vi från att förvalta det vi har när vi ska identifiera våra viktiga hållbarhetsfrågor. Sedan lyssnar vi av vår omgivning, ser över vår affär och justerar innehållet i våra åtaganden.

KPA Pensions närmsta intressenter är de avtalslutande parterna, anställda och arbetsgivare i kommun och landsting, samt KPA Pensions medarbetare. Andra viktiga intressenter är opinionsbildare, Folksam och Sveriges kommuner och landsting som ägare, Finansinspektionen och finansbranschen.

Under 2017 gjordes en mer omfattande översyn av KPA Pensions hållbarhetsarbete. Det bestod i intervjuer med flera intressenter. Samtal och idéer summerades i underlag för att sedan diskuteras i styrelserna och bland medarbetarna. Översynen var en del av "kommuntornén" (se vd-ord). Två viktiga frågor som diskuterades var hur KPA Pension kan bli en drivkraft bakom FN:s globala hållbarhetsmål och hur hållbar-

hetsarbetet än mer kan integreras i KPA Pensions affär och erbjudanden.

De 16 svenska miljö kvalitetsmålen är ytterligare en del i omvärldsanalysen tillsammans med Agenda 2030-ramverket. Mål om att begränsa klimatpåverkan i våra innehav är affärskritiska för KPA Pensions överlevnad, för att våra kunder vill det och för långsiktig finansiell förvaltning. På samma sätt arbetar vi med mål om levande sjöar och vattendrag genom vårt påverkansarbete i bolag vi investerar i.

Nygamla insikter från intressentdialoger under 2017

Hållbarhetsfrågor blir allt viktigare i människors liv. Intresset för hållbarhet märks i val av matvaror eller kläder där olika former av märkningar är vanligt. Men tyvärr ställs inte samma krav på banken eller på pensionssparandet. Men vi på KPA Pension vill enträget fortsätta vårt arbete med att väcka intresset för hållbarhet hos allmänheten och hos anställda i kommun och landsting.



Under 2017 genomfördes en medarbetarenkät som 75 personer svarade på (50 procent svarsfrekvens). Medarbetarna pekade ut hållbara investeringar som det viktigaste hållbarhetsarbetet, tätt följt av det interna miljöarbetet och ett proaktivt hälsoarbete för medarbetarna. De ville se mer kommunikation och marknadsföring av KPA Pensions hållbarhetsarbete, såsom aktiv dialog och samarbete med kunderna och tydligare berättelser om att kapital styrs mot hållbar utveckling. För kommuner och landsting är hållbarhet en naturlig

del av verksamheten. De är nyckelaktörer för att säkra mänskliga rättigheter, arbeta med miljöanpassning och bygga det hållbara samhället. FN:s globala hållbarhetsmål kommer vara en viktig del av kommunernas och landstingens arbete framåt. Kommunernas och landstingens hållbarhetsarbete präglas av att de har mycket varierande förutsättningar och olika ambitionsnivåer. Frågor som utpekades som viktiga i dialogen var framförallt klimatomställningen och de stora investeringar som omställningen kommer att kräva.

Från ägarna, SKL och Folksam, betonas även vikten av att vara tydlig i sin positionering kring hållbara investeringar och den självklara logiken i att förvalta pensionssparande i lokala gröna projekt hos kommuner och landsting.

Arbetsmarknadens parter har en självklar koppling till arbetsförhållanden och social hållbarhet. Flera fackliga organisationer har även lyft in klimatpåverkan i sitt arbete, ofta som ett krav på anpassning och ny teknik.

Finansinspektionen har ett ökat intresse för klimat- och hållbarhetsaspekter i finansbranschen.

Det görs för att minska risk i branschen och som en konsumentåtgärd. När en finansaktör utger sig för att erbjuda ett grönt alternativ så kräver Finansinspektionen att det ska vara tydligt vad innehållet är. Flera opinionsbildare driver på arbetet med högre krav på finansbranschen. Världsnaturfonden inriktar sig på klimatomställning och hur klimatberäkningar måste bli en del av finansmarknaden. Svanen och Naturskyddsföreningen (via Bra Miljöval) arbetar med att ta fram en märkning av finansprodukter.

Väsentlighetsanalysen för 2017 baseras till stor del på den väsentlighetsanalys som genomfördes 2015.

Intressenter	Summering av påverkan och intressenternas åsikter				
	Ekonomisk styrka	Ansvarsfull kapitalförvaltning	Attraktiv arbetsplats	Miljö och klimat	Samhällsansvar
Anställda i kommun och landsting	Leverera trygga pensioner, låga avgifter	Agera etiskt	Lev som ni lär - var en bra arbetsgivare	Lev som ni lär - miljösmart kontor och resor	
Medarbetare		Hållbara investeringar	Proaktivt hälsoarbete	Internt miljöarbete	Tydligare kommunikation om hållbarhet
Kommuner och landsting	Låga avgifter och trygg pension	Investeringar i klimatlösningar och gröna obligationer			
Arbetsmarknadens parter	Trygg pension till alla	Etiska krav på investeringar och rättvisa arbetsvillkor	Goda arbetsförhållanden, jämställdhet		Inkluderande arbetsmarknad
Finansinspektioner, politiska beslutsfattare och opinionsbildare	Krav på korrekt och bra konsumentinformation	Klimatfokus med mätbara och jämförbara portföljer		Klimatfokus	

GRI-aspekter	Väsentliga frågor i förhållande till GRI-aspekter				
	Ekonomisk styrka	Ansvarsfull kapitalförvaltning	Attraktiv arbetsplats	Miljö och klimat	Samhällsansvar
Ekonomi	•	•		•	•
Miljö		•		•	•
Anställning och villkor		•	•		
Mänskliga rättigheter		•	•		•
Vår roll i samhället		•	•		•
Produktansvar	•	•		•	•

Alla GRI-aspekter är relevanta inom och utanför organisationen. Se index sid 41-44 för samtliga GRI-aspekter.

Väsentliga frågor

Vi sammanfattar våra väsentliga frågor under fem rubriker; *attraktiv arbetsplats, ekonomisk styrka, ansvarsfull kapitalförvaltning, samhällsansvar och miljö och klimat.*

Ekonomisk styrka

KPA Pension hjälper merparten av Sveriges kommuner och landsting med pensionslösningar. Vår ekonomiska styrka skapar förutsättningar för att ge våra kunder bra avkastning på deras pensionssparande.

Ett av våra viktigaste åtaganden är att möta kundernas förväntningar i deras kontakter med KPA Pension. Vårt övergripande mål är att ha branschens mest nöjda kunder både vad det gäller bemötande, service och i att de får en god pension. Låga avgifter är avgörande för att varje kund får mer pengar i pension.

Varje år gör vi pensionsutbetalningar på ungefär 18 miljarder kronor till cirka 550 000 pensionärer.

Dessutom förmedlar vi cirka 16 miljarder till andra pensionsbolag.

Läs mer på sid 18.

Ansvarsfull kapitalförvaltning

Vi förvaltar mer än 170 miljarder kronor som vi investerar i räntepapper, börsnoterade företag, fastigheter och specialplaceringar. Att vi investerar våra kunders pengar både lönsamt och hållbart är ett självklart mål. Vi ser ett stort intresse hos flera intressenter, främst Finansinspektionen och opinionsbildare, för att hållbarhetsaspekter ännu mer integreras i kapitalförvaltningen. Vikten av ansvarsfull kapitalförvaltning lyfts även av kommun- och landstingsrepresentanter. De betonar särskilt frågor relaterat till klimatet och de globala hållbarhetsmålen. En slutsats från dialogen är att KPA Pension kommer att måna om att utvecklas tillsammans med de kommuner och landsting som har högt satta ambitioner och att arbetet med att utveckla en ansvarsfull kapitalförvaltning fortsätter. Ansvarsfull kapitalförvaltning arbetar med ett brett spektra av hållbarhetsfrågor, inklusive miljö, klimat, sociala aspekter och anti-korruption.

Läs mer på sid 20.

Attraktiv arbetsplats

KPA Pensions medarbetare är en viktig förutsättning för att kunna erbjuda pensionssparande som skapar trygghet och gillas av många. Att vara en attraktiv arbetsplats är också en viktig faktor för att leva upp till medarbetarnas förväntningar, men även de förväntningar som arbetsmarknadens parter har.

KPA Pension arbetar med gott ledarskap, personalens hälsa, jämställdhet och mångfald.

Läs mer på sid 30.

Miljö och klimat

KPA Pension måste leva som vi lär i förhållande till vårt direkta miljöavtryck.

Det är viktigt för medarbetarna men även för vår externa trovärdighet. Vi ska mäta, redovisa och förbättra det vi kan kring vårt resande, kontorsmaterial och lokaler.

Läs mer på sid 37.

Samhällsansvar

Samhällets utmaningar är också KPA Pensions utmaningar. Det finns en självklar förväntan på KPA Pension att inte bara agera inom de egna frågorna och att i vissa fall våga väcka debatt. Vi vet att allmänheten och därmed även de anställda i kommun och landsting tycker att hållbarhet är viktigt, men inte riktigt ser det som en finansfråga. Genom att sticka ut som ett etiskt och hållbart alternativ och under flera år använda reklamplats för att driva viktiga frågor vill KPA Pension förmedla finansbranschens ansvar. I vissa viktiga och utvalda frågor, samarbetar KPA Pension även med idébaserade organisationer för att skapa omställning.

KPA Pension ser också att kunskap kring arbetsmarknad och pension behöver göras tillgänglig för alla. Att arbeta för att fler kommer in på arbetsmarknaden är ett sätt att möta kommuners, landstings och de fackliga aktörernas intresse.

Läs mer på sid 38.

Styrning, värderingar och regelverk

KPA Pensions vision är att kunderna ska känna sig trygga i en hållbar värld. För att nå dit har vi regelverk utifrån centrala områden som miljö, inköp, löner, ersättningar, arbetsmiljö och extern rapportering.

Regelverk som styr vårt arbete

Allt vi gör i vårt arbete ska kunna knytas till vår vision att kunderna ska kunna känna sig trygga i en hållbar värld. Vårt erbjudande ska vara och upplevas som ledande på hållbarhet.

För att vi ska kunna leva upp till våra högt ställda krav har vi regelverk för viktiga områden som miljö, inköp, löner, ersättningar, arbetsmiljö och extern rapportering. Genom att arbeta långsiktigt, i nära dialog med våra intressenter och med etablerade ramverk, minimerar vi risk och säkrar att vi inte introducerar otestade eller farliga arbetssätt.

De etiska reglerna tillhör våra viktigaste regelverk. De styr hur vi ska uppfattas och hur vi ska kunna vara ett företag som lever upp till högt ställda förväntningar. Våra värderingar speglar ett etiskt förhållningssätt och ska genomsyra allt vi gör. De omfattar hela verksamheten och anger vilka rättigheter och skyldigheter medarbetarna har att förhålla sig till i olika situationer. Våra medarbetare får kontinuerlig utbildning i våra regelverk.

De globala målen för hållbar utveckling

KPA Pension ställer sig bakom arbetet med de globala målen för hållbar utveckling. Att samlas kring de 17 målen är ett sätt att fokusera energi och engagemang för en global och lokal positiv utveckling.

KPA Pension jobbar med alla mål, men har valt ut fem stycken som vi fokuserar på

- 3. Hälsa och välbefinnande
- 5. Jämställdhet
- 11. Hållbara städer
- 12. Hållbar konsumtion och produktion
- 13. Bekämpa klimatförändringen



Av dessa så har vi valt ut nr 11, Hållbara städer och samhällen som ett extra fokusområde. I den omställningen ser vi även klimatfrågan, mål 13, som en oerhört viktig fråga.



Hållbarhet på agendan i FN

Under hösten blev KPA Pensions vd Britta Burreau inbjuden att representera hela Folksamgruppen vid FN:s initiativ Global Compact i New York. På dagordningen stod de globala målen för hållbar utveckling. KPA Pension fick tillfälle att framföra behovet av prioriteringar. Bland de sjuutton globala målen är klimatet bara ett. Om vi inte når det målet, då blir det svårt att nå de övriga sexton. Därför måste vi våga utmana oss själva. Sätta hållbarhetsmål och genomföra ambitiösa åtgärdsplaner samt följa upp och utvärdera dessa.

FN:s Global Compact bildades 1999 och har över 12 500 medlemmar runt om i världen. Syftet är att få företag att ta ansvar för FN:s tio principer inom områdena mänskliga rättigheter, arbetsrätt, miljö och korruption.

Styrning av hållbarhet

För att säkra hållbarhetsarbetet ur ett långsiktigt och strategiskt perspektiv har KPA Pension påbörjat en översyn av sitt hållbarhetsarbete. Det har gjorts i nära dialog med intressenter. (Se tidigare sammanfattning av intressenternas synpunkter). Underlaget presenterades och diskuterades i styrelserna. Arbetet resulterade i en affärsplan med fokus på fortsatt dialog med ledande kommuner, landsting och regioner i viktiga hållbarhetsfrågor. I affärsplanen konstaterar vi att kommunsektorn står inför omfattande finansieringsbehov vad gäller infrastruktur och bostäder. Här har KPA Pension som investerare möjlighet att bidra till en hållbar omställning. I affärsplanen ligger ett ökat fokus på gröna obligationer som utges av kommuner och landsting. Affärsplanen innehåller även ett initiativ om att under 2018 fokusera på pensionsinformation till gruppen nyanlända och personer på väg ut på den svenska arbetsmarknaden.

KPA Pensions strävan mot en hållbar värld ska präglas av goda affärer. Vi ska vara ledande i omställningen mot hållbarhet därför att vi vill, vi kan och vi måste.

KPA Pensions vd och hållbarhetschef samarbetar med Folksam i en hållbarhetskommitté. Kommittén säkrar strategiskt perspektiv på Folksamgruppens hållbarhetsarbete och förbereder eventuella frågor inför beslut i företagsledningen.

För att kunna styra vår verksamhet kring de hållbarhetsaspekter som vi har identifierat som viktiga har vi en hållbarhetspolicy, miljöriktlinjer och ett ISO 14001-certifierat miljöledningssystem. Miljöriktlinjerna är det interna styrande policydokumentet för miljöledningssystemet. Genom detta tillämpar vi försiktighetsprincipen.

Vi rapporterar vårt ekonomiska resultat i årsredovisningar och delårsrapporter. I bolagsstyrningsrapporten beskrivs vår styrning och styrelsens övergripande arbete. Bolagsstyrningsrapporten ligger i årsredovisningen som finns på kpa.se.

KPA Pension är anslutet till ett antal samarbetsorganisationer vilket innebär att vi strävar efter att följa de riktlinjer och värderingar som dessa organisationer har när vi placerar kundernas pengar. Vi är anslutna till Global Compact, Principles for Responsible Investments (PRI), Transparency International Sverige, Carbon Disclosure Project, Diversity Charter samt Sweden Green Building Council.

Stora möjligheter att påverka för en hållbar framtid

Med över 170 miljarder kronor i förvaltad kapital har KPA Pension stora möjligheter, och ett ansvar, att påverka positivt för en hållbar framtid.

Vår styrelse har fattat beslut om att kapitalförvaltningsverksamheten på ett strukturerat sätt ska ta detta ansvar. Det görs huvudsakligen genom att vi agerar ansvarsfullt inom samtliga tillgångsslag, både vad gäller investeringar och ägande. Det handlar om allt ifrån att styra investeringar mot mer miljöanpassade tillgångar (såsom gröna obligationer), att påverka investeringarna mot en mer hållbar verksamhet till att avyttra innehav som direkt motverkar denna målsättning. Till exempel genom att sälja bolag vars intäkter är för tydligt kopplade till fossila bränslen. KPA Pensions egen verksamhet ska hålla samma höga standard utifrån ett hållbarhetsperspektiv. KPA Pension har hållbarhetsmål i affärsverksamheten som en del i Folksamgruppen och sedan 1998 mål enligt ISO 14001.

Etiska regler för oss och våra leverantörer

Vår inköpsverksamhet har styrande krav på att inköp ska ske från leverantörer som lever upp till hållbarhetsaspekter som miljö och mänskliga rättigheter och att de är anslutna till kollektivavtal.

Vår uppförandekod för leverantörer är gemensam med Folksams och grundar sig på hållbarhetspolicyn och internationella erkända konventioner avseende mänskliga rättigheter, arbetsmiljö och arbetsrätt samt internationella miljö- och antikorrupsionsförordningar. Efterlevnad av koden kontrolleras genom leverantörsutvärdering. Leverantörerna får information om uppförandekod i samband med att avtal skickas för underskrift. Våra leverantörer består främst av serviceföretag inom Sverige samt inköp av förbrukningsmaterial etc.

Under året har ett förbättringsarbete genomförts kring Folksam med dotterbolags leverantörer till kontorsverksamheten. 243 leverantörer har svarat på fem frågor om grundläggande krav för att vara en "godkänd leverantör". Kraven är att leverantören innehar F-skattsedel och ansvarsförsäkring, betalar moms, har kollektivavtal och att leverantören godkänner Folksams uppförandekod. Därmed ingår miljökrav nu i princip i samtliga leverantörsrelationer.

Se nedan sammanställning från enkäten

- Antal utskickade förfrågningar: 243
- Varav godkända leverantörer: 115
- Antal leverantörer med undantag där hantering pågår: 77
- Antal saknade svar: 51

Ett par företag anger att de inte godkänner Folksams uppförandekod, exempelvis IBM och SAP. Anledningen är att de som stora företag har egna gedigna uppförandekoder och därför väljer att inte signera andras.

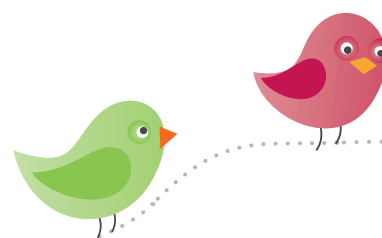
74 leverantörer har angett att de inte signerat kollektivavtal. De allra flesta är företag som levererar konsulttjänster eller verkar i IT-branschen.

Att leverantörer inte har kollektivavtal är bekymmersamt eftersom det inte passar ihop med Folksams grundläggande idé om kollektiv styrka. Samtal har förts med flera av leverantörerna där vi påtalat problemet. För leverantörer med en avvikelse krävs ett internt godkännande från respektive enhetschef. Under 2018 kommer arbetet gå vidare med att översiktligt klassificera leverantörer för att sedan hitta arbetssätt gällande krav, uppföljning och risker mot respektive grupp.

Våra medarbetare får regelbundet utbildning i vilka gåvor och förmåner man får lov att ta emot både ur ett mut- och bestickningsperspektiv och ur skatteperspektiv. Foldern "Etiska regler" delas ut till anställda och finns även att hämta på intranätet. Foldern är en del av verksamhetens interna regelverk som, i tillämpliga delar, omfattar såväl styrelseledamöter som anställda. Våra chefer uppmanas att kontinuerligt diskutera dessa frågor med sina medarbetare. De etiska reglerna ingår var tredje år i den regelverksutbildning som medarbetare årligen tar del av. På den grundläggande chefsutbildningen får dessutom nya chefer utbildning i de etiska reglerna för exempelvis gåvor, konferensresor och deltagande på event. De ska i sin tur kunna vägleda sina medarbetare i etiska överväganden. Under 2017 infördes en extern vis-selblåsarfunktion som ger de anställda möjlighet att anonymt rapportera oegentligheter. Den ingår i KPA Pensions incidentrapportering som är gjord för att fånga oönskade händelser.

I kapitalförvaltning och vid inköp finns tydliga ställningstaganden kring anti-korruption och arbetssätt för att minimera riskerna för att det sker.

Under året har vi inte drabbats av böter eller andra sanktioner för brott mot gällande lagar och bestämmelser. Vi har heller inga anmälda eller bekräftade fall av korruption.



KPA Pension ställer sig bakom internationellt klimatupprop

Under hösten 2017 fattade KPA Pension beslut om att ansluta sig till finansvärldens internationella klimatupprop Task Force on Climate-related Financial Disclosures, TCFD. TCFD är ett ramverk för hållbarhetsrapportering och ska mildra finanssektorns klimatpåverkan.

TCFD har utvecklat ett ramverk på fyra huvudsakliga områden: ägarstyrning, strategi, riskhantering och relevanta mätvärden, vilka syftar till ett mer informerat beslutsfattande, bättre kapitaltilldelning samt jämförbarhet då det gäller data och information. Ramverket ska stödja företagens strävan efter att ge kvalitativ hållbarhetsinformation till finanssektorns intressenter, samt till tillsynsmyndigheterna. TCFD grundades i december 2015 av det internationella organet Financial Stability Board, FSB.

Kommande regelverksförändringar

Inom regelverksområdet pågår ett antal större förändringar vilka kommer att påverka vår verksamhet.

Den första augusti 2017 trädde den nya lagen (2017:630) om åtgärder mot penningtvätt och finansiering av terrorism (penningtvättslagen) med tillhörande föreskrifter från Finansinspektionen (FFFS 2017:11) i kraft. Lagen syftar till att förhindra att företag utnyttjas för penningtvätt och terrorismfinansiering. Reglerna innebär förändringar för livförsäkringsföretag. Ändringarna innebär att åtgärder måste vidtas på områden som är förknippade med en relativt låg risk för penningtvätt, till exempel tjänstepensioner.

Gällande försäkringsdistributionsdirektivet (IDD) har regeringen kommit med sitt förslag kring hur det ska implementeras i Sverige. Regelverket innehåller bland annat regler om ersättningsmodeller, skärpta krav på utbildning, transparens och information till kund. IDD börjar gälla den första juli 2018. KPA Pension har sedan en tid tillbaka arbetat med direktivet för att anpassa verksamheten till det nya regelverket.

Ett annat regelverk som börjar tillämpas från och med maj 2018 är den nya dataskyddsförordningen, General Data Protection Regulation (GDPR) som ersätter Personuppgiftslagen (PUL). Den innebär en skärpning av hur organisationer inom EU får behandla personuppgifter. Syftet är att stärka och skapa ett mer enhetligt dataskydd för personer inom EU. KPA Pension arbetar intensivt med att anpassa verksamheten till det nya regelverket.

Det pågår även ett arbete med att förbereda verksamheten för kommande tjänstepensionsreglering som träder i kraft första januari 2019. KPA Pension har startat upp ett program med syfte att följa och analysera utifrån våra intressen. Regeringen kom med ett inriktningsbeslut i oktober 2016 och ny tjänstepensionsreglering var ursprungligen tänkt att remitteras under hösten 2017 men har flyttats fram till februari 2018. Den nya lagen kommer att utgöra ett alternativt regelverk till Solvens II för drivande av tjänstepensionsverksamhet.

Väsentligt område: Ekonomisk styrka



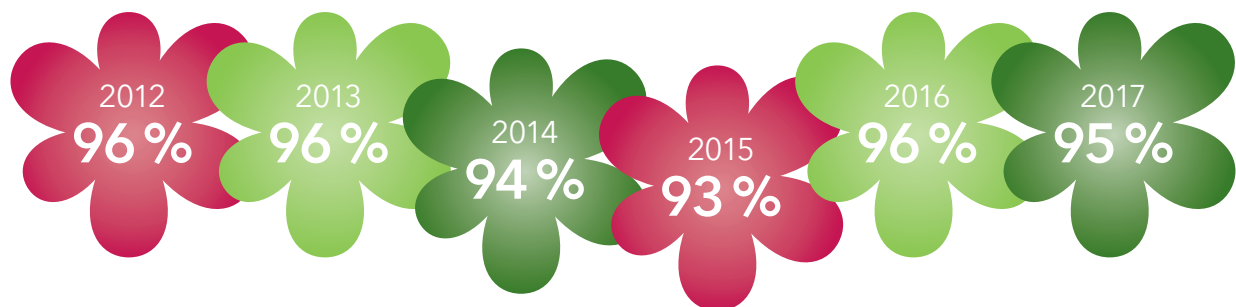
KPA Pension hjälper merparten av Sveriges kommuner och landsting med pensionslösningar. Vår ekonomiska styrka skapar förutsättningar att ge våra kunder bra avkastning på sitt pensionssparande. Men ställer också krav på oss att göra bra saker och att jobba hårdare för en hållbar värld.

Nöjda kunder

Vi har cirka 2 000 arbetsgivarkunder hos oss. Vårt mål är att de ska vara nöjda. Därför gör vi varje år kundnöjdhetsmätningar. År 2017 ligger vårt index mot arbetsgivare inom kommuner och landsting på 95 procent, en liten sänkning från 96 procent för 2016. Undersökningen genomförs med telefonintervjuer. 2017 kontaktades 918 antal kunder varav vi fick 421

svar, vilket ger en svarsfrekvens på 46 procent. Mätningarna är ett betydelsefullt inslag i vårt ständiga förbättringsarbete.

För individkunderna är vår kundnöjdhet 63 procent. Vi genomför 250 telefonintervjuer varje kvartal det vill säga 1 000 intervjuer per år, baserade på ett urval om 1 400 personer i åldern 21–64.



Helhetsomdöme kundnöjdhet - arbetsgivare i kommuner och landsting. Siffran visar hur många procent som har gett betygen 4-5 på en femgradig skala.

Indirekt ekonomisk påverkan

Fördelning av ekonomiskt värdeskapande

Ekonomiskt värde genererat, Mkr	2017	2016
Intäkter *	20 416	21 341
Ekonomiskt värde fördelat		
Rörelsekostnader **	-10 881	-13 726
Löner och ersättningar	-112	-107
Betalningar till kapitalförsörjningar	-1 890	-1 808
Betalningar till staten	-135	-117
Ekonomiskt värde behållet	7 398	5 584

* Posten omfattar även orealiserade vinster och förluster

** Posten omfattar även förändringar i försäkringstekniska avsättningar

Förändringen i posten Intäkter beror främst på en positiv värdeförändring av placeringstillgångarna. Förändringen i posten Rörelsekostnader beror främst på ökade livförsäkringsavsättningar. Förändringen i posten Betalningar till staten beror på minskad avkastningsskatt på grund av sjunkande statslåneränta (SLR).

Sänkta avgifter 2018 ger kommun- och landstingsanställda högre tjänstepension

Från årsskiftet 2017/2018 sänker vi avgifterna för våra kommun- och landstingsanställda (avtalsområdena AKAP-KL och KAP-KL) med drygt 25 procent. Sänkningen omfattar ca 1,7 miljoner anställda och kan ge upp mot 10 000 kronor mer i pension i totalt pensionskapital.

Anledningen till avgiftssänkningen är att KPA Pensions förvaltade kapital växer samtidigt som administration och förvaltning blivit mera kostnadseffektiv.

KPA Livförsäkring delar ut 200 miljoner till befintliga arbetsgivarkunder

Under 2017 beslutade KPA Livförsäkrings styrelse att dela ut närmare 200 miljoner kronor i form av premierabatt från den så kallade fonden för tilldelad återbäring (FTÅ). Detta till förmån för närmare 2 000 befintliga arbetsgivarkunder och 1,2 miljoner anställda inom kommuner, landsting samt Svenska kyrkan som i och med detta får stora delar av utgiften för 2018

års tjänstegrupplivförsäkring, TGL-KL, finansierad på detta sätt.

För de berörda arbetsgivarna innebär detta en sänkt utgift på närmare sjuttio procent av 2018 års TGL-KL premie.

Finansiell påverkan

På KPA Pension ser vi klimatförändringarna som ett hot mot visionen att våra kunder ska kunna leva i en trygg och hållbar värld.

Därför har vi sedan många år ett aktivt engagemang för klimatet genom att förutom UN Principles for Responsible Investments (PRI) även vara undertecknare av Global Compact, Montreal Carbon Pledge (MCP) och Carbon Disclosure Project (CDP). För att världen ska kunna leva upp till det klimatavtal som träffades i Paris behöver ambitionen höjas ytterligare.

Därför beslöt KPA Pension under 2015 att sälja bolag vars intäkter till mer än 50 procent kommer från kolbaserad verksamhet. Under 2016 beslutade vi att sänka den gränsen till 30 procent. Klimathotet kan också bidra till nya möjligheter till investeringar så som gröna obligationer, där pengarna öronmärks till hållbara projekt som syftar både till miljönytta och avkastning. Möjligheten finns också i den generella omställningen i alla delar i samhället, där satsningar på ny grön teknik ger nya möjligheter till tillväxt. Vi ser också möjligheter i fastighetsbranschen där vårt ägande kan påverka samhället mot en hållbar och klimatneutral utveckling.

Vi hjälper också kommuner och landsting med rådgivning och analys kring en hållbar kapitalförvaltning genom vår konsulttjänst "Hållbar kapitalplaceringpolicy".



Väsentligt område: Ansvarsfull kapitalförvaltning

Som en stor institutionell ägare arbetar vi med att påverka både de företagen vi har ägarandelar i och branschen som helhet att agera mer hållbart.

Vi blir starkare tillsammans

KPA Pension ägs till 60 procent av Folksam och till 40 procent av Sveriges kommuner och landsting. Vi samverkar med övriga Folksam-bolag inom bland annat distribution och administration samt arbetet med ansvarsfull kapitalförvaltning. De gemensamma funktionerna utgör samtidigt en del av vår hållbarhetsorganisation, som koordineras av hållbarhetschefen inom Koncernstaben. Fördelarna med gemensamma funktioner och hållbarhetsaktiviteter är många. Förutom att vi jobbar mer effektivt blir våra möjligheter att påverka och verka för en mer hållbar utveckling starkare, vilket i slutändan kunderna vinner på.

Påverkansarbete för en hållbar finansbransch

Under 2017 deltog KPA Pension i ett flertal seminarier, möten och dialoger med fokus på att sätta standard och arbetssätt för finansbranschens hållbarhetsarbete. Se nedan ett utdrag av KPA Pension engagemang:

Ansvarsfullt ägande anordnade i februari 2017 ett frukostmöte om hur hållbarhetsmål kan kopplas till rörliga ersättningar.

KPA Pension deltog i Global Compact möte i samband med FN:s generalförsamlingsvecka. Totalt var det cirka 1 000 globala ledare från över 70 länder som träffades i olika konstellationer. KPA Pensions satsning på gröna obligationer uppmärksammades i samband med detta.

KPA Pension deltar i arbetet kring rapportering av FN:s hållbarhetsmål som organiseras av Global Compact och Global Reporting initiative. Bland annat har en handledning tagits fram för företag med sikte på hållbarhetsmålen samt en analys över hur företag ska kunna mäta sitt arbete med dessa.

En grupp ledande aktörer i det globala investerings-samhället samlades i maj 2017 för att diskutera FN:s utvecklingsmål. Folksam med dotterbolag, Alecta och SIDA arrangerade denna konferens tillsammans med PRI (FN:s principer för ansvarsfulla investeringar), GRI och Global Compact. Syftet med mötet var att stimulera diskussionen inom finansbranschen kring vilka krav investerare ska ställa på investeringarna för att uppnå de globala målen. Vid konferensen antogs den så kallade Stockholmsdeklarationen till stöd för hållbarhetsmålen.

Ansvarsfull kapitalförvaltning

Målet för Ansvarsfull kapitalförvaltning är att, utöver att ha en konkurrenskraftig avkastning, vara och uppfattas som en ledande aktör. Den avkastning KPA Pensions kunder erhåller ska vara mer än rent ekonomisk. För att nå målet behöver KPA Pension och finansbranschen utvecklade arbetssätt att integrera hållbarhet i kapitalförvaltningens verksamhet. KPA Pensions noterade innehav lyder under etiska placeringskriterier sedan 1998. Sedan januari 2017 omfattas samtliga tillgångsslag av dessa kriterier. Vårt förvaldade kapital delas upp i aktier, räntebärande papper, spe-

cialplaceringar och fastigheter. Fastigheter lyder under samma placeringskriterier som övriga investeringar, men redovisas i ett annat avsnitt eftersom verksamheten delvis avviker från annat förvaltad kapital.

KPA Pensions kapitalförvaltning utgörs av tre delar

- Ansvarsfull riskstyrning (till exempel aktsamhetsprincipen och aktiv allokering)
- Ansvarsfulla placeringar (hållbara placeringskriterier och placeringsstrategier)
- Ansvarsfullt ägande (till exempel bolagsdialoger och röstande på bolagsstämmor)

Under 2017 beslutades att alla tillgångsslag ska omfattas av samma kriterier. Fokus för året har därmed varit att arbeta med integrationen av hållbarhet i kapitalförvaltning. Frågor kring klimat och miljöbelastning samt incitamentsstyrning mot hållbarhet har varit extra viktiga i påverkansarbetet och investeringsvalen.

Ansvarsfull riskstyrning

Risktagandet i investeringsverksamheten handlar om balans mellan trygghet och möjlighet till avkastning. Å ena sidan bedriver KPA Pension tillståndspliktig verksamhet och omfattas av regulatoriska kapitalkrav, vilket minskar utrymmet för risktagande. Å andra sidan har vi i vissa försäkringsprodukter gett kunderna garantier på sitt sparande och har även i övrigt för-

väntningar på oss att skapa högsta möjliga avkastning. För KPA Pension är finansiell stabilitet grunden för vårt risktagande. Det ger ekonomiskt handlingsutrymme och gör det möjligt för oss att både på kort sikt ha nöjda kunder och att över tid kunna leva upp till vår vision om trygga kunder i en hållbar värld. Huvudregeln är att vi ser risktagande utifrån ett långsiktigt perspektiv och att det sker inom områden där vi har stort kunnande.

För att uppnå god riskspridning fördelar vi innehaven på ett flertal tillgångsslag och marknader. Vi följer löpande upp portföljens totala risknivå. KPA Pensions uppgift är att säkerställa att risknivån, även vid mycket negativ utveckling av finans- och försäkringsmarknaderna, inte är högre än de lagstadgade kraven. KPA Pensions styrelse fastställer varje år en placeringspolicy. Där anges hur tillgångarna ska fördelas mellan de olika tillgångsslagen.

KPA Pensionsförsäkrings förvaltrade kapital december 2017

Svenska aktier	13%
Utländska aktier	23%
Specialplaceringar	3%
Fastigheter	7%
Räntebärande	54%

Ansvarsfulla investeringar

KPA Pension är en långsiktig ägare och långgivare vilket gör att valet kring vad vi investerar i ska göras med



Miljö



Antikorruption



Mänskliga rättigheter



Kol >30%



Tobak



Spel



Vapen



Alkohol

eftertanke. Vi arbetar dels med generella uteslutande kriterier och dels med mer specifika kriterier.

Vi påverkar företagen som vi investerar i att ta ansvar för miljö och mänskliga rättigheter och att arbeta mot korruption. Alla våra investeringar granskas gällande mänskliga rättigheter och hela vår verksamhet, inklusive våra innehav, granskas dessutom utifrån korruption. Vi utesluter verksamhet som inte stödjer vår vision om att människor ska känna sig trygga i en hållbar värld, och vi har valt att inte investera i bolag som är aktiva inom vissa verksamheter som skadar människor och påverkar hälsan negativt. Därför utesluter vi företag som producerar vapen, alkohol, tobak eller spel, och som inte är förenliga med vår vision om att människor ska känna sig trygga i en hållbar värld.

KPA Pensions investeringskriterier	
Kriterium	KPA Pension
Miljö och klimat	●
Mänskliga rättigheter	●
Korruption	●
Tobak	●
Illegala vapen	●
Alla vapen	●
Alkohol	●
Spel	●
Kolkraft	●*
Kärnkraft	

● Påverkande kriterier

● Uteslutande kriterier

* Utesluter bolag med minst 30 procent av omsättningen från kol

Vi investerar i allt högre utsträckning kapital så att det bidrar till en hållbar utveckling. Våra investeringar i gröna obligationer är ett tydligt exempel på detta.

2017 infördes ett nytt klimat- och miljökriterium som både är uteslutande och påverkande. Det beslutet påverkar i första hand aktieinnehavet.

Aktieportföljen

KPA Pension har en väldiversifierad aktieportfölj med syfte att skapa en bred exponering mot den svenska och de globala aktiemarknaderna. Aktieexponeringen delas upp i svenska aktier, utländska utvecklade marknader samt tillväxtmarknader. Av aktieexponeringen utgörs ca 40 procent av svenska aktier. Den underliggande svenska och utländska aktieportföljen förvaltas av Swedbank Robur på uppdrag av KPA Pension och har fokus på en indexnära förvaltning.

Utöver det använder KPA Pension derivatinstrument för att effektivisera förvaltningen, styra risken samt skraddarsy den riskprofil som önskas.

Swedbank Robur utför etisk screening av alla investeringar och KPA Pension anlitar även fristående konsultfirmor för olika analystjänster. Analyserna bearbetas därefter av avdelningen för Ansvarsfullt ägande och säkerställer att placeringskriterierna följs och ligger till grund för vilka bolag KPA Pension väljer att föra en djupare dialog med.

KPA Pensions arbete med att påverka företag i hållbarhetsfrågor är dels inriktat på att minska de risker som är förknippade med miljöbrott, brott mot mänskliga rättigheter och korruption, dels på att få fler att se och utnyttja affärspotentialen i ansvarsfullt företagande.

Beslutet som ursprungligen fattades 2017 att utesluta bolag med en betydande andel av sin omsättning från kol ur aktieportföljer, visade sig vara svårt att genomföra. Det beror på att energisektorn består av en lång kedja där bolag kan vara verksamma inom olika delar, allt från att leta efter olja till att distribuera el till hushåll. Vissa bolag som har egen utvinning eller eldning av kol redovisar inte hur stor del av verksamheten den utgör. Att få företagen att förbättra sin rapportering är en del av det påverkansarbete som KPA Pension gör.

I arbetet med det nya klimat- och miljökriteriet ingick att identifiera de sektorer med störst miljöpåverkan, vilket blev 27 sektorer. Ett strategiskt val var att i nästa steg fokusera på utländskt innehav för att minska det innehav där KPA Pension har mindre möjlighet att påverka. Ur sektorerna med störst miljöpåverkan granskade vi tillsammans med vår leverantör MSCI ESG Research 282 utländska bolag. Efter genomgången beslutade Bolagskommittén att behålla de bolag med bäst miljöbetyg och att utesluta de 42 med lägst miljöbetyg. KPA Pension hade inför beslutet innehav i 24 bolag.

Koldioxidmätning av aktieportföljen

KPA Pension är medlemmar i Montreal Carbon Pledge sedan 2015. Det innebär att vi förbinder oss att mäta och redovisa aktieportföljens koldioxidavtryck. Avtrycket redovisas enligt en överenskommelse inom Svensk Försäkring i form av koldioxidavtryck i förhållande till portföljföretagens intäkter.

Enligt detta mått uppgick KPA Pensions koldioxid-

avtryck baserat på portföljens sammansättning vid utgången av 2017 till 17,4 (15,9) ton per omsatt miljon kronor. Motsvarande siffra för MSCI World var 25,9 (24,4). Detta innebär att koldioxidavtrycket ser ut att ha ökat mellan 2016 och 2017, men det är ingen faktisk ökning utan går att härröra till valutakursförändringar. I dollar var KPA Pensions koldioxidavtryck 2017 142,7 ton per omsatt miljon USD jämfört med 144,7 ton för 2016.

Portfölj	Omsättning ton CO ₂ per			
	mkr	mUSD	mkr	mUSD
	2017		2016	
KPA Pension	17,4	142,7	15,9	144,7
MSCI World	25,9	212,2	24,4	221,7

Tabelltext: Data från MSCI ESG Research Inc.

Det låga koldioxidavtrycket jämfört med jämförelseindex MSCI World beror på att KPA Pension, i enlighet med de etiska investeringskriterierna, avstått från att investera i vissa bolag med stora koldioxidutsläpp och kolberoende bolag.

Mätning av koldioxidavtrycket är förknippat med en hel del svårigheter. Valutakurspåverkan är en av dem. Det finns ingen gemensam branschstandard för mätningar, och det är också svårt att fånga den direkta kopplingen till positiv påverkan på klimatet. De data som finns avser bara utsläpp genererade av bolagens verksamhet och produktion, medan relevanta data på utsläpp som genereras av bolagens produkter saknas. Därmed går en viktig dimension förlorad. Dessutom är det fortfarande många företag som inte alls rapporterar sina koldioxidavtryck. För dessa används uppskattade siffror, baserade på bransch, produktmix etc. Ytterligare ett problem är att data är bakåtblickande och sammanställs med eftersläpning. Arbetet med att sänka koldioxidutsläpp måste vara framåtblickande och detta fångas inte i dessa data.

Internationellt arbete pågår för att harmonisera bolagens rapportering, vilket skulle underlätta för KPA Pension och andra investerare att mäta koldioxidavtrycket i portföljerna på ett mer rättvisande sätt.

Räntebärande papper

Räntebärande tillgångar utgör basen i våra totala tillgångsportföljer och kännetecknas av mycket hög kvalitet (låg risk) och därför även av låg förväntad avkastning. Merparten av ränteportföljen består av svenska stats- och bostadsobligationer.

Under 2016 fattade vi beslut om att börja investera i gröna obligationer, i första hand emitterade av kommuner och landsting. Gröna obligationer är räntebärande värdepapper där upplånade medel används till miljö- och klimatrelaterade investeringsprojekt. Det kan röra sig om projekt för vattenrening, förnyelsebar energi eller uppförandet av klimatsmarta skolor och sjukhus.

KPA Pension investerade under året 4,2 miljarder kronor i gröna obligationer.

Marknaden för gröna obligationer är relativt ny och det saknas i dagsläget tydliga ramverk för rapportering. KPA Pension har ambitionen att vara med och påverka och förbättra de riktlinjer och standarder som är på gång på området, exempelvis genom dialog med emittenterna. Under 2017 valde KPA Pension som en del av Folksamgruppen att skriva under Green Bond Principles, ett ramverk för gröna obligationer som tagits fram av Världsbanken och stora internationella investerare med syftet att förbättra transparens och rapportering av gröna obligationer. För att KPA Pension ska investera i en grön obligation ställer vi kravet att den följer Green Bond Principles.

Specialplaceringar

Specialplaceringar kompletterar KPA Pensions tillgångsportföljer och motsvarar tre procent av det totala förvaltade kapitalet. Det är investeringar med lång placeringshorisont som ger kunderna exponering mot onoterade tillgångar. Investeringarna görs i huvudsak i fondliknande strukturer och i samarbete med andra aktörer, ibland i reala tillgångar som vår investering i elnätsföretaget Ellevio eller indirekta fastighetsinvesteringar för att komplettera de direkta fastighetsinvesteringarna. Infrastruktur har vi särskilt identifierat som intressant för oss.

Vi prioriterar investeringar som utöver att vara lönsamma, också bidrar till att stärka det investerande bolagets varumärke och strategiska nätverk. Någon-ting som är särskilt utmärkande för specialplaceringar är att innehaven inte enkelt går att sälja, eftersom de inte handlas över någon börs. Det ställer extra stora krav på oss att säkerställa att nya investeringar möter våra högt ställda krav vad gäller hållbarhet.

Sedan 1 januari 2017 omfattas specialplaceringar av samma placeringskriterier som övriga tillgångslag. Under året har vi påbörjat utvecklingen av ett arbetssätt för att hantera existerande och potentiella

innehav. I första hand ser vi att det är inför en investering som vi har möjlighet att påverka och säkerställa att våra investeringskriterier följs. Under året har vi genomfört två nya investeringar där skogsfonden Silvestica var det senaste. Inför vår investering i Silvestica säkerställde vi bland annat att fonden antog en hållbarhetspolicy som ska utvärderas årligen och att skogen ska förvaltas i enlighet med de krav som följer av bland annat FSC.

I de existerande investeringarna har vi under året fokuserat på det största innehavet, Ellevio. Dialogen har fokuserat på hälsa och säkerhet men även på hållbarhetsfrågor i stort.

Ansvarsfullt ägande

Vår möjlighet att påverka en verksamhet beror på hur mycket vi äger av ett bolag, styrkan i KPA Pensions varumärke och möjligheten att samverka med andra ägare. Därför är även KPA Pensions ambition att vårt ägande och vårt påverkansarbete ska vara ett publikt arbete. Ju mer kunskap vi delar med varandra desto mer positiv förändring kan vi driva tillsammans.

En extern bedömning av ett bolag kommer aldrig att vara komplett. Det innebär att även ytterst välskötta företag kan drabbas av eller bli inblandade i negativa händelser. När bolag som vi har ägarandel i är inblandade i negativa händelser ska KPA Pension, som långsiktig och ansvarsfull ägare, agera med utgångspunkt från faktabaserade underlag och genomarbetade analyser. I situationer som vi bedömer som särskilt allvarliga och där våra förutsättningar att påverka bedöms vara små, väljer vi att avyttra innehavet. Det som alltid väger mot att avyttra är att vi efter det inte alls kan bidra till att situationen förbättras. Vi gör därför noggranna avväganden innan beslutet blir att sälja.

Under året har KPA Pension medverkat på 42 stämor, fört en aktiv dialog med 29 företag och medverkat i tre valberedningar.

Påverkan via dialog

Ett led i påverkansarbetet är att träffa våra svenska innehav, vilket vi gör minst vartannat år utöver de bolagsstämmor vi går på. Granskningen av och dialogen med de svenska bolagen har genom åren bidragit till att flera företag strukturerat om och förbättrat sitt miljöarbete eller sitt sätt att arbeta med mänskliga rättigheter.

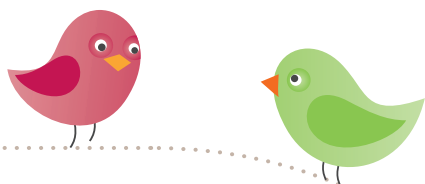
Om KPA Pension får kännedom om att ett svenskt eller utländskt innehav bryter mot något av våra investeringskriterier för miljö, mänskliga rättigheter och korruption, påbörjar vi en dialog med bolaget för att få till en förändring. Under 2017 inleddes flera dialoger med nya bolag på grund av allvarigare incidenter. Vi har bland annat påbörjat dialoger med bolaget Enel på grund av deras inblandning i verksamhet kopplad till Västsahara, ett område som olovligen ockuperas av Marocko. Under 2017 fattades beslut om att utesluta två bolag: Enbridge och Phillips 66. Båda med koppling till rörledningen Dakota Access Pipeline. Efter att ha varit i dialog med bolagen under 2016 utan större framgång, valde vi att lämna.

Påverkan via samarbeten

KPA Pensions påverkan via samarbeten sker genom att vi är en del av Folksamgruppen. KPA Pension har sedan 2008 (som en del av Folksamgruppen) samarbetat med det norska livförsäkringsbolaget KLP och finska pensionsbolaget Ilmarinen, i Nordic Engagement Cooperation (NEC). Under 2017 hälsade vi danska pensionsbolaget PFA välkomna till NEC. Syftet med NEC är att koordinera bolagsstyrningsaktiviteter för miljö, mänskliga rättigheter och antikorruption. Fokus riktas mot företag där överträdelser av internationella riktlinjer och konventioner har konstaterats.

Under 2017 behandlades BHP Billiton, Deutsche Post, Enbridge, ENI, L-brands, Novartis och Vinci. NEC träffade under året bland annat Deutsche Post på plats i Tyskland. Vi har sedan tidigare dialog med företaget om antifackligt beteende. Vid mötet träffade vi ansvariga för medarbetarrelationer, investerarerelationer och hållbarhetsfrågor.

KPA Pensions påverkansarbete rörande barnarbete och levnadsvillkor i kakaoindustrin fortsätter. Under 2017 skrev KPA Pension (som en del i Folksamgruppen) tillsammans med ett flertal investerare under ett brev med rekommendationer till och förväntningar på kakaobolagen.



KPA Pension skrev (som en del i Folksamgruppen) sommaren 2017 under ett brev till 62 globala banker om hur de hanterar och redovisar klimatrelaterade utmaningar och möjligheter. Frågorna i brevet relaterar särskilt till rekommendationerna från Task Force on Climate-related Financial Disclosures (TCFD). Initiativet kom från Boston Common Asset Management och ShareAction. Under 2018 kommer KPA Pension få ta del av bankernas svar och en sammanfattande rapport.

Bolagsstämmor

KPA Pension medverkar vid de svenska bolagsstämmorna där vi har aktieinnehav. Inför stämmorna skickar vi brev till styrelseordföranden för att informera om de frågor vi kommer att ha särskilt fokus på. KPA Pension har under stämmosäsongen 2017 deltagit i 42 årsstämmor. En återkommande fråga från KPA Pension vid bolagsstämmorna var om bolagets rörliga ersättningar är kopplade till de hållbarhetsmål som företagen satt upp. Vi fann en stor olikhet mellan bolagens svar. En sammanfattning av de frågor KPA Pension ställt och de svar som givits från bolagen finns i en rapport på kpa.se.

KPA Pension använder även sitt ägande för att rösta vid utländska bolagsstämmor där vi sett att det funnits förslag som varit angelägna att rösta för eller emot. Under 2017 röstade KPA Pension på 24 utländska stämmor. Exempelvis röstade vi emot bonusförslaget på Shells stämma då bolaget har satt produktionsmål för olja och gas som en del av prestationskraven och i och med det även prognosticerade för högre utsläpp än vad som är förenligt med 2-gradersmålet.

KPA Pension var med och lade ett förslag till Chevrons årsstämma 2017 för en uppdelning av ordförande- och vd-posten. Vi och andra investerare anser att det förhindrar en nödvändig omställning mot den utveckling som krävs för att uppfylla Parisavtalets mål. Vårt förslag stöddes i år av 39 procent av rösterna vid stämman.

Valberedningar för styrelser

Under 2017 har KPA Pension (som en del i Folksamgruppen) ingått i tre valberedningar: Precise Biometrics, Getinge och Swedbank. I samtliga av dessa bolag har valberedningen gjort en utvärdering av styrelsens arbete. Valberedningen använder utvärderingen för att bedöma behovet av ny kompetens till styrelsen och ge andra förslag på ändrat styrelsearbete. En slutsats är att branschkompetens och erfarenhet är viktigt när man bedömer kandidater och det är också viktigt att försöka öka mångfalden när det gäller kön och bakgrund.

Grupptalan

2017 fick KPA Pension in två miljoner kronor i ersättning. Till stor del beror det på att en grupptalan som pågått i 14 år har avgjorts. År 2002 anklagades Household International och tre av dess toppchefer för att ha ljugit om bolagets utlåningsrutiner, finansiella redovisning och kreditkvalitet. Household tvingades revidera sina siffror nio år bakåt i tiden med följden att intäkterna skrevs ned med 386 miljoner dollar. Efter många turer nåddes i fjol en förlikning. Totalt omfattar förlikningen över 1,5 miljarder dollar, som betalas av HSBC som köpte Household 2003.





Gröna obligationer dubbelt bra: avkastning och miljönytta

På senare tid har det vuxit fram en ny möjlighet att göra hållbara investeringar: Gröna obligationer. Det betyder att vi kan investera våra kunders pengar med låg risk samtidigt som de bidrar med resurser till omställningen till ett hållbart samhälle.

Text: Kerstin Danasten

Södertälje sjukhus behövde både rustas och byggas till. Men hur skulle det finansieras? KPA Pensions satsning på gröna obligationer blev en viktig del av lösningen.

När Charlotta Brask, hållbarhetschef för Stockholms läns landsting, pratar om landstingets hållbarhetsarbete så återkommer hon hela tiden till en sak: vikten av helhetsperspektiv.

– Alla landstingets uppdrag bidrar till ett hållbart samhälle. Om vi minskar vår klimatpåverkan så gör det skillnad både lokalt och globalt. Vi utgår alltid från vår egen miljöpåverkan och genomför åtgärder där de gör mest nytta, säger Charlotta Brask.

Helhetsperspektivet har i allra högsta grad präglat ett av landstingets större projekt just nu: Om- och tillbyggnaden av Södertälje sjukhus, som när det står klart kommer att vara ett av Sveriges modernaste. Det blir en avsevärd förbättring för invånarna i regionen,

som får effektivare vårdkedjor med kortare värdköer som följd. Det blir också hållbart och klimatsmart – bara miljögodkända produkter byggs in och nybyggnationerna ska klara framtida energi- och miljökrav, långt utöver vad som krävs idag.

Men det kostar förstås pengar att bygga. Där kommer gröna obligationer in i bilden. En grön obligation är ett slags lån som öronmärks för särskilda miljöprojekt. Poängen är att den som lånar ut pengar vet att de går till projekt som gör miljönytta – utan att avkastningen blir sämre. Stockholms läns landsting, som har många möjligheter till gröna projekt inom både kollektivtrafik och vård, såg tidigt fördelarna. Och blev i maj 2014 första landsting i Sverige att satsa på en grön obligation, och sedan dess har det blivit tre till. Totalt har landstinget satt 6,4 gröna miljarder i arbete.



Illustration: White Tengbom Team

– *Landstingets gröna obligationer kopplar ihop finansiering med våra mål och ambitioner inom miljöarbete. Intresset är mycket stort vilket är väldigt glädjande. Vi får dessutom möjlighet att berätta mer om vad vi gör för miljön och det känns viktigt, säger Charlotta Brask.*

KPA Pension har investerat i flera projekt hos Stockholms läns landsting, till exempel Nya Karolinska och utbyggnaden av tunnelbanesystemet. Det betyder att parterna vid det här laget hunnit lära känna varandra väl. Det är väldigt positivt, tycker Charlotta Brask.

– *Vanliga obligationer kan säljas vidare, men att investera i en grön obligation blir en annan sak. Det blir en annorlunda relation med investerarna och hög transparens med till exempel studiebesök på plats.*

Hon ser också möjligheter att gröna obligationer driver positiv förändring också på övriga finansmarknaden.

– *Det kan bli ringar på vattnet. Om den gröna obligationsmarknaden fortsätter att öka så kan det ju i sin tur sätta förändringspress på andra finansmarknadsaktörer, som fortfarande investerar "brunt", till exempel i fossila energikällor.*

Att miljöarbetet engagerar, inspirerar och skapar stolthet inom landstinget märker hon också.

– *Folk kommer ofta fram efter att jag varit ute och pratat om gröna obligationer och säger "Wow, gör vi på landstinget det här? Det är ju jättespännande!".*

Så här jobbar KPA Pension med gröna obligationer

Gröna obligationer är räntebärande värdepapper, precis som vanliga obligationer. Skillnaden är att en grön obligation är öronmärkt för finansiering av klimat- och miljöförbättrande projekt.

För KPA Pension är det ett sätt att värna om trygga och etiska pensioner för sina kunder. Kunderna får långsiktigt god avkastning på sina sparpengar, samtidigt som pengarna blir ett aktivt bidrag till samhällets gröna omställning och ger kunderna nytta av framtida pensionspengar redan idag.

Som investerare kräver KPA Pension hög transparens med noggrann information och dialog med låntagaren. KPA Pension kräver också att obligationen lever upp till standarden Green Bond Principles som anger att pengarna ska användas för att finansiera klimatsmarta och ekologiskt hållbara lösningar, till exempel inom energi, transport eller utsläppsminskning.



Fastigheter betyder långsiktigt trygga investeringar

Att agera ansvarsfullt som investerare och ägare är en av våra hjärtefrågor. KPA Pension har en uttalad strategi att fortsätta växa inom tillgångsslaget fastigheter.

Fastigheter är en långsiktigt trygg investering som ger värdeökning över tid. Det bidrar till att bygga vår ekonomiska styrka och att ge en stabil avkastning till våra pensionssparare. I kraft av vårt ägande i tillgångar som fastigheter, kan vi påverka samhället mot en hållbar och klimatneutral utveckling. Investeringar i fastigheter är också ett viktigt sätt att jobba mot vårt prioriterade mål i Agenda 2030: Hållbara städer. Detta gör vi genom att återinvestera våra kunders pengar i den gröna utvecklingen av svenska kommuner.

Under 2017 har vi ökat fastighetsinvesteringarna med cirka två miljarder kronor. Vid årsskiftet 2017/2018 uppgick det totala värdet på våra fastigheter till cirka 10,7 miljarder kronor.

Vårt fastighetsbestånd omfattar 65 fastigheter med cirka 2 400 bostadslägenheter och cirka 92 000 kvm kommersiella lokaler.

Exempel på fastighetsinvesteringar under året är bland annat förvärvet av åtta bostadsfastigheter med 668 hyreslägenheter i Helsingborg för 1 074 miljoner kronor. Vi har också köpt kontorsfastigheten Duvan 6, även kallad Copper Building, i centrala Stockholm. Fastigheten är en kontorsfastighet som ligger alldeles intill Centralstationen. Fastigheten är klassad enligt miljöcertifieringssystemet BREEAM In-Use. Ambitionen är att fortsätta utöka fastighetsportföljen under kommande år.

Under 2017 har vi haft tre fokusområden

Energi och klimat

Vår energianvändning omfattar uppvärmning, tappvarmvatten, fastighetsel och kyla. Vi analyserar löpande energianvändningen i hela fastighetsbeståndet och arbetar kontinuerligt för att förbättra energiprestandan. Utfall för KPA Pension 2017: 118,5 kWh/kvm.

Miljöcertifieringar

Under 2017 har vi haft en hög ambition att miljöcertifiera våra fastigheter och har inlett ett stort antal certifieringsprocesser.

Gröna hyresavtal

Målet är att så många som möjligt av alla ny- och omförhandlade kommersiella hyresavtal ska vara gröna.

Inom dessa tre områden har vi arbetat aktivt tillsammans med vår förvaltningspartner Newsec för att höja kunskapsnivån och initiera nya, mer hållbara arbetssätt och rutiner.

All inköpt el till fastigheterna är märkt med Naturskyddsföreningens Bra Miljöval. Grundkravet för Bra Miljöval är att all el ska vara förnybar, men miljömärkningen ställer även hårda krav på den förnybara elproduktionen. KPA Pension klimatkompenserar hela verksamheten genom Vi-skogen och det gäller även de direktägda fastigheterna.





Väsentligt område: Attraktiv arbetsplats



I KPA Pension arbetar vi för en hållbar framtid genom att ta ansvar för mänskliga och miljö. Det är självklart att det även gäller våra egna medarbetare och KPA Pension som arbetsplats. Att vi är en bra arbetsgivare och har nöjda och friska medarbetare är avgörande för att vi ska lyckas i vårt uppdrag att skapa nöjda och trygga kunder. Friska medarbetare kan också kopplas till Agenda 2030, mål nummer tre: Hälsa.

Personal

KPA Pension har cirka 100 medarbetare och majoriteten arbetar på huvudkontoret i Stockholm.

Samtliga anställda inom KPA Pension – utom vd – omfattas av kollektivavtal. Vi är genom medlemskapet i arbetsgivarföreningen KFO bundet av kollektivavtal om löner och allmänna anställningsvillkor.

För tjänstemän gäller tre avtal som träffats med FTF, Handelsanställdas förbund, Jusek, Sveriges Ingenjörer och Civilekonomerna. Det sistnämnda avtalet omfattar samtliga anställda som är medlemmar i ett fackförbund som i sin tur är medlem i Saco.

Anställnings- och arbetsform (procent)	2017	2016	2015	2014	2013
Tillsvidareanställda	100	100	100	99	99
Visstidsanställda	0	0	0	1	1
Heltidsarbetande	90	96	93	92	91
Deltidsarbetande	10	4	7	8	9

KPA Pension vill vara en attraktiv arbetsplats med kända och konkurrenskraftiga erbjudanden till nuvarande och framtida medarbetare. KPA Pension strävar efter att erbjuda medarbetare marknadsmässiga löner och arbetar löpande med att säkra jämställda löner.

KPA Pension genomför årligen en medarbetarundersökning och följer genom den exempelvis engagemang, arbetsmiljö, hälsa, medarbetarskap och mångfald. I årets medarbetarundersökning låg totalindex på en fortsatt hög nivå, 81 (80) procent positiva svar i genomsnitt och 84 (82) procent svarar att de gärna eller mycket gärna vill arbeta kvar i KPA Pension framöver.

Prestation och utveckling

Varje medarbetare har en individuell målplan som ska upprättas årligen i ett målsamtal som medarbetaren har med sin närmaste chef. Här konkretiseras individuella mål med utgångspunkt från verksamhetens övergripande mål. Tillsammans med chefen tar medarbetaren fram nyckelaktiviteter för att nå uppsatta mål, och följer därefter upp dessa i löpande avstämningar.

I den senaste medarbetarundersökningen 2017 följde vi upp efterlevnaden av prestations- och utvecklingsprocessen bland annat med frågan "Genomför du och din chef regelbundna avstämningssamtal om din målplan och din utvecklingsplan?" Svaret blev följande för Folksam totalt: Män: 85 procent, kvinnor 88 procent, anställningstyp saknas. (Resultatet redovisas ej nedbrutet för KPA Pension separat.)

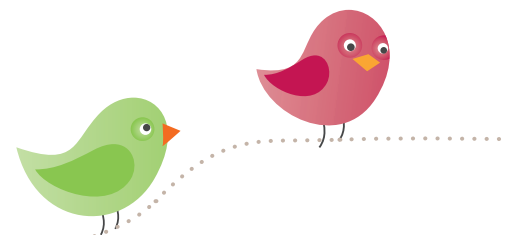
Medarbetarundersökning	2017	2016	2015	2014	2013
Totalindex medarbetarundersökning (procent)*	81	80	80	77	77
Har individuella mål för sin prestation (procent)*	96	97	90	91	98
Har kommit överens med chef om vilka kunskaper och förmågor som behöver utvecklas och hur detta ska ske	90	86	94	82	89
Totalindex kompetensutveckling (procent)*	85	83	89	87	88

* Andel som svarat 4-5 på en 5-gradig skala i medarbetarundersökningen.

Genom att KPA Pension ingår i Folksam som är en stor arbetsgivare kan vi erbjuda många karriärvägar vare sig målet är att växa in i en chefsroll, fördjupa sig

som specialist eller pröva på ett helt nytt arbetsområde. KPA Pension externrekryterade 5 medarbetare under 2017.

Personalomsättning externt (procent)	2017	2016	2015	2014	2013
	5,1	3,9	3,7	4,8	4,4



Arbetsmiljö och hälsa

KPA Pensions arbetsmiljö, arbetssätt och arbetsplats ska främja god hälsa, motivation och produktivitet. KPA Pensions totala sjukfrånvaro 2017 var 3,9 (3,5) procent.

Under 2017 har KPA Pension följt upp och arbetat aktivt för att minska sjukfrånvaron på både individ-

och gruppnivå. Den totala sjukfrånvaron har trots detta ökat något under året. KPA Pension genomför både riktade och mer övergripande insatser för att ha en arbetsmiljö som främjar god hälsa, motivation och produktivitet.

Sjukfrånvaro (procent)	2017	2016	2015	2014	2013
Total sjukfrånvaro	3,9	3,5	2,8	4,0	2,4
kvinnor	5,2	5,0	3,1	5,1	2,8
män	1,9	1,2	2,3	2,1	1,8
Korttidssjukfrånvaro	1,7	1,4	1,7	1,6	1,7
kvinnor	1,7	1,6	1,7	1,6	1,7
män	1,6	1,2	1,6	1,6	1,6
Långtidssjukfrånvaro	2,2	2,1	1,1	2,4	0,8
kvinnor	3,5	3,4	1,4	3,4	1,3
män	0,3	0,0	0,7	0,6	0,2





Jämställdhet, diskriminering och mångfald

Mångfald och jämställdhet är viktiga frågor för oss och våra kunder. Detta är också ett av de målen vi fokuserar på i Agenda 2030, mål nummer fem: Jämställdhet.

KPA Pension eftersträvar att ha en jämn könsfördelning mellan kvinnor och män i chefsposition.

2017 var KPA Pensions chefer 50 procent kvinnor och 50 procent män. Ledningen bestod under samma period av 50 procent kvinnor och 50 procent män. Styrelsens andel kvinnor var 50 procent och andelen män var 50 procent.

KPA Pension ska vara en attraktiv arbetsplats för både nuvarande och framtida medarbetare. Vi genomför årligen en medarbetarundersökning, utöver

hållbarhetsundersökningen, och följer genom den exempelvis engagemang, arbetsmiljö, hälsa och mångfald. På chefsposter har vi en jämn fördelning mellan män och kvinnor. Det är viktigt att vi lever som vi lär eftersom vi även verkar för större mångfald i de investeringar vi gör. Under året har vi fortsatt med arbetet att i vårt bildspråk på webb och i trycksaker spegla en mångfald utifrån ålder, kön och etnicitet. Dessa värderingar speglas också i vårt reklamkoncept.



Chefer (procent)	2017	2016	2015	2014	2013
Antal chefer	14	14	13	15	15
varav kvinnor	50	50	46	47	40
varav män	50	50	54	53	60

Kvinnor könsfördelning styrelse och ledning (procent)	2017	2016	2015	2014	2013
Styrelse	50	54	57	53	43
Ledning	50	33	33	25	20

Män könsfördelning styrelser och ledning (procent)	2017	2016	2015	2014	2013
Styrelse	50	46	43	47	57
Ledning	50	67	67	75	80

Vad gäller jämställda löner inom KPA Pension låg skillnaden i medellön mellan kvinnliga och manliga medarbetare på ca 14 procent för 2017. Vid en nedbrytning på likvärdiga arbeten låg löneskillnaden på ca 6 procent.

#Metoo när försäkringsbranschen

Under hösten blåste det upp kring den världsomfattande #Metoo-kampanjen där tusentals kvinnor vittnade om sexuella trakasserier. I bransch efter bransch fick vi höra berättelser om hur kvinnor utsatts av chefer, kunder och kollegor. Även försäkringsbranschen uppmärksammades med en egen "hashtag" #påvåravillkor.

Kampanjen har lyft ett strukturellt problem upp till ytan. I KPA Pension råder nolltolerans avseende alla former av diskriminering och kränkande särbehandling. Vi har sedan länge fastställda och kommunicerade rutiner för hur sådana frågor ska hanteras. Under året har vi arbetat med att ytterligare utveckla våra formella interna regelverk gällande diskriminering, trakasserier och repressalier för att ännu tydligare understryka vårt förhållningssätt i dessa frågor.

Där framgår tydligt hur en medarbetare ska agera om hen upplever sig vara utsatt för diskriminering eller kränkande särbehandling eller mobbning. Om medarbetaren behöver stöd kan hen ta hjälp av sin chef, HR eller en representant från facket. Om det är chefen som utsätter medarbetaren kan hen kontakta chefens chef. Under 2017 hade KPA Pension inga anmälda fall gällande diskriminering.

Under 2017 har vi infört en visselblåsarfunktion som ger möjlighet att göra en anonym anmälan. Syftet är att medarbetarna ska känna sig trygga med att rapportera missförhållanden och överträdelser.

Det förebyggande arbetet sker främst genom tydliga rutiner och processer för HR-arbete, till exempel regelbunden individuell uppföljning inom prestations- och utvecklingsprocessen. Andra insatser är bland annat systematiskt arbetsmiljöarbete i samverkan med skyddsombud, den årliga medarbetarundersökningen samt punktinsatser i form av gruppaktiviteter på lokal nivå. Vi har även tagit fram en e-utbildning inom området mångfald.

Beräkningsmetoder medarbetare

Attraktiv
arbetsplats

Generellt

I tabellerna med personalnyckeltal inkluderas alla medarbetare organisatoriskt hemmahörande i KPA Pension. Avgränsningar: i tabellerna med personalnyckeltal redovisas inte timavlönade och arvoderade.

Antal medarbetare

Inkluderar alla tillsvidareanställda och provanställda, samt alla visstidsanställda per den 31 december 2017. Exklusive timavlönade och arvoderade.

Antal chefer

Samma som Antal medarbetare.

Personalomsättning

Samma som Antal medarbetare. Det lägsta av antingen antalet externt nyanställda eller antalet avgångar under året, dividerat med antalet medarbetare. Redovisas i procent.

Anställningsform medarbetare

Samma som Antal medarbetare.

Sjukfrånvaro

Rapporterad sjukfrånvaro i förhållande till schemalagd tid. Sjukanmälan görs till Previa och registreras i vårt HR-system. Data skickas sedan till analysverktyget Cognos där statistik sammanställs i rapporter. Andelen beräknas på samma population som Antal medarbetare. Räknas på helt kalenderår.

Medarbetarundersökning

Medarbetarundersökningen (kallad "Fokus") genomförs en gång per år och inkluderar samma population som ovan i "Antal medarbetare". Långtidsfrånvarande, nyanställda och personer som snart ska sluta är dock exkluderade. Vid nytilkommande/frånfall samt omformulering av frågor mellan åren räknas resultatet för berört index/nyckeltal om, varför skillnader sett över åren kan uppstå.

Styrelser

Uppgifter om könsfördelning i styrelser baseras på ordinarie styrelseledamöter (exkl arbetstagarrepresentanter) per den 31 december 2017.



Korta vägen - Två lyckade praktiksamarbeten

Som en del i samarbetet med Stockholms universitet erbjuder KPA Pension praktikplats för två nyanlända akademiker, Anna Tseltova från Ryssland och Nour Khan från Syrien. Båda har examen i företagsekonomi från sina hemländer.

KPA Pension har, som en del av vår strategiska kompetensförsörjning, samarbeten med ett flertal universitet och yrkeshögskolor. Arbetsmarknadsutbildningen *Korta vägen* är en del i arbetet och riktar sig till akademiker med utländsk bakgrund som har varit i Sverige mindre än tre år. Programmet består av utbildning och praktik och syftar till att tillvarata de nyanländas kompetens och förkorta vägen till den svenska arbetsmarknaden. Modellen har visat sig vara mycket framgångsrik – i Stockholm får drygt hälften en kvalificerad anställning efter utbildningen.

Tar vårt samhällsansvar

– Vi är mycket glada att ha Anna och Nour hos oss. Samarbetet med Korta vägen är ett sätt att omsätta våra värderingar i praktiken och ta vårt samhällsansvar, samtidigt som det utvecklar vår kompetens och affär. Hälften av våra kunder, anställda i kommuner och landsting, är utlandsfödda. Genom mångfald i vår egen organisation kan vi bättre möta kundernas behov. Mångfald skapar kundnytta,

gör oss till en konkurrenskraftig arbetsgivare och stärker vårt varumärke, säger Johan Sjöström, chef Individ och Marknad, som även är Annas och Nours handledare.

Veigo Laurits, som är karriärvägladare för Korta vägen på Stockholms universitet, poängterar hur angeläget det är att vi tillsammans öppnar vägen till arbete för de nyanlända.

– Det är naturligtvis en vinst för den enskilde som strävar efter att bidra med sin kompetens och sina erfarenheter, men även en vinst för hela samhället. Ju fler företag som vågar satsa på utlandsfödda medarbetare desto fortare minskar vi klyftorna i samhället.

Praktik inom försäljning

Anna och Nour har efter några introduktionsveckor på olika avdelningar fått praktikplats på kommunikation och marknad samt på pensionsskultsberäkningsenheten.



Anna Tseltova. Foto: Bengt Alm



Nour Khan. Foto: Petter Karlberg



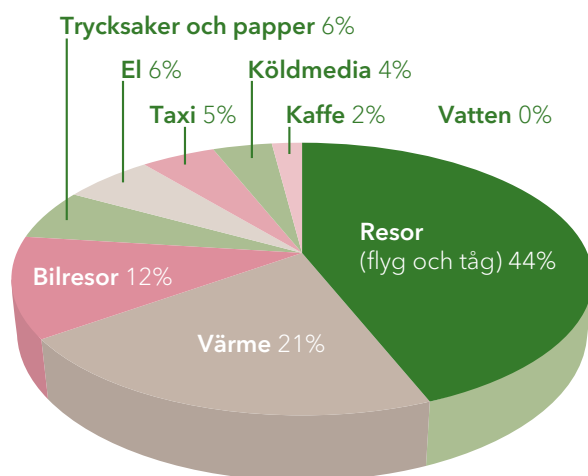
Väsentligt område: Miljö och klimat



Vi arbetar aktivt med att minska våra koldioxidutsläpp. Det har vi gjort sedan 1998 då vi som ett av de första finansiella företagen i Europa miljöcertifierades enligt ISO 14001.

Internt miljöarbete och utsläpp

Vår egen miljöpåverkan kommer främst från tjänsteresor samt uppvärmning av kontorslokaler. 2017 års sammanställning visar en minskning av koldioxidutsläppen jämfört med 2016. Den beror dels på en minskning av resor och dels på förändrad mätmetod. KPA Pensions klimatomätning har synkroniserats med Folksam och därmed har till exempel medarbetarnas resor till och från kontoret inte räknats in.



Eftersom våra kunder finns i hela Sverige är tjänstereorna av naturliga skäl det som skapar mest koldioxidutsläpp. I vår resepolicy har vi tydliga riktlinjer för hur tjänsteresor ska göras. Det innebär i korthet att alla inrikesresor kortare än 60 mil och med en restid på maximalt fyra timmar görs med tåg och inte med flyg. KPA Pensions klimatpåverkan från den egna verksamheten delas in i tre scope i enlighet med den internationella klimatberäkningsstandarden Greenhouse Gas Protocol.

- Scope 1: 17 ton CO₂ utgör egna direkta utsläpp från tjänsteresor med bil.

- Scope 2: 28 ton CO₂ utgör kontorets påverkan via värme, el och köldmedia. Den interna energianvändningen var 709 mWh varav drygt hälften är elförbrukning och resten är värme till kontoret.
- Scope 3: 60 ton CO₂ utgör indirekta utsläpp från resor med flyg, tåg, taxi, trycksaker, papper, kaffe och vatten.

Uppvärmning genom fjärrvärme ger låga utsläpp
Vårt kontor är klassat som "Green Building" vilket innebär minskad energiförbrukning med 25 procent jämfört med kraven i Boverkets byggregler. Våra lokaler värms upp med fjärrvärme som till stor del produceras av biobränslen. All den el vi förbrukar i fastigheten är Bra Miljövalsmärkt.

Utsläppskompensation genom trädplantering
Målet för KPA Pensions kontorsverksamhet är att minska utsläppen av växthusgaser, och att vi som företag ska vara koldioxidneutralt. Vi har identifierat uppvärmning och transporter som de viktigaste källorna för utsläpp av koldioxid, och det är också dem vi aktivt arbetar med för att reducera och hålla på låga nivåer. Vi kompenserar faktiska utsläpp på 105 ton som verksamheten ger upphov till med det dubbla dvs 210 ton, genom att årligen plantera träd i Vi-skogen. Utsläppen, som avser 2017 års förbrukning, kommer att kompenseras för under 2018.

Årlig miljörapport

Varje år kontrolleras vår miljöcertifiering av Det Norske Veritas. I samband med deras miljörevision följer vi upp vårt arbete i en årlig verksamhetsrapport.

Väsentligt område: Samhällsansvar



Utifrån våra värderingar och vårt hållbarhetsarbete väljer vi noga ut vilka organisationer vi ska samarbeta med och stödja.

Våra samarbeten

Vissa projekt och föreningar stödjer vi ekonomiskt. Andra organisationer har vi valt att ansluta oss till. När vi placerar våra kunders pensionspengar strävar vi

efter att följa dessa organisationers riktlinjer och värderingar. Våra utvalda samarbeten kan direkt kopplas mot våra fokusområden i Agenda 2030.



Svenska FN-förbundet

Vi har samarbetat med Svenska FN-förbundet sedan 2008. På många håll i världen nekas flickor skolgång, utsätts för könsstympning och tvingas in i barnäktenskap.

Under 2017 fortsatte vi vårt stöd för FN-förbundets projekt. Till exempel uppmärksammade vi deras kampanj mot barnäktenskap bland annat genom att sprida kampanjen i våra sociala medier och bidra med namnunderskrifter.



RealStars

Vi är vänföretag med organisationen RealStars sedan 2014. RealStars är en oberoende ideell organisation som verkar för en bättre värld fri från sextrafficking. Trafficking räknas numera som den näst största organiserade brottsligheten i

världen och drabbar årligen miljontals människor. För oss är det naturligt att stödja arbetet mot en av de värsta kränkningarna av mänskliga rättigheter. Särskilt aktuellt känns ämnet efter den mediala uppmärksamhet som hashtaggen #MeToo skapade under hösten 2017.



Tobaksfakta

Sedan 2016 stödjer vi Tobacco Endgame tillsammans med organisationen Tobaksfakta.

Vi stödjer därför Ett Rökfritt Sverige år 2025 och Tobaksfaktas viktiga arbete att förhindra barn från att börja röka.



Vi-skogen

Vi-skogen är en svensk biståndsorganisation som planterar träd i Kenya, Rwanda, Uganda och Tanzania. Fyra länder som

är hårt drabbade av avskogningen och som under många år levt med dess förödande effekter för både människor och natur. Sedan 1998 har vi planterat träd i Vi-skogen.



Foto: Kate Gabor

“Pappas jävla ansvarsområde”

Även vår marknadsföring ska bidra till hållbarhetsmålen. Med vår marknadsföring har vi möjlighet att kommunicera våra värderingar till en stor målgrupp.

Vi marknadsför oss i många kanaler med ett fokus på tv och sociala medier. Med våra reklamfilmer vill vi tala om att vi är pensionsbolaget för de som arbetar inom kommuner och landsting. Filmerna ska med värme och lite humor lyfta och hylla våra kunder i deras vardag. Många av våra kunder har en låg kunskap om pensioner och de vet inte alltid om att det är vi som tar hand om deras tjänstepension. Detta har vi möjlighet att ändra på genom våra reklamfilmer. I huvudrollen ser vi en lärare som med sina elever tar upp aktuella ämnen som miljö och jämställdhet. I september 2017 började vi visa en ny reklamfilm i tv.

Filmen visar en flicka som glömt sina gymnastikkläder och som förklaring till läraren säger ”Det är pappas jävla ansvarsområde”. Filmen syftar till att lägga fokus på jämställdhet. Att kvinnor får sämre pension än män är en uppmärksam fråga. Orsakerna är flera men ojämställdhet i hemmet är en av förklaringarna. Kvinnor tar ut längre föräldraledighet, jobbar oftare deltid och tar ut fler vabbdagar. Detta bidrar till att kvinnor får lägre pension. Reklamfilmen har fått stor spridning i sociala medier och vi har fått mycket stor respons. De flesta gillar budskapet men några har också reagerat på att filmen innehåller en svordom.

Pensioner för alla

KPA Pension har tillsammans med privatekonomen och författaren Annika Creutzer gett ut fyra böcker på ämnet pension.

Syftet med böckerna är att på ett enkelt och överskådligt sätt beskriva de förmåner som ingår i en anställning, med fokus på pensioner. Böckerna är populära och har tryckts om i flera omgångar. De har distribuerats vid olika event så som bokmässan och Almedalen, men också skickats ut till bland annat Kommunals medlemmar.

Under hösten 2017 gav KPA Pension uppdrag till Annika Creutzer att ta fram en ny bok, *Välkommen till jobbet – Rättigheter, möjligheter och skyldigheter för dig som är ny på den svenska arbetsmarknaden*. Boken vänder sig till alla som behöver veta mer om hur den svenska arbetsmarknaden fungerar. Det kan handla om ungdomar som börjar sitt första jobb eller nyanlända. Som ny på arbetsmarknaden är det mycket man behöver känna till både om anställningstrygghet och försäkringar samt skyldigheter som arbetstagare.

Den här boken ska fungera som en hjälp på vägen och ska göra det lättare att förstå hur lön, försäkringar och pension hänger ihop. I den första upplagan trycks 20 000 böcker som kommer att distribueras bland annat via SFI, projektet Korta vägen och högskolor. Boken ges ut i början av 2018.

– Vi står inför en stor utmaning att inkludera alla människor på arbetsmarknaden. Alla har en plats med lika rättigheter, möjligheter och skyldigheter. Med den här boken vill vi på KPA Pension bidra till arbetet med integration och samhällsbyggande. Det är viktigt att så många som möjligt kommer i arbete. Det bidrar till landets ekonomi men också till den enskilda individens situation och förutsättningar, säger Johan Sjöström, affärsområdeschef Individ och Marknad, KPA Pension.



Appendix

GRI-index

GRI index		Sid	Kommentar
Standardupplysningar			
G4-1	Uttalande av verkställande direktör	5	
Organisationsprofil			
G4-3	Organisationens namn	8-9	
G4-4	Viktigaste varumärken, produkter och tjänster	8	
G4-5	Lokalisering av organisationens huvudkontor	9	
G4-6	Länder där verksamhet bedrivs	9	
G4-7	Ägarstruktur och företagsform	9	
G4-8	Marknader där organisationen är verksam	8-9	
G4-9	Organisationens storlek	8-9, 30-31	Se sid 14 i KPA ABs årsredovisning 2017 för finansiella nyckeltal
G4-10	Medarbetardata	30-31	Visstid/tillsvidare, antal anställda samt hel-/deltid rapporteras inte fördelat på kön. Avsteg mot GRI
G4-11	Andel medarbetare som omfattas av kollektivavtal	30	
G4-12	Beskrivning av leverantörskedja	15-17	
G4-13	Väsentliga förändringar under redovisningsperioden		Inga väsentliga förändringar har inträffat under redovisningsperioden
G4-14	Om och hur organisationen följer försiktighetsprincipen	15	
G4-15	Externa regelverk, standarder och principer som organisationen följer eller stödjer	14-15, 17	
G4-16	Medlemskap i organisationer och sammanslutningar	38	
G4-17	Organisationsstruktur och redogörelse för enheter som ingår eller exkluderas	2, 9	Se KPA ABs årsredovisning 2017
G4-18	Process för definition av innehållet i redovisningen	10-13	
G4-19	Identifierade väsentliga hållbarhetsaspekter	13	
G4-20	Väsentliga aspekter inom organisationen	11-13	
G4-21	Väsentliga aspekter utanför organisationen	11-13	
G4-22	Effekten av förändringar i tidigare redovisad information		Inga väsentliga förändringar har gjorts på tidigare redovisad information
G4-23	Väsentliga förändringar från föregående redovisning	2, 37	

GRI index		Sid	Kommentar
Intressentrelationer			
G4-24	Intressentgrupper	10	
G4-25	Identifiering av intressenter	10-12	
G4-26	Tillvägagångssätt för kommunikation med intressenter	10-12	
G4-27	Väsentliga frågor som lyfts av respektive intressentgrupp och hur organisationen hanterar dessa frågor	10-12	
Redovisningsprofil			
G4-28	Redovisningsperiod	2	
G4-29	Publicering av senaste redovisningen	2	
G4-30	Redovisningscykel	2	
G4-31	Kontaktperson för rapporten	2	
G4-32	Rapporteringsnivå, GRI innehållsindex och referens till extern granskning	2	
G4-33	Policy och rutiner för extern granskning	2, 44	
Styrning			
G4-34	Organisationens bolagsstyrning	14-15	Se bolagsstyrningsrapporten i årsredovisning för KPA AB och KPA Pensionsförsäkring AB. Finns på kpa.se
Etik och integritet			
G4-56	Organisationens värderingar, principer, standarder, uppförandekod och etiska policyer	14-17	
Ekonomi			
DMA		15, 18-19	
Aspekt: Ekonomiskt resultat			
G4-EC1	Fördelning av ekonomiskt värdeskapande	19	
G4-EC2	Finansiell påverkan, samt andra risker och möjligheter för organisationens aktiviteter på grund av klimatförändringarna	15, 19	Kostnader för aktiviteter förknippade till detta är inte möjligt att kvantifiera
Aspekt: Indirekt ekonomisk påverkan			
G4-EC7	Utveckling och påverkan av infrastrukturinvesteringar och levererad service	26-29	
Miljö			
DMA		15, 37	
Aspekt: Energi			
G4-EN3	Energianvändning inom organisationen	37	
Aspekt: Utsläpp			
G4-EN15	Direkta utsläpp av växthusgaser (Scope 1)	37	
G4-EN16	Energirelaterade indirekta utsläpp av växthusgaser (Scope 2)	37	
G4-EN17	Övriga indirekta utsläpp av växthusgaser (Scope 3)	37	

GRI index		Sid	Kommentar
Socialt			
DMA		15, 30-36	
Aspekt: Anställning			
G4-LA1	Personalomsättning fördelat på ålder, kön och region	31	Vi rapporterar enbart på personalomsättning givet att det är mest relevant för oss
Aspekt: Hälsa och säkerhet			
G4-LA6	Skador, arbetsrelaterade sjukdomar, förlorade arbetsdagar, frånvaro samt arbetsrelaterade dödsolyckor	32	Vi rapporterar endast på total sjukfrånvaro, korttids- och långtidsjukfrånvaro fördelat på kön
Aspekt: Kompetensutveckling			
G4-LA11	Återkommande utvärderingar av prestation och karriärutveckling fördelat på kön och anställningskategori	31	
Aspekt: Mångfald och jämställdhet			
G4-LA12	Styrelse, ledning och medarbetare fördelat på kön, ålder och mångfald	33-34	Åldersfördelning på styrelse och medarbetare redovisas ej. Medarbetare redovisas ej på kön. KPA Pensions ledning presenteras på kpa.se
Aspekt: Jämställd ersättning mellan könen			
G4-LA13	Löneskillnad i procent mellan könen	34	
Mänskliga rättigheter			
DMA		15, 21-22	
Aspekt: Investeringar			
G4-HR1	Andel betydande investeringsbeslut som inkluderar krav rörande mänskliga rättigheter	22	
Aspekt: Diskriminering			
G4-HR3	Antal fall av diskriminering	33-34	
Vår roll i samhället			
DMA		14-17	
Aspekt: Antikorruption			
G4-SO3	Andel av verksamheten som granskats med avseende på korruptionsrisker	22	
G4-SO4	Information och utbildning om policyer och processer för antikorruption	16	
G4-SO5	Bekräftade fall av korruption	16	
Aspekt: Compliance			
G4-SO8	Belopp för betydande böter och totalt antal ickemetära sanktioner mot organisationen för brott mot gällande lagar och bestämmelser	16	

GRI index		Sid	Kommentar
Produktansvar			
DMA		15, 18-19	
Aspekt: Märkning av produkter och tjänster			
G4-PR5	Resultat av kundnöjdhetsundersökningar	18	
Aspekt: Compliance			
G4-PR9	Betydande bötesbelopp för brott mot gällande lagar och regler gällande tillhandahållandet och användningen av produkter och tjänster	16	



Revisors rapport över översiktlig granskning av KPA Pensions hållbarhetsredovisning

Till KPA Pension

Inledning

Vi har fått i uppdrag av ledning och styrelse i KPA AB att översiktligt granska KPA Pensions hållbarhetsredovisning för år 2017. KPA Pension har definierat hållbarhetsredovisningens omfattning på sidan 2 i "KPA Pension hållbarhetsredovisning 2017".

Styrelsens och företagsledningens ansvar

Det är styrelsen och företagsledningen som har ansvaret för att upprätta hållbarhetsredovisningen i enlighet med tillämpliga kriterier, vilka framgår på sidan 2 i "KPA Pension hållbarhetsredovisning 2017", och utgörs av de delar av ramverket för hållbarhetsredovisning utgivet av GRI (Global Reporting Initiative) som är tillämpliga för hållbarhetsredovisningen, samt av företagets egna framtagna redovisnings- och beräkningsprinciper. Detta ansvar innefattar även den interna kontroll som bedöms nödvändig för att upprätta en hållbarhetsredovisning som inte innehåller väsentliga fel, vare sig dessa beror på oegentligheter eller på fel.

Revisorns ansvar

Vårt ansvar är att uttala en slutsats om hållbarhetsredovisningen grundad på vår översiktliga granskning.

Vi har utfört vår översiktliga granskning i enlighet med ISAE 3000 A *Andra bestyrkandeuppdrag än revisioner och översiktliga granskningar av historisk finansiell information* utgiven av IFAC. En översiktlig granskning består av att göra förfrågningar, i första hand till personer som är ansvariga för upprättandet av hållbarhetsredovisningen, att utföra analytisk granskning och att vidta andra översiktliga granskningsåtgärder. En översiktlig granskning har en annan inriktning och en betydligt mindre omfattning jämfört med den inriktning och omfattning som en revision enligt IAASBs standarder för revision och god revisionsred i övrigt har. Revisionsföretaget tillämpar ISQC 1 (International Standard on Quality Control) och har därmed ett allsidigt system för kvalitetskontroll vilket innefattar dokumenterade riktlinjer och rutiner avseende efterlevnad av yrkesetiska krav, standarder för yrkesutövningen och tillämpliga krav i lagar och andra författningar. Vi är oberoende i förhållande till KPA AB enligt god revisorsred i Sverige och har i övrigt fullgjort vårt yrkesetiska ansvar enligt dessa krav.

De granskningsåtgärder som vidtas vid en översiktlig granskning gör det inte möjligt för oss att skaffa oss en sådan säkerhet att vi blir medvetna om alla viktiga omständigheter som skulle kunna ha blivit identifierade om en revision utförts. Den uttalade slutsatsen grundad på en översiktlig granskning har därför inte den säkerhet som en uttalad slutsats grundad på en revision har.

Vår granskning av hållbarhetsredovisningen utgår från de av styrelsen och företagsledningen valda kriterier som definieras ovan. Vi anser att dessa kriterier är lämpliga för upprättande av hållbarhetsredovisningen.

Vi anser att de bevis som vi skaffat under vår granskning är tillräckliga och ändamålsenliga i syfte att ge oss grund för vårt uttalande nedan.

Uttalande

Grundat på vår översiktliga granskning har det inte kommit fram några omständigheter som ger oss anledning att anse att hållbarhetsredovisningen inte, i allt väsentligt, är upprättad i enlighet med de ovan av styrelsen och företagsledningen angivna kriterierna.

Stockholm den 7 maj 2018


KPMG AB



Magnus Ripa
Auktoriserad revisor



Torbjörn Westman
Specialistmedlem i FAR



Våra kunder
ska känna sig trygga
i en hållbar värld