

Årsrapport

# Ansvarsfull kapitalförvaltning 2022

# En orolig omvärld påverkar inte vår inställning till hållbarhet

KPA Pension har funnits i 100 år. Genom alla dessa år har vi hållit fast vid vårt uppdrag att ge kommuner och regioner trygga och bra pensioner. Idag räcker det inte med att se till att pengarna växer. Våra kunder, ägare och globala utmaningar i vår omvärld ställer krav på att pensionspengarna förvaltas med omsorg och bidrar till förändring. Vi såg detta tidigt och har arbetat med hållbarhet i ett kvarts sekel.

Som en del i Folksamgruppen kan KPA Pensions påverkansarbete få ett större gehör och en större kraft att påverka. Därför bedrivs vårt hållbarhetsarbete och påverkansarbete i funktioner vi delar med Folksam. Med en gemensam röst och ett betydande kapital har vi bra möjligheter att bidra till klimatomställning, göra skillnad i frågor kring mänskliga rättigheter och andra frågor som är viktiga för oss och våra kunder.

2022 var ett turbulent år med ett fruktansvärt krig i vårt närområde. Skenande inflation och stigande räntor har utmanat världens finansmarknader. Med bakgrund av detta känner jag mig särskilt stolt över KPA Pensions hållbarhetsarbete.

Under året har vi hittat nya hållbarhetsrelaterade investeringar samtidigt som vårt påverkansarbete mot portföljens största utsläppare av växthusgaser har resulterat i att fler bolag satt vetenskapligt förankrade klimatomställningsmål.

Under året har jag träffat ett stort antal kommuner runt om i landet för att diskutera utmaningar kopplade till klimatomställningarna men även den viktiga frågan om hållbart arbetsliv. Kommuner och regioner har en nyckelroll i omställningen och står inför stora kostsamma investeringar. De behöver också hantera frågor kring ett hållbart arbetsliv och kompetensbrist. Kan vi hitta sätt att bidra till deras viktiga arbete gynnar det våra kunder i här och nu samtidigt som vi tryggar deras framtida pensioner.



**Camilla Larsson**, vd KPA Pension



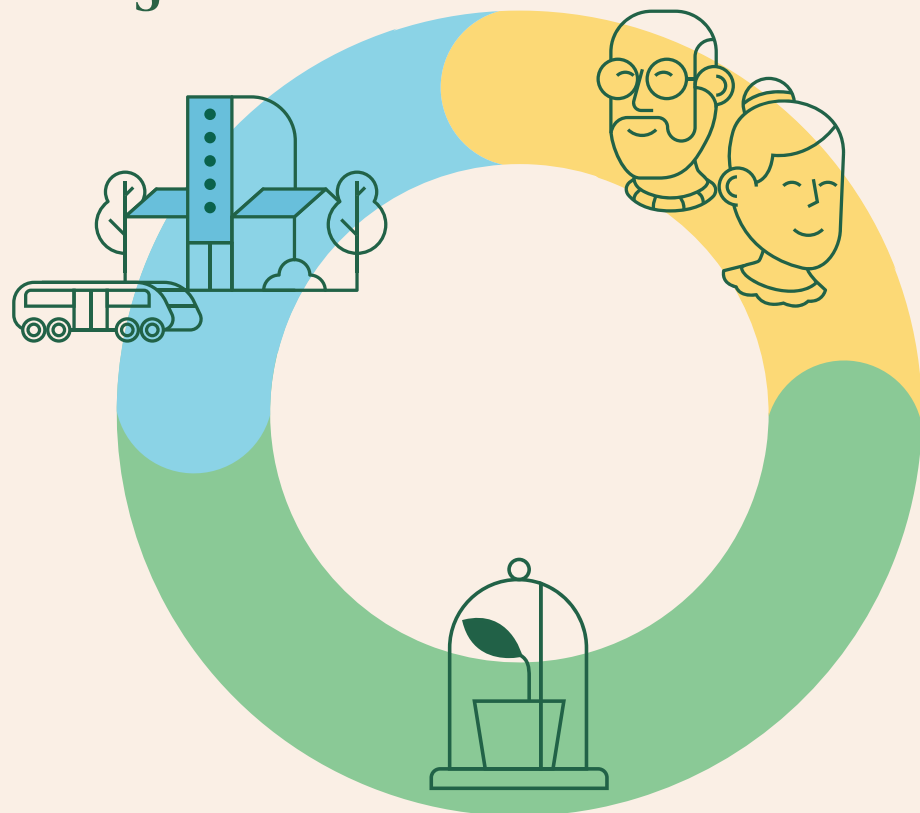
# Ansvarsfull kapitalförvaltning

## Vår hållbarhetsorganisation

Som en del av Folksamgruppen delar KPA Pension många gemensamma funktioner, till exempel kapitalförvaltning och hållbarhet. Fördelarna är många: Förutom att vi jobbar mer effektivt blir vårt påverkansarbete kring klimat och miljö, mänskliga rättigheter och antikorrup­tion starkare.

**Kommuner  
och regioner**

**Pensionssparna**



## **Ansvarsfull kapitalförvaltning**

Vägen till trygga och  
hållbara pensioner

## **Förvaltning**

Vårt arbete med ansvarsfull kapitalförvaltning utgår från tre hörnstenar:

### **Ansvarsfull riskstyrning**

Balans mellan trygghet och möjlighet till avkastning genom:

- Aktsamhetsprincipen
- Aktiv allokering

### **Ansvarsfulla placeringar**

Välja in och välja bort, t ex:

- Uteslutande och påverkande placeringskriterier
- Screening och betygsättning

### **Ansvarsfullt ägande**

Vi arbetar för en hållbar utveckling i våra innehav, t ex genom:

- Påverkansdialoger och samarbeten
- Röstning och aktivt deltagande vid bolagsstämmor
- Valberedningar och grupptalan

# KPA Pension och ansvarsfull kapitalförvaltning

Vid utgången av 2022 förvaltade KPA Pension\* 253 miljarder kronor. Det är mycket pengar, och med detta följer både ett stort ansvar och en möjlighet att via våra investeringar försöka styra världen i en mer hållbar riktning.

Vårt mål är att erbjuda en konkurrenskraftig avkastning samtidigt som vi är en ledande aktör inom ansvarsfull kapitalförvaltning. För att lyckas med detta arbetar vi alltid utifrån följande tre huvudprinciper:

Ansvarsfull riskstyrning, vilket innebär att vi försöker hitta en bra balans mellan trygghet och möjlighet till avkastning.

Ansvarsfulla placeringar, vilket innebär hur och var vi faktiskt investerar, och vad vi inte investerar i. Hållbarhet genomsyrar alla våra investeringsbeslut och vi gör även riktade investeringar i exempelvis gröna och sociala obligationer.

Ansvarsfullt ägande, vilket innebär hur vi arbetar med hållbarhetsfrågor och ägarstyrning i de tillgångar vi äger.

Att integrerat arbeta med dessa perspektiv och förvalta kapitalet med samma omsorg som om det vore vårt eget är vad vi kallar för ansvarsfull kapitalförvaltning. Inget perspektiv ska systematiskt hållas före det andra. Istället ska de ständigt vägas mot varandra och balanseras på bästa möjliga sätt. Ansvarsfull kapitalförvaltning omfattar alla tillgångsslag som vi investerar i och ska bidra till att förverkliga vår vision att våra kunder ska känna sig trygga i en hållbar värld.

\*KPA Tjänstepensionsförsäkring AB

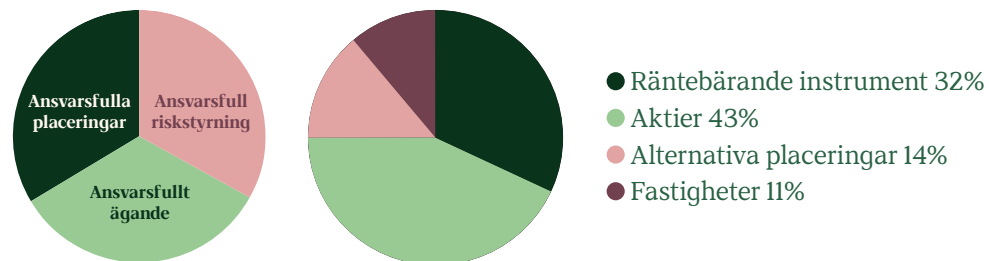
## Kunder

KPA Pensions kunder består av kommuner, regioner och kommunala bolag och deras anställda.

## Sparande

Den största delen av det förvaltade kapitalet kommer från kollektivavtalad tjänstepension. Men vi förvaltar också premiebetalningar från övrig livförsäkring.

## Förvaltning

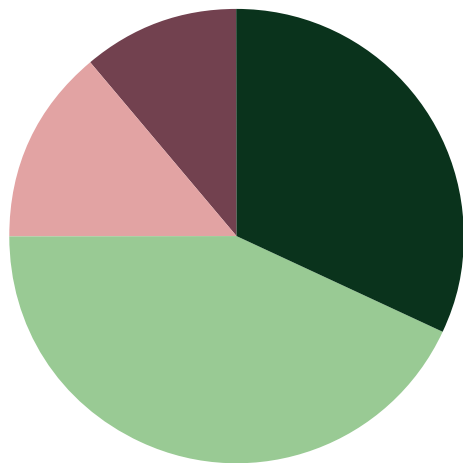


## Avkastning

Vinsten går tillbaka till kunderna i form av återbäring, avgiftssänkningar eller bättre service, tjänster och erbjudanden.

# Kapitalförvaltningen i siffror

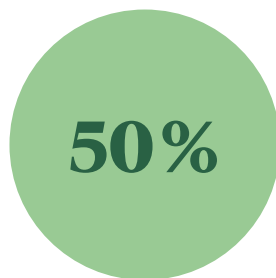
## Förvalt kapital per tillgångsslag



- Räntebärande instrument 32%
- Aktier 43%
- Alternativa placeringar 14%
- Fastigheter 11%



Så mycket ska utsläppen från våra aktier, företagsobligationer och fastigheter minska fram till 2025 (basår 2019), enligt KPA Pensions nya klimatmål som antogs 2021.



Så många av våra portföljers största utsläppare ska vid 2025 ha antagit vetenskapligt förankrade klimatmål, enligt KPA Pensions nya klimatmål som antogs 2021. Under hösten 2021 och 2022 hade vi påverkansdialoger med runt 30 av våra portföljers största utsläppare för att uppmantra dem till att anta nya, vetenskapligt förankrade klimatmål.

2021

264

Totalt förvaltad kapital, mdr SEK

128

Antal påverkansdialoger med innehav

5,3

Aktieportföljens koldioxidintensitet viktat medeltal, CO<sub>2</sub>e/Mkr

2022

253

Totalt förvaltad kapital, mdr SEK

136

Antal påverkansdialoger med innehav

5,1

Aktieportföljens koldioxidintensitet viktat medeltal, CO<sub>2</sub>e/Mkr

2050

Året då våra placeringsportföljer ska nå nettonollutsläpp av växthusgaser.

# Påverkande och uteslutande kriterier styr vårt arbete

KPA Pension har sedan 1998 ett antal placeringskriterier som styr vår kapitalförvaltning och alla tillgångar som vi investerar i. Dessa placeringskriterier är uppdelade i två ben: uteslutande och påverkande kriterier.

Våra uteslutande kriterier kan delas upp i tre delar:

## Verksamhetsbaserade kriterier,

det vill säga tobak, alkohol, kommersiellt spel och pornografi, verksamheter står i strid med brett förankrade värderingar hos våra kundgrupper.

## Normbaserade kriterier,

det vill säga vapen och sådant som bryter mot internationella normer och konventioner.

## Riskbaserade kriterier,

exempelvis utesluter vi bolag där mer än 30 procent av omsättningen kommer från kolbrytning och kolförbränning.

Utöver våra uteslutande kriterier arbetar vi även med påverkande kriterier – som styr vårt arbete med att påverka de bolag vi investerar i. Vår inställning är i första hand inte att välja bort investeringar, utan att försöka påverka så många som möjligt att bli bättre på att ta ansvar för klimat och miljö, mänskliga rättigheter och mot korruption. Våra påverkande kriterier grundar sig bland annat på FN:s Global Compact och OECD:s riktlinjer för multinationella företag.

Det är med våra påverkande kriterier tillsammans med ägarpolicy som grund, som vi utövar vårt ägarinflytande inom ramen för ansvarsfulla investeringar. Vi kallar det för Ansvarsfullt ägande.

Vi utesluter:	Toleransnivåer
Vapen	0 %
Tobak	<1 % av omsättningen/10 miljoner kronor (tillverkning), <5 % av omsättningen (distribution)
Alkohol	<1 % av omsättningen/10 miljoner kronor
Kommersiellt spel	<1 % av omsättningen/10 miljoner kronor
Pornografi	0 %
Icke-medicinsk cannabis	<5 % av omsättningen
Utvinning av kol	<5 % av omsättningen
Kolanvändning i energibolag	<30 % av omsättningen
Oljesand	<10 % av omsättningen

Vår ambition är att ingen del av omsättningen ska komma från oönskade verksamheter. Brist på data och information kan dock skapa situationer där vi inte kan vara helt säkra på att det inte finns något otillåtet inom ett bolags verksamhet och av den anledningen kan toleransnivåerna vara något högre. För kol och oljesand har vi valt högre toleransnivåer för att möjliggöra ägande i syfte att medverka till företagets och branschens omställning till fossilfritt.

# Ansvarsfullt ägande:

## proaktivt påverkansarbete med fokus på noterade innehav

Vi är övertygade om att välskötta bolag, som integrerar hållbarhet i sin affärsmodell, över tid överträffar bolag med svag bolagsstyrning och utan fokus på hållbarhetsfrågor. Därför är det också naturligt för oss att lägga stor vikt vid att diskutera klimat och miljö, mänskliga rättigheter, anti-korruption och andra hållbarhetsfrågor med våra noterade innehav och andra tillgångar som vi investerar i.

Den koncerngemensamma avdelningen för Ansvarsfullt ägande hanterar vårt påverkansarbete. Arbetet bedrivs primärt i följande kanaler:

- **Bolagsstämmor:** Bolagsstämman är ett aktiebolags högsta beslutade organ, och har en överordnad ställning i förhållande till bolagets styrelse och vd. Det är därmed där vi som ägare direkt kan påverka ett bolag genom att göra vår röst hörd. Vår ambition är att delta fysiskt vid alla bolagsstämmor i svenska innehav, och att rösta på alla utländska stämmor via en extern leverantör. Vi lägger även egna förslag till bolagsstämmorna, och ställer sedan 2009 alltid en hållbarhetsrelaterad fråga till bolagens vd och/eller styrelse vid de svenska bolagsstämmorna.
- **Direkt kontakt:** Vi för regelbundna dialoger med företrädare för de bolag vi har investerat i, ofta bolagsledning och styrelsemedlemmar, för att diskutera hållbarhetsarbete. Genom att tydliggöra vilka förväntningar vi som ägare har är vår förhoppning att våra portföljbolag ska förstå vilka hållbarhetsrelaterade risker och möjligheter de står inför.
- **Samverkan:** Genom att samarbeta med intresseorganisationer och andra investerare har vi större möjlighet att göra skillnad. Här påverkar vi exempelvis via samarbeten kring aktieägarförslag på stämmor och vid direkt kontakt med bolag i specifika frågor eller projekt. Våra direkta kontakter och samverkansaktiviteter kan i sin tur delas in i tre olika typer av påverkansdialoger.

- **Löpande dialoger:** Löpande dialoger med portföljbolag utan bestämd tidsram. Löpande dialog är en proaktiv strategi med fokus på långsiktiga, finansiellt väsentliga hållbarhetsfaktorer som kan påverka företagets förmåga att skapa värde. Målet är att företagen ska öka sin beredskap inom potentiella hållbarhetsrisker och se möjligheterna i att satsa ytterligare på hållbarhetsområdet.
- **Tematiska dialoger:** Dialog rörande en avgränsad fråga eller bransch, exempelvis klimatarbete i stål- och cementbranschen eller antibiotikaresistens inom veterinärmedicin. Dessa dialoger har en tydlig tidsram om vanligtvis två eller tre år och omfattar ofta fler portföljbolag än ett.
- **Incidentstyrd dialog:** Fokuserar på företag som allvarligt och strukturellt bryter mot internationella konventioner. En dialog avslutas först så snart en tydlig förbättring har setts från det aktuella bolaget. Om utfallet av dialogen är negativt kan exkludering av innehavet bli aktuellt.

Företag och branscher skiljer sig åt i sina affärsmetoder och hur de hanterar olika utmaningar. Ansvarsfullt ägande fokuserar därför på respektive portföljbolags mest väsentliga hållbarhetsfrågor, vilket innebär att fokus för vårt påverkansarbete skiljer sig mellan olika investeringar.



# Tillsammans kan vi göra skillnad

KPA Pension har under flera decennier samarbetat med andra investerare och intresseorganisationer i en rad olika hållbarhetsfrågor. Genom att göra det har vi större möjlighet att göra skillnad, i synnerhet i bolag där vi har ett mindre ägande. KPA Pension har skrivit under, och är som en del av Folksamgruppen även aktiva i en rad internationella investerarnätverk och initiativ, exempelvis:

- **Carbon Disclosure Project (CDP):** CDP samlar över 650 institutionella investerare världen över i syfte att påverka företag att ta ett större ansvar i klimatomställningen.
- **Climate Action 100+:** Globalt investerarinitiativ som syftar till att försöka påverka världens största utsläppare av växthusgaser att vidta nödvändiga åtgärder i klimatomställningen.
- **Global Compact:** KPA Pension är sedan 2002 anslutet till FN:s Global Compact.
- **FAIRR Investor Action on AMR:** Initiativ kopplat till antibiotikaresistens inom veterinärmedicin.
- **Finance for Biodiversity Pledge:** Globalt investerarinitiativ som verkar för att globala ledare och bolag ska åta sig att skydda och återställa biologisk mångfald.
- **Global Network Initiative:** Initiativ som arbetar för mänskliga rättigheter, exempelvis yttrandefrihet och integritet, på Internet och inom telekommunikation.
- **Green Bond Principles:** KPA Pension har skrivit under GBP och arbetar för bättre rapportering kring gröna obligationer.
- **Hållbart värdeskapande:** Samarbete mellan Sveriges största institutionella investerare.
- **Institutionella ägares förening:** Samarbete mellan Sveriges största institutionella investerare. Bildat 2003.
- **Investors Integrity Forum:** Tillsammans med Folksam är KPA Pension en av sex svenska investerare som tillsammans med Transparency International bildat Investors Integrity Forum (IIF), ett samarbete för att förebygga alla former av korruption.
- **Montreal Carbon Pledge:** KPA Pension har skrivit under Montreal Carbon Pledge och rapporterar årligen CO<sub>2</sub>-avtryck för portföljerna i hållbarhetsredovisningen.
- **Net Zero Asset Owner Alliance** – Investerarallians med nettonollmål till år 2050.
- **Nordic Engagement Cooperation:** Samarbete med finska Ilmarinen och danska PFA där vi sedan 2009 tillsammans koordinerar hållbarhets- och bolagsstyrningsaktiviteter riktade mot noterade innehav.
- **Swedish Investors for Sustainable Development, SISD:** Samarbete mellan SIDA och svenska pensionsförvaltare i syfte att uppnå hållbar utveckling.
- **Swesif:** Oberoende nätverk för organisationer som arbetar för eller med hållbara investeringar i Sverige.
- **Task Force on Climate-related Financial Disclosures:** KPA Pension åtog sig 2017 att följa TCFD:s rekommendationer.
- **UN PRI:** KPA Pension och Folksam var som enda svenska investerare med och skrev FN:s principer för ansvarsfulla investeringar år 2005. Sedan dess har vi årligen efterfollt principerna.



## Vår ambition är att vara ledande inom ansvarsfull kapitalförvaltning

Emilie Westholm är chef för Ansvarsfullt ägande sedan 2017. Vi har pratat med henne om året som har gått samt vilka planer som finns för 2023.

### Vilka slutsatser drar du från 2022?

Det första som dyker upp i mitt huvud är hur snabbt omvärlden förändras. De senaste åren har verkligen varit speciella: vi har genomgått en pandemi som successivt började övergå till hopp om framtiden, som sedan abrupt avbröts av Rysslands invasion av Ukraina med efterföljande energikris och inflation.

Även om det som händer i vår omvärld självklart påverkar KPA Pensions kapitalförvaltning, ligger Ansvarsfullt ägandes fokus kvar. Vi ska säkerställa att de tillgångar vi äger tar ett större ansvar för klimat och miljö, mänskliga rättigheter och antikorrupktion. Jag vill påstå att hållbarhetsfrågor generellt blir ännu viktigare under kristider. Vi har inga planer på att trappa ner vårt ägarstyrningsarbete och vår ambition om att vara ledande inom ansvarsfull kapitalförvaltning ligger fast.

### Är det något särskilt du vill lyfta fram från året?

En sak som diskuterats i branschen är synen på ESG globalt. Det finns en hel del missuppfattningar om vad ansvarsfulla investeringar handlar om och på olika platser råder ett stort motstånd mot vad man tror handlar om något annat än att både göra gott och skapa värde. Att som investerare ta hänsyn till frågor som rör mänskliga rättigheter, klimat och anti-korrupktion är en självklarhet om man ser till portföljbolagens långsiktiga framgång.

Ett exempel på det är Ericsson, vars turer under de senaste åren tydliggör hur viktigt det är att inte enbart fatta kortsiktiga beslut för att nå finansiella mål här och nu, utan att även fatta beslut som är rätt utifrån andra perspektiv. På väldigt kort sikt kan ett företag tjäna på att ta genvägar, behandla anställda dåligt, släppa ut både koldioxid och gifter i naturen samt muta sig till avtal.

Men förutom att det i grunden är väldigt få som tycker att ett sådant agerande är okej, så löper ett företag dessutom stor risk att få betala för det i framtiden. Det räcker att titta på Ericssons aktiekurs för att förstå det.

I övrigt finns det massor med annat att lyfta fram också. Vi har lagt ett stort fokus på vårt påverkansarbete inom Net Zero Asset Owner Alliance, där det är glädjande att se att allt fler bolag nu antar vetenskapligt förankrade klimatmål. KPA Pension har också varit med i arbetet med Investors Integrity Forum som under året fokuserat på arbetsvillkor och korruption i bygg- och fastighetssektorn. Det har varit ett mycket givande arbete med både Transparency International och de andra investerarna i initiativet. Samarbete när det är som bäst!

#### **Förra året lyfte du fram klimatmålplanerna i den svenska industrin – vad kan du säga om det?**

Vi fortsätter att följa omställningsarbetet både i SSAB och Volvo Cars, två bolag som vi är storägare i och där vi också finns representerade i valberedningen. Dessutom har vi under 2022 utökat vår investering i Northvolt, som blir en viktig pusselbit i den gröna omställningen i Europa. Sammantaget ser vi att utvecklingen går framåt, och min stora personliga förhoppning är att den fortsätter göra det även nu när kapitalmarknaden har ändrat skepnad så dramatiskt. Det är viktigt att den där typen av långsiktiga omställningsprojekt även fortsättningsvis får tillgång till den finansiering de behöver.

#### **Avslutningsvis: hur ser du på 2023?**

KPA Pension kommer att fortsätta på inslagen väg, bland annat med vårt arbete inom Net Zero Asset Owner Alliance. Frågan om biologisk mångfald blev äntligen mer uppmärksammas under förra året, vilket fortsättningsvis kommer gå hand i hand med vårt klimatarbete. Dessutom har vi flera påverkansprojekt inom mänskliga rättigheter på gång. Det blir ett spännande år!



# Net Zero Asset Owner Alliance – vårt mest omfattande samarbetsprojekt hittills

KPA Pension är som en del av Folksamgruppen en av initiativtagarna till UN convened Net Zero Asset Owner Alliance som lanserades under klimatmötet i New York 2019. Alliansen innebär att vi – tillsammans med några av världens största pensions- och försäkringsbolag – har åtagit oss att våra placeringsportföljer ska visa nettonollutsläpp av växthusgaser till år 2050.

Investeraralliansen bestod vid slutet av 2022 av 83 organisationer med ett totalt förvaltad kapital om hisnande 110.000 miljarder kronor. Fokus inom alliansen handlar om att åstadkomma en verklig klimatomställning i världsekonomin, och att använda den förändringskraft som finns när många ägare går samman med en gemensam och tydlig målsättning.

Arbetet inom alliansen innefattar bland annat att medlemmarna enas om nya målsättningar och metoder för mätning av arbetet mot nettonoll utsläpp av växthusgaser. Vidare driver medlemmarna tillsammans påverkansdialoger med portföljbolag i syfte att få fler att ställa om och ta ett större ansvar i klimatfrågan.

Under 2022 arbetade KPA Pension vidare mot våra klimatdelmål för placeringsverksamheten fram till 2025.



# Arbete mot klimatdelmålen 2025

I början av 2021 antog KPA Pensions kapitalförvaltning nya klimatdelmål till 2025, ett arbete som skedde inom ramen för vårt åtagande i Net Zero Asset Owner Alliance.

Målen innefattar bland annat att utsläppen från våra aktier, företagsobligationer och fastigheter ska minska med 29 procent fram till 2025 (basår 2019), samtidigt som vi ska arbeta för att våra aktieportföljers största utsläppare ska anta vetenskapligt förankrade klimatmål (Science Based Targets, SBTs). Vidare antogs mål för att främja utbudet av gröna investeringar på finansmarknaden.

Under 2022 tog KPA Pension stora kliv mot dessa delmål, vilket vi berättar mer om här nedan.

## **Påverkan: Fortsatta dialoger med portföljernas största utsläppare**

Vi har delat in aktieportföljernas största utsläppare i fyra olika kategorier utifrån var de idag befinner sig i klimatomställningen. Ambitionen är att föra dialoger med bolagen, och successivt få dem att röra sig upp för påverkanstrappan (se nästa sida) under de kommande åren fram till 2025. Det slutliga målet är att minst 50% av bolagen ska sätta klimatmål som godkänts av Science Based Targets Initiative.

Från hösten 2021 fram till slutet av 2022 träffade vi flera bolag på vår lista över storutsläppare. Glädjande nog har bolagen gjort stora framsteg sedan delmålen sattes: vid senaste mätningen under 2022 hade närmare hälften av bolagen antagit vetenskapligt förankrade klimatmål.

Det finns en bred omställningsvilja bland dessa bolag, inte bara i Sverige men också bland många av de utländska bolag som vi har pratat med. Vi planerar att fortsätta dessa påverkansdialoger under 2023.

## **Utsläppsreduktion**

Under 2022 visade KPA Pensions aktieportfölj en utsläppsintensitet om 7 CO<sub>2</sub>/Mkr, jämfört med 7,7 under 2021. På kort sikt varierar denna siffra både med valutakurser och börsens utveckling, på lång sikt är det emellertid faktisk utsläppsreduktion som bidrar. För att nå delmålet 29 procents utsläppsreduktion för aktier, företagsobligationer och fastigheter till 2025 kommer vi fortsätta bedriva påverkansdialoger med stora utsläppare. Avyttringar är ett verktyg vi har till vårt förfogande i de fall vi bedömer att påverkansarbetet inte är framgångsrikt nog.

## **Främja utbudet av hållbara investeringar på finansmarknaden**

Kommuner spelar en viktig roll i omställningen till ett hållbart samhälle, därför är de en viktig part för att fler hållbarhetsprojekt blir verklighet. Ett av KPA Pensions delmål till 2025 är att ha minst fem dialogmöten per år med svenska kommuner, i syfte att diskutera hållbarhetsstrategier och på sikt få fler kommuner att genomföra investeringar som är i linje med deras klimat- och hållbarhetsmål.

Under 2022 har KPA Pension genomfört dialogmöten med Örebro kommun, Umeå kommun, Region Stockholm, Stockholm stad, Falkenberg, Gävle och Göteborg. Dialogerna har handlat om hur klimat- och hållbarhetsmål har satts och hur arbetet är strukturerat för att nå dem. De har också handlat om hur vi tillsammans kan bidra till ett hållbart arbetsliv och hur medarbetare inom vård, skola och omsorg ska kunna verka med god hälsa fram till pensionen.

# Fortsatta kliv uppåt i påverkanstrappan

## Vad är det för typ av bolag ni träffar?

Listan över bolagen med störst utsläpp har tagits fram via ett portföljviktat intensitetsmått, vilket innebär att vi träffar bolag som dels släpper ut mycket växthusgaser samtidigt som de också utgör en relativt stor vikt i våra portföljer. Vi har träffat allt från logistikföretag till jordbruksföretag, men generellt är det en stor vikt mot olika typer av industribolag både i Sverige och utomlands.

## Hur går dialogerna till?

Det skiljer sig givetvis beroende på vilket bolag vi träffar eftersom varje bolag har olika förutsättningar i omställningsarbetet. Typiskt sett kretsar våra diskussioner kring vilka utmaningar och möjligheter som finns i den specifika branschen som bolaget verkar i, samtidigt som vi självklart även lyfter fram fördelarna med att få sina klimatmål granskade och validerade av en tredje part.



Det är glädjande att se en så stor omställningsvilja bland dessa företag.

Alexandra Frenander, bolagsanalytiker Ansvarsfull ägande, kommenterar påverkansarbetet inom ramen för Net Zero Asset Owner Alliance.

## Vad tar ni med er från era möten hittills, och hur ser planen ut för nästa år?

Det är glädjande att se en så stor omställningsvilja bland dessa företag. Vi märker att de allra flesta inser att de har en roll att spela i klimatomställningen. Samtidigt efterfrågar bolagen mer aktivitet även från politisk håll, i synnerhet infrastrukturinvesteringar kopplat till grön energi samt upprustning av elnät. Under nästa år planerar vi dels att följa upp vilka framsteg som gjorts bland företag vi har pratat med under 2022, samtidigt som vi inleder en dialog med fler bolag på vår lista.

### Kategori D

**Bolaget rapporterar ingen utsläppsdata**

#### Förändring, 2021 och 2022

Andelen företag i målgruppen som rapporterar data inom Scope 1 och 2 är oförändrad på 100%.

#### Mål – 2025:

100% av företagen i målgruppen ska rapportera data inom Scope 1 och 2.

### Kategori C

**Bolaget rapporterar utsläppsdata, men har inga klimatmål**

#### Förändring, 2021 och 2022

Andelen företag i målgruppen som inte har definierat några klimatmål har minskat från 19% (2021) till 2% (2022).

#### Mål – 2025:

50% av bolagen inom denna kategori ska ha etablerat något typ av klimatmål senast 2025.

### Kategori B

**Bolaget har definierat klimatmål, men inte vetenskapligt förankrade**

#### Förändring, 2021 och 2022

Andelen företag i målgruppen som har satt ett klimatmål, men inte vetenskapligt förankrade i linje med SBTi, är oförändrat på 58%. Detta förklaras av att lika många bolag har flyttat från kategori C till B respektive från B till A.

#### Mål – 2025:

20% av företagen med ett icke vetenskapligt förankrat klimatmål ska ha åtagit sig att sätta mål i linje med SBTi/liknande senast 2025.

100% av bolagen som har åtagit sig att sätta ett SBT ska ha omvandlat det till ett godkänt SBTi-mål senast 2025.

### Kategori A

**Bolaget har vetenskapligt förankrade klimatmål godkända av SBTi eller liknande**

#### Förändring, 2021 och 2022

Andelen företag i målgruppen som har klimatmål godkända av SBTi/liknande har ökat från 23% (2021) till 40% (2022)

#### Mål – 2025:

50% av företagen i målgruppen ska ha satt ett klimatmål godkänt av SBTi/liknande senast 2025.

KPA Pensions påverkansarbete bedrivs av den koncerngemensamma avdelningen Ansvarsfullt ägande. Mål och uppföljning avser därmed Folksamgruppens samtliga portföljer.

# EU:s handlingsplan vill styra kapital i en mer hållbar riktning

Under 2022 har arbetet med att implementera EU:s Sustainable Finance kommit i gång på allvar. Arbetet bedrivs tvärfunktionellt för hela Folksamgruppen. Erik Granström, bolagsanalytiker inom Ansvarsfullt ägande, har deltagit i arbetet.

## Vad handlar detta om egentligen?

Enkelt uttryckt har EU-kommissionen sett att finansbranschens aktörer kan spela en nyckelroll i klimatomställningen. Därför har en omfattande handlingsplan tagits fram med målet att styra kapital i en mer hållbar riktning. Sustainable Finance kan egentligen beskrivas som ett lagstiftningspaket som både syftar till att göra det enklare för slutkund att jämföra och välja hållbara finansiella produkter, samtidigt som det även innehåller ökade informationskrav på oss att informera om vårt hållbarhetsarbete på ett enhetligt sätt.

## Kan du ge några konkreta exempel på vad dessa regelverk har inneburit för KPA Pension?

Absolut! Inom SFDR, Sustainable Finance Disclosure Regulation, har vi arbetat mycket med att med utgångspunkt i regelverket definiera vad vi anser är en hållbar investering, samt rapportera andelen hållbara investeringar i våra portföljer.

## Hur har detta påverkat kapitalförvaltningen?

Arbetet med handlingsplanen har involverat flera olika delar av organisationen; allt från jurister och hållbarhetsexperten till webbutvecklare. Jag har för kapitalförvaltningens räkning deltagit i flera arbetsströmmar, exempelvis arbetet med SFDR. Min uppgift har ofta varit att försöka förklara det hållbarhetsarbete som vi gör på ett så lättbegripligt sätt som möjligt.

De här frågorna är på inget sätt nya för oss eftersom vi har integrerat hållbarhetsaspekter i vår kapitalförvaltning i över 20 års tid. Däremot ställer de nya regelverken specifika krav på oss, bland annat kring rapportering.

## Vilka utmaningar har ni sett?

Ambitionen med handlingsplanen är bland annat att göra det enklare för slutkund att fatta mer välinformerade beslut kopplade till hållbara investeringar. Samtidigt är implementeringen fortfarande i sin linda, och många definitioner i regelverken lämnar plats för tolkningsutrymmen.

Inom exempelvis SFDR innebär detta att det just nu kan vara svårt att jämföra oss med våra konkurrenter, eftersom vi helt enkelt har tolkat regelverket på lite olika sätt. Framöver blir det därför en utmaning för oss att på ett tydligt sätt förklara för våra kunder hur vi faktiskt arbetar med hållbarhet i vår kapitalförvaltning, samt hur vårt arbete skiljer sig från våra konkurrenter.

## Vad ni för planer inom detta område under 2023?

Vi fortsätter att följa uppdateringar från både EU-kommissionen och de europeiska tillsynsmyndigheterna och kommer givetvis fortsätta implementeringen av dessa regelverk. Vår ambition för KPA Pension är att implementera regelverken på ett så kundvänligt sätt som möjligt så att det underlättar för våra kunder att förstå och jämföra hållbarheten i deras sparande.





# Hållbarhets- och påverkansarbete i tillgångsslagen 2022

KPA Pension har en lång tradition av att engagera sig för det som är viktigt för kunderna. Det avspeglar sig i vårt arbete med ansvarsfullt ägande. Här redovisar vi ett urval av våra investeringar och vårt påverkansarbete i respektive tillgångsslag under 2022.



# Ränteplaceringar

Räntebärande instrument utgör basen i KPA Pensions placeringsportfölj och omfattas av våra placeringskriterier, precis som alla andra tillgångslag. Vi söker aktivt efter hållbara ränteplaceringar och investerar endast i ett fåtal länder i syfte att reducera såväl finansiella som hållbarhetsrelaterade risker.

Vi har sedan 2016 fokuserat på tematiska investeringar i gröna obligationer, där kapitalet öronmärks åt miljörelaterade projekt, samt i obligationer utgivna av överstatliga organisationer, exempelvis Världsbanken.



## Betydande investeringar under 2022

Under 2022 har vi fortsatt göra flera investeringar, där obligationer från Världsbanken och FN-organet IFAD sticker ut för sin storlek.

Exempel – KPA Pensions ränteplaceringar 2022			
Kvartal	Utgivare	Belopp (mSEK)	Hur används kapitalet?
Q1	Världsbanken (IBRD)	1 600	KPA Pension investerade 1,6 miljarder kronor i en grön obligation från Världsbanken som syftar till att finansiera hållbar utveckling runt om i världen.
Q2	IFAD	440	KPA Pension investerade 440 miljoner kronor när FN-organet International Fund for Agricultural Development (IFAD) emitterade sin första obligation någonsin.
Q3	Östersund	30	KPA Pension investerade 30 miljoner kronor i bland annat refinansiering av Mullbergs vindpark och Hocksjön vindpark.
Q4	Nordea Hypotek	56	KPA Pension investerade 56 miljoner kronor i projekt som rör gröna fastigheter.



## En miljard kronor investeras för att utveckla jordbruk och förhindra svält

I juni 2022 investerade KPA Pension närmare en halv miljard kronor när FN-organet International Fund for Agricultural Development (IFAD) emitterade sin första obligation någonsin. Investeringen, där KPA Pension och Folksam var de enda investerarna med en total investering på ungefär en miljard kronor, ska bidra till att minska matbristen och öka tillväxten i världens fattigare länder – bland annat genom att hjälpa småskaliga jordbrukare att anpassa sig till klimatförändringarna.

“Riskerna för en global svältkatastrof som en indirekt effekt av kriget i Ukraina är uppenbar. Ukraina och Ryssland står tillsammans för 30 procent av världens produktion av vete och 20 procent av den odlade majsens, två grödor som är basföda för miljarderna människor. Att KPA Pension kan vara med och bidra i kampen mot global hunger och fattigdom samtidigt som vi ger anställda i kommuner och regioner en trygg pension går hand i hand med vår vision om att våra kunder ska känna sig trygga i en hållbar värld,” sa Camilla Larsson, vd KPA Pension, i samband med att investeringen offentliggjordes.

Pengarna från IFAD:s första obligationsemission ökar möjligheten att hjälpa småskaliga jordbrukare att anpassa sig till klimatförändringarna, få tillgång till leveranskedjor och marknader samt producera mer diversifierade livsmedel. Det stimulerar landsbygdsekonomierna och bidrar direkt till flera av FN:s mål för hållbar utveckling, särskilt att utrota hunger och fattigdom.

”Att KPA Pension och Folksam investerar en miljard kronor i jordbruks-satsningar ökar möjligheten för mottagande länder att minska sitt beroende av import genom att öka självförsörjningsgraden. På så sätt bidrar vi till att minska fattigdom samtidigt som vi skapar avkastning för våra kunder”, sade Michael Kjeller, chef Kapitalförvaltning och hållbarhet.

## Nära fyra miljarder kronor investeras i gröna obligationer från Världsbanken

I februari 2022 investerade Folksamgruppen cirka 3,8 miljarder kronor i en grön obligation från Världsbanken (Internationella banken för återuppbyggnad och utveckling, IBRD). KPA Pension var tillsammans med Folksam de enda investerarna i obligationen med en total investering på cirka 3,8 miljarder kronor. Pengarna ska bidra till att stötta projekt inom förnybar energi, energieffektivisering och biologisk mångfald.

”Jag är glad över det nära samarbete vi inom Folksamgruppen haft under lång tid med Världsbanken och deras olika initiativ för hållbar utveckling. Som kund i Folksam får du inte bara en trygg avkastning på dina pensionspengar utan är även med och bidrar till en hållbar framtid”, sade Marcus Blomberg, investeringschef på KPA Pension och Folksam, i samband med att investeringen offentliggjordes.

Världsbanken består av sammanlagt fem organisationer som på olika sätt arbetar för att utrota fattigdom och främja ekonomisk utveckling. Världsbankens gröna obligationer hjälper till att finansiera en rad olika utvecklingsprojekt. Exempel inkluderar ett vattenprojekt i Botswana med målsättningen att underlätta och förbättra vattenförsörjningen för områden som återkommande drabbas av torka, samt ett projekt med geotermisk energi i Indonesien, som förväntas minska CO<sub>2</sub>-utsläppen med 30 miljoner ton de närmsta 30 åren.



# Aktier

Aktier utgör 43 procent av vårt totala förvaltade kapital och är det tillgångsslag där vi har arbetat längst med ansvarsfullt ägande, i över två decennier. Vi förvaltar en väldiversifierad aktieportfölj uppdelad i svenska och utländska utvecklade aktiemarknader samt tillväxtmarknader. Av aktieexponeringen utgörs cirka 41 procent av svenska aktier.

## Så konstruerar vi våra aktieportföljer

Vår svenska aktieförvaltning består av ett urval av de största och mest handlade aktierna på Nasdaq Stockholm. Vår utländska aktieportfölj utgörs av stora och medelstora bolag världen över.

KPA Pensions svenska respektive utländska aktieportfölj konstrueras enligt följande förfarande:

### Svenska aktieportföljen

- 1. Väljer bort:** Ett brett urval av bolag noterade på Stockholmsbörsen screenas utifrån KPA Pensions uteslutande placeringskriterier, för att på så vis sortera bort de bolag som inte uppfyller våra kriterier.
- 2. Väljer in:** Av de bolag som blir kvar väljs sedan drygt 50 bolag ut enligt en ”bäst i klassen”-princip, baserat på bolagens ESG-betyg hos en internationellt välkänd dataleverantör.
- 3. Egen analys:** I ett sista steg exkluderas eventuellt ytterligare bolag som KPA Pension har sorterat bort utifrån en intern, separat hållbarhetsanalys.
- 4. Löpande screening:** När portföljerna är sammansatta analyseras de löpande med hjälp av våra externa leverantörer av hållbarhetsdata, för att säkerställa att innehaven fortsätter att uppfylla våra placeringskriterier. Dessutom arbetar vi löpande med proaktivt påverkansarbete enligt våra påverkande placeringskriterier.

Utöver ovan steg ska även koldioxidavtrycket från portföljen, mätt som bolagens utsläpp (scope 1 + 2) dividerat med bolagets omsättning (USD) och viktat utifrån företagets storlek i portföljen, vara lägre än koldioxidavtrycket från marknaden som helhet.

### Utländska aktieportföljen

- 1. Väljer bort:** Ett brett urval av bolag noterade på aktiemarknader världen över screenas utifrån KPA Pensions uteslutande placeringskriterier, för att på så vis sortera bort de bolag som inte uppfyller våra kriterier.
- 2. Väljer in:** Av de bolag som blir kvar väljs sedan drygt 500 bolag ut enligt en ”bäst i klassen”-princip, baserat på bolagens ESG-betyg hos en internationellt välkänd dataleverantör. I nästa steg tas ytterligare 20 procent av alla bolag i varje sektor bort, baserat på bolagens ESG-betyg. Om 20 procent eller fler redan är borttaget till följd av steg 1 och 2 ska inte fler bolag tas bort. Bolag med samma betyg ska behandlas lika, vilket innebär att samtliga bolag med samma betyg ska tas bort – även om det leder till att mer än 20 procent tas bort.
- 3. Löpande screening:** När portföljerna är sammansatta screenas de löpande med hjälp av våra externa leverantörer av hållbarhetsdata, för att säkerställa att innehaven fortsätter att uppfylla våra placeringskriterier. Dessutom arbetar vi löpande med proaktivt påverkansarbete enligt våra påverkande placeringskriterier.

Utöver ovan steg ska även koldioxidavtrycket från portföljen, mätt som bolagens utsläpp (scope 1 + 2) dividerat med bolagets omsättning (USD) och viktat utifrån företagets storlek i portföljen, maximalt uppgå till 50 procent av koldioxidavtrycket från den globala aktiemarknaden som helhet.

## Påverkansarbete i aktieportföljen

Under 2022 deltog KPA Pension i totalt 136 olika påverkansdialoger med våra svenska och utländska portföljbolag – antingen direkt, via våra leverantörer eller tillsammans med andra investerare och intresseorganisationer.

Som ägare i aktiebolag har vi flera verktyg för att bedriva ägarstyrning. Vi framför vår syn på bolagets verksamhet i möten och vi kan också samarbeta med andra ägare i dessa möten. Vi har också möjlighet att rösta på bolagens årsstämmor, och lägga egna hållbarhetsrelaterade förslag inför stämmorna.

Ofta är det svårt att se tydliga, direkta resultat av vårt påverkansarbete inom aktier – det är ett arbete som sker över lång tid och gradvis ger successiva resultat. Vi är dock övertygade om att påtryckningar från investerare, inte minst när det sker tillsammans med andra ägare, har verklig betydelse.



# Utvalda höjdpunkter från året

Januari

## Klimatpress på HSBC – en av världens största banker

KPA Pension har under flera års tid arbetat för att internationella storbanker ska ta ett större ansvar i klimatomställningen. I januari lade vi ett klimatrelaterat förslag inför HSBCs årsstämma, samtidigt som vi också träffade Barclays nytilträdde vd C.S. Venkatakrisnan för ett påverkansmöte om bankens klimatarbete. Båda bankerna har gjort flera framsteg på vägen mot nettonoll 2050, men har med det sagt fortfarande ett stort arbete framför sig.

Februari

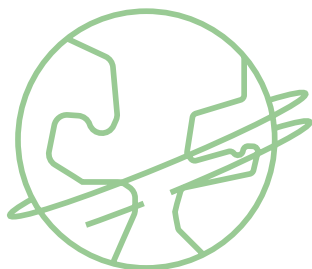
## Ericssons misstänkta finansiering av IS

Under februari och mars lade KPA Pension betydande resurser på att följa upp Ericssons antikorrupsionsarbete, mot bakgrund av medieuppgifterna om att bolaget kan ha betalat ut mutor till terroristorganisationen IS. Vi deltog vid flera möten med bolaget och ställde flera frågor som dessvärre lämnats obesvarade. Vid årsstämman i mars röstade vi nej till ansvarsfrihet för bolagets vd och styrelse, samt nej till ersättningsrapporten.

Mars

## KPA Pension i påverkanskampanj koordinerad av CDP

I mars var KPA Pension som en del av Folksamgruppen, tillsammans med flera andra institutionella investerare, med och skrev under CDP:s initiativ 2022 Non Disclosure Campaign, med en uppmaning att bolagen ska besvara CDP:s frågor kring klimatförändringar, skogs- och vattenfrågor. CDP är en internationell, ideell organisation som strävar efter att få fler företag att rapportera hållbarhetsdata, samtidigt som investerare som stöttar CDP ges tillgång till datan via organisationens databaser.



April

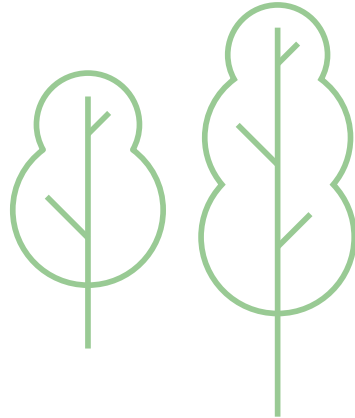
## Möten med svenska innehav rörande möjlig involvering i rysk kärnvapenproduktion

I april träffade KPA Pension representanter från Atlas Copco, SKF och Sandvik mot bakgrund av medieuppgifter om bolagens potentiella involvering i rysk kärnvapenproduktion. Enligt artiklar i Expressen ska bolagen ha sålt komponenter som till slut hamnat i den ryska vapenindustrin. Samtliga bolag tillsatte interna utredningar för att gå till botten med vad som brustit, och vår uppfattning är att bolagen tog händelsen på mycket stort allvar.

**Maj**

**Kors och tvärs över Sverige under årets stämмосäsong**

De nedmonterade coronarestriktionerna i början av året medförde en efterlängtat comeback för fysiska årsstämmor. Under maj deltog våra representanter i flera svenska årsstämmor runt om i landet, där vi träffade andra ägare samt ställde hållbarhetsrelaterade frågor till bolagens vd och/eller ordförande.



**Juni**

**KPA Pension träffade tre portföljbolag för diskussion om Science Based Targets (SBTs)**

I juni fortsatte vi påverkansarbetet inom Net Zero Asset Owner Alliance genom att träffa representanter för Norsk Hydro, Mosaic och Archer Daniels Midland. Diskussionerna kretsade kring bolagens generella utmaningar och möjligheter kopplade till klimatomställningen, samtidigt som vi framförde vår åsikt om att bolagen gärna ska anta vetenskapligt förankrade klimatmål (SBTs).

**Juli**

**Folksamgruppens vd talade till FN:s generalförsamling i New York**

Under juli talade Folksams vd Ylva Wessén på ett högnivåmöte om trafiksäkerhet i FN:s generalförsamling i New York. Folksam har forskat inom trafiksäkerhet i över 50 år och har varit högst delaktiga i viktiga framsteg som bältespåminnare och whiplashskydd. Vid mötet talade Ylva om hur försäkringsbranschens kapital kan bidra till finansiering av globala trafiksäkerhetsprojekt, och lyfte bland annat fram trafiksäkerhetsobligationer som en möjlig framtida finansieringsform.

**Augusti**

**KPA Pension och Folksam medarrangörer i Klimatkapitalet**

I augusti ordnade KPA Pension och Folksam tillsammans med Alecta, AMF och Nordea Liv & Pension det första mötet i den gemensamma samtalsserien Klimatkapitalet på temat omställning och hur finanssektorn på bästa sätt kan bidra till den. Till mötet var gäster från politiken, arbetsmarknadens parter, akademien och näringslivet inbjudna. Samtalsserien sker i samarbete med Stockholm Sustainable Finance Center.



**September**

#### **KPA Pension i dialog med Barclays**

Under september träffade Folksam och KPA Pension representanter från Barclays för en diskussion kring bankens klimatomställningsplan, som publicerats i mars. Nära 20 procent av bankens ägare röstade emot planen vid stämman tidigare under året, och mötet arrangerades för att besvara de synpunkter som vi och andra ägare har på bankens omställningsplaner.

**Oktober**

#### **Möte med Zoetis rörande hållbar antibiotikaanvändning hos djur**

Under oktober träffade vi representanter från Zoetis, en av världens största producenter av vaccin och läkemedel riktade mot djur. Under mötet berättade Zoetis hur de arbetar för att motverka antibiotikaresistens, och lyfte fram att hela branschens skifte från läkemedelsbehandling till att fokusera på effektiva vaccin. KPA Pension och Folksam har under en tid bedrivit påverkansarbete inom hållbar medicinanvändning hos djur tillsammans med organisationen FAIRR.

**November**

#### **KPA Pension deltar i upprop kopplat till biologisk mångfald**

I november deltog KPA Pension som en del av Folksamgruppen i ett upprop inför COP15, FN:s toppmöte kopplat till biologisk mångfald. Brevet riktade sig mot politiska beslutsfattare och efterfrågade bland annat en gemensam överenskommelse kring hanteringen av frågor kopplat till biologisk mångfald. Dessutom åtog sig investerarna bakom uppropet att fortsätta beakta biologisk mångfald internt inom deras respektive kapitalförvaltning.

**December**

#### **På plats vid PRI in Person**

I december deltog Emilie Westholm, chef Ansvarsfullt ägande, i en paneldiskussion om skattefrågor vid PRI in Person – världens största konferens på temat ansvarsfulla investeringar. Konferensen samlade drygt 1500 deltagare. Som en del i Folksamgruppen var KPA Pension med och lanserade Principles for Responsible Investments (PRI) redan 2005, och idag har nära 4000 investerare från olika delar av världen anslutit till initiativet.



# Stämmosäsongen 2022

Bolagsstämman är ett aktiebolags högsta beslutade organ och har därmed en överordnad ställning i förhållande till bolagets styrelse och vd. Det är på bolagsstämmor som KPA Pension har möjlighet att direkt påverka portföljbolagen genom att rösta. Vi anser att det är en aktieägares skyldighet att utöva rösträtten, och har därför som ambition att delta fysiskt vid samtliga svenska årsstämmor där vi har innehav. Vid utländska stämmor röstar vi via ombud.

Under 2022 röstade KPA Pension vid 46 svenska och 485 utländska bolagsstämmor. KPA Pension var även representerat i valberedningarna hos Swedbank, Volvo Cars, SSAB, Bilia och Trelleborg, samtidigt som vi under året även tog plats i valberedningen hos Telia.

## Stämmosäsongen i siffror

### Svenska Innehav

Antal stämmor	46
---------------	----

### Utländska Innehav

Antal stämmor	485
---------------	-----

## En efterlängtd comeback för fysiska årsstämmor

Ansvarsfullt ägande har i nära 15 års tid använt bolagsstämmorna till att ställa hållbarhetsrelaterade frågor till våra portföljbolags styrelse och/eller ledning. Under 2020 och 2021 resulterade coronapandemin i att bolagsstämmorna i stor utsträckning inte kunde arrangeras fysiskt, varför det då inte var aktuellt att ställa några frågor under dessa år.

Även om ett stort antal stämmor under 2022 fortfarande hölls digitalt eller via poströstning, bidrog de nedmonterade coronarestriktionerna i början av året till en efterlängtd återkomst för fysiska årsstämmor under den senare delen av stämmosäsongen.

KPA Pension kunde därmed återigen ställa hållbarhetsrelaterade frågor i samband med ett flertal stämmor. För de årsstämmor som hölls enbart med poströster valde vi i stället att skicka en fråga via e-post.

Inför varje stämmosäsong identifierar Ansvarsfullt ägande ett specifikt hållbarhetstema som ligger till grund för de frågor vi ställer vid stämmorna. I början av 2022 beslutades att årets frågor skulle ställas på temat mänskliga rättigheter – ett frågetema som var planerat redan våren 2020, innan coronapandemin kom emellan.

Mänskliga rättigheter är ett brett begrepp som bygger på alla människors lika värde och att alla har rätt till samma grundläggande fri- och rättigheter. Våra stämmofrågor under 2022 behandlade därmed en rad olika ämnen, bland annat mångfald, jämställdhet och inkludering samt sunda arbetsvillkor i företagens leverantörskedjor.

I februari skickade KPA Pension även traditionsenligt ett brev till respektive styrelseordförande i våra svenska innehav. Årets ordförandebrev innehöll bland annat en summering av våra grundläggande förväntningar på våra innehav när det kommer till hållbarhetsfrågor, samt en förklaring till varför just mänskliga rättigheter identifierats som årets tema.

En av årets mest uppmärksammade stämmor var årsstämman i Ericsson i mars. Bolaget har under lång tid haft omfattande utmaningar inom sitt antikorrupsionsarbete, vilket aktualiserades i februari 2022 då det blev känt i media att Ericsson kan ha betalat mutor till terrorsekten IS i Irak. Under den digitala stämman framförde vi tydligt våra förväntningar kring bolagets fortsatta antikorrupsionsarbete, samtidigt som vi röstade emot ansvarsfrihet för styrelse och vd – bland annat mot bakgrund av den knapphändiga information Ericsson delat om händelsen.

Mer detaljer kring hur vi röstade samt vilka frågor vi ställde på respektive stämman finns publicerat i vår [stämmorapport](#).

# Alternativa placeringar

Alternativa placeringar kompletterar KPA Pensions tillgångsportföljer och motsvarar cirka 12 procent av vårt totala förvaltade kapital. Detta är investeringar med lång placeringshorisont som ger kunderna exponering mot onoterade tillgångar. Investeringarna görs både direkt och i fondliknande strukturer. Infrastruktur, kredit och fastigheter är tre områden som är särskilt intressanta för oss, i tillägg till det har vi även direktinvesterat i exempelvis elnätsbolaget Ellevio och batteritillverkaren Northvolt.

Alternativa placeringar omfattas, precis som alla tillgångsslag, av KPA Pensions placeringskriterier. Här ser vi att det i första hand är inför en investering vi kan vara med och påverka, genom att säkerställa att den fond eller det bolag vi investerar i uppfyller våra placeringskriterier. I tillägg till det har vi även kontinuerliga möten med innehav för att följa upp hållbarhetsarbetet.



### Exempel – KPA Pensions alternativa placeringar 2022

Kvartal	Utgivare	Belopp (mSEK)	Hur används kapitalet?
Q3	PCP V	1 500	PCP V är P Capital Partners femte kreditfond. Fonden erbjuder finansiering till företag i norra Europa som är i behov av kapital för att exempelvis expandera sin verksamhet ytterligare.
Q3	Heimstaden Bostad	4 200	KPA Pension utökade sin investering i Heimstaden Bostad med cirka 4,2 miljarder kronor i samband med en nyemission. Bolaget är Sveriges största fastighetsbolag och Europas näst största bostadsfastighetsbolag.
Q3	Northvolt	330	KPA Pension har varit ägare i Northvolt sedan 2019, och investerade i juli 2022 ytterligare 330 miljoner kronor i bolaget.
Q3	Hypoteket & Stabelo	5 000	KPA Pension investerade 2,5 miljarder kronor i Stabelo Bolånefond I och 2,5 miljarder kronor i Hypoteket Bolånefond II. Fonderna erbjuder privatpersoner möjligheten att låna pengar vid köp av bostäder.
Q4	Norrsken	300	KPA Pension investerade 300 miljoner kronor (45 mEUR) i en Venture Capital-fond som drivs av Norrsken. Fonden investerar i impactbolag, det vill säga bolag som utöver att tjäna pengar även på något sätt adresserar FN:s globala hållbarhetsmål.

#### Utökad investering i Northvolt

Under juli månad investerade KPA Pension ytterligare 330 miljoner kronor i batteritillverkaren Northvolts senaste emission. KPA Pension gjorde sin första investering i bolaget redan 2019, när 50 miljoner kronor investerades för byggandet av Northvolt Ett i Skellefteå – Europas första storskaliga fabrik för tillverkning av hållbara batterier.

”Vi är stolta över att vara en del av den stora omställningen av bilindustrin, en omställning som är beroende av en hållbar och kostnadseffektiv batteriproduktion. Vår investering i Northvolt bidrar till att skynda på omställningen till ett mer hållbart samhälle för våra kunder samtidigt som avkastningen är attraktiv,” sade Marcus Blomberg, investeringschef på KPA Pension och Folksam, i samband med att investeringen offentliggjordes.

Northvolt har utvecklat en branschledande teknik och processer som gör företaget till en nyckelspelare i den kommande försörjningen av elkapacitet till bilindustrin i Europa. Northvolt är även den första europeiska batteritillverkaren att tillverka ett eget batteri till elbilar.

#### Ny investering i bolåneutman

Vid slutet av augusti investerade KPA Pension totalt 5 miljarder kronor i bolånefonderna Stabelo Bolånefond I och Hypoteket Bolånefond II med 5 miljarder kronor i respektive fond. Fonderna erbjuder privatpersoner möjligheten att låna pengar vid köp av bostäder.

“Vår viktigaste uppgift är att se till att de som arbetar i kommuner och regioner får en bra tjänstepension som också bidrar till en hållbar samhällsutveckling. Jag är övertygad om att vår investering i Stabelo och Hypoteket kommer utvecklas positivt och bidra till detta”, kommenterade KPA Pensions vd Camilla Larsson i samband med affären.

Stabelo och Hypoteket är två relativt nystartade digitala bolånetjänster som syftar till att erbjuda bolån till konkurrenskraftiga villkor på den svenska bostadsmarknaden.

# Fastigheter

Fastigheter är ett viktigt tillgångsslag och utgör 11 procent av KPA Pensions förvaltade kapital. De senaste åren har vi satsat på nyförvärv av fastigheter och äger idag 50 fastigheter med 3 055 bostadslägenheter och cirka 197 000 kvadratmeter kommersiella lokaler. En stor del av fastigheterna finns i Stockholm men vi har även fastigheter i Skåne-regionen och i övriga delar av landet.

KPA Pension är en långsiktig fastighetsägare som arbetar för att våra bostadskunder kan vara trygga i och stolta över sitt boende och att lokalkunderna kan nå sina mål med stöd av sin hyrda lokal. Newsec är vår strategiska partner i förvaltningen av våra fastigheter.

## Arbetsprocess

KPA Pensions fastighetsverksamhet präglas av ansvarsfulla investeringar och ansvarsfullt ägande. Med det menar vi att ett miljömedvetet och socialt hållbart förhållningssätt genomsyrar hela fastighetsorganisationen. Vi sätter tydliga miljömål på energianvändning, koldioxidutsläpp och miljöcertifieringar. Alla fastigheter omfattas, precis som alla tillgångsslag, av Folksamgruppens placeringskriterier.

Transaktionsteamet arbetar efter en dokumenterad och strukturerad förvärvsprocess som beskriver hela förfarandet och de olika utvärderingssteg som ett förvärv omfattar. Genom en så kallad Due Diligence undersöks och utvärderas fastighetens tekniska, miljömässiga, finansiella och legala förutsättningar och risker. Frågor ställs om fastighetens dokumenterade miljöklassning, eller så görs en bedömning av fastighetens möjligheter att miljöcertifieras och till vilken standardnivå.

Vid investeringar i det befintliga fastighetsbeståndet ställs specifika leverantörskrav vid upphandling och entreprenadkontrakt.

Uppförandekod för leverantörer, tillsammans med övriga leverantörskrav, är inarbetade i våra avtalsmallar och stöddokument. Vårt fastighetsteam arbetar löpande med att följa upp, utvärdera och utveckla hållbarhetskrav tillsammans med samarbetspartners, leverantörer och entreprenörer.

## Betydande händelser under 2022

KPA Pension har under året bland annat förvärvat kontors- och hotellfastigheten Vasahuset i Stockholm. Fastigheten har en uthyrbar area om drygt 21 000 kvadratmeter och KPA Pension betalade drygt 3 miljarder kronor till säljaren DNB.

”KPA Pension har som uppgift att ge anställda i kommuner och regioner en trygg pension genom långsiktiga investeringar som bidrar till en hållbar samhällsutveckling. Den investering vi nu genomför i fastigheten Vasahuset är ett bra exempel på det och kommer skapa ännu bättre förutsättningar till bra avkastning åt våra kunder”, sade Camilla Larsson, vd på KPA Pension i samband med att affären offentliggjordes.

KPA Pension har även fortsatt att arbeta aktivt med våra befintliga kunder. Detta visar sig inte minst i att kundnöjdheten för våra bostadshyresgäster fortsätter sin positiva trend och att vi under året lyckats omförhandla och behålla många stora och viktiga kontorskunder.

Energiförbrukningen i beståndet fortsätter att minska, från 96 till 89 kwh/kvm. För att minska energianvändningen i fastigheterna i den takt vi har föresatt oss och i linje med de mål vi har satt upp i Nettonollalliansen satsar vi på investeringar i olika energirelaterade projekt.

# Rapporter från utvalda påverkansinitiativ

## Collaborating investor i PRI Advance

I samband med den årliga konferensen PRI in Person i Barcelona i december lanserades PRI Advance – ett globalt påverkansinitiativ kopplat till mänskliga rättigheter. Tanken är att investerare från världens alla hörn ska samarbeta i påverkansdialoger med 40 utvalda företag, i syfte att uppnå positiv förändring för bolagens anställda, intressenter och samhället i stort. KPA Pension deltar som en del av Folksamgruppen.

”PRI Advance är troligtvis världens mest omfattande påverkansinitiativ kopplat till mänskliga rättigheter och jag ser verkligen fram emot att driva detta arbete för KPA Pension och Folksams räkning,” säger Alexandra Frenander, bolagsanalytiker inom Ansvarsfullt ägande. ”Det känns också extra roligt att delta i dialogen med Lundin Mining, ett bolag vi känner relativt väl från tidigare dialoger inom bland annat klimatomställning.”



## Ny inriktning inom Nordic Engagement Cooperation

Tillsammans med Folksam är KPA Pension en av ursprungsmedlemmarna i det nordiska samarbetsinitiativet Nordic Engagement Cooperation (NEC). Tillsammans med finska Ilmarinen, danska PFA och vår gemensamma dataleverantör Sustainalytics har vi sedan 2009 drivit påverkanskampanjer mot internationella bolag som vi alla har i våra portföljer. Tanken med samarbetet är att vi tillsammans, med våra totalt 180 miljarder Euro under förvaltning i ryggen, ska kunna göra större skillnad än om arbetet skett individuellt.

Under 2022 ändrade NEC inriktning, från fokus på kontroverser i specifika bolag till att fokusera på utvalda, tematiska påverkansprojekt. Ett särskilt fokus lades under året på mänskliga rättigheter, där vi tillsammans gick med i det globala påverkansinitiativet Human Rights Accelerator (HRA). HRA syftar till att få fler företag att åta sig att följa FN:s Guiding Principles on Human Rights samt OECD:s riktlinjer för multinationella företag.

”NEC:s ökade fokus på mänskliga rättigheter ligger helt i linje med Folksamgruppens ambitioner om att öka våra påverkansaktiviteter inom detta område”, säger Erik Granström, bolagsanalytiker inom Ansvarsfullt ägande och delaktig i NEC. ”Dessutom medför samarbetet med Ilmarinen och PFA ett kontinuerligt kunskapsutbyte med två nordiska kollegor, vilket också är värdefullt för oss.”



# Det här är KPA Pension

KPA Pension är det ledande pensionsbolaget inom kommunsektorn. Sedan starten 1922 har vi erbjudit våra kunder konkurrenskraftiga pensions- och försäkringslösningar. KPA Pension är också pensionsbolaget som tänker ett steg längre. Vi vill ge våra kunder en trygg pension i en hållbar värld och tar därför ett aktivt samhällsansvar.

KPA Pension har idag hand om pensionen åt två miljoner anställda och tidigare anställda inom kommun, region och kommunala bolag.

Vi ägs till 60 procent av Folksam och till 40 procent av Sveriges Kommuner och Regioner.

## Vår vision

Våra kunder ska känna sig trygga i en hållbar värld.

## Vår affärsidé

KPA Pension erbjuder pension, försäkring, administration och tjänster till kommunsektorn. Våra affärsförutsättningar skapas genom kollektivavtal och kombinerar trygga pensioner med hållbara placeringar.

## Vårt övergripande mål

KPA Pension är det självklara och hållbara valet för tjänstepension i kommuner och regioner.

kpa.se