

KPA Pension hållbarhetsredovisning

2015



KPA
PENSION

Innehållsförteckning

	Sidan
Tryggt, etiskt och med stort hjärta	3
Vägen fram är inte svart eller vit	4
Superhållbarhetsåret 2015 i blickfånget	7
Året som gått	9
Röster om vårt arbete	10
En hållbar kund: Örebro kommun tar täten	12
Vi gör skillnad	13
Ansvarsfull bolagsstyrning	14
Våra fastigheter	16
Hållbar riskbedömning för en långsiktig lönsamhet	17
Klimatutmaning: Granskning fossila innehav	18
Så jobbade vi med påverkan under 2015	19
Kapitalförvaltning och ansvarsfullt ägande under samma tak ..	22
Samarbete utifrån värderingar	23
Internt miljöarbete - Att leva som vi lär	24
Personalnyckeltal för KPA Pension	26
Ekonomisk femårsöversikt	28
Ekonomiska nyckeltal	28

4



12



22



23



Tryggt, etiskt och med stort hjärta

KPA Pension är pensionsbolaget för anställda i kommuner och landsting. Vår historia sträcker sig ända tillbaka till 1922 då vi startade som en gemensam pensionskassa för elva städer. Idag sparar cirka 1,4 miljoner kommun- och landstingsanställda till sin tjänstepension hos oss.

Med åren har vår verksamhet växt och vi är nu det självklara alternativet för hela den kommunala sektorn. Men kärnan i verksamheten är densamma som när vi startade. Att ta hand om våra kunders pensionspengar och göra det på det sätt de önskar: tryggt, etiskt och med stort hjärta.

Vårt hållbarhetsarbete är en naturlig och viktig del i vår vision om en trygg pension i en hållbar värld och det är sprunget ur våra kunders värderingar. För våra kunder är det viktigt med en trygg pension, men inte

på bekostnad av andra. Redan 1998 började vi arbeta med etiska placeringar. KPA Pension är dessutom marknadsledande i kommunsektorn. Vi hjälper merparten av Sveriges kommuner, landsting, regioner och kommunala bolag med pensionsadministration, konsulttjänster, försäkring och rådgivning.

Vi ställer miljökrav både på oss själva och på våra leverantörer, och vi påverkar de företag vi investerar i att ta ansvar för en hållbar utveckling.

” På KPA Pension har vi banat väg och arbetat med miljöfrågor och etiska placeringar sedan 1998.

” Under 2011-2015 var vår genomsnittliga totalavkastning +7,5 % på traditionell pensionsförsäkring. Vi är stolta över att ligga i topp bland jämförbara bolag

” För KPA Pension är det långsiktigt affärskritiskt att begränsa klimatpåverkan. Det kan vi göra genom våra tillgångar i aktiebolag, fastigheter, obligationer med mera.





Hållbarhets- och vd-ord

Eva Axelsson, hållbarhetschef
Mia Liblik, vd

Vägen fram är inte svart eller vit

Intresset i finansbranschen för hållbarhet har under året nått nya höjder. Aldrig har debatten om hållbarhetsfrågor varit så intensiv som nu. Men för KPA Pension är det ingen nyhet som ända sedan 1998 har arbetat med miljöfrågor och etiska placeringar - ett arbete som ständigt pågår.

- Nu kavlar vi upp ärmarna och fortsätter att påverka företagen som vi investerar i för att de ska arbeta för en fossilfri framtid, säger Mia Liblik, vd.

Tillsammans med KPA Pensions hållbarhetschef Eva Axelsson, tittar hon tillbaka på viktiga händelser under det gångna året.

Grunden för vårt hållbarhetsarbete är rakt nedstigen från kundernas värderingar - våra kunder i kommuner och landsting tycker att det är mycket viktigt att deras pensionspengar bidrar till en hållbar framtid. Genom att investera deras pensionspengar tryggt och etiskt, skapar vi hållbarhetsnytta med våra placeringar. Som en aktiv ansvarsfull ägare använder vi vår finansiella styrka till att påverka de bolag som vi har innehav i.



Viktigt att leva hållbarhetsfrågorna

– För att lyckas med ett långsiktigt hållbarhetsarbete är det avgörande att både vår styrelse och våra medarbetare har ett starkt engagemang att driva dessa frågor och att man dessutom ”lever dem”, säger Mia Liblik.

Under året genomfördes ett strategiseminarium tillsammans med styrelsen för att utveckla hur hållbarhet ska vara en del av KPA Pensions affärserbjudande. Den årliga medarbetardagen hade hållbarhet som tema och fokuserade på vad värderingar, samhällstrender och hållbarhet gör för KPA Pensions varumärke. Allt för att ge alla medarbetare i organisationen fördjupad kunskap i hållbarhetsfrågor och de etiska placeringskriterierna.

Endast som aktiv ägare kan vi påverka

Under hösten 2015 granskade Sveriges Radios Ekoredaktion hur de fem största kommunerna inom varje län placerar sina anställdas tjänstepensioner – och hur det rimmade med deras miljöpolicyer.

Här fick KPA Pension ta emot kritik som den största kapitalplaceraren med 1,4 miljoner kunder inom kommuner och landsting. Ekoredaktionen tog bland annat upp KPA Pensions innehav i oljebolag som BP och Shell.

– Den här granskningen lyfte upp några ytterst viktiga frågor. Självklart har vi ett ansvar att placera våra kunders pengar på ett bra sätt, men det är bara som en aktiv ägare som vi med tyngd kan påverka bolagen. Till exempel för att de ska gå i fossilfri riktning. Om vi säljer innehaven, tappar vi styrkan att kunna göra oss hörda. Men ifall bolaget väljer att inte lyssna eller om vi inte har möjlighet att påverka, så är avinvestering rätt väg att gå. Hållbarhetsnytta inte en fråga om svart eller vitt! säger Eva Axelsson, hållbarhetschef.



Påverkar oljebolag att utöka sin redovisning

Under året har KPA Pension varit pådrivande i flera viktiga frågor, berättar Eva Axelsson. Till exempel genom påverkansarbete mot bland andra BP och Shell. Tillsammans med andra ansvarsfulla investerare har man röstat på stämmor och fått igenom att bolagen ska utöka redovisningen om deras miljöarbete och att visa upp hur utvecklingsplanerna inom fossilfri energi ser ut. KPA Pension samarbetar även med Greenpeace och Världsnaturfonden i dessa frågor. Tillsammans med Naturskyddsföreningen har frågan om nya gröna investeringslösningar drivits, exempelvis att inrätta en statlig grön investeringsbank, som uteslutande investerar i långsiktigt gröna projekt.

Mäter koldioxidavtrycket

Eva Axelsson säger att hon ”aldrig tröttnar på att nämna” att KPA Pension var bland de första pensionsbolagen i Sverige som öppet redovisade sin koldioxidpåverkan genom våra investeringar.

– Genom att mäta företagets koldioxidavtryck får vi ytterligare argument för att driva på och påverka dem i deras miljöarbete för att på lång sikt minska klimatriskerna.

Under hösten 2015 fattade KPA Pension ytterligare två viktiga beslut. Dels att sälja av innehav i bolag som har sin huvudsakliga verksamhet i kol och dels att investera mer i gröna obligationer.

Investeringar i hållbara fastigheter

KPA Pension investerar pensionspengar i miljöriktiga fastigheter i attraktiva områden. Viljan och intentionen finns att fortsätta att förvärva fler fastigheter. Under 2015 kom en ny fastighetsorganisation på plats som bland annat kommer att jobba med ständiga



förbättringar inom hållbarhet och miljö, till exempel med att öka fastigheternas energieffektivitet.

Skapade ny konsulttjänst för kommuner och landsting

Eva Axelsson tittar tillbaka på året som gått och nämner att KPA Pension har lyckats utveckla en konsulttjänst för arbetsgivarna i kommuner och landsting. Den innehåller rådgivning och analys av finansiella tjänster, för att göra det möjligt att skapa en hållbar placeringspolicy och för att undvika innehav som inte är önskvärda av etiska skäl.

– Kommuner och landsting förvaltar idag pensionskapital på totalt 50-100 miljarder kronor i form av örönmärkta finansiella tillgångar. Trots att de flesta har uttalade hållbarhetsmål saknar många en hållbar placeringspolicy och det är oklart om deras tillgångar placeras i företag som inte tar hänsyn till miljö och mänskliga rättigheter, säger Eva Axelsson.

Hon hävdar också att det inom upphandling finns stora möjligheter att ställa hållbarhetskrav och att göra skillnad. Därför är KPA Pension, tillsammans med andra organisationer, involverade i att ta fram hållbarhetskriterier för offentlig sektor vad gäller upphandling av finansiella tjänster.

Kvinnor riskerar att få sämre pension än män

Något som ligger vd Mia Liblik varmt om hjärtat är att KPA Pensions kunder ska få en trygg och etisk pension. Idag finns det en djungel av regler, villkor och val inom pensionsområdet, och redan i 50-årsåldern kan det vara dags att börja planera för att få en så bra pension som möjligt.

– Vi lägger stor vikt vid att informera våra pensionsparare om hur de kan ta ut sin pension på bästa sätt. Speciellt viktigt är detta för kvinnor som riskerar att få betydligt sämre pension än män. Under året lanserade vi därför vår andra bok om pensionspusslet, säger Mia Liblik.

Boken ifråga heter ”Dags att lägga pensionspusslet – så tar du som kvinna ut pension på bästa sätt” och är på KPA Pensions initiativ skriven av Annika Creutzer, ekonomijournalist och ny ledamot i Pensionsmyndighetens styrelse.

Genomsnitt avkastning på 7,5 procent

Något som Mia Liblik är stolt över är att KPA Pension ligger i topp bland jämförbara bolag när det gäller avkastningen på fem år. Under 2011-2015 var den genomsnittliga totalavkastningen på traditionell pensionsförsäkring +7,5 procent.

– Det visar att vi lyckats kombinera långsiktigt god avkastning med låga avgifter och hållbara placeringskriterier. Vi blev också utsedda till Årets livbolag av Söderberg & Partners, bland annat tack vare att vi under 2015 erbjudit bra garantier och levererat en relativt god avkastning på tillgångarna under en stökig period på börsen.

Vd-förändringar under året

Erik Thedéen tillträdde som vd för KPA Pension i början av året, men utsågs av regeringen under hösten till generaldirektör för Finansinspektionen. I oktober 2015 tillträdde Mia Liblik som tillförordnad vd. Mia Liblik har mångårig erfarenhet av branschen och har jobbat inom KPA Pension sedan 2008, senast i rollen som vd för KPA Livförsäkring och chef för Marknadsutveckling i KPA Pension.

– Mitt fokus som tillförordnad vd har varit att fortsätta att leda den uthålliga och långsiktiga strategin att leverera trygga och etiska pensioner till 1,4 miljoner kunder, säger Mia Liblik.

Mia Liblik
Vd

Eva Axelsson
Hållbarhetschef



Superhållbarhetsåret 2015 i blickfånget

De stora internationella hållbarhetskonferenserna under 2015 lyfte på allvar hållbarhetsarbetet i världen. Agenda 2030 och det historiska klimatavtalet i Paris är två världshändelser som satte globala hållbarhetsmålen på kartan.

Agenda 2030 - ett ramverk för KPA Pensions hållbarhetsarbete

Den 25 september 2015 enades FN:s 193 medlemsländer om en ny agenda för hållbar utveckling. Den kallas Agenda 2030 och innehåller 17 globala mål för hållbar utveckling för alla människor och för vår planet. De globala målen för hållbar utveckling ersätter FN:s åtta millenniemål som bland annat syftade till att utrota hunger och fattigdom, motverka klimatförändringar, uppnå jämställdhet, självbestämmande och utbildning för kvinnor samt att fler människor har tillgång till rent vatten. Att majoriteten av alla världens länder har ställt sig bakom den nya deklARATIONEN ökar väsentligt genomslaget och förutsättningarna för att uppnå en socialt, ekonomiskt och miljömässigt hållbar utveckling. Agenda 2030 kommer att fungera som utgångspunkt för KPA Pensions framtida hållbarhetsarbete.

Minska koldioxidutsläpp och fokusera på en fossilfri framtid

Pensionspengarna som vi förvaltar är en pusselbit i målet att begränsa den globala uppvärmningen. Klimatkonferensen i Paris i december präglar den rådande debatten bland politiker, företag och gemene man. Idag är det stort fokus på att minska koldioxidutsläppen och att sälja av fossila innehav. För KPA Pensions del betyder det att vi kavlar upp ärmarna för att jobba mot målet - en fossilfri framtid - först och främst genom att påverka de bolag vi investerar i att ta ansvar för sin miljöpåverkan och att gå från fossil till förnybar energi.

De svenska miljö kvalitetsmålen

FN:s 17 globala utvecklingsmål utgör ett globalt ramverk som ska vara uppfyllt till 2030. Några av delmålen under de globala målen i Agenda 2030 är riktade till länder, men ger en bra bild för oss som företag vilka åtgärder vi behöver medverka i för att målen ska uppnås. De 16 svenska miljö kvalitetsmålen (MKM) är också användbara för oss i näringslivet i vår dagliga och långsiktiga strategi, planering och redovisning. Det är vissa miljö kvalitetsmål och Agenda 2030-mål som påverkar oss mer än andra. Här är några viktiga målområden.

Begränsad klimatpåverkan

För KPA Pension är det långsiktigt affärskritiskt att begränsa klimatpåverkan. Det kan vi göra genom våra tillgångar i aktiebolag, fastigheter, obligationer med mera. Där finns också en koppling till FN:s globala miljömål mål om att till 2030 väsentligt öka andelen förnybar energi i den globala energimixen. Vi arbetar systematiskt med att påverka de företag vi har innehav i att ta ett större klimatansvar och att de ska vara en del av den nödvändiga omställningen till ett förnybart samhälle.

Giftfri miljö

Det är en förutsättning för en långsiktig affär att förekomsten av giftiga ämnen inte hotar människor och miljö. I det globala målet om hållbar konsumtion och produktion är det tydligt att finansbranschen kan ta en mer aktiv roll att uppmuntra företag, särskilt stora och multinationella företag, att införa hållbara metoder och att integrera hållbarhetsinformation i sin rapporteringscykel.

Levande sjöar och vattendrag

Det finns en stark koppling mellan KPA Pensions affär och FN:s delmål om rent vatten och sanitet, att till 2030 väsentligt effektivisera vattenanvändning inom alla sektorer samt säkerställa hållbara uttag och en hållbar försörjning med sötvatten.

Mäter koldioxidutsläppen i våra investeringar

SIDAN 15

Vägen till en fossilfri framtid

SIDAN 17

Granskning fossila innehav

SIDAN 18

Avinvestering i kolbolag

SIDAN 17

Beslut om gröna investeringar

SIDAN 17

Ny tjänst hjälp kommuner ta fram hållbar kapitalplaceringspolicy

SIDAN 17

Bäst på hållbarhet i pensionsbranschen för fjärde året i rad

SIDAN 17



Året som gått



Omkring
2000
granskade bolag

Totalavkastning

3,3%



<50%

gränsen omsättning
i kolbrytning eller
kolförbränning



20000

exemplar av boken
"Dags att lägga
pensionspusslet"
lanserades och
gavs ut.

6000



Foto: Vi-skogen

träd planterade
i Vi-skogen

Solvensgrad

164%





Röster om vårt arbete

Intressentintervjuer inför hållbarhetsredovisning Under 2015 genomförde vi en intressent dialog för att få en övergripande bild av våra intressenters inställning till vårt hållbarhetsarbete. Vi intervjuade organisationer, parter, arbetsgivarkunder och styrelsemedlemmar och lät individkunder svara på en webbenkät.

Samtliga målgrupper anser att vårt ekonomiska ansvar är av betydande vikt, och de har stort förtroende för vår förmåga att leverera trygga pensioner. Hållbarhetsfrågorna har stor betydelse, men majoriteten har låg kunskap om vårt arbete inom området.

Slutsatsen är att vi behöver kommunicera ännu tydligare om hur vi arbetar med hållbarhet. Vi kan framför allt bli bättre på att visa hur vi arbetar med våra påverkande placeringskriterier. Vad gör vi för att påverka bolagen vi investerar i att ta större ansvar vad gäller hållbarhet och vad ger det för resultat?

Nedanstående punkter anses som viktigast av samtliga intressenter

Ekonomiskt ansvar - de viktigaste områdena

- Leverera trygga pensioner till kunderna.
- Vara ett finansiellt stabilt företag.
- Ställa krav på att de börsbolag vi investerar i att de agerar etiskt och affärsmässigt.
- Vara lyhörda för kundernas synpunkter.

Socialt ansvar - de viktigaste områdena

- Ställa krav på att de börsbolag vi investerar i arbetar för mänskliga rättigheter.
- Ställa krav på att våra leverantörer agera hållbart.

- Sätta mål för jämställdhet och mångfald inom bolaget.
- Arbeta för en bra arbetsmiljö för de anställda.

Miljöansvar - de viktigaste områdena

- Påverka de börsbolag vi investerar i att ta ansvar för klimatet genom till exempel minskade koldioxidutsläpp.
- Påverka de börsbolag vi investerar i att ta ansvar för ökad tillgång på rent vatten.

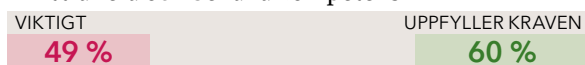
Medarbetare om vårt hållbarhetsarbete

KPA Pensions medarbetare svarade på en undersökning om hållbarhet under 2015. Detta var ett utveckling av vårt arbete med intressentdialoger. Tidigare år har frågorna uteslutande handlat om medarbetarnas inställning till vårt miljöarbete. I den nya undersökningen fick medarbetarna ta ställning till frågor utifrån ekonomiska, sociala och miljömässiga perspektiv. Medarbetaren fick peka ut det som kändes mest viktigt inom varje perspektiv och uppge hur väl KPA Pension lever upp till kraven.

Siffran till vänster i stapeln visar hur stor andel av KPA Pensions medarbetare som valt svarsalternativet som bland de tre mest viktiga. Den högra siffran anger hur väl KPA Pension axlar detta ansvar på en femgradig skala. Procentsatsen anger andelen som satt betyget 3 eller högre.

Socialt ansvar

- Attrahera och behålla kompetens



- Ställa krav på börsbolag vi investerar i att ta ansvar för mänskliga rättigheter

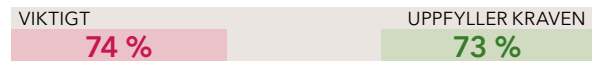


- Bra arbetsmiljö och hälsa för anställda



Miljöansvar

- Ställa krav på börsbolag att ta ansvar för miljö och klimat



- Arbeta med kommuner och landsting att ställa miljökrav på finansiella tjänster och produkter



- Minska egen direkt miljöpåverkan exempelvis energiförbrukning, resor



Samsyn hos medarbetare

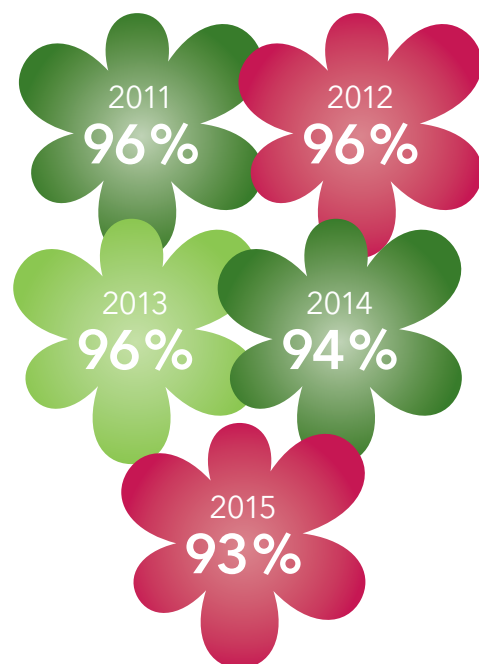
Enkäten indikerar att det finns en samsyn hos KPA Pensions medarbetare om vilka frågeställningar som är mest viktiga samt att KPA Pension till stora delar kan motsvara högt ställda krav.

Årliga kundnöjdhetsmätningar

Ett av våra övergripande mål är att ha nöjda kunder. Vi har därför gjort kundnöjdhetsmätningar under många år.

Mätningarna är ett betydelsefullt inslag i vårt ständiga förändrings- och förbättringsarbete.

Helhetsomdöme kundnöjdhet - arbetsgivare



Siffran visar hur många procent som har gett betyget 4-5 på en femgradig skala.

En hållbar kund: Örebro kommun tar täten

Det har varit ett bra, grönt och hållbart år för Örebro kommun. Staden knep förstaplatsen i tidningen Aktuell hållbarhets (före detta Miljöaktuellt) en kommunranking och en för hållbarhet viktig anledning var satsningen på gröna finanser. KPA Pension och Örebro kommun delar många värderingar.

Som en del av vårt samarbete med våra kunder var KPA Pensions hållbarhetschef och redaktionen för tidning Kommunal Pension på besök våren 2015 i Örebro för att uppmärksamma kommunens hållbarhetsarbete. Nu har kommunen tagit ytterligare några kliv, vilket resulterade i en förstaplats i tidningen Aktuell hållbarhets kommunranking 2015. Anledningen: en vässad klimatstrategi med sikte på att vara en klimatneutral kommun 2030. Men, framförallt rosades kommunens arbete med att både låna och placera pengar hållbart.

– Våra gröna finanser är en viktig del av vår nya klimatstrategi. Vi strävar efter att våra placeringar ska vara klimatneutrala till 2030, i enlighet med kommunens övergripande klimatmål. Samtidigt ska så stor andel av kommunens låneskuld som möjligt lånas via gröna obligationer, förklarar finanschef Mats Rodenfelt. Örebro var den andra kommunen i landet som emitterade gröna obligationer. Nu tar man satsningen ett steg till:

– Planen är att emittera ytterligare en grön obligation under 2016. Efterfrågan är stor, även i perioder när kreditmarknaden är stökig.

Mats Rodenfelt jobbar med kommunledningens uppdrag att ytterligare utveckla kommunens placeringspolicy, ofta i samråd med andra finanschefer inom sektorn.

– Frågan blir allt viktigare, allt fler kommuner kopplar sin placeringspolicy till sina miljömål. Det finns att göra, allt från det rent praktiska till hur man formulera fungerande mål.

Hur ser du på de finansiella aktörernas roll, pensionsförvaltare exempelvis?

– Vi vill identifiera och uppmuntra företag och förvaltare som verkar för en ekonomisk, social och hållbar

utveckling och vi tycker att KPA Pensions engagemang i hållbarhetsfrågorna är bra, säger han och fortsätter:



Bild: Therése Andersson

Mats Rodenfelt, finanschef
Örebro kommun

– Samtidigt är det viktigt att fler finansiella aktörer kliver fram och tar ansvar för att vi globalt ska kunna uppfylla FN globala mål för hållbar utveckling. Där försöker kommunen påverka genom att hela tiden flytta fram kraven vad gäller hållbara och ansvarfulla placeringar. Även vid klimatsamtalen i Paris under året diskuterades gröna finanser livligt, konstaterar han:

– Aktörerna börjar inse att om man ska nå de globala miljömålen är det nödvändigt att flytta kapitalet mot gröna investeringsprojekt och att placerare väljer hållbara företag. Det är stort tryck i frågan, faktiskt!

Text: Thomas Pettersson

Vi gör skillnad

Utmaningar för hållbara investerare på en global marknad. Som finansiell aktör har vi investeringar i hela världen. För oss som vill investera hållbart och etiskt är en global marknad utmanande på flera sätt, och ställer krav på tydlig rapportering och grundlig och återkommande granskning av de företag vi investerar i.

De allra flesta svenska företag arbetar idag mot en global marknad. Komponenter, arbetskraft, forskning och innovationer hämtas från hela världen och säljs i hela världen. Men en global marknad gör att det blir svårare att bedöma ett företags ansvarstagande eftersom allt fler företag och underleverantörer är inblandade i produktionen. På vissa marknader blir det också svårare att vara säkra på att frågor kring antikorrupktion och arbetsvillkor tas på allvar. Transparens och tydlig rapportering blir därför viktigare, både för oss och de företag vi investerar i.

Våra etiska investeringskriterier

Vi påverkar de företag vi investerar i att ta ansvar för miljö och mänskliga rättigheter och att arbeta mot korrupktion. Vi utesluter verksamheter som inte stödjer

vår vision om att människor ska känna sig trygga i en hållbar värld. Det betyder att vi inte investerar i verksamheter som skadar människor och miljö, som vapen, tobak, alkohol och kommersiell spelverksamhet. Vi investerar i fastigheter och arbetar aktivt med hållbarhetsprogram för att till exempel sänka energi-användning.

Vi utesluter skadlig verksamhet

Vi har valt att inte investera i bolag som är aktiva inom vissa verksamheter som skadar människor och påverkar vår hälsa negativt. Vi utesluter därför företag som producerar vapen, alkohol, tobak eller spel, och som inte är förenliga med vår vision om att människor ska känna sig trygga i en hållbar värld.



Miljö



Antikorrupktion



Mänskliga rättigheter



Tobak



Spel



Vapen



Alkohol

Ansvarsfull bolagsstyrning

De investeringar som vi gör idag ska bidra till en hållbar värld och garantera en trygg pension om 40 år. Utöver finansiella risker tittar vi därför också på risker kopplade till vilket socialt och miljömässigt ansvar företag tar. Vi utgår då från de finansiella riktlinjer, de etiska placeringskriterierna, som vår styrelse har fattat beslut om.

Vi använder vårt ägande för att påverka företagen

För att trygga våra kunders pensionspengar undersöker vi alltid vilka eventuella risker som finns i de bolag vi investerar i. Vi ser både till deras finansiella risk och hur de sköter sig inom områden som miljö, mänskliga rättigheter och korruption. Hittar vi förbättringsområden arbetar vi aktivt med att påverka dem till att minimera sina risker så att de står bättre rustade för framtiden.

Vi analyserar och betygsätter

Varje år granskar vi omkring 2 000 företag. Det innebär att varje företag analyseras utifrån ett antal punkter och får ett betyg med hänsyn till hur bra det är på att arbeta med miljö, mänskliga rättigheter och antikorruption. Betygen delas in i nivåerna godkänd, bättre och bäst. De företag som är verksamma i högriskbranscher bör generellt kunna visa upp högre individuella betyg än bolag som verkar i lågriskbranscher. Till högriskbranscher hör bland andra energi, textil, kraftförsörjning och kapitalvaror. På kpa.se kan du läsa mer om hur vi analyserar företagen utifrån värderingsmodeller.

Vi röstar på bolagsstämmor

På bolagsstämmorna använder vi möjligheten att påverka bolagen genom att ta ställning i frågor som är viktiga för oss och våra kunder. I de fall bolagen inte rättar sig efter våra synpunkter kan vi välja att rösta emot förslagen. Vi ber också företagen att berätta om hur de arbetar med hållbarhetsfrågor i sin verksamhet.

Vi tar fram rapporter

Vi tar regelbundet fram rapporter om hållbart företagande och driver opinion om etik och företagande.

Vi lyssnar och ger råd

Ibland får vi information om att ett företag anklagas för brott mot mänskliga rättigheter, korruption eller miljö. Vi kontaktar då bolaget och ber det lägga fram sin syn saken. Sedan kan vi komma med förslag på hur vi tycker att de ska gå vidare, till exempel att införa rutiner och riktlinjer inom viktiga områden.

Försäljning sista utvägen

När vi en punkt när bolaget inte är villigt att lyssna på oss och inte närmare vill förklara eller förbättra sina brister inom miljö, mänskliga rättigheter och korruption, så kan vi besluta att sälja vårt aktieinnehav.

Vi blir starkare tillsammans

Vi ägs till 60 procent av Folksam och till 40 procent av Sveriges Kommuner och Landsting. Ägarskapet gör att vi delar många gemensamma funktioner med Folksam, till exempel kapitalförvaltning och ansvarsfullt ägande. De gemensamma funktionerna är en del av vår hållbarhetsorganisation och är formellt underställda KPA Pensions företagsled-

ning. Folksams arbete med bolagsstyrning och hållbarhet är med andra ord även en del i KPA Pensions hållbarhetsarbete. Fördelarna med gemensamma funktioner är många. Förutom att vi jobbar mer effektivt blir vårt påverkansarbete starkare tillsammans.

Vi granskar företagen innan, under och efter investering

Så här går det till när vi väljer placeringar:

- Vi kontrollerar att företaget inte är verksamt inom de branscher vi uteslutit. Sedan stämmer vi av att det är godkänt enligt våra påverkande kriterier.
- Två gånger per år granskar vi alla bolag vi har investeringar i och stämmer av deras verksamhet mot våra etiska kriterier.
- Vi kontrollerar vårt innehav dagligen för att vara säkra på att bolagen håller sig inom våra etiska kriterier.
- Om ett av våra innehav gått från att vara godkänt till att bli icke godkänt säljer vi innehavet så snart det är möjligt.
- Är vi osäkra på något företag avstår vi från investering.

Koldioxidmätning

KPA Pension är anslutna till Montreal Carbon Pledge vilket innebär att vi förbinder oss att mäta koldioxidavtrycket i våra aktieportföljer och offentliggöra resultaten. Vi är bland de första pensionsbolagen i Sverige som öppet redovisar vår koldioxidpåverkan genom våra investeringar.

Koldioxidavtrycket redovisas vanligen i form av tre olika indikatorer. Enligt dessa hade KPA Pensions totala investeringar i börsnoterade aktier följande koldioxidavtryck under 2015:

- Det absoluta koldioxidavtrycket för aktieportföljen, motsvarande ägd andel av bolagens sammanlagda utsläpp, minskade till 531 041 ton jfr 646 698 ton 2014. Dvs 18% minskning.
- Koldioxidintensiteten, där absolut koldioxidavtryck relateras till ägarandel av bolagens marknadsvärde, minskade till 10,7 ton koldioxid per förvaltade 1 miljon kronor (11,2). Det är långt under genomsnittet 20,2 för aktieindexet MSCI World.
- Koldioxidintensiteten, där absolut koldioxidavtryck relateras till ägarandel av bolagens omsättning, uppgick till 19,2 ton per omsatt 1 miljon kronor (20,7). Motsvarande siffra för MSCI World var 33,4.

Mätningen utfördes av South Pole Group.

2015 uteslöt vi kolbolag

Det låga koldioxidavtrycket beror till stor del på att KPA Pension har sedan länge uteslutit bolag med stora koldioxidutsläpp och kolberoende bolag. Nytt för i år är att vi utesluter bolag med mer än 50 procent verksamhet i kolförbränning eller kolbrytning.

I mätningen ingår endast de indirekta växthusgaser som uppkommit ur bolagens verksamhet och produktion. Utsläpp genererade av bolagens produkter eller transporter ingår inte då relevanta data inte finns tillgängliga.

Genom att granska företagens koldioxidavtryck kan vi driva på och ytterligare påverka dem i deras miljöarbete för att på lång sikt minska klimatriskerna.

Faktaruta:

Montreal Carbon Pledge är ett initiativ som lanserades 2014 vid Principles for Responsible Investments (PRI) möte i Montreal. Det stöds av PRI och FN:s miljöprogram Finance Initiative (UNEP-FI).





Våra fastigheter

KPA Pensions fastighetsbestånd består idag av kommersiella fastigheter, merparten bostäder men även fyra vårdboenden. Fastigheterna förvaltas av Folksam Fastighetsavdelning där hållbarhetsprogram, energibesparingsprogram och utveckling av medverkan i certifieringsprogram pågår. Under 2015 integrerades fastighetsbeståndet inom ISO 14001-certifikatet. Det betyder att transparensen av

styrning och hantering av miljörisiker ökar för våra intressenter. I slutet av 2015 förvärvades även Hyresbostäder Sköndal KB. Affären innefattar uppförande av sex hyreshus med totalt 178 lägenheter. Det är en långsiktig investering där vi förutom att förvalta kundernas pensionspengar på ett tryggt och etiskt sätt kan bidra till att värna om hyresbostäder som ett alternativ på bostadsmarknaden.



Hållbar riskbedömning för en långsiktig lönsamhet

Som etisk investerare gör vi en bredare riskbedömning än många andra. Vår riskbedömning innebär också att vi ibland ställs inför dilemman. Ta de stora oljebolagen till exempel, som är några av världens största företag och därför svåra att helt välja bort utan att öka risken på våra investeringar.

De ledande oljebolagen har länge varit stora investerare i förnyelsebar energi. Idag investerar vi i ett tredjedel av dessa bolag, men ställer samtidigt extra stora krav på ett aktivt miljöansvar från dem. Vårt ägande ger oss möjligheter att påverka företag och verksamheter att ställa om mot mindre klimatpåverkan och mindre och effektivare användning av naturresurser.

Vägen till en fossilfri framtid

KPA Pension var 1998 först i Europa inom finansbranschen att ISO 14001 certifiera verksamheten. Våren 2014 tog vi nästa steg då vi genomförde en klimatanalys av hela vårt bolagsinnehav. I analysen sattes bolagens koldioxidutsläpp i relation till innehavet, vilket anger bolagens koldioxidavtryck. Idag mäter vi bolagens direkta koldioxidutsläpp, kopplat till produktionen. Genom analysen vet vi vilka bolag vi mest ska påverka att minska sina koldioxidutsläpp.

För energibranschen har vi hårdare krav och sedan 2009 investerar vi endast i de bolag som konsultbolaget GES ratingmodell har godkänt ur ett hållbarhetsperspektiv. De hårdare kriterierna handlar främst om krav på en transparent bolagsrapportering, för att underlätta för granskning och påverkan. Sedan 2009 har vi uteslutit drygt 100 energibolag som inte har blivit godkända enligt våra placeringskriterier.

Avinvestering i kolbolag och satsningar på gröna investeringar

Ett bolag som KPA Pension, med tydlig hållbarhetsprofil, bör ligga i framkant och ha en långsiktig och resultatorienterad placeringspolicy. Därför fortsatte

vi under året att skärpa vår policy vad gäller miljöinvesteringar och tog beslutet att avyttra bolag där mer än 50 procent av intäkterna kommer från förbränning och brytning inom kolindustrin. Dessutom kommer vi framöver att satsa mer på gröna obligationer, obligationer där kapitalet viks åt olika slags miljöprojekt.

Ny tjänst hjälper kommuner ta fram hållbar kapitalplaceringspolicy

Genom undersökningar har vi sett ett behov om information om hållbara placeringar hos kommunerna. Under 2015 startade vi därför konsulttjänsten Hållbar kapitalplaceringspolicy. Det innebär att vi kan hjälpa kommuner och landsting med rådgivning och analys kring en hållbar kapitalplaceringspolicy.

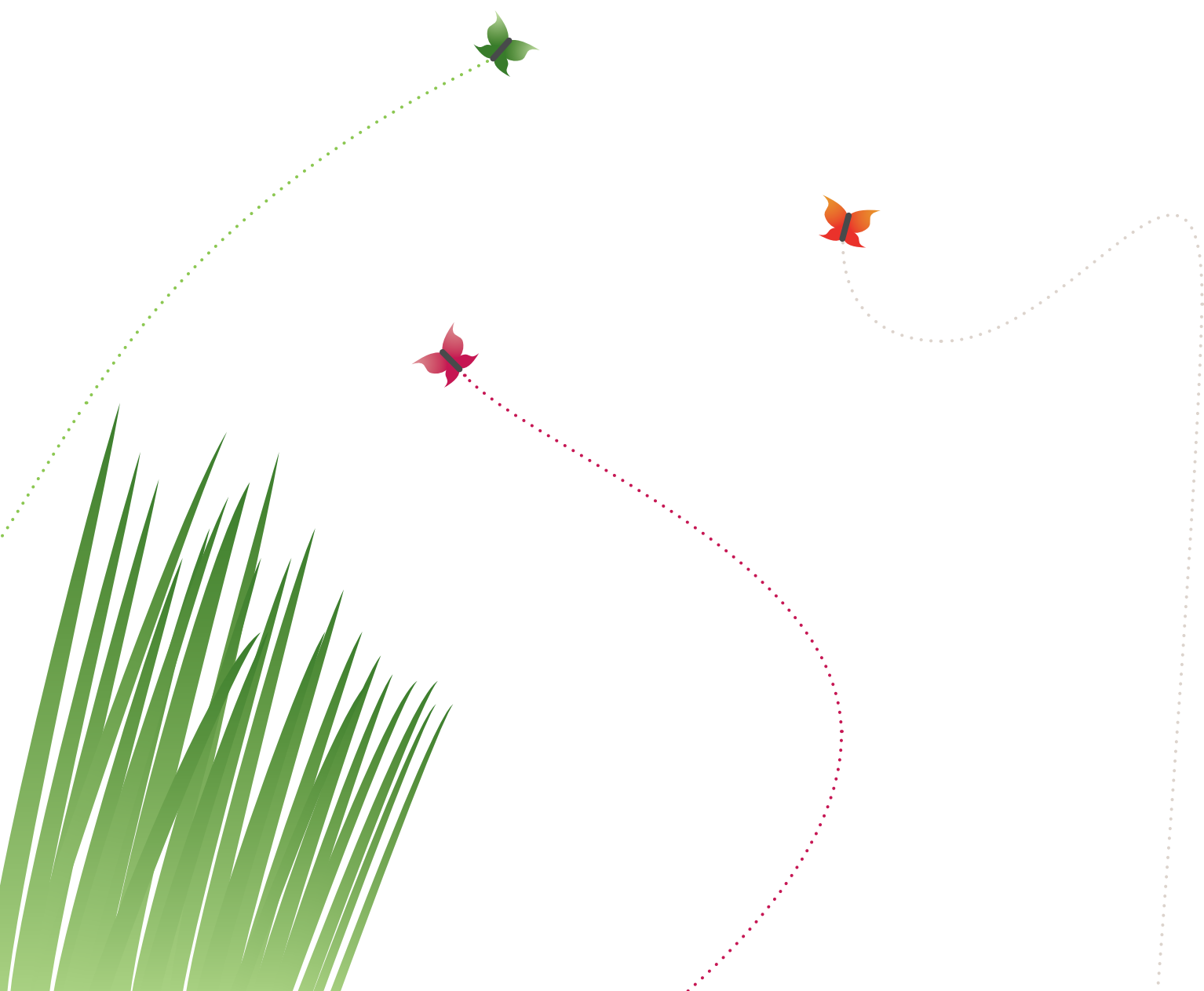
Bäst på hållbarhet i pensionsbranschen för fjärde året i rad

KPA Pension hamnade år 2015 åter i topp i pensionsbranschen i Sustainable Brand Index stora undersökning om hållbara varumärken i Sverige. Utmärkelsen bekräftar att vi har varit framgångsrika med att nå ut brett med vårt hållbarhetsarbete. 253 bolag i 20 branscher har bedömts och totalt kommer KPA Pension på plats 21 i år, ett stort steg fram från placeringen nr 30 i fjol.

Klimatutmaning: Granskning fossila innehav

Sveriges Radios Ekoredaktion gjorde under hösten 2015 en granskning av hur de fem största kommunerna inom varje län placerar sina anställdas tjänstepensioner och hur det rimmar med deras miljöpolicyer. Med våra 1,4 miljoner kunder inom kommuner och landsting är vi störst på området. I granskningen har vi fått kritik eftersom vi trots våra etiska placeringar har innehav i oljebolag som BP och Shell. Innan vi investerar i ett företag analyserar vi det utifrån ett antal punkter och betygsätter det med

hänsyn till hur bra det är på att arbeta med miljö, mänskliga rättigheter och antikorrup­tion. Vi ställer dock högre krav på högriskbranscher, dit energibolag hör. Bolag som BP och Shell bör alltså kunna visa upp högre betyg än bolag som verkar i lågriskbranscher. Genom vårt påverkande miljö­kriterium använder vi också vårt ägande för att påverka dem att ta ett större ansvar för sin miljö­påverkan och att arbeta mer med hållbarhet och förnybar energi.



Så jobbade vi med påverkan under 2015

För oss och våra kunder är det viktigt att de bolag vi investerar i arbetar med hållbarhetsfrågor och tar ansvar för sin verksamhet och de som berörs av den. Därför använder vi vårt aktieinnehav för att påverka bolagen i frågor som rör människor och miljö.

Vi samarbetar med andra svenska och internationella investerare och organisationer när vi försöker påverka företag att ta ansvar för människa och miljö. Tillsammans blir vi starka och sätter större press på de företag vi investerar i, att aktivt driva en förändring.

Våra samarbeten:

- Vi är, som en av flera svenska investerare, med i projektet Hållbart värdeskapande för att påverka svenska börsnoterade företag i riktning mot en hållbar utveckling och ett långsiktigt värdeskapande.
- Vi samarbetar med det norska livförsäkringsbolaget KLP och det finska pensionsbolaget Ilmarinen i Nordic Engagement Cooperation, NEC. Syftet är att koordinera bolagsstyrningsaktiviteter för miljö, mänskliga rättigheter och antikorrupktion. Fokus riktas mot företag där överträdelser av internationella riktlinjer och konventioner har konstaterats.
- Vi är medlem i Global Network Initiative, GNI. Det är en internationell organisation med syfte att arbeta för att säkra mänskliga rättigheter inom IT och telekom. Vi vill uppmärksamma IT- och telekomföretag på deras inverkan på och ansvar för yttrandefrihet samt integritet på nätet.

Vi är anslutna till följande organisationer För att driva vidare frågor som transparens, rapportering och ökad mätbarhet verkar vi inom flertalet organisationer. Syftet är att göra det lättare för konsumenterna att jämföra och välja alternativ ur ett hållbarhetsperspektiv.

- Global Compact
- Principles for Responsible Investments, PRI

- Transparency International Sverige
- Carbon Disclosure Project
- Diversity Charter
- Sweden Green Building Council
- Swesif och Näringslivets miljöchefer

Under 2015 granskade vi omkring 2 000 bolag

Sedan 2005 använder KPA Pension även sitt inflytande för att rösta vid utländska bolagsstämmor, genom elektronisk röstning.

Vårt arbete med att påverka företag i hållbarhetsfrågor är dels inriktat på att minska de risker som är förknippade med miljöbrott, brott mot mänskliga rättigheter och korrupktion, dels på att få fler att se och utnyttja affärspotentialen i ett ansvarsfullt företagande. Arbetet sker bland annat genom aktiv bolagsstyrning.

2015 granskades verksamheten i omkring 2 000 bolag med fokus på företagens prestationer avseende miljö och mänskliga rättigheter. Varje år för vi ägardialog med ett flertal bolag som vi är ägare i. Vi skriver brev till representanter för dessa bolag, såsom ansvarig för investerarkontakter, hållbarhets och/eller miljöansvarig. Vi följer upp företagens arbete när det gäller våra placeringskriterier (miljö, mänskliga rättigheter och antikorrupktion) och bolagsstyrning (exempelvis jämställdhet i styrelse och ledning samt belönings och ersättningsprogram). Under året har vi haft möten med tio bolag vi har innehav i. Under 2015 fattades inte något beslut om uteslutning men det inleddes dialog med 12 nya bolag på grund av allvarigare incidenter: Apple, Deutsche Post, ENI, GlaxoSmithKline, Heidelberg cement, McDonalds,

Nestle (var tidigare en del av kakaoindividuen men nu direkt dialog), Newmont Mining, Seven & I, Shell, Vinci, Volkswagen. Nytt för i år är att vi rapporterar dialogen på kpa.se

Utöver detta identifierades de 20 svenska företag som löpte störst risk att råka ut för incidenter inom miljö respektive mänskliga rättigheter. Av dessa träffade vi tre och hade en genomgång av företagets risksituation.

Granskningen har genom åren inneburit att flera företag strukturerat om och förbättrat sitt miljö-

arbete eller sitt sätt att arbeta med mänskliga rättigheter efter att vi fört en dialog med dem. Under 2015 röstade KPA Pension på 338 utländska stämmor. Vi var även med och lade ett förslag om ökat klimatfokus till årsstämma på de stora oljebolagen BP, Shell och Statoil. Samtliga förslag godkändes av stämmorna. Vi deltog dessutom på drygt 40 årsstämmor, och ställde frågor till vd:ar och styrelser om företagets hållbarhetsarbete. Bolagsstämmorrapporten finns på kpa.se.

KPA Pensions arbete med Corporate Governance										
2015	2014	2013	2012	2011	2010	2009	2008	2007	2006	2005
Antal företag där KPA Pension fört en aktiv dialog										
34	37	31	45	57	77	45	38	41	7	14
Antal svenska bolagsstämmor där KPA Pension medverkat										
41	42	43	39	42	39	35	28	21	18	15

SCA och Swedbank - exempel på vårt påverkansarbete

En av de viktigaste delarna i vårt påverkansarbete handlar om att driva en dialog med de företag vi investerar i om frågor som miljö, arbetsförhållanden och korruption. Två företag som vi jobbat med och som varit särskilt uppmärksammade under 2015 är SCA och Swedbank.

SCA

Hygienföretaget SCA:s affärsflygplan och representation diskuterades livligt i media under 2015. Flygplanen användes bland annat för att transportera styrelse, ledning och affärskollegor till representationsjakter där flera ledande näringslivsföreträdare samt i vissa fall även deras anhöriga deltog. Bland deltagarna fanns också Folksams förre vd och ordförande.

Folksam med dotterbolag ställde tidigt krav på en extern och oberoende granskning av händelserna. En sådan granskning genomfördes och av den framgår att det inte har begåtts några lagbrott och att SCA följt sitt eget regelverk, men också att hanteringen i vissa fall varit bristfällig och att resurserna överutnyttjas. Bland annat hade flera av resorna inte fakturerats. För Folksams del innebar detta att resekost-

nader i samband med representationen debiterats först i efterhand. Styrelse och ledning för SCA har efter detta bytts ut och vi fortsätter nu att fokusera på SCA:s stora hållbarhetsutmaning – att minska sina koldioxidutsläpp. Händelserna i SCA visar att det är viktigt att granska företag både ur ett generellt hållbarhetsperspektiv och på vilket sätt interna regler är utformade och hur de följs upp.

Swedbank

Under hösten 2015 uppmärksammades att två av medlemmarna i Swedbanks koncernledning gemensamt investerat i vissa fastighetsbolag. Enligt Swedbank har dessa affärer utförts i överensstämmelse med bankens interna regler men har trots detta varit olämpliga. Därför har engagemanget i fastighetsbolaget avvecklats och bankens styrelse har skärpt det interna regelverket i syfte att ytterligare skydda banken mot intressekonflikter. Vi ser detta som positivt eftersom regler och regelefterlevnad är centralt när det gäller förtroende. Vi utövar i detta fall påverkan främst genom arbetet i Swedbanks valberedning där Folksams vd ingår. Vi är också angelägna om att bankens interna regelverk håller samma höga kvalitet som dess arbete med övriga hållbarhetsfrågor.

Fler exempel där vi har haft dialog och påverkat

Total

Under 2012 uppgav Total att de på uppdrag av det statliga marockanska oljebolaget satt igång prospektering av ett stort offshoreområde i det ockuperade Västsahara. I ett yttrande, som publicerades 2002 av FN: s undergeneralsekreterare för rättsliga frågor, slogs det fast att prospektering och utvinning av naturresurser i icke-självstyrande territorier som Västsahara är olagligt om den genomförs i strid med folkets intressen och önskemål. Denna typ av verksamhet kan knytas till brott mot FN: s Global Compact Principles 1 och 2 om de mänskliga rättigheterna och motsvarande riktlinje IV i OECD: s riktlinjer för multinationella företag, samt kapitel II i FN: s riktlinjer för företag och mänskliga rättigheter. Vi inledde därför en dialog med Total i syfte att bolaget skulle visa hur de säkerställde att verksamheten i Västsahara skulle bedrivas i linje med internationell rätt och med det Västsaharianska folkets intressen och önskemål i fokus. Sedan 2012 har vi haft ett antal kontakter med Total bland annat genom brev, möte och genom samarbete med andra ägare.

Total har bekräftat sitt tillbakadragande från späningsavtalet vid offshoreblocket i Västsahara. Avtalet löpte ut i början av december 2015 och företaget beslutade att inte förlänga det. Orsaken till att det avslutats beror troligen både på ekonomiska faktorer och ett lågt oljepris men den intensiva bolagsstyrningsdialog som vi och andra ägare har bedrivit har säkerligen också bidragit.

Kakaoinitiativ

Vi har skrivit under investerarbrev avseende barnarbete och levnadsvillkor bland kakaobönder. Breven skickades till följande bolag: Nestlé, Hershey, Mondelez, Lindt, Olam, Cargill, Barry Callebaut. Uppföljningsmöten har hållits med samtliga bolag och som nästa steg planeras en dialog med International Cocoa Initiative.

Palmoljeinitiativ

Vi deltar i ett initiativ som för en dialog med palmoljeproducenter. Målet är att bolagen ska förbättra sitt miljö- och sociala arbete. Palmolja har en omfattande negativ påverkan på miljön och biologisk mångfald eftersom stora områden av regnskog skövlas för att ge plats åt odlingarna. När skogen bränns blir det dessutom stora utsläpp av koldioxid. Palmolja används framför allt inom livsmedelstillverkning. Under året har initiativet utvidgats till att även omfatta köpare av palmolja, däribland globala jättar som Pepsico, Procter & Gamble och Unilever.

Stämmoförslag till oljebolag

Vi lade tillsammans med en mängd andra investerare fram ett aktieägarförslag till årsstämmorna i de stora oljebolagen BP och Shell. Förslaget, med rubriken "Strategic resilience for 2035 and beyond", går ut på att bolagen ska utöka sin årliga rapportering gällande: löpande utsläpp av växthusgaser, utvärdering av projektportföljen gentemot Internationella energiorganet IEA: s scenarier, planer för forskning och utveckling inom fossilfri energi och investeringsstrategier, relevanta nyckeltal och bonussystem samt klimatpolitiska ställningstaganden. Vi röstade också för motsvarande förslag vid årsstämman i Statoil. Styrelserna i samtliga tre bolag rekommenderade sina aktieägare att godkänna förslagen, som därmed antogs av respektive stämma. Detta faktum är en viktig milstolpe när det gäller att få bolagens ledningar att lyssna till de ansvarsfulla aktieägarna.

Carbon Risk Initiative

Tillsammans med flera andra investerare undertecknade vi ett brev till de 20 bolagen i MSCI World som står för de största CO₂-utsläppen. I brevet uppmanades bolagen att återkomma med handlingsplaner och policyer för hur de ska minska utsläppen. Breven har lett till flera telefonmöten med bolagen under 2015 och flera telefonmöten är planerade för 2016.

Michael Kjeller, chef för KPA Pensions kapitalförvaltning

Kapitalförvaltning och ansvarsfullt ägande under samma tak

- Ansvarsfullt ägande är inte bara en yta för att det ska se snyggt ut för omvärlden. Det är på riktigt.

KPA Pension har genom åren visat att det går att förena ett ansvarsfullt ägande med en god avkastning till pensionsspararna. I dagsläget förvaltas ungefär 140 miljarder kronor åt KPA Pensions kunder i kommuner och landsting. Den största delen av dessa pengar är placerad i den traditionella livportföljen.

Nu ställs högre krav

Enligt Michael Kjeller har intresset i finansbranschen för hållbara placeringar ökat på senare tid. Förr räckte det till exempel för ett fondbolag att erbjuda en etisk nischfond. Nu ställs betydligt större krav på ett samlat grepp för allt förvaltaren tar sig för. Idag måste man vara mycket tydlig i sina ställningstaganden, menar Michael Kjeller.

Ny organisation till fördel för kunderna

Den 1 januari 2016 slogs Ansvarsfullt ägande kapitalförvaltning ihop till en gemensam enhet efter att ha varit separata organisationer.

Michael Kjeller tror starkt på att det kommer att vara till fördel för KPA Pensions kunder.

– Att vi har skapat en gemensam enhet betyder att de finansiella aspekterna på ett mer kraftfullt sätt kan integreras med de etiska. Nu kan vi få de olika perspektiven att verkligen hålla ihop!

KPA Pension kapitalförvaltning har varit framgångsrik. Vad är du mest stolt över?

– Att vi har visat att det går att förena en god avkastning med ett ansvarsfullt ägande. För att vara trovärdiga krävs att vi är välorganiserade i form av väl ordnade processer och rutiner. Jag är också stolt över att vi står upp för våra ställningstaganden. Vi säljer inte av ett innehav så fort det ifrågasätts av någon. Det finns ju ofta argument både för och emot att investera i ett företag. Det gäller att ta ansvar och stå stadigt, även då vi får kritik från omvärlden. Men självfallet är det även viktigt att lyssna till kritiska röster. Vi vill absolut inte bli självgoda och stelna i en form.

Samarbete utifrån värderingar

Vi samarbetar och stödjer flera organisationer utifrån våra värderingar och vårt hållbarhetsarbete. Vissa projekt och föreningar stödjer vi med pengar och engagemang. Andra organisationer har vi valt att ansluta oss till. Det innebär att vi strävar efter att följa de riktlinjer och värderingar som dessa organisationer har när vi placerar våra kunders pengar.

Våra samarbeten

Svenska FN-förbundet

År 2008 inledde vi ett samarbete med Svenska FN-förbundet. Under 2015 fortsatte vi vårt stöd för kampanjen "Flicka" och uppropet mot barnäktenskap. På många håll i världen nekas flickor skolgång, utsätts för könsstympning och tvingas in i barnäktenskap. Svenska FN-förbundet vet att när flickor får tillgång till utbildning och stöd, så påverkas samhället i en positiv riktning. De vill därför med kampanjen "Flicka" öka kunskapen om flickors utsatta situation i världen och samla in pengar till utvalda FN-projekt som stärker flickors rättigheter och möjligheter. Vi fortsatte också att stödja kampanjen "Skolmat ger kunskap".

Under Almedalsveckan lyfte vi upp kampanjen "Minor", som vi engagerat oss i under tidigare år. Kampanjen stödjer FN:s minröjningsservice, UNMAS, och dess arbete för en tryggare värld. Vi har också bidragit till Svenska FN-förbundets katastrofinsamling till Syrien, dels genom insamling från personalen dels via direkta bidrag från KPA Pension.

Vänföretag med RealStars

Vi är vänföretag med RealStars sedan 2014. RealStars är en oberoende ideell organisation som verkar för en

bättre värld fri från sextrafficking. Trafficking räknas numera som den näst största organiserade brottsligheten i världen och drabbar årligen miljontals människor.

För oss är det naturligt att stödja arbetet mot en av de värsta kränkningarna av mänskliga rättigheter.

Företagspartner till Vi-Skogen

Sedan 1998 har vi planterat träd i Vi-skogen. Genom trädplanteringen når vi vårt mål att vara koldioxid-neutralt samtidigt som vi hjälper till att bekämpa fattigdom för småbönder i Afrika. Fram till 2016 har vi planterat 56 500. Sedan 2014 planterar vi minst 6 000 träd per år i Vi-skogen.



Foto: Vi-skogen



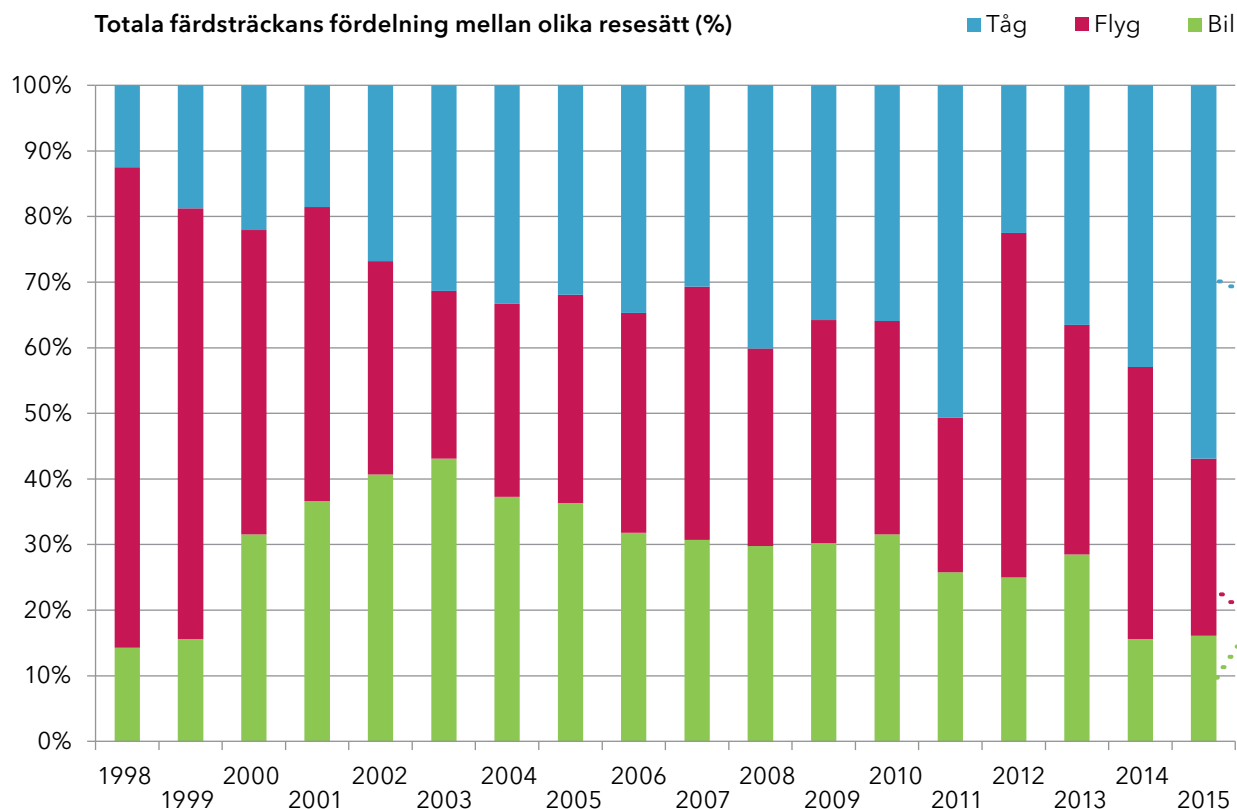
Internt miljöarbete - Att leva som vi lär

Vi arbetar aktivt med att minska våra koldioxidutsläpp. Det har vi gjort sedan 1998 då vi som det första finansiella företaget i Europa miljöcertifierades enligt ISO 14001. Vi har kompenserat helt för våra egna utsläpp sedan 2003.

Vår egen miljöpåverkan kommer främst från tjänsteresor, arbetsresor (resor till och från arbetet) samt uppvärmning av kontorslokaler. 2015 års sammanställning visar en minskning av koldioxidutsläppen på 33 procent jämfört med 2014, motsvarande 55 ton. Utsläppsnivån för 2015 är mer jämförbar med 2013 års utsläppsnivå. 2014 påverkades negativt av längre utlandsresor med flyg. Positivt för 2015 är att antalet kilometer som rests med tåg har ökat och att färre har skett med bil och flyg.

Resepolicy för tjänsteresor

Eftersom våra kunder finns i hela Sverige är tjänsteresorna av naturliga skäl det som skapar mest koldioxidutsläpp. I vår resepolicy har vi tydliga riktlinjer för hur tjänsteresor ska göras. Det innebär i korthet att alla inrikesresor kortare än 60 mil och med en restid på maximalt 4 timmar görs med tåg och inte med flyg.



Uppvärmning genom fjärrvärme ger låga utsläpp

Vi bedriver vår verksamhet i en fastighet som är klassad som "Green Building" vilket innebär minskad energiförbrukning med 25 procent jämfört med kraven i Boverkets byggregler. Våra lokaler värms upp med fjärrvärme som till stor del produceras av biobränslen. All den el vi förbrukar i fastigheten kommer från vindkraft.

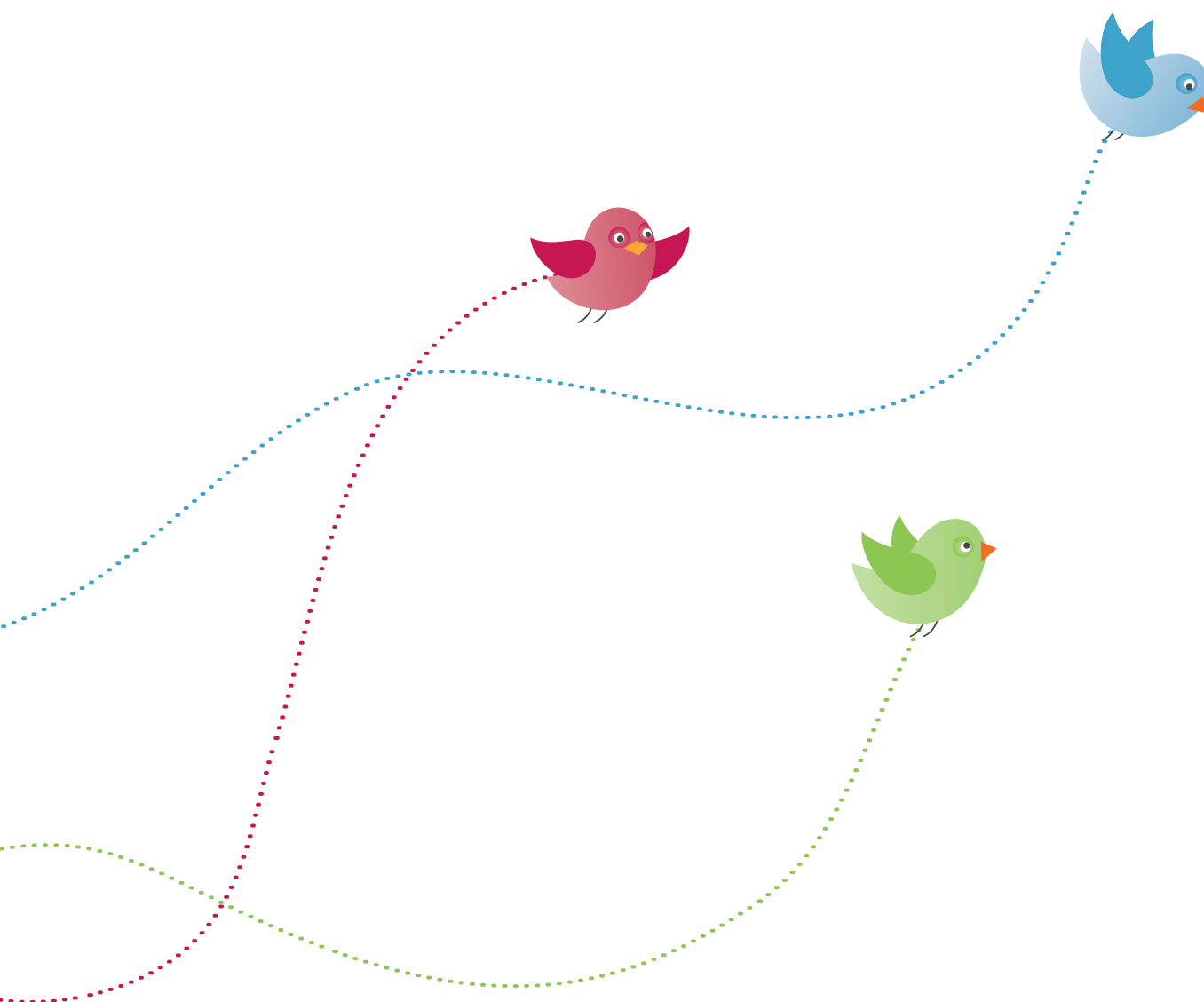
Utsläppskompensation genom trädplantering

Målet för KPA Pensions kontorsverksamhet är att minska utsläppen av växthusgaser, och att vi som företag ska vara koldioxidneutralt.

Vi har identifierat uppvärmning och transporter som de viktigaste källorna för utsläpp av koldioxid, och det är också dem vi aktivt arbetar med för att reducera och hålla på låga nivåer. Vi kompenserar de faktiska utsläpp som verksamheten ger upphov till med det dubbla, genom att årligen plantera träd i Vi-skogen.

Årlig miljörapport

Varje år kontrolleras vårt miljöarbete av Det Norske Veritas. I samband med deras miljörevision följer vi upp vårt arbete i en rapport. Rapporten hittar du på www.kpa.se.



Personalnyckeltal för KPA Pension

I KPA Pension arbetar vi för en hållbar framtid genom att ta ansvar för människa och miljö. Självklart gäller det också våra egna medarbetare och KPA Pension som arbetsplats. Här redovisas hur personalstatistiken ser ut enligt GRI G4 samt de beräkningar som ligger till grund för de nyckeltal som finns i hållbarhetsredovisningen 2015.

- Antalet anställda har minskat på grund av att flera medarbetare organisatoriskt har gått över till

Folksam Liv. Andel manliga medarbetare har ökat från 34 procent till 39 procent vilket ger en jämnare könsfördelning inom KPA Pension. Jämställdheten bland chefer är i princip oförändrad.

- Personalomsättningen minskar då det är färre som har börjat än avslutat en anställning under 2015.
- Sjuktalet i KPA Pension har minskat under 2015, till skillnad från samhället i stort där stigande sjuktalet är ett stort problem.

Medarbetare	2015	2014	2013	2012	2011	2010	2009
Antal medarbetare	109	146	137	116	194	292	317
<i>varav kvinnor (procent)</i>	61	66	63	59	63	61	62
<i>varav män (procent)</i>	39	34	37	41	37	39	38
Medelålder	49,4	49,0	49,6	48,8	48,0	47,0	46,0
Antal chefer	13	15	15	16	24	36	32
<i>varav kvinnor (procent)</i>	46	47	40	38	46	47	38
<i>varav män (procent)</i>	54	53	60	62	54	53	62
Personalomsättning (%)	3,7	4,8	4,4	6,0	8,9	5,6	9,6

Åldersfördelning (%)	2015	2014	2013	2012	2011	2010
- 29 år	- 0,9	2,7	2,2	3,5	3,1	3,4
30-39 år	20,2	17,8	16,8	17,2	20,1	24,7
40-49 år	25,7	28,8	29,2	29,3	32,5	32,2
50-59 år	36,7	32,9	35,8	36,2	34,0	30,1
60 år -	16,5	17,8	16,1	13,8	10,3	9,6

Anställnings- och arbetsform (%)	2015	2014	2013	2012	2011	2010
Tillsvidareanställda	100	99	99	98	100	99
Visstidsanställda	0	1	1	2	0	1
Heltidsarbetande	93	92	91	96	88	87
Deltidsarbetande	7	8	9	4	12	13

Kvinnor - Könsfördelning styrelser och ledning (procent)	2015	2014	2013	2012	2011	2010
Styrelse	57	53	43	36	36	12
VD och övriga befattningshavare	33	25	20	20	33	33

Män - Könsfördelning styrelser och ledning (procent)	2015	2014	2013	2012	2011	2010
Styrelse	43	47	57	64	64	88
VD och övriga befattningshavare	67	75	80	80	67	67

Beräkningsmetoder medarbetare

Avgränsningar

I tabellerna med personalnyckeltal redovisas inte timavlönade och arvodister.

Antal medarbetare

Inkluderar alla tillsvidareanställda och provanställda, samt alla visstidsanställda per den 31 december 2015. Exklusive timavlönade och arvodister.

Medelålder

Samma som Antal medarbetare.

Antal chefer

Samma som Antal medarbetare.

Personalomsättning

Samma som Antal medarbetare. Det lägsta av antingen antalet externt nyanställda eller antalet avgångar under året, dividerat med antalet medarbetare. Redovisas i procent.

Åldersfördelning

Samma som Antal medarbetare.

Anställnings- och arbetsform

Samma som Antal medarbetare.

Sjukfrånvaro

Rapporterad sjukfrånvaro i förhållande till schemalagd tid. Andelen beräknas på samma population som Antal medarbetare. Räknas på helt kalenderår.

Ekonomisk femårsöversikt

KPA Pensions verksamhet består övergripande av två delar, pensionsadministration och försäkring. Resultatet i verksamheten för pensionsadministration påverkas av hur mycket avgifter (administrationsintäkter) som betalas in av arbetsgivarna och hur stora kostnader som KPA Pension har för att utföra dessa administrativa uppdrag från arbetsgivarna. I Försäkringsverksamheten, övergripande, påverkas resultatet under året av: hur mycket pengar som betalas in (premier),

vilka kostnader som KPA Pension har haft (driftskostnader), hur mycket skatt KPA Pension betalar in till staten (skatt), hur mycket ersättning till efterlevande och ålderspensionärer som har betalats ut (försäkringsersättningar), hur värdet på de finansiella tillgångarna har förändrats inklusive utdelningar (kapitalavkastning), samt hur värdet idag på de utbetalningar som ska ske i framtiden har förändrats (förändring försäkrings-tekniska avsättningar).

Ekonomiska nyckeltal

Verksamheten i siffror

Belopp i mkr	2015	2014	2013	2012	2011
Skapat ekonomiskt värde					
Premieinkomst					
KPA Livförsäkring AB	252	245	341	336	499
KPA Pensionsförsäkring AB, Trad	11 726	10 172	9 889	7 713	6 664
KPA Pensionsförsäkring AB, Fond	407	403	411	424	431
Summa försäkringsrörelsen	12 385	10 820	10 641	8 472	7 595
Administrationsintäkter					
KPA Pensionsservice AB	221	220	211	211	200
Summa administrativ verksamhet	221	220	211	211	200
Distribuerat värde					
Driftskostnader					
KPA Livförsäkring AB	-18	-17	-16	-21	-24
KPA Pensionsförsäkring AB, Trad	-300	-266	-248	-221	-232
KPA Pensionsförsäkring AB, Fond*	-17	-12	-10	-11	-11
KPA Pensionsservice AB	-196	-214	-219	-190	-187
Summa driftskostnader	-531	-509	-493	-443	-454
- varav personalkostnader					

Försäkringsersättningar

KPA Livförsäkring AB	-316	-339	-326	-344	-359
KPA Pensionsförsäkring AB, Trad	-3 782	-2 793	-2 054	-1 792	-1 547
KPA Pensionsförsäkring AB, Fond	-643	-410	-265	-213	-175
Summa försäkringsrörelsen	-4 741	-3 542	-2 645	-2 349	-2 080

Förändring försäkringstekniska avsättningar

KPA Livförsäkring AB	50	-189	-204	-92	158
KPA Pensionsförsäkring AB, Trad	-7 075	-14 217	-792	-4 318	-17 075
KPA Pensionsförsäkring AB, Fond	-215	-1 215	-1 237	-706	9
Summa försäkringsrörelsen	-7 240	-13 191	241	-3 704	-16 925

Premieskatt

KPA Livförsäkring AB	-138	-132	-128	-124	-246
Avkastningsskatt	-280	-309	-194	-285	-268
KPA Pensionsförsäkring AB	-280	-309	-194	-285	-268

Bolagsskatt

KPA Livförsäkring AB	0	-27	-31	-4	-70
KPA Pensionservice AB	-4	-4	-3	-5	-7
KPA AB	-5	-30	-36	-10	-84
Skatter	-5	-30	-36	-10	-84

Återstående ekonomiskt värde

Årets resultat i försäkringsrörelsen

KPA Livförsäkring AB	12	90	101	44	197
KPA Pensionsförsäkring AB, Trad	3 828	6 627	13 897	6 816	-8 473
Summa försäkringsrörelsen	6 717	6 717	13 998	6 860	-8 277

Årets resultat i administrativa verksamheter

KPA Pensionservice AB	2	1	1	12	2
Summa administrativ verksamhet	0	1	1	12	2

* Värdeförändring där försäkringstagaren bär placeringsrisken

Ekonomiska nyckeltal

Förvaltad kapital	2 015	2014	2013	2012	2011
KPA Livförsäkring AB	5 039	4 972	4 822	4 608	4 645
KPA Pensionsförsäkring AB, Trad	132 350	122 828	101 730	87 535	76 871
KPA Pensionsförsäkring AB, Fond	7 862	7 407	6 776	5 233	4 523
Direkt fondsparande och PPM	3 618	2 843	2 593	2 395	2 074
Summa försäkringsrörelsen	148 869	138 050	115 921	99 772	88 113

Förvaltningskostnadsprocent

KPA Livförsäkring AB	0,6	0,6	0,3	0,5	0,5
KPA Pensionsförsäkring AB, Trad	0,2	0,2	0,3	0,3	0,3

Solvenskvot

KPA Livförsäkring AB	6,0	5,9	6,4	6,6	6,9
----------------------	-----	-----	-----	-----	-----

Solvensgrad

KPA Pensionsförsäkring AB	164%	166%	172%	150%	143%
---------------------------	------	------	------	------	------

Driftskostnadsprocent

KPA Livförsäkring AB	7,1	6,9	4,7	6,2	4,8
----------------------	-----	-----	-----	-----	-----

KPA Pensionsförsäkring AB, Trad	3,3%	13,3%	8,2%	7,2%	5,6%
---------------------------------	------	-------	------	------	------

KPAs kunder i siffror	2015	2014	2013	2012	2011
-----------------------	------	------	------	------	------

Tjänstepension KAP-KL individuell del	1 430 000	1 350 000	1 280 000	1 230 000	1 160 000
--	-----------	-----------	-----------	-----------	-----------

Pensionärer	490 000	520 000	480 000	465 000	450 000
-------------	---------	---------	---------	---------	---------

Kommentar till premieinkomst

Premieinkomsten för KPA Pensionsförsäkring Trad uppgick till 11 726 miljoner kronor, vilket är en ökning med drygt 15 procent jämfört med föregående år. KPA Pension ökar på kryssvalsmarknaden och fick omkring 120 000 nya pensionssparare under 2015, framför allt inom avtalsområdet KAP-KL. Premieinkomsten från inlösen av pensionsutfästelser i försäkring har också ökat.

Kommentar till solvensgrad

KPA Pensionsförsäkrings solvensgrad var 164 procent per den sista december. Som ett led i vår aktuariella översyn har vi under perioden gjort en större försäkringsteknisk avsättning som påverkar bolagets solvensgrad.

Bakgrunden är att vi under det gångna året sett över våra antaganden i takt med att vi kunnat notera att en växande andel kunder idag tar ut sin pension temporärt istället för livsvarigt.

Kommentar till försäkringsersättningar

Den införda flyttträtten har under perioden inneburit ökade försäkringsersättningar jämfört med tidigare. Drygt en miljard kronor har "flyttat ut", men bolagets totala nettokassaflöde är dock fortsatt starkt positivt.

Kommentar till driftskostnader

Takten för att ytterligare effektivisera och modernisera KPA Pension har varit hög och kostnaderna för ett antal strategiska IT-satsningar har belastat perioden.

Redovisningsomfattning

Med denna hållbarhetsredovisning vill vi tillgodose våra intressenters förväntningar på en öppen och tydlig information om vårt hållbarhetsarbete. Det är dessutom viktigt för oss att kunna visa de bolag vi investerar i att vi själva lever upp till de krav som vi ställer på dem. Vi arbetar i enlighet med GRI G4 standard. Redovisning är framtagen i samarbete med Folksam's organisation för hållbarhetsredovisning som granskas av KPMG. Vi har därför valt att inte granska vår redovisning.