



# Bedienungs-, Installations- und Wartungsanleitung

EASY  
HOME

**10-JAHRES-RAUCH-  
WARNMELDER  
MODELL: DIS105**



**G215053**



Inhalt	Seite
1 Sicherheitshinweise	4
2 In welchen Räumen Rauchwarnmelder installiert werden sollen	4
3 Wo Rauchwarnmelder platziert werden sollen	5
4 In welchen Räumen keine Rauchwarnmelder installiert werden sollen	6
5 Installation und Bedienung	6
6 Aktivierung des Rauchwarnmelders	7
7 Funktionskontrolle	7
8 Alarm-Stummschaltung	7
9 Batteriewechsel	8
10 Brandfall	8
11 Technische Daten	9
12 Entsorgungshinweise	9
13 Häufige Fragen	9
14 Leistungserklärung	10
15 Garantie	10

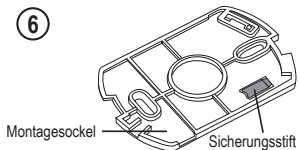
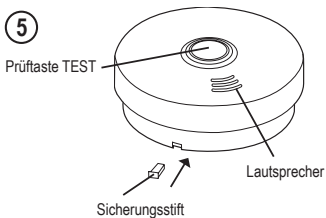
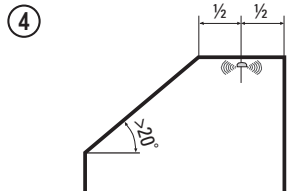
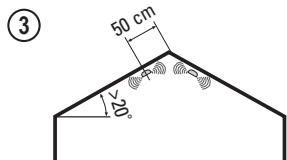
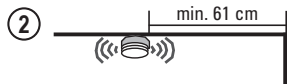
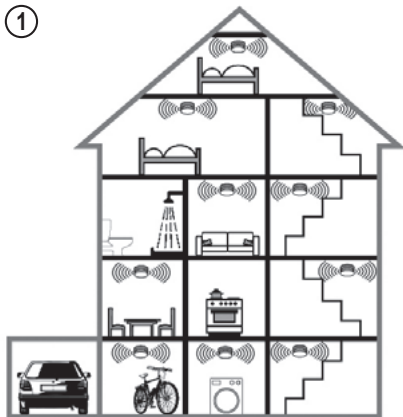
---

2

  06341-284-332

KUNDENDIENST

 [www.inter-union.de](http://www.inter-union.de)



**KUNDENDIENST**  
[www.inter-union.de](http://www.inter-union.de)

**3**  
**DE** 06341-284-332

# 1. Sicherheitshinweise

---

**WARNUNG! Lesen Sie alle Sicherheitshinweise und Anweisungen, bevor Sie das Gerät in Betrieb nehmen!**

Lesen Sie die Bedienungsanleitung genau durch und befolgen Sie alle Montageanweisungen. Dieser Rauchwarnmelder dient zur Frühwarnung bei lebensgefährlicher Rauchentwicklung. Es ertönt ein lauter Alarm, sobald Rauch in das Innere des Gerätes eindringt. Der Rauchwarnmelder erkennt den Rauch, nicht die Flammen eines Brandes.

- Der Rauchwarnmelder Typ DIS105 ist für den Einsatz im Privatbereich vorgesehen.
- Der Rauchwarnmelder muss bei Signalisierung des Batteriestörungssignals, spätestens jedoch 10 Jahre nach der Erstinbetriebnahme ausgetauscht werden.
- Der Rauchwarnmelder muss vor der Montage aktiviert werden (siehe 6. Aktivierung des Rauchwarnmelders).
- Der Rauchwarnmelder darf nicht mit Farbe oder ähnlichem überstrichen werden.
- Entfernen Sie eventuell vorhandenen Staub halbjährlich mit einem Pinsel oder leicht befeuchtetem Tuch. In Räumen mit sehr hohem Staubaufkommen sollte der Rauchwarnmelder monatlich gereinigt werden. Verwenden Sie keine Druckluft!
- Tauschen Sie beschädigte Rauchwarnmelder sofort aus.
- Um Verletzungen vorzubeugen, muss dieses Gerät gemäß den Aufstellungsanweisungen zuverlässig an der Decke befestigt werden.

## 2. In welchen Räumen Rauchwarnmelder installiert werden sollen

---

- Schlafzimmer: Bringen Sie in jedem Schlafzimmer Rauchwarnmelder an, falls mehr als ein Schlafbereich existiert.
- Flure und Treppenhäuser: Treppen können leicht als Schornsteine für Rauch- und Feuer dienen und tragen zur weiteren Ausbreitung bei. Achten Sie darauf, mindestens einen Rauchwarnmelder auf jeder Etage anzubringen.
- Wohn- und Arbeitsräume. Lagerbereiche.

---

4

  06341-284-332

**KUNDENDIENST**

 [www.inter-union.de](http://www.inter-union.de)

- Keller und Dachboden: Im Dachboden ist bei der Montage ein Abstand von 50 cm zur Dachspitze einzuhalten (siehe Abb. 3).
- In Räumen, in denen sich elektrische Geräte befinden.
- Bei Räumen mit schrägen Decken ist bei der Montage ein Abstand von 50 cm bis 100 cm zur Dachspitze einzuhalten.
- Wenn die waagerechte Decke  $\leq 1$  m breit ist, muss in Räumen mit Dachschrägen der Rauchwärmelder wie in Abb. 3 gezeigt, montiert werden. Ist die waagerechte Decke breiter als 1 m, muss der Rauchwärmelder in der Mitte der waagerechten Decke montiert werden (siehe Abb. 4).

### 3. Wo Rauchwärmelder platziert werden sollen

---

- Bringen Sie Rauchwärmelder in der Raummitte an der Decke an. Rauch steigt nach oben an die Zimmerdecke und verbreitet sich horizontal. Achten Sie bei der Montage darauf, dass der Rauchwärmelder mindestens 50 cm von der Seitenwand und 61 cm von der Raumecke entfernt ist (siehe Abb. 2).
- Montieren Sie Rauchwärmelder nicht auf Deckenbalken, wenn diese dicker als 20 cm sind. Halten Sie einen Mindestabstand von 50 cm ein.
- Achten Sie darauf, einen Mindestabstand von 50 cm zu Lampen und Leuchtstofflampen einzuhalten.
- Die maximale Einbauhöhe des installierten Rauchwärmelders darf 6 m nicht überschreiten. Bei Einbauhöhen von mehr als 6 m müssen die Rauchwärmelder in mehreren Ebenen montiert werden.
- Maximale Überwachungsfläche je Rauchwärmelder: 60 m<sup>2</sup>
- Bei weitläufigen Fluren darf der Abstand zweier Melder maximal 15 m betragen. Rauchwärmelder dürfen mit einem Abstand von max. 7,5 m zur Stirnseite von Fluren montiert werden.
- In Räumen und Fluren die nicht breiter als 1 m sind, muss der Rauchwärmelder in der Mitte an der Decke montiert werden.
- Wird ein Raum durch ein Podest oder eine Galerie in der Höhe unterteilt, so ist unterhalb dieser Einrichtungen dann ein Rauchwärmelder erforderlich, wenn sowohl deren Fläche 16 m<sup>2</sup> als auch deren Länge und Breite jeweils 2 m übersteigen.

## 4. In welchen Räumen keine Rauchwarnmelder installiert werden sollen

---

- Badezimmer und Bereiche mit hoher Luftfeuchtigkeit.
- Garagen, Küchen. Platzieren Sie Rauchwarnmelder nur dann in einer Küche, falls ein Mindestabstand von 4 Metern zu Herden möglich ist.
- In der Nähe von Heizungen, Heiz-, Kühl- und Entlüftungsschächten.
- In der Nähe von Feuerstellen und offenen Kaminen.
- In sehr staubigen Bereichen.
- Am höchsten Punkt von „A“-förmigen Dächern.
- In Räumen, in denen die Temperaturen unter 5 °C fallen oder über 45 °C steigen.

## 5. Installation und Bedienung

---

1. Drehen Sie den Montagesockel gegen den Uhrzeigersinn und nehmen Sie ihn ab.
2. Entfernen Sie den Sicherungsstift aus der Halterung mit einem Schraubendreher (nicht mitgeliefert) (siehe Abb. 6).
3. Legen Sie die Halterung gegen die Installationsposition und markieren Sie mit einem Bleistift 2 Positionen für die Montagelöcher. Bohren Sie danach 2 Löcher ( $\varnothing$  5 mm).
4. Stecken Sie die beiden mitgelieferten Dübel in die Bohrlöcher. Befestigen Sie dann die Halterung mit den 2 mitgelieferten Schrauben an der Decke.
5. Setzen Sie den Rauchwarnmelder auf der Halterung. Fixieren Sie den Rauchwarnmelder durch Drehen im Uhrzeigersinn, bis er einrastet.
6. Stecken Sie den Sicherungsstift in die kleine Öffnung auf dem Rauchwarnmelder (siehe Abb. 5). Dies verhindert, dass sich der Rauchwarnmelder aus Versehen aus der Halterung löst.

---

6

  06341-284-332

**KUNDENDIENST**

 [www.inter-union.de](http://www.inter-union.de)

## 6. Aktivierung des Rauchwarnmelders

---

Starten Sie den Alarm durch ca. 3 Sekunden langes Drücken der **TEST**-Taste. Halten Sie die **TEST**-Taste gedrückt, bis die rote LED leuchtet. Lassen Sie die **TEST**-Taste wieder los, während die rote LED leuchtet.

## 7. Funktionskontrolle

---

- Der Rauchwarnmelder gibt ein sehr lautes Alarmsignal ab. Halten Sie daher beim Betätigen der **TEST**-Taste eine Armlänge Abstand. Dabei wird überprüft, ob die Elektronik, der Alarmgeber des Rauchwarnmelders und die Batterie funktionieren. Es wird empfohlen, das Gerät nach der Inbetriebnahme wöchentlich zu testen.

**Hinweis:** Es wird empfohlen, die einwandfreie Funktion jede Woche mittels der Testfunktion zu überprüfen. So testen Sie den Rauchwarnmelder: Drücken Sie die **TEST**-Taste. Der Alarm ertönt einmal und stoppt dann automatisch.

Im normalen Betrieb blinkt die rote LED einmal alle 40 Sekunden.

## 8. Alarm-Stummschaltung

---

- Bei dieser Funktion kann das Alarmsignal ca. 10 Minuten manuell abgeschaltet werden. Während dieser Zeit blinkt die rote LED alle 8 Sekunden. Nutzen Sie diese Funktion nur, wenn Sie absolut sicher sind, dass der Alarm durch ein bekanntes Problem ausgelöst wurde, z.B. durch Rauchentwicklung beim Kochen oder bei starkem Rauchen von Zigarren oder Zigaretten in kleinen Räumen. Drücken Sie die **TEST**-Taste, um den Alarm ca. 10 Minuten lang auszusetzen. Sollte die Raumluft nach dieser Zeit immer noch mit einer hohen Anzahl an Verbrennungsprodukten belastet sein, ertönt das Alarmsignal wieder. Die Stummschaltfunktion kann mehrmals hintereinander benutzt werden. Wenn Sie nach der Aktivierung die Stummschaltfunktion wieder deaktivieren möchten, drücken Sie die **TEST**-Taste. Die Stummschaltfunktion ist bei extremer Rauchentwicklung nicht verfügbar.

---

KUNDENDIENST

 [www.inter-union.de](http://www.inter-union.de)

  06341-284-332

7

## 9. Batteriewechsel

---

- Das Gerät beinhaltet eine nicht austauschbare Lithium-Batterie. Bei normalen Betriebsbedingungen versorgt diese das System ca. 10 Jahre lang. Das Gerät ist mit einer Kapazitätsgrenze für die Batterie ausgestattet. Wenn die Batteriekapazität nachlässt, wird alle 40 Sekunden ein deutlich wahrnehmbares Audiosignal ertönen. Dieses Audio-Signal ist mindestens 30 Tage lang hörbar. Wenn das Signal ertönt, müssen Sie den Rauchmelder gegen ein neues Gerät austauschen.
- Setzen Sie Batterien niemals übermäßiger Hitze (z.B. pralle Sonne, Feuer) aus und werfen Sie sie niemals ins Feuer. Die Batterien könnten explodieren.

## 10. Brandfall


---

- Verlassen Sie sofort das Haus, wenn der Brand von Ihnen nicht selbst mit einem Feuerlöscher oder einer Feuerlöschdecke gelöscht werden kann. Jede Sekunde zählt; verschwenden Sie keine Zeit durch Ankleiden oder Mitnehmen von Wertgegenständen.
- Informieren Sie die Feuerwehr von einem Telefon außerhalb Ihres Hauses.
- Öffnen Sie beim Verlassen keine Tür ohne vorheriges Fühlen der Oberfläche. Öffnen Sie die Tür nicht, wenn diese heiß ist oder Rauch unter der Tür herausströmt! Benutzen Sie stattdessen einen alternativen Fluchtweg. Ist die Oberfläche der Tür kalt, pressen Sie Ihre Schulter dagegen, öffnen Sie die Tür nur leicht und seien Sie bereit, sie zuzuschlagen, falls Hitze und Rauch aus dem dahinter liegenden Raum hervordringen sollten.
- Halten Sie sich nah am Boden, wenn die Luft rauchig ist. Atmen Sie durch ein Tuch ein, das – wenn möglich – befeuchtet ist.
- Begeben Sie sich nicht zurück ins Haus, bis es Ihnen die Feuerwehr gestattet.



## 11. Technische Daten

---

Spannungsversorgung:	3 V  , 0,02 A
Betriebstemperatur:	+5 bis +45 °C
Alarmsignal:	≥ 85 dB(A)

## 12. Entsorgungshinweise

---



- In diesem Gerät sind wiederverwendbare Wertstoffe und eine Lithium-Batterie enthalten.
- Entsorgen Sie dieses Produkt nach der Lebensdauer nicht im Hausmüll, sondern in den eingerichteten Stellen zur Elektro-Altgeräte-Rücknahme.

## 13. Häufige Fragen

---

### Häufige Fragen

Warum hat der Rauchwarnmelder in der Küche häufig Fehlalarm?

Ohne ersichtlichen Grund hat der Rauchwarnmelder ständig Fehlalarme?

Warum blinkt die LED-Leuchte ständig, obwohl die Batterie noch ausreichend Spannung liefert?

### Was ist zu tun?

Platzieren Sie Rauchwarnmelder in Küchen nur, falls ein Mindestabstand von 4 Metern zu Herden und offenen Feuerstätten möglich ist. Verbrennungspartikel, die auch beim Kochen entstehen, können einen Alarm aktivieren.

Reinigen Sie den Melder von außen mit einem Pinsel oder leicht befeuchtem Tuch. Überprüfen Sie, ob die Batteriespannung ausreichend ist.

Der Rauchwarnmelder führt alle 30 bis 40 Sekunden einen Selbsttest durch. Man erkennt dies am kurzen Aufblinken der LED.

---

### KUNDENDIENST

 [www.inter-union.de](http://www.inter-union.de)

  06341-284-332

## 14. Leistungserklärung

---

Die Leistungserklärung 001/2015 zu diesem Produkt können Sie unter folgender Internetadresse finden: <http://iugr.de/dis105>

## 15. Garantie

---

Unsere Produkte unterliegen einer strengen Qualitätskontrolle. Sollte dieses Gerät trotzdem nicht einwandfrei funktionieren, bedauern wir dies sehr und bitten Sie, sich an unsere auf der Garantiekarte aufgeführte Serviceadresse zu wenden. Gern stehen wir Ihnen auch telefonisch über die auf der Garantiekarte ausgedruckten Service-Hotline zur Verfügung. Die Garantiezeit beträgt 3 Jahre und beginnt am Tag des Kaufs. Bitte bewahren Sie den Kassenbon als Nachweis für den Kauf auf. Für die Geltendmachung von Garantieansprüchen gilt – ohne, dass dadurch Ihre gesetzlichen Rechte eingeschränkt werden – folgendes:

1. Garantieansprüche können Sie nur innerhalb eines Zeitraumes von 3 Jahren, gerechnet ab Kaufdatum, erheben. Unsere Garantieleistung ist auf die Behebung von Material- und Fabrikationsfehlern bzw. den Austausch des Gerätes beschränkt. Unsere Garantieleistung ist für Sie kostenlos.
2. Garantieansprüche müssen jeweils nach Kenntniserlangung unverzüglich erhoben werden. Die Geltendmachung von Garantieansprüchen nach Ablauf des Garantiezeitraumes ist ausgeschlossen, es sei denn, die Garantieansprüche werden innerhalb einer Frist von 2 Wochen nach Ablauf des Garantiezeitraumes erhoben. Sie erhalten dann einen neuen Rauchwarnmelder kostenlos zurück.
3. Wenn der Defekt im Rahmen unserer Garantieleistung liegt, erhalten Sie ein repariertes oder neues Gerät. Mit Reparatur oder Austausch des Gerätes beginnt kein neuer Garantiezeitraum. Maßgeblich bleibt der Garantiezeitraum von 3 Jahren ab Kaufdatum. Dies gilt auch, bei Einsatz eines Vor-Ort-Services.

Bitte beachten Sie, dass unsere Garantie bei missbräuchlicher oder unsachgemäßer Behandlung, bei Nichtbeachtung der für das Gerät geltenden Sicherheitsvorkehrungen, bei Gewaltanwendung oder bei Eingriffen, die nicht von der von uns autorisierten Serviceadresse vorgenommen worden, erlischt. Vom Garantiumfang nicht (oder nicht mehr) erfasste Defekte am Gerät oder Schäden, durch die die Garantie erloschen ist, beheben wir gegen Kostenerstattung. Dazu nehmen Sie bitte Kontakt mit unserer Serviceadresse auf.

---

10

  06341-284-332


**KUNDENDIENST**

 [www.inter-union.de](http://www.inter-union.de)

---

**KUNDENDIENST**

 [www.inter-union.de](http://www.inter-union.de)

  06341-284-332

11



**Art.-Nr.: 42920**  
**IU-Art.-Nr.: 97785**  
**Modell: DIS105**

**Importiert durch:**  
INTER-UNION Technohandel GmbH  
Klaus-von-Klitzing-Str. 2  
D-76829 Landau / Pfalz · Germany  
[www.inter-union.de](http://www.inter-union.de)

Stand 08/2015

#### KUNDENDIENST



☎ 06341-284-332  [www.inter-union.de](http://www.inter-union.de)

Standard-Festnetzpreis

MODELL: DIS105

Art.-Nr.: 42920 XII/03/2015

**3**

JAHRE GARANTIE