

Staubsauger

Benutzerhandbuch

VS15A60****

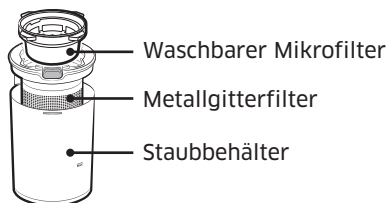
- Lesen Sie die Anweisungen sorgfältig durch, ehe Sie das Gerät in Betrieb nehmen.
- Nur zum Einsatz in geschlossenen Räumen geeignet.



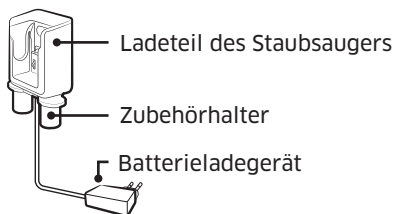
SAMSUNG



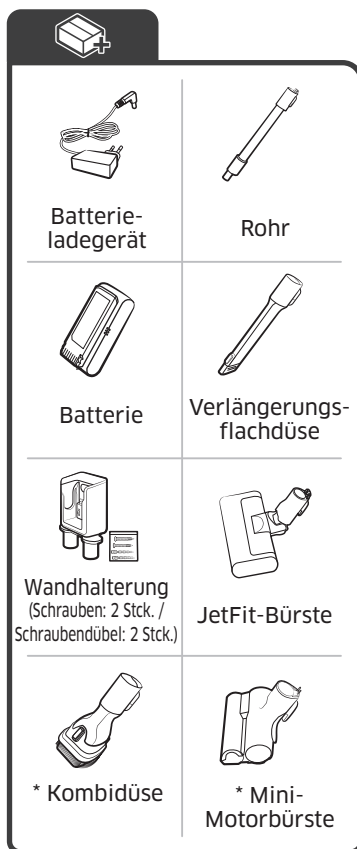
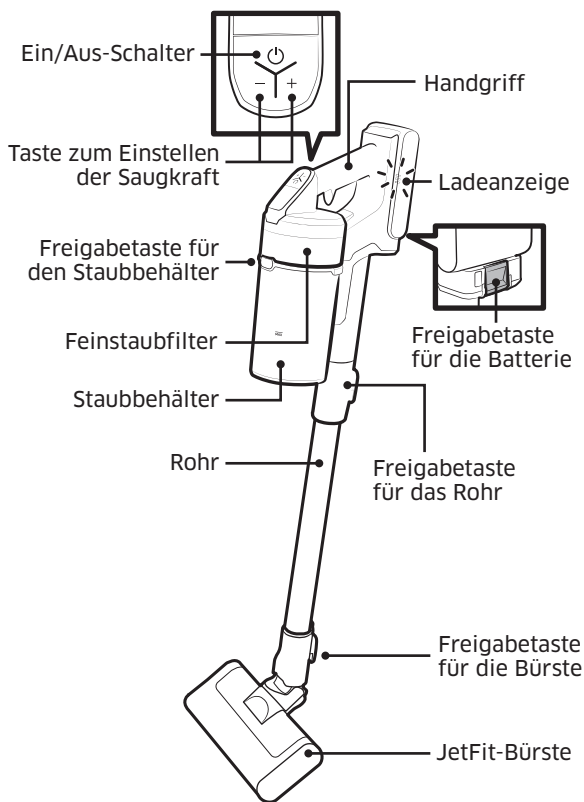
Staubbehälter und Filter



Wandhalterung



Haupt



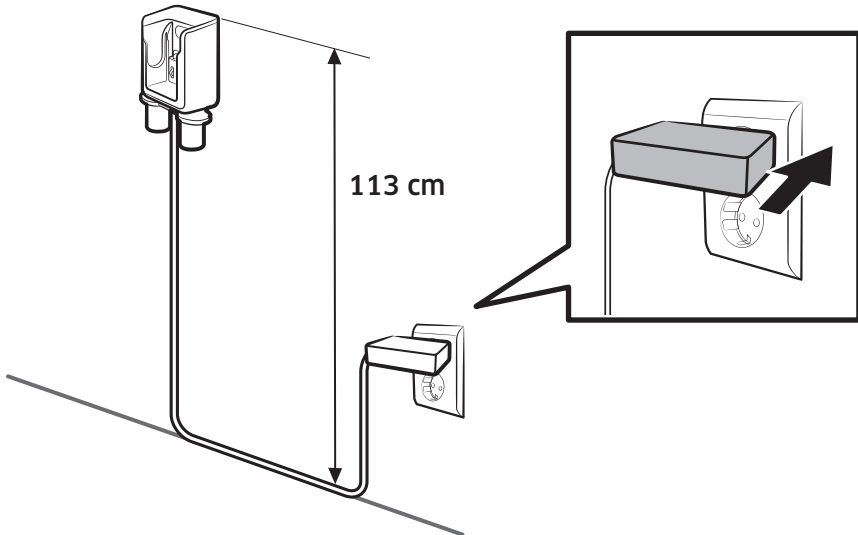
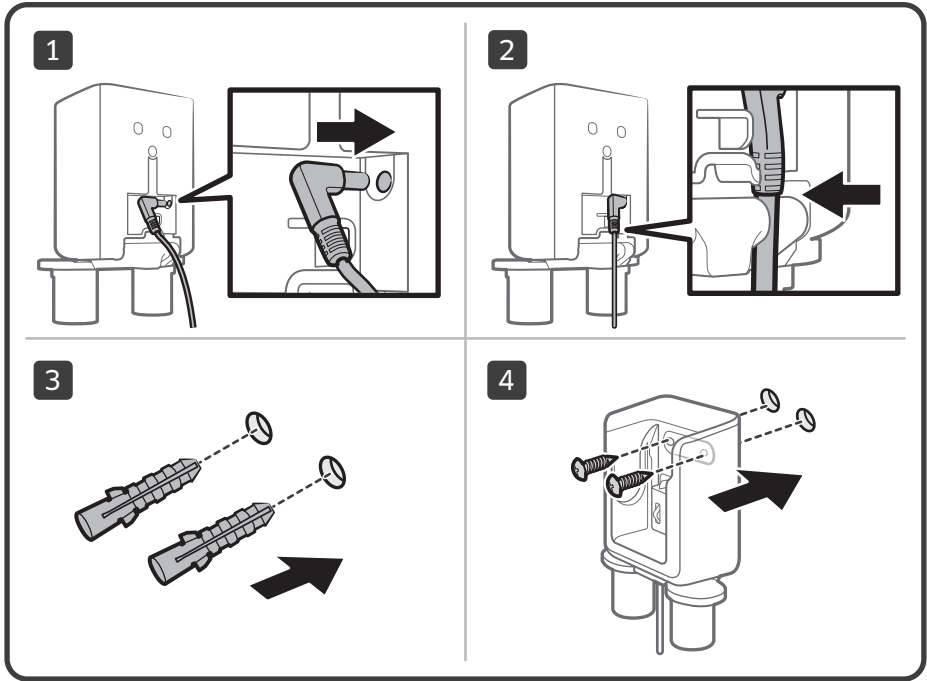
*Die Saugaufsätze können sich je nach Modell unterscheiden.

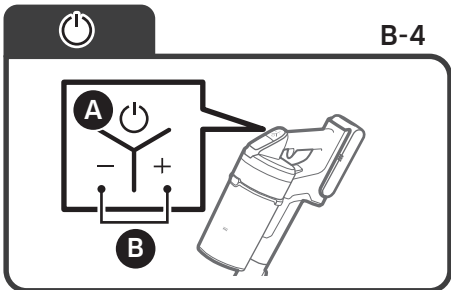
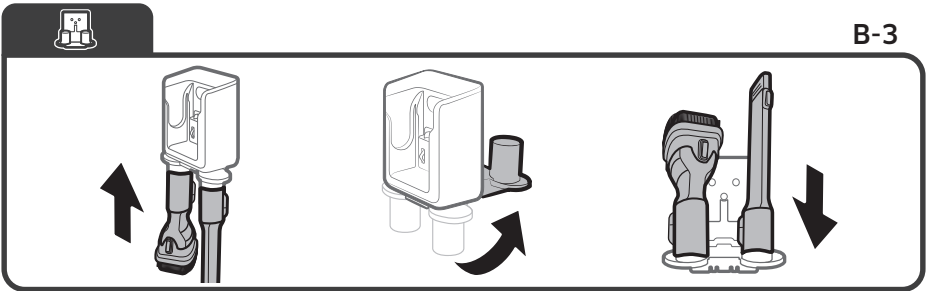
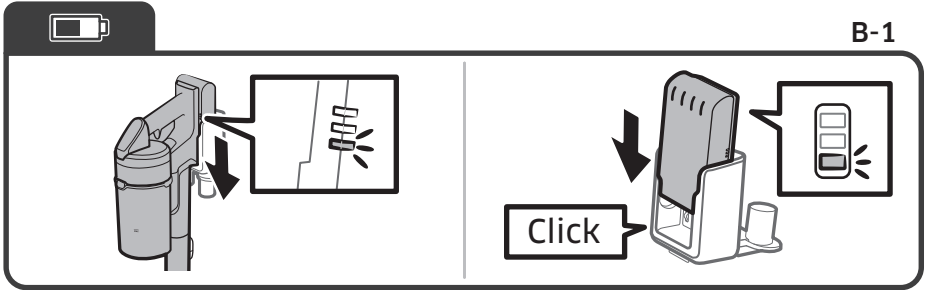
Batterie-Spezifikationen

Baureihe VS15A60****: Lithium-Ionen-Akku 21,6 V, 1800 mAh, 6 Zellen



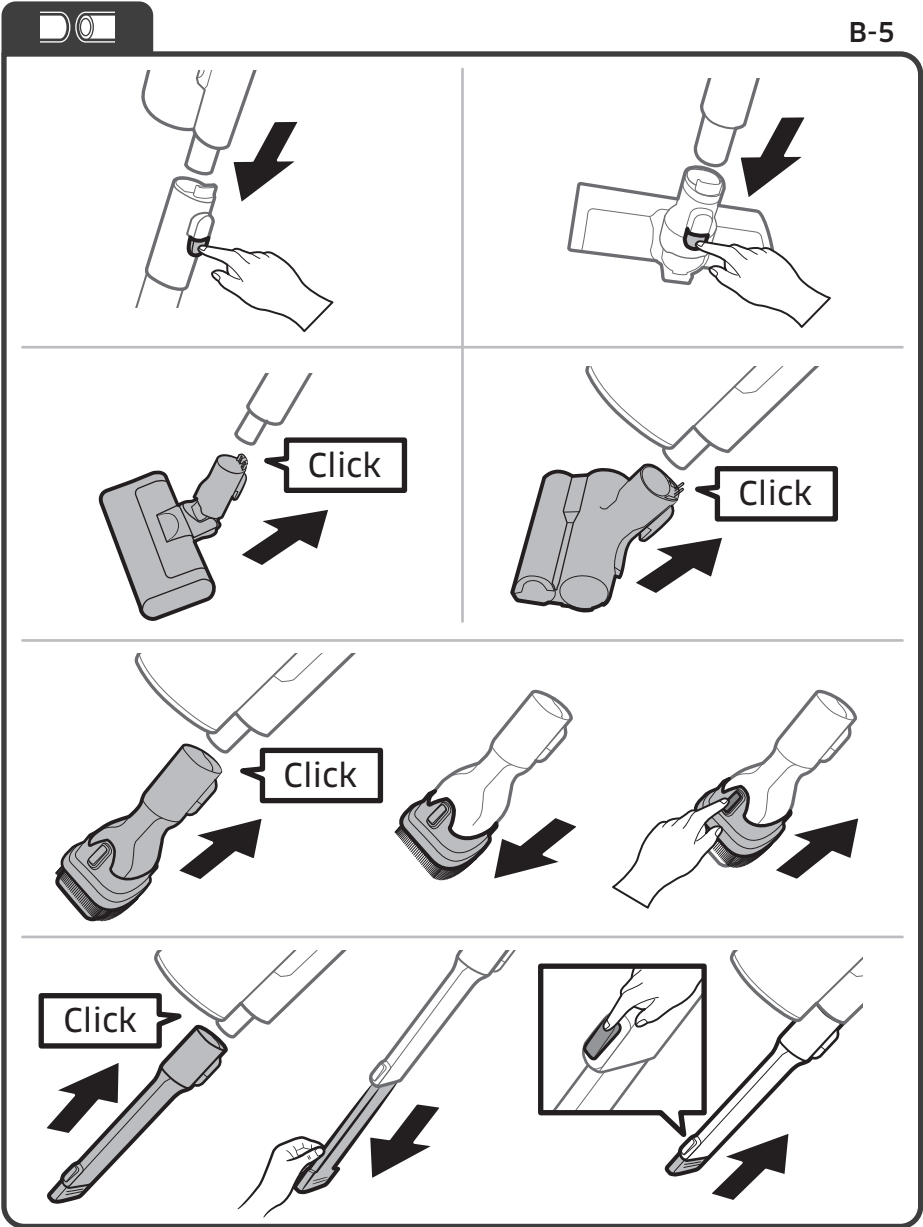
A

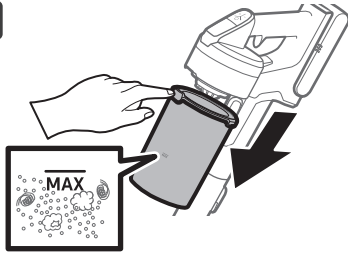
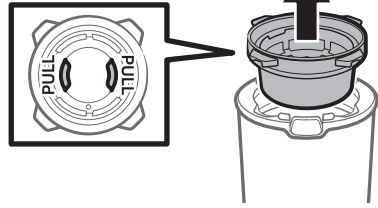
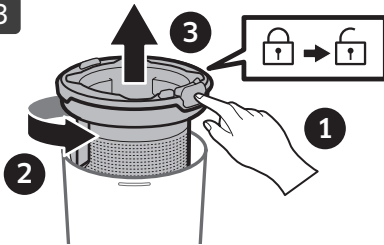
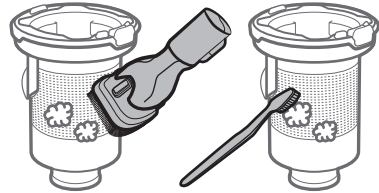
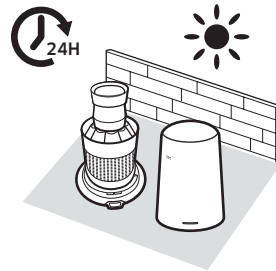
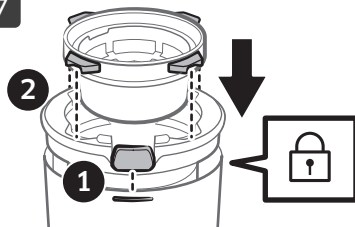
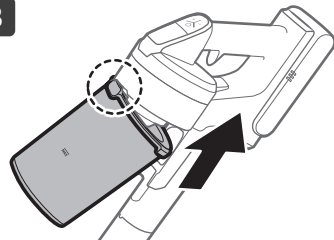






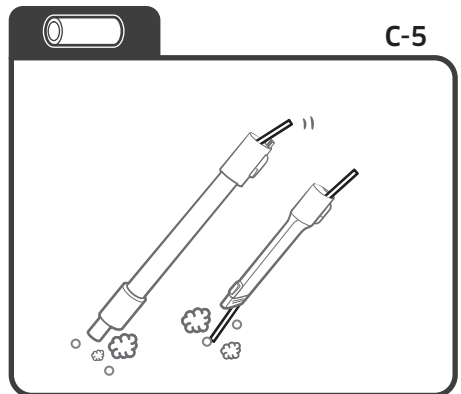
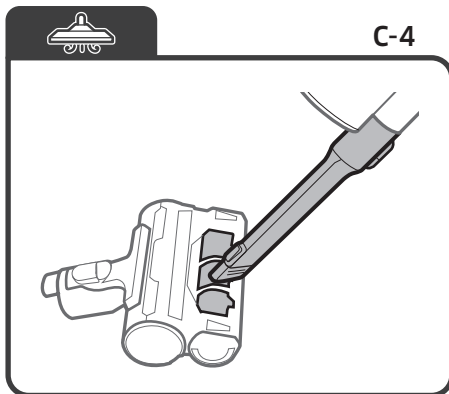
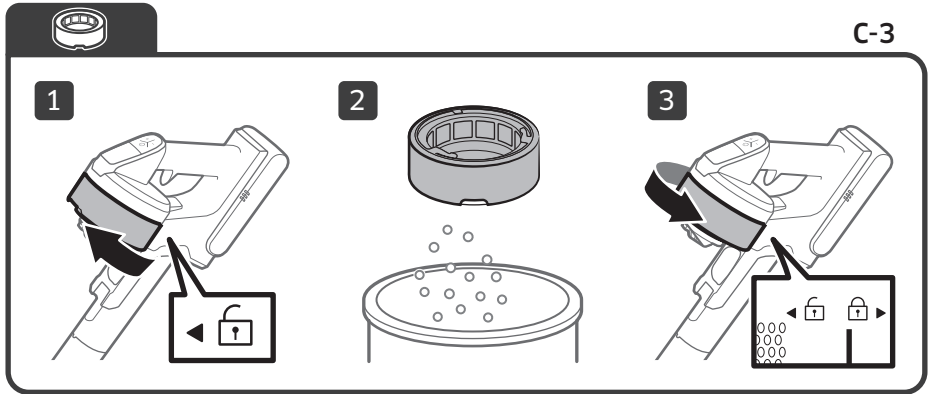
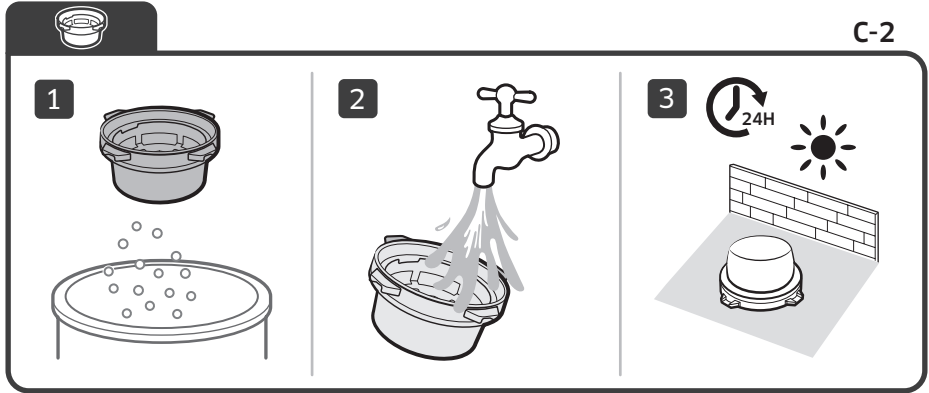
B-5



**C****C-1****1****2****3****4****5****6****7****8**

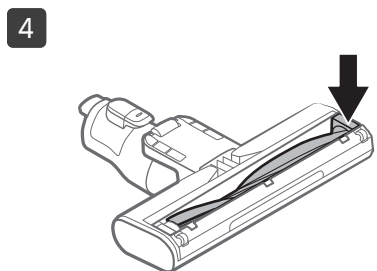
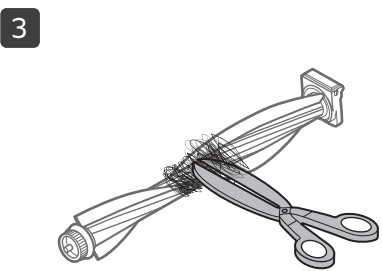
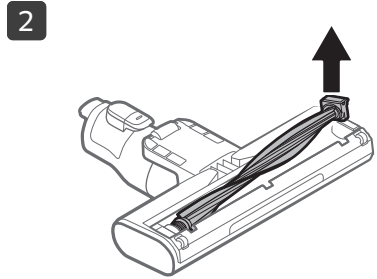
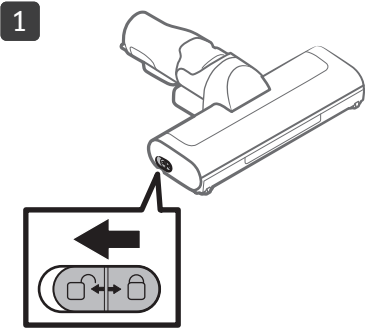


C





C-6



Betrieb und Pflege

A. Installation

Bei der Montage der Wandhalterung müssen Sie so vorgehen, dass die Oberseite der Wandhalterung 113 cm vom Boden entfernt ist.

⚠ VORSICHT

- Bringen Sie die Wandhalterung an einer harten Betonwand an.
 - Verwenden Sie Hohlraumdübel, um das Ladegerät zu befestigen, wenn Sie die Wandhalterung an einer Trockenbauwand ohne Tragwerk anbringen.

📄 HINWEIS



- Detaillierte Informationen zur Montage der Wandhalterung erhalten Sie über den QR-Code.

B. Verwenden des Staubsaugers

B-1 Laden

- Laden Sie die Batterie auf, wenn die Batterieanzeige den niedrigsten Stand erreicht hat und zu blinken beginnt.
- Achten Sie beim Aufladen des Staubsaugers darauf, dass das Anschlussstück der Wandhalterung richtig angeschlossen ist.
- Der Staubsauger kann nicht verwendet werden, während er aufgeladen wird.
- **Verwenden der Wandhalterung**
 - Stellen Sie sicher, dass die Rückseite der Batterie richtig auf dem Ladeteil des Staubsaugers angeordnet ist.
 - Kontrollieren Sie, ob die Ladeanzeige beim Laden angezeigt wird.
 - Die Ladeanzeige blinkt beim Aufladen. Wenn der Ladevorgang abgeschlossen ist, hört das Blinken auf und die Helligkeit wird reduziert.

• Aufladen mit einem Tischladegerät

- Laden Sie die Batterie mit Hilfe des Tischladegeräts.
- Schieben Sie die Batterie fest hinein.
- Kontrollieren Sie, ob die Ladeanzeige beim Laden angezeigt wird.

⚠ VORSICHT

- Das Gerät muss vor dem Auswerfen der Batterie ausgeschaltet werden. (Der Staubsauger kann beschädigt werden, wenn die Batterie im Betrieb gewaltsam herausgenommen wird.)

- Seien Sie vorsichtig, damit Sie die Batterie nicht fallen lassen. Andernfalls können Verletzungen oder Schäden an der Batterie auftreten.

B-2 Wechseln der Batterie und Einsetzen der Batterie

- Um die Batterie auszuwerfen, drücken Sie die Batterieentriegelungstaste auf der Rückseite des Griffs.
- Schieben Sie die Batterie so weit hinein, bis Sie ein Klicken hören.

B-3 Aufbewahren des Zubehörs

- Wenn Zubehöerteile zur weiteren Aufbewahrung demontiert werden, kann es passieren, dass vom Saugteil des Staubsaugers Staubpartikel herunterfallen.
- Lassen Sie das Gerät nach dem Reinigen 10 Sekunden lang mit MAXIMALER Leistung arbeiten.
- Nachdem Sie die Zubehörhalter zusammengeklappt haben, stellen Sie das Tischladegerät auf einen Tisch und bringen das Zubehör wie in der Abbildung gezeigt an den Halterungen an.
- Wenn die lange Flachdüse zuerst eingesetzt wird, lassen sich die Zubehörhalter einfacher zusammenfallen.

B-4 Betrieb des Staubsaugers

- **A:** Ein/Aus-Schalter
 - Wenn Sie den Netzschalter betätigen, startet der Staubsauger mit mittlerer Leistung (MID).
- **B:** Taste zum Einstellen der Saugkraft
 - Sie können die Saugleistung des Staubsaugers verändern.
 - [**+**] Taste. Steigern der Saugleistung
 - [**-**] Taste. Reduzieren der Saugleistung

B-5 Zerlegen des Zubehörs

• Zerlegen des Zubehörs

- Drücken Sie zum Zerlegen des Rohrs auf den Entriegelungsknopf auf dessen Rückseite.
- Ehe Sie Zubehör zerlegen, müssen Sie den Staubsauger länger als 10 Sekunden mit maximaler Leistung (MAX) laufen lassen, damit im Zubehöerteil verbliebene Fremdkörper entfernt werden.
- Drücken Sie zum Zerlegen der Bürste auf den Entriegelungsknopf auf ihrer Rückseite.

Betrieb und Pflege

• JetFit-Bürste

- Zum Reinigen von wechselnden Böden zu Hause – auch zum Reinigen von Teppichen geeignet.

• Mini-Motorbürste

- Verwenden Sie diese Düse, um Bettwäsche zu reinigen.

• Kombidüse

- Verwenden Sie diese Düse, um Staub von Vorhängen, Möbeln (z. B. Sofa) usw. zu entfernen.

• Verlängerungsflachdüse

- Verwenden Sie diese Düse, um feinen Staub aus den Rippen von Fensterrahmen, aus Fugen, Ecken usw. zu entfernen.

C. Wartung und Pflege des Staubsaugers

⚠ VORSICHT

- Schalten Sie den Staubsauger vor dem Reinigen aus.
- Wenn der Staubbehälter oder der Filter voll mit Staub ist, wird der Staubsauger vom Überhitzungsschutz des Motors möglicherweise ausgeschaltet.
- Sie sollten den Staubbehälter und den Filter reinigen, ehe sie ganz voll sind (Anzeige „Maximal“).

📖 HINWEIS



- Für detaillierte Informationen scannen Sie bitte den QR-Code.

C-1 Leeren und Reinigen des Staubbehälters

- Verwenden Sie die Kombidüse, um den Staub vom Metallgitterfilter abzusaugen.
 - Ziehen Sie nicht an dem Gummi, der am Metallgitterfilter befestigt ist.
- Reinigen Sie den Staubbehälter nach dem Leeren und lassen Sie ihn im Schatten trocknen.
 - Bei Einsatz von Wärme kann es zu Störungen des Geräts kommen.

C-2 Waschbarer Mikrofilter

- Um die optimale Leistungsfähigkeit des Filters zu erhalten, entfernen Sie regelmäßig den Staub vom Filter und reinigen Sie ihn einmal monatlich mit Wasser.
 - Nach dem Reinigen und vor dem Gebrauch müssen Sie den Filter mehr als 24 Stunden lang im Schatten vollständig trocknen lassen.
 - Bei Einsatz von Wärme kann es zu Störungen des Geräts kommen.

C-3 Feinstaubfilter

- Um die optimale Leistungsfähigkeit des Filters zu erhalten, entfernen Sie regelmäßig den Staub vom Filter und reinigen Sie ihn einmal monatlich mit Wasser.
 - Nach dem Reinigen und vor dem Gebrauch müssen Sie den Filter mehr als 24 Stunden lang im Schatten vollständig trocknen lassen.
 - Bei Einsatz von Wärme kann es zu Störungen des Geräts kommen.

📖 HINWEIS

Drehen Sie den Filter beim Zusammenbauen so weit, bis die Linie unter dem Verriegelungssymbol nicht mehr zu sehen ist.

C-4 Mini-Motorbürste

C-5 Lange Flachdüse/ Rohr

C-6 JetFit-Bürste

Wenn dabei einige Fremdkörper nicht beseitigt werden, nehmen Sie eine Schere, um sie abzuschneiden.

📖 HINWEIS

- Wenn ein Tuch oder andere Fremdkörper aufgesaugt von der Rotationsbürste (Trommel) aufgewickelt werden, wird die Rotationsbürste ausgeschaltet, um den Bürstenmotor zu schützen. Nach dem Reinigen der Bürste schalten Sie das Gerät zuerst aus und dann wieder ein.
- Wenn eine Bürste nach dem Reinigen nicht funktioniert, schalten Sie das Gerät aus und dann wieder ein.
- Achten Sie beim Zusammenbauen der Bürste darauf, dass Sie Ihre Finger nicht am Bewegungsfalz des Griffs einklemmen.

Sicherheitsinformationen

- Lesen Sie vor der Verwendung des Geräts das Benutzerhandbuch sorgfältig durch, und bewahren Sie es zum späteren Nachschlagen auf.
- Da die folgenden Hinweise zum Betrieb für verschiedene Modelle gelten, können die Eigenschaften Ihres Geräts leicht von den in dieser Bedienungsanleitung beschriebenen Merkmalen abweichen.

Symbole der Gefahren-/Warnhinweise

WARNUNG

Dieses Symbol weist darauf hin, dass Lebensgefahr oder das Risiko ernsthafter Verletzungen besteht.

VORSICHT

Dieses Symbol weist darauf hin, dass die Gefahr von Personen- oder Sachschäden besteht.

Weitere verwendete Symbole

HINWEIS

Dieses Symbol weist darauf hin, dass der folgende Text wichtige Zusatzinformationen enthält.

- Weitere Informationen zum Engagement von Samsung für die Umwelt und zu produktspezifischen Auflagen wie z. B. REACH(WEEE, Batterien) finden Sie unter samsung.com/uk/aboutsamsung/samsungelectronics/corporatecitizenship/data_corner.html

Jeder Verstoß gegen diese Anweisungen kann Schäden an den internen Komponenten des Staubsaugers und den Verlust des Garantieanspruchs zur Folge haben.

Allgemein

- Lesen Sie alle Anweisungen sorgfältig durch. Vergewissern Sie sich vor dem Einschalten des Staubsaugers, dass die Spannung Ihrer Stromversorgung mit der auf dem Typenschild an der Rückseite des Handstaubsaugers übereinstimmt.

WARNUNG

Verwenden Sie den Staubsauger nicht für nasse Teppiche oder Flächen.

- Wenn Haushaltsgeräte in der Nähe von Kindern betrieben werden, ist eine sorgsame Aufsicht notwendig. Lassen Sie nicht zu, dass das Gerät als Spielzeug verwendet wird. Lassen Sie nicht zu, dass das Gerät unbeaufsichtigt läuft. Verwenden Sie den Staubsauger nur zu den in dieser Bedienungsanleitung beschriebenen Zwecken.
- Verwenden Sie das Gerät niemals ohne Staubbehälter.
- Leeren Sie den Staubbehälter, ehe er voll ist. So gewährleisten Sie eine stets optimale Leistung.
- Verwenden Sie das Gerät nicht, um Streichhölzer, glühende Asche oder Zigarettenstummel aufzusaugen. Halten Sie das Gerät von Öfen und anderen Wärmequellen fern. Durch Hitze können sich die Kunststoffteile des Geräts verformen oder verfärben.
- Vermeiden Sie es, schwere oder scharfe Gegenstände mit dem Gerät aufzusaugen. Sie könnten das Gerät beschädigen.
- Blockieren Sie nicht den Sauganschluss oder den Luftauslass.
- Um Schäden zu vermeiden, fassen Sie zum Herausziehen den Stecker und nicht das Kabel an.

Sicherheitsinformationen

- Dieses Gerät darf von Kindern ab 8 Jahren und Personen mit verminderten körperlichen, sensorischen oder geistigen Fähigkeiten oder einem Mangel an Erfahrung und Wissen nur bedient werden, wenn sie unter Aufsicht stehen oder eine Unterweisung zum sicheren Umgang mit dem Gerät erhalten haben und die damit verbundenen Gefahren verstehen. Kinder dürfen nicht mit dem Gerät spielen. Kinder dürfen das Gerät ohne Aufsicht durch einen Erwachsenen weder reinigen noch warten.
- Kinder müssen beaufsichtigt werden, um zu verhindern, dass sie mit dem Gerät spielen.
- Vor dem Reinigen oder der Wartung des Staubsaugers muss die Batterie aus der Haupteinheit entfernt werden.
- Von der Verwendung eines Verlängerungskabels wird abgeraten.
- Wenn Ihr Staubsauger nicht ordnungsgemäß arbeitet, trennen Sie ihn von der Stromversorgung, und wenden Sie sich an einen zugelassenen Samsung Servicebeauftragten.
- Falls das Netzkabel beschädigt ist, muss es vom Hersteller oder dessen Servicebeauftragten bzw. von einer entsprechend qualifizierten Fachkraft ausgetauscht werden, um die Gefahr eines Stromschlags auszuschließen.
- Verwenden Sie den Staubsauger nicht, um Wasser aufzusaugen.
- Tauchen Sie das Gerät zum Reinigen nicht ins Wasser.
- Bitte wenden Sie sich an Samsung oder ein Samsung Kundendienstzentrum, falls ein Austausch erforderlich ist.

Wandhalterung

- Modifizieren Sie den gepolten Stecker nicht, um ihn an eine ungepolte Steckdose oder ein ungepoltes Verlängerungskabel anschließen zu können.
- Verwenden Sie das Gerät nicht im Freien oder auf nassen Flächen.
- Ziehen Sie die Wandhalterung aus der Dose, wenn Sie es nicht verwenden und ehe Sie Wartungsarbeiten durchführen.
- Verwenden Sie zum Laden nur die vom Hersteller mitgelieferte Wandhalterung.
- Verwenden Sie das Gerät nicht mit einem beschädigten Kabel oder Stecker.
- Ziehen und tragen Sie das Gerät nicht am Kabel, und verwenden Sie das Kabel nicht als Tragegriff. Achten Sie darauf, keine Türen zu schließen, wenn das Kabel dadurch eingeklemmt werden kann. Ziehen Sie das Kabel auch nicht um scharfe Kanten oder Ecken herum. Halten Sie das Kabel entfernt von beheizten Oberflächen.
- Verwenden Sie keine Verlängerungskabel oder Steckdosen mit unzureichender Leistung.
- Laden Sie keine nicht wiederaufladbare Batterie auf.
- Ziehen Sie nicht am Netzkabel, wenn Sie den Stecker aus der Dose ziehen. Ziehen Sie den Stecker stets am Stecker selbst und nicht am Kabel heraus.
- Beschädigen und verbrennen Sie die Batterien nicht, da sie bei hohen Temperaturen explodieren.
- Versuchen Sie keinesfalls, die Wandhalterung auseinander zu bauen. Reparaturen dürfen nur von einem qualifizierten Samsung Kundendienstzentrum durchgeführt werden.
- Setzen Sie die Wandhalterung niemals hohen Temperaturen aus und lassen Sie Feuchtigkeit und Nässe in keiner Form in Kontakt mit der Wandhalterung kommen.

Sicherheitsinformationen

Staubsauger

- Saugen Sie keine harten oder scharfen Gegenstände wie Glas, Nägel, Schrauben, Münzen usw. auf.
- Verwenden Sie das Gerät niemals ohne Filter. Führen Sie bei der Wartung und Pflege des Geräts niemals Ihre Finger oder andere Gegenstände in die Lüfterkammer ein, da sich das Gerät möglicherweise ungewollt einschalten könnte.
- Stecken Sie keine Objekte in die Öffnungen des Geräts. Verwenden Sie den Staubsauger nicht, wenn Öffnungen verstopft sind. Halten Sie Öffnungen frei von Staub, Fusseln, Haaren und anderen Stoffen, die die Luftströmung behindern könnten.
- Saugen Sie keine toxischen Stoffe (Chlorbleiche, Ammoniak, Abflussreiniger usw.) auf.
- Saugen Sie nichts auf, was brennt oder Rauch erzeugt (z. B. Zigaretten, Streichhölzer oder heiße Asche).
- Verwenden Sie den Staubsauger nicht in geschlossenen Räumen, wenn die Luft darin Dämpfe von lösungsmittelhaltigen Farben, Lackverdünnern, Mottenschutzmitteln, brennbaren Stäuben oder andere explosive bzw. toxische Dämpfe enthält.

Installation

Kontaktieren Sie bitte ein Samsung Kundendienstzentrum, falls bei Ihnen Probleme bei der Installation der Wandhalterung auftreten sollten.

HINWEIS

Für Verletzungen oder Fehlfunktionen des Geräts aufgrund der unterbliebenen Montage der Wandhalterung wird unter Umständen keine Entschädigung gezahlt.

Hinweise zur Stromversorgung

WARNUNG

- Bei der Montage der Wandhalterung darf das Batterieladegerät nicht mit übermäßiger Kraft gebogen werden, und Sie dürfen keine schweren Gegenstände darauf stellen.
 - Anderenfalls kann es zu einem elektrischen Schlag oder zu einem Brand kommen.
- Wischen Sie Pole und Kontaktstellen des Netzsteckers sorgfältig ab, wenn sich zum Beispiel Staub oder Wasser darauf befinden.
 - Anderenfalls besteht die Gefahr eines elektrischen Schlags, oder es kann zu Betriebsstörungen kommen.
- Ziehen Sie niemals am Kabel und berühren Sie den Stecker nicht mit nassen Händen.
- Schließen Sie die Wandhalterung nicht an eine Stromquelle mit der falschen Spannung an. Schließen Sie die Wandhalterung nicht an eine Mehrfachsteckdose oder eine Steckdosenleiste an. Lassen Sie die Wandhalterung nicht auf dem Boden herumliegen. Befestigen Sie das Kabel nahe an einer Wand.
 - Anderenfalls kann es zu einem elektrischen Schlag oder zu einem Brand kommen.
- Verwenden Sie keine beschädigten oder losen Netzstecker, Batterieladegeräte und Steckdosen.
 - Anderenfalls kann es zu einem elektrischen Schlag oder zu einem Brand kommen.
- Wenn das Batterieladegerät beschädigt ist, lassen Sie es von einem zugelassenen Samsung Kundendienstzentrum durch ein neues ersetzen.
 - Anderenfalls kann es zu einem elektrischen Schlag oder zu einem Brand kommen.
- VERORDNUNG (EU) 2019/1782 DER KOMMISSION Ökodesign-Anforderungen an externe Netzteile: www.samsung.com/global/ecodesign_component

Sicherheitsinformationen

Betrieb

WARNUNG

- Berühren Sie die Ladkontakte des Staubsaugers oder der Wandhalterung niemals mit Esststäbchen, einem Schraubenzieher aus Metall, Gabeln, Messern o. Ä.
 - Andernfalls besteht die Gefahr eines elektrischen Schlags, oder einer Fehlfunktion des Geräts.
- Stellen Sie sicher, dass die Batteriekontakte der Wandhalterung niemals mit einem Strom leitenden Gegenstand wie z. B. einem Armband, einer Armbanduhr, einem Metallstift oder einem Nagel in Berührung kommen.
- Achten Sie darauf, dass Flüssigkeiten wie Wasser oder Saft niemals ins Innere des Staubsaugers oder der Wandhalterung gelangen.
 - Anderenfalls kann es zu einem elektrischen Schlag oder zu einem Brand kommen.
- Verwenden Sie die Wandhalterung zu keinen anderen Zwecken.
 - Anderenfalls können schwerwiegende Schäden an der Wandhalterung oder ein Brand entstehen.
- Saugen Sie beim Reinigen keine Flüssigkeiten, Klingen, Nadeln, Glut usw. auf.
 - Anderenfalls kann es zu Betriebsstörungen oder zu Schäden an dem Gerät kommen.
- Treten Sie nicht auf das Gehäuse des Geräts und setzen Sie das Produkt keinen Stößen oder Erschütterungen aus.
 - Anderenfalls kann es zu Verletzungen oder zu Schäden an dem Gerät kommen.
- Beim Staubsaugen dürfen Bürste und Luftauslass nicht blockiert werden.
 - Anderenfalls kann es aufgrund von Überhitzung zu Fehlfunktionen des Geräts oder zu einem Brand kommen.
- Dieses Gerät ist nur zum Gebrauch im Haushalt bestimmt. Verwenden Sie dieses Gerät nicht für die Beseitigung von grobem Schmutz, für die gewerbliche oder industrielle Reinigung oder für die Reinigung im Freien, insbesondere auf Stein oder Zement. Saugen Sie nicht das Kreidepulver in der Nähe von Billardtischen oder in aseptischen Räumen im Krankenhaus auf.
 - Anderenfalls kann es zu Betriebsstörungen oder zu Schäden an dem Gerät kommen.
- Verwenden Sie das Gerät nicht in der Nähe von Heizgeräten (z. B. Heizkörpern) oder in Bereichen mit brennbaren Sprays bzw. entflammaren Materialien.
 - Anderenfalls kann es zu einem Brand oder zu einer Verformung des Geräts kommen.
- Vergewissern Sie sich vor der Verwendung des Produkts, dass die Filter richtig eingesetzt sind.
 - Anderenfalls kann Staub in den Motor im Inneren des Gehäuses eindringen und Schäden am Gerät verursachen. Die Saugkraft kann abnehmen.
- Berühren Sie bei Gasaustritt oder bei Verwendung von brennbaren Sprays keinesfalls die Steckdose und öffnen Sie die Fenster, um den Raum zu lüften.
 - Anderenfalls kann es zu einer Explosion oder zu einem Brand kommen.
- Schalten Sie den Staubsauger sofort aus, wenn er ungewöhnliche Geräusche, Rauch oder Gerüche entwickelt, und wenden Sie sich an ein Samsung Kundendienstzentrum.
 - Anderenfalls kann es zu einem elektrischen Schlag oder zu einem Brand kommen.

VORSICHT

- Verwenden Sie das Gerät nicht in der Nähe von brennbaren Materialien. Verwenden Sie das Gerät nicht in Bereichen:
 - mit brennenden Kerzen oder Schreibtischlampen, die auf dem Boden stehen.
 - mit einer eingeschalteten unbeaufsichtigten Raumheizung oder mit einem Kamin, Aschenbecher usw., in dem sich nicht gelöschte Glut befindet.

Sicherheitsinformationen

- mit brennbaren Materialien wie Benzin, Alkohol, Verdünnern oder mit brennenden Zigaretten usw. in einem Aschenbecher.
- Erlauben Sie Ihren Kindern nicht, sich an die Wandhalterung zu hängen oder sie zu drücken bzw. zu stoßen.
 - Personen können sich dabei verletzen und das Gerät bzw. der Boden kann dabei beschädigt werden.
- Legen Sie das Gerät auf den Boden, wenn Sie den Staubsauger bei der Reinigung kurz abstellen müssen.
 - Andernfalls kann der Staubsauger umfallen und dabei Verletzungen oder schwere Schäden an dem Gerät verursachen.
- Außerdem darf das Gerät nicht in der Nähe von Fenstern, Heizungskörpern, Toiletten oder in Badezimmern usw. geladen werden.
- Nach Gebrauch des Staubsaugers sollten Sie ihn in die einsetzten oder an geschützter Stelle auf dem Boden liegen lassen.
 - Andernfalls kann das Gerät umfallen und dabei Verletzungen oder ernsthafte Schäden am Gerät verursachen.
- Lehnen Sie den Staubsauger zum Aufbewahren nicht gegen eine Wand oder einen Tisch.
- Verwenden Sie den Staubsauger ausschließlich für den vorgesehenen Zweck. (Lassen Sie Kinder nicht auf dem Gerät sitzen oder damit spielen.)
 - Dies kann zu Verletzungen oder zu Schäden an dem Gerät führen.
- Schalten Sie den Staubsauger aus, bevor Sie die Wandhalterung ein- oder ausstöpseln und achten Sie darauf, die Stifte des Netzsteckers nicht mit den Händen zu berühren.
 - Andernfalls besteht die Gefahr eines elektrischen Schlags, oder es kann ein Brand entstehen.
- Achten Sie bei der Verwendung des Staubsaugers darauf, dass Sie sich an bewegten Teilen nicht verletzt werden.
 - Achten Sie darauf, keine Körperteile (Kopfbehhaarung usw.) in ein Bürste des Staubsaugers einzusaugen.
- Benutzen Sie bei der Reinigung der Wand oder der Decke beide Hände.
- Fassen Sie den Staubsauger beim Reinigen mit beiden Händen. Wenn Sie ihn nur mit einer Hand halten, besteht die Gefahr, dass Sie Ihr Handgelenk verletzen oder den Staubsauger fallen lassen und beschädigen und/oder sich selbst verletzen.
- Achten Sie beim Zusammenbauen des Staubsaugers darauf, dass Sie Ihre Hände nicht an der Bewegungsfalz des Griffs verletzen.
- Verwenden Sie den Staubsauger nicht für Objekte, die leicht zerkratzen (Monitore, Geräte aus rostfreiem Stahl usw.).
- Bewahren Sie den Staubsauger nicht im Auto auf.
- Verwenden Sie kein Wasser zur Reinigung des Staubsaugers während des Betriebs.
- Verwenden Sie den Staubsauger nur an trockenen Stellen.
- Verwenden Sie den Staubsauger nicht an nassen Stellen oder für Wasser.
- Verwenden Sie den Staubsauger nicht, um verschüttete Getränke oder Ausscheidungen von Haustieren zu entfernen.
- Verwenden Sie den Staubsauger nicht bei direkter Sonneneinstrahlung oder bei großer Hitze.

Sicherheitsinformationen

Wartung und Pflege

WARNUNG

- Schalten Sie den Staubsauger ab, ehe Sie Fremdkörper aus dem Gerät entfernen.
 - Sie können sich verletzen oder das Gerät beschädigen, wenn der Staubsauger beim Entfernen von Fremdkörpern eingeschaltet ist.
- Schalten Sie das Gerät aus und wischen Sie es anschließend mit einem trockenen Tuch ab, um es von außen zu reinigen. Sprühen Sie kein Wasser direkt auf das Gerät und wischen Sie es nicht mit flüchtigen Stoffen wie Benzol, Verdünner oder Alkohol ab.
 - Wenn Wasser in das Gerät gelangt und es zu einer Fehlfunktion kommt, schalten Sie das Gerät aus und wenden Sie sich an ein Samsung Kundendienstzentrum.
- Ziehen Sie den Netzstecker des Geräts aus der Steckdose und reinigen Sie anschließend die Wandhalterung.
- Verwenden Sie zur Reinigung waschbarer Teile keine Laugen oder Industriereinigungsmittel, Lufterfrischer, Säuren (Essigsäure) o. Ä.
 - Anderenfalls kann es zu Schäden an dem Gerät kommen, etwa zu Brüchen, Verformungen oder Entfärbungen des Kunststoffes und zur Beschädigung von Aufdrucken.

Waschbare Teile		Staubbehälter, waschbarer Mikrofilter, Feinstaubfilter, Metallgitterfilter, trockenes Tuch
Zulässige Reinigungsmittel	Neutral	Geschirrspülmittel
Unzulässige Waschmittel	Alkalisch	Bleichmittel, Formenreiniger usw.
	Sauer	Paraffinöl, Emulgator usw.
	Industrieeiniger	NV-I, PB-I, Opti, Alkohol, Aceton, Benzol, Verdünner usw.
	Lufterfrischer	Sprühstrahl-Lufterfrischer (Kaffee-Aroma, Kräuteraroma usw.)
	Öle	Tierische Öle, pflanzliche Öle
	Usw.	Zum Verzehr geeignete Essigsäure, Essig, Eisessig usw.

VORSICHT

- Stoßen Sie nicht gegen den Staubsauger, wenn dieser in die Wandhalterung eingehängt ist.
 - Es können Verletzungen oder Geräteschäden auftreten.

Hinweise und Vorsichtsmaßnahmen

Umgang mit Batterien

HINWEIS

- Wechseln Sie die Batterie, wenn der Staubsauger auch nach dem Aufladen nicht funktioniert. Wenn das Gerät auch mit der neuen Batterie nicht funktioniert, wenden Sie sich an ein Samsung Kundendienstzentrum.
- Überprüfen Sie beim Kauf einer Batterie im Samsung Kundendienstzentrum das Samsung Echtheitslogo auf der Batterie (**SAMSUNG**) und die Bezeichnung der Batterie (Baureihe VS15A60****; VCA-SBTA60).

VORSICHT

- Bauen Sie die Batterie und die Wandhalterung nicht auseinander.
- Erhitzen Sie Batterien nicht und werfen Sie sie nicht ins Feuer.
- Da diese Batterie nur für diesen Staubsauger bestimmt ist, verwenden Sie sie nicht für andere Geräte oder Zwecke.
- Wenn Sie eine Batterie aus einem in Betrieb befindlichen Gerät entfernen, kann dies zu Fehlfunktionen führen.
- Wenn die zu wechselnde Batterie entfernt wird, während der Motor des Staubsaugers läuft, funktioniert die neue Batterie aus Sicherheitsgründen möglicherweise erst 30 Sekunden nach dem Austausch.
- Die Ladezeit der Batterie und ihre Betriebszeit können sich im Laufe der Zeit verschlechtern. Ersetzen Sie die alte Batterie durch eine neue, wenn sie nicht mehr aufgeladen wird oder sich schnell entlädt.
- Verwenden Sie nur die Wandhalterung und die Batterien, die vom Hersteller mitgeliefert wurden.
- Bevor Sie die Batterie einsetzen, vergewissern Sie sich, dass sie in die richtige Richtung zeigt.
- Entsorgen Sie leere Batterien zum Recycling in einer Sammelbox für Batterien.

- Trennen Sie die Batterie vom Staubsauger, wenn Sie Ihren Staubsauger längere Zeit nicht verwenden.
- Wenn Sie die Batterie in den Staubsauger einsetzen, schieben Sie sie so weit hinein, bis Sie ein Klicken hören. Damit ist sichergestellt, dass die Batterie sicher angeschlossen ist.
 - Andernfalls kann die Batterie herausfallen und zu Verletzungen oder Geräteschäden führen.
- Lassen Sie die Batterie nicht fallen, setzen Sie sie keiner Schlägeinwirkung und keinen plötzlichen Erschütterungen aus.
- Demontieren Sie die Batterie nicht und stellen Sie sicher, dass zwischen den Plus- und Minus-Anschlüssen ((+) (-)) kein Kurzschluss entsteht.
- Die Batterien können bei extremen Einsatz- oder Temperaturbedingungen auslaufen. Waschen Sie die Flüssigkeit schnell mit Wasser ab, wenn sie auf Ihre Haut gelangt. Wenn diese Flüssigkeit in Ihre Augen gelangt, spülen Sie sie sofort und mindestens 10 Minuten lang mit sauberem Wasser aus. Suchen Sie einen Arzt auf.
- Um den Motor und die Batterie zu schützen, darf der Staubsauger nicht bei Temperaturen über 45 °C und unter 5°C betrieben werden.

Hinweise und Vorsichtsmaßnahmen

Betrieb

HINWEIS

- Wenn übermäßig viel Kraft auf eine Bürste ausgeübt wird oder Fremdkörper sich in der Rotationsbürste (Trommel) verfangen, funktioniert die Bürste unter Umständen nicht mehr, um den Motor oder das Gerät zu schützen. Schalten Sie den Staubsauger aus, entfernen Sie die Fremdkörper und schalten Sie den Staubsauger wieder ein. Wenn der Staubsauger nicht startet, schalten Sie ihn aus und wieder ein.
- Je nach Luftfeuchtigkeit, Temperatur, Bodenmaterial usw. in Ihrem Haus kann statische Elektrizität auftreten. Wenn dies wiederholt vorkommt, wenden Sie sich an ein Samsung Kundendienstzentrum.
- Laden Sie die Batterie voll auf:
 - Vor dem ersten Gebrauch einer neu erworbenen Batterie oder wenn Sie die Batterie längere Zeit nicht benutzt haben.
 - Wenn die Ladeanzeige ihren niedrigsten Stand erreicht hat und blinkt.
- Wenn Sie das Gerät für eine längere Zeit nicht nutzen oder abwesend sein werden, ziehen Sie den Stecker der Wandhalterung und trennen Sie dann die Batterie von der Wandhalterung. Die Batterie entlädt sich langsam, wenn sie nicht geladen und nicht verwendet wird.
- Laden Sie die Batterie auf, wenn sie nur noch schwach geladen ist. Wenn der Batteriestand über einen langen Zeitraum niedrig bleibt, kann dies an der Alterung der Batterie liegen.

VORSICHT

- Wenn sich die Rotationsbürste (Trommel) in einer Bürste in Betrieb befindet, dürfen Sie die Bürste nicht berühren.
 - Ihre Hand kann sich sonst darin verfangen, was zu Verletzungen führen kann.
- Verwenden Sie den Staubsauger nicht an Gegenständen, die zerkratzt werden können (Fernseh- und Monitorbildschirme usw.)

Wartung und Pflege

HINWEIS

- Es kommt vor, dass das Rad der Bürste den Boden zerkratzt. Überprüfen Sie deshalb vor Verwendung des Staubsaugers den Zustand des Rades für die Bürste.
 - Wenden Sie sich an ein Samsung Kundendienstzentrum, wenn sich am Bürstenrad Fremdkörper befinden, die Sie nicht einfach entfernen können.

VORSICHT

- Wenn Sie den Staubsauger über einen langen Zeitraum in der Sonne lagern, kann dies zu Verformungen und Verfärbungen von Bauteilen führen. Trocknen Sie deshalb die Teile des Staubsaugers nach dem Reinigen im Schatten.
- Reinigen Sie die Bürste des Staubsaugers nicht mit Wasser. Wenn Sie sie mit Wasser reinigen, kann sich die Bürste verformen und verfärben.
- Bevor Sie die Wandhalterung reinigen, müssen Sie den Stecker der Wandhalterung ziehen.
- Tauschen Sie den Feinstaubfilter, wenn Sie ein kontinuierliches Nachlassen der Saugleistung oder eine übermäßige Erhitzung des Staubsaugers feststellen.
- Lassen Sie <den Staubbehälter>, <den Metallgitterfilter> und <den waschbaren Mikrofilter> nach dem Reinigen mit Wasser im Schatten trocknen.
 - Bei Einsatz von Wärme kann es zu Störungen des Geräts kommen.

Fehlersuche

Überprüfen Sie die unten aufgeführten Probleme und Lösungen, ehe Sie den Kundendienst anrufen. Wenn keine der vorgeschlagenen Lösungen Ihr Problem löst, besuchen Sie bitte unsere Website unter www.samsung.com oder rufen Sie den Samsung Kundendienst an. Beachten Sie, dass Ihnen Anrufe beim Service in Rechnung gestellt werden, bei denen sich keine Mängel feststellen ließen.

Probleme	Lösungen
Der Staubsauger funktioniert nicht.	<ul style="list-style-type: none">• Kontrollieren Sie die Ladeanzeige und laden Sie die Batterie.• Überzeugen Sie sich, dass das Gerät ausgeschaltet ist und drücken Sie den Ein/Aus-Schalter, um es einzuschalten.• Prüfen Sie, ob der Staubbehälter oder die Bürste blockiert ist.• Prüfen Sie, ob der waschbare Mikrofilter richtig eingesetzt ist.• Laden Sie die Batterie auf, wenn das Gerät über einen längeren Zeitraum nicht benutzt worden ist.• Tauschen Sie die Batterie aus, wenn sie sich nicht mehr aufladen lässt.
Die Saugkraft nimmt plötzlich ab und der Staubsauger erzeugt ein Vibrationsgeräusch.	<ul style="list-style-type: none">• Überprüfen Sie, ob eine Bürste, der Staubbehälter oder ein Rohr mit Fremdstoffen verstopft ist und entfernen Sie diese gegebenenfalls.• Prüfen Sie, ob der Staubbehälter vollständig mit Staub gefüllt ist. Leeren Sie den Staubbehälter, wenn dies der Fall ist.• Kontrollieren Sie, ob der Filter schmutzig ist. Reinigen Sie den Filter, wenn dies der Fall ist.
Der Staubsauger kann nicht geladen werden.	<ul style="list-style-type: none">• Überprüfen Sie, ob sich Fremdkörper (Staub) auf dem Ladeanschluss befinden. Entfernen Sie etwaige Fremdkörper mit einem Wattestäbchen oder einem weichen Tuch.• Stellen Sie sicher, dass der Staubsauger eingeschaltet ist und überprüfen Sie dann, ob die LED der Ladeanzeige leuchtet.
Die Rotationsbürste (Trommel) innerhalb einer Bürste funktioniert nicht.	<ul style="list-style-type: none">• Wenn die Anzeige „Rotationsbürste klemmt“ erscheint, müssen Sie den Staubsauger ausschalten und prüfen, ob die Bürste durch Fremdkörper eingeklemmt ist. Wenn ja, entfernen Sie die Fremdkörper und starten Sie den Staubsauger erneut.• Stellen Sie sicher, dass der Staubsauger eingeschaltet ist und schalten Sie ihn anschließend aus und wieder ein.<ul style="list-style-type: none">- Wenn der Sauger überhitzt ist, kann es bei der JetFit-Bürste ca. 30 Minuten dauern, bis der Motor wieder abgekühlt ist.

Fehlersuche

Probleme	Lösungen
Am Luftauslass des Staubsaugers oder am Filter ist Geruchsentwicklung festzustellen.	<ul style="list-style-type: none">• ELeeren Sie den Staubbehälter und reinigen Sie den Filter regelmäßig.<ul style="list-style-type: none">- Da es sich bei Ihrem Staubsauger um ein neues Produkt handelt, kann es in den ersten drei Monaten nach dem Kauf zu einer leichten Geruchsentwicklung kommen.- Bei häufigem Gebrauch des Staubsaugers kann es auf Grund von angesammeltem Schmutz im Staubbehälter oder im Filter zu einer Geruchsentwicklung kommen.• Austauschfilter erhalten Sie bei dem vor Ort für Sie zuständigen Samsung Servicebeauftragten.
Die Reinigung ist abgeschlossen, aber kleine Staubpartikel treten aus der Bürste aus.	<ul style="list-style-type: none">• Lassen Sie den Staubsauger nach dem Reinigen mindestens 10 Sekunden lang laufen, um die kleinen Staubpartikel aufzusaugen.
Der Staubsauger stellt beim Reinigen den Betrieb ein.	<ul style="list-style-type: none">• Da dieses Gerät über einen Überhitzungsschutz für den Motor verfügt, stellt der Staubsauger unter folgenden Bedingungen vorübergehend den Betrieb ein.<ul style="list-style-type: none">- Wenn der Staubsauger mit vollem Staubbehälter läuft.- Wenn der Staubsauger mit verstopftem Saugteil oder eingeklemmter Bürste arbeitet.- Wenn die Verlängerungsflachduse längere Zeit verwendet wird.• Schalten Sie das Gerät wieder ein, nachdem Sie die Ursache des Problems behoben haben. (Dieser Fall unterscheidet sich je nach Umgebungstemperatur.)
Statische Elektrizität entsteht beim Reinigen einer dicken und weichen Matte.	<ul style="list-style-type: none">• Auch das Material einer Matte (Krippenmatte, Lärmschutzmatte für Zwischenböden usw.) kann statische Elektrizität erzeugen.<ul style="list-style-type: none">- Bewegen Sie die Bürste eine Weile auf einem normalen Boden und reinigen Sie sie anschließend. Danach sollte die statische Elektrizität beseitigt sein.

- Dieses Gerät ist folgendermaßen zertifiziert:
 - Niederspannungsrichtlinie 2014/35/EU
 - EMV-Richtlinie 2014/30/EU

Technische Daten des Geräts

Modell		VS15A60****
Netz		100-240 V ~ 50-60 Hz
Geprüfte Leistungsaufnahme		410 W
Batterie-Spezifikationen		Lithium-Ionen-Akku 21,6 V, 1800 mAh, 6 Zellen
Ladezeit		3,5 Stunden
Saugdauer (Standard: MID)	Manuell	Etwa 5 Minuten (MAX) / Etwa 20 Minuten (MID) / Etwa 40 Minuten (MIN)
	JetFit-Bürste	Etwa 5 Minuten (MAX) / Etwa 18 Minuten (MID) / Etwa 27 Minuten (MIN)

- Lade- und Reinigungszeit können sich je nach verwendeten Bürsten und der Nutzung unterscheiden.

SAMSUNG

Falls sie Fragen oder Anregungen zu samsung-Produkten haben,
wenden sie sich bitte an den samsung-kundendienst.

06196 77 555 66 *HHP

06196 77 555 77 *OTH

www.samsung.com/de/support



Stofzuiger

Gebruiksaanwijzing

VS15A60****

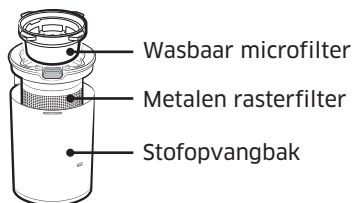
- Lees deze instructies zorgvuldig door voordat u het apparaat in gebruik neemt.
- Alleen voor gebruik binnenshuis.



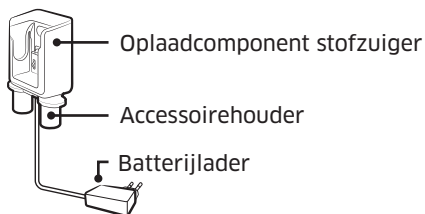
SAMSUNG



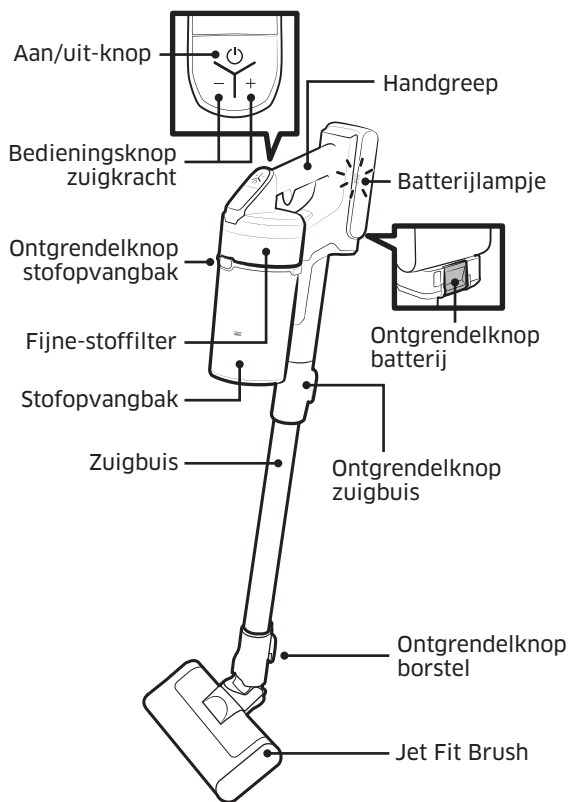
Stofopvangbak en filter



Wandbevestiging



Apparaat



* Accessoires hangen af van het model.

Batterijspecificatie

VS15A60****-serie: Lithium-ion 21,6 V, 1800 mAh, 6 cellen

Bediening en onderhoud

A. Installatie

De wandbevestiging moet zo worden gemonteerd dat de bovenkant van de wandbevestiging zich 113 cm van de vloer bevindt.

⚠ LET OP

- Monteer de wandbevestiging aan een harde, betonnen muur.
- Als u de wandbevestiging in een gipswand plaatst en er geen steunbalk aanwezig is, gebruik dan de pluggen voor gipsplaat om de oplader te bevestigen.

📄 OPMERKING



- Raadpleeg de QR-code voor gedetailleerde informatie over de installatie van de wandbevestiging.

B. De stofzuiger gebruiken

B-1 Opladen

- Als de batterij-indicator het laagste niveau aangeeft en knippert, laadt u de batterij op.
- Zorg er tijdens het opladen van de stofzuiger voor dat het verbindingsgedeelte van de wandbevestiging op de juiste manier is aangesloten.
- De stofzuiger kan tijdens het opladen niet worden gebruikt.
- **De wandbevestiging gebruiken**
 - Zorg ervoor dat de achterzijde van de batterij op de juiste manier in het oplaadgedeelte van de stofzuiger is geplaatst.
 - Controleer of tijdens het opladen de batterij-indicator wordt weergegeven.
 - Het batterijlampje knippert wanneer de batterij wordt opgeladen. Het lampje stopt met knipperen en wordt minder fel wanneer het opladen voltooid is.
- **Opladen met een bureaulader.**
 - De batterij opladen met de bureaulader.
 - Druk de batterij stevig aan.
 - Controleer of tijdens het opladen de batterij-indicator wordt weergegeven.

⚠ LET OP

- Het product moet zijn uitgeschakeld voordat u de batterij uitneemt. (Als de batterij met kracht wordt uitgenomen terwijl de stofzuiger actief is, kan er storing ontstaan.)
- Let op dat de batterij niet valt. Als u dit doet, kan er letsel of schade aan de batterij ontstaan.

B-2 De batterij uitnemen en De batterij opnieuw plaatsen

- Druk op de ontgrendelknop aan de achterzijde om de batterij los te koppelen.
- Druk de batterij tot het einde, totdat u een klik hoort.

B-3 De accessoires opslaan

- Bij het uit elkaar halen van de accessoires zodat deze kunnen worden opgeslagen, kan er stof uit het zuiggedeelte van de stofzuiger vallen.
- Laat deze na reiniging 10 seconden in de MAX-stand werken.
- Plaats de bureaulader op een bureau nadat u de accessoirehouders hebt ingeklapt en monteer de accessoires in de houders zoals op de afbeelding wordt weergegeven.
- Als het opzetstuk voor kieren eerst wordt ingeschoven, kunnen de accessoirehouders gemakkelijker worden ingeklapt.

B-4 De stofzuiger bedienen

- **A:** Aan/uit-knop
 - Wanneer u op de aan/uit-knop drukt, zal de stofzuiger inschakelen in de stand 'MID'.
- **B:** Bedieningsknop zuigkracht
 - U kunt de zuigkracht van de stofzuiger aanpassen.
 - **[+]** knop: Hiermee verhoogt u de zuigkracht.
 - **[-]** knop: Hiermee vermindert u de zuigkracht.

Bediening en onderhoud

B-5 De accessoires uit elkaar halen

• De accessoires uit elkaar halen

- Om de buis uit elkaar te halen, drukt u op de ontgrendelknop op de achterzijde van de buis.
- Voordat u de accessoires uit elkaar haalt, zet u de stofzuiger eerst gedurende 10 seconden in de stand MAX. Zo kunt u eerst vuil verwijderen dat in de accessoires is achtergebleven.
- Voor het uit elkaar halen van de borstel, drukt u op de ontgrendelknop op de achterzijde van de borstel.

• Jet Fit Brush

- Gebruik deze om thuis verschillende vloertypen schoon te maken. Ook geschikt voor het reinigen van tapijt.

• Mini-motoropzetstuk

- Voor het schoonmaken van beddengoed.

• Combinatie-opzetstuk

- Voor het verwijderen van stof op gordijnen, meubelen als banken enz.

• Opzetstuk voor kieren

- Voor het verwijderen van groeven in kozijnen, spleten, hoekjes enz.

C. Onderhoud van de stofzuiger

⚠ LET OP

- Zet de stofzuiger uit voordat u deze gaat schoonmaken.
- Wanneer de stofopvangbak of het filter vol met stof zit, stopt de stofzuiger mogelijk met werken om te voorkomen dat de motor oververhit raakt.
- U dient de stofopvangbak te legen en het filter te reinigen voordat deze volledig vol raken (het pictogram Max).

📄 OPMERKING



- Raadpleeg de QR-code voor meer informatie.

C-1 De stofopvangbak legen en schoonmaken

- Verwijder het stof van het metalen rasterfilter met het combinatiestuk.
 - Trek niet aan het rubber dat aan het metalen rasterfilter is bevestigd.

- Laat de stofopvangbak na het legen en schoonmaken droog worden op een plaats in de schaduw.
 - Als er hitte wordt toegepast, kan het product vervormd raken.

C-2 Wasbaar microfilter

- Voor optimale prestaties van het filter verwijdert u regelmatig het stof uit het filter en reinigt u het eens per maand met water.
 - Droog het filter na het schoonmaken minimaal 24 uur op een plek in de schaduw voordat u het filter weer gebruikt.
 - Als er hitte wordt toegepast, kan het product vervormd raken.

C-3 Fijne-stoffilter

- Voor optimale prestaties van het filter verwijdert u regelmatig het stof uit het filter en reinigt u het eens per maand met water.
 - Droog het filter na het schoonmaken minimaal 24 uur op een plek in de schaduw voordat u het filter weer gebruikt.
 - Als er hitte wordt toegepast, kan het product vervormd raken.

📄 OPMERKING

Draai tijdens het uit elkaar halen het filter totdat de lijn onder de vergrendelingsafbeelding niet meer zichtbaar is.

C-4 Mini-motoropzetstuk

C-5 Opzetstuk voor kieren/zuigbuis

C-6 Jet Fit Brush

Als voorwerpen niet worden verwijderd, gebruik dan een schaar om ze te verwijderen.

📄 OPMERKING

- Als een doek of voorwerpen worden opgezogen en vast komen te zitten in de roterende borstel (haspel), zal de roterende borstel stoppen om te voorkomen dat de motor stuk gaat. Schakel na het schoonmaken van de borstel de stroom uit en vervolgens weer in.
- Als een borstel na het schoonmaken niet meer werkt, schakelt u de stroom uit en vervolgens weer in.
- Let er tijdens het schoonmaken van de borstel op dat uw vingers niet bekneld raken in de uitsparing van het handvat.

Veiligheidsinformatie

- Voordat u het apparaat gebruikt, dient u deze handleiding zorgvuldig door te lezen. Bewaar de handleiding ter referentie.
- Aangezien de gebruiksinstructies gelden voor meerdere modellen, kunnen de eigenschappen van uw stofzuiger verschillen van de beschrijving in deze handleiding.

Waarschuwingssymbolen in deze handleiding

WAARSCHUWING

Geeft aan dat er risico op ernstig of dodelijk letsel bestaat.

LET OP

Geeft aan dat er risico op lichamelijk letsel of materiële schade bestaat.

Overige symbolen in deze handleiding

OPMERKING

Geeft aan dat in de tekst die volgt belangrijke aanvullende informatie staat.

- Zie voor informatie over de milieuverplichtingen en productspecifieke reglementaire verplichtingen van Samsung, bijvoorbeeld REACH (AEEA, batterijen): samsung.com/uk/aboutsamsung/samsungelectronics/corporatecitizenship/data_corner.html

Als u zich niet aan deze voorzorgsmaatregelen houdt, kunnen interne onderdelen van de stofzuiger beschadigd raken, waardoor uw garantie ongeldig wordt.

Algemeen

- Lees alle instructies zorgvuldig door. Controleer voordat u de stofzuiger inschakelt of het voltage van de stroomtoevoer overeenkomt met het voltage dat wordt weergegeven op het typeplaatje op de achterzijde van de handstofzuiger (aan de kant van de batterij).

WAARSCHUWING

Gebruik de stofzuiger niet op een nat vloerkleed of een natte vloer.

- Let goed op wanneer het apparaat door of in de buurt van kinderen wordt gebruikt. Gebruik de stofzuiger niet als speelgoed. Laat de stofzuiger niet zonder toezicht aan staan. Gebruik de stofzuiger alleen voor het beoogde doeleinde zoals in deze instructies wordt beschreven.
- Gebruik de stofzuiger niet zonder de stofopvangbak.
- Leeg de stofopvangbak voordat deze vol is voor optimale efficiëntie.
- Gebruik de stofzuiger niet voor het opzuigen van lucifers, hete as of sigarettenpeuken. Houd de stofzuiger uit de buurt van kachels en andere warmtebronnen. Door warmte kunnen de plastic onderdelen van het apparaat vervormen en verkleuren.
- Zuig geen harde, scherpe voorwerpen op met de stofzuiger. De onderdelen van de stofzuiger kunnen hierdoor beschadigd raken.
- Zorg ervoor dat de luchttoevoer en -afvoer niet worden geblokkeerd.
- Trek aan de stekker om deze uit het stopcontact te halen en niet aan het snoer. Hiermee voorkomt u beschadigingen.

Veiligheidsinformatie

- Dit apparaat kan door kinderen vanaf 8 jaar en door personen met een verminderd fysiek, zintuiglijk of mentaal vermogen of gebrek aan ervaring en kennis worden gebruikt. In dat geval dient er toezicht te zijn of dienen aan deze personen instructies te zijn gegeven omtrent veilig gebruik van het apparaat en moeten deze personen begrijpen welke gevaren het gebruik met zich meebrengt. Kinderen dienen niet met het apparaat te spelen. Kinderen dienen de stofzuiger niet te gebruiken en geen onderhoud te plegen aan het apparaat zonder ouderlijk toezicht.
- Kinderen mogen het apparaat uitsluitend onder toezicht gebruiken om te voorkomen dat ze ermee gaan spelen.
- De batterij moet uit de stofzuiger worden gehaald alvorens de stofzuiger te reinigen of onderhoud te plegen.
- Het gebruik van een verlengsnoer wordt afgeraden.
- Als de stofzuiger niet goed werkt, schakelt u het apparaat uit en raadpleegt u een erkende onderhoudstechnicus van Samsung.
- Als het netsnoer is beschadigd, moet dit door de fabrikant of een onderhoudstechnicus of een vergelijkbaar gekwalificeerd persoon worden vervangen om elektrische gevaren te voorkomen.
- Gebruik het apparaat niet om water op te zuigen.
- Dompel het apparaat niet onder in water om het apparaat schoon te maken.
- Neem zo nodig contact op met Samsung of een Samsung-servicecentrum voor vervanging.

Wandbevestiging

- Pas de gepolariseerde stekker niet aan voor gebruik in combinatie met een niet-gepolariseerd stopcontact of verlengsnoer.
- Gebruik het apparaat niet buiten of op natte oppervlakken.
- Haal de stekker van de wandbevestiging uit het stopcontact wanneer u deze niet gebruikt of voordat u er onderhoud aan pleegt.
- Gebruik voor het opladen van de stofzuiger alleen de wandbevestiging die door de fabrikant is meegeleverd.
- Gebruik het apparaat niet wanneer het snoer of de stekker beschadigd is.
- Draag het apparaat niet aan het snoer, trek niet aan het snoer, gebruik het snoer niet als handvat, sluit de deur niet op of over het snoer heen en trek het snoer niet om scherpe hoeken of randen. Houd het snoer uit de buurt van verwarmde oppervlakken.
- Gebruik geen verlengsnoeren of stopcontacten met onvoldoende capaciteit.
- Probeer geen niet-oplaadbare batterijen op te laden.
- Trek de stekker niet aan het snoer uit het stopcontact. Pak de stekker beet en niet het snoer.
- Beschadig of verbrand de batterijen niet, aangezien deze bij hoge temperaturen kunnen exploderen.
- Probeer de wandbevestiging niet te openen. Reparaties mogen alleen worden uitgevoerd door een gekwalificeerd Samsung-servicecentrum.
- Stel de wandbevestiging niet bloot aan hoge temperaturen en zorg er ook voor dat de wandbevestiging niet in aanraking komt met vloeistof of vocht.

Veiligheidsinformatie

Stofzuiger

- Zuig geen harde of scherpe voorwerpen op, zoals glas, spijkers, schroeven of munten enz.
- Gebruik het apparaat niet zonder filter. Steek nooit uw vingers of andere voorwerpen in de ventilatorruimte wanneer u onderhoud pleegt aan het apparaat, voor het geval het apparaat per ongeluk wordt ingeschakeld.
- Steek geen voorwerpen in openingen. Gebruik het apparaat niet als er openingen geblokkeerd zijn. Houd openingen vrij van stof, pluïsjes, haren en alles wat de luchtcirculatie kan belemmeren.
- Zuig geen giftige stoffen op (chloor, bleekmiddel, ammonia, gootsteenontstopper enzovoort).
- Zuig geen brandende of rokende voorwerpen op, zoals sigaretten, lucifers of hete as.
- Gebruik de stofzuiger niet in een afgesloten ruimte die gevuld is met dampen van verf op oliebasis, verfverdunner, antimottenmiddelen, ontvlambaar stof of andere explosieve of giftige dampen.

Installatie

Als er een probleem optreedt bij het installeren van de wandbevestiging, neemt u contact op met een Samsung-servicecentrum.

OPMERKING

Voor storingsen in het product of letsel die het gevolg zijn van onjuiste installatie van de wandbevestiging, wordt mogelijk geen compensatie geboden

Stroomtoevoer

WAARSCHUWING

- Zorg er tijdens het installeren van de wandbevestiging voor dat de batterijlader niet sterk gebogen wordt en dat er geen zware voorwerpen op de batterijlader worden geplaatst.
 - Anders kan dat leiden tot elektrische schokken of brand.
- Als er zich stof, water enz. op een van de pennen of het contactpunt van de stekker bevindt, veegt u dat er voorzichtig af.
 - Anders kan dat leiden tot een abnormale werking of tot elektrische schokken.
- Trek niet aan het netsnoer en raak de stekker niet met natte handen aan.
- Steek de stekker van de wandbevestiging niet in een stopcontact met een onjuist voltage. Steek de stekker van de wandbevestiging niet in een stopcontact met meerdere ingangen of in een contactdoos. Laat de batterijlader niet op de grond rondslingeren. Bevestig het snoer op een plek dicht bij de wand.
 - Anders kan dat leiden tot elektrische schokken of brand.
- Gebruik geen beschadigde stekker, beschadigde batterijlader of los stopcontact.
 - Anders kan dat leiden tot elektrische schokken of brand.
- Neem als de batterijlader beschadigd is, contact op met een door Samsung erkend servicecentrum om deze door een nieuwe batterijlader te vervangen.
 - Anders kan dat leiden tot elektrische schokken of brand.
- VERORDENING (EU) 2019/1782 VAN DE COMMISSIE
Eisen inzake ecologisch ontwerp voor externe stroomvoorzieningen:
www.samsung.com/global/ecodesign_component

Veiligheidsinformatie

Bediening

WAARSCHUWING

- Raak de batterijlader of wandbevestiging van de stofzuiger niet aan met eetstokjes, metalen schroevendraaiers, vorken, messen enz.
 - Anders kan dat leiden tot storingen van het product of tot elektrische schokken.
- Zorg ervoor dat de batterijcontactpunten van de wandbevestiging niet in contact komen met een geleider, bijvoorbeeld een armband, horloge, metalen staafje, spijker enz.
- Zorg ervoor dat er geen vloeistoffen als water of sap in de stofzuiger of de wandbevestiging terecht komen.
 - Anders kan dat leiden tot elektrische schokken of brand.
- Gebruik de wandbevestiging niet voor andere doeleinden.
 - De wandbevestiging kan anders ernstig beschadigd raken of er kan brand ontstaan.
- Gebruik de stofzuiger niet om vloeistoffen, mesjes, sintels enz. op te zuigen.
 - Onjuist gebruik kan leiden tot een abnormale werking of tot schade aan het apparaat.
- Ga niet op het apparaat staan en geef er geen klappen op.
 - Anders kan dat leiden tot letsel of tot schade aan het apparaat.
- De borstel en luchtuitgang moeten tijdens het stofzuigen vrij zijn.
 - Anders kan dat leiden tot een defect of kan er brand ontstaan doordat het apparaat oververhit raakt.
- Dit product is uitsluitend bedoeld voor huishoudelijk gebruik. Gebruik dit product niet voor zeer intensieve schoonmaak, voor commerciële of industriële reinigingsdoeleinden of voor schoonmaak buiten, in het bijzonder niet op steen of cement. Niet gebruiken om krijtpoeder op en rond biljarttafels op te zuigen of in steriele ziekenhuiskamers.
 - Onjuist gebruik kan leiden tot een abnormale werking of tot schade aan het apparaat.
 - Gebruik het apparaat niet in de buurt van apparaten die warmte voortbrengen, zoals kachels, of op plekken waar ontvlambare sprays of brandbare materialen aanwezig zijn.
 - Anders kan het apparaat daardoor vervormen.
 - Zorg ervoor dat de filters op de juiste manier zijn geplaatst voordat u het apparaat in gebruik neemt.
 - Anders kan er stof in de motor in het apparaat terechtkomen en het beschadigen. De zuigkracht kan afnemen.
 - Als er sprake is van een gaslek of als er ontvlambare stoffen worden gebruikt, raak het stopcontact dan niet aan met uw handen en open een raam om de ruimte te ventileren.
 - Anders kan dat leiden tot een explosie of brand.
 - Als de stofzuiger een vreemd geluid, een ongebruikelijke geur of rook produceert, schakel het apparaat dan onmiddellijk uit en neem contact op met een Samsung-servicecentrum.
 - Anders kan dat leiden tot elektrische schokken of brand.

Veiligheidsinformatie

⚠ LET OP

- Gebruik het apparaat niet in de buurt van brandbaar materiaal. Het product mag ook niet op de volgende locaties worden gebruikt:
 - Niet gebruiken op een plek waar een brandende kaars of bureaulamp op de vloer is geplaatst.
 - Niet gebruiken in een vertrek waar zonder toezicht een kachel brandt of in een vertrek waar nog niet gedooftde kooltjes in een open haard of asbak liggen.
 - Op een plek waar zich brandbaar materiaal bevindt, zoals benzine, alcohol, thinner, een asbak met een smeulende sigaret enz.
- Zorg ervoor dat kinderen niet aan de wandbevestiging trekken of er tegen duwen.
 - Hierdoor kan persoonlijk letsel of schade aan het product en de vloer ontstaan.
- Leg de stofzuiger neer op de grond als u deze tijdens het schoonmaken korte tijd moet laten staan.
 - Anders kan de stofzuiger omvallen en ernstig beschadigd raken of letsel veroorzaken.
- Laad het product niet op in de buurt van een raam, radiator, toilet, badkamer enz.
- De stofzuiger moet na gebruik worden opgeborgen in de wandbevestiging of veilig op de vloer worden gelegd.
 - Anders kan het product omvallen en ernstig beschadigd raken of letsel veroorzaken.
- Laat de stofzuiger niet tegen een wand of tafel leunen.
- Gebruik de stofzuiger alleen voor de beoogde doeleinden. (Laat kinderen niet op het product rijden of ermee spelen.)
 - Anders kan letsel of tot schade aan het apparaat ontstaan.
- Voordat u de wandbevestiging aansluit of loskoppelt, schakelt u de stofzuiger uit en zorgt u ervoor dat de pennen van de stekker niet in contact met uw handen komen.
 - Anders kan dat leiden tot brand of tot elektrische schokken.
- Let er tijdens het gebruik van de stofzuiger op dat u geen letsel oploopt door contact met de bewegende of roterende onderdelen.
 - Let erop dat er geen lichaamsdelen in de borstel van de stofzuiger worden gezogen (bijvoorbeeld haar).
- Gebruik beide handen bij het schoonmaken van wanden en plafonds.
- Gebruik beide handen wanneer u de stofzuiger gebruikt. Als u met één hand schoonmaakt, kan uw pols beschadigd raken of kan de stofzuiger vallen en beschadigd raken of letsel veroorzaken.
- Let er tijdens het in elkaar zetten van het product op dat uw vingers of uw handen niet bekneld raken in het bewegende deel van het handvat.
- Gebruik de stofzuiger niet op krasgevoelige voorwerpen (zoals beeldschermen, roestvrijstalen voorwerpen enz.).
- Berg de stofzuiger niet op in een auto.
- Gebruik geen water om de stofzuiger tijdens gebruik schoon te maken.
- Gebruik de stofzuiger alleen op droge plekken.
- Gebruik de stofzuiger niet op natte plekken of op water.
- Gebruik de stofzuiger niet om gemorste drankjes of urine of uitwerpselen van huisdieren te verwijderen.
- Gebruik de stofzuiger niet in direct zonlicht of in sterke hitte.

Veiligheidsinformatie

Onderhoud

WAARSCHUWING

- Zorg er bij het verwijderen van voorwerpen binnen in het product voor dat u de stofzuiger eerst uitschakelt.
 - Als het apparaat ingeschakeld is terwijl u zulke voorwerpen verwijdert, kan er letsel of schade aan het apparaat ontstaan.
- Wanneer u de buitenkant van het apparaat wilt schoonmaken, schakelt u het eerst uit en veegt u het daarna schoon met een droge doek. Spuit niet rechtstreeks water op de buitenkant en veeg deze niet schoon met vluchtige stoffen zoals wasbenzine, thinner of alcohol.
 - Als er water in het apparaat terechtkomt en een storing veroorzaakt, schakelt u het apparaat uit en neemt u contact op met een Samsung-servicecentrum.
- Nadat u de stekker van het product uit het stopcontact hebt gehaald, maakt u de wandbevestiging schoon.
- Gebruik geen alkalische reinigingsmiddelen, zuren, industriële reinigingsmiddelen, luchtverfrissers, azijn enzovoort om wasbare onderdelen schoon te maken.
 - Anders kunnen er beschadigingen ontstaan, zoals scheuren, vervorming, verkleuring en vervaging van de kunststof.

Wasbare onderdelen		Stopopvangbak, Wasbaar microfilter, Fijne-stofffilter, Metalen rasterfilter Droge doek
Acceptabel schoonmaakmiddel	Neutraal	Afwasmiddel
Niet-toegestaan reinigingsmiddel	Alkaline	Vloeibare zuurstof, schimmelreiniger enzovoort
	Zuren	Paraffineolie, emulgatoren enzovoort
	Industriële reinigingsmiddelen	NV-I, PB-I, opti, alcohol, aceton, benzeen, thinner enzovoort
	Luchtverfrisser	Luchtverfrisspuitbussen (koffiegeur, kruiden enzovoort)
	Oliën	Dierlijke of plantaardige olie
Overig	Voedingszuren, azijn, ijsazijn enzovoort	

LET OP

- Duw niet tegen de stofzuiger terwijl deze in de wandbevestiging is geplaatst.
 - Hierdoor kan persoonlijk letsel of schade aan de vloer en het product ontstaan.

Opmerkingen en waarschuwingen

Batterijgebruik

OPMERKING

- Als uw stofzuiger niet werkt na het opladen van de batterij, vervangt u de batterij. Werkt het apparaat ook niet met de nieuwe batterij, neem dan contact op met een Samsung-servicecentrum.
- Controleer bij het kopen van een batterij in een Samsung-servicecentrum het Samsung-echtheidslogo op de batterij (**SAMSUNG**) en de batterijnaam (VS15A60****-serie: VCA-SBTA60).

LET OP

- Haal de batterij of de wandbevestiging niet zelf uit elkaar.
- Verhit de batterij niet en stel deze niet bloot aan vuur.
- De batterij is uitsluitend bestemd voor deze stofzuiger. Gebruik de batterij niet voor andere apparaten of doeleinden.
- Wanneer u de batterij vervangt tijdens het gebruik, kunt u het apparaat beschadigen.
- Als de batterij wordt verwijderd terwijl de stofzuigermotor is ingeschakeld, werkt de batterij om veiligheidsredenen mogelijk 30 seconden niet nadat deze opnieuw is ingebracht.
- De oplaadtijd en gebruikstijd van de batterij kunnen afnemen naarmate de batterij vaker is gebruikt. Vervang de verouderde batterij door een nieuwe als deze niet langer oplaadt of heel snel leeg raakt.
- Gebruik alleen de wandbevestiging en de batterijen die door de fabrikant worden geleverd.
- Voordat u de batterij plaatst, controleert u of de batterij zich in de juiste positie bevindt en in de juiste richting wordt ingebracht.
- Lever de lege batterij in bij het klein chemisch afval.

- Als u de stofzuiger lange tijd niet gaat gebruiken, haal dan de batterij uit het apparaat.
- Wacht tot u een klik hoor als u de batterij in de stofzuiger plaatst. De klik betekent dat de batterij stevig is bevestigd.
 - Anders kan de batterij eruit vallen, waardoor het product beschadigd kan raken of letsel kan veroorzaken.
- Voorkom dat de batterij valt, klappen krijgt of wordt blootgesteld aan een plotselinge schok.
- Neem de batterij niet uit elkaar en zorg ervoor dat u geen kortsluiting creëert bij de polen (+) en (-) van de batterij.
- Bij extreem gebruik en onder extreme temperatuuromstandigheden kunnen de batterijcellen gaan lekken. Als de vloeistof met uw huid in aanraking komt, moet u de plek op de huid snel met water wassen. Als de vloeistof in uw ogen komt, moet u uw ogen onmiddellijk minstens 10 minuten spoelen met schoon water. Zoek medische hulp.
- Om de motor en de batterij te beschermen mag de stofzuiger niet worden bediend bij temperaturen lager dan 5 °C of hoger dan 45 °C.

Opmerkingen en waarschuwingen

Bediening

OPMERKING

- Als er overmatig druk op de borstel wordt uitgeoefend of als een voorwerp in de roterende borstel (haspel) vast komt te zitten, kan het zijn dat de borstel niet meer werkt om zo schade aan de motor of de stofzuiger te voorkomen. Schakel de stofzuiger uit, verwijder het voorwerp en schakel het apparaat vervolgens weer in. Zet de stofzuiger aan en uit als deze niet gaat.
- Er kan statische elektriciteit voorkomen door omstandigheden in de omgeving, zoals vochtigheidsgraad, temperatuur, het materiaal van de vloer enz. Als dit herhaaldelijk gebeurt, neem dan contact dan een Samsung-servicecentrum.
- Laad de batterij volledig op:
 - Voordat u een nieuw aangeschafte batterij gebruikt of als u de batterij lange tijd niet hebt gebruikt.
 - Als de batterij-indicator het laagste niveau aangeeft en knippert.
- Haal de stekker van de wandbevestiging uit het stopcontact en verwijder de batterij uit de wandbevestiging als u de stofzuiger lange tijd niet gebruikt of als u lang van huis bent. Als de batterij niet wordt opgeladen en niet wordt gebruikt, loopt deze langzaam leeg.
- Als het batterijniveau laag is, laadt u de batterij op. Als het batterijniveau lange tijd laag is, kunnen de prestaties van de batterij achteruitgaan.

LET OP

- Als de roterende borstel (haspel) in een borstel niet werkt, raak dan de borstel niet aan.
 - Anders kunt u uw hand bezeren.
- Gebruik de stofzuiger niet op krasgevoelige objecten (zoals televisieschermen, monitors enz.)

Onderhoud

OPMERKING

- Het wiel van een borstel kan soms krassen veroorzaken op de vloer. Controleer voordat u de stofzuiger in gebruik neemt, het wiel van de borstel.
 - Als zich voorwerpen op het wiel van de borstel bevinden die zich niet gemakkelijk laten verwijderen, neem dan contact op met een Samsung-servicecentrum.

LET OP

- Als u de stofzuiger veel uren achter elkaar in de zon laat staan, kunnen delen van het apparaat vervormen of verkleuren. Laat de onderdelen van de stofzuiger na het reinigen dus drogen in de schaduw.
- Maak de borstel van de stofzuiger niet met water schoon. De borstel kan vervormen of verkleuren als u deze met water schoonmaakt.
- Voordat u de wandbevestiging schoonmaakt, moet u de wandbevestiging loskoppelen van het stopcontact.
- Vervang het fijne-stoffilter wanneer de zuigkracht merkbaar afneemt of wanneer de stofzuiger uitzonderlijk warm wordt.
- Laat <de stofopvangbak>, <het metalen rasterfilter> of <het wasbaar microfilter> na reiniging met water op een plek in de schaduw opdrogen.
 - Als er hitte wordt toegepast, kan het product vervormd raken.

Problemen oplossen

Lees de onderstaande problemen en oplossingen voordat u de klantenservice belt. Als geen van de voorgestelde oplossingen uw probleem verhelpt, raadpleeg dan onze website www.samsung.com of bel de Samsung-klantenservice. Houd er rekening mee dat er kosten in rekening worden gebracht voor servicegebruik als er geen defecten worden vastgesteld.

Problemen	Oplossingen
De stofzuiger werkt niet.	<ul style="list-style-type: none">• Controleer het batterijniveau en laad de batterij op.• Controleer of het apparaat uitgeschakeld is en druk op de aan/uit-knop om het in te schakelen.• Controleer of de buis, stofopvangbak of de borstel verstopt is.• Controleer of het wasbare microfilter juist is geplaatst.• Als de stofzuiger lange tijd niet is gebruikt, laadt u de batterij op.• Vervang de batterij als deze leeg gaat.
De zuigkracht neemt plotseling af en de stofzuiger maakt een trillend geluid.	<ul style="list-style-type: none">• Controleer of de borstel, de stofopvangbak of de zuigbuis verstopt is met voorwerpen en verwijder deze eventueel.• Controleer of de buis of stofopvangbak vol met stof zit. Leeg de bak als dit het geval is.• Controleer of het filter vuil is. Reinig het filter als dit het geval is.
De stofzuiger laadt niet op.	<ul style="list-style-type: none">• Controleer of zich voorwerpen (stof) op het contactpunt van de lader bevinden. Verwijder eventuele voorwerpen met een wattenstaafje of zachte doek.• Controleer of de stofzuiger ingeschakeld is en controleer daarna of het batterijlampje brandt.
De roterende borstel (haspel) binnen een borstel werkt niet.	<ul style="list-style-type: none">• Als op het beeldscherm het pictogram verschijnt dat aangeeft dat de roterende borstel vast zit, zet de stofzuiger dan uit en controleer of er vuil in de borstel zit. Als dit het geval is, verwijder het vuil dan en zet de stofzuiger vervolgens weer aan.• Controleer of de stofzuiger ingeschakeld is en schakel het apparaat uit en vervolgens weer in.<ul style="list-style-type: none">- Voor de Jet Fit Brush: als de stofzuiger oververhit raakt, kan het ongeveer 30 minuten duren voordat de motor is afgekoeld.

Problemen oplossen

Problemen	Oplossingen
Er komen geurtjes uit de zuigmond of het filter van de stofzuiger.	<ul style="list-style-type: none">• Leeg de stofopvangbak en reinig de filters regelmatig.<ul style="list-style-type: none">- Uw stofzuiger is nieuw en kan daardoor de eerste 3 maanden na aanschaf een lichte geur afgeven.- Als de stofzuiger langdurig wordt gebruikt, kan opgehoopt vuil in de stofopvangbak of stof op het filter geur veroorzaken.• Nieuwe filters zijn verkrijgbaar bij uw plaatselijke Samsung-onderhoudsmonteur.
De stofzuiger is schoongemaakt maar er vallen kleine stofdeeltjes uit de borstel.	<ul style="list-style-type: none">• Zet na het schoonmaken de stofzuiger tien seconden of langer aan om de kleine stofdeeltjes op te zuigen.
Tijdens het stofzuigen houdt de stofzuiger ermee op.	<ul style="list-style-type: none">• Dit product heeft een mechanisme tegen oververhitting van de motor en stopt in de volgende gevallen tijdelijk met werken.<ul style="list-style-type: none">- Wanneer de stofopvangbak van de stofzuiger vol is.- Wanneer de zuigmond of de borstel van de stofzuiger verstopt zitten.- Wanneer het opzetstuk voor kieren lang achtereen wordt gebruikt.• Schakel het product opnieuw in na het verhelpen van het probleem. (Hoe lang u moet wachten, is afhankelijk van de omgevingstemperatuur.)
Er ontstaat statische elektriciteit bij het stofzuigen van een dikke, zachte vloermat of vloerbedekking.	<ul style="list-style-type: none">• Het materiaal van een vloermat of vloerbedekking (speciale mat van kinderopvang, geluidsisolerende mat voor tussen de vloeren, etc.) kan de statische elektriciteit veroorzaken.<ul style="list-style-type: none">- Ga voor korte tijd een normale vloer stofzuigen en probeer het daarna opnieuw. De statische elektriciteit zou dan moeten verdwijnen.

- Deze stofzuiger voldoet aan de volgende richtlijnen.
 - Laagspanningsrichtlijn 2014/35/EU
 - EMC-richtlijn 2014/30/EU

Productspecificatie

Model		VS15A60****
Aan-uit		100-240 V ~ 50-60 Hz
Stroomverbruik		410 W
Batterijspecificatie		Lithium-ion 21,6 V, 1800 mAh, 6 cellen
Oplaadduur		3.5 uur
Reinigingstijd (Standaard: MID)	Handstofzuiger	Circa 5 minuten (MAX) / Circa 20 minuten (MID) / Circa 40 minuten (MIN)
	Jet Fit Brush	Circa 5 minuten (MAX) / Circa 18 minuten (MID) / Circa 27 minuten (MIN)

- De oplaad- en schoonmaaktijd kunnen enigszins afwijken, afhankelijk van borstels en de gebruiksomstandigheden.

SAMSUNG



Aspirateur

Manuel d'utilisation

VS15A60****

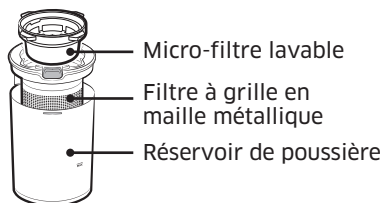
- Avant d'utiliser cet appareil, veuillez lire attentivement les instructions.
- Utilisation en intérieur uniquement.



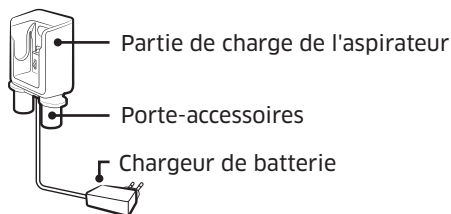
SAMSUNG



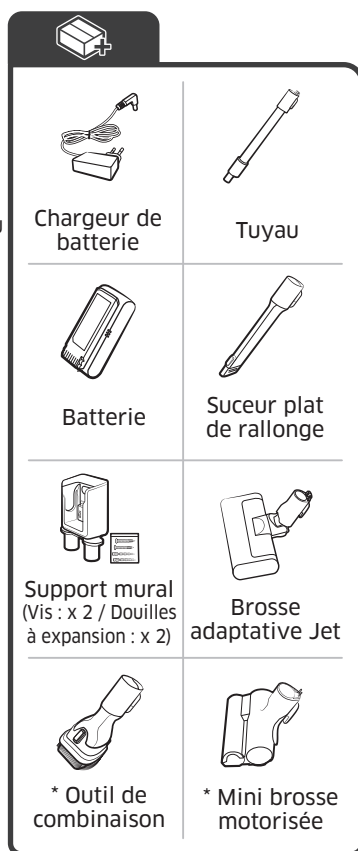
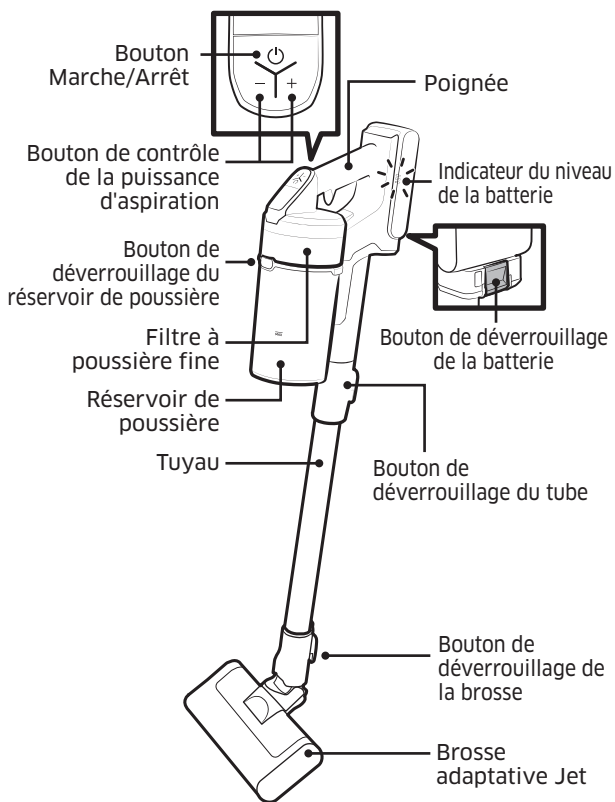
Réservoir de poussière et filtre



Support mural



Corps de l'appareil



* Les accessoires peuvent varier en fonction des modèles.

Caractéristiques des batteries

Série VS15A60**** : lithium-ion 21,6 V, 1 800 mAh, 6 éléments

Fonctionnement et entretien

A. Installation

Vous devez procéder à l'installation du support mural de manière à ce que le haut du support mural se trouve à 113 cm du sol.

⚠ ATTENTION

- Installez le support mural sur un mur en béton solide.
- Si vous installez le support mural dans une cloison sèche et qu'il n'y a pas de goujon présent, utilisez les douilles à cloison sèche pour fixer le chargeur.

📄 REMARQUE



- Veuillez vous reporter au code QR pour obtenir des informations détaillées sur l'installation du support mural.

B. Utilisation de l'aspirateur

B-1 Mise en charge

- Lorsque le voyant de niveau de batterie est sur son niveau le plus faible et qu'il clignote, mettez la batterie en charge.
- Lors de la charge de l'aspirateur, assurez-vous que la partie de raccordement du support mural est correctement branchée.
- L'aspirateur ne peut pas être utilisé pendant qu'il est en charge.

• Utilisation du support mural

- Vérifiez que l'arrière de la batterie est placé correctement sur la partie de charge de l'aspirateur.
- Vérifiez si le voyant de niveau de batterie apparaît durant la charge.
- L'indicateur du niveau de la batterie clignote pendant la charge. Lorsque la charge est terminée, l'indicateur cesse de clignoter et son intensité lumineuse diminue.

• Recharge avec un chargeur de bureau

- Mettez la batterie en charge sur le chargeur de bureau.
- Poussez fermement la batterie pour l'insérer.
- Vérifiez si le voyant de niveau de batterie apparaît durant la charge.

⚠ ATTENTION

- Avant d'éjecter la batterie, vous devez éteindre l'appareil. (Si vous forcez l'éjection de la batterie pendant que l'aspirateur est en marche, l'aspirateur peut présenter un dysfonctionnement.)
- Faites attention à ne pas faire tomber la batterie. Si vous la faites tomber, vous risquez de vous blesser ou d'endommager la batterie.

B-2 Éjection de la batterie et Réinsertion de la batterie

- Appuyez sur le bouton de déverrouillage de la batterie à l'arrière de la poignée pour éjecter la batterie.
- Enfoncez la batterie en place jusqu'à entendre un déclic.

B-3 Rangement des accessoires

- Lorsque les accessoires sont démontés pour être rangés, de la poussière peut tomber de la partie aspiration de l'aspirateur.
- Après utilisation, faites fonctionner l'appareil en mode MAX pendant 10 secondes.
- Placez le chargeur de bureau sur un bureau après avoir plié les porte-accessoires. Installez ensuite les accessoires sur leurs supports comme illustré.
- Si le suceur plat de rallonge est inséré en premier, les porte-accessoires peuvent être pliés plus facilement.

B-4 Utilisation de l'aspirateur

- **A** : Bouton Marche/Arrêt
 - Lorsque vous appuyez sur le bouton de mise sous tension, l'aspirateur commence à fonctionner en mode MID.
- **B** : Bouton de contrôle de la puissance d'aspiration
 - Vous pouvez contrôler la puissance d'aspiration de l'aspirateur.
 - Bouton [+]: augmente la puissance d'aspiration.
 - Bouton [-]: réduit la puissance d'aspiration.

B-5 Démontage des accessoires

- **Démontage des accessoires**
 - Lors du démontage du tube, appuyez sur le bouton de déverrouillage à l'arrière du tube.

Fonctionnement et entretien

- Avant de démonter les accessoires, faites fonctionner en mode MAX pendant plus de 10 secondes pour éliminer les corps étrangers qui subsistent dans les accessoires.

- Lors du démontage de la brosse, appuyez sur le bouton de déverrouillage à l'arrière de la brosse.

• Brosse adaptative Jet

- Utilisez-la pour nettoyer divers types de sol chez vous. Elle convient également pour nettoyer de la moquette.

• Mini brosse motorisée

- Utilisez-la pour nettoyer les draps.

• Outil de combinaison

- Utilisez-le pour enlever la poussière sur les rideaux, meubles, canapés, etc.

• Suceur plat de rallonge

- Utilisez-le pour retirer la poussière dans les rainures des cadres de fenêtres, les fentes, les coins, etc.

C. Entretien de l'aspirateur

⚠ ATTENTION

- Avant de nettoyer l'aspirateur, éteignez-le.
- Lorsque le réservoir de poussière ou le filtre est rempli de poussière, l'aspirateur est susceptible de s'arrêter en raison du dispositif anti-surchauffe du moteur.
- Vous devez nettoyer le réservoir de poussière ou le filtre avant qu'il ne devienne complètement plein (repère Max).

📖 REMARQUE



- Pour plus de détails, reportez-vous au code QR.

C-1 Vider et nettoyer le réservoir de poussière

- Retirez la poussière du filtre à grille en maille métallique à l'aide de l'outil de combinaison.
 - Ne tirez pas sur le caoutchouc attaché sur le filtre à grille en maille métallique.

- Après avoir vidé le réservoir de poussière, nettoyez-le et laissez-le sécher à l'ombre.
 - S'il est exposé à une source de chaleur, l'appareil risque de se déformer.

C-2 Micro-filtre lavable

- Pour optimiser les performances du filtre, retirez fréquemment la poussière du filtre et nettoyez le filtre à l'eau une fois par mois.
 - Après l'avoir nettoyé, laissez-le sécher complètement à l'ombre pendant 24 heures avant de l'utiliser.
 - S'il est exposé à une source de chaleur, l'appareil risque de se déformer.

C-3 Filtre à poussière fine

- Pour optimiser les performances du filtre, retirez fréquemment la poussière du filtre et nettoyez le filtre à l'eau une fois par mois.
 - Après l'avoir nettoyé, laissez-le sécher complètement à l'ombre pendant 24 heures avant de l'utiliser.
 - S'il est exposé à une source de chaleur, l'appareil risque de se déformer.

📖 REMARQUE

Lors de l'assemblage, tournez le filtre jusqu'à ce que la ligne sous l'image du cadenas ne soit plus visible.

C-4 Mini brosse motorisée

C-5 Suceur plat de rallonge / Tuyau

C-6 Brosse adaptative Jet

Si les corps étrangers ne sont pas retirés, utilisez des ciseaux pour les enlever.

📖 REMARQUE

- Si un chiffon ou un autre corps étranger est aspiré et enchevêtré dans la brosse rotative (tambour), cette dernière cesse de fonctionner pour protéger le moteur de la brosse. Après avoir nettoyé la brosse, mettez l'appareil hors tension puis de nouveau sous tension.
- Si une brosse ne fonctionne pas après le nettoyage, mettez l'appareil hors tension puis de nouveau sous tension.
- Lorsque vous nettoyez la brosse, faites attention à ne pas coincer vos doigts dans l'articulation de la brosse.

Consignes de sécurité

- Avant d'utiliser cet appareil, veuillez lire attentivement ce manuel et le conserver pour toute référence ultérieure.
- Les instructions d'utilisation suivantes concernent plusieurs modèles ; il est donc possible que les caractéristiques de votre aspirateur soient légèrement différentes de celles spécifiées dans ce manuel.

Symboles Attention/Avertissement utilisés

AVERTISSEMENT

Indique un danger de mort ou de blessure grave.

ATTENTION

Indique un risque de blessure ou de dégât matériel.

Autres symboles utilisés

REMARQUE

Indique que le texte associé contient des informations importantes supplémentaires.

- Pour plus d'informations sur les engagements de Samsung en matière d'environnement et les obligations légales spécifiques à l'appareil (par ex. directive REACH (DEEE, batteries)), consultez le site Web : samsung.com/uk/aboutsamsung/samsungelectronics/corporatecitizenship/data_corner.html

Le non-respect de cette instruction risquerait d'endommager les composants internes de l'aspirateur et d'annuler votre garantie.

Généralités

- Lisez attentivement toutes les instructions. Avant d'allumer l'aspirateur, assurez-vous que la tension de votre alimentation électrique correspond à celle indiquée sur la plaque signalétique située à l'arrière de l'aspirateur portable (côté contact de la batterie).

AVERTISSEMENT

N'utilisez pas l'aspirateur dans un tapis ou un sol humide.

- En cas d'utilisation par un enfant ou à proximité d'un enfant, soyez extrêmement vigilant. Cet aspirateur ne doit pas être utilisé comme un jouet. Ne laissez jamais l'aspirateur en marche sans surveillance. N'utilisez l'aspirateur que dans le but pour lequel il est destiné, et comme décrit dans ces instructions.
- N'utilisez pas l'aspirateur sans son réservoir de poussière.
- Videz le réservoir de poussière avant qu'il ne soit plein pour conserver toute l'efficacité de votre aspirateur.
- N'utilisez pas l'aspirateur pour aspirer des allumettes, des cendres chaudes ou des mégots de cigarettes. Maintenez l'aspirateur à l'écart des cuisinières et autres sources de chaleur. La chaleur peut déformer et décolorer les pièces en plastique de l'appareil.
- Évitez d'aspirer des objets durs ou tranchants car ils risqueraient d'endommager les composants de l'aspirateur.
- N'obstruez pas l'orifice d'aspiration ou d'évacuation.
- Afin d'éviter tout dommage, débranchez la prise en la tenant par la fiche, et non en tirant sur le cordon.

Consignes de sécurité

- Cet appareil n'est pas destiné à être utilisé par des enfants de moins de 8 ans ou des personnes ayant des capacités physiques, sensorielles ou mentales réduites, ou avec un manque d'expérience et de connaissances, à moins qu'elles ne soient surveillées ou qu'elles aient reçu les instructions nécessaires concernant l'utilisation sécurisée de cet appareil et qu'elles comprennent les dangers impliqués. Les enfants ne doivent pas jouer avec l'appareil. Les enfants ne doivent pas procéder au nettoyage ou à la maintenance de l'aspirateur sans la surveillance d'un adulte.
- Les enfants doivent être sous la surveillance d'un adulte pour s'assurer qu'ils ne jouent pas avec l'appareil.
- La batterie doit être débranchée de l'unité principale avant toute opération de nettoyage ou d'entretien sur l'aspirateur.
- L'utilisation d'une rallonge n'est pas recommandée.
- Si votre aspirateur ne fonctionne pas correctement, coupez l'alimentation et contactez un centre de dépannage Samsung agréé.
- Si le cordon d'alimentation est endommagé, il doit être remplacé par le fabricant, son centre de dépannage ou par toute autre personne disposant de qualifications similaires afin d'éviter tout risque électrique.
- N'utilisez pas l'aspirateur pour aspirer de l'eau.
- Ne l'immergez pas dans l'eau pour le nettoyer.
- Veuillez prendre contact avec Samsung ou un centre de dépannage Samsung pour obtenir une pièce de rechange s'il vous en faut une.

Support mural

- N'utilisez pas la prise polarisée avec une prise murale ou une rallonge non-polarisée.
- N'utilisez pas l'appareil à l'extérieur ni sur des surfaces mouillées.
- Débranchez le support mural de la prise lorsqu'il n'est pas utilisé ou avant toute opération d'entretien.
- Utilisez uniquement le support mural fourni par le fabricant pour recharger l'appareil.
- N'utilisez jamais de cordon ou de prise endommagé(e).
- Ne tirez pas sur le cordon ; ne soulevez pas l'appareil par le cordon ; n'utilisez pas le cordon comme poignée ; ne fermez pas de porte sur le cordon ; ne tirez pas le cordon sur des rebords ou des angles coupants. Maintenez le cordon éloigné des surfaces chauffées.
- N'utilisez pas de rallonges ni de prises murales fournissant un courant nominal inadéquat.
- Ne rechargez pas une batterie non rechargeable.
- Ne débranchez pas l'appareil en tirant sur le cordon. Pour débrancher, tenez la prise et non le cordon.
- Ne détériorez pas les batteries et ne les faites pas brûler car elles risquent d'exploser à des températures élevées.
- N'essayez pas d'ouvrir le support mural. Les réparations doivent être effectuées uniquement par un centre de dépannage Samsung qualifié.
- N'exposez jamais le support mural à des températures élevées et évitez tout contact avec l'humidité.

Consignes de sécurité

Aspirateur

- N'aspirez jamais d'objets pointus ou tranchants tels que des morceaux de verres, des clous, des vis, des pièces de monnaie, etc.
- N'utilisez pas l'appareil sans filtre. Pour les opérations de maintenance, n'insérez jamais vos doigts ou des objets dans le compartiment du ventilateur au cas où l'appareil se remettrait accidentellement en marche.
- N'insérez aucun objet dans les ouvertures. N'utilisez pas l'appareil si l'une des ouvertures est obstruée. Nettoyez régulièrement les ouvertures pour éliminer toute trace de poussière, peluches, cheveux, ou toute autre chose risquant d'empêcher le passage de l'air.
- N'aspirez jamais de matière toxique (javel, ammoniac, produit de débouchage, etc.).
- N'aspirez jamais d'objets en train de brûler ou de fumer, tels que des cigarettes, des allumettes ou des cendres chaudes.
- N'utilisez pas l'aspirateur dans un espace clos rempli de vapeurs de peinture à l'huile, de diluant, de substances antimites, de poussières inflammables et autres vapeurs explosives ou toxiques.

Installation

Si vous rencontrez un problème lors de l'installation du support mural, contactez un centre de dépannage Samsung.

REMARQUE

Si vous n'installez pas le support mural, vous ne pourrez pas être dédommagé pour les blessures ou le dysfonctionnement de l'appareil qui en découleront.

À propos de l'alimentation

AVERTISSEMENT

- Lors de l'installation du support mural, ne courbez pas le chargeur de batterie avec trop de force et ne placez pas non plus d'objets lourds sur celui-ci.
 - Sinon, il pourrait y avoir un risque d'incendie ou de choc électrique.
- S'il y a de la poussière, de l'eau, etc. sur une broche ou un point de contact de la fiche d'alimentation, essuyez-les soigneusement.
 - Sinon, il pourrait y avoir un risque de dysfonctionnement ou de choc électrique.
- Ne tirez pas trop fort sur le cordon et ne touchez jamais la fiche avec les mains mouillées.
- Ne branchez pas le support mural à une source électrique n'ayant pas la bonne tension. Ne branchez pas le support mural à une multiprise ou à une rallonge. Ne laissez pas le chargeur de batterie traîner sur le sol. Placez le cordon près d'un mur.
 - Sinon, il pourrait y avoir un risque d'incendie ou de choc électrique.
- N'utilisez pas de chargeur de batterie ou de fiche d'alimentation endommagé(e) ou de prise électrique mal fixée.
 - Sinon, il pourrait y avoir un risque d'incendie ou de choc électrique.
- Si le chargeur de batterie est endommagé, faites appel à un centre de dépannage Samsung agréé pour faire remplacer le chargeur de batterie par un neuf.
 - Sinon, il pourrait y avoir un risque d'incendie ou de choc électrique.
- RÈGLEMENT (UE) 2019/1782 DE LA COMMISSION
Exigences d'écoconception applicables aux sources d'alimentation externe :
www.samsung.com/global/ecodesign_component

Consignes de sécurité

Fonctionnement

AVERTISSEMENT

- Ne touchez pas la borne de charge de l'aspirateur ou le support mural avec des baguettes, des tournevis métalliques, des fourchettes, des couteaux, etc.
 - Sinon, il pourrait y avoir un risque de dysfonctionnement de l'appareil ou de choc électrique.
- Assurez-vous que les bornes de batterie du support mural n'entrent pas en contact avec un élément conducteur tel qu'un bracelet, une montre, une tige métallique, un clou, etc.
- Assurez-vous qu'aucun liquide tel que de l'eau ou du jus ne puisse entrer dans l'aspirateur ou dans le support mural.
 - Sinon, il pourrait y avoir un risque d'incendie ou de choc électrique.
- N'utilisez pas le support mural à d'autres fins que celles pour lesquelles il est prévu.
 - Sinon cela pourrait entraîner un incendie ou de sérieux dommages sur le support mural.
- N'aspirez pas de liquide, de lames, de broches, de braises, etc. pendant le nettoyage.
 - Sinon, il pourrait y avoir un risque de dysfonctionnement ou l'appareil pourrait être endommagé.
- Ne montez pas sur le corps de l'appareil et veillez à ne pas heurter l'appareil.
 - Sinon, il pourrait y avoir un risque de blessure ou l'appareil pourrait être endommagé.
- La brosse et la sortie d'air ne doivent pas être obstruées lors du nettoyage.
 - Sinon, il pourrait y avoir un risque de dysfonctionnement ou d'incendie du(e) à une surchauffe de l'appareil.
- Ce produit est conçu pour une utilisation domestique uniquement. N'utilisez pas ce produit pour un nettoyage intensif, nettoyage commercial, nettoyage industriel ou nettoyage en extérieur, notamment sur des pierres ou du ciment. Ne l'utilisez pas pour aspirer de la poudre de craie dans et autour de tables de billards ou de salles hospitalières aseptisées.
 - Sinon, il pourrait y avoir un risque de dysfonctionnement ou l'appareil pourrait être endommagé.
- N'utilisez pas l'aspirateur à proximité d'appareils tels que des radiateurs, ou dans des endroits contenant des pulvérisateurs ou des matières inflammables.
 - Sinon, il pourrait y avoir un risque de déformation de l'appareil ou d'incendie.
- Avant d'utiliser l'appareil, assurez-vous que les filtres sont correctement insérés.
 - Sinon, de la poussière pourrait entrer dans le moteur à l'intérieur du corps de l'aspirateur et cela pourrait endommager l'appareil. La puissance d'aspiration peut être réduite.
- En cas de fuite de gaz ou d'utilisation de vaporisateurs inflammables, ne touchez pas la prise murale et ouvrez la fenêtre pour aérer.
 - Sinon, il pourrait y avoir un risque d'incendie ou d'explosion.
- Si l'aspirateur émet un son étrange ou encore des odeurs ou de la fumée, éteignez immédiatement l'aspirateur puis prenez contact avec un centre de dépannage Samsung.
 - Sinon, il pourrait y avoir un risque d'incendie ou de choc électrique.

Consignes de sécurité

ATTENTION

- N'utilisez pas l'appareil près d'une matière inflammable. De plus, n'utilisez pas :
 - Dans un endroit où une bougie ou une lampe de bureau est placée sur le sol.
 - Dans un endroit où un radiateur est allumé sans surveillance, où des braises sont encore chaudes dans une cheminée, dans un cendrier, etc.
 - En présence de substances inflammables tels que de l'essence, de l'alcool, du diluant, de un cendrier avec des cigarettes allumées, etc.
- Ne laissez pas les enfants s'accrocher au support mural ou le pousser.
 - Ils risqueraient de se blesser ou d'endommager l'appareil et le sol.
- Lorsque vous avez besoin de poser l'aspirateur pendant une courte durée au cours du nettoyage, laissez l'aspirateur sur le sol.
 - Sinon, l'aspirateur risque de tomber et de provoquer des blessures ou de subir de sérieux dommages.
- Ne mettez pas l'appareil en charge près d'une fenêtre, d'un radiateur, de toilettes, d'une salle de bains, etc.
- Une fois que vous avez fini d'utiliser l'aspirateur, vous devez le ranger sur le support mural ou le déposer en toute sécurité au sol.
 - Sinon, l'appareil risque de tomber et de provoquer des blessures ou de subir de sérieux dommages.
- Ne rangez pas l'aspirateur en le posant contre un mur ou une table.
- N'utilisez pas l'aspirateur à d'autres fins que celles pour lesquelles il est prévu. (Ne laissez pas les enfants monter sur l'appareil ou jouer avec.)
 - Ils risqueraient de se blesser ou d'endommager l'appareil.
- Avant de brancher ou de débrancher le support mural, éteignez l'aspirateur et assurez-vous que les broches de la fiche d'alimentation n'entrent pas en contact avec vos mains.
 - Sinon, il pourrait y avoir un risque d'incendie ou de choc électrique.
- Lorsque vous utilisez l'aspirateur, faites attention à ne pas vous blesser avec les pièces mobiles ou en rotation.
 - Faites attention à ne pas aspirer des pièces du corps de l'appareil avec une brosse de l'aspirateur (spéciale cheveux, etc.).
- Lorsque vous nettoyez les murs ou le plafond, utilisez vos deux mains.
- Utilisez vos deux mains pour passer l'aspirateur. Si vous le passez avec une seule main, vous risquez de vous faire mal au poignet ou de faire tomber l'aspirateur et de blesser quelqu'un ou d'endommager l'aspirateur.
- Lorsque vous assemblez l'aspirateur, faites attention à ne pas coincer vos doigts ou vos mains dans l'articulation de la poignée.
- N'utilisez pas l'aspirateur sur les objets qui peuvent se rayer facilement (écrans, appareils en acier inoxydable, etc.).
- Ne rangez pas l'aspirateur à l'intérieur d'une voiture.
- N'utilisez pas d'eau pour nettoyer l'aspirateur pendant que vous l'utilisez.
- Utilisez l'aspirateur uniquement dans des endroits secs.
- N'utilisez pas l'aspirateur dans des endroits humides ou sur l'eau.
- N'utilisez pas l'aspirateur pour ramasser les boissons qui se sont déversées ou les excréments d'animaux domestiques.
- N'utilisez pas l'aspirateur sous la lumière directe du soleil ou par forte chaleur.

Consignes de sécurité

Entretien

AVERTISSEMENT

- Avant de retirer les corps étrangers à l'intérieur de l'aspirateur, pensez à d'abord éteindre l'aspirateur.
 - Si l'aspirateur est allumé lorsque vous retirez les corps étrangers, vous risquez de vous blesser ou d'endommager l'aspirateur.
- Lorsque vous nettoyez l'extérieur de l'appareil, éteignez-le d'abord puis essuyez-le avec une serviette sèche. Évitez de vaporiser de l'eau directement sur l'appareil ou d'appliquer des substances volatiles telles que du benzène, du diluant ou de l'alcool.
 - Si de l'eau pénètre dans l'appareil ou si une erreur se produit, éteignez l'appareil et prenez contact avec un centre de dépannage Samsung.
- Après avoir débranché l'appareil, nettoyez le support mural.
- Lorsque vous nettoyez les pièces lavables, n'utilisez pas de détergent alcalin, d'acide, de nettoyant industriel, d'assainisseur d'air, d'acide acétique, etc.
 - Sinon, des dégâts matériels risquent de survenir (ex : rupture du plastique, déformation, décoloration, détérioration des repères imprimés, etc.).

Pièces lavables		Réservoir de poussière, micro-filtre lavable, filtre à poussière fine, filtre à grille en maille métallique, chiffon sec
Produit de nettoyage acceptable	Neutre	Produit vaisselle
Détergent interdit	Alcalin	Oxygène liquide, produit de nettoyage anti-moisissures, etc.
	Acide	Huile de paraffine, émulsifiant, etc.
	Nettoyants industriels	NV-I, PB-I, Opti, alcool, acétone, benzène, diluant, etc.
	Assainisseur d'air	Assainisseurs d'air avec pulvérisateur (saveur café, herbe, etc.)
	Huiles	Huiles animales ou végétales
	Etc.	Acide acétique comestible, vinaigre, acide acétique glacial, etc.

ATTENTION

- Ne poussez pas l'aspirateur lorsqu'il est rangé sur le support mural.
 - Vous risqueriez de vous blesser ou d'endommager l'appareil et le sol.

Remarques et mises en garde

Utilisation de la batterie

REMARQUE

- Si votre aspirateur ne fonctionne pas après avoir rechargé la batterie, remplacez cette dernière. S'il ne fonctionne toujours pas avec la batterie neuve, prenez contact avec un centre de dépannage Samsung.
- Lorsque vous achetez une batterie dans un centre de dépannage Samsung, vérifiez que le logo authentique Samsung est bien apposé sur la batterie (**SAMSUNG**) et le nom de la batterie (série VS15A60**** : VCA-SBTA60) y figure.

ATTENTION

- Ne démontez pas la batterie ou le support mural.
- N'appliquez pas de source de chaleur sur la batterie et ne jetez pas la batterie au feu.
- La batterie est spécialement conçue pour cet appareil ; ne l'utilisez pas pour d'autres appareils électroniques ou à d'autres fins.
- Retirer la batterie pendant l'utilisation peut provoquer un dysfonctionnement de l'appareil.
- Pour des raisons de sécurité, si la batterie est retirée pendant que le moteur de l'aspirateur est en marche, la batterie risque de ne pas fonctionner pendant 30 secondes après l'avoir réinstallée.
- Le temps de charge de la batterie et la durée d'utilisation peuvent être réduits avec une utilisation accrue de la batterie. Lorsque la batterie ne se charge plus ou s'épuise rapidement, remplacez la batterie usée.
- Utilisez uniquement le support mural et les batteries fournis par le fabricant.
- Avant d'insérer la batterie, vérifiez qu'elle est insérée dans le bon sens.
- Lorsque vous mettez une batterie vide au rebut, placez-la dans la boîte de collecte de piles usagées pour la faire recycler.
- Si vous ne prévoyez pas d'utiliser votre aspirateur pendant une période prolongée, détachez la batterie de l'aspirateur.
- Lorsque vous installez la batterie dans l'aspirateur, insérez-la jusqu'à entendre un « clic ». Ce « clic » vous indique que la batterie est bien fixée.
 - Dans le cas contraire, la batterie risque de tomber et d'endommager l'appareil ou de provoquer des blessures.
- Ne faites pas glisser la batterie, ne la soumettez pas à un coup ou à un choc.
- Ne démontez pas la batterie et assurez-vous de ne pas créer de court-circuit entre les bornes positive (+) et négative (-).
- Des fuites de batterie peuvent se produire suite à un usage intensif ou à des températures extrêmes. En cas de contact du liquide avec votre peau, rincez rapidement à l'eau la zone affectée. En cas de contact du liquide avec vos yeux, rincez-les immédiatement à l'eau claire pendant au moins 10 minutes. Consultez un médecin rapidement.
- Pour protéger le moteur et la batterie, l'aspirateur ne peut pas fonctionner à une température inférieure à 5 °C ou supérieure à 45 °C.

Remarques et mises en garde

Fonctionnement

REMARQUE

- Si une force excessive est appliquée sur une brosse ou si un corps étranger est coincé dans la brosse rotative (tambour), il se peut que la brosse s'arrête afin de protéger le moteur ou l'aspirateur. Éteignez l'aspirateur, retirez le corps étranger, puis rallumez l'aspirateur. Si l'aspirateur ne s'allume pas, éteignez-le puis rallumez-le.
- De l'électricité statique peut se produire en fonction de l'humidité, de la température et du revêtement de sol, etc. dans votre maison. Si cela se produit à plusieurs reprises, prenez contact avec un centre de dépannage Samsung.
- Veuillez procéder à la charge complète de la batterie :
 - Avant d'utiliser une batterie neuve pour la première fois ou si vous n'avez pas utilisé la batterie pendant une période prolongée.
 - Lorsque le voyant de niveau de batterie est sur l'affichage le plus faible et qu'il clignote.
- Si vous ne prévoyez pas d'utiliser l'aspirateur pendant une période prolongée ou lorsque vous quittez votre domicile quelques temps, débranchez le support mural puis retirez la batterie du support mural. Lorsque la batterie n'est pas chargée et n'est pas utilisée, celle-ci se décharge lentement.
- Lorsque le niveau de la batterie est faible, mettez la batterie en charge. Si le niveau de la batterie reste faible pendant une période prolongée, ce peut entraîner une dégradation des performances de la batterie.

ATTENTION

- Lorsque la brosse rotative (tambour) à l'intérieur d'une brosse est en marche, ne touchez pas la brosse.
 - Sinon, votre main risque d'être happée et vous risquez de vous blesser.
- N'utilisez pas l'aspirateur sur les objets qui peuvent se rayer (écrans, téléviseurs, etc.).

Entretien

REMARQUE

- Parfois, la roue d'une brosse peut rayer le sol. Avant d'utiliser l'aspirateur, vérifiez l'état des roues de la brosse.
 - Si des corps étrangers sont présents sur la roue de la brosse et s'ils ne peuvent pas être facilement retirés, prenez contact avec un centre de dépannage Samsung.

ATTENTION

- Ranger l'aspirateur à un endroit exposé aux rayons du soleil pendant de longues heures risque d'entraîner une déformation ou une décoloration des pièces de l'aspirateur. Par conséquent, après avoir nettoyé les pièces de l'aspirateur, faites-les sécher à l'ombre.
- Ne nettoyez pas la brosse de l'aspirateur avec de l'eau. La nettoyer avec de l'eau peut entraîner une déformation ou une décoloration de la brosse.
- Avant de nettoyer le support mural, vous devez le débrancher.
- Si vous constatez une réduction continue de la puissance d'aspiration ou une surchauffe anormale de l'aspirateur, remplacez le filtre à poussière fine.
- Après avoir nettoyé <le réservoir de poussière>, <le filtre à grille en maille métallique> ou <le micro-filtre lavable> à l'eau, laissez-le sécher à l'ombre.
 - S'il est exposé à une source de chaleur, l'appareil risque de se déformer.

Dépannage

En cas de problème, consultez les solutions indiquées ci-dessous avant d'appeler l'assistance. Si aucune des solutions proposées ne permet de résoudre le problème, veuillez consulter notre site Web www.samsung.com ou contacter le centre d'assistance clientèle Samsung. Notez que tout appel déterminant l'absence de défauts sera facturé.

Problèmes	Solutions
L'aspirateur ne fonctionne pas.	<ul style="list-style-type: none">• Vérifiez le niveau de la batterie et mettez-la en charge.• Vérifiez que l'appareil est éteint, puis appuyez sur le bouton Marche/Arrêt pour l'allumer.• Vérifiez si le tube, le réservoir de poussière ou la brosse est bloqué(e).• Vérifiez si le micro-filtre lavable est inséré correctement.• Si l'aspirateur n'a pas été utilisé pendant une période prolongée, rechargez la batterie.• Remplacez la batterie lorsque celle-ci arrive en fin de vie.
La puissance d'aspiration baisse soudainement et l'aspirateur émet un son de vibration.	<ul style="list-style-type: none">• Vérifiez si la brosse, le réservoir de poussière ou un tuyau est bouché(e) par des corps étrangers et retirez-les.• Vérifiez si le tube ou le réservoir de poussière est entièrement rempli de poussière. Si c'est le cas, videz-le.• Vérifiez que le filtre n'est pas sale. S'il l'est, nettoyez-le.
L'aspirateur ne peut pas être mis en charge.	<ul style="list-style-type: none">• Vérifiez s'il y a des corps étrangers (poussière) sur la borne de charge. Retirez tout corps étranger à l'aide d'un coton-tige ou d'un chiffon doux.• Vérifiez si l'aspirateur est allumé puis si la DEL du voyant de niveau de batterie est allumée.
La brosse rotative (tambour) située à l'intérieur d'une brosse ne fonctionne pas.	<ul style="list-style-type: none">• Lorsque l'affichage de brosse rotative bloquée est activé, coupez l'alimentation de l'aspirateur et vérifiez que la brosse ne soit pas obstruée par un corps étranger. Si tel est le cas, retirez le corps étranger et redémarrez l'aspirateur.• Vérifiez si l'aspirateur est allumé, puis éteignez-le et rallumez-le.<ul style="list-style-type: none">- Avec la brosse adaptative Jet, si l'aspirateur surchauffe, il peut falloir 30 minutes au moteur pour refroidir.

Dépannage

Problèmes	Solutions
Une odeur émane de la sortie d'air ou du filtre de l'aspirateur.	<ul style="list-style-type: none">• Videz le réservoir de poussière et nettoyez les filtres régulièrement.<ul style="list-style-type: none">- Étant donné que votre aspirateur est un appareil neuf, il se peut qu'une légère odeur émane au cours des 3 premiers mois après l'achat.- Si vous utilisez régulièrement l'aspirateur, la saleté accumulée dans le réservoir de poussière ou présente sur le filtre peut émettre une odeur.• Des filtres de rechange sont disponibles auprès de votre centre de dépannage Samsung local.
Le nettoyage est terminé mais de petites particules de poussière tombent de la brosse.	<ul style="list-style-type: none">• Après le nettoyage, faites fonctionner l'aspirateur pendant 10 secondes ou plus pour aspirer les petites particules de poussière.
L'aspirateur s'arrête de fonctionner pendant le nettoyage.	<ul style="list-style-type: none">• Ce produit est équipé du dispositif anti-surchauffe du moteur. Il s'arrêtera de fonctionner temporairement dans les conditions suivantes.<ul style="list-style-type: none">- Lorsque l'aspirateur fonctionne avec un réservoir de poussière plein.- Lorsque l'aspirateur fonctionne avec la partie aspiration ou la brosse obstruée.- Lorsque le suceur plat de rallonge est utilisé pendant une durée prolongée.• Après avoir corrigé la cause du problème, rallumez le produit. (Ce cas peut varier en fonction de la température ambiante.)
De l'électricité statique se forme lors du nettoyage d'un tapis épais et doux.	<ul style="list-style-type: none">• Les matières d'un tapis (tapis de garde-robe, tapis d'isolation phonique à installer entre deux étages, etc.) peuvent générer de l'électricité statique.<ul style="list-style-type: none">- Passez la brosse sur un sol normal pendant quelques instants, puis poursuivez l'aspiration du tapis. L'électricité statique aura normalement disparu.

- Cet aspirateur est conforme aux normes suivantes :
 - La directive relative à la basse tension 2014/35/UE
 - La directive CEM 2014/30/UE

Caractéristiques techniques de l'appareil

Modèle		VS15A60****
Alimentation		100 à 240 V ~ 50 à 60 Hz
Consommation électrique nominale		410 W
Caractéristiques de la batterie		lithium-ion 21,6 V, 1 800 mAh, 6 éléments
Temps de charge		3.5 heures
Temps de nettoyage (Par défaut : MID)	Aspirateur portable	Environ 5 minutes (MAX) / Environ 20 minutes (MID) / Environ 40 minutes (MIN)
	Brosse adaptative Jet	Environ 5 minutes (MAX) / Environ 18 minutes (MID) / Environ 27 minutes (MIN)

- Les temps de charge et de nettoyage peuvent varier en fonction des brosses installées et des conditions d'utilisation.

Mémo

Mémo

SAMSUNG



DJ68-00861B-00