



SZERELÉSI ÚTMUTATÓ

RUDAS ZUHANYKÉSZLET



JÁRÉGBEÁLLÍTÁS HOYRÉ	856303
KERÜLJE FIGYELMÉBE A MAGYARORSZÁGI ÁLLAMI ARÁNYKAZANDÓK.	
A Forgalmazó Cím Típusa:	78275DAH0 + 78277DAHO 03/2026



1 ÁLTALÁNOS INFORMÁCIÓK

Tisztelt Vásárló! Ön egy kiváló minőségű és hosszú élettartamú terméket vásárolt. A felszerelés előtt körültekintően olvassa el ezt az útmutatót és vegye figyelembe az utasításokat. Fontos a szerelés utáni munkát a figyelmen kívül hagyása súlyos sérülésekhez vagy a termék károsodásához vezethet. Ezért jól olvassa meg az útmutatót és adott esetben adja tovább a következő tulajdonosnak. A szerelési útmutató PDF formátumban is beszerezhető ügyfélszolgálatunkonál.

2 BIZTONSÁG

2.1 A JELEZŐZAVAK MAGYARÁZATA

Ebben a szerelési utasításban a következő jelzőzavakat és szimbólumokat használjuk:

- ⚠ VESZÉLY!**
 - » A jelzőző magas kockázatú veszélyt jelöl, amely, ha nem kerülik el, súlyos vagy akár halálos sérülést okozhat.
- ⚠ FIGYELMEZTETÉS!**
 - » A jelzőző közepes kockázatú veszélyt jelöl, amely, ha nem kerülik el, súlyos vagy akár halálos sérülést okozhat.
- ⚠ VIGYÁZAT!**
 - » A jelzőző alacsony kockázatú veszélyt jelöl, amely, ha nem kerülik el, kisebb vagy közepes mértékű sérülést okozhat.
- i INFORMÁCIÓ**
 - » Ez a szimbólum hasznos kiegészítő információkat nyújt, például a szereléshez vagy az üzemeltetéshez.

2.2 BIZTONSÁGI UTASÍTÁSOK

- ⚠ VESZÉLY!**
 - » **HSGYERMEKEK ÉS GYERMEKEK SZÁMÁRA:** Soha ne hagyja a gyermekeket felügyelet nélkül a csomagolóanyaggal. A csomagolóanyagokat és a csomagban lévő apró alkatrészeket tartsa távol kisbaktól és kisgyermektől. Fulladásveszély áll fenn. A termék nem játékszer.
- ⚠ FIGYELMEZTETÉS!**
 - » **ÁRAMTŰZES!** Fűrés-előtt győződjön meg arról, hogy nincsenek elektromos vezetékek a fűrés helyén.
 - » A meleg víz beszállásakor forrázásveszély!
- ⚠ VIGYÁZAT!**
 - » Ügyeljen arra, hogy ne kerüljenek maró vagy korróziós szerek – pl. tisztítószerek vagy háztartási tisztítószerek – a tömlőkre, mert ez vízkárosít okozhat.
 - » Még gondos gyártás mellett is kellehet sérülések a szegélyek. Legyen óvatos.
 - » Ezek a zuhanykészletek nem alkalmasak kisnyomású készülékekkel és nyitott (nyomásmentes) elektromos árfűrés vízmegelőzőkkel történő használatra.
 - » Árfűrés vízmegelőzők alkalmas.
 - » Az idegen tárgyak bejutásának megakadályozása érdekében a rendszerbe szűrő beépítése, vagy legalább egy szűrős sarokcsatló használata ajánlott.
 - » A zuhanykéslet otthoni használatra alkalmas! Kizárólag 0 °C feletti hőmérsékletű helyiségekben használható, fagyveszély esetén zárja el a vízellátást, és ürítse le a zuhanyzattal.
 - » **SÉRÜLÉSVESZÉLY!** Bizonyosodjon meg arról, hogy minden alkatész ép és szárazságon át van szerelve. Szakszerűen összeszerelés esetén kerülje a sérülést. A sérült alkatrészek veszélyeztetik a biztonságot és a működést.

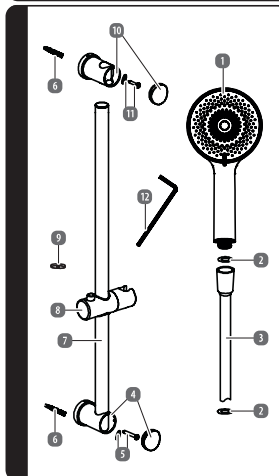
1

- » **VÍZKÁROKI** Fűrés előtt győződjön meg arról, hogy nincsenek csövek a fűrés helyén.
- » **UTASÍTÁS:** Kérjük, vegye figyelembe, hogy a tömlőcsök kopó alkatrészek, amelyeket idővel időre ki kell cserélni.

2.3 RENDELTELETSZERŐ HASZNÁLAT

- » Ez a termék árfűrés vízmegelőzőkhoz alkalmas. Nem a kálmás alacsony nyomású melegvíz-készülékhez, mint például fa- vagy széndioxid kázmák, olaj- vagy gázkazánok, nyitott elektromos tálmák. A fent leírtaktól eltérő felhasználás vagy a termék módosítása nem megengedett, és károsodáshoz vezet. Ezenkívül további életveszélyes sérülések és sérülések is bekövetkezhetnek. A termék kizárólag saját használatra készült, orvosi vagy kereskedelmi célra nem alkalmas.

3 ALKATRÉSZEK ÁTTEKINTÉSE



- 1 Kézizuhany
- 2 Tömítés, 2 db
- 3 Zuhanytömlő
- 4 Alsó fali tartó, 1 db
- 5 Csavar szilikongyűrűvel, hosszú
- 6 Dűböl, 2 db
- 7 Zuhanyrúd
- 8 Kézizuhany-tartó
- 9 Víztakarékos tömítés
- 10 Felső fali tartó, 1 db
- 11 Csavar szilikongyűrűvel, rövid
- 12 Imbuszkulcs

i INFORMÁCIÓ

- » Az alábbi képi megjelölést szolgálják, de eltekinthet a termékkel. A műszaki változtatások jogát fenntartjuk.

2

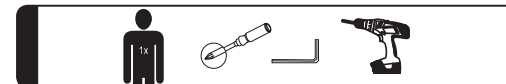
4 FELSZERELÉS

4.1 SZERELÉSI TÁJÉKOZTATÁS

⚠ VIGYÁZAT!

- » **VÍZKÁROKI!** Szerelés előtt zárja el a vízellátást.
- » Kérjük, hogy a felszerelési csatlakozás szakemberrel végeztesse.
- » A helytelenül felszerelt zuhanygarnitúra vízkárokat okozhat!
- » Figyeljen arra, hogy a tömlőcsök megfelelően illeszkedjenek.
- » Ha hosszabb ideig nem használta a csatlakozást, akkor alaposan öblítse át a vezetékeket az állított víz és maradványok eltávolításához.
- » Az első üzembe helyezés után körültekintően ellenőrizze az összes csatlakozás tömítettségét.
- » Hibás felszerelés esetén garancia – különösen a követelménykövetkező vonatkozásban kizárt!
- » A falra történő felszerelés előtt tájékozódjon az adott falhoz megfelelő szerelési anyaggal kapcsolatban. A falra történő felszereléshez a szükséges, tömör falzathoz alkalmas tartozék szerelési anyagot szállítunk.

4.2 SZÜKSÉGS SZERSZÁM



4.3 SZERELÉSI LÉPÉSEK

- > A VÉDŐSPÁRK ELTÁVOLÍTÁSA**
 1. Vegye le a védőburkolatokat a felső **10** és alsó **4** fali tartókat, valamint a zuhanyrúdtól **7**.
- > B A FELSŐ FALI TARTÓ FELSZERELÉSE**
 1. Jelölje meg a falra szerelhető tartók **10** és **4** két furatának helyét a kívánt távolságban a falon, ügyelve arra, hogy a zuhanyrúd függőleges legyen. Forjra ki a lyukakat a megfelelő helyeken.
 2. Helyezze be a két dűbölt **6** a furi lyukakba.
 3. Helyezze be a rövid csavart a szilikon gyűrűvel **11** a felső fali tartó furatába. Csavarja be a csavart egy csillagfolyi csavarhúzóval az abo furatba, hogy a fali tartót a falra rögzítse.
- > C A ZUHANYRÚD ÉS AZ ALSÓ FALI TARTÓ FELSZERELÉSE**
 1. Tolja át a zuhanyrúdtól **7** alulról a felső fali tartón **10**. Tolja a kézizuhany-tartót **8** alulról a zuhanyrúdra.
 2. Tolja a zuhanyrúdtól **7** felülre az alsó fali tartóba **4** közben ügyeljen arra, hogy a zuhanyrúd **7** csigolyái lyuka előre nézzen.
 3. Helyezze a hosszú csavart a szilikon gyűrűvel **11** a zuhanyrúd nagyobb lyukába és az alsó fali tartó **4** furatába. Csavarja be a csavart egy csillagfolyi csavarhúzóval az abo furatba, hogy a fali tartót a falra rögzítse.
- > D VÉDŐSPÁRK FELHELYEZÉSE**
 1. Helyezze a védőspárkat a felső és alsó fali tartókra **10** és **4**, valamint a zuhanyrúdra **7**.
- > E KÉZIZUHANY FELSZERELÉSE**
 1. Helyezze be egy 1/2"-os lapos tömítést **2** a zuhanytömlő csatlakozásába **3**.
 2. Csavarozza rá kézzel a kézizuhanyt **1** erre a csatlakozásra.

3

V01/0825

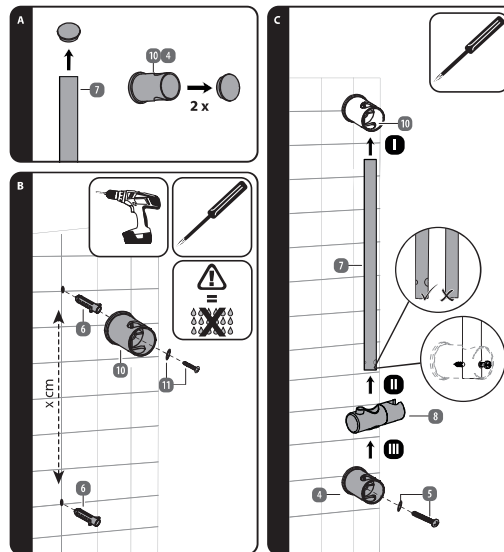
KÍNAI GYÁRTÁSMŰVÉ

FRANZ JOSEPH SCHÜTTE GMBH
HILLENBERG 7,
49134 WALKENHORST,
GERMANY

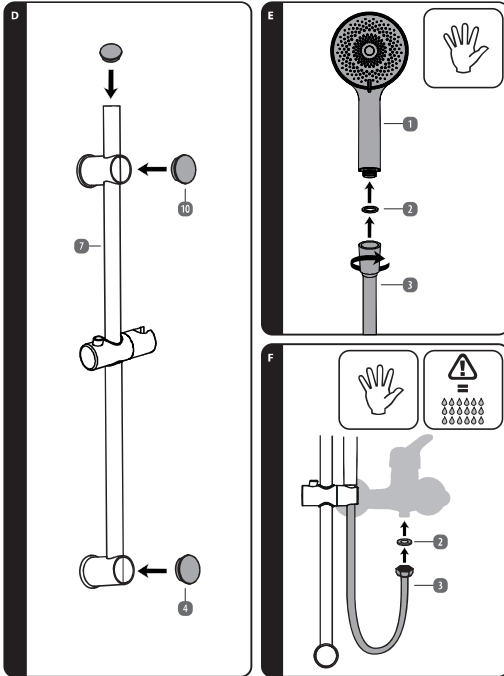
ÉRTÉKESÍTŐ

> F ZUHANYTÖMLŐ FELHELYEZÉSE

1. Helyezzen be egy 1/2"-os lapos tömítést **2** a zuhanytömlőbe **3**.
 2. Csavarja rá a zuhanytömlőt **3** a csatlakozásra.
- Az első üzembe helyezés után körültekintően ellenőrizze az összes csatlakozás tömítettségét. Ön sikeresen felszerelte a zuhanyrudat.



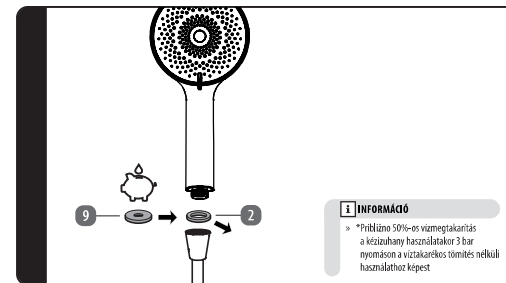
4



5

5 HASZNÁLAT / FUNKCIÓ

5.1 VÍZTKARÉKOS TÖMÍTÉS FELSZERELÉSE*



i INFORMÁCIÓ

- » *Približno 50%-os vízmegtakarítás a kézizuhany használatakor 3 bar nyomáson a víztakarékos tömítés nélküli használatához képest

6 TISZTÍTÁS ÉS KARBANTARTÁS

6.1 ÁPOLÁS

- A szaniter termékek speciális ápolást igényelnek. Ezért tartsa be a következő utasításokat:
- A körmozott felületek érzékenyek a vízközlő szerekre, savas tisztítószerekre és mindenféle szűrőszerekre.
 - A szines felületeket semmiképpen ne tisztítsa szőlő-, márs- vagy alkoholtartalmú szerekkel.
 - A zuhanykéslet tisztítását kizárólag tiszta vízzel és puha kendővel vagy bőrről végezze.

6.2 KARBANTARTÁS

- Rendszeresen ellenőrizze az összes csatlakozás és kapcsolót tömítettségét vagy esetleges látható sérülését.
- Ha szivárgás tapasztalható vagy sérülés látható a zuhanygarnitúrán vagy a tömlőken, azonnal ellenőriztesse szakemberrel, ill. cseréltesse ki.

6.3 ÜZEMEN KÍVÜL HELYEZÉS

- A termék leszerelése előtt zárja el a vízellátást.
- Ügyeljen a kifolyó maradó vízre.
- A leszerelést a szerelési útmutatóban megadottakhoz képest fordított sorrendben végezze.

6



