

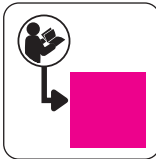


# BEDIENUNGSANLEITUNG

## KABELGEBUNDENER 2-IN-1-STAUBSAUGER



AMBIANO



**3**  
JAHRE GARANTIE

SERVICECENTER 847171

**CH** BITTE WENDEN SIE SICH AN IHRE ALDI SUISSE FILIALE.

MODELL: VC24\_09326 06/2025

V01/0125

HERGESTELLT IN CHINA

ASCE - ALDI SÜD Group  
SUPPLY CHAIN ENTRY GMBH  
MICHAEL-WALZ-GASSE 18D  
5020 SALZBURG  
AUSTRIA  
CS@ASCE-IMPORTS.COM

VERTIEBEN DURCH

### 1 ALLGEMEINES



Diese Bedienungsanleitung (im Folgenden nur „Anleitung“ genannt) ist Teil des Produkts und enthält wichtige Informationen zur Benutzung und Pflege.

Lesen Sie die Anleitung, insbesondere das Kapitel **SICHERHEIT**, sorgfältig durch, bevor Sie das Produkt verwenden. Bei Nichtbeachtung dieser Anleitung kann es zu schweren Verletzungen und/oder zu Schäden am Produkt kommen.

Bewahren Sie die Anleitung für die zukünftige Verwendung und Referenz auf. Wenn Sie das Produkt an Dritte weitergeben, geben Sie unbedingt diese Anleitung mit. Wenn Sie eine digitale Kopie der Anleitung benötigen, wenden Sie sich bitte an das Servicecenter.

### 2 SICHERHEIT

#### 2.1 HINWEISERKLÄRUNG

Die folgenden Symbole und Signalwörter werden in dieser Anleitung verwendet.

##### ⚠️ WARNUNG!

» Dieses Signalsymbol/-wort bezeichnet eine Gefährdung mit einem mittleren Risikograd, die, wenn sie nicht vermieden wird, den Tod oder eine schwere Verletzung zur Folge haben kann.

##### ⚠️ VORSICHT!

» Dieses Signalsymbol/-wort bezeichnet eine Gefährdung mit einem niedrigen Risikograd, die, wenn sie nicht vermieden wird, eine geringfügige oder mäßige Verletzung zur Folge haben kann.

##### ⚠️ VORSICHT!

» Dieses Signalwort warnt vor möglichen Sachschäden.

##### ℹ️ HINWEIS

» Dieses Symbol gibt Ihnen nützliche Zusatzinformationen zum Zusammenbau oder zur Handhabung.

#### 2.2 ZEICHENERKLÄRUNG

Die folgenden Symbole werden in dieser Anleitung, auf dem Produkt oder auf der Verpackung verwendet.



Lesen Sie die Anleitung.



Konformitätserklärung (siehe Kapitel **KONFORMITÄTserklärung**): Mit diesem Symbol gekennzeichnete Produkte erfüllen alle anzuwendenden Gemeinschaftsvorschriften des Europäischen Wirtschaftsraums.



Mit diesem Symbol gekennzeichnete Produkte dürfen nur in Innenbereichen verwendet werden.



Die Kennzeichnung „GS“ steht für „geprüfte Sicherheit“. Produkte, die mit diesem Symbol gekennzeichnet sind, erfüllen die Vorgaben des Produktsicherheitsgesetzes (ProdSG).

1



Das Produkt entspricht der Schutzklasse II.



Das internationale Effizienzzeichen gibt an, dass die Stromversorgung die Anforderungen der Stufe VI erfüllt.

**IP20**

Das Produkt ist gegen Fremdkörper bis zu 12,5 mm Durchmesser geschützt.

MODEL	Modell
INPUT (I/P)	Eingang
OUTPUT (O/P)	Ausgang
MADE IN CHINA	Hergestellt in China

### 2.3 ALLGEMEINE SICHERHEITSHINWEISE

#### ⚠️ WARNUNG! STROMSCHLAGEGFAHR!

Fehlerhafte Elektroinstallation oder zu hohe Netzspannung können zu elektrischem Stromschlag führen.

- » Verwenden Sie das Produkt nicht, wenn es nicht ordnungsgemäß funktioniert oder wenn es heruntergefallen, beschädigt oder ins Wasser gefallen ist. Bringen Sie das Produkt zur Überprüfung und Reparatur in ein Servicezentrum.
- » Schließen Sie das Produkt nur an, wenn die Netzspannung der Steckdose mit der Angabe auf dem Typenschild übereinstimmt.
- » Schließen Sie das Netzkabel nur an eine gut zugängliche Steckdose an, damit Sie das Netzkabel bei einem Störfall schnell vom Stromnetz trennen können.
- » Betreiben Sie das Produkt nicht, wenn es sichtbare Schäden aufweist oder das Netzkabel defekt ist.
- » Stecken Sie niemals irgendwelche Gegenstände in das Gehäuse des Produkts.
- » Öffnen Sie das Gehäuse nicht, sondern überlassen Sie die Reparatur Fachkräften. Wenden Sie sich dazu an eine Fachwerkstatt. Bei eigenständig durchgeführten Reparaturen, unsachgemäßem Anschluss oder falscher Bedienung sind Haftungs- und Garantieansprüche ausgeschlossen.
- » Bei Reparaturen dürfen nur Teile verwendet werden, die den ursprünglichen Produktdaten entsprechen. In diesem Produkt befinden sich elektrische und mechanische Teile, die zum Schutz gegen Gefahrenquellen unerlässlich sind.
- » Betreiben Sie das Produkt nicht mit einer externen Zeitschaltuhr oder einem separaten Fernwirkssystem.
- » Tauchen Sie weder das Produkt noch das Netzkabel in Wasser oder andere Flüssigkeiten.
- » Fassen Sie das Netzkabel niemals mit feuchten Händen an.
- » Ziehen Sie das Netzkabel nie am Netzkabel aus der Steckdose, sondern fassen Sie immer den Netzstecker an.
- » Verwenden Sie das Netzkabel nie als Tragegriff.
- » Halten Sie das Produkt und das Netzkabel von offenem Feuer und heißen Flächen fern.
- » Verlegen Sie das Netzkabel so, dass es nicht zur Stolperfalle wird.
- » Knicken Sie das Netzkabel nicht und legen Sie es nicht über scharfe Kanten.
- » Verwenden Sie das Produkt nur in Innenräumen. Betreiben Sie es nie in Feuchträumen oder im Regen.
- » Lagern Sie das Produkt nie so, dass es in eine Wanne oder in ein Waschbecken fallen kann.
- » Greifen Sie niemals nach einem Elektrogerät, wenn es ins Wasser gefallen ist. Ziehen Sie in einem solchen Fall sofort den Netzstecker aus der Steckdose.
- » Sorgen Sie dafür, dass Kinder keine Gegenstände in das Produkt hineinstecken.
- » Schalten Sie das Produkt immer aus und ziehen Sie den Netzstecker aus der Steckdose, wenn Sie das Produkt nicht benutzen, wenn Sie es reinigen oder Wartungsarbeiten durchführen oder wenn ein Fehler auftritt.
- » Vermeiden Sie beim Aufwickeln des Netzkabels enge Biegungen, da diese das Netzkabel beschädigen könnten.

2



**⚠️ WARNUNG! GEFAHREN FÜR KINDER UND PERSONEN MIT VERRINGERTEN PHYSISCHEN, SENSORISCHEN ODER MENTALEN FÄHIGKEITEN (BEISPIELSWEISE TEILWEISE BEHINDERTE, ÄLTERE PERSONEN MIT EINSCHRÄNKUNG IHRER PHYSISCHEN UND MENTALEN FÄHIGKEITEN) ODER MANGEL AN ERFAHRUNG UND WISSEN (BEISPIELSWEISE ÄLTERE KINDER).**

- » Dieses Produkt kann von Kindern ab 8 Jahren sowie von Personen mit eingeschränkten physischen, sensorischen oder geistigen Fähigkeiten oder von Personen mit Mangel an Erfahrung und Wissen verwendet werden, wenn sie beaufsichtigt werden oder in die sichere Verwendung des Produkts eingewiesen wurden und wenn sie die mit der Verwendung verbundenen Gefahren verstanden haben. Kinder dürfen nicht mit dem Produkt spielen. Reinigung und Benutzerwartung dürfen nicht von unbeaufsichtigten Kindern durchgeführt werden.
- » Halten Sie Kinder jünger als 8 Jahre vom Produkt und der Netzanschlussleitung fern.
- » Lassen Sie das Produkt während des Betriebs nicht unbeaufsichtigt.
- » Beaufsichtigen Sie Kinder sorgfältig, wenn Sie das Produkt in deren Nähe benutzen.
- » Lassen Sie Kinder nicht mit der Verpackungsfolie spielen. Kinder können sich beim Spielen darin verfangen und ersticken.

**⚠️ VORSICHT! VERLETZUNGSGEFAHR!**

- Der unsachgemäße Umgang mit dem Produkt kann zu Verletzungen führen.
- » Richten Sie das Produkt nicht auf Personen oder Tiere.
  - » Halten Sie Haare und lockere Kleidung von den Öffnungen des Produkts fern. Während des Betriebs saugt das Produkt Luft an. Wenn es Ihre Haare oder lockere Kleidung ansaugt, können Sie sich dabei verletzen.
  - » Verwenden Sie das Produkt nicht auf Oberflächen, die mit Zement oder anderen extrem feinporigen Substanzen oder mit Substanzen bedeckt sind, die beim Einatmen giftig sind.
  - » Seien Sie besonders vorsichtig, wenn Sie das Produkt auf Treppen verwenden.
  - » Halten Sie bei der Verwendung des Produkts die Saugdüsen immer von Körperteilen oder Tieren fern und greifen Sie nicht in die Saugdüsen. Andernfalls können die Saugdüsen steckenbleiben und zu Verletzungen führen. Sollte sich jemals ein Objekt in den Saugdüsen verfangen, müssen Sie das Produkt unverzüglich ausschalten.
  - » Verwenden Sie das Produkt nicht an Personen oder Tieren.
  - » Wenn Sie das Produkt verwenden, halten Sie die Düsen immer von Körperteilen oder Tieren fern und greifen Sie nicht in die Düsen. Andernfalls können die Düsen sich verfangen und Verletzungen verursachen. Sollte sich einmal ein Gegenstand in den Düsen verfangen, schalten Sie das Produkt sofort aus.
  - » Tragen Sie keine Duftstoffe oder parfümierte Produkte auf die Filter auf. Solche Produkte enthalten brennbare Chemikalien, die das Produkt in Brand setzen können.
  - » Achten Sie stets darauf, dass die Lüftungöffnungen nicht verstopft sind. Wenn die Luftzirkulation behindert wird, kann das Produkt überhitzen und beschädigt werden.

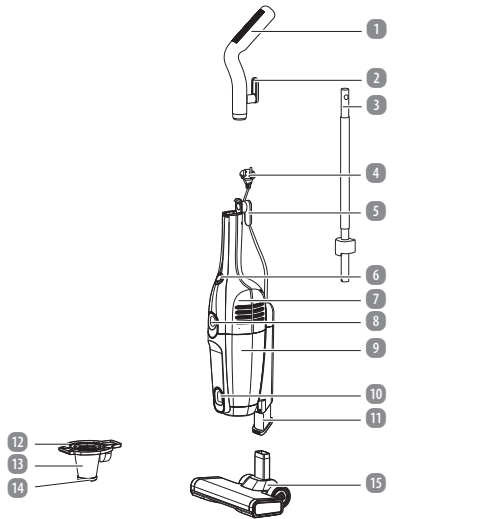
**2.4 ZUSÄTZLICHE SICHERHEITSHINWEISE**

**VORSICHT! BESCHÄDIGUNGSGEFAHR!**

- Unsachgemäßer Umgang mit dem Produkt kann zu Beschädigungen des Produkts führen.
- » Verwenden Sie das Produkt nur dann, wenn alle Filter korrekt eingesetzt sind.
  - » Decken Sie während des Betriebs nicht alle Lüftungöffnungen des Produkts ab.
  - » Stellen Sie das Produkt nie auf oder in der Nähe von heißen Oberflächen ab (Herdplatten etc.).
  - » Bringen Sie das Netzkabel nicht mit heißen Teilen in Berührung.

3

**3 PRODUKTÜBERSICHT**



- |   |  |
|---|--|
| 1 Haltegriff                            | 9 Staubbehälter                                |
| 2 Oberer Haken                          | 10 Entriegelungstaste des Staubbehälterdeckels |
| 3 Stiel                                 | 11 Saugöffnung                                 |
| 4 Netzkabel mit Netzstecker             | 12 Filterträger                                |
| 5 Unterer Haken                         | 13 Hygienefilter                               |
| 6 Ein / Aus Schalter                    | 14 Dämpfungselement                            |
| 7 Motoreinheit                          | 15 Bodendüse                                   |
| 8 Entriegelungstaste des Staubbehälters |  |

5

- » Setzen Sie das Produkt niemals hoher Temperatur (Heizung etc.) oder Witterungseinflüssen (Regen etc.) aus.
- » Verwenden Sie zur Reinigung keinen Dampfreiniger. Das Produkt kann sonst beschädigt werden.
- » Verwenden Sie nur vom Hersteller empfohlenes Zubehör.
- » Entfernen Sie sämtliche Aufsätze und Zubehör nach dem Gebrauch.
- » Geben Sie das Produkt keinesfalls in die Spülmaschine. Sie würden es dadurch zerstören.
- » Verwenden Sie das Produkt nicht mehr, wenn die Kunststoffbauteile des Produkts Risse oder Sprünge haben oder sich verformt haben. Ersetzen Sie beschädigte Bauteile nur durch passende Originalersatzteile.
- » Beachten Sie die maximale Aufnahmekapazität des Staubbehälters. Schalten Sie das Produkt aus, und leeren Sie den Staubbehälter, wenn er die maximale Kapazität erreicht hat.
- » Nur für den Hausgebrauch.

**2.5 BESTIMMUNGSGEMÄSSER GEBRAUCH**

- Das Produkt ist ausschließlich zum Aufsaugen von trockenen Verschmutzungen wie Staub, Krümel oder Fussel von glatten Fußböden, Teppichen und Polstern im Innenbereich. konzipiert. Es ist ausschließlich für den Privatgebrauch bestimmt und nicht für den gewerblichen Bereich geeignet.
- Verwenden Sie das Produkt nur wie in dieser Anleitung beschrieben. Jede andere Verwendung gilt als nicht bestimmungsgemäß und kann zu Sachschäden oder sogar zu Personenschäden führen. Das Produkt ist kein Kinderspielzeug.
- Der Hersteller oder Händler übernimmt keine Haftung für Schäden, die durch nicht bestimmungsgemäßen oder falschen Gebrauch entstanden sind.

4

**4 VOR DEM ERSTEN GEBRAUCH**

**4.1 PRODUKT UND LIEFERUMFANG PRÜFEN**

**VORSICHT! BESCHÄDIGUNGSGEFAHR!**

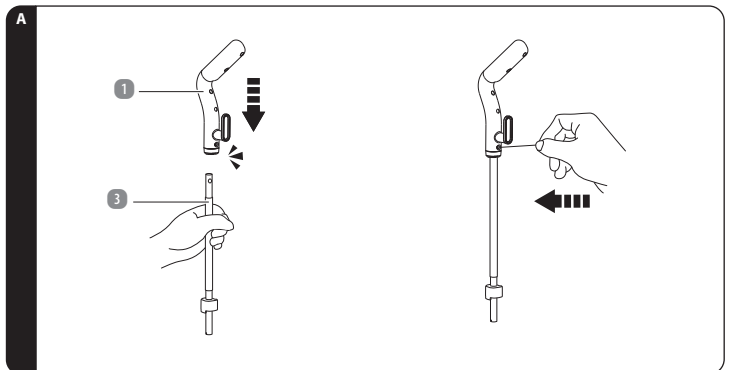
- Wenn Sie die Verpackung unvorsichtig mit einem scharfen Messer oder anderen spitzen Gegenständen öffnen, kann das Produkt schnell beschädigt werden.
- » Gehen Sie beim Öffnen sehr vorsichtig vor.

1. Nehmen Sie das Produkt aus der Verpackung.
2. Prüfen Sie, ob die Lieferung vollständig ist (siehe Kapitel **PRODUKTÜBERSICHT**).
3. Kontrollieren Sie, ob das Produkt oder die Einzelteile Schäden aufweisen. Ist dies der Fall, benutzen Sie das Produkt nicht. Wenden Sie sich an den Kundendienst über die auf der Titelseite dieser Anleitung angegebenen Kontaktstellen.

**4.2 GRUNDREINIGUNG**

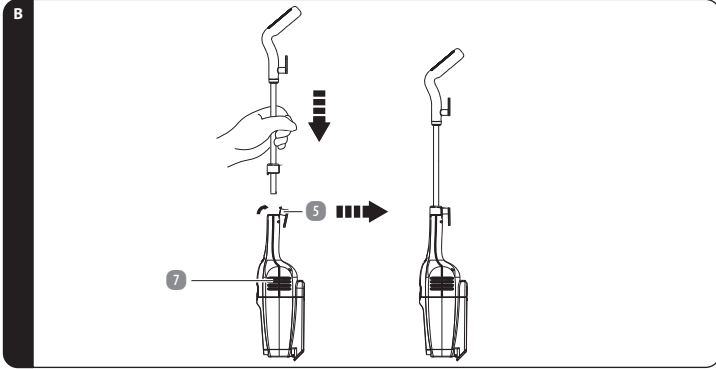
1. Entfernen Sie das Verpackungsmaterial.
2. Reinigen Sie vor der erstmaligen Benutzung alle Teile des Produkts wie im Kapitel **REINIGUNG UND WARTUNG** beschrieben.

**4.3 ZUSAMMENBAU DER HALTEGRIF-BAUGRUPPE**



1. Halten Sie den Haltegriff **1** und stecken Sie den Stiel **3** in die Halterung am unteren Ende des Haltegriffs, bis der Stiel hörbar einrastet.
2. Um den Haltegriff wieder abzunehmen, drücken Sie den Halteknopf am Stiel mit einem harten Gegenstand und ziehen Sie den Stiel heraus (siehe **Abb. A**).

6



1. Halten Sie die Motoreinheit **7** fest und knicken Sie den unteren Haken **5** um 90°, um die Halterung freizulegen (siehe Abb. B).
2. Stecken Sie die zusammengebaute Haltegriff-Baugruppe senkrecht in die Halterung und verriegeln Sie sie mit dem unteren Haken (siehe Abb. B).

## 5 BEDIENUNG

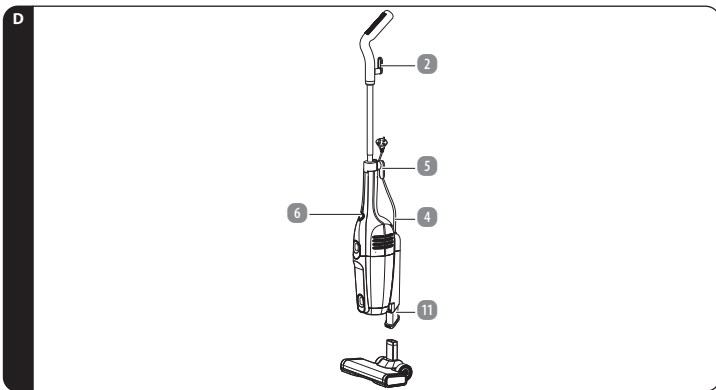
### ⚠ VORSICHT! VERLETZUNGSGEFAHR!

- Der unsachgemäße Umgang mit dem Produkt kann zu Verletzungen führen.
- » Saugen Sie Treppen immer von unten nach oben.
  - » Verwenden Sie das Produkt nicht zum Absaugen von Personen oder Tieren.

### ⚠ VORSICHT! BESCHÄDIGUNGSGEFAHR!

- Wenn Sie nicht die richtige Düse für Ihren jeweiligen Boden verwenden, kann der Boden beschädigt werden.
- » Befolgen Sie stets die Reinigungs- und Pflegeanweisungen des Herstellers für Ihren Boden.

7



2. Um die Länge der Saugöffnung **11** während des Betriebs zu ändern, ziehen Sie sie etwas heraus.
3. Drücken Sie den Ein / Aus Schalter **6** erneut, um den Bodenstaubsauger auszuschalten.
4. Trennen Sie das Produkt von der Stromversorgung und wickeln Sie das Netzkabel **4** um den unteren und oberen Haken **5** / **2** (siehe Abb. D).

## 6 FEHLERBEHEBUNG

PROBLEM	MÖGLICHE URSACHE	LÖSUNG
Das Produkt startet nicht.	Das Netzkabel <b>4</b> ist nicht korrekt eingesteckt. Die Steckdose ist defekt.	Überprüfen Sie die Steckdose. Überprüfen Sie die Sicherungen.
	Der Überhitzungsschutz ist aktiviert.	Schalten Sie das Produkt aus. Reinigen Sie den Hygienefilter, warten Sie 40 Minuten und schalten Sie das Produkt wieder ein.
Die Saugleistung ist schwach.	Der Staubbehälter <b>9</b> ist voll. Der Hygienefilter ist verschmutzt.	Leeren Sie den Staubbehälter (siehe Kapitel <b>STAUBBEHÄLTER LEEREN UND FILTER REINIGEN</b> ). Reinigen Sie den verschmutzten Hygienefilter (siehe Kapitel <b>STAUBBEHÄLTER LEEREN UND FILTER REINIGEN</b> ).
Staub entweicht aus dem Luftauslass.	Der Hygienefilter <b>13</b> im Filterträger <b>12</b> ist defekt. Der Hygienefilter ist nicht eingelegt.	Schalten Sie das Produkt aus. Ersetzen Sie den defekten Hygienefilter. Schalten Sie das Produkt aus. Legen Sie den Hygienefilter ein.

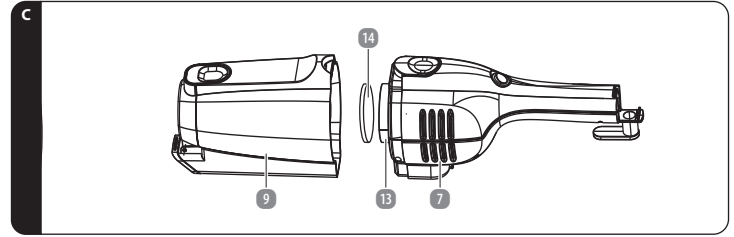
9

## 5.1 HANDSTAUBSAUGER VERWENDEN

### 5.1.1 HANDSTAUBSAUGER VOM BODENSTAUBSAUGER ENTFERNEN

- Entnehmen Sie den Stiel **11** und stecken Sie den Haltegriff in die Motoreinheit **7**, um den Handstaubsauger zu nutzen.

### 5.1.2 HANDSTAUBSAUGER BEDIENEN



1. Stellen Sie sicher, dass der Filter mit Filterträger **12**, der Staubbehälter **9**, das Dämpfungselement **14** und die Motoreinheit **7** korrekt zusammengesetzt sind (siehe Abb. C).
2. Setzen Sie den geeigneten Saugaufsatz in die Saugöffnung **11** ein:
  - Fugendüse: Geeignet zum Saugen schwer erreichbarer Stellen und Ecken.
  - Polsterbürste: Geeignet zur Reinigung von empfindlichen Oberflächen.
3. Schieben Sie den Ein / Aus Schalter **6** des Handstaubsaugers in Position **I**, um den Handstaubsauger einzuschalten.
4. Schieben Sie den Schalter des Handstaubsaugers in Position **O**, um den Handstaubsauger auszuschalten.

## 5.2 BODENSTAUBSAUGER VERWENDEN

### i HINWEIS

- » Die Bodendüse ist zum Saugen von Teppich- oder Hartböden geeignet.
- » Während des Saugvorgangs muss die Bodendüse auf dem Boden aufliegen.

1. Drücken Sie den Ein / Aus Schalter **6**, um den Bodenstaubsauger einzuschalten.

8

## 7 REINIGUNG UND WARTUNG

### 7.1 REINIGUNG

#### ⚠ WARNUNG! STROMSCHLAGGEFAHR!

- Beim Reinigen der Außenflächen des eingeschalteten Produkts besteht erhöhte Stromschlaggefahr.
- » Schalten das Produkt aus und trennen Sie das Produkt vor der Reinigung immer von der Spannungsversorgung.

#### ⚠ VORSICHT! KURZSCHLUSSEGEFAHR!

- In das Gehäuse eingedrungenes Wasser oder andere Flüssigkeiten können einen Kurzschluss verursachen.
- » Tauchen Sie das Produkt beim Reinigen oder Gebrauch niemals in Wasser oder andere Flüssigkeiten.
  - » Achten Sie darauf, dass kein Wasser oder andere Flüssigkeiten in das Gehäuse gelangen.

#### ⚠ VORSICHT! BESCHÄDIGUNGSGEFAHR!

- Unsachgemäßer Umgang mit dem Produkt kann zu Beschädigungen des Produkts führen.
- » Halten Sie das Produkt niemals unter fließendes Wasser.
  - » Verwenden Sie beim Reinigen des Produkts keine aggressiven Reinigungsmittel oder harten Bürsten. Diese können die Oberflächen beschädigen.

1. Trennen Sie das Produkt von der Stromversorgung.
2. Lassen Sie das Produkt vollständig abkühlen.
3. Wischen Sie das Produkt mit einem leicht angefeuchteten Tuch ab. Bei Bedarf können Sie etwas Geschirrspülmittel verwenden.
4. Vor der weiteren Verwendung oder Lagerung, trocknen Sie alle Teile mit einem sauberen Tuch.

### 7.1.1 STAUBBEHÄLTER LEEREN UND FILTER REINIGEN

#### i HINWEIS

- » Wenn der Staubbehälter vollständig gefüllt oder die Saugkraft verringert ist, schalten Sie das Produkt aus und entleeren Sie den Staubbehälter.

1. Schalten Sie das Produkt aus. Trennen Sie das Produkt von der Stromversorgung.
2. Drücken und halten Sie die Entriegelungstaste des Staubbehälters **8** am Produkt.
3. Entfernen Sie den Staubbehälter **9** von der Motoreinheit **7**.
4. Entfernen Sie den Filterträger **12** aus dem Staubbehälter und dann entfernen Sie das Dämpfungselement **14** aus dem Filterträger.
5. Drücken Sie die Entriegelungstaste des Staubbehälterdeckels **10**.
6. Klopfen Sie den Staubbehälter über einen Mülleimer aus, um den angesammelten Schmutz zu entfernen.
7. Reinigen Sie den Staubbehälter mit einem trockenen Tuch oder einer weichen Bürste.
8. Klopfen Sie den Hygienefilter **13** über einen Mülleimer aus, um den angesammelten Schmutz zu entfernen.
9. Reinigen Sie den Hygienefilter und das Dämpfungselement unter fließendem Wasser. Lassen Sie den Hygienefilter und das Dämpfungselement vollständig durchtrocknen.
10. Setzen Sie den Hygienefilter und das Dämpfungselement in den Filterträger.  
Setzen Sie den Filterträger in den Staubbehälter ein. **Die Ausparung am Staubbehälter muss in den Überstand des Filters greifen. Drücken Sie den Staubbehälter auf die Motoreinheit, sodass dieser hörbar einrastet.**

### 7.1.2 SAUGBÜRSTE REINIGEN

1. Entnehmen Sie die Saugbürste aus der Bodendüse **15**.
2. Klopfen Sie die Saugbürste über einen Mülleimer aus und entfernen Sie den angesammelten Schmutz.
3. Setzen Sie die Saugbürste in die Bodendüse ein.

10

## 7.2 AUFBEWAHRUNG

Alle Teile müssen vor dem Aufbewahren vollkommen trocken sein.

- Bewahren Sie das Produkt stets an einem trockenen Ort auf.
- Schützen Sie das Produkt vor direkter Sonneneinstrahlung.
- Lagern Sie das Produkt für Kinder unzugänglich und sicher verschlossen.

## 8 TECHNISCHE DATEN

Modell:	VC24_09326
Eingang:	220 - 240 V~, 50/60 Hz
Leistung:	600 W
Leistung im Aus-Zustand:	0.5W
Saugkraft:	15 kPa
Kapazität des Staubbehälters:	ca. 800 ml
Filter:	Klasse F7
Schutzklasse:	<b>II</b>
Schutzart:	<b>IP20</b>
Sichtbare Kabellänge:	ca. 6 m
Geräuschpegel:	max. 82 dB
Artikelnummer:	847171

## 9 ENTSORGUNG

### 9.1 VERPACKUNG ENTSORGEN



Dieses Symbol weist auf die geeignete(n) Recycling-, Kompostierungs- und/oder Entsorgungsmethode(n) der Verpackungsmaterialien hin.

### 9.2 PRODUKT ENTSORGEN

(Anwendbar in der Europäischen Union und anderen europäischen Staaten mit Systemen zur getrennten Sammlung von Wertstoffen)



#### Altgeräte dürfen nicht in den Hausmüll!

Sollte das Produkt einmal nicht mehr benutzt werden können, so ist jeder Verbraucher **gesetzlich verpflichtet, Altgeräte getrennt vom Hausmüll**, z. B. bei einer Sammelstelle seiner Gemeinde/seines Stadtteils, abzugeben. Damit wird gewährleistet, dass Altgeräte fachgerecht verwertet und negative Auswirkungen auf die Umwelt vermieden werden. Deswegen sind Elektrogeräte mit dem hier abgebildeten Symbol gekennzeichnet.

11

## 10 KONFORMITÄTSERKLÄRUNG



Wir, ASCE - ALDI SÜD Group Supply Chain Entity GmbH, erklären in alleiniger Verantwortung, dass das Produkt die grundlegenden Anforderungen der aufgeführten EU-Richtlinien erfüllt. Die EU-Konformitätserklärung kann bei der auf der Rückseite dieser Anleitung angegebenen Adresse angefordert werden.

## 11 GARANTIE

Bitte wenden Sie sich mit dem Produkt und zugehörigem Kassenbon an Ihre ALDI SUISSE Filiale.

### 11.1 GARANTIEBEDINGUNGEN

Sehr geehrter Kunde

Die **ALDI SUISSE Garantie** bietet Ihnen weitreichende Vorteile gegenüber der gesetzlichen Gewährleistungspflicht:

Garantiezeitraum:	3 Jahre ab Zeitpunkt der Übernahme
Garantieleistung:	Kostenfreier Austausch oder Geldrückgabe Keine Transportkosten

Bitte beachten Sie, dass die Art der Garantieleistung im Einzelfall von **ALDI SUISSE** bestimmt wird.

#### Um die Garantie in Anspruch zu nehmen:

- Bitte wenden Sie sich mit dem Produkt und zugehörigem Kassenbon an Ihre **ALDI SUISSE** Filiale.

#### Die Garantie gilt nicht:

- bei **Schäden durch Elementarereignisse** (z. B. Blitz, Wasser, Feuer, Frost, etc.), **Unfall, Transport, ausgelaufenen Batterien** oder **unsachgemäßer Benutzung**
- bei **Beschädigung** oder **Veränderung durch den Käufer/Dritte**
- bei **Missachtung der Sicherheits- und Wartungsvorschriften, Bedienungsfehlern**
- bei **Verkalkung, Datenverlust, Schadprogrammen, Einbrennschäden**
- **auf die normale Abnutzung von Verschleißteilen (z. B. Akkukapazität)**

Die gesetzliche Gewährleistungspflicht des Übergabers wird durch diese Garantie nicht eingeschränkt. Die Garantiezeit kann nur verlängert werden, wenn dies eine gesetzliche Norm vorsieht. In den Ländern, in denen eine (zwingende) Garantie und/oder eine Ersatzteillagerhaltung und/oder eine Schadenersatzregelung gesetzlich vorgeschrieben sind, gelten die gesetzlich vorgeschriebenen Mindestbedingungen. Das Serviceunternehmen und der Verkäufer übernehmen bei Reparaturannahme keine Haftung für eventuell auf dem Produkt vom Kunden gespeicherte Daten oder Einstellungen.

12

13

14

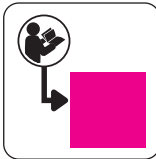


# MODE D'EMPLOI

## ASPIRATEUR BALAI FILAIRE 2 EN 1



AMBIANO



**3**  
ANS DE GARANTIE

SERVICE APRÈS-VENTE 847171

CH 0041 44 58 310 52  
SERVICE-CH@PROTEL-SERVICE.COM

Modèle: VC24\_09326 06/2025

V01/0225

FABRIQUÉ EN CHINE

COMMERCIALISÉ PAR

ASCE - ALDI SÜD Group  
SUPPLY CHAIN ENTRY GMBH  
MICHAEL-WALZ-GASSE 18D  
5020 SALZBURG  
AUSTRIA  
ASS@ASCE-IMPORTS.COM



### 1 GÉNÉRALITÉS



Ce mode d'emploi (ci-après dénommé «mode d'emploi») fait partie du produit et contient des informations importantes concernant l'utilisation et l'entretien.

Lisez attentivement le mode d'emploi, en particulier le chapitre **SÉCURITÉ**, avant d'utiliser le produit. Le non-respect de ce mode d'emploi peut provoquer de graves blessures ou endommager le produit.

Conservez le mode d'emploi pour une utilisation et une référence futures. Si vous transmettez le produit à des tiers, joignez obligatoirement ce mode d'emploi. Si vous avez besoin d'une copie numérique du mode d'emploi, veuillez vous adresser au service après-vente.

### 2 SÉCURITÉ

#### 2.1 LÉGENDE DES AVIS

Les symboles et mots signalétiques suivants sont utilisés dans cette notice.

##### ⚠ AVERTISSEMENT!

» Ce symbole/mot signalétique désigne un risque à un degré moyen qui, si on ne l'évite pas, peut avoir comme conséquence la mort ou une blessure grave.

##### ⚠ ATTENTION!

» Ce symbole/mot signalétique désigne un risque à degré réduit qui, si on ne l'évite pas, peut avoir comme conséquence une blessure moindre ou moyenne.

##### ⚠ ATTENTION!

» Ce mot signalétique avertit contre les possibles dommages matériels.

##### i AVIS

» Ce symbole vous offre des informations complémentaires utiles pour le montage et l'utilisation.

#### 2.2 LÉGENDE DES SYMBOLES

Les symboles suivants sont utilisés dans ce mode d'emploi, sur le produit ou sur l'emballage.



Lisez le mode d'emploi.



Déclaration de conformité (voir chapitre **DÉCLARATION DE CONFORMITÉ**): Les produits portant ce symbole répondent à toutes les dispositions communautaires de l'Espace économique européen.



Les produits marqués par ce symbole ne doivent être mis en service que dans des espaces intérieurs.



Le symbole «GS» signifie «sécurité vérifiée». Les produits portant ce symbole satisfont aux exigences de la loi allemande sur la sécurité des produits (ProdSG).

1



Le produit correspond à la classe de protection II.



La marque d'efficacité internationale indique que l'alimentation en courant répond aux exigences du niveau VI.

**IP20**

Le produit est protégé contre les corps solides jusqu'à une taille de 12,5 mm.

MODEL Modèle

INPUT (I/P) Entrée

OUTPUT (O/P) Sortie

MADE IN CHINA Fabriqué en Chine

#### 2.3 CONSIGNES DE SÉCURITÉ GÉNÉRALES

##### ⚠ AVERTISSEMENT! RISQUE D'ÉLECTROCUTION!

Une installation électrique défectueuse ou une tension réseau trop élevée peut provoquer un choc électrique.

- » N'utilisez pas le produit s'il ne fonctionne pas correctement ou s'il a fait une chute, s'il est endommagé ou tombé à l'eau. Renvoyez le produit à un service après-vente afin qu'il soit examiné et réparé.
- » Branchez le produit uniquement si la tension réseau de la prise électrique correspond aux indications de la plaque signalétique.
- » Branchez le câble électrique uniquement à une prise électrique facilement accessible afin de pouvoir débrancher rapidement le câble électrique du réseau électrique en cas de panne.
- » N'utilisez pas le produit s'il montre des dommages visibles ou si le câble électrique est défectueux.
- » Ne placez jamais d'objets dans le boîtier du produit.
- » N'ouvrez pas le boîtier, demandez à des spécialistes d'effectuer la réparation. Adressez-vous pour ceci à un atelier de professionnels. En cas de réparations de sa propre initiative, d'un raccordement non conforme ou d'une utilisation erronée, tout droit de responsabilité et de garantie est exclu.
- » Il faut utiliser uniquement des composants correspondant aux données d'origine de l'appareil pour procéder aux réparations. Ce produit contient des pièces électriques et mécaniques indispensables comme protection contre les sources de danger.
- » N'utilisez pas le produit avec une minuterie externe ou un système d'enclenchement à distance séparé.
- » Ne plongez pas le produit ou le fil électrique dans l'eau ou d'autres liquides.
- » Ne touchez jamais le câble d'alimentation avec des mains humides.
- » Ne retirez jamais le câble électrique de la prise de courant en tirant sur le câble, mais saisissez toujours la fiche réseau.
- » N'utilisez jamais le câble électrique comme poignée de transport.
- » Éloignez le produit et le câble électrique des flammes nues et des surfaces chaudes.
- » Placez le câble électrique de façon à ce que l'on ne puisse pas trébucher dessus.
- » Ne pliez pas le câble électrique et ne le posez pas sur des bords coupants.
- » Utilisez le produit uniquement dans des espaces intérieurs. Ne l'utilisez jamais dans des pièces humides ou sous la pluie.
- » Rangez le produit de manière à ce qu'il ne puisse jamais tomber dans une baignoire ou un lavabo.
- » Ne saisissez jamais un appareil électrique qui est tombé dans l'eau. Dans ce cas, retirez immédiatement la fiche réseau de la prise électrique.
- » Veillez à ce que les enfants n'introduisent pas d'objets dans le produit.
- » Éteignez toujours le produit et retirez la fiche réseau de la prise électrique lorsque vous n'utilisez pas le produit, lorsque vous le nettoyez ou effectuez des travaux de maintenance, ou en cas de panne.
- » Lorsque vous enroulez le câble électrique, évitez les courbures serrées, car elles pourraient endommager le câble d'alimentation.

2

**⚠ AVERTISSEMENT! DANGERS POUR LES ENFANTS ET PERSONNES AVEC DES CAPACITÉS PHYSIQUES, SENSORIELLES OU MENTALES RÉDUITES (PAR EXEMPLE DES PERSONNES PARTIELLEMENT HANDICAPÉES, DES PERSONNES ÂGÉES AVEC RÉDUCTION DE LEURS CAPACITÉS PHYSIQUES ET MENTALES), OU MANQUE D'EXPÉRIENCE ET CONNAISSANCE (PAR EXEMPLE DES ENFANTS PLUS ÂGÉS).**

- » Ce produit peut être utilisé par des enfants à partir de 8 ans, ainsi que par des personnes à capacités physiques, sensorielles ou mentales réduites ou manquant d'expérience et de savoir, lorsqu'ils sont sous surveillance ou qu'ils ont été formés à l'utilisation sûre de l'appareil et qu'ils ont compris les dangers en résultant. Les enfants ne doivent pas jouer avec le produit. Le nettoyage et l'entretien l'utilisateur ne doivent pas être effectués par des enfants sans surveillance.
- » Tenez les enfants de moins de 8 ans éloignés du produit et de son câble électrique.
- » Ne laissez pas le produit sans surveillance durant le fonctionnement.
- » Surveillez attentivement les enfants s'ils se trouvent à proximité du produit lorsque vous l'utilisez.
- » Ne laissez pas les enfants jouer avec le film d'emballage. Les enfants peuvent s'y emmêler et s'étouffer en jouant avec.

**⚠ ATTENTION! RISQUE DE BLESSURE!**

- Une utilisation non conforme du produit peut provoquer des blessures.
- » Ne dirigez pas le produit vers des personnes ou des animaux.
  - » Tenez les cheveux et vêtements amples éloignés des ouvertures du produit. Lors du fonctionnement, le produit aspire de l'air. Vous pouvez vous blesser s'il aspire vos cheveux ou des vêtements amples.
  - » N'utilisez pas le produit sur des surfaces couvertes de ciment ou autres substances extrêmement fines ou toxiques en cas d'inhalation.
  - » Soyez particulièrement prudent lorsque vous utilisez le produit sur des escaliers.
  - » Lorsque vous utilisez le produit, éloignez toujours les buses d'aspiration des membres de votre corps ou des animaux et ne mettez pas les mains dans les buses d'aspiration. Cela pourrait obstruer les buses d'aspiration, et ainsi provoquer des blessures. Si un objet se retrouve coincé dans les buses d'aspiration, vous devez immédiatement éteindre le produit.
  - » N'utilisez pas le produit sur des humains ou des animaux.
  - » Lorsque vous utilisez le produit, éloignez toujours les suceurs des membres de votre corps ou des animaux et ne mettez pas les mains dans les suceurs. Sinon, les suceurs pourraient s'y accrocher et provoquer des blessures. Si un objet devait se coincer dans les suceurs, éteignez immédiatement le produit.
  - » Ne mettez pas de parfum ou de produits parfumés sur les filtres. Ces produits contiennent des produits chimiques pouvant mettre le feu au produit.
  - » Veillez toujours à ce que les fentes d'aération ne soient pas obstruées. Lorsque la circulation de l'air est bloquée, le produit peut surchauffer, ce qui peut l'endommager.

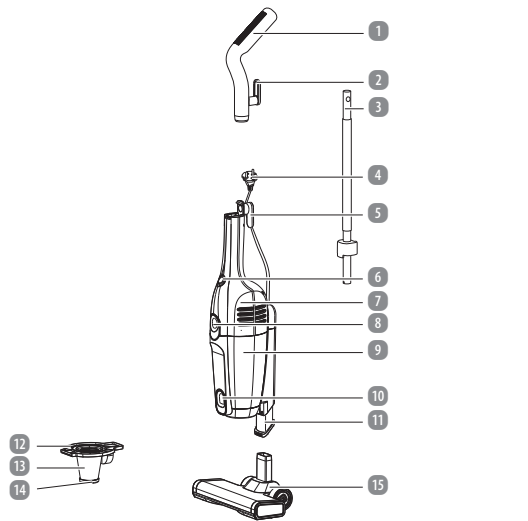
**2.4 CONSIGNES DE SÉCURITÉ SUPPLÉMENTAIRES**

**ATTENTION! RISQUE D'ENDOMMAGEMENT!**

- La manipulation non conforme du produit peut provoquer des dommages sur celui-ci.
- » N'utilisez le produit que lorsque tous les filtres sont installés correctement.
  - » Ne couvrez pas toutes les fentes d'aération du produit durant le fonctionnement.
  - » Ne placez jamais le produit sur ou à proximité de surfaces chaudes (plaques de cuisson, etc.).
  - » Ne mettez pas le câble électrique en contact avec des parties brûlantes.
  - » N'exposez jamais le produit à des températures élevées (chauffage, etc.) ni aux intempéries (pluie, etc.).

3

**3 VUE D'ENSEMBLE DU PRODUIT**



- |  |  |
|--|--|
| 1 Poignée  | 9 Collecteur de poussières                                       |
| 2 Crochet supérieur                                | 10 Touche de dégagement du couvercle du collecteur de poussières |
| 3 Tige   | 11 Ouverture d'aspiration  |
| 4 Câble électrique avec fiche réseau               | 12 Porte-filtre  |
| 5 Crochet inférieur                                | 13 Filtre hygiénique   |
| 6 Interrupteur marche/arrêt                        | 14 Élément amortisseur   |
| 7 Unité moteur                                     | 15 Suceur de sol   |
| 8 Touche de dégagement du collecteur de poussières |  |

5

- » N'utilisez pas de nettoyant à vapeur pour le nettoyage. Sinon, cela pourrait endommager le produit.
- » N'utilisez que des accessoires recommandés par le fabricant.
- » Retirez tous les embouts et accessoires après utilisation.
- » Ne mettez jamais le produit dans le lave-vaisselle. Cela le détruirait.
- » N'utilisez plus le produit si ses éléments en plastique sont fissurés, fendus ou déformés. Ne remplacez les composants endommagés que par des pièces de rechange originales.
- » Observez la capacité de collecte maximale du collecteur de poussières. Éteignez le produit et videz le collecteur de poussières quand sa capacité maximale est atteinte.
- » Réservez à un usage familial.

**2.5 UTILISATION CONFORME À L'USAGE PRÉVU**

- Le produit est conçu exclusivement pour absorber les salissures sèches telles que la poussière, les miettes ou les peluches des sols lisses, des tapis et des meubles rembourrés à l'intérieur. Il est exclusivement destiné à l'usage privé et n'est pas adapté au domaine professionnel.
- Utilisez le produit uniquement de la manière décrite dans ce mode d'emploi. Toute autre utilisation est considérée comme non conforme à l'usage prévu et peut provoquer des dommages matériels ou même corporels. Le produit n'est pas un jouet pour enfants.
- Le fabricant ou commerçant décline toute responsabilité pour des dommages survenus par une utilisation non conforme ou contraire à l'usage prévu.

4

**4 AVANT LA PREMIÈRE UTILISATION**

**4.1 VÉRIFIER LE PRODUIT ET LE CONTENU DE LA LIVRAISON**

**ATTENTION! RISQUE D'ENDOMMAGEMENT!**

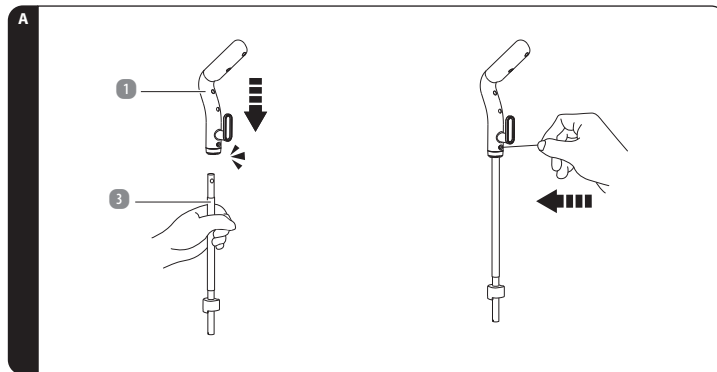
- Si vous ouvrez négligemment l'emballage avec un couteau aiguisé ou à l'aide d'autres objets pointus, vous risquez rapidement d'endommager le produit.
- » Soyez très prudent lors de l'ouverture.

1. Retirez le produit de l'emballage.
2. Vérifiez que la livraison est complète (voir chapitre **VUE D'ENSEMBLE DU PRODUIT**).
3. Contrôlez si le produit ou les pièces détachées sont endommagés. Si c'est le cas, n'utilisez pas le produit. Adressez-vous au service après-vente par l'intermédiaire des points de contact indiqués sur la première page de ce mode d'emploi.

**4.2 PREMIER NETTOYAGE**

1. Enlevez le matériel d'emballage.
2. Avant d'utiliser le produit pour la première fois, nettoyez-en tous les éléments de la manière décrite au chapitre **NETTOYAGE ET ENTRETIEN**.

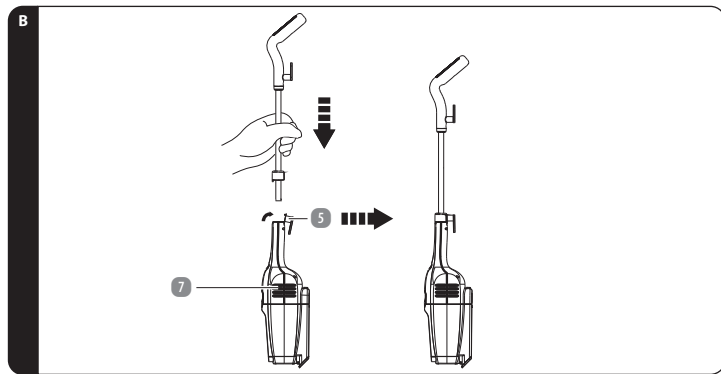
**4.3 ASSEMBLAGE DE L'ENSEMBLE POIGNÉE**



1. Tenez la poignée 1 et insérez la tige 3 dans le support situé à l'extrémité inférieure de la poignée jusqu'à ce que la tige s'enclenche de manière audible.
2. Pour retirer la poignée, appuyez sur le bouton de retenue de la tige avec un objet dur et retirez la tige (voir fig. A).

6

#### 4.3.1 MONTAGE DE L'ENSEMBLE POIGNÉE SUR L'UNITÉ MOTEUR



1. Tenez fermement l'unité moteur (7) et pliez le crochet inférieur (5) de 90° pour exposer le support (voir fig. B).
2. Insérez l'ensemble poignée assemblé verticalement dans le support et verrouillez-le à l'aide du crochet inférieur (voir fig. B).

## 5 UTILISATION

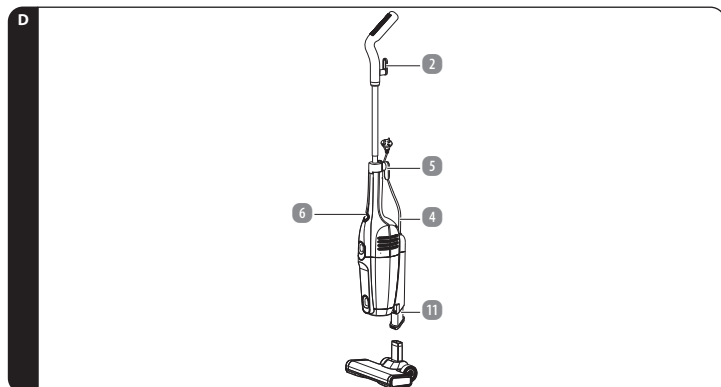
### ⚠ ATTENTION! RISQUE DE BLESSURE!

- Une utilisation non conforme du produit peut provoquer des blessures.
- » Aspirez les escaliers toujours du bas vers le haut.
  - » N'utilisez pas le produit pour aspirer des personnes ou des animaux.

### ⚠ ATTENTION! RISQUE D'ENDOMMAGEMENT!

- Si vous n'utilisez pas le suceur correspondant à votre sol, celui-ci peut être endommagé.
- » Suivez toujours les consignes de nettoyage et d'entretien du fabricant pour votre sol.

7



4. Débranchez le produit de l'alimentation en courant et enroulez le câble électrique (4) autour des crochets inférieur et supérieur (5) / (2) (voir fig. D).

## 6 DÉPANNAGE

PROBLÈME	CAUSE POSSIBLE	SOLUTION
Le produit ne démarre pas.	Le câble électrique (4) n'est pas branché correctement.	Vérifiez la prise de courant.
	La prise de courant est défectueuse.	Vérifiez les fusibles.
	La protection contre la surchauffe est activée.	Éteignez le produit. Nettoyez le filtre hygiénique, attendez 40 minutes et remettez le produit en marche.
La performance d'aspiration est faible.	Le collecteur de poussières (9) est plein.	Videz le collecteur de poussières (voir chapitre <b>VIDER LE COLLECTEUR DE POUSSIÈRES ET NETTOYER LE FILTRE</b> ).
	Le filtre hygiénique est sale.	Nettoyez le filtre hygiénique sale (voir chapitre <b>VIDER LE COLLECTEUR DE POUSSIÈRES ET NETTOYER LE FILTRE</b> ).
De la poussière s'échappe de la sortie d'air.	Le filtre hygiénique (13) dans le porte-filtre (12) est défectueux.	Éteignez le produit. Remplacez le filtre hygiénique défectueux.
	Le filtre hygiénique n'est pas inséré.	Éteignez le produit. Insérez le filtre hygiénique.

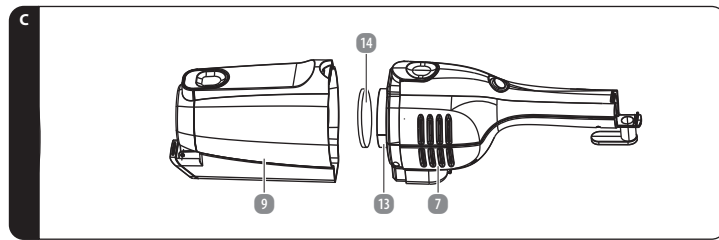
9

## 5.1 UTILISER L'ASPIRATEUR À MAIN

### 5.1.1 RETIRER L'ASPIRATEUR À MAIN DE L'ASPIRATEUR BALAI

- Retirez la tige (1) et insérez la poignée dans l'unité moteur (7) pour utiliser l'aspirateur à main.

### 5.1.2 UTILISATION DE L'ASPIRATEUR À MAIN



1. Vérifiez que le filtre avec porte-filtre (12), le collecteur de poussières (9), l'élément amortisseur (13) et l'unité moteur (7) sont assemblés correctement (voir fig. C).
2. Faites glisser l'interrupteur marche/arrêt (6) de l'aspirateur à main sur la position I pour mettre l'aspirateur à main en marche.
3. Faites glisser l'interrupteur de l'aspirateur à main sur la position 0 pour éteindre l'aspirateur à main.

## 5.2 UTILISER L'ASPIRATEUR BALAI

### i AVIS

- » Le suceur de sol est adapté à l'aspiration des sols en moquette ou en dur.
- » Pendant l'aspiration, le suceur de sol doit reposer sur le sol.

1. Appuyez sur l'interrupteur marche/arrêt (6) pour mettre l'aspirateur balai en marche.
2. Pour modifier la longueur de l'ouverture d'aspiration (11) pendant le fonctionnement, tirez-la un peu.
3. Appuyez à nouveau sur l'interrupteur marche/arrêt (6) pour arrêter l'aspirateur balai.

8

## 7 NETTOYAGE ET ENTRETIEN

### 7.1 NETTOYAGE

#### ⚠ AVERTISSEMENT! RISQUE D'ÉLECTROCUTION!

- Il y a un risque accru d'électrocution lors du nettoyage des surfaces extérieures du produit allumé.
- » Éteignez le produit et débranchez toujours le produit du secteur avant de le nettoyer.

#### ⚠ ATTENTION! RISQUE DE COURT-CIRCUIT!

- L'eau ou tout autre liquide s'infiltrant dans le boîtier peut provoquer un court-circuit.
- » Ne plongez jamais le produit dans l'eau ou d'autres liquides lors du nettoyage ou de l'utilisation.
  - » Veillez à ce qu'il n'y ait pas d'infiltration d'eau ou d'autres liquides dans le boîtier.

#### ⚠ ATTENTION! RISQUE D'ENDOMMAGEMENT!

- La manipulation non conforme du produit peut provoquer des dommages sur celui-ci.
- » Ne passez jamais le produit sous l'eau courante.
  - » N'utilisez pas de détergents agressifs ou de brosses dures pour nettoyer le produit. Ceux-ci peuvent endommager les surfaces.

1. Débranchez le produit de l'alimentation en courant.
2. Laissez refroidir complètement le produit.
3. Essuyez le produit avec un chiffon légèrement humide. Vous pouvez utiliser un peu de liquide vaisselle si nécessaire.
4. Avant de réutiliser ou de ranger le produit, séchez toutes les pièces à l'aide d'un chiffon propre.

### 7.1.1 VIDER LE COLLECTEUR DE POUSSIÈRES ET NETTOYER LE FILTRE

#### i AVIS

- » Lorsque le collecteur de poussières est complètement rempli ou que la force d'aspiration est réduite, éteignez le produit et videz le collecteur de poussières.

1. Éteignez le produit. Débranchez le produit de l'alimentation en courant.
2. Appuyez et maintenez la touche de dégagement du collecteur de poussières (8) sur le produit.
3. Retirez le collecteur de poussières (9) de l'unité moteur (7).
4. Retirez le porte-filtre (12) du collecteur de poussières, puis retirez l'élément amortisseur (14) du porte-filtre.
5. Appuyez sur la touche de dégagement du couvercle du collecteur de poussières (10).
6. Tapotez le collecteur de poussières au-dessus d'une poubelle pour enlever la saleté accumulée.
7. Nettoyez le collecteur de poussières à l'aide d'un chiffon sec ou d'une brosse souple.
8. Tapotez le filtre hygiénique (13) au-dessus d'une poubelle pour enlever la saleté accumulée.
9. Nettoyez le filtre hygiénique et l'élément amortisseur sous l'eau courante. Laissez sécher complètement le filtre hygiénique et l'élément amortisseur.
10. Placez le filtre hygiénique et l'élément amortisseur dans le porte-filtre. Placez le porte-filtre dans le collecteur de poussières. **L'élément situé sur le collecteur de poussières doit se loger dans le porte-à-faux du filtre. Poussez le collecteur de poussières sur l'unité moteur de manière à ce qu'il s'enclenche de manière audible.**

### 7.1.2 NETTOYER LA BROSSÉ D'ASPIRATION

1. Retirez la brosse d'aspiration du suceur de sol (15).
2. Tapotez la brosse d'aspiration sur une poubelle et enlevez la saleté accumulée.
3. Insérez la brosse d'aspiration dans le suceur de sol.

10

## 7.2 RANGEMENT

Toutes les pièces doivent être totalement sèches avant de pouvoir être rangées.

- Rangez toujours le produit à un endroit sec.
- Tenez le produit à l'abri des rayons directs du soleil.
- Entrez le produit hors de portée des enfants et dans un endroit bien fermé.

## 8 DONNÉES TECHNIQUES

Modèle:	VC24_09326
Entrée:	220 - 240 V~, 50/60 Hz
Puissance:	600 W
Puissance en mode éteint:	0.5W
Puissance d'aspiration:	15 kPa
Capacité du collecteur de poussière:	env. 800 ml
Filtre:	Classe F7
Classe de protection:	<b>I</b>
Indice de protection:	<b>IP20</b>
Longueur de câble visible:	env. 6 m
Niveau sonore:	max. 82 dB
Numéro de référence:	847171

## 9 ÉLIMINATION

### 9.1 ÉLIMINATION DE L'EMBALLAGE



Ce symbole indique la (les) méthode(s) appropriée(s) de recyclage, de compostage et/ou d'élimination des emballages.

### 9.2 ÉLIMINER LE PRODUIT

(Applicable dans l'Union européenne et dans d'autres pays européens avec des systèmes de collecte séparée selon les matières à recycler)



**Ne pas jeter les appareils usagés avec les déchets ménagers!**

Quand le produit n'est plus utilisable, le consommateur est alors **légalement tenu de remettre les appareils usagés, séparés des déchets ménagers**, p. ex. à un centre de collecte de sa commune/son quartier. Ceci garantit un recyclage dans les règles des appareils usagés et évite les effets négatifs sur l'environnement. Pour cette raison, les appareils électriques sont pourvus du symbole imprimé ici.

11

## 10 DÉCLARATION DE CONFORMITÉ



Nous, ASCE - ALDI SÜD Group Supply Chain Entity GmbH, déclarons sous notre seule responsabilité que le produit est conforme aux exigences essentielles des directives européennes énumérées. La déclaration de conformité CE peut être demandée à l'adresse indiquée sur le verso de ce mode d'emploi.

## 11 GARANTIE

### 11.1 CONDITIONS DE GARANTIE

Cher client,

La **garantie d'ALDI SUISSE** vous offre un grand nombre d'avantages par rapport aux obligations de garantie légales:

Période de garantie:	3 ans à partir de la réception de la marchandise
Garantie:	réparation ou remboursement en espèces pas de coûts de transport
Hotline:	0445 831 052 (Au tarif normal de réseau fixe de votre opérateur téléphonique)
Disponibilité:	Lun. à ven. 8h00–20h00

Veuillez noter que le type de garantie est déterminé au cas par cas par **ALDI SUISSE**.

**Afin de bénéficier de la présente garantie:**

- Veuillez avoir le bon de caisse ou la facture sous la main.
- Contactez notre **SERVICE APRÈS-VENTE** par téléphone.

**La garantie ne s'applique pas:**

- **aux dommages causés par un phénomène naturel** (p. ex. foudre, inondation, incendie, gel, etc.), **par un accident, par le transport, par les piles qui ont fui ou par une utilisation non conforme**
- **aux dommages causés ou aux modifications effectuées par le client/par des tiers**
- **dans le cas d'un non-respect des recommandations de sécurité et d'entretien ou d'une erreur de manipulation**
- **à l'entartement, à la perte de données, aux programmes malveillants et aux brûlures d'écran**
- **aux pièces d'usure dans le cadre d'une utilisation normale** (p. ex. capacité de charge de la batterie)

À l'expiration de la période de garantie vous avez toujours la possibilité de faire réaliser vos réparations auprès du **SERVICE APRÈS-VENTE** en payant. Si la réparation ou le devis ne sont pas gratuits dans votre cas, vous en serez alors informé.

L'obligation de garantie légale du fournisseur n'est pas limitée par la présente garantie. La durée de validité de la garantie ne peut être prolongée que si cette prolongation est prévue par une disposition légale. Dans les pays où la législation en vigueur prévoit une garantie (obligatoire) et/ou une obligation de tenue de stock de pièces détachées et/ou une réglementation des dédommagements, ce sont les obligations minimum prévues par la loi qui seront prises en considération. L'entreprise de service après-vente et le vendeur déclinent toute responsabilité relative aux données contenues et aux réglages effectués par le déposant sur le produit lors de l'envoi en réparation.

12

13

14

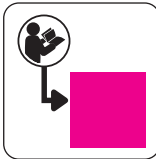


# MANUALE D'USO

## ASPIRAPOLVERE 2 IN 1 CON FILO



AMBIANO



ASSISTENZA POST-VENDITA	847171
0041 44 58 310 52 SERVICE-CH@PROTEL-SERVICE.COM	
MODELLO: VC24_09326	06/2025



V01/0225

FABBRICATO IN CINA

COMMERCIALIZZATO DA  
 ASCE - ALDI SÜD Group  
 SUPPLY CHAIN ENTRY GMBH  
 MICHAEL-WALZ-GASSE 18D  
 5020 SALZBURGO  
 AUSTRIA  
 ASS@ASCE-IMPORTS.COM



### 1 INFORMAZIONI GENERALI



Il presente manuale d'uso (di seguito "istruzioni") è parte integrante del prodotto e contiene importanti informazioni relative all'uso e alla manutenzione.

Leggere attentamente le istruzioni, in particolare il capitolo sulla **SIKUREZZA**, prima di utilizzare il prodotto. Il mancato rispetto delle presenti istruzioni per l'uso può provocare lesioni gravi e/o danni al prodotto.

Conservare queste istruzioni per riferimento e utilizzo futuro. In caso di cessione del prodotto a terzi, consegnare assolutamente anche le presenti istruzioni per l'uso. Se si ha bisogno di una copia digitale delle istruzioni per l'uso, contattare il servizio clienti.

### 2 SICUREZZA

#### 2.1 DESCRIZIONE DELLE AVVERTENZE

Nelle istruzioni vengono utilizzati i seguenti simboli e le seguenti parole d'avvertimento.

##### ⚠ AVVERTIMENTO!

» Questo simbolo/questa parola d'avvertimento indica un pericolo a rischio medio che, se non evitato, può avere come conseguenza la morte o lesioni gravi.

##### ⚠ ATTENZIONE!

» Questo simbolo/questa parola d'avvertimento indica un pericolo a basso rischio che, se non evitato, può avere come conseguenza un ferimento lieve o medio.

##### ATTENZIONE!

» Questa parola d'avvertimento indica possibili danni a cose.

##### i AVVISI!

» Questo simbolo fornisce utili informazioni aggiuntive sul montaggio o sull'utilizzo.

#### 2.2 DESCRIZIONE PITTORGRAMMI

Nelle istruzioni per l'uso, sul prodotto stesso o sull'imballaggio sono riportati i seguenti simboli.



Leggere le istruzioni.



Dichiarazione di conformità (cfr. capitolo **DICHIARAZIONE DI CONFORMITÀ**): I prodotti identificati con questo simbolo soddisfano tutte le norme comunitarie applicabili nello Spazio economico europeo.



I prodotti contrassegnati con questo simbolo devono essere usati esclusivamente in ambienti interni.



Il simbolo "GS" sta per sicurezza testata. I prodotti contrassegnati con questo simbolo soddisfano i requisiti della legge tedesca sulla sicurezza dei prodotti (ProdSG).

1



Il prodotto è conforme alla classe di isolamento II.



L'indicatore di efficienza internazionale attesta che l'alimentazione soddisfa i requisiti di livello VI.

**IP20**

Il prodotto è protetto dai corpi esterni fino a 12,5 mm di diametro.

MODEL	Modello
INPUT (I/P)	Ingresso
OUTPUT (O/P)	Uscita
MADE IN CHINA	Prodotto in Cina

#### 2.3 AVVERTENZE GENERALI DI SICUREZZA

##### ⚠ AVVERTIMENTO! PERICOLO DI SCOSSE ELETTRICHE!

La scorretta installazione elettrica o l'eccessiva tensione di rete possono provocare scosse elettriche.

- » Non utilizzare il prodotto in caso di malfunzionamento, se è caduto a terra o in acqua oppure se è danneggiato. Consegnare il prodotto a un centro di assistenza per l'ispezione e la riparazione.
- » Collegare il prodotto solo se la tensione di rete della presa di corrente corrisponde ai dati riportati sulla targhetta.
- » Collegare il cavo di alimentazione solo a una presa di corrente accessibile, in modo tale da poterlo staccare rapidamente dalla rete elettrica in caso di malfunzionamento.
- » Non usare il prodotto se presenta danni visibili o se il cavo di alimentazione è difettoso.
- » Non inserire alcun tipo di oggetto nel corpo del prodotto.
- » Non aprire il corpo dell'apparecchio, bensì far eseguire la riparazione da personale qualificato. Rivolgersi ad un centro riparazioni. In caso di riparazioni eseguite in proprio, allacciamento non corretto o errato utilizzo, si escludono responsabilità e diritti di garanzia.
- » Per le riparazioni, utilizzare solo componenti che corrispondano ai dati originari del prodotto. Il presente prodotto contiene parti elettriche e meccaniche che sono indispensabili protezioni da fonti di pericolo.
- » Non utilizzare il prodotto con un timer esterno o un sistema di controllo a distanza separato.
- » Non immergere il prodotto o il cavo di alimentazione in acqua o in altri liquidi.
- » Non toccare mai il cavo di alimentazione con le mani bagnate.
- » Non estrarre mai il cavo di alimentazione dalla presa di corrente afferrando il cavo di alimentazione stesso, bensì afferrare sempre la spina di alimentazione.
- » Non servirsi mai del cavo di alimentazione per reggere il prodotto.
- » Tenere il prodotto e il cavo di alimentazione lontano da fiamme libere e superfici roventi.
- » Posare il cavo di alimentazione in modo tale che non vi si possa inciampare.
- » Non piegare il cavo di alimentazione e non farlo passare su spigoli vivi.
- » Utilizzare il prodotto solo in ambienti interni. Non utilizzarlo in ambienti umidi o sotto la pioggia.
- » Non riporre mai il prodotto in una posizione da cui possa cadere in una vasca o in un lavandino.
- » Non toccare mai con le mani il dispositivo elettrico nel caso fosse caduto in acqua. In tale eventualità, estrarre subito la spina dalla presa di corrente.
- » Assicurarsi che i bambini non possano infilare oggetti nel prodotto.
- » Spegnerne sempre il prodotto ed estrarre la spina di alimentazione dalla presa di corrente quando non si utilizza il prodotto, quando lo si pulisce o quando si verifica un malfunzionamento.
- » Evitare di piegare eccessivamente il cavo di alimentazione poiché questo potrebbe danneggiarlo.

2

**AVVERTIMENTO! PERICOLI PER BAMBINI E PERSONE CON RIDOTTE CAPACITÀ FISICHE, SENSORIALI O MENTALI (PER ESEMPIO PERSONE PARZIALMENTE DISABILI, PERSONE ANZIANE CON RIDOTTE CAPACITÀ FISICHE E MENTALI) O RIDOTTA ESPERIENZA E CONOSCENZA (PER ESEMPIO BAMBINI PIÙ GRANDI).**

- » Questo prodotto può essere utilizzato da bambini di età superiore agli 8 anni e da persone con ridotte capacità fisiche, sensoriali o mentali o persone con mancanza di esperienza e conoscenze a condizione che siano sorvegliati o che siano stati istruiti sull'uso sicuro dell'apparecchio e abbiano compreso i pericoli connessi al suo utilizzo. Non permettere ai bambini di giocare con il prodotto. La pulizia e la manutenzione non devono essere eseguite da bambini non supervisionati.
- » Tenere il prodotto e il cavo di collegamento fuori dalla portata dei bambini di età inferiore agli 8 anni.
- » Non lasciare mai incustodito il prodotto mentre è in funzione.
- » Sorvegliare attentamente i bambini quando si usa il prodotto vicino a loro.
- » Evitare che i bambini giochino con la pellicola d'imballaggio. Bambini potrebbero imprigionarsi e soffocare.

**ATTENZIONE! PERICOLO DI LESIONI!**

- Un utilizzo del prodotto non conforme allo scopo d'uso previsto può provocare lesioni personali.
- » Non puntare il prodotto su persone o animali.
  - » Tenere capelli e indumenti larghi lontani dalle aperture del prodotto. Durante il funzionamento, il prodotto aspira aria. Se aspira capelli o abiti larghi può causare lesioni.
  - » Non utilizzare il prodotto su superfici coperte di cemento o altre sostanze con pori estremamente sottili o sostanze che risultano tossiche se inalate.
  - » Prestare particolare attenzione quando si usa il prodotto sulle scale.
  - » Durante l'uso del prodotto tenere sempre gli ugelli di aspirazione lontani da parti del corpo o animali; non inserire le mani negli ugelli di aspirazione. Altrimenti gli ugelli di aspirazione potrebbero rimanere bloccati e causare lesioni. Se un oggetto dovesse rimanere incastrato negli ugelli di aspirazione, spegnere immediatamente il prodotto.
  - » Non utilizzare il prodotto su esseri umani o animali.
  - » Durante l'uso del prodotto tenere sempre le bocchette lontane da parti del corpo e animali e non inserire le mani nelle bocchette. In caso contrario le bocchette potrebbero impigliarsi e causare lesioni. Spegnere immediatamente il prodotto se un oggetto rimane incastrato nelle bocchette.
  - » Non spargere fragranze o prodotti profumati sui filtri. Questi prodotti contengono sostanze chimiche infiammabili che possono dare fuoco al prodotto.
  - » Assicurarsi sempre che le aperture di ventilazione non siano ostruite. Se la circolazione dell'aria è ostacolata, il prodotto può surriscaldarsi e danneggiarsi.

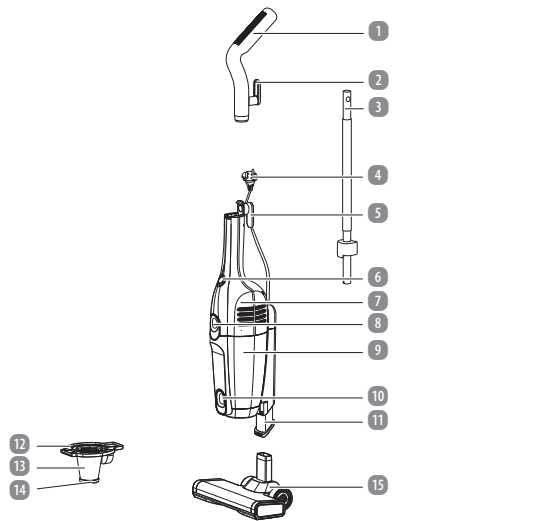
**2.4 ULTERIORI AVVERTENZE DI SICUREZZA**

**ATTENZIONE! PERICOLO DI DANNEGGIAMENTO!**

- L'uso improprio del prodotto può danneggiarlo.
- » Usare il prodotto solo se tutti i filtri sono correttamente inseriti.
  - » Non coprire tutte le aperture di ventilazione del prodotto durante il funzionamento.
  - » Non collocare mai il prodotto sopra o vicino a superfici roventi (fornelli, ecc.).
  - » Evitare che il cavo di alimentazione entri in contatto con parti roventi.
  - » Non esporre mai il prodotto a temperature elevate (termosifoni ecc.) o ad agenti atmosferici (pioggia ecc.).

3

**3 PANORAMICA DEL PRODOTTO**



- |   |  |
|---|--|
| 1 Maniglia  | 9 Contenitore della polvere                                  |
| 2 Gancio superiore                                | 10 Tasto di rilascio del coperchio contenitore della polvere |
| 3 Gambo   | 11 Apertura di aspirazione                                   |
| 4 Cavo di alimentazione con spina                 | 12 Portafiltro   |
| 5 Gancio inferiore                                | 13 Filtro igienico   |
| 6 Interruttore di accensione/spengimento          | 14 Elemento ammortizzante                                    |
| 7 Unità motore                                    | 15 Bocchetta da pavimento                                    |
| 8 Tasto di rilascio del contenitore della polvere |  |

5

- » Non utilizzare pulitori a vapore per la pulizia. Il prodotto potrebbe danneggiarsi.
- » Utilizzare solo accessori raccomandati dal produttore.
- » Rimuovere tutti gli apparati e gli accessori dopo l'uso.
- » Non lavare mai il prodotto in lavastoviglie. Si danneggerebbe irreparabilmente.
- » Non utilizzare più il prodotto se i suoi componenti in plastica presentano incrinature, fessure o deformazioni. Sostituire i componenti danneggiati soltanto con gli appropriati ricambi originali.
- » Rispettare la capacità massima del contenitore della polvere. Spegnere il prodotto e svuotare il contenitore della polvere quando ha raggiunto il limite massimo della capacità.
- » Solo per uso domestico.

**2.5 UTILIZZO CONFORME ALL'USO PREVISTO**

- Il prodotto è progettato esclusivamente per assorbire contaminanti asciutti quali polvere, briciole o pelucchi da pavimenti lisci, tappeti e tappezzerie all'interno. È destinato esclusivamente all'uso in ambito privato e non è idoneo a un utilizzo commerciale.
- Utilizzare il prodotto esclusivamente come descritto nelle presenti istruzioni per l'uso. Qualsiasi altro utilizzo è da intendersi come non conforme all'uso previsto e può provocare danni materiali o addirittura lesioni personali. Il prodotto non è un giocattolo per bambini.
- Il produttore o rivenditore non si assume nessuna responsabilità per i danni dovuti all'uso non conforme alla destinazione o all'uso scorretto.

4

**4 PRIMA DEL PRIMO UTILIZZO**

**4.1 CONTROLLO DEL PRODOTTO E DELLA DOTAZIONE**

**ATTENZIONE! PERICOLO DI DANNEGGIAMENTO!**

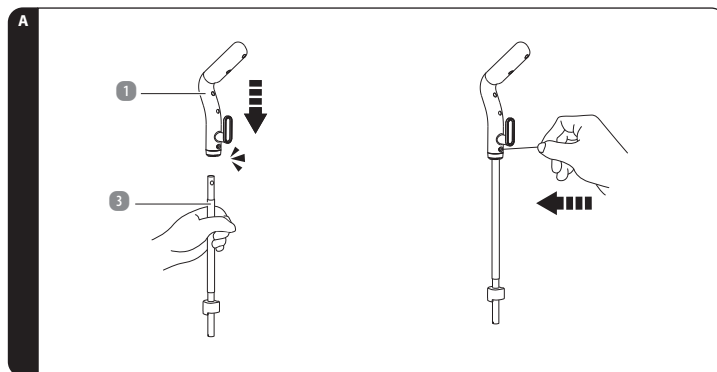
- Aprendo l'imballaggio con un coltello affilato o altri oggetti appuntiti senza prestare sufficiente attenzione, è possibile danneggiare subito il prodotto.
- » Pertanto prestare molta attenzione durante l'apertura dell'imballaggio.

1. Estrarre il prodotto dall'imballaggio.
2. Controllare se la fornitura è completa (vedi capitolo **PANORAMICA DEL PRODOTTO**).
3. Verificare che il prodotto o le singole parti non presentino danni. In tale eventualità, non utilizzare il prodotto. Contattare il servizio clienti tramite ai recapiti di contatto indicati nella pagina iniziale di queste istruzioni.

**4.2 PULIZIA PRELIMINARE**

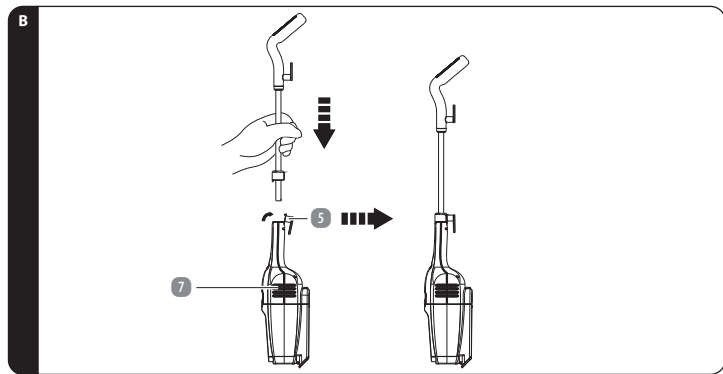
1. Rimuovere il materiale d'imballo.
2. Prima di utilizzare il prodotto per la prima volta, pulire tutte le parti del prodotto come descritto nel capitolo **PULIZIA E MANUTENZIONE**.

**4.3 ASSEMBLAGGIO DELL'INSIEME MANIGLIA**



1. Tenere la maniglia **1** e inserire il gambo **3** nel supporto alla base della maniglia fino a quando il gambo non si aggancia in modo udibile.
2. Per togliere la maniglia, premere il pulsante sul gambo con un oggetto duro e estrarre il gambo (vedi **fig. A**).

6



1. Tenere l'unità motore (7) e piegare il gancio inferiore (5) di 90° per esporre il supporto (vedi fig. B).
2. Inserire il gruppo maniglia assemblato verticalmente nel supporto e bloccarlo con il gancio inferiore (vedi fig. B).

## 5 UTILIZZO

### ⚠ ATTENZIONE! PERICOLO DI LESIONI!

Un utilizzo del prodotto non conforme allo scopo d'uso previsto può provocare lesioni personali.

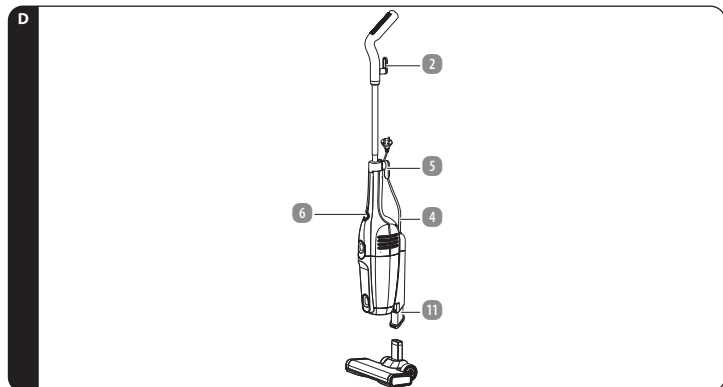
- » Aspirare scale sempre dal basso verso l'alto.
- » Non utilizzare il prodotto per aspirare persone o animali.

### ⚠ ATTENZIONE! PERICOLO DI DANNEGGIAMENTO!

Se non si utilizza la bocchetta corretta per un particolare pavimento, il pavimento potrebbe danneggiarsi.

- » Seguire sempre le istruzioni per la pulizia e la cura del produttore del pavimento.

7



4. Scollegare il prodotto dall'alimentazione e avvolgere il cavo di alimentazione (4) intorno al gancio inferiore e superiore (5 / 2) (vedere fig. D).

## 6 RIMEDI IN CASO DI ANOMALIE

PROBLEMA	POSSIBILI CAUSE	RIMEDIO
Il prodotto non si avvia.	Il cavo di alimentazione (4) non è stato inserito correttamente. La presa di corrente è difettosa.	Controllare la presa di alimentazione. Controllare i fusibili.
La potenza di aspirazione è bassa.	La protezione da surriscaldamento viene attivata. Il contenitore della polvere (9) è pieno. Il filtro igienico è sporco.	Spegner il prodotto. Pulire il filtro igienico, attendere 40 minuti e riaccendere il prodotto. Svuotare il contenitore della polvere (vedi il capitolo <b>SVUOTARE IL CONTENITORE DELLA POLVERE E PULIRE IL FILTRO</b> ). Pulire il filtro igienico sporco (vedi il capitolo <b>SVUOTARE IL CONTENITORE DELLA POLVERE E PULIRE IL FILTRO</b> ).
La polvere fuoriesce dall'uscita di aria.	Il filtro igienico (13) nel portafiltro (12) è difettoso. Filtro igienico non inserito.	Spegner il prodotto. Sostituire il filtro igienico difettoso. Spegner il prodotto. Inserire il filtro igienico.

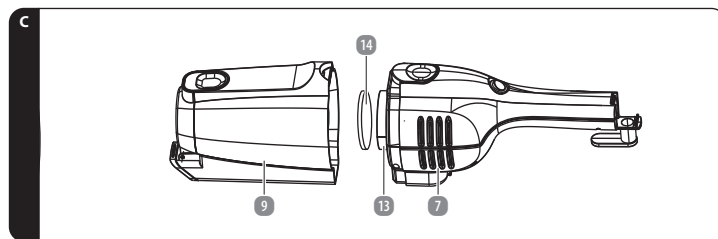
9

## 5.1 USO ASPIRAPOLVERE A MANO

### 5.1.1 ESTRARRE L'ASPIRAPOLVERE A MANO DALL'ASPIRAPOLVERE DA PAVIMENTO

- Prelevare il gambo (1) e inserire la maniglia nell'unità motore (7) per utilizzare l'aspirapolvere a mano.

### 5.1.2 USO ASPIRAPOLVERE A MANO



1. Assicurarsi che il filtro con portafiltro (12), il contenitore della polvere (9), l'elemento ammortizzante (14) e l'unità motore (7) siano assemblati correttamente (vedi fig. C).
2. Spingere l'interruttore di accensione/spegnimento (6) dell'aspirapolvere a mano in posizione I per accendere l'aspirapolvere a mano.
3. Spingere l'interruttore dell'aspirapolvere a mano in posizione 0 per spegnere l'aspirapolvere a mano.

### 5.2 USO ASPIRAPOLVERE DA PAVIMENTO

#### i AVVISO!

- » La bocchetta da pavimento può aspirare pavimenti in moquette o duri.
- » Durante l'aspirazione, la bocchetta deve appoggiarsi al pavimento.

1. Per accendere l'aspirapolvere da pavimento, premere l'interruttore di accensione/spegnimento (6).
2. Per modificare la lunghezza dell'apertura di aspirazione (11) durante il funzionamento, tirarla leggermente in fuori.
3. Premere nuovamente l'interruttore di accensione/spegnimento (6) per spegnere l'aspirapolvere da pavimento.

8

## 7 PULIZIA E MANUTENZIONE

### 7.1 PULIZIA

#### ⚠ AVVERTIMENTO! PERICOLO DI SCOSSE ELETTRICHE!

Se si puliscono le superfici esterne del prodotto mentre è in funzione, sussiste un maggior rischio di scosse elettriche.

- » Spegner il prodotto e scollegare sempre il prodotto dalla fonte di alimentazione prima della pulizia.

#### ⚠ ATTENZIONE! PERICOLO DI CORTO CIRCUITO!

Infiltrazioni di acqua o altri liquidi all'interno del corpo possono causare un corto circuito.

- » Non immergere mai il prodotto e il caricabatteria in acqua o altri liquidi durante la pulizia o l'utilizzo.
- » Assicurarsi che acqua e altri liquidi non possano infiltrarsi nel corpo dell'apparecchio.

#### ⚠ ATTENZIONE! PERICOLO DI DANNEGGIAMENTO!

L'uso improprio del prodotto può danneggiarlo.

- » Non tenere mai il prodotto sotto acqua corrente.
- » Non usare detersivi aggressivi o spazzole dure durante la pulizia del prodotto. Questi potrebbero danneggiare le superfici.

1. Scollegare il prodotto dalla rete elettrica.
2. Attendere che il prodotto si sia raffreddato completamente.
3. Pulire il prodotto con un panno leggermente inumidito. Se necessario, utilizzare una piccola quantità di detersivo per piatti.
4. Prima di utilizzare nuovamente o di riporre il prodotto, asciugare tutte le parti con un panno pulito.

### 7.1.1 SVUOTARE IL CONTENITORE DELLA POLVERE E PULIRE IL FILTRO

#### i AVVISO!

- » Quando il contenitore della polvere è pieno o la forza di aspirazione è ridotta, spegnere il prodotto e svuotare il contenitore della polvere.

1. Spegner il prodotto. Scollegare il prodotto dalla rete elettrica.
2. Premere e tenere premuto il tasto di rilascio del contenitore della polvere (8) sul prodotto.
3. Svitare il contenitore della polvere (9) dall'unità motore (7).
4. Rimuovere il portafiltro (12) dal contenitore della polvere e rimuovere l'elemento ammortizzante (14) dal portafiltro.
5. Premere il tasto di rilascio del coperchio contenitore della polvere (10).
6. Battere il contenitore della polvere su una pattumiera per svuotarlo dello sporco accumulato.
7. Pulire il contenitore della polvere con un panno asciutto o con una spazzola morbida.
8. Battere il filtro igienico (13) su una pattumiera per svuotarlo dello sporco accumulato.
9. Pulire il filtro igienico e l'elemento ammortizzante sotto acqua corrente. Lasciare asciugare completamente il filtro igienico e l'elemento ammortizzante.
10. Inserire il filtro igienico e l'elemento ammortizzante nel portafiltro. Installare il portafiltro nel contenitore della polvere. **La fessura sul contenitore della polvere deve penetrare nel surrante del filtro. Premere il contenitore della polvere sull'unità motore in modo che si agganci in modo udibile.**

### 7.1.2 PULIRE LA SPAZZOLA DI ASPIRAZIONE

1. Rimuovere la spazzola di aspirazione dalla bocchetta da pavimento (15).
2. Picchiettare la spazzola di aspirazione su un cestino della spazzatura e rimuovere lo sporco accumulato.
3. Inserire la spazzola di aspirazione nella bocchetta da pavimento.

10

## 7.2 CONSERVAZIONE

Tutti i pezzi devono asciugare completamente prima di essere riposti.

- Conservare sempre il prodotto in un luogo asciutto.
- Proteggere il prodotto dai raggi solari diretti.
- Conservare il prodotto in un luogo ben chiuso e fuori dalla portata dei bambini.

## 8 DATI TECNICI

Modello:	VC24_09326
Ingresso:	220 - 240 V~, 50/60 Hz
Potenza:	600 W
Potenza in modalità spento:	<b>XXXXXX</b>
Potenza di aspirazione:	15 kPa
Capacità del contenitore della polvere:	ca. 800 ml
Filtro:	Classe F7
Classe di isolamento:	<b>I</b>
Grado di protezione:	<b>IP20</b>
Lunghezza del cavo visibile:	ca. 6 m
Livello di rumorosità:	max. 82 dB
Codice articolo:	847171

## 9 SMALTIMENTO

### 9.1 SMALTIMENTO DELL'IMBALLAGGIO



Questo simbolo indica il metodo o i metodi appropriati di riciclaggio, compostaggio e/o smaltimento dei materiali di imballaggio.

### 9.2 SMALTIMENTO DEL PRODOTTO

(Applicabile nell'Unione europea e in altri paesi europei con sistemi di raccolta differenziata.)



**Non smaltire gli apparecchi dismessi nei rifiuti domestici!**

Qualora il prodotto non potesse essere più utilizzato, il consumatore è obbligato per legge a smaltirlo come apparecchio **dismesso separatamente dai rifiuti domestici**, per esempio presso un centro di raccolta comunale/di quartiere. In tal modo, si garantisce che gli apparecchi dismessi siano smaltiti correttamente e si evitano ripercussioni negative sull'ambiente. Per questo motivo gli apparecchi elettronici sono contrassegnati dal simbolo riportato qui a lato.

11

## 10 DICHIARAZIONE DI CONFORMITÀ



Noi, ASCE - ALDI SÜD Group Supply Chain Entity GmbH, dichiariamo, sotto la nostra esclusiva responsabilità, che il prodotto soddisfa i requisiti essenziali delle direttive UE elencate. E' possibile richiedere la dichiarazione di conformità CE all'indirizzo riportato sul retro.

## 11 GARANZIA

### 11.1 CONDIZIONI DI GARANZIA

Gentile cliente

La **garanzia ALDI SUISSE** le offre vantaggi ben superiori rispetto a quanto previsto dall'obbligo di garanzia legale:

Durata della garanzia:	3 anni a partire dal momento di ricezione della merce
Garanzia:	riparazioni gratuite/sostituzione dell'articolo oppure rimborso. Nessun costo di trasporto
Hotline:	0445 831 052 (A pagamento secondo tariffa rete fissa della propria compagnia Telefonica)
Reperibilità:	Lun.-Ven. dalle ore 08.00 alle ore 20.00

La preghiamo di tenere presente che il tipo di garanzia viene definito caso per caso da **ALDI SUISSE**.

Per attivare la garanzia la preghiamo di:

- tenere a portata di mano lo scontrino o la fattura
- contattare la nostra **ASSISTENZA POST-VENDITA** telefonicamente.

La garanzia non si estende a danni causati da:

- **eventi naturali** (p. es. fulmini, acqua, fuoco, gelo ecc.), **incidenti, trasporto, batterie che perdono liquido oppure utilizzo improprio**
- **danni o modifiche da parte dell'acquirente/di terzi**
- **inadempienza delle misure di sicurezza e di manutenzione, errori d'uso**
- **calcificazione, perdita di dati, programmi dannosi, bruciature dello schermo**
- **normale usura delle parti ad essa soggette (p. es. la capacità della batteria)**

Una volta scaduto il periodo di garanzia, è ancora possibile far eseguire a pagamento le riparazioni presso il **SERVIZIO RIPARAZIONI**. Se la riparazione o il preventivo non sono gratuiti per lei, verrà informato in anticipo.

L'obbligo di garanzia obbligatorio per legge da parte del venditore non viene limitato dalla presente garanzia. Il periodo di garanzia può essere prolungato solo se previsto dalle norme legislative. Nei Paesi in cui sono previste dalla legge una garanzia (obbligatoria) e/o la conservazione delle parti di ricambio e/o un regolamento per il risarcimento valgono le condizioni minime previste dalla legge. Il venditore e l'azienda di servizio non si assumono la responsabilità per i dati o le impostazioni eventualmente salvati da parte del cliente sul prodotto.

12

13

14

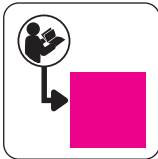


# MANUALE D'USO

## ASPIRAPOLVERE 2 IN 1 CON FILO



AMBIANO



**3**  
ANNI DI GARANZIA

ASSISTENZA POST-VENDITA 847171

IT 0039 045 7860460  
SERVICE-IT@PROTEL-SERVICE.COM

MODELLO: VC24\_09326 06/2025

V01/0225

FABBRICATO IN CINA

PRODUTTORE

ASCE - ALDI SÜD GROUP SUPPLY  
CHAIN ENTRY GMBH  
MICHAEL-WALZ-GASSE 18D  
5020 SALZBURG  
AUSTRIA  
ASS@ASCE-IMPORTS.COM



### 1 INFORMAZIONI GENERALI



Il presente manuale d'uso (di seguito "istruzioni") è parte integrante del prodotto e contiene importanti informazioni relative all'uso e alla manutenzione.

Leggere attentamente le istruzioni, in particolare il capitolo sulla **SICUREZZA**, prima di utilizzare il prodotto. Il mancato rispetto delle presenti istruzioni può provocare lesioni gravi e/o danni al prodotto.

Conservare queste istruzioni per riferimento e utilizzo futuro. In caso di cessione del prodotto a terzi, consegnare assolutamente anche le presenti istruzioni. Se si ha bisogno di una copia digitale delle istruzioni, contattare il servizio clienti.

### 2 SICUREZZA

#### 2.1 DESCRIZIONE DELLE AVVERTENZE

Nelle istruzioni vengono utilizzati i seguenti simboli e le seguenti parole d'avvertimento.

##### ⚠ AVVERTIMENTO!

» Questo simbolo/questa parola d'avvertimento indica un pericolo a rischio medio che, se non evitato, può avere come conseguenza la morte o lesioni gravi.

##### ⚠ ATTENZIONE!

» Questo simbolo/questa parola d'avvertimento indica un pericolo a basso rischio che, se non evitato, può avere come conseguenza un ferimento lieve o medio.

##### ATTENZIONE!

» Questa parola d'avvertimento indica possibili danni a cose.

##### i AVVISI!

» Questo simbolo fornisce utili informazioni aggiuntive sul montaggio o sull'utilizzo.

#### 2.2 DESCRIZIONE PITTOGRAMMI

Nelle istruzioni, sul prodotto stesso o sull'imballaggio sono riportati i seguenti simboli.



Leggere le istruzioni.



Dichiarazione di conformità (cfr. capitolo **DICHIARAZIONE DI CONFORMITÀ**): I prodotti identificati con questo simbolo soddisfano tutte le norme comunitarie applicabili nello Spazio economico europeo.



I prodotti contrassegnati con questo simbolo devono essere usati esclusivamente in ambienti interni.



Il simbolo "GS" sta per sicurezza testata. I prodotti contrassegnati con questo simbolo soddisfano i requisiti della legge tedesca sulla sicurezza dei prodotti (ProdSG).

1



Il prodotto è conforme alla classe di isolamento II.



L'indicatore di efficienza internazionale attesta che l'alimentazione soddisfa i requisiti di livello VI.

**IP20**

Il prodotto è protetto dai corpi esterni fino a 12,5 mm di diametro.

MODEL	Modello
INPUT (I/P)	Ingresso
OUTPUT (O/P)	Uscita
MADE IN CHINA	Prodotto in Cina

#### 2.3 AVVERTENZE GENERALI DI SICUREZZA

##### ⚠ AVVERTIMENTO! PERICOLO DI SCOSSE ELETTRICHE!

La scorretta installazione elettrica o l'eccessiva tensione di rete possono provocare scosse elettriche.

- » Non utilizzare il prodotto in caso di malfunzionamento, se è caduto a terra o in acqua oppure se è danneggiato. Consegnare il prodotto a un centro di assistenza per l'ispezione e la riparazione.
- » Collegare il prodotto solo se la tensione di rete della presa di corrente corrisponde ai dati riportati sulla targhetta.
- » Collegare il cavo di alimentazione solo a una presa di corrente accessibile, in modo tale da poterlo staccare rapidamente dalla rete elettrica in caso di malfunzionamento.
- » Non usare il prodotto se presenta danni visibili o se il cavo di alimentazione è difettoso.
- » Non inserire alcun tipo di oggetto nel corpo del prodotto.
- » Non aprire il corpo dell'apparecchio, bensì far eseguire la riparazione da personale qualificato. Rivolgersi ad un centro riparazioni. In caso di riparazioni eseguite in proprio, allacciamento non corretto o errato utilizzo, si escludono responsabilità e diritti di garanzia.
- » Per le riparazioni, utilizzare solo componenti che corrispondano ai dati originari del prodotto. Il presente prodotto contiene parti elettriche e meccaniche che sono indispensabili protezioni da fonti di pericolo.
- » Non utilizzare il prodotto con un timer esterno o un sistema di controllo a distanza separato.
- » Non immergere il prodotto o il cavo di alimentazione in acqua o in altri liquidi.
- » Non toccare mai il cavo di alimentazione con le mani bagnate.
- » Non estrarre mai il cavo di alimentazione dalla presa di corrente afferrando il cavo di alimentazione stesso, bensì afferrare sempre la spina di alimentazione.
- » Non servirsi mai del cavo di alimentazione per reggere il prodotto.
- » Tenere il prodotto e il cavo di alimentazione lontano da fiamme libere e superfici roventi.
- » Posare il cavo di alimentazione in modo tale che non vi si possa inciampare.
- » Non piegare il cavo di alimentazione e non farlo passare su spigoli vivi.
- » Utilizzare il prodotto solo in ambienti interni. Non utilizzarlo in ambienti umidi o sotto la pioggia.
- » Non riporre mai il prodotto in una posizione da cui possa cadere in una vasca o in un lavandino.
- » Non toccare mai con le mani il dispositivo elettrico nel caso fosse caduto in acqua. In tale eventualità, estrarre subito la spina dalla presa di corrente.
- » Assicurarsi che i bambini non possano infilare oggetti nel prodotto.
- » Spegnerne sempre il prodotto ed estrarre la spina di alimentazione dalla presa di corrente quando non si utilizza il prodotto, quando lo si pulisce o quando si verifica un malfunzionamento.
- » Evitare di piegare eccessivamente il cavo di alimentazione poiché questo potrebbe danneggiarlo.

2

**AVVERTIMENTO! PERICOLI PER BAMBINI E PERSONE CON RIDOTTE CAPACITÀ FISICHE, SENSORIALI O MENTALI (PER ESEMPIO PERSONE PARZIALMENTE DISABILI, PERSONE ANZIANE CON RIDOTTE CAPACITÀ FISICHE E MENTALI) O RIDOTTA ESPERIENZA E CONOSCENZA (PER ESEMPIO BAMBINI PIÙ GRANDI).**

- » Questo prodotto può essere utilizzato da bambini di età superiore agli 8 anni e da persone con ridotte capacità fisiche, sensoriali o mentali o persone con mancanza di esperienza e conoscenze a condizione che siano sorvegliati o che siano stati istruiti sull'uso sicuro dell'apparecchio e abbiano compreso i pericoli connessi al suo utilizzo. Non permettere ai bambini di giocare con il prodotto. La pulizia e la manutenzione non devono essere eseguite da bambini non supervisionati.
- » Tenere il prodotto e il cavo di collegamento fuori dalla portata dei bambini di età inferiore agli 8 anni.
- » Non lasciare mai incustodito il prodotto mentre è in funzione.
- » Sorvegliare attentamente i bambini quando si usa il prodotto vicino a loro.
- » Evitare che i bambini giochino con la pellicola d'imballaggio. Bambini potrebbero imprigionarsi e soffocare.

**ATTENZIONE! PERICOLO DI LESIONI!**

- Un utilizzo del prodotto non conforme allo scopo d'uso previsto può provocare lesioni personali.
- » Non puntare il prodotto su persone o animali.
  - » Tenere capelli e indumenti larghi lontani dalle aperture del prodotto. Durante il funzionamento, il prodotto aspira aria. Se aspira capelli o abiti larghi può causare lesioni.
  - » Non utilizzare il prodotto su superfici coperte di cemento o altre sostanze con pori estremamente sottili o sostanze che risultano tossiche se inalate.
  - » Prestare particolare attenzione quando si usa il prodotto sulle scale.
  - » Durante l'uso del prodotto tenere sempre gli ugelli di aspirazione lontani da parti del corpo o animali; non inserire le mani negli ugelli di aspirazione. Altrimenti gli ugelli di aspirazione potrebbero rimanere bloccati e causare lesioni. Se un oggetto dovesse rimanere incastrato negli ugelli di aspirazione, spegnere immediatamente il prodotto.
  - » Non utilizzare il prodotto su esseri umani o animali.
  - » Durante l'uso del prodotto tenere sempre le bocchette lontane da parti del corpo e animali e non inserire le mani nelle bocchette. In caso contrario le bocchette potrebbero impigliarsi e causare lesioni. Spegnere immediatamente il prodotto se un oggetto rimane incastrato nelle bocchette.
  - » Non spargere fragranze o prodotti profumati sui filtri. Questi prodotti contengono sostanze chimiche infiammabili che possono dare fuoco al prodotto.
  - » Assicurarsi sempre che le aperture di ventilazione non siano ostruite. Se la circolazione dell'aria è ostacolata, il prodotto può surriscaldarsi e danneggiarsi.

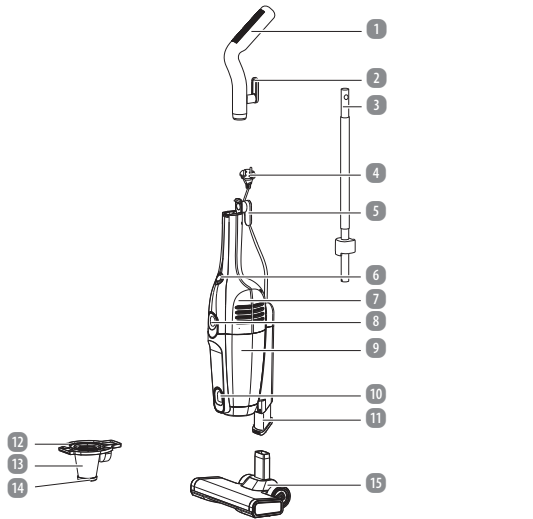
**2.4 ULTERIORI AVVERTENZE DI SICUREZZA**

**ATTENZIONE! PERICOLO DI DANNEGGIAMENTO!**

- L'uso improprio del prodotto può danneggiarlo.
- » Usare il prodotto solo se tutti i filtri sono correttamente inseriti.
  - » Non coprire tutte le aperture di ventilazione del prodotto durante il funzionamento.
  - » Non collocare mai il prodotto sopra o vicino a superfici roventi (fornelli, ecc.).
  - » Evitare che il cavo di alimentazione entri in contatto con parti roventi.
  - » Non esporre mai il prodotto a temperature elevate (termosifoni ecc.) o ad agenti atmosferici (pioggia ecc.).

3

**3 PANORAMICA DEL PRODOTTO**



- |   |  |
|---|--|
| 1 Maniglia  | 9 Contenitore della polvere                                  |
| 2 Gancio superiore                                | 10 Tasto di rilascio del coperchio contenitore della polvere |
| 3 Gambo   | 11 Apertura di aspirazione                                   |
| 4 Cavo di alimentazione con spina                 | 12 Portafiltro   |
| 5 Gancio inferiore                                | 13 Filtro igienico   |
| 6 Interruttore di accensione/spengimento          | 14 Elemento ammortizzante                                    |
| 7 Unità motore                                    | 15 Bocchetta da pavimento                                    |
| 8 Tasto di rilascio del contenitore della polvere |  |

5

- » Non utilizzare pulitori a vapore per la pulizia. Il prodotto potrebbe danneggiarsi.
- » Utilizzare solo accessori raccomandati dal produttore.
- » Rimuovere tutti gli apparati e gli accessori dopo l'uso.
- » Non lavare mai il prodotto in lavastoviglie. Si danneggerebbe irrimediabilmente.
- » Non utilizzare più il prodotto se i suoi componenti in plastica presentano incrinature, fessure o deformazioni. Sostituire i componenti danneggiati soltanto con gli appropriati ricambi originali.
- » Rispettare la capacità massima del contenitore della polvere. Spegnere il prodotto e svuotare il contenitore della polvere quando ha raggiunto il limite massimo della capacità.
- » Solo per uso domestico.

**2.5 UTILIZZO CONFORME ALL'USO PREVISTO**

- Il prodotto è progettato esclusivamente per assorbire contaminanti asciutti quali polvere, briciole o pelucchi da pavimenti lisci, tappeti e tappezzerie all'interno. È destinato esclusivamente all'uso in ambito privato e non è idoneo a un utilizzo commerciale.
- Utilizzare il prodotto esclusivamente come descritto nelle presenti istruzioni per l'uso. Qualsiasi altro utilizzo è da intendersi come non conforme all'uso previsto e può provocare danni materiali o addirittura lesioni personali. Il prodotto non è un giocattolo per bambini.
- Il produttore o rivenditore non si assume nessuna responsabilità per i danni dovuti all'uso non conforme alla destinazione o all'uso scorretto.

4

**4 PRIMA DEL PRIMO UTILIZZO**

**4.1 CONTROLLO DEL PRODOTTO E DELLA DOTAZIONE**

**ATTENZIONE! PERICOLO DI DANNEGGIAMENTO!**

Aprendo l'imballaggio con un coltello affilato o altri oggetti appuntiti senza prestare sufficiente attenzione, è possibile danneggiare subito il prodotto.

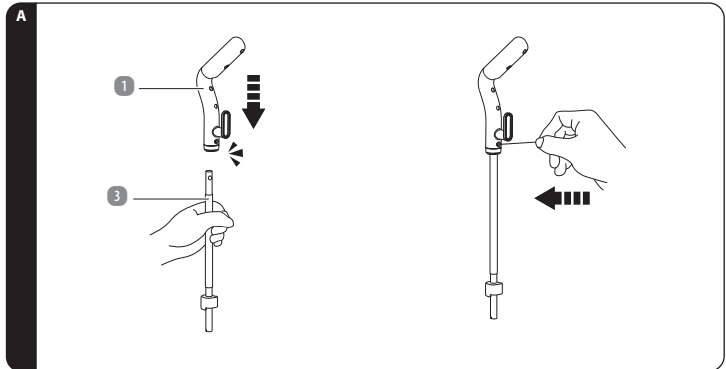
» Pertanto prestare molta attenzione durante l'apertura dell'imballaggio.

1. Estrarre il prodotto dall'imballaggio.
2. Controllare se la fornitura è completa (vedi capitolo **PANORAMICA DEL PRODOTTO**).
3. Verificare che il prodotto o le singole parti non presentino danni. In tale eventualità, non utilizzare il prodotto. Contattare il servizio clienti tramite ai recapiti di contatto indicati nella pagina iniziale di queste istruzioni.

**4.2 PULIZIA PRELIMINARE**

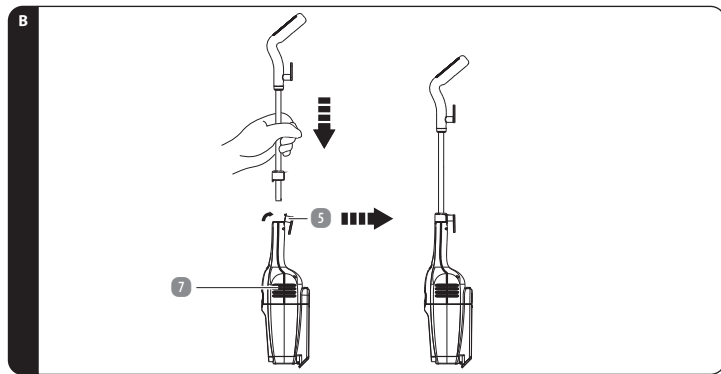
1. Rimuovere il materiale d'imballo.
2. Prima di utilizzare il prodotto per la prima volta, pulire tutte le parti del prodotto come descritto nel capitolo **PULIZIA E MANUTENZIONE**.

**4.3 ASSEMBLAGGIO DELL'INSIEME MANIGLIA**



1. Tenere la maniglia **1** e inserire il gambo **3** nel supporto alla base della maniglia fino a quando il gambo non si aggancia in modo udibile.
2. Per togliere la maniglia, premere il pulsante sul gambo con un oggetto duro e estrarre il gambo (vedi **fig. A**).

6



1. Tenere l'unità motore (7) e piegare il gancio inferiore (5) di 90° per esporre il supporto (vedi fig. B).
2. Inserire il gruppo maniglia assemblato verticalmente nel supporto e bloccarlo con il gancio inferiore (vedi fig. B).

## 5 UTILIZZO

### ⚠ ATTENZIONE! PERICOLO DI LESIONI!

Un utilizzo del prodotto non conforme allo scopo d'uso previsto può provocare lesioni personali.

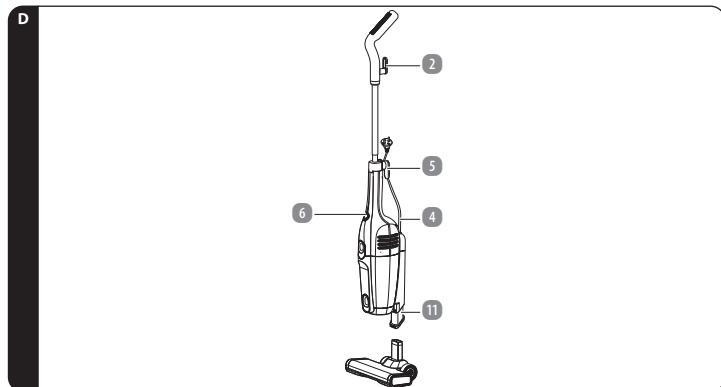
- » Aspirare scale sempre dal basso verso l'alto.
- » Non utilizzare il prodotto per aspirare persone o animali.

### ⚠ ATTENZIONE! PERICOLO DI DANNEGGIAMENTO!

Se non si utilizza la bocchetta corretta per un particolare pavimento, il pavimento potrebbe danneggiarsi.

- » Seguire sempre le istruzioni per la pulizia e la cura del produttore del pavimento.

7



4. Scollegare il prodotto dall'alimentazione e avvolgere il cavo di alimentazione (4) intorno al gancio inferiore e superiore (5 / 2) (vedi fig. D).

## 6 RIMEDI IN CASO DI ANOMALIE

PROBLEMA	POSSIBILI CAUSE	RIMEDIO
Il prodotto non si avvia.	Il cavo di alimentazione (4) non è stato inserito correttamente.	Controllare la presa di alimentazione.
	La presa di corrente è difettosa.	Controllare i fusibili.
	La protezione da surriscaldamento viene attivata.	Spegnere il prodotto. Pulire il filtro igienico, attendere 40 minuti e riaccendere il prodotto.
La potenza di aspirazione è bassa.	Il contenitore della polvere (9) è pieno.	Svuotare il contenitore della polvere (vedi il capitolo <b>SVUOTARE IL CONTENITORE DELLA POLVERE E PULIRE IL FILTRO</b> ).
	Il filtro igienico è sporco.	Pulire il filtro igienico sporco (vedi il capitolo <b>SVUOTARE IL CONTENITORE DELLA POLVERE E PULIRE IL FILTRO</b> ).
La polvere fuoriesce dall'uscita di aria.	Il filtro igienico (13) nel portafiltro (12) è difettoso.	Spegnere il prodotto. Sostituire il filtro igienico difettoso.
	Filtro igienico non inserito.	Spegnere il prodotto. Inserire il filtro igienico.

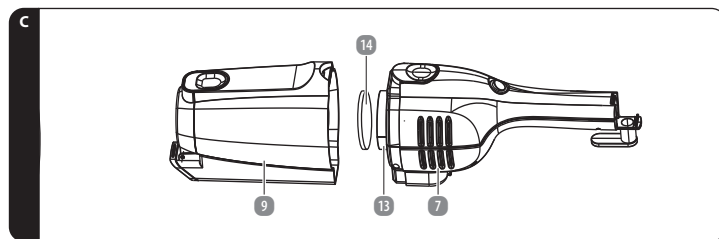
9

## 5.1 USO ASPIRAPOLVERE A MANO

### 5.1.1 ESTRARRE L'ASPIRAPOLVERE A MANO DALL'ASPIRAPOLVERE DA PAVIMENTO

- Prelevare il gambo (1) e inserire la maniglia nell'unità motore (7) per utilizzare l'aspirapolvere a mano.

### 5.1.2 USO ASPIRAPOLVERE A MANO



1. Assicurarsi che il filtro con portafiltro (12), il contenitore della polvere (9), l'elemento ammortizzante (14) e l'unità motore (7) siano assemblati correttamente (vedi fig. C).
2. Spingere l'interruttore di accensione/spengimento (6) dell'aspirapolvere a mano in posizione I per accendere l'aspirapolvere a mano.
3. Spingere l'interruttore dell'aspirapolvere a mano in posizione 0 per spegnere l'aspirapolvere a mano.

### 5.2 USO ASPIRAPOLVERE DA PAVIMENTO

#### i AVVISIO!

- » La bocchetta da pavimento può aspirare pavimenti in moquette o duri.
- » Durante l'aspirazione, la bocchetta deve appoggiarsi al pavimento.

1. Per accendere l'aspirapolvere da pavimento, premere l'interruttore di accensione/spengimento (6).
2. Per modificare la lunghezza dell'apertura di aspirazione (11) durante il funzionamento, tirarla leggermente in fuori.
3. Premere nuovamente l'interruttore di accensione/spengimento (6) per spegnere l'aspirapolvere da pavimento.

8

## 7 PULIZIA E MANUTENZIONE

### 7.1 PULIZIA

#### ⚠ AVVERTIMENTO! PERICOLO DI SCOSSE ELETTRICHE!

Se si puliscono le superfici esterne del prodotto mentre è in funzione, sussiste un maggior rischio di scosse elettriche.

- » Spegnere il prodotto e scollegare sempre il prodotto dalla fonte di alimentazione prima della pulizia.

#### ⚠ ATTENZIONE! PERICOLO DI CORTO CIRCUITO!

Infiltrazioni di acqua o altri liquidi all'interno del corpo possono causare un corto circuito.

- » Non immergere mai il prodotto e il caricabatteria in acqua o altri liquidi durante la pulizia o l'utilizzo.
- » Assicurarsi che acqua e altri liquidi non possano infiltrarsi nel corpo dell'apparecchio.

#### ⚠ ATTENZIONE! PERICOLO DI DANNEGGIAMENTO!

L'uso improprio del prodotto può danneggiarlo.

- » Non tenere mai il prodotto sotto acqua corrente.
- » Non usare detersivi aggressivi o spazzole dure durante la pulizia del prodotto. Questi potrebbero danneggiare le superfici.

1. Scollegare il prodotto dalla rete elettrica.
2. Attendere che il prodotto si sia raffreddato completamente.
3. Pulire il prodotto con un panno leggermente inumidito. Se necessario, utilizzare una piccola quantità di detersivo per piatti.
4. Prima di utilizzare nuovamente o di riporre il prodotto, asciugare tutte le parti con un panno pulito.

### 7.1.1 SVUOTARE IL CONTENITORE DELLA POLVERE E PULIRE IL FILTRO

#### i AVVISIO!

- » Quando il contenitore della polvere è pieno o la forza di aspirazione è ridotta, spegnere il prodotto e svuotare il contenitore della polvere.

1. Spegnere il prodotto. Scollegare il prodotto dalla rete elettrica.
2. Premere e tenere premuto il tasto di rilascio del contenitore della polvere (8) sul prodotto.
3. Svitare il contenitore della polvere (9) dall'unità motore (7).
4. Rimuovere il portafiltro (12) dal contenitore della polvere e rimuovere l'elemento ammortizzante (14) dal portafiltro.
5. Premere il tasto di rilascio del coperchio contenitore della polvere (10).
6. Battere il contenitore della polvere su una pattumiera per svuotarlo dello sporco accumulato.
7. Pulire il contenitore della polvere con un panno asciutto o con una spazzola morbida.
8. Battere il filtro igienico (13) su una pattumiera per svuotarlo dello sporco accumulato.
9. Pulire il filtro igienico e l'elemento ammortizzante sotto acqua corrente. Lasciare asciugare completamente il filtro igienico e l'elemento ammortizzante.
10. Inserire il filtro igienico e l'elemento ammortizzante nel portafiltro. Installare il portafiltro nel contenitore della polvere. **La fessura sul contenitore della polvere deve penetrare nel surrante del filtro. Premere il contenitore della polvere sull'unità motore in modo che si agganci in modo udibile.**

### 7.1.2 PULIRE LA SPAZZOLA DI ASPIRAZIONE

1. Rimuovere la spazzola di aspirazione dalla bocchetta da pavimento (15).
2. Picchiare la spazzola di aspirazione su un cestino della spazzatura e rimuovere lo sporco accumulato.
3. Inserire la spazzola di aspirazione nella bocchetta da pavimento.

10

## 7.2 CONSERVAZIONE

Tutti i pezzi devono asciugare completamente prima di essere riposti.

- Conservare sempre il prodotto in un luogo asciutto.
- Proteggere il prodotto dai raggi solari diretti.
- Conservare il prodotto in un luogo ben chiuso e fuori dalla portata dei bambini.

## 8 DATI TECNICI

Modello:	VC24_09326
Ingresso:	220 - 240 V~, 50/60 Hz
Potenza:	600 W
Potenza in modalità spento:	0.5W
Potenza di aspirazione:	15 kPa
Capacità del contenitore della polvere:	ca. 800 ml
Filtro:	Classe F7
Classe di isolamento:	<b>I</b>
Grado di protezione:	<b>IP20</b>
Lunghezza del cavo visibile:	ca. 6 m
Livello di rumorosità:	max. 82 dB
Codice articolo:	847171

## 9 SMALTIMENTO

### 9.1 SMALTIMENTO DELL'IMBALLAGGIO



Smaltire l'imballaggio differenziandolo. Gettare il cartone e la scatola nella raccolta di carta straccia, la pellicola nella raccolta dei materiali riciclabili.

### 9.2 SMALTIMENTO DEL PRODOTTO

(Applicabile nell'Unione europea e in altri paesi europei con sistemi di raccolta differenziata.)



#### Non smaltire gli apparecchi dismessi nei rifiuti domestici!

Qualora il prodotto non potesse essere più utilizzato, il consumatore è obbligato per legge a smaltirlo come apparecchio **dismesso separatamente dai rifiuti domestici**, per esempio presso un centro di raccolta comunale/di quartiere. In tal modo, si garantisce che gli apparecchi dismessi siano smaltiti correttamente e si evitano ripercussioni negative sull'ambiente. Per questo motivo gli apparecchi elettronici sono contrassegnati dal simbolo riportato qui a lato.

11

## 11 GARANZIA

### 11.1 CONDIZIONI DI GARANZIA CONVENZIONALE

Gentile cliente

La **garanzia convenzionale ALDI S.r.l.** (di seguito: garanzia) si aggiunge alla garanzia legale di due anni del venditore prevista dal Codice del Consumo, consentendole di richiederla, alle condizioni che seguono, le seguenti prestazioni:

Durata della garanzia:	3 anni dalla data di acquisto o di consegna della merce
Garanzia:	riparazioni gratuite/sostituzione dell'articolo oppure rimborso. Nessun costo di trasporto
Hotline:	045 7860460 (A pagamento secondo tariffa rete fissa della propria compagnia Telefonica)
Reperibilità:	Lun.-Ven. dalle ore 08.00 alle ore 18.00

ALDI si riserva di valutare caso per caso quale delle sopra indicate modalità di prestazione della garanzia applicare.

Per attivare la garanzia la preghiamo di:

- Tenere a portata di mano la ricevuta o lo scontrino originale
- Contattare la nostra **ASSISTENZA POST-VENDITA** telefonicamente.

La garanzia non si estende a danni causati da:

- **eventi naturali** (p. es. fulmini, acqua, fuoco, gelo ecc.), **incidenti, trasporto, batterie che perdono liquido oppure utilizzo improprio**
- **danni o modifiche da parte dell'acquirente/di terzi**
- **inadempienza delle misure di sicurezza e di manutenzione, errori d'uso**
- **calcificazione, perdita di dati, programmi dannosi, bruciature dello schermo**
- **Sono esclusi dalla presente garanzia i componenti prevedibilmente soggetti ad usura (ad es. lampade, batterie, pneumatici ecc.)**

In caso di riparazione, il **SERVIZIO ASSISTENZA POST VENDITA** e **ALDI S.r.l.** non sono in alcun modo responsabili per eventuali impostazioni o dati salvati sul prodotto dal cliente.

Al termine del periodo della garanzia avete in ogni modo la possibilità di rivolgervi onerosamente al **SERVIZIO ASSISTENZA POST VENDITA**. Qualora la riparazione o il preventivo di riparazione non fossero a titolo gratuito, riceverà un'informazione preventivamente.

La presente garanzia si aggiunge alla garanzia legale ed i conseguenti diritti previsti dalla legge a favore dei consumatori, che acquistano i prodotti nei punti vendita di **ALDI S.r.l.**, non sono in alcun modo pregiudicati e/o limitati dalla presente garanzia ai sensi degli articoli da 128 a 135 del Codice del Consumo ove tali prodotti presentino un difetto di conformità nei 24 mesi successivi alla data di acquisto o consegna. Il difetto deve essere denunciato entro 2 mesi dalla scoperta.

Per maggiori dettagli rinviamo al seguente link [www.aldi-service.it](http://www.aldi-service.it) sul nostro sito web.

Per quanto riguarda l'informativa ai sensi del Codice in materia di protezione dei dati personali (D.Lgs. 196/2003) si rinvia al sito: <https://www.aldi.it/informativa-sulla-privacy/>.

13

## 10 DICHIARAZIONE DI CONFORMITÀ



Noi, ASCE - ALDI SÜD Group Supply Chain Entity GmbH, dichiariamo, sotto la nostra esclusiva responsabilità, che il prodotto soddisfa i requisiti essenziali delle direttive UE elencate. E' possibile richiedere la dichiarazione di conformità CE all'indirizzo riportato sul retro.

12

14