



BEDIENUNGSANLEITUNG

AUFLADBARER MINI-KOMPRESSOR



SERVICECENTER

857208

BITTE WENDEN SIE SICH AN IHRE **HOFER-FILIALE**.

MODELL: 26610

03/2026

3

JAHRE GARANTIE

INHALTSVERZEICHNIS

1 Allgemeines	3
2 Zeichenerklärung	3
3 Sicherheit	3
4 Sicherheitshinweise	4
5 Sicherheitshinweise zu Akku	4
6 Sicherheitshinweise zum Produkt	5
7 Lieferumfang/Teile	6
8 Vorbereitung	6
9 Akku aufladen	6
9.1 Akku-Ladestand kontrollieren	7
9.2 Akku mit USB-Ladekabel aufladen	7
10 Verwendung	7
10.1 Verwendung der Adapter	8
10.2 Produkt ein-/ausschalten	9
10.3 Luftdruck messen	10
10.4 Luftdruck einstellen	10
10.5 Pumpvorgang	11
10.6 Hilfslicht	11
11 Fehlerbehebung	11
12 Reinigung und Pflege	12
13 Technische Daten	12
14 Entsorgung	12
15 Konformitätserklärung	12
16 Garantie	13
16.1 Garantiebedingungen	13
17 Inverkehrbringer	13
18 Akku-Importeur	13
19 Serviceadresse	13

1 ALLGEMEINES



Bedienungsanleitung lesen und aufbewahren

Diese Bedienungsanleitung gehört zu diesem aufladbaren Mini-Kompressor, im folgenden Produkt genannt. Die Bedienungsanleitung enthält wichtige Informationen zur Benutzung des Produkts.

Lesen Sie die Bedienungsanleitung, insbesondere die Sicherheitshinweise, sorgfältig durch, bevor Sie das Produkt benutzen. Die Nichtbeachtung dieser Bedienungsanleitung kann zu schweren Verletzungen oder zu Schäden am Produkt führen.

Die Bedienungsanleitung basiert auf den in der Europäischen Union gültigen Normen und Regeln. Beachten Sie im Ausland auch landesspezifische Richtlinien und Gesetze.

Bewahren Sie die Bedienungsanleitung für die weitere Nutzung auf. Wenn Sie das Produkt an Dritte weitergeben, geben Sie unbedingt diese Bedienungsanleitung mit.

2 ZEICHENERKLÄRUNG

Die folgenden Symbole und Signalwörter werden in dieser Bedienungsanleitung, auf dem Produkt und/oder auf der Verpackung verwendet.

! WARNUNG!

» Dieses Signalsymbol/-wort bezeichnet eine Gefährdung mit einem mittleren Risikograd, die, wenn sie nicht vermieden wird, den Tod oder eine schwere Verletzung zur Folge haben kann.

! VORSICHT!

» Dieses Signalsymbol/-wort bezeichnet eine Gefährdung mit einem niedrigen Risikograd, die, wenn sie nicht vermieden wird, eine geringfügige oder mäßige Verletzung zur Folge haben kann.

i HINWEIS

» Dieses Signalwort warnt vor möglichen Sachschäden.



Dieses Symbol weist auf mögliche Gefahren im Bezug auf Kinder hin.



Dieses Symbol weist auf die Verwendung nur im Innenbereich hin.



Dieses Symbol weist auf die Verwendung hin.



Dieses Symbol weist auf mögliche Gefahren in Bezug auf Stromschläge hin.



Dieses Symbol weist auf mögliche Gefahren im Bezug auf Überhitzung hin.



Dieses Symbol weist auf mögliche Gefahren im Bezug auf Explosionen hin.



Dieses Symbol weist auf mögliche Gefahren im Umgang mit Batterien/Akkus hin.



Dieses Symbol weist auf mögliche Probleme mit Druckanzeigen hin.



Dieses Zeichen weist auf Blendgefahr hin.



Dieses Zeichen bezeichnet Gleichstrom.



Dieses Zeichen weist auf mögliche Schäden durch Lautstärke hin.



Dieses Symbol bezeichnet einen USB-Anschluss.



Dieses Symbol bezeichnet die Schutzklasse III. SELV: Schutzkleinspannung



Konformitätserklärung (siehe Kapitel „Konformitätserklärung“): Mit diesem Symbol gekennzeichnete Produkte erfüllen alle anzuwendenden Gemeinschaftsvorschriften des Europäischen Wirtschaftsraums.



Dieses Zeichen gibt Auskunft über das FSC®-Zertifikat.



Diese Zeichen informieren Sie über die Entsorgung der Verpackung und des Produkts.

3 SICHERHEIT

Bestimmungsgemäßer Gebrauch



Dieses Produkt eignet sich nicht für die Raumbelichtung im Haushalt.



Dieses Produkt ist für verschiedene Fahrzeugtypen (ausgenommen Lkw über 5 Tonnen und Baumaschinen), Motorräder, Elektrofahrzeuge, Fahrräder, Bälle, Aufblasartikel, Schlauchboote usw. geeignet. Das Produkt ist nicht für den Dauerbetrieb zur Druckerzeugung länger als 5 Minuten am Stück ausgelegt. Es wurde entwickelt zur Erzeugung von Luftdruck, nicht Volumen.

Das Produkt ist dafür geeignet einen vorgegebenen Luftdruck aufzubauen, nicht um große Luftmengen zu generieren. Es besteht Überhitzungsgefahr. Das Produkt ist nicht für den gewerblichen Einsatz bestimmt. Jede andere Verwendung gilt als nicht bestimmungsgemäß und kann zu Sach- oder Personenschäden führen. Das Produkt ist nicht zur Raumbelichtung im Haushalt geeignet! USB-C-Kabel nur in trockenen und geschlossenen Räumen verwenden. Der Hersteller oder Händler übernimmt keine Haftung für Schäden, die durch nicht bestimmungsgemäßen oder falschen Gebrauch entstanden sind.

4 SICHERHEITSHINWEISE

⚠️ WARNUNG! VERLETZUNGSGEFAHR!



» Wenn Kinder mit dem Produkt oder der Verpackung spielen, können sie sich daran verletzen oder ersticken!

- Lassen Sie Kinder nicht mit dem Produkt oder der Verpackung spielen.
- Beaufsichtigen Sie Kinder in der Nähe des Produkts.
- Bewahren Sie das Produkt und die Verpackung außerhalb der Reichweite von Kindern auf.

⚠️ WARNUNG! VERLETZUNGSGEFAHR!

» Dieses Gerät ist nicht für die Verwendung durch Personen (einschließlich Kinder) mit eingeschränkten körperlichen, sensorischen oder geistigen Fähigkeiten oder mangelnder Erfahrung und Kenntnis vorgesehen, es sei denn, sie werden bei der Verwendung des Geräts von einer für ihre Sicherheit verantwortlichen Person beaufsichtigt oder unterwiesen.

- Kinder dürfen nicht mit dem Produkt spielen.
- Wartung und/oder Reinigung des Produktes dürfen nicht von Kindern ohne Beaufsichtigung durchgeführt werden.

Nationale Bestimmungen beachten!

- Beachten Sie geltende nationale Vorschriften und Bestimmungen bei der Nutzung und Entsorgung des Produktes.

⚠️ WARNUNG! VERLETZUNGSGEFAHR!



» Nicht in Ex-Umgebung verwenden! Es besteht Verletzungsgefahr!

- Das Produkt darf nicht in explosionsgefährdeter (Ex-)Umgebung benutzt werden. Für eine Umgebung, in der sich brennbare Flüssigkeiten, Gase oder Stäube befinden, ist das Produkt nicht zugelassen.

⚠️ WARNUNG! VERLETZUNGSGEFAHR!

» Ein defektes Produkt darf nicht benutzt werden! Es besteht Verletzungsgefahr!

- Benutzen Sie das Produkt nicht bei Funktionsstörungen, Beschädigungen oder Defekten.
- Wenn Sie einen Defekt am Produkt feststellen, lassen Sie das Produkt von einem Fachmann überprüfen und ggf. reparieren, bevor Sie dieses wieder in Betrieb nehmen.
- Durch unsachgemäße Reparaturen können erhebliche Gefahren für den Benutzer entstehen.
- Die in dem Produkt enthaltene Lichtquelle darf nur durch den Hersteller, seinen Kundendienst oder eine ähnlich qualifizierte Person ersetzt werden.

- Sollte das Produkt ungewöhnliche Geräusche abgeben, schalten Sie es sofort aus und lassen Sie es mindestens 15 Minuten abkühlen.

⚠️ WARNUNG! VERLETZUNGSGEFAHR!



» Das Produkt darf nicht in der Nähe von Flüssigkeiten oder in feuchten Räumen eingesetzt werden. Das Produkt darf nicht manipuliert werden! Es besteht Verletzungsgefahr durch Stromschlag!

- Setzen Sie das Produkt weder Regen noch feuchter Witterung aus oder tauchen es unter Wasser. Es besteht die Gefahr eines elektrischen Schlages!
- Das Gehäuse darf unter keinen Umständen geöffnet und das Produkt darf nicht manipuliert/verändert werden. Bei Manipulationen/Veränderungen besteht Lebensgefahr durch elektrischen Schlag. Manipulationen/Veränderungen sind aus Zulassungsgründen (CE) untersagt.
- Das Produkt darf während der Nutzung nicht abgedeckt werden
- Achten Sie darauf, dass die Anschlüsse des batteriebetriebenen Geräts oder der Batterie nicht durch Metallgegenstände kurzgeschlossen werden.

⚠️ WARNUNG! BLENDGEFAHR!



- Nicht direkt ins Licht des Produkts blicken oder das Produkt auf die Augen anderer Menschen richten. Dies kann zur Beeinträchtigung der Sehkraft führen.

⚠️ WARNUNG!

» Das Produkt darf nur mit einer Sicherheitskleinspannung versorgt werden, die der Kennzeichnung auf dem Produkt entspricht.

5 SICHERHEITSHINWEISE ZU AKKUS

⚠️ WARNUNG! BRAND- UND EXPLOSIONSGEFAHR!



» Dieses Produkt enthält Batterien, die nicht austauschbar sind. Halten Sie das Produkt von Hitzequellen und direkter Sonneneinstrahlung fern, der Akku kann durch Überhitzung explodieren. Es besteht Verletzungsgefahr.

- Das Produkt nicht in der Verpackung betreiben! Es besteht Brandgefahr!
- Werfen Sie Akkus nicht ins Feuer.

⚠️ WARNUNG! VERLETZUNGSGEFAHR DURCH STROMSCHLAG!

» Laden Sie das Produkt nur in Innenräumen auf.
» Falls das Produkt nass geworden ist, müssen Sie das Produkt vor der Benutzung und/oder dem Aufladen mit einem trockenen Tuch komplett abtrocknen. Es besteht die Gefahr eines Kurzschlusses.

⚠️ WARNUNG! VERLETZUNGSGEFAHR!



» Ausgelaufene Akkus nicht mit bloßen Händen berühren! Es besteht Verletzungsgefahr!

- Ausgelaufene oder beschädigte Akkus können bei Berührung mit der Haut Verätzungen verursachen. Berühren Sie ausgelaufene Akkus nicht mit bloßen Händen; tragen Sie deshalb in diesem Fall unbedingt geeignete Schutzhandschuhe!
- Vermeiden Sie den Kontakt mit Haut, Augen und Schleimhäuten. Bei Kontakt mit Akkusäure spülen Sie die betroffenen Stellen sofort mit reichlich klarem Wasser ab und suchen umgehend einen Arzt auf.
- Nehmen Sie Akkus nicht auseinander.

i HINWEIS BESCHÄDIGUNGSGEFAHR!

» Bei eigenständig durchgeführten Reparaturarbeiten verfallen Ansprüche in Bezug auf Garantie und Haftung.

- Geben Sie das Produkt zur Reparatur an einen qualifizierten Fachhändler oder Kundendienst.

i HINWEIS

» Bei der Entsorgung des Produkts ist zu beachten, dass dieses eine/n wiederaufladbare/n Batterie/Akku enthält.

- Wiederaufladbare Batterien/Akkus dürfen nur im entladenen Zustand entsorgt werden bzw. müssen zur Entsorgung gegen Kurzschlüsse (z. B. mit Isolierband) gesichert sein.

6 SICHERHEITSHINWEISE ZUM PRODUKT

⚠️ WARNUNG! EXPLOSIONS- UND VERLETZUNGSGEFAHR!



» Bei der Verwendung von defekten Pumpen besteht Explosions- und Verletzungsgefahr! Bei Überschreitung des Maximalwerts besteht Explosionsgefahr!

- Pumpen mit beschädigten Anschlussteilen oder anderen Defekten oder Beschädigungen dürfen aufgrund von Explosions- und Verletzungsgefahren nicht mehr verwendet werden.
- Defekte Pumpen müssen fachgerecht entsorgt werden. Eine Reparatur ist nicht möglich.

- Benutzen Sie nur Zubehör, das vom Hersteller geliefert und empfohlen wird.
- Vermeiden Sie eine zu starke Belastung des Produktes. Der Pumpenschlauch darf während der Benutzung nicht geknickt werden.
- Sie können alle Fahrradreifen, Autoreifen und kleinvolumige Aufblasartikel bis zum angegebenen maximal zulässigen Druck der Pumpe (max. 10,3 Bar / 150 PSI / 1030 kpa / 10,5 kg/cm²) oder bis zum angegebenen max. Luftdruck des Reifen-/Artikelherstellers aufpumpen. Diesen finden Sie in der Regel auf der Reifenflanke des Reifens, oder in den technischen Daten des Aufblasartikels. Wenn Sie sich nicht sicher sind, fragen Sie bei einem Fachmann nach.
- Die angegebenen Maximalwerte dürfen zu keiner Zeit überschritten werden!
- Das Produkt ist nicht für große Reifen wie z. B. Traktor- oder Lkw-Reifen geeignet.

⚠️ WARNUNG! VERBRENNUNGSGEFAHR!

» Das Produkt wird im Betrieb warm. Es besteht Verbrennungsgefahr!

- Insbesondere der vordere Teil des Produktes, sowie der Druckluftschlauch und die Ventil-Adapter werden, je länger das Produkt pumpt, stärker erhitzt.
- Lassen Sie das Produkt erst abkühlen, bevor Sie es wieder anfassen.
- Halten Sie die Öffnungen zum Ansaugen von Luft während des Betriebes frei. Verschließen Sie die Öffnungen nicht mit Händen oder Fingern.
- Legen Sie das Produkt während des Betriebes nicht hin. Halten Sie das Produkt mindestens mit einer Hand fest.
- Achten Sie darauf, dass weder Sand, Staub noch andere kleine Fremdkörper in die Öffnungen zum Ansaugen von Luft gelangen.
- Wenn Sie ein Auslaufen oder einen eigenartigen Geruch des Produktes feststellen oder dieses sich verformt, stoppen Sie unverzüglich die Verwendung und kontaktieren Sie die Serviceadresse.

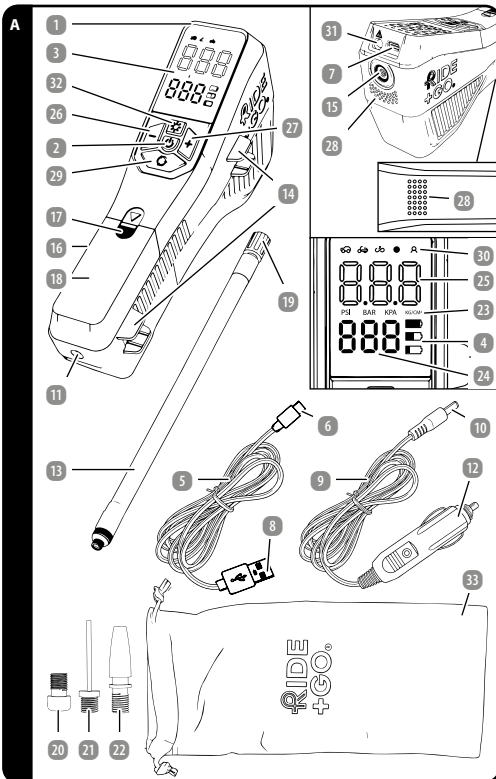
⚠️ VORSICHT! VERLETZUNGSGEFAHR



» Bei falschem Reifendruck besteht Verletzungsgefahr!

- Das Manometer des Produktes ist nicht geeicht!
- Kontrollieren Sie bitte zu Ihrer eigenen Sicherheit den Luftdruck mit einem kalibrierten Manometer (z. B. an einer Tankstelle).

7 LIEFERUMFANG/TEILE



- 1 Mini-Kompressor
- 2 Start-Stop-Taste
- 3 Display
- 4 Batterieanzeige
- 5 USB-Ladekabel
- 6 USB-C-Stecker
- 7 USB-C-Buchse
- 8 USB-A-Stecker
- 9 Auto-Adapter
- 10 Stecker
- 11 Buchse
- 12 Stecker
- 13 Druckluftschlauch
- 14 Halterungen
- 15 Gewinde
- 16 Adapterfach
- 17 Entriegelungskerbe
- 18 Adapterfachdeckel
- 19 Ventil-Aufnahme

- 20 Dunlop-/Prestaventil-Adapter
- 21 Metall-Adapter für Bälle
- 22 Kunststoff-Adapter für Aufblasartikel
- 23 Maßeinheitenanzeige
- 24 Druckanzeige (Soll-Wert)
- 25 Druckanzeige (Ist-Wert)
- 26 Einstelltasten
- 27 Einstelltasten
- 28 Luftschlitze
- 29 Modustaste
- 30 Modusanzeige
- 31 Hilfslicht
- 32 Lichttaste
- 33 Tasche

Bedienungsanleitung (ohne Abb.)

8 VORBEREITUNG

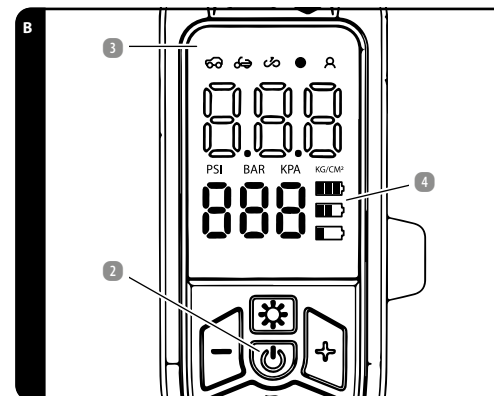
1. Entfernen Sie sämtliches Verpackungsmaterial.
2. Überprüfen Sie, ob alle Teile vorhanden und unbeschädigt sind. Falls dies nicht der Fall ist, melden Sie sich bei der angegebenen Serviceadresse.

9 AKKU AUFLADEN

i HINWEIS

- » Der Akku muss vor dem ersten Gebrauch vollständig aufgeladen werden.
- » Der Akku muss geladen werden, sobald nur noch die Anzeige in der Batterieanzeige **4** leuchtet.
- » Das Hilfslicht **31** darf während des Ladevorgangs nicht eingeschaltet werden.
- » Während des Ladevorgangs mit dem USB-Ladekabel **5** kann das Produkt sicherheitsbedingt nicht zum Pumpen genutzt werden. Es besteht Überhitzungsgefahr.

9.1 AKKU-LADESTAND KONTROLLIEREN



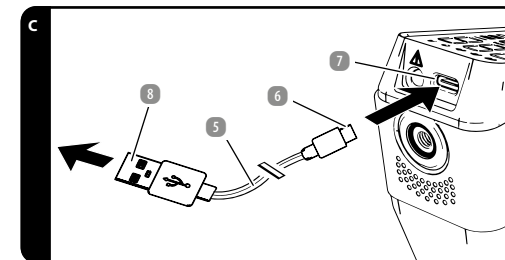
1. Schalten Sie das Produkt durch Drücken der Start-Stop-Taste **2** (3 Sekunden) ein.
2. Das Display **3** schaltet sich ein. Die Batterieanzeige **4** zeigt den Ladezustand des Akkus in 3 Stufen an:
: 100 %, : 50 %, : 10 %
- Laden Sie den Akku am besten alle 4 Wochen auf, um der Entladung der Akkuzellen vorzubeugen.
- Verwenden Sie zum Laden nur das mit dem Produkt gelieferte USB-Ladekabel **5**.

9.2 AKKU MIT USB-LADEKABEL AUFLADEN

Schließen Sie das Produkt mittels des USB-Ladekabels **5** an ein geeignetes Gerät an. Sie können den Akku unter anderem mit einem Netzteil mit USB-Port aufladen. Beachten Sie die technischen Daten.

- Das Produkt kann nur an ein Betriebsgerät mit einem SELV-Ausgang und einer maximalen Arbeitsspitzen-Ausgangsspannung (Uout) von 5 V / 1 A angeschlossen werden.
- Während des Ladevorgangs blinkt die Batterieanzeige **4**.
- Wenn der Akku vollständig aufgeladen ist, leuchtet die Batterieanzeige **4** durchgängig.

1. Schalten Sie das Produkt durch Drücken der Start-Stop-Taste **2** (3 Sekunden) aus.



2. Stecken Sie den USB-C-Stecker **6** des USB-Ladekabels **5** in die USB-C-Buchse **7**.
3. Stecken Sie den USB-A-Stecker **8** des USB-Ladekabels **5** in das ladende Gerät.

i HINWEIS

- » Manche Geräte, wie z. B. Computer, müssen eingeschaltet sein, um einen Ladevorgang am USB-Anschluss zu ermöglichen
- 4. Wenn der Ladevorgang abgeschlossen ist, entfernen Sie das USB-Ladekabel **5**.

10 VERWENDUNG

i HINWEIS

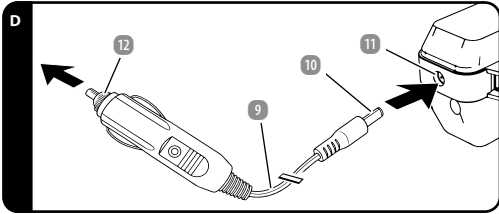
- » **Akku mit Auto-Adapter nutzen**
- Das Produkt kann nur an ein Betriebsgerät mit einem SELV-Ausgang und einer maximalen Arbeitsspitzen-Ausgangsspannung (Uout) von 12 V / 8 A angeschlossen werden.

! WARNUNG! BRANDGEFAHR!



Bitte beachten Sie, dass während der Nutzung mit dem Auto-Adapter **9** der Kompressor nicht für den Dauerbetrieb genutzt werden sollte, um die Autobatterie und den Kompressor nicht zu überlasten.

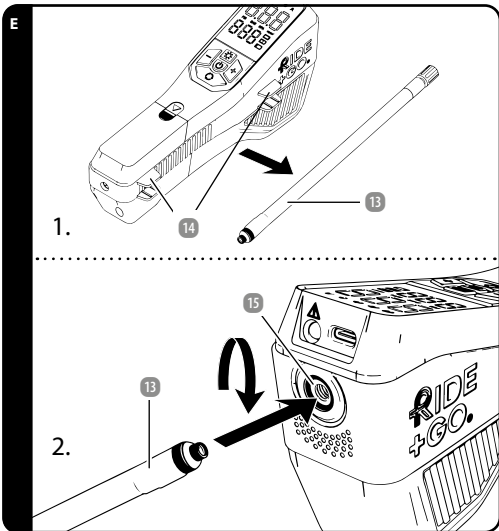
- Wird mittels des Auto-Adapters **9** betrieben, muss der Stecker **12** des Auto-Adapters **9** immer vollständig in den Zigarettenanzünder des Autos gesteckt werden. Ansonsten besteht Brandgefahr durch Überhitzung.
- 1. Schalten Sie das Produkt durch Drücken der Start-Stop-Taste **2** (3 Sekunden) aus.



- Stecken Sie den Stecker 10 des Auto-Adapters 9 in die Buchse 11.
- Stecken Sie den Stecker 12 des Auto-Adapters 9 in den Zigarettenanzünder.

HINWEIS

» Gilt für Akku-Betrieb und Betrieb mit Auto-Adapter

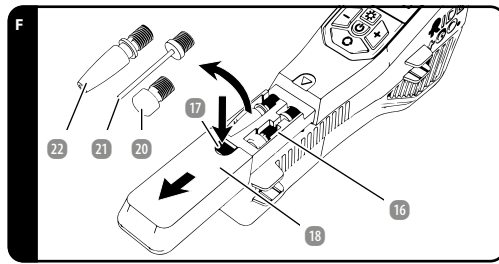


- Nehmen Sie den Druckluftschlauch 13 aus den Halterungen 14.
- Schrauben Sie den Druckluftschlauch 13 in das Gewinde 15.

10.1 VERWENDUNG DER ADAPTER

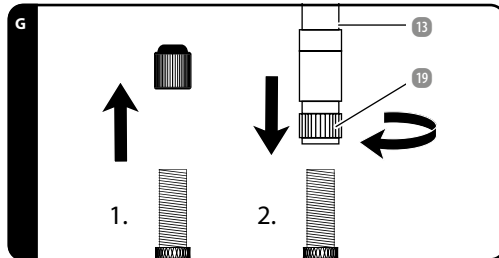
HINWEIS

» Die Adapter 20, 21 und 22 befinden sich im Adapterfach 16.



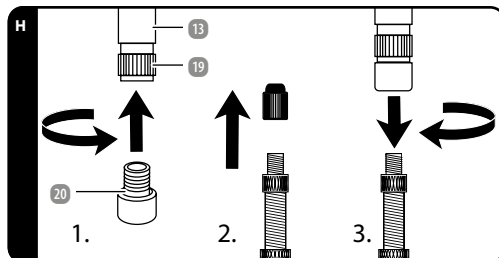
- Zum Öffnen des Adapterfachs 16 drücken Sie den Entriegelungsknopf 17 und schieben den Adapterfachdeckel 18 nach hinten.
- Entnehmen Sie den passenden Adapter 20, 21 oder 22.

10.1.1 FÜR AUTOREIFEN – SCHRADERVENTIL



- Entfernen Sie zuerst die Staubschutzkappe.
- Schrauben Sie die Ventil-Aufnahme 19 am Druckluftschlauch 13 auf das Schraderventil.

10.1.2 FÜR FAHRADREIFEN MIT DUNLOPVENTIL

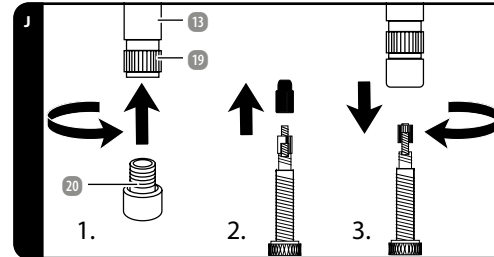
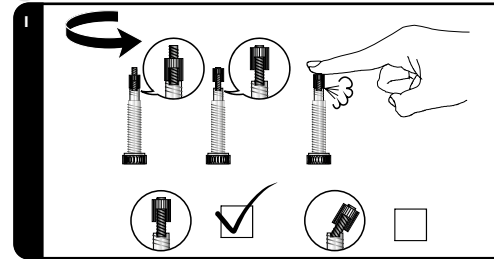


- Schrauben Sie den Dunlop-/Prestaventil-Adapter 20 in die Ventil-Aufnahme 19 des Druckluftschlauchs 13.
- Entfernen Sie die Staubschutzkappe.
- Schrauben Sie den Dunlop-/Prestaventil-Adapter 20 auf das Dunlopventil.

10.1.3 FÜR FAHRADREIFEN MIT PRESTAVENTIL

HINWEIS

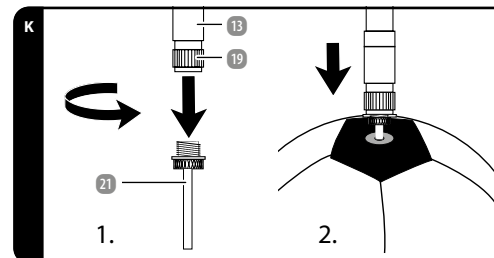
» Beachten Sie die Handhabung von Schläverandventilen!



- Schrauben Sie den Dunlop-/Prestaventil-Adapter 20 in die Ventil-Aufnahme 19 des Druckluftschlauchs 13.
- Entfernen Sie die Staubschutzkappe.
- Schrauben Sie den Dunlop-/Prestaventil-Adapter 20 auf das Prestaventil.

(Ventile nicht im Lieferumfang enthalten)

10.1.4 FÜR BÄLLE



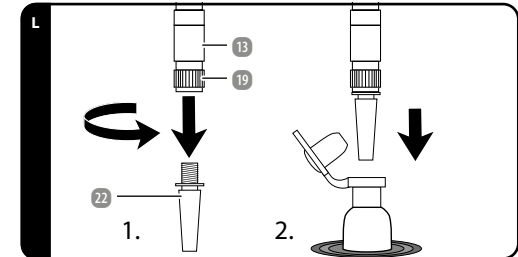
- Schrauben Sie den Metall-Adapter für Bälle 21 in die Ventil-Aufnahme 19 des Druckluftschlauchs 13.

HINWEIS

» Feuchten Sie den Metall-Adapter für Bälle 21 etwas an.

- Stecken Sie den Metall-Adapter für Bälle 21 in den Ball.

10.1.5 FÜR KLEINVOLUMIGE AUFBLASARTIKEL



- Schrauben Sie den Kunststoff-Adapter für Aufblasartikel 22 in die Ventil-Aufnahme 19 des Druckluftschlauchs 13.
- Stecken Sie den Kunststoff-Adapter für Aufblasartikel 22 in den Aufblasartikel.

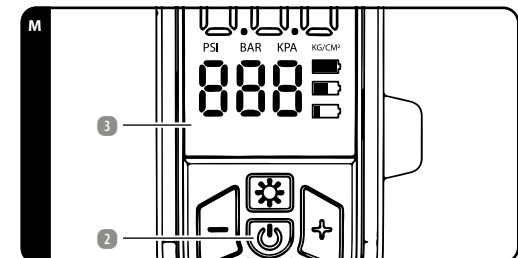
10.2 PRODUKT EIN-/AUSSCHALTEN

VORSICHT! VERLETZUNGSGEFAHR!



Das Gerät erzeugt einen hohen Schalldruckpegel. Es besteht die Gefahr von Hörschäden!

- Tragen Sie einen geeigneten Hörschutz bei der Verwendung des Produkts.



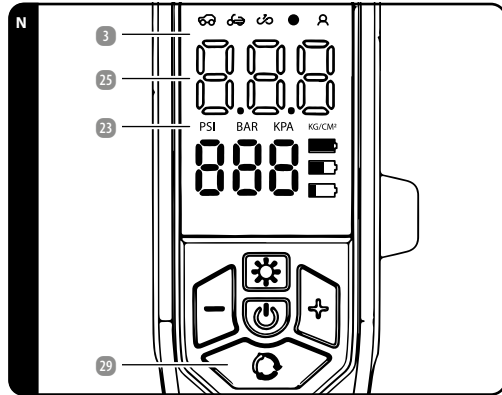
- Schalten Sie das Produkt durch Drücken der Start-Stop-Taste 2 (3 Sekunden) ein.
- Das Display 3 schaltet sich ein und zeigt die zuletzt verwendeten Modi an.
- Zum Ausschalten drücken Sie die Start-Stop-Taste 2 (3 Sekunden).

10.3 LUFTDRUCK MESSEN

HINWEIS

» Gilt nur für Schraderventil. (Der Luftdruck von Dunlop- und Presta-ventilen kann aus technischen Gründen nicht gemessen werden.)

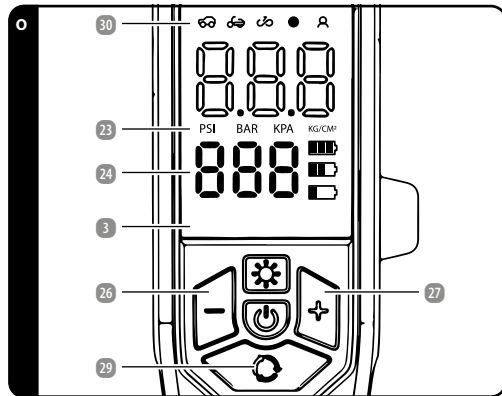
- Gehen Sie wie unter Punkt „11.1.1 Für Autoreifen – Schraderventil“ vor.
- Schalten Sie das Produkt wie zuvor beschrieben ein.



- Das Display 3 schaltet sich ein und zeigt die zuletzt verwendeten Modi an.
- Drücken Sie die Modus-Taste 29.
- Die Druckanzeige (Ist-Wert) 25 zeigt den aktuellen Luftdruck des Aufblasobjektes in der zuletzt verwendeten Druckangabe (PSI, BAR, KPA oder KG/CM²) an. In der Maßeinheitenanzeige 23 leuchtet das entsprechende Symbol (PSI, BAR, KPA oder KG/CM²) auf.

10.4 LUFTDRUCK EINSTELLEN

- Schalten Sie das Produkt wie zuvor beschrieben ein.



- Das Display 3 schaltet sich ein.
- Durch langes Drücken der Modus-Taste 29 können Sie zwischen den Maßeinheiten PSI, BAR, KPA oder KG/CM² wechseln. Die Maßeinheitenanzeige 23 leuchtet entsprechend auf.

- Durch kurzes Drücken der Modus-Taste 29 können Sie zwischen den Modi Auto, Motorrad, Fahrrad, Ballspiel und Selbstgewählt wechseln. Die Modusanzeige 30 leuchtet entsprechend auf.

HINWEIS

» Modi/Voreinstellungen

Sie können zwischen 5 Modi/Voreinstellungen auswählen:

Auto-Modus



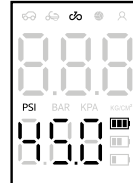
- Auto-Modusanzeige leuchtet
- Standard-Druckeinstellung: 2,5 BAR
- Einstellbarer Bereich: 0,2–10,3 BAR

Motorrad-Modus



- Motorrad-Modusanzeige leuchtet
- Standard-Druckeinstellung: 2,4 BAR
- Einstellbarer Bereich: 0,2–10,3 BAR

Fahrrad-Modus



- Fahrrad-Modusanzeige leuchtet
- Standard-Druckeinstellung: 45 PSI
- Einstellbarer Bereich: 3–150 PSI

Ballspiel-Modus



- Ballspiel-Modusanzeige leuchtet
- Standard-Druckeinstellung: 8 PSI
- Einstellbarer Bereich: 3–150 PSI

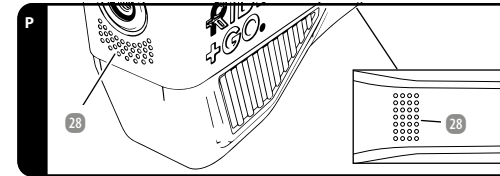
Selbstgewählt-Modus



- Selbstgewählt-Modusanzeige leuchtet
- Standard-Druckeinstellung: 36 PSI
- Einstellbarer Bereich: 3–150 PSI

- Durch kurzes Drücken der Einstelltasten 26 oder 27 stellen Sie den gewünschten Luftdruck ein. Die Druckanzeige (Soll-Wert) 24 zeigt den eingestellten Luftdruck an. Die Zahl blinkt dreimal, was anzeigt, dass die Einstellung abgeschlossen ist.

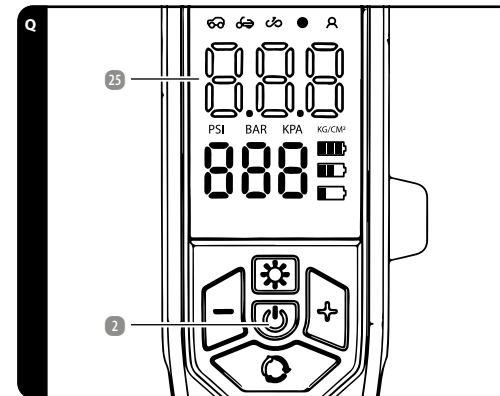
10.5 PUMPVORGANG



WARNUNG! ÜBERHITZUNGSSGEFAHR!



Die Luftschlitze 28 des Produktes dürfen während des Pumpvorgangs nicht zugedeckt sein. Es besteht Überhitzungsgefahr.



- Zum Starten des Pumpvorgangs drücken Sie kurz die Start-Stop-Taste 2. Während des Pumpvorgangs zeigt die Druckanzeige (Ist-Wert) 25 den aktuellen Luftdruck an.
- Wenn der Luftdruck den eingestellten Wert erreicht, stoppt der Pumpvorgang automatisch.

HINWEIS

- » Während des Pumpvorgangs können Sie den Kompressor auch durch kurzes Drücken der Start-Stop-Taste 2 stoppen.
- Nach dem Pumpvorgang schrauben Sie den Druckluftschlauch 13 und/oder die evtl. eingeschraubten Adapter 20, 21 oder 22 vom Ventil.
- Schrauben Sie die Staubschutzkappe, falls vorhanden, auf das Ventil.

HINWEIS

» Gilt nur für Prestaventil:

- Verschließen Sie das Ventil und schrauben Sie die Staubschutzkappe auf.

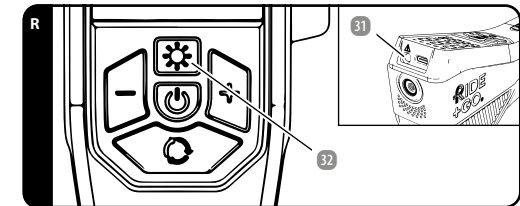
HINWEIS

» Beim Lösen des Druckluftschlauchs 13 und/oder der Adapter 20, 21 oder 22 vom Ventil, kann Luft aus dem Ventil entweichen. Achten Sie darauf, den Druckluftschlauch 13 und/oder die Adapter 20, 21 oder 22 rasch zu entfernen.

HINWEIS

- » Zur Aufbewahrung stecken Sie den Druckluftschlauch 13 wieder in die Halterungen 14 und die Adapter 20, 21 und 22 wieder in das Adapterfach 16.
- » Das Produkt können Sie in der Tasche 33 aufbewahren.

10.6 HILFSLICHT



Das Hilfslicht 31 kann nur bei eingeschaltetem Produkt genutzt werden. Zum Schalten des Hilfslichtes 31 drücken Sie die Lichttaste 32.

- 1 x drücken: an
- 2 x drücken: aus

11 FEHLERBEHEBUNG

Keine Reaktion bei Einschalten des Produktes durch Drücken der Start-Stop-Taste 2 (3 Sekunden).


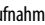
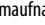
- Der Akku ist nicht geladen. Laden Sie den Akku auf.

12 REINIGUNG UND PFLEGE

HINWEIS BESCHÄDIGUNGSGEFAHR

- » Wenn Sie das Produkt unsachgemäß reinigen, können Sie es beschädigen.
- Schalten Sie das Produkt vor der Reinigung aus.
- Verwenden Sie keine aggressiven Reinigungsmittel, Bürsten mit Metall- oder Nylonborsten, sowie keine scharfen oder metallischen Reinigungsgegenstände wie Messer, harte Spachtel und dergleichen. Diese können die Oberflächen beschädigen.
- Reinigen Sie das Produkt mit einem weichen und leicht angefeuchteten Tuch. Verwenden Sie gegebenenfalls ein mildes Spülmittel

13 TECHNISCHE DATEN

Artikel-Nr.: 857208
Charge: P030030728
Modell: 26610
Akku: Lithium-Ionen, Kapazität: 2000 mAh / 7,4 V  / 14,8 Wh
Maximaler Druck: 10,3 bar (150 psi)
Nennleistung: 96 W
Luftfördermenge: 18 l/min
Betriebstemperatur: -5 °C bis +50 °C
Umgebungstemperatur Ladevorgang: +10 °C bis +35 °C
Eingangsspannung:
Anschluss Auto-Adapter: 12 V  / 8 A, Stromaufnahme: max. 8 A
Ladeanschluss USB-C-Kabel: 5 V  / 1 A, Stromaufnahme: max. 1 A
Produktionsdatum: 2025
Garantie: 3 Jahre

WARNUNG!

- » ***Dauerbetrieb: Den eingebauten Kompressor nicht länger als 5 Minuten ununterbrochen betreiben. Danach eine Ruhedauer von 15 Minuten einlegen.**

14 ENTSORGUNG



Die Verpackung und die Bedienungsanleitung bestehen aus umweltfreundlichen Materialien, die Sie über die örtlichen Recyclingstellen entsorgen können.

Altgerät entsorgen

Anwendbar in der Europäischen Union und anderen europäischen Staaten mit Systemen zur getrennten Sammlung von Wertstoffen.

Akku entsorgen



Batterien und Akkus dürfen nicht in den Hausmüll! Die Batterie ist fest im Gerät verbaut und das Gerät darf deshalb nur von Fachpersonal entsorgt werden.

- Defekte oder gebrauchte wiederaufladbare Batterien müssen recycelt werden.
- Batterien und Akkus dürfen nicht im Hausmüll entsorgt werden. Sie enthalten schädliche Schwermetalle. Kennzeichnung: Pb (= Blei), Hg (= Quecksilber), Cd (= Cadmium). Sie sind zur Rückgabe gebrauchter Batterien und Akkus gesetzlich verpflichtet. Sie können die Batterien nach Gebrauch entweder in unserer Verkaufsstelle oder in unmittelbarer Nähe (z. B. im Handel oder in kommunalen Sammelstellen) unentgeltlich zurückgeben. Batterien und Akkus sind mit einer durchgekreuzten Mülltonne gekennzeichnet.
- Wiederaufladbare Batterien/Akkus dürfen nur im entladenen Zustand entsorgt werden bzw. müssen zur Entsorgung gegen Kurzschlüsse (z. B. mit Isolierband) gesichert sein.

Produkt entsorgen



Das nebenstehende Symbol einer durchgestrichenen Mülltonne auf Rädern zeigt an, dass dieses Gerät der Richtlinie 2012/19/EU unterliegt. Diese Richtlinie besagt, dass Sie dieses Gerät am Ende seiner Nutzungszeit nicht mit dem normalen Haushaltsmüll entsorgen dürfen, sondern in speziell eingerichteten Sammelstellen, Wertstoffhöfen oder Entsorgungsbetrieben abgeben müssen. Diese Entsorgung ist für Sie kostenfrei. Schonen Sie die Umwelt und entsorgen Sie fachgerecht.

Beim Kauf eines Neugerätes haben Sie das Recht, das entsprechende Altgerät an Ihren Händler zurückzugeben. Händler von Elektro- und Elektronikgeräten mit einer Verkaufsfläche von mindestens 400 qm sowie Lebensmittelhändler mit einer Verkaufsfläche von mindestens 800 qm, die regelmäßig Elektro- und Elektronikgeräte verkaufen, sind außerdem verpflichtet, Altgeräte unentgeltlich zurückzunehmen, auch ohne dass ein Neugerät gekauft wird, wenn die Altgeräte in keiner Abmessung größer sind als 25 cm. ALDI bietet Ihnen Rücknahmemöglichkeiten direkt in den Filialen und Märkten an. Informieren Sie sich auch bei Ihrem Händler über die Rücknahmemöglichkeiten vor Ort.

Sofern Ihr Altgerät personenbezogene Daten enthält, sind Sie selbst für deren Löschung verantwortlich, bevor Sie es zurückgeben. Sofern dies ohne Zerstörung des Altgerätes möglich ist, entnehmen Sie die alten Batterien oder Akkus sowie LEDs bevor Sie das Altgerät zur Entsorgung zurückgeben und führen Sie sie einer separaten Sammlung zu. Bei fest eingebauten Akkus ist bei der Entsorgung darauf hinzuweisen, dass das Gerät einen Akku enthält. Weitere Möglichkeiten zur Entsorgung des ausgedienten Produkts erfahren Sie bei Ihrer Gemeinde- oder Stadtverwaltung.

15 KONFORMITÄTSERKLÄRUNG



Die EU-Konformitätserklärung kann unter der angeführten Inverkehrbringeradresse angefordert werden.

16 GARANTIE

16.1 GARANTIEBEDINGUNGEN

Sehr geehrter Kunde

Die **HOFER-Garantie** bietet Ihnen weitreichende Vorteile gegenüber der gesetzlichen Gewährleistungspflicht:

Garantieleistung: Kostenfreier Austausch oder Geldrückgabe

Bitte beachten Sie, dass die Art der Garantieleistung im Einzelfall von **HOFER** bestimmt wird.

Um die Garantie in Anspruch zu nehmen:

- Wenden Sie sich mit dem Produkt, der Garantiekarte und zugehörigem Kassenbon an Ihre **HOFER-FILIALE**.

Die Garantie gilt ausschließlich für Material- oder Fabrikationsfehler des Produkts. Sie gilt nicht bei:

- **bei Schäden durch Elementarereignisse.** (z.B. Blitz, Wasser, Feuer, Frost, etc.), **Unfall, Transport, ausgelaufene Batterien** oder **unsachgemäße Benutzung**
- **bei Beschädigung** oder **Veränderung durch den Käufer/Dritte**
- **bei Missachtung der Sicherheits- und Wartungsvorschriften, Bedienungsfehlern**
- **bei Verkalkung, Datenverlust, Schadprogrammen, Einbrennschäden**
- **auf die normale Abnutzung von Verschleißteilen (z.B. Akkukapazität)**

Die gesetzliche Gewährleistungspflicht des Übergebers wird durch diese Garantie nicht eingeschränkt. Die Garantiezeit kann nur verlängert werden, wenn dies eine gesetzliche Norm vorsieht. In den Ländern, in denen eine (zwingende) Garantie und/oder eine Ersatzteillagerhaltung und/oder eine Schadenersatzregelung gesetzlich vorgeschrieben sind, gelten die gesetzlich vorgeschriebenen Mindestbedingungen. Das Serviceunternehmen und der Verkäufer übernehmen bei Reparaturannahme keine Haftung für eventuell auf dem Produkt vom Kunden gespeicherte Daten oder Einstellungen.

17 INVERKEHRBRINGER

MONZ Handelsgesellschaft International mbH & Co. KG
Schöndorfer Straße 60–62
54292 Trier, DEUTSCHLAND
monz-de@sertronics.de

18 AKKU-IMPORTEUR

MONZ Handelsgesellschaft International mbH & Co. KG
Schöndorfer Straße 60–62
54292 Trier, DEUTSCHLAND
monz-de@sertronics.de
Der Akku wurde in China hergestellt.

19 SERVICEADRESSE

MONZ SERVICE CENTER
c/o Sertronics GmbH
Ostring 60
66740 Saarlouis, DEUTSCHLAND
Hotline: 00800 / 68546854 (kostenfrei)
monz-at@sertronics.de



IMPORTIERT DURCH

**MONZ HANDELSGESELLSCHAFT
INTERNATIONAL MBH & Co. KG**

SCHÖNDORFER STRASSE 60-62,
54292 TRIER,
GERMANY

HERGESTELLT IN CHINA

V01/1125