



MANUALE D'USO

ASCIUGACAPELLI PROFESSIONALE



AMBIANO

ASSISTENZA POST-VENDITA	855239
IT LA PREGHIAMO DI RECARSI NEL SUO PUNTO VENDITA ALDI	
MODELLO: HD22_03793	02/2026

3
ANNI DI GARANZIA

1 INFORMAZIONI GENERALI



Il presente manuale d'uso (di seguito "istruzioni") è parte integrante del prodotto e contiene importanti informazioni relative alla messa in servizio e all'uso. Prima di utilizzare il prodotto, leggere attentamente le istruzioni, in particolare il capitolo **SICUREZZA**; la mancata osservanza di queste istruzioni può causare gravi lesioni e/o danni al prodotto.

Conservare queste istruzioni per riferimento e utilizzo futuro. In caso di cessione del prodotto a terzi, consegnare assolutamente anche le presenti istruzioni per l'uso. Se si ha bisogno di una copia digitale delle istruzioni per l'uso, contattare il servizio clienti.

2 SICUREZZA

2.1 LEGENDA DELLE AVVERTENZE

Nelle istruzioni vengono utilizzati i seguenti simboli e le seguenti parole d'avvertimento.

AVVERTIMENTO!

» Questo simbolo/parola d'avvertimento indica un pericolo a rischio medio che, se non evitato, può avere come conseguenza la morte o lesioni gravi.

ATTENZIONE!

» Questa parola d'avvertimento indica possibili danni materiali.

AVVISI!

» Questo simbolo fornisce ulteriori informazioni utili riguardanti l'utilizzo.

2.2 DESCRIZIONE PITTORAMMI

Nelle istruzioni per l'uso, sul prodotto stesso o sull'imballaggio sono riportati i seguenti simboli.



Leggere le istruzioni.



I prodotti contrassegnati con questo simbolo sono concepiti esclusivamente per l'uso in ambienti interni.



Questo simbolo indica prodotti con Classe di isolamento II.



Dichiarazione di conformità: I prodotti identificati con questo simbolo soddisfano tutte le norme comunitarie applicabili nello Spazio economico europeo.

BOOST

Tasto turbo



Tasto aria fredda



Non adatto all'uso nella vasca o nella doccia.

1

2.3 AVVERTENZE GENERALI DI SICUREZZA

AVVERTIMENTO! PERICOLI PER BAMBINI E PERSONE CON RIDOTTE CAPACITÀ FISICHE, SENSORIALI O MENTALI (PER ESEMPIO PERSONE PARZIALMENTE DISABILI, PERSONE ANZIANE CON RIDOTTE CAPACITÀ FISICHE E MENTALI) O RIDOTTA ESPERIENZA E CONOSCENZA (PER ESEMPIO BAMBINI PIÙ GRANDI).

- » Il presente prodotto può essere utilizzato dai bambini a partire dall'età di 8 anni e da persone con ridotte capacità fisiche, sensoriali e mentali, o prive di esperienza e conoscenza, a condizione che siano sotto sorveglianza o che siano state istruite su come utilizzare il prodotto in modo sicuro e abbiano compreso gli eventuali pericoli.
- » La pulizia e manutenzione di competenza dell'utilizzatore non devono essere eseguite da bambini non sorvegliati.
- » Tenere i bambini di età inferiore agli 8 anni lontani dal prodotto e dal cavo di collegamento.
- » Non consentire ai bambini di giocare con la pellicola d'imballaggio. I bambini potrebbero restarvi imprigionati e soffocare.
- » Non permettere ai bambini di giocare con il prodotto.
- » Sorvegliare attentamente i bambini quando si usa il prodotto nelle loro vicinanze.

AVVERTIMENTO! PERICOLO DI SCOSSE ELETTRICHE!

La scorretta installazione elettrica o l'eccessiva tensione di rete può provocare scosse elettriche.

- » Come protezione aggiuntiva, si consiglia di installare nel circuito elettrico del bagno un dispositivo differenziale (FI/RCD) tarato su una corrente di scatto non superiore a 30 mA. Chiedere consiglio al proprio elettricista.
- » Dopo l'utilizzo si raccomanda di estrarre sempre la spina dalla presa.
- » Collegare il prodotto solo se la tensione di rete della presa di corrente corrisponde ai dati riportati sulla targhetta.
- » Collegare il prodotto esclusivamente a una presa di corrente installata a norma.
- » Collegare il prodotto solo a una presa di corrente facilmente accessibile, in modo tale da poterlo staccare velocemente dalla rete elettrica in caso di malfunzionamento.
- » Non utilizzare il prodotto vicino a vasche da bagno, docce o altri recipienti contenenti acqua.
- » Non usare il prodotto se presenta danni visibili o se il cavo di alimentazione o la spina sono difettosi.
- » Se il cavo di alimentazione del prodotto è danneggiato, per evitare pericoli dovrà essere sostituito dal produttore, dal suo servizio di assistenza post-vendita o da una persona parimenti qualificata.
- » Tenere il prodotto, il cavo di alimentazione e la spina lontano dall'acqua e da altri liquidi, lacche per capelli, gas, fiamme libere, superfici e oggetti calde e al riparo dalle alte temperature.
- » Non utilizzare mai il prodotto stando in piedi su un pavimento umido.
- » Non toccare mai la spina con mani umide.
- » Mai tirare la spina dalla presa afferrando il cavo di alimentazione, bensì afferrare sempre la spina.
- » Non utilizzare mai il cavo di alimentazione come manico e non avvolgerlo intorno all'asciugacapelli.
- » Accertarsi che il cavo di alimentazione non sia causa d'inciampo.
- » Non piegare il cavo di alimentazione e non farlo passare su spigoli vivi.
- » Non immergere il prodotto, il cavo di alimentazione o la spina in acqua o in altri liquidi.
- » Per evitare pericoli non aprire il corpo del prodotto, ma far eseguire la riparazione da personale qualificato. Rivolgersi ad un centro riparazioni. In caso di riparazioni eseguite in proprio, allacciamento non corretto o errato utilizzo, si escludono responsabilità e diritti di garanzia.
- » Per le riparazioni utilizzare solo pezzi corrispondenti alle specifiche originali dell'apparecchio. Il presente prodotto contiene parti elettriche e meccaniche che sono indispensabili protezioni da fonti di pericolo.
- » Utilizzare il prodotto solo in ambienti interni. Non utilizzarlo in ambienti umidi o sotto la pioggia.
- » Riporre sempre il prodotto in modo tale che non possa cadere nella vasca da bagno o nel lavandino.
- » Non toccare mai il prodotto se è caduto in acqua: In tale eventualità, sfilare subito la spina.
- » In caso di inutilizzo, pulizia, temporale o malfunzionamento, spegnere sempre il prodotto e staccare la spina dalla presa di corrente.
- » Prestare attenzione affinché né l'utilizzatore né i bambini infilino dita o oggetti nelle aperture della griglia dell'asciugacapelli.

2

- 1 Griglia rimovibile di ingresso aria
- 2 Occhiello di sospensione
- 3 Cavo di collegamento con spina
- 4 Selettore del livello di ventilazione
- 5 Selettore di temperatura
- 6 Tasto turbo

- 7 Tasto aria fredda
- 8 Bocchetta pettine
- 9 Bocchetta per styling
- 10 Diffusore volumizzante
- 11 Apertura uscita aria

4 PRIMA MESSA IN FUNZIONE

4.1 CONTROLLO DEL PRODOTTO E DELLA DOTAZIONE

ATTENZIONE! PERICOLO DI DANNEGGIAMENTO!

Se si apre l'imballaggio con un coltello affilato o altri oggetti appuntiti senza prestare sufficiente attenzione, si rischia di danneggiare subito il prodotto.

» Prestare molta attenzione durante l'apertura dell'imballaggio.

1. Estrarre il prodotto dall'imballaggio.
2. Controllare se la fornitura è completa (cfr. capitolo **PANORAMICA DEL PRODOTTO**).
3. Verificare che il prodotto o le singole parti non siano danneggiati. In tale eventualità non utilizzare il prodotto. Contattare il servizio clienti tramite ai recapiti di contatto indicati nella pagina iniziale di queste istruzioni.

4.2 PULIZIA PRELIMINARE

1. Rimuovere il materiale di imballaggio e tutte le pellicole protettive.
2. Prima di utilizzare il prodotto per la prima volta, pulire tutte le parti del prodotto come descritto nel capitolo **PULIZIA E MANUTENZIONE**.

5 UTILIZZO

5.1 SELEZIONARE BOCCETTA/DIFFUSORE VOLUMIZZANTE

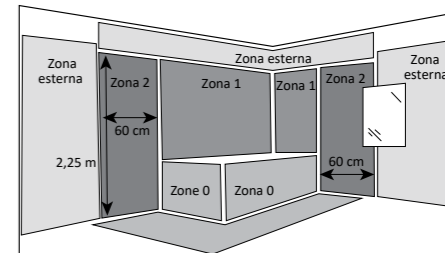
- Con la bocchetta pettine **8**, la combinazione di bocchetta e pettine assicura capelli più pieni e lisci.
- Con la bocchetta per styling **9** in dotazione si può utilizzare il flusso d'aria dirigendolo per fissare l'acconciatura. La bocchetta per styling può essere ruotata in qualsiasi posizione.
- Il diffusore volumizzante **10** permette di asciugare i capelli con particolare delicatezza, p. es. capelli ondulati permanenti.
- L'uso del diffusore volumizzante è consigliato anche per le onde permanenti "asciugate all'aria", in quanto si ottiene quasi l'effetto di asciugatura all'aria.
- È possibile utilizzare il prodotto anche senza bocchetta pettine, bocchetta per styling o diffusore volumizzante.

5.2 RIMUOVERE BOCCETTA/DIFFUSORE VOLUMIZZANTE

- Premere la bocchetta pettine **8**, la bocchetta per styling **9** o il diffusore volumizzante **10** sull'apertura uscita aria **11** fino a quando la bocchetta pettine, la bocchetta per styling o il diffusore volumizzante non si agganciano.

5

- » Se il prodotto viene utilizzato nella stanza da bagno, dopo l'uso scollegarlo dall'alimentazione elettrica poiché la vicinanza all'acqua può costituire un pericolo anche se l'apparecchio è spento.
- » AVVERTIMENTO: Non utilizzare questo prodotto nelle vicinanze di vasche da bagno, docce, lavandini o altri recipienti contenenti acqua.
- » Questo prodotto non è adatto all'uso nelle zone 0, 1 e 2 del bagno. La zona 0 è l'interno della vasca da bagno o del piatto doccia.



AVVERTIMENTO! PERICOLO DI SCOTTATURE E INCENDIO!

Un utilizzo scorretto del prodotto potrebbe causare incendi o scottature.

- » Quando il prodotto è in funzione tenerlo sempre saldamente per l'impugnatura.
- » Mantenere sempre una distanza sufficiente da tutti gli oggetti facilmente infiammabili, quali tende o tendaggi.
- » Spegnere sempre il prodotto e scollegarlo dalla rete elettrica prima di appoggiarlo. Appoggiarlo solo su una superficie solida e resistente al calore.
- » Il prodotto resta caldo ancora per molto tempo dopo l'uso. Lasciare raffreddare sufficientemente il prodotto e la bocchetta / il diffusore volumizzante prima di pulirli o riporli.
- » Non spruzzare lacca per capelli quando il prodotto è acceso. Sussiste il pericolo d'incendio.
- » Non lasciare il prodotto incustodito durante l'uso e fino a quando non si è sufficientemente raffreddato.
- » Non dirigere il getto d'aria calda su animali, piante o oggetti.
- » Per evitare un accumulo di calore, non tenere il prodotto direttamente davanti a una parete o altri oggetti.
- » Non coprire la griglia rimovibile di ingresso aria durante il funzionamento. Pulirla di tanto in tanto per evitare che il prodotto si surriscaldi.
- » L'ingresso aria serve alla ventilazione. Non deve essere coperto o bloccato.
- » Non utilizzare il prodotto per parrucche o capelli in materiale sintetico.

2.4 ULTERIORI AVVERTENZE DI SICUREZZA

ATTENZIONE! PERICOLO DI DANNEGGIAMENTO!

L'uso improprio del prodotto può danneggiarlo.

- » Non usare più il prodotto se alcune sue parti presentano spaccature, crepe, deformazioni o altri danni.
- » Non apportare alcuna modifica al prodotto.
- » Sostituire i componenti danneggiati soltanto con gli appropriati ricambi originali. Rivolgersi alla nostra Assistenza Post-Vendita tramite il centro d'assistenza indicato nella scheda di garanzia.
- » Non utilizzare il prodotto in caso di malfunzionamento, se è caduto a terra o in acqua oppure se è danneggiato. Consegnare il prodotto a un centro di assistenza per l'ispezione e la riparazione.
- » Utilizzare soltanto accessori raccomandati dal produttore.
- » Rimuovere tutti gli apparati e gli accessori dopo l'uso.

3

5.3 UTILIZZO DEL PRODOTTO

AVVISI!

- » Prima del primo utilizzo mettere in funzione il prodotto al livello di massima temperatura. Lasciarlo in funzione per alcuni minuti senza asciugare i capelli. Provvedere ad un adeguato ricambio d'aria, ad es. aprendo una finestra.
- » Tenere la griglia rimovibile di ingresso aria libera dai capelli mentre si asciuga.
- » Per evitare l'asciugatura eccessiva, evitare di concentrare il calore in un unico punto per un periodo prolungato. Tenere sempre in movimento il prodotto mentre si acconcia i capelli.
- » Prima di pettinare i capelli, farli raffreddare in modo che mantengano l'acconciatura.

1. Assicurarsi che il selettore del livello di ventilazione **4** si trovi in posizione "0". Il prodotto è spento.
2. Inserire la spina **3** in una presa di corrente installata a norma.
3. Per mezzo del selettore del livello di ventilazione e del selettore di temperatura **5** impostare i livelli desiderati. Questo prodotto consente le seguenti impostazioni:

SELETORE DEL LIVELLO DI VENTILAZIONE		SELETORE DI TEMPERATURA		FUNZIONE
0	+	facoltativo	=	Spento
	+		=	bassa intensità di ventilazione + aria fredda
	+		=	alta intensità di ventilazione + aria fredda
	+		=	bassa intensità di ventilazione + temperatura bassa
	+		=	alta intensità di ventilazione + temperatura bassa
	+		=	bassa intensità di ventilazione + temperatura alta
	+		=	alta intensità di ventilazione + temperatura alta

4. Per asciugare velocemente i capelli è consigliabile utilizzare il prodotto prima per alcuni minuti al livello di calore alto. Quindi impostare il selettore di temperatura in posizione . Dopodiché spostare il selettore al livello più basso e acconciare i capelli nel modo desiderato. Se si ha bisogno di aria più calda per un breve periodo di tempo, p. es. per i ricci, premere e tenere premuto il tasto turbo **6**.
5. Dirigere il flusso d'aria sui capelli, non sul cuoio capelluto. Tenere il prodotto a ca. 10 cm dai capelli.
6. Per interrompere l'uso del prodotto, posizionare il selettore del livello di ventilazione sulla posizione "0". Il prodotto adesso è spento.
7. Staccare la spina dalla presa di corrente.
8. Attendere che il prodotto si sia raffreddato completamente.

6

V01/0925

FABBRICATO IN CINA

PRODUTTORE
ASCE - ALDI SÜD
GROUP SUPPLY CHAIN ENTRY GmbH
MICHAEL-WALZ-GASSE 18b,
5020 SALZBURG,
AUSTRIA
csc@asce-imports.com



4

5.4 FUNZIONE ARIA FREDDA

Fissare i ricci o le onde con la funzione aria fredda premendo il tasto aria fredda **7** per un "Cool-Shot". L'aria che esce è tiepida. Il tasto aria fredda è azionabile sia con il livello di calore medio sia alto.

1. Durante l'uso del prodotto tenere premuto il tasto aria fredda per mantenere un flusso freddo a prescindere dalla temperatura impostata.
2. Rilasciare il tasto dell'aria fredda per interrompere il flusso di aria fredda.

5.5 RIMUOVERE DIFFUSORE VOLUMIZZANTE

⚠️ AVVERTIMENTO! PERICOLO DI USTIONE!

Durante l'uso il prodotto e la bocchetta/il diffusore volumizzante diventano molto caldi e possono causare scottature.

» Lasciare raffreddare il prodotto e la bocchetta/il diffusore volumizzante dopo l'uso.

1. Impostare il selettore del livello di ventilazione **4** in posizione 0.
2. Staccare la spina **3** dalla presa di corrente.
3. Lasciar raffreddare il prodotto.
4. Rimuovere la bocchetta pettine **8**, la bocchetta per styling **9** o il diffusore volumizzante **10** dal prodotto.

5.6 PROTEZIONE DAL SURRISCALDAMENTO

Se l'ingresso d'aria è limitato, il prodotto spegne il livello di temperatura impostato grazie alla protezione anti-surriscaldamento incorporata. Il flusso d'aria non viene spento per evitare la congestione nel prodotto.

In tal caso procedere come segue:

1. Impostare il selettore del livello di ventilazione **4** in posizione 0.
2. Staccare la spina **3** dalla presa di corrente.
3. Attendere che il prodotto si sia raffreddato completamente.
4. Pulire la griglia rimovibile di ingresso aria **1** (vedi capitolo **PULIZIA**). Rimettere quindi in funzione il prodotto.

6 ANOMALIE E RIMEDI

PROBLEMA	POSSIBILI CAUSE	RIMEDIO
Il prodotto non funziona.	La spina 3 non è inserita correttamente.	Inserire la spina.
	Il prodotto non è acceso.	Accendere il prodotto.
Il livello di temperatura si spegne durante l'uso.	La protezione dal surriscaldamento si è attivata.	Vedi capitolo PROTEZIONE DAL SURRISCALDAMENTO .

7

11

7 PULIZIA E MANUTENZIONE

7.1 PULIZIA

⚠️ AVVERTIMENTO! PERICOLO DI SCOSSE ELETTRICHE!

Eventuali infiltrazioni d'acqua all'interno del prodotto possono provocare una scossa elettrica.

- » Non immergere il prodotto, il cavo di collegamento o la spina in acqua o in altri liquidi.
- » Non tenere mai il prodotto sotto acqua corrente.
- » Prima di pulire il prodotto staccare la spina dalla presa di corrente.

⚠️ AVVERTIMENTO! PERICOLO DI USTIONE!

Durante l'uso il prodotto e la bocchetta/il diffusore volumizzante diventano molto caldi e possono causare scottature.

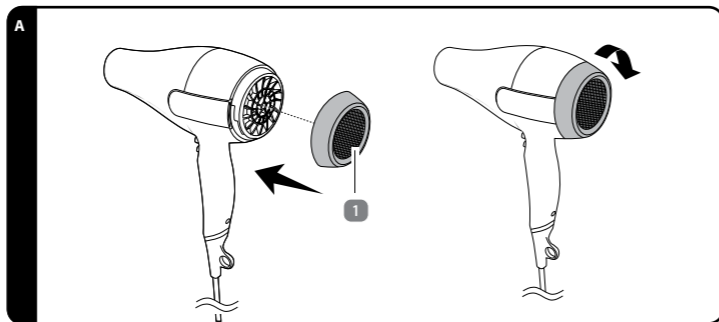
- » Lasciare raffreddare completamente il prodotto e la bocchetta/il diffusore volumizzante prima di ogni pulizia.

ATTENZIONE! PERICOLO DI DANNEGGIAMENTO!

L'uso improprio del prodotto può danneggiarlo.

» Non usare detergenti aggressivi o spazzole dure durante la pulizia del prodotto. Questi potrebbero danneggiare le superfici.

1. Ruotare la griglia rimovibile di ingresso aria **1** in senso antiorario.
2. Estrarre la griglia rimovibile di ingresso aria dal prodotto.
3. Pulire la griglia rimovibile di ingresso aria con uno spazzolino per liberarla da polvere e capelli.



4. Rimettere la griglia rimovibile di ingresso aria **1** e ruotarla in senso orario per bloccarla (vedi fig. A).
5. Rimuovere la bocchetta pettine **8**, la bocchetta per styling **9** o il diffusore volumizzante **10** dal prodotto.
6. Pulire il corpo dell'apparecchio, la bocchetta pettine, la bocchetta per styling o il diffusore volumizzante con un panno morbido e, se necessario, leggermente inumidito.
7. Prima di utilizzare di nuovo il prodotto o di riporlo: Asciugare tutti i pezzi con un panno morbido e asciutto.

8

12

7.2 MANUTENZIONE E CURA

Prima di eseguire la manutenzione del prodotto, staccarlo dalla presa di corrente. Qualsiasi manutenzione diversa da quella indicata nelle presenti istruzioni deve essere eseguita da un meccanico professionista. In caso di problemi rivolgersi al servizio clienti.

7.3 CONSERVAZIONE

Prima di riporre via il prodotto, tutti i pezzi devono essere completamente asciutti.

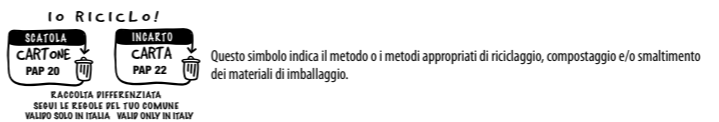
- Conservare il prodotto sempre in un luogo asciutto.
- Proteggere il prodotto dai raggi solari diretti.
- Conservare il prodotto in un luogo non accessibile ai bambini, chiuso, sicuro e a una temperatura compresa tra 5 °C e 20 °C (temperatura ambiente).
- È anche possibile appendere il prodotto per mezzo dell'occhiello di sospensione **2**.

8 DATI TECNICI

Modello:	HD22_03793
Tensione nominale:	220–240 V~
Frequenza nominale:	50–60 Hz
Potenza assorbita:	2.000–2.400 W
Consumo di energia in stato di riposo:	<0,1 W
Consumo di energia in modalità standby:	N/A
Tempo necessario al prodotto per passare alla modalità o allo stato di risparmio energetico applicabile:	N/A
Classe di isolamento:	II
Codice articolo:	855239

9 SMALTIMENTO

9.1 SMALTIMENTO DELL'IMBALLAGGIO



Questo simbolo indica il metodo o i metodi appropriati di riciclaggio, compostaggio e/o smaltimento dei materiali di imballaggio.

9

13

9.2 SMALTIMENTO DEL PRODOTTO

(Applicabile nell'Unione Europea e in altri Paesi europei con sistemi di raccolta differenziata)



Non smaltire gli apparecchi dismessi nei rifiuti domestici!

Qualora il prodotto non potesse essere più utilizzato, il consumatore è obbligato per legge a smaltirlo come apparecchio dismesso separatamente dai rifiuti domestici, per esempio presso un centro di raccolta comunale/di quartiere. In tal modo, si garantisce che gli apparecchi dismessi siano smaltiti correttamente e si evitano ripercussioni negative sull'ambiente. Per questo motivo, gli apparecchi elettronici sono contrassegnati dal simbolo qui riprodotto.

10 GARANZIA

Per attivare la garanzia è necessario recarsi nel punto vendita ALDI in cui il prodotto è stato acquistato.

10.1 CONDIZIONI DI GARANZIA CONVENZIONALE

Gentile cliente

La **garanzia convenzionale ALDI S.r.l.** (di seguito: garanzia) si aggiunge alla garanzia legale di due anni del venditore prevista dal Codice del Consumo, consentendole di richiedere, alle condizioni che seguono, le seguenti prestazioni:

Durata della garanzia:	3 anni dalla data di acquisto o di consegna della merce
Garanzia:	sostituzione dell'articolo oppure rimborso

ALDI si riserva di valutare caso per caso quale delle sopra indicate modalità di prestazione della garanzia applicare.

Per attivare la garanzia la preghiamo di:

- Recarsi nel punto vendita in cui il prodotto è stato acquistato e tenere a portata di mano e la ricevuta o lo scontrino originale

La garanzia non si estende a danni causati da:

- **eventi naturali** (p. es. fulmini, acqua, fuoco, gelo ecc.), **incidenti, trasporto, batterie che perdono liquido** oppure **utilizzo improprio**
- **danni o modifiche da parte dell'acquirente/di terzi**
- **inadempienza delle misure di sicurezza e di manutenzione, errori d'uso**
- **calcificazione, perdita di dati, programmi dannosi, bruciature dello schermo**
- **Sono esclusi dalla presente garanzia i componenti prevedibilmente soggetti ad usura (ad es. lampade, batterie, pneumatici ecc.)**

La presente garanzia si aggiunge alla garanzia legale ed i conseguenti diritti previsti dalla legge a favore dei consumatori, che acquistano i prodotti nei punti vendita di ALDI S.r.l., non sono in alcun modo pregiudicati e/o limitati dalla presente garanzia ai sensi degli articoli da 128 a 135 del Codice del Consumo ove tali prodotti presentino un difetto di conformità nei 24 mesi successivi alla data di acquisto o consegna. Il difetto deve essere denunciato entro 2 mesi dalla scoperta.

Per maggiori dettagli rinviamo al seguente link www.aldi-service.it sul nostro sito web.

Per quanto riguarda l'Informativa ai sensi del Codice in materia di protezione dei dati personali (D.Lgs. 196/2003) si rinvia al sito:

<https://www.aldi.it/informativa-sulla-privacy/>.

10

14