



BEDIENUNGSANLEITUNG

AKKU- ZYKLONENSTAUBSAUGER



AMBIANO®

SERVICECENTER

858009

AT

+43 732 915 098

SERVICE-AT@PROTEL-SERVICE.COM

MODELL: RVC24_06570

04/2026

3

JAHRE GARANTIE

INHALTSVERZEICHNIS

1 Allgemeines	3
2 Sicherheit	3
2.1 Hinweiserklärung	3
2.2 Zeichenerklärung	3
2.3 Allgemeine Sicherheitshinweise	3
2.4 Zusätzliche Sicherheitshinweise	4
2.5 Bestimmungsgemäßer Gebrauch	4
3 Produktübersicht	4
3.1 Benötigtes Werkzeug (nicht im Lieferumfang enthalten)	4
4 Erstinbetriebnahme	5
4.1 Produkt und Lieferumfang prüfen	5
4.2 Grundreinigung	5
5 Anbringen der Wandhalterung	5
5.1 Die Auswahl des Montageorts	5
5.2 Montage	5
6 Aufladen des Produkts über die Wandhalterung	5
7 Anbringen von Zubehör	5
7.1 Bodendüse	5
7.2 Kleine Bürstendüse	5
7.3 Lange Fugendüse	5
8 Verwendung	6
8.1 ECO-Modus und Max-Modus	6
9 Fehlersuche	6
10 Reinigung und Wartung	6
10.1 Reinigung	6
10.2 Wartung und Pflege	7
10.3 Aufbewahrung	7
11 Technische Daten	7
12 Entsorgung	8
12.1 Verpackung entsorgen	8
12.2 Produkt entsorgen	8
13 Garantie	8
13.1 Garantiebedingungen	8

1 ALLGEMEINES



Diese Bedienungsanleitung (im Folgenden „Anleitung“ genannt) ist Teil dieses Produkts und enthält wichtige Informationen zur Inbetriebnahme und zur Verwendung.

Lesen Sie die Anleitung, insbesondere das Kapitel **SICHERHEIT**, sorgfältig durch, bevor Sie das Produkt verwenden.

Bei Nichtbeachtung dieser Anleitung kann es zu schweren Verletzungen und/oder zu Schäden am Produkt kommen.

Bewahren Sie diese Anleitung für künftige Verwendung und Referenz auf. Wenn Sie das Produkt an Dritte weitergeben, geben Sie unbedingt diese Anleitung mit. Wenn Sie eine digitale Kopie der Anleitung benötigen, wenden Sie sich bitte an das Servicecenter.

2 SICHERHEIT

2.1 HINWEISERKLÄRUNG

Die folgenden Signalwörter werden in dieser Anleitung verwendet.

WARNUNG!

- » Dieses Signalsymbol/-wort bezeichnet eine Gefährdung mit einem mittleren Risikograd, die, wenn sie nicht vermieden wird, zum Tod führen oder eine schwere Verletzung zur Folge haben kann.

VORSICHT!

- » Dieses Signalwort warnt vor möglichen Sachschäden.

HINWEIS

- » Dieses Symbol gibt Ihnen nützliche Zusatzinformationen zur Handhabung und Gebrauch.

2.2 ZEICHENERKLÄRUNG

Die folgenden Symbole werden in dieser Anleitung, auf dem Produkt oder auf der Verpackung verwendet:



Lesen Sie die Anleitung.



Mit diesem Symbol gekennzeichnete Produkte erfüllen alle geltenden Bestimmungen des Europäischen Wirtschaftsraums.



Polarität



Dieses Symbol kennzeichnet Produkte, die der Schutzklasse II angehören (Netzadapter).

IP20

Das Produkt ist gegen das Eindringen von festen Fremdkörpern mit einem Durchmesser von 12,5 mm oder mehr geschützt.



Externer Netzadapter mit Energieeffizienzstufe VI



Mit diesem Symbol gekennzeichnete Produkte sind nur für den Innenbereich bestimmt.



Abnehmbare Stromversorgung



Wechselstrom



Gleichstrom

2.3 ALLGEMEINE SICHERHEITSHINWEISE

WARNUNG! STROMSCHLAGEGFAHR!

Eine fehlerhafte Elektroinstallation oder eine zu hohe Netzspannung kann einen Stromschlag verursachen.

- » Verwenden Sie nur das mit dem Produkt gelieferte Netzteil.
- » Verwenden Sie den Netzadapter nur in trockenen Innenräumen. Lassen Sie den Netzadapter nicht mit Wasser oder anderen Flüssigkeiten in Kontakt kommen.
- » Schließen Sie das Produkt nur an, wenn die Netzspannung der Steckdose mit der Angabe auf dem Typenschild übereinstimmt.
- » Schließen Sie den Netzadapter nur an eine ordnungsgemäß installierte und leicht zugängliche Steckdose an, damit Sie im Notfall schnell den Stecker ziehen können.
- » Benutzen Sie das Produkt nicht, wenn es sichtbar beschädigt ist oder das Netzteil defekt ist.
- » Lassen Sie einen beschädigten Netzadapter sofort von einer autorisierten Fachkraft austauschen, um Gefährdungen zu vermeiden.

- » Öffnen Sie das Gehäuse nicht, sondern überlassen Sie die Reparatur Fachkräften. Wenden Sie sich dazu an eine geeignete Fachwerkstatt. Bei Reparaturen durch den Benutzer, unsachgemäßem Anschluss des Gerätes oder falscher Bedienung entfallen Haftung und Gewährleistungsansprüche.
- » Für Reparaturen dürfen nur Teile verwendet werden, die den ursprünglichen Geräteinformationen entsprechen. In diesem Produkt befinden sich elektrische und mechanische Teile, die zum Schutz gegen Gefahrenquellen unerlässlich sind.
- » Verwenden Sie das Produkt nicht mit einer externen Zeitschaltuhr oder einem separaten Fernbediensystem.
- » Tauchen Sie das Produkt oder den Netzadapter nicht in Wasser oder andere Flüssigkeiten.
- » Fassen Sie den Netzadapter nicht mit nassen Händen an.
- » Ziehen Sie den Netzstecker nicht am Kabel aus der Steckdose, sondern fassen Sie dazu immer den Stecker an.
- » Transportieren, ziehen oder tragen Sie den Netzadapter niemals am Kabel.
- » Halten Sie das Produkt und den Netzadapter von offenen Flammen und heißen Oberflächen fern.
- » Verlegen Sie das Netzkabel so, dass es nicht zur Stolperfalle wird.
- » Knicken Sie das Netzkabel nicht und legen Sie es nicht über scharfe Kanten.
- » Bewahren Sie das Produkt niemals so auf, dass es in eine Badewanne oder in ein Waschbecken fallen kann.
- » Greifen Sie niemals nach einem elektrischen Produkt, wenn es ins Wasser gefallen ist. Ziehen Sie in einem solchen Fall sofort den Netzstecker aus der Steckdose.
- » Stecken Sie niemals irgendwelche Gegenstände in das Gehäuse des Produkts.
- » Wenn Sie das Produkt nicht benutzen, wenn Sie es reinigen oder wenn eine Störung auftritt, schalten Sie es immer aus und ziehen Sie den Netzadapter aus der Steckdose.
- » Laden Sie dieses Produkt nicht im Freien oder an feuchten Orten auf.
- » Verwenden Sie den Netzadapter nicht mit einem Verlängerungskabel, sondern stecken Sie ihn direkt in eine Steckdose.
- » Verwenden Sie das Produkt nicht, wenn es nicht ordnungsgemäß funktioniert oder wenn es heruntergefallen, beschädigt oder ins Wasser gefallen ist. Bringen Sie das Produkt zur Überprüfung und Reparatur in ein Servicezentrum.

WARNUNG! GEFAHREN FÜR KINDER UND PERSONEN MIT VERRINGERTEN PHYSISCHEN, SENSORISCHEN ODER MENTALEN FÄHIGKEITEN (BEISPIELSWEISE TEILWEISE BEHINDERTE, ÄLTERE PERSONEN MIT EINGESCHRÄNKTEN PHYSISCHEN UND MENTALEN FÄHIGKEITEN) ODER MANGEL AN ERFAHRUNG UND WISSEN (BEISPIELSWEISE ÄLTERE KINDER).

- » Das Produkt kann von Kindern ab 8 Jahren und von Personen mit verringerten physischen, sensorischen oder geistigen Fähigkeiten oder Mangel an Erfahrung und Wissen benutzt werden, wenn sie beaufsichtigt werden oder in die sichere Benutzung des Produkts eingewiesen wurden und die damit verbundenen Gefahren verstehen. Kinder dürfen nicht mit dem Produkt spielen. Reinigung und Benutzerwartung dürfen nicht von Kindern ohne Beaufsichtigung durchgeführt werden.
- » Halten Sie Kinder, die jünger als 8 Jahre sind, vom Produkt und der Stromversorgung fern.
- » Lassen Sie das Produkt während des Betriebs nicht unbeaufsichtigt. Beaufsichtigen Sie Kinder sorgfältig, wenn Sie das Produkt in deren Nähe benutzen.

WARNUNG! EXPLOSIONS- UND VERÄTZUNGSGEFAHR!

Bei unsachgemäßer Handhabung normaler und wiederaufladbarer Batterien besteht Explosionsgefahr. Sie können Säureverbrennungen erleiden, wenn Sie mit auslaufender Akku-Säure in Berührung kommen.

- » Dieses Produkt enthält Akkus. Werfen Sie die Akkus nicht ins Feuer und setzen Sie sie keinen hohen Temperaturen aus.
- » Lassen Sie die Batteriesäure nicht mit Haut, Augen oder Schleimhäuten in Kontakt kommen. Wenn Batterieflüssigkeit mit Haut oder Augen in Berührung kommt, waschen und spülen Sie den betroffenen Bereich sofort mit sauberem Wasser. Suchen Sie einen Arzt auf.
- » Laden Sie das Produkt nur mit dem mitgelieferten Netzadapter (SEU012A-265050) auf.
- » Der Akku muss entfernt und separat entsorgt werden. Versuchen Sie NICHT, das Produkt zu öffnen oder zu zerlegen, um die Akku selbst zu entfernen. Der Akku muss von qualifiziertem Personal entfernt werden.
- » **Warnung:** Der Akku muss vor der Entnahme vollständig entleert werden.
- » Gehen Sie beim Entfernen des Akkus vorsichtig vor.
- » Wenn eine Lithium-Ionen-Batterie/ein Lithium-Ionen-Produkt über einen längeren Zeitraum gelagert werden soll, sollte der Ladezustand regelmäßig überprüft und die Batterie regelmäßig aufgeladen werden. Die optimale Lagerumgebung ist kühl und trocken.
- » Schalten Sie das Produkt vor dem Aufladen aus.
- » Sie dürfen das Produkt keinesfalls verwenden oder einschalten, wenn es gerade aufgeladen wird.
- » Das Produkt enthält Akkus, die nicht austauschbar sind.
- » Setzen Sie den Akku oder das Produkt keinem Feuer oder zu hohen Temperaturen aus. Bei Feuer oder Temperaturen über 130 °C besteht Explosionsgefahr.
- » Befolgen Sie alle Ladeanweisungen und laden Sie das Produkt nicht außerhalb des in den Anweisungen angegebenen Temperaturbereichs auf. Unsachgemäßes Aufladen oder Aufladen bei Temperaturen außerhalb des angegebenen Bereichs kann den Akku beschädigen und die Brandgefahr erhöhen. Der Temperaturbereich für das Laden dieses Produkts beträgt 10-35 °C.
- » Verändern Sie das Produkt nicht und versuchen Sie nicht, es zu reparieren, es sei denn, dies ist in der Bedrahtungs- und Pflegeanleitung angegeben.
- » **WARNUNG:** Verwenden Sie zum Aufladen des Akkus ausschließlich das mit dem Produkt gelieferte abnehmbare Ladegerät.

- » Verwenden Sie niemals einen beschädigten Netzadapter und ersetzen Sie ihn, um Gefahren zu vermeiden.
- » Alle Teile dürfen nur mit Schutzkleinspannung entsprechend der Kennzeichnung am Produkt betrieben werden, d. h. mit dem im Lieferumfang enthaltenen Adapter (SEU012A-265050).
- » Unter missbräuchlichen Bedingungen kann Flüssigkeit aus der Batterie austreten; vermeiden Sie den Kontakt. Aus der Batterie austretende Flüssigkeit kann Reizungen oder Verbrennungen verursachen.
- » Wenn Batterieflüssigkeit mit Haut, Augen oder Schleimhäuten in Berührung kommt, waschen und spülen Sie die betroffene Stelle sofort mit sauberem Wasser ab. Suchen Sie bei Bedarf einen Arzt auf.
- » Der Akku darf nicht zerlegt, kurzgeschlossen oder ins Feuer geworfen werden.
- » Dieses Modell verfügt über ein Batterieoptimierungssystem, das den Energiefluss zwischen den in Reihe geschalteten Batterien dynamisch steuert und so für Ausgewogenheit und eine längere Lebensdauer der Batterien sorgt. Wenn alle drei LED-Anzeigen auf dem LED-Display leuchten, ist das Gerät einsatzbereit.

⚠️ WARNUNG! VERLETZUNGSGEFAHR!

Unsachgemäßer Umgang mit dem Produkt kann zu Verletzungen führen.

- » Richten Sie das Produkt nicht auf andere Menschen oder Tiere.
- » Halten Sie Haare, lose Kleidung, Finger und andere Körperteile von den Ansaugöffnungen und beweglichen Teilen, z. B. der rotierenden Bürstenrolle, fern. Gefahr des Einklemmens!
- » Verwenden Sie das Produkt nicht zum Aufsaugen von Flüssigkeiten.
- » Verwenden Sie das Produkt nicht zum Aufsaugen von scharfen Gegenständen oder Glasscherben.
- » Verwenden Sie das Produkt nicht, um brennende Streichhölzer, glimmende Asche oder Zigarettenstummel aufzusaugen.
- » Das Produkt ist nicht für brennbare und explosive Stoffe oder chemische und aggressive Flüssigkeiten geeignet.
- » Verwenden Sie das Produkt nicht zum Aufsaugen von chemischen Produkten, Staub, Gips, Zement oder anderen ähnlichen Partikeln.
- » Schalten Sie das Produkt immer aus und ziehen Sie den Netzadapter aus der Steckdose, bevor Sie den Schmutzbehälter leeren, die Düsen reinigen oder das Zubehör austauschen.
- » Seien Sie besonders vorsichtig, wenn Sie das Produkt auf Treppen verwenden.
- » Halten Sie bei der Verwendung des Produkts die Saugdüsen immer von Körperteilen und Tieren fern und greifen Sie nicht in die Saugdüsen. Andernfalls können die Saugdüsen steckenbleiben und zu Verletzungen führen. Sollte sich jemals ein Objekt in den Saugdüsen verfangen, müssen Sie das Produkt unverzüglich ausschalten.
- » Tragen Sie keine Duftstoffe oder parfümierte Produkte auf die Filter auf. Solche Produkte enthalten brennbare Chemikalien die das Produkt in Brand setzen können.
- » Verwenden Sie das Gerät nicht an Personen oder Tieren.

2.4 ZUSÄTZLICHE SICHERHEITSHINWEISE

VORSICHT! BESCHÄDIGUNGSGEFAHR!

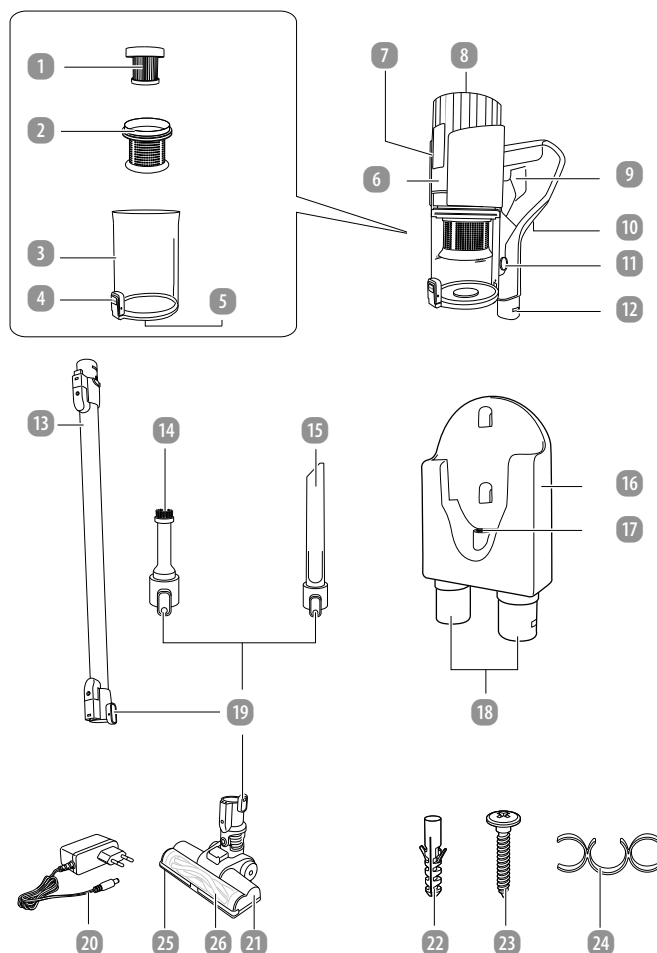
Ein unsachgemäßer Umgang mit dem Produkt kann zu Beschädigungen des Produkts führen.

- » Verwenden Sie das Produkt nur, wenn alle Filter korrekt eingesetzt sind.
- » Prüfen Sie vor der Verwendung des Produkts, ob alle Teile des Produkts korrekt installiert wurden.
- » Halten Sie das Produkt, die Wandhalterung und den Netzadapter von heißen Oberflächen fern.
- » Legen Sie das Produkt nie auf oder in der Nähe von heißen Oberflächen ab (z. B. Herdplatten).
- » Stellen Sie sicher, dass der Netzadapter nicht mit heißen Teilen in Kontakt kommt. Verwenden Sie das Produkt nicht im Freien oder in Bereichen mit hoher Luftfeuchte.
- » Setzen Sie das Produkt niemals hohen Temperaturen (z. B. Heizung) oder Witterungseinflüssen (z. B. Regen) aus.
- » Befüllen Sie das Produkt niemals mit Flüssigkeiten.
- » Tauchen Sie das Produkt niemals in Wasser und verwenden Sie niemals einen Dampfreiniger, um es zu reinigen. Andernfalls kann das Produkt beschädigt werden.
- » Verwenden Sie das Produkt nicht weiter, wenn Kunststoffteile gerissen, gebrochen oder verformt sind. Ersetzen Sie beschädigte Geräteteile nur durch geeignete Originalersatzteile.
- » Verwenden Sie nur vom Hersteller empfohlenes Zubehör.
- » Entfernen Sie sämtliche Aufsätze und Zubehör nach dem Gebrauch.
- » Verwenden Sie das Netzteil nicht zum Aufladen/Versorgen anderer Produkte und versuchen Sie nicht, das Produkt über andere Ladegeräte/Netzteile/Ladestationen aufzuladen. Verwenden Sie nur das mit dem Produkt gelieferte Netzteil.
- » Stellen Sie das Produkt nicht neben Heizungen, Öfen oder andere beheizte Geräte oder Oberflächen.
- » Achten Sie immer darauf, dass die Lüftungsöffnungen nicht blockiert sind. Wenn die Luftzirkulation blockiert ist, kann das Produkt überhitzen und beschädigt werden.
- » Die Akkus in diesem Produkt können nicht entfernt oder ersetzt werden.
- » Führen Sie die Bodendüse nicht über Drähte, Kabel, Gegenstände mit Fransen oder ähnliches, da sie sich in der rotierenden Bürstenrolle verfangen und beschädigt werden können.
- » Vermeiden Sie beim Aufwickeln des Netzkabels enge Biegungen, da diese das Netzkabel beschädigen könnten.
- » Schalten Sie den Hauptschalter nach dem Gebrauch oder nach dem Aufladen aus, um die Lebensdauer der Batterie zu verlängern.

2.5 BESTIMMUNGSGEMÄSSER GEBRAUCH

- Dieses Produkt ist ausschließlich zum Saugen von Innenräumen bestimmt. Es ist ausschließlich für den Privatgebrauch im Haushalt bestimmt und nicht für den gewerblichen Bereich geeignet.
- Verwenden Sie das Produkt nur wie in dieser Anleitung beschrieben. Jede andere Verwendung gilt als nicht bestimmungsgemäß und kann zu Sachschäden oder sogar Verletzungen führen. Das Produkt ist kein Kinderspielzeug.
- Der Hersteller oder Händler übernimmt keine Haftung für Schäden oder Verletzungen, die durch unsachgemäßen oder falschen Gebrauch entstehen.

3 PRODUKTÜBERSICHT



- | | | | |
|----|--|----|--------------------------------------|
| 1 | Filter | 14 | Kleine Bürstendüse |
| 2 | Filterhalter | 15 | Lange Fugendüse |
| 3 | Schmutzbehälter | 16 | Wandhalterung |
| 4 | Entriégelungstaste (Schmutzbehälter) | 17 | Ladeanschlussöffnung (Wandhalterung) |
| 5 | Deckel (Schmutzbehälter) | 18 | Düsenhalter (Wandhalterung) |
| 6 | Handteil | 19 | Entriégelungstaste |
| 7 | Display | 20 | Netzadapter |
| 8 | MODE-Taste | 21 | Bodendüse |
| 9 | Ein-/Aus-Schalter | 22 | Dübel, 2x |
| 10 | Ladeanschluss (Handteil) | 23 | Schraube, 2x |
| 11 | Entriégelungstaste (Schmutzbehälter) | 24 | Düsenhalter |
| 12 | Verbindungsstück (für langes Rohr und Düsen) | 25 | Entriégelungsglasche (Bürstenrolle) |
| 13 | Langes Rohr | 26 | Bürstenrolle |

3.1 BENÖTIGTES WERKZEUG (NICHT IM LIEFERUMFANG ENTHALTEN)

- 27 Bohrmaschine 

4 ERSTINBETRIEBNAHME

4.1 PRODUKT UND LIEFERUMFANG PRÜFEN

VORSICHT! BESCHÄDIGUNGSGEFAHR!

Wenn Sie die Verpackung unvorsichtig mit einem scharfen Messer oder anderen spitzen Gegenständen öffnen, kann das Produkt schnell beschädigt werden.

» Gehen Sie daher beim Öffnen sehr vorsichtig vor.

1. Nehmen Sie das Produkt aus der Verpackung.
2. Prüfen Sie, ob die Lieferung vollständig ist (siehe Kapitel **PRODUKTÜBERSICHT**).
3. Kontrollieren Sie, ob das Produkt oder die Einzelteile Schäden aufweisen. Ist dies der Fall, verwenden Sie das Produkt nicht. Wenden Sie sich an den Kundendienst über die auf der Titelseite dieser Anleitung angegebenen Kontaktstellen.

4.2 GRUNDREINIGUNG

1. Entfernen Sie das Verpackungsmaterial und sämtliche Schutzfolien.
2. Reinigen Sie vor der erstmaligen Benutzung alle Teile des Produkts, wie im Kapitel **REINIGUNG UND WARTUNG** beschrieben.

5 ANBRINGEN DER WANDHALTERUNG

⚠ WARNUNG! STROMSCHLAGEFAHR!

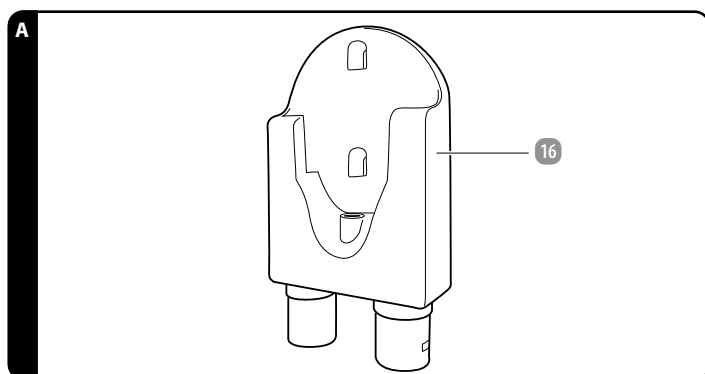
Ein unsachgemäßer Umgang mit dem Produkt kann zu einem Stromschlag führen.

» Bevor Sie mit dem Bohren in eine Wand beginnen, stellen Sie sicher, dass darin keine Elektrokabel oder Wasserleitungen verlaufen. Das Bohren in ein stromführendes Kabel kann zu tödlichen Verletzungen führen!

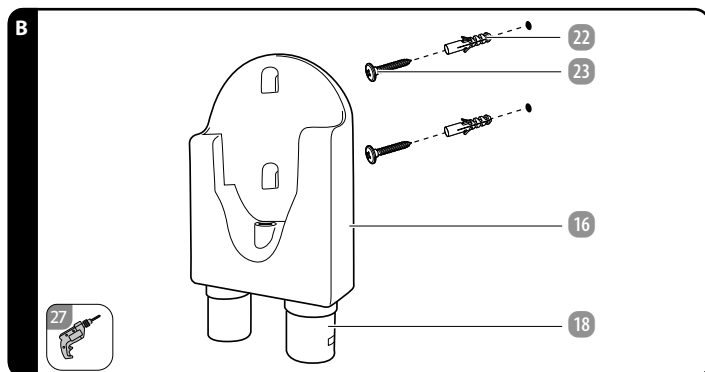
5.1 DIE AUSWAHL DES MONTAGEORTS

- Suchen Sie einen geeigneten Standort für die Wandhalterung **16**, an dem das Produkt nicht direktem Sonnenlicht oder anderen Wärmequellen ausgesetzt ist. In der Nähe sollte sich eine Steckdose befinden, an die der Netzadapter angeschlossen werden kann.

5.2 MONTAGE



1. Markieren Sie anhand der Befestigungslöcher der Wandhalterung **16** die Position der Löcher an der Wand (Abb. A).



2. Bohren Sie mit einer elektrischen Bohrmaschine **27** Löcher an den markierten Stellen und setzen Sie die Dübel **22** in die gebohrten Löcher ein (Abb. B).
3. Drehen Sie die Schrauben **23** so ein, dass der Kopf einige Millimeter herausragt. Montieren Sie die Wandhalterung **16** mit den beiden Schrauben an den dafür vorgesehenen Befestigungslöchern. Achten Sie darauf, dass die Schrauben richtig in die Befestigungslöcher eingesetzt sind. Die Wandhalterung sollte so bündig wie möglich mit der Wand sein.

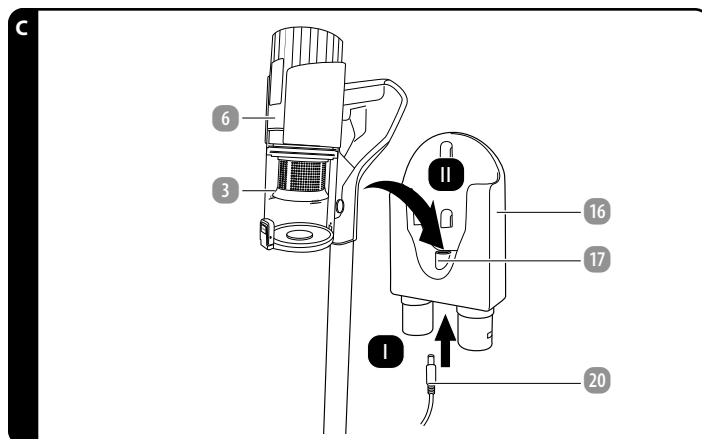
4. Setzen Sie die Düsen **14** und **15** auf die unteren Düsenhalter **18**. Sie können die Düsen auch am zusätzlichen Düsenhalter **24** am langen Rohr **13** befestigen, wie im Kapitel **ANBRINGEN VON ZUBEHÖR** beschrieben.

6 AUFLADEN DES PRODUKTS ÜBER DIE WANDHALTERUNG

ⓘ HINWEIS

» Dieses Produkt kann nicht verwendet werden, während es aufgeladen wird.

» Der Ladevorgang dauert ca. 5 Stunden. Wenn der Ladevorgang abgeschlossen ist, schaltet das Gerät automatisch auf Erhaltungsladung um. Lassen Sie das Gerät jedoch nicht ständig am Stromnetz angeschlossen, um eine Beschädigung des Akkus zu vermeiden.



1. Stecken Sie den Stecker des Netzadapters **20** von unten bis in die Ladeanschlussöffnung **17** in der Wandhalterung **16** (siehe Schritt I in Abb. C).
2. Drehen Sie den Stecker des Netzadapters um 90°, um ihn an der Ladeanschlussöffnung zu befestigen.
3. Schließen Sie den Netzadapter an eine geeignete Steckdose an, die nach dem Anschluss jederzeit leicht zugänglich ist.
4. Hängen Sie das Handteil **6** mit dem angebrachten Schmutzbehälter **3** in die Wandhalterung ein (siehe Schritt II in Abb. C).

7 ANBRINGEN VON ZUBEHÖR

ⓘ HINWEIS

Sie können entweder:

» die Düsen **14**, **15** oder **21** direkt am Verbindungsstück (für das lange Rohr und die Düsen) **12** anbringen; oder
verbinden Sie zunächst das lange Rohr **13** mit dem Verbindungsstück und bringen Sie dann die Düsen am langen Rohr an.

- Befestigen Sie die gewünschte Düse am Verbindungsstück oder am langen Rohr. Achten Sie darauf, dass die Entriegelungstaste **19** über der Kerbe des Verbindungsstücks einrastet.
- Wenn Sie das lange Rohr anbringen wollen, stecken Sie es in das Verbindungsstück (für langes Rohr und Düsen). Achten Sie darauf, dass die Entriegelungstaste über der Kerbe des Verbindungsstücks einrastet.
- Um die Düse oder das lange Rohr zu entfernen, drücken Sie die Entriegelungstaste und nehmen Sie die Düse oder das lange Rohr ab.
- Befestigen Sie den Düsenhalter **24** mit seiner mittleren Kerbe am langen Rohr. Sie können dann bis zu zwei Düsen an den Seiten des Halters anbringen.
- Das Produkt wird mit einer vorinstallierten Bürstenrolle **26** geliefert. Um sie von der Bodendüse **21** abzunehmen bzw. anzubringen, siehe Kapitel **AUSBAU DER BÜRSTENROLLE / WIEDEREINSETZEN DER BÜRSTENROLLE**.
- Reinigen Sie den Aufsatz nach jedem Gebrauch, um eine mögliche Verstopfung zu vermeiden.

7.1 BODENDÜSE

Die Bodendüse **21** ist sowohl für Teppiche als auch für glatte Böden geeignet.

7.2 KLEINE BÜRSTENDÜSE

Die kleine Bürstendüse **14** eignet sich für die schonende Reinigung kleiner Gegenstände (z. B. Tastaturen und Elektrogeräte).

7.3 LANGE FUGENDÜSE

Die lange Fugendüse **15** eignet sich für die Reinigung aller engen, schwer zugänglichen Stellen (z. B. Möbelspalten und Heizkörperrippen).

8 VERWENDUNG

VORSICHT! BESCHÄDIGUNGSGEFAHR!

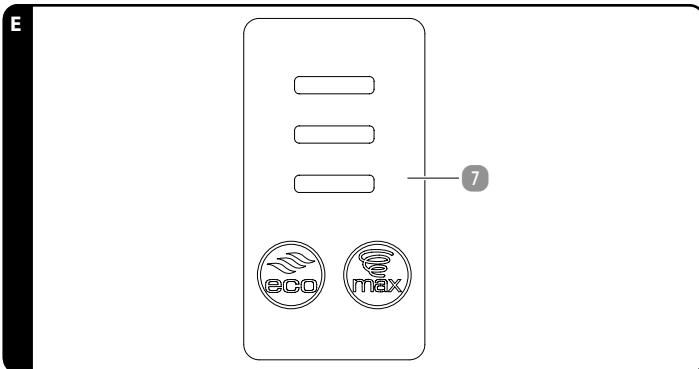
Ein unsachgemäßer Umgang mit dem Produkt kann zu Beschädigungen des Produkts führen.

- » Die Ansaugöffnung muss jederzeit frei zugänglich sein. Ein Hindernis in der Öffnung kann dazu führen, dass der Motor überhitzt und beschädigt wird.
- » Wenn die Bodendüse verstopft ist und die Bürstenrolle sich nicht mehr drehen kann, blinkt die Anzeige kurz auf und das Produkt schaltet sich automatisch ab. Beseitigen Sie in diesem Fall die Verstopfung wie im Kapitel **REINIGUNG DER BÜRSTENROLLE** beschrieben. Drücken Sie dann einmal auf den Ein-/Aus-Schalter, bevor Sie das Gerät wieder in Betrieb nehmen.

HINWEIS

» Vergewissern Sie sich vor jedem Gebrauch, dass der Filter richtig im Filterhalter sitzt.

1. Trennen Sie gegebenenfalls das Produkt vom Netzadapter **20** oder heben Sie das Handteil **6** von der Wandhalterung **16** ab.
2. Bringen Sie eventuell benötigtes Zubehör an (siehe Kapitel **ANBRINGEN VON ZUBEHÖR**).



3. Schalten Sie das Gerät durch Drücken des Ein-/Aus-Schalters **9** ein. Das Eco-Symbol auf dem Display **7** leuchtet und der ECO-Modus ist aktiviert (Abb. E).

8.1 ECO-MODUS UND MAX-MODUS

Während des Betriebs können Sie zwischen dem Max-Modus und dem leiseren und energiesparenden ECO-Modus wählen.

- Sobald das Gerät eingeschaltet ist, leuchtet das Eco-Symbol auf und der ECO-Modus wird aktiviert (Abb. E).
- Um in den Max-Modus zu wechseln, drücken Sie die MODE-Taste **8**. Der ECO-Modus ist ausgeschaltet. Das Max-Symbol auf dem Display **7** leuchtet auf und das Gerät befindet sich nun im Max-Modus (Abb. E).

9 FEHLERSUCHE

PROBLEM	MÖGLICHE URSACHEN	LÖSUNG
Das Produkt lässt sich nicht starten.	Der Netzadapter 20 ist nicht richtig in die Steckdose eingesteckt. Der Akku ist leer.	Stecken Sie den Netzadapter richtig in die Steckdose. Laden Sie das Produkt auf.
Es tritt Staub aus dem Produkt aus.	Das Produkt ist fehlerhaft.	Bitte wenden Sie sich an den Kundendienst.
Die Absaugung ist schwach.	Der Schmutzbehälter 3 ist nicht richtig montiert. Die Batterie ist fast leer. Die Ansaugöffnung ist verstopft. Der Filter 1 ist zu stark verschmutzt.	Überprüfen Sie, ob der Schmutzbehälter richtig zusammengesetzt ist oder ob der Deckel 5 richtig geschlossen ist. Laden Sie das Produkt auf. Beseitigen Sie die Verstopfung. Reinigen Sie den Filter.

10 REINIGUNG UND WARTUNG

10.1 REINIGUNG

VORSICHT! KURZSCHLUSSGEFAHR!

Wasser oder andere Flüssigkeiten, die in das Gehäuse eindringen, können einen Kurzschluss verursachen.

- » Tauchen Sie das Produkt beim Reinigen oder Gebrauch niemals in Wasser oder andere Flüssigkeiten.
- » Halten Sie das Produkt niemals unter fließendes Wasser.
- » Achten Sie darauf, dass kein Wasser oder andere Flüssigkeiten in das Gehäuse gelangen.

VORSICHT! BESCHÄDIGUNGSGEFAHR!

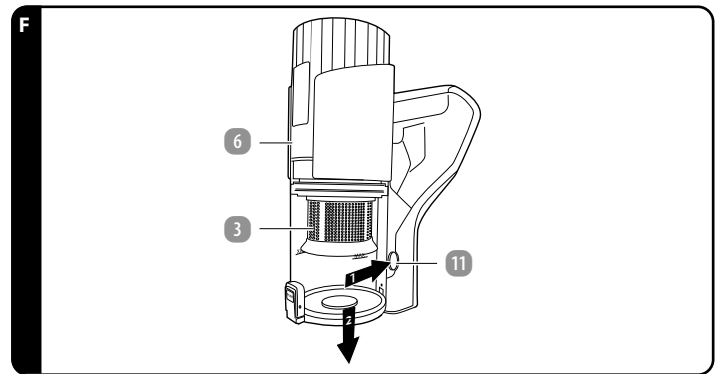
Ein unsachgemäßer Umgang mit dem Produkt kann zu Beschädigungen des Produkts führen.

- » Trennen Sie das Produkt vor der Reinigung immer von der Spannungsversorgung.
- » Verwenden Sie beim Reinigen des Produkts keine aggressiven Reinigungsmittel oder harte Bürsten. Diese könnten die Oberflächen beschädigen.
- » Geben Sie das Produkt niemals in einen Geschirrspüler. Es würde dadurch zerstört werden.

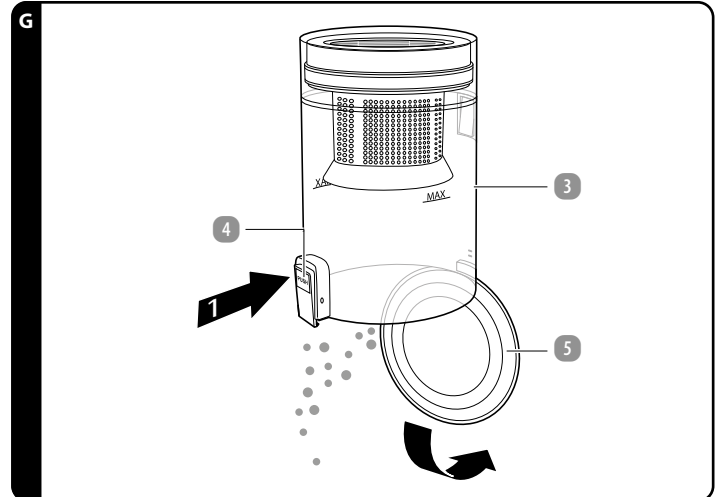
10.1.1 REINIGUNG DES GEHÄUSES

1. Trennen Sie das Produkt vom Netzadapter **20** oder heben Sie das Handteil **6** von der Wandhalterung **16** ab.
2. Lassen Sie das Produkt vollständig abkühlen.
3. Reinigen Sie das Produktgehäuse mit einem leicht feuchten Tuch. Bei Bedarf können Sie etwas Geschirrspülmittel verwenden.
4. Vor der weiteren Verwendung oder Lagerung: Reiben Sie alle Teile mit einem sauberen Tuch trocken.

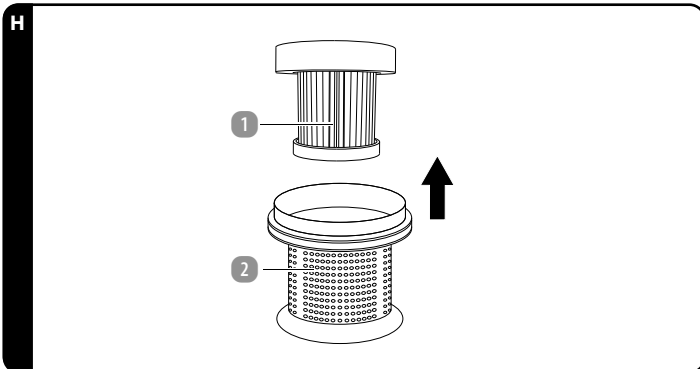
10.1.2 ENTLERUNG DES SCHMUTZBEHÄLTERS UND REINIGUNG DES FILTERS



1. Halten Sie mit einer Hand das Handteil **6** und mit der anderen Hand den Schmutzbehälter **3**. Drücken Sie die Entriegelungstaste **11**, um den Schmutzbehälter aus dem Handteil zu lösen (Abb. F).



2. Halten Sie den Schmutzbehälter **3** über einen Abfalleimer. Drücken Sie die Entriegelungstaste (Schmutzbehälter) **4**. Der Deckel **5** des Schmutzbehälters öffnet sich (Abb. G).
3. Leeren Sie den Schmutzbehälter aus.
4. Schieben Sie den Filterhalter **2** aus dem Schmutzbehälter.



- Ziehen Sie den Filter **1** aus dem Filterhalter **2** heraus (Abb. H).
- Klopfen Sie den Filter über einem Abfalleimer aus, um die angesammelten Ablagerungen zu entfernen.
- Entfernen Sie den angesammelten Schmutz aus dem Filterhalter.
- Setzen Sie den Filter wieder in den Filterhalter ein.
- Bringen Sie den Schmutzbehälter wieder am Handteil an. Setzen Sie dazu den Schmutzbehälter an die Stelle des Handteils, von der Sie ihn zuvor entfernt haben. Drücken Sie den Schmutzbehälter nach oben, bis er vollständig auf dem Handteil einrastet.

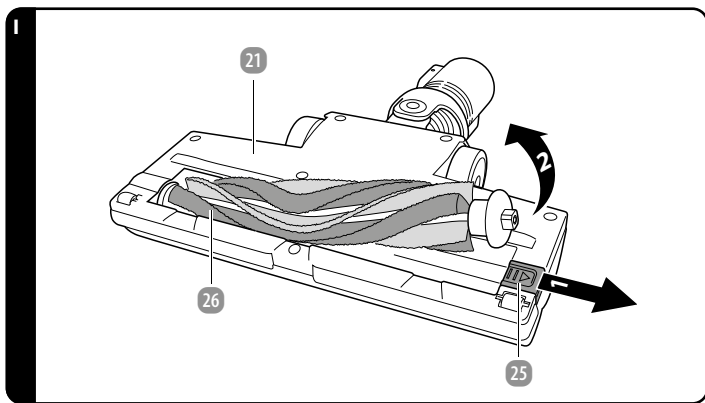
10.1.3 REINIGUNG DER BÜRSTENROLLE

Kontrollieren Sie die Bürstenrolle **26** regelmäßig auf Verstopfungen. Entfernen Sie alle Haare, Fäden oder Schmutz, die sich auf der Bürstenrolle angesammelt haben.

Um die Reinigung zu erleichtern, nehmen Sie die Bürstenrolle von der Bodendüse **21** ab.

10.1.4 AUSBAU DER BÜRSTENROLLE

- Trennen Sie die Bodendüse **21** vom langen Rohr **13** oder vom Handteil **6**.



- Schieben Sie die Entriegelungslasche **25** unter der Bodendüse **21** bis zum Anschlag heraus. Entfernen Sie die Bürstenrolle **26** (Abb. I).

10.1.5 WIEDEREINSETZEN DER BÜRSTENROLLE

- Schieben Sie die Entriegelungslasche **25** heraus.
- Stecken Sie ein Ende der Bürstenrolle **26** auf die Antriebswelle auf der gegenüberliegenden Seite der Entriegelungslasche. Nur eine Seite der Bürstenrolle passt auf die Antriebswelle.
- Stecken Sie das andere Ende der Bürstenrolle in die entsprechende Aussparung unter der Entriegelungslasche.
- Lassen Sie die Entriegelungslasche los.
- Vergewissern Sie sich vor der Verwendung der Bodendüse, dass die Bürstenrolle ordnungsgemäß installiert wurde.

10.1.6 REINIGUNG DES ZUBEHÖRS

- Wischen Sie das Zubehör mit einem leicht feuchten Tuch ab. Um hartnäckigen Schmutz zu entfernen, geben Sie etwas mildes Reinigungsmittel auf das Tuch.
- Reinigen Sie den Aufsatz nach jedem Gebrauch, um eine mögliche Verstopfung zu vermeiden.

10.2 WARTUNG UND PFLEGE

Alle Wartungsarbeiten, die nicht in dieser Anleitung aufgeführt sind, sollten von einer professionellen Werkstatt durchgeführt werden. Wenden Sie sich wegen Wartungsarbeiten an den Kundendienst.

10.3 AUFBEWAHRUNG

Alle Teile müssen vor dem Aufbewahren vollkommen trocken sein.

- Bewahren Sie das Produkt immer an einem trockenen Ort auf.
- Schützen Sie das Produkt vor direkter Sonneneinstrahlung.
- Lagern Sie das Produkt für Kinder unzugänglich, sicher verschlossen und bei einer Lagertemperatur zwischen 5 °C und 20 °C (Zimmertemperatur).

11 TECHNISCHE DATEN

Produkt

Modell:	RVC24_06570
Maximale Leistung (Staubsauger):	140 W
Eingangsstrom/-spannung:	100–240 V~, 50–60 Hz
Ausgangsstrom/-spannung:	26,5 V \equiv 0,5 A 13,25 W
Volumen (Schmutzbehälter):	0,55 L
Leistungsaufnahme im Aus-Zustand:	0,5 W (schaltet sofort in den Aus-Zustand, wenn der Akku vollständig geladen ist)
Artikelnummer:	858009

Netzadapter

Schutzklasse:	II <input type="checkbox"/>
Energieeffizienzklasse:	VI
Schutzart:	100–240 V~, 50–60 Hz
Ausgangsstrom/-spannung:	IP20: Geschützt gegen das Eindringen von festen Gegenständen mit einem Durchmesser \geq 12,5 mm.
Polarität:	$\diamond \leftarrow \rightarrow \diamond$ (Mitte positiv, Hülse/Außenpol negativ)

VERÖFFENTLICHTE INFORMATIONEN

WERT UND GENAUIGKEIT

EINHEIT

Name oder Marke des Herstellers, Handelsregisternummer und Anschrift:	Zhejiang Mootree Electronic Technology Co., Ltd Floor 3, Plant 2, No. 107, Xianglong Street Nanmingshan Street, Liandu District 323000 Lishui City, Zhejiang Province VOLKSREPUBLIK CHINA Handelsregisternummer: 91331127MA2E1A6T1D	
Modellkennzeichnung:	SEU012A-265050	
Eingangsspannung:	100–240	V
Eingangs-Wechselstromfrequenz:	50–60	Hz
Ausgangsspannung:	26,5	V \equiv
Ausgangsstrom:	0,5	A
Ausgangsleistung:	13,25	W
Durchschnittlicher Wirkungsgrad während des Betriebs:	83,5	%
Effizienz bei niedriger Last (10%):	36,5	%
Leistungsaufnahme bei Nulllast:	0,10	W

Akkus

Kapazität:	2200 mAh
Batterie:	22,2 V \equiv (6x 3,7 V Lithium-Ionen-Akku)
Ladedauer:	ca. 5 Stunden

Laufzeit

ECO-Modus:	ca. 32 Minuten
Max-Modus:	ca. 18 Minuten

Name und Adresse des Herstellers:
Jiangxi province yunfuheng new energy co., LTD
Building 9, Double creation base, yichun economic and technological development zone, Jiangxi, P.R. China

E-Mail des Herstellers: wzj20201208@168.com

12 ENTSORGUNG

12.1 VERPACKUNG ENTSORGEN



Entsorgen Sie die Verpackung sortenrein. Geben Sie Pappe und Karton zum Altpapier, Folien in die Wertstoffsammlung.

12.2 PRODUKT ENTSORGEN

(Anwendbar in der Europäischen Union und anderen europäischen Staaten mit Systemen zur getrennten Sammlung von Wertstoffen)

Entfernen Sie den Akku aus dem Produkt, bevor Sie es entsorgen (das Entfernen des Akkus darf nur durch den Hersteller oder seinen Kundendienst oder eine ähnlich qualifizierte Person erfolgen, um Gefahren zu vermeiden).



Altgeräte dürfen nicht in den Hausmüll!

Sollte das Produkt einmal nicht mehr benutzt werden können, so ist jeder Verbraucher **gesetzlich verpflichtet, Altgeräte getrennt vom Hausmüll**, z. B. bei einer Sammelstelle seiner Gemeinde/seines Stadtteils, abzugeben. Damit wird gewährleistet, dass Altgeräte fachgerecht verwertet und negative Auswirkungen auf die Umwelt vermieden werden. Deswegen sind Elektrogeräte mit dem hier abgebildeten Symbol gekennzeichnet.



Batterien und Akkus dürfen nicht in den Hausmüll!

Dieses Symbol bedeutet, dass Batterien und Akkumulatoren nicht mit dem normalen Hausmüll entsorgt werden dürfen. Sie sind gesetzlich dazu verpflichtet, diese am Ende der Lebensdauer unentgeltlich zu einer öffentlich-rechtlichen Sammelstelle oder bei den von Vertreibern eingerichteten Sammelstellen zum Recycling abzugeben.

Batterien und Akkus, welche nicht vom Gerät fest umschlossen sind und zerstörungsfrei entnommen werden können, müssen getrennt und im entladenen Zustand der

vorgesehenen Entsorgung zugeführt werden. Die Wiederverwertung und das Recycling von Altgeräten und Batterien ist ein wichtiger Beitrag zum Schutz unserer Umwelt. Bei einer unsachgemäßen Entsorgung können giftige Inhaltsstoffe in die Umwelt gelangen, die gesundheitsschädigende Wirkungen auf Menschen, Tiere und Pflanzen haben.

Nachfolgend sind einige bewährte Methoden und Empfehlungen, um die Lebensdauer Ihrer Batterien und Akkus zu verlängern und ihre Wiederverwendung zu ermöglichen:

- Laden Sie Ihre Akkus richtig und vollständig, um ihre Lebensdauer zu maximieren. Entladen Sie sie gegebenenfalls vollständig mit einem geeigneten Ladegerät, bevor Sie sie wieder aufladen.
- Ziehen Sie die Möglichkeit in Betracht, wiederaufladbare Akkus zu verwenden. Diese können mehrmals wiederverwendet und aufgeladen werden, was die Menge an Batterieabfall reduziert.
- Benutzen Sie immer die richtige Art von Batterien für Ihre Geräte. Ein fehlerhafter Gebrauch kann die Lebensdauer der Batterien verkürzen und möglicherweise schädliche Auswirkungen haben.

Beachten Sie stets die Sicherheitsanweisungen beim Umgang mit Altbatterien. Bei lithiumhaltigen Altbatterien (Li = Lithium) besteht hohe Brandgefahr. Daher muss auf die ordnungsgemäße Entsorgung von lithiumhaltigen Altbatterien und -Akkus besonderes Augenmerk gelegt werden. Bei falscher Entsorgung kann es außerdem zu inneren und äußeren Kurzschlüssen durch thermische Einwirkungen (Hitze) oder mechanische Beschädigungen kommen. Ein Kurzschluss kann zu einem Brand oder einer Explosion führen und schwerwiegende Folgen für Mensch und Umwelt haben. Um einen Kurzschluss zu vermeiden, kleben Sie die Pole bzw. die Kontakte der Batterie vor der Entsorgung ab.

Warnung: Vergewissern Sie sich, dass sich der Akku in einem vollständig entleerten Zustand befindet.

Der Akku muss zur getrennten Entsorgung entnommen werden. Versuchen Sie NICHT, das Produkt zu öffnen oder zu zerlegen, um den Akku selbst zu entfernen. Der Akku muss von qualifiziertem Fachpersonal entfernt werden.

Hinweis für qualifizierte Fachkräfte:

1. Vergewissern Sie sich, dass das Produkt ausgeschaltet und von jeder Ladequelle getrennt ist, bevor Sie den Akku entfernen.
2. Entfernen Sie das Hauptgehäuse des Produkts mit einem Schraubendreher.
3. Trennen Sie es vom Stromkreis und nehmen Sie den Akku heraus.

13 GARANTIE

Bevor Sie Ihr Produkt einsenden, wenden Sie sich telefonisch oder per Mail an unser **SERVICECENTER**. So können wir Ihnen bei eventuellen Bedienungsfehlern helfen.

13.1 GARANTIEBEDINGUNGEN

Sehr geehrter Kunde

Ihre Vorteile aus der Herstellergarantie:

Garantiezeit:	3 Jahre ab Zeitpunkt der Übernahme
Garantieleistung:	Kostenfreier Austausch oder Geldrückgabe Keine Transportkosten
Hotline:	0732 915 098 (Zum regulären Festnetzstarif Ihres Telefonanbieters)
Erreichbarkeit:	Montag bis Freitag von 8.00 bis 18.30 Uhr

Bitte beachten Sie, dass die Art der Garantieleistung im Einzelfall vom Garanten bestimmt wird.

Um die Garantie in Anspruch zu nehmen:

- Halten Sie bitte den Kassenbon bzw. die Rechnung bereit.
- Kontaktieren Sie unser **SERVICECENTER** telefonisch.

Die Garantie gilt nicht:

- **bei Schäden durch Elementarereignisse.** (z.B. Blitz, Wasser, Feuer, Frost, etc.), **Unfall, Transport, ausgelaufene Batterien oder unsachgemäße Benutzung**
- **bei Beschädigung oder Veränderung durch den Käufer/Dritte**
- **bei Missachtung der Sicherheits- und Wartungsvorschriften, Bedienungsfehlern**
- **bei Verkalkung, Datenverlust, Schadprogrammen, Einbrennschäden**
- **auf die normale Abnutzung von Verschleißteilen** (z.B. Akkukapazität)

Nach Ablauf der Garantiezeit haben Sie weiterhin die Möglichkeit, an der **SERVICESTELLE** Reparaturen kostenpflichtig durchführen zu lassen. Falls die Reparatur oder der Kostenvoranschlag für Sie nicht kostenfrei sind, werden Sie vorher verständigt.

Die gesetzliche Gewährleistungspflicht des Übergebers wird durch diese Garantie nicht eingeschränkt. Die Garantiezeit kann nur verlängert werden, wenn dies eine gesetzliche Norm vorsieht. In den Ländern, in denen eine (zwingende) Garantie und/oder eine Ersatzteillagerhaltung und/oder eine Schadenersatzregelung gesetzlich vorgeschrieben sind, gelten die gesetzlich vorgeschriebenen Mindestbedingungen. Das Serviceunternehmen und der Verkäufer übernehmen bei Reparaturannahme keine Haftung für eventuell auf dem Produkt vom Kunden gespeicherte Daten oder Einstellungen.



IMPORTIERT DURCH

**ASCE - ALDI SÜD
GROUP SUPPLY CHAIN ENTITY GMBH**

MICHAEL-WALZ-GASSE 18D

5020 SALZBURG

ÖSTERREICH

ASS@ASCE-IMPORTS.COM