



HASZNÁLATI ÚTMUTATÓ

5 AZ 1-BEN VÁLTÓFEJES FOGÓ



WORKZONE

HU

855473

01/2026

V01/0725

KINAI GYÁRTMÁNY

ÉRTÉKESÍTŐ
ASCE - ALDI SÜD GROUP
SUPPLY CHAIN ENTRY
GMBH
MICHAEL-WALZ-GASSE 18D
5020 SALSÜBURG
AUSTRIA
CS@ASCE-IMPORTS.COM



1 ÁLTALÁNOS RÉSZ



Ez a használati útmutató (a továbbiakban „útmutató”) a termék részét képezi, és fontos információkat tartalmaz az üzemi helyezéssel, valamint a biztonságos és helyes használattal kapcsolatban.

A termék használata előtt figyelmesen olvassa végig ezt az útmutatót (különös tekintettel a **BIZTONSÁG** c. bekezdésre). Az útmutatóban leírtak figyelmen kívül hagyása súlyos sérülésekhez és/vagy a termék károsodásához vezethet.

Őrizze meg ezt az útmutatót, hogy később bármikor a rendelkezésére álljon. Ha a terméket továbbadja, mindenképp mellékelje hozzá a jelen útmutatót is. Ha az útmutató digitális másolatára van szüksége, kérjük, forduljon a szervizközpontozhoz.

2 BIZTONSÁG

2.1 A JELZŐSZAVAK MAGYARÁZATA

Az útmutatóban, a terméken, és/vagy a csomagoláson az alábbi jelzőszavak szerepelnek.



VESZÉLY!

» Ez a jelzőszó olyan veszélyes helyzetre hívja fel a figyelmet, amelyet ha nem kerülnek el, halálos esetet vagy súlyos sérülést eredményez.



FIGYELMEZTETÉS!

» Ez a jelzőszó olyan veszélyes helyzetre hívja fel a figyelmet, amelyet ha nem kerülnek el, halálos esetet vagy súlyos sérülést eredményezhet.



VIGYÁZAT!

» Ez a jelzőszó olyan veszélyes helyzetre hívja fel a figyelmet, melyet ha nem kerülnek el, az enyhébb vagy mérsékelt súlyosságú sérülésekhez vezethet.

VIGYÁZAT!

» Ez a jelzőszó olyan veszélyes helyzetre hívja fel a figyelmet, amelyet ha nem kerülnek el, az anyagi károkat eredményezhet.



TUDNIVALÓ

» Ez a jelzőszó használatos személyi sérülésekkel nem kapcsolatos tippekre és gyakorlatokra.

2.2 A SZIMBÓLUMOK MAGYARÁZATA

Az útmutatóban, a terméken, illetve a csomagoláson az alábbi szimbólumok szerepelnek.



Olvassa el az útmutatót.

2.3 ÁLTALÁNOS BIZTONSÁGI TUDNIVALÓK

- A terméket akkor használhatják 8 év feletti gyermekek, illetve csökkent testi, érzékszervi vagy szellemi képességű, valamint megfelelő tapasztalattal és tudással nem rendelkező személyek, ha számukra felügyeletet biztosítanak vagy ha utasításokat kapnak a termék biztonságos használatával kapcsolatban és megértik az azzal járó veszélyeket.
- Gyermekek nem játszhatnak a termékkel.
- A tisztítást és a felhasználói karbantartást gyermekek nem végezhetik, kivéve ha számukra felügyeletet biztosítanak.

1

2.4 TOVÁBBI BIZTONSÁGI TUDNIVALÓK



FIGYELMEZTETÉS!

- » A termék feszültség alatti alkatrészeiken végzett munkákra nem alkalmas.
- » Tartsa a gyermekeket társas felügyelet alatt, amikor a terméket a közelükben használja.



FIGYELMEZTETÉS! SÉRÜLÉSVESZÉLY!

» Soha ne használjon olyan tartozékokat, amelyeket a használati útmutató nem javasol. Ez biztonsági kockázattal járhat a felhasználó számára, és a termék károsodásához vezethet. Csak eredeti alkatrészeket és tartozékokat használjon.

VIGYÁZAT!

» Használat után vegye le az összes tartozékot vagy fejet.

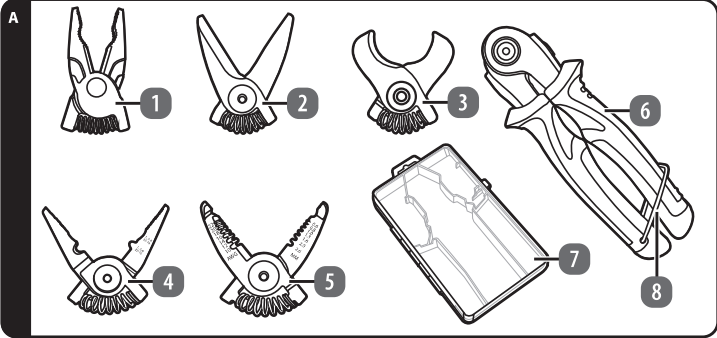
- Használat előtt ellenőrizze, hogy a fogófej megfelelően berögzült-e. A laza vagy helytelenül felszerelt alkatrészek lecsúszhatnak vagy sérüléseket okozhatnak.
- A használat során viseljen megfelelő személyi védőfelszerelést (PPE), például védőszemüveget vagy kesztyűt.
- Minden használat előtt ellenőrizze a terméket. Ha bármely alkatrész sérült, meghajlott, vagy kopás jeleit mutatja, ne használja.
- Az adott feladathoz a megfelelő fogófejet használja. A szakszerűtlen használat a munkadarab károsodásához, vagy a felhasználó sérüléséhez vezethet.
- A terméket száraz, jól megvilágított környezetben használja. Kerülje a nedves, nyirkos környezeteket, így csökkenti az áramütés vagy a kicsúszás veszélyét.
- Ne alkalmazzon túlzott erőt. A balesetek és a termék károsodásának elkerüléséhez hagyja, hogy a termék végezze a munkát.
- Használat után mindig vegye le a fogófejet és tárolja el. Ha tárolás után felszerelt állapotban marad, az baleseteket okozhat.

2.5 RENDELTESSZERŰ HASZNÁLAT

- A termék nem áramvezető elektromos kábeleket és puha anyagok megfogására, vágására, lecsúsztatására, nyírására és krimpelésére szolgál háztartásban vagy egyszerű követelmények között.
- A termék kizárólag magánhasználatra készült, üzleti célokra nem használható.
- A terméket csak az ebben az útmutatóban leírtak szerint használja. Minden egyéb használati mód nem rendeltetésszerűnek minősül, és anyagi károkhöz vagy személyi sérülésekhez vezethet.
- Lehetséges sérülések szakszerűtlen használat esetén.
- A gyártó vagy a kereskedő nem vállal felelősséget a nem rendeltetésszerű vagy helytelen használatból eredő károkért.

2

3 TERMÉKÁTKÉNTÉS



- | | |
|---------------------|-----------------|
| 1 Kombinált fogófej | 5 Huzalhúzó fej |
| 2 Nyírófej | 6 Fogó |
| 3 Kábelnyíró fej | 7 Tárolódoboz |
| 4 Krimpelő fogófej | 8 Biztosítópánt |

4 MIELŐTT ELŐSZÖR HASZNÁLNI

4.1 A TERMÉK, ILLETVE A CSOMAGOLÁS TARTALMÁNAK ELLENŐRZÉSE

⚠ FIGYELMEZTETÉS! FÜLLADÁSVESZÉLY!

» Minden csomagolóanyagot tartson távol a gyermekektől és a háziállatoktól: ezek az anyagok potenciális veszélyforrást jelentenek, például megfulladhatnak tőlük, vagy lenyelhetik az apró alkatrészeket.

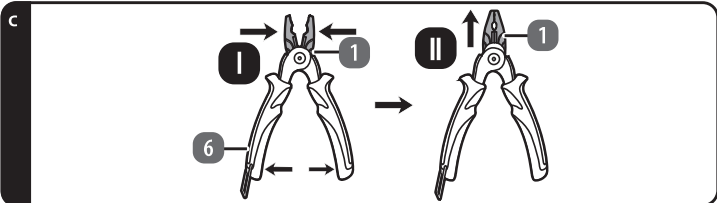
VIGYÁZAT! KÁROSODÁS VESZÉLYE!

» Legyen óvatos, amikor felnyitja a csomagolást, hogy elkerülje a termék sérülését. Kerülje az éles tárgyak használatát.

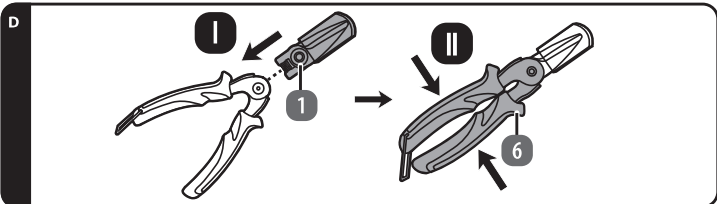
1. Vegye ki a terméket a csomagolásából.
2. Távolítsa el a csomagolóanyagokat.
3. Ellenőrizze a csomagolás hiánytalanságát (lásd a **TERMÉKÁTKÉNTÉS** c. bekezdést).
4. Ellenőrizze a termék vagy az egyes alkatrészek sérülésmentességét. Ne használja a terméket, ha ez a helyzet.

3

3. Húzza ki a felszerelt fogófejet **1 2 3 4 5** (C ábra, I. lépés).



4. Válassza ki a kívánt fogófejet **1 2 3 4 5**.
5. Igazítsa a helyére az új fogófejet **1 2 3 4 5**, majd helyezze be a fogó **6** közé (D ábra, I. lépés).
6. Nyomja össze a fogót **6**, hogy a fej **1 2 3 4 5** berögzüljön (D ábra, II. lépés).



7. Vegye le a védőhüvelyt a fejről **1 2 3 4 5**.

5.3 KÁBEL VÁGÁSA

VIGYÁZAT!

» A pengék élesek, a használat során a biztonsága érdekében viseljen kesztyűt (személyi védőfelszerelés (PPE)).

1. Rögzítse rá a kábelnyíró fejet **3** a termékre (lásd a **FOGÓFEJ CSERÉJE** c. bekezdést).
2. Helyezze be a kábelt a huzalhúzó fejbe **5** az átmérőjének megfelelő vágójába. Vegye figyelembe a huzalhúzó fejen található jelöléseket.
3. Nyomja össze a fogót **6**, majd fordítsa el a fogót enyhén nyomással 1/4 fordulatot balra és jobbra a kábel szigetelésének leválasztásához.
4. Húzza ki a kábelt a huzalhúzó fejből **5**, miközben a fogót **6** továbbra is összenyomva tartja.

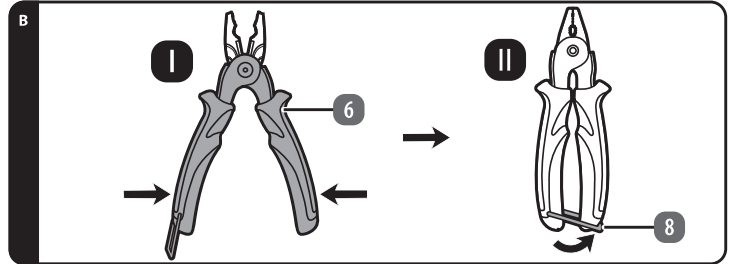
5.4 KÁBEL CSUPASZÍTÁSA

1. Rögzítse rá a huzalhúzó fejet **5** a termékre (lásd a **FOGÓFEJ CSERÉJE** c. bekezdést).
2. Helyezze be a kábelt a huzalhúzó fejbe **5** az átmérőjének megfelelő vágójába. Vegye figyelembe a huzalhúzó fejen található jelöléseket.
3. Nyomja össze a fogót **6**, majd fordítsa el a fogót enyhén nyomással 1/4 fordulatot balra és jobbra a kábel szigetelésének leválasztásához.
4. Húzza ki a kábelt a huzalhúzó fejből **5**, miközben a fogót **6** továbbra is összenyomva tartja.

5

5 HASZNÁLAT

- Mindig az elővégződő munkára alkalmas fogófejet **1 2 3 4 5** használja.
- Használat után nyomja össze a fogót **6** (B ábra, I. lépés), majd biztosítsa a terméket a biztosítópánt **8** segítségével (B ábra, II. lépés).



5.1 FOGÓFEJTÍPUSOK

⚠ VIGYÁZAT!

» A használat során legyen elővigyázatos, nehogy a termék beszorítsa az ujjait. A használat során a biztonsága érdekében viseljen kesztyűt (személyi védőfelszerelés (PPE)).

FOGÓFEJ	FUNKCIÓ
Kombinált fogófej 1	Acéldrót vágása, formázása, összeszerítése és feszítése 0,16 mm-ig.
Nyírófej 2	Anyagok vágása HRC20 vágási vastagság alatt.
Kábelnyíró fej 3	Kábelek vágása 16 mm átmérőig, akár szabványos méretű retet és alumíniumot is.
Krimpelő fogófej 4	Bilincsek formázása, szorítása és lapítása az 1,5–6/22–10 AWG tartományban.
Huzalhúzó fej 5	Drótok/kábelek lecsupaszítása 6 mm és AWG 10–22 átmérőig.

5.2 A FOGÓFEJ CSERÉJE

1. Nyissa szét a fogót **6** teljesen (C ábra, I. lépés).
2. Nyomja össze a felszerelt fogófejet **1 2 3 4 5** kézzel teljesen (C ábra, I. lépés).

4

5.5 KRIMPELÉS

1. Rögzítse rá a krimpelő fogófejet **4** a termékre (lásd a **FOGÓFEJ CSERÉJE** c. bekezdést).
2. Helyezze a meghajlított anyagot vagy az összekötendő anyagokat a nyitott krimpelő fogófej **4** két része közé.
3. Nyomja össze a fogót **6** erősen.

6 TISZTÍTÁS ÉS ÁPOLÁS

VIGYÁZAT! KÁROSODÁS VESZÉLYE!

» Óvja a terméket a portól, a víztől, a nedvességtől, a fagytól, a szélsőséges hőmérsékletektől, a magas páratartalomtól és a közvetlen napsugárzástól.

6.1 TISZTÍTÁS

VIGYÁZAT! KÁROSODÁS VESZÉLYE!

» Ne használjon agresszív tisztítószerkeket, fém vagy műanyag sörtevel ellátott keféket, valamint kisebb éles, fémből készült tisztítóeszközöket, például keceket, spatulákat és hasonlók. Ezek kárt tehetnek a termék felületeiben.

1. Törölje le a terméket egy nedves ruhával. Makacs szennyeződések esetén vigyen fel némi lágy tisztítószeret.
2. Hagyja az alkatrészeket teljes mértékben megszáradni.

6.2 TÁROLÁS

- A termék tárolása előtt tisztítsa meg a termék minden alkatrészét (lásd a **TISZTÍTÁS** c. bekezdést).
- Tárolás előtt törölje a terméket teljesen szárazra.
- A terméket mindig hűvös és száraz helyen, normál szobahőmérsékleten tárolja.
- A terméket gyermekektől és háziállatoktól elzárva tárolja.
- A terméket és a tartozékait tárolja a tárolódobozban **7**.

7 MŰSZAKI ADATOK

Nettó súly			
Kombinált fogófej:	99 g (+/-5%)	Huzalhúzó fej:	68 g (+/-5%)
Nyírófej:	67 g (+/-5%)	Fogó:	262 g (+/-5%)
Kábelnyíró fej:	71 g (+/-5%)	Tárolódoboz:	188 g (+/-5%)
Krimpelő fogófej:	70 g (+/-5%)		
Gyártási szám:	855473		

8 ÁRTALMATLANÍTÁSI TUDNIVALÓK

8.1 A CSOMAGOLÁS ÁRTALMATLANÍTÁSA



A csomagolást fajta szerint szétválogatva ártalmatlanítsa. A papírt és a kartont a használt papír gyűjtőbe, míg a fóliákat a hasznosítható anyagok gyűjtőjébe tegye.

8.2 A TERMÉK LESELEJTÉSE

- A terméket az adott országban érvényes törvényeknek és előírásoknak megfelelően selejtezze le.

6