



BEDIENUNGSANLEITUNG

AROMA DIFFUSER AUS KERAMIK



AMBIANO

SERVICECENTER 855999
 AT BITTE WENDEN SIE SICH AN IHRE HOFER-FILIALE.
 MODELL: AD25_02260 02/2026

3
JAHRE GARANTIE

V01/0925

HERGESTELLT IN CHINA

IMPORTIERT DURCH
 ASCCE - ALDI SÜD GROUP
 SUPPLY CHAIN ENTRY GMBH
 MICHAEL-WALZ-GASSE 18D
 5020 SAKZBURG
 AUSTRIA
 CSC@ASCCE-IMPORTS.COM



1 ALLGEMEINES

Diese Bedienungsanleitung (im Folgenden „Anleitung“ genannt) ist Teil des Produkts und enthält wichtige Informationen zur Inbetriebnahme und zur Verwendung.

Lesen Sie die Anleitung, insbesondere das Kapitel **SICHERHEIT**, sorgfältig durch, bevor Sie das Produkt verwenden. Bei Nichtbeachtung dieser Anleitung kann es zu schweren Verletzungen und/oder zu Schäden am Produkt kommen.
Bewahren Sie diese Anleitung für zukünftige Verwendung und Referenz auf. Wenn Sie das Produkt an Dritte weitergeben, geben Sie unbedingt diese Anleitung mit. Wenn Sie eine digitale Kopie der Anleitung benötigen, wenden Sie sich bitte an das Servicecenter.

2 SICHERHEIT

2.1 HINWEISERKLÄRUNG

Die folgenden Symbole und Signalwörter werden in dieser Anleitung verwendet.

⚠️ WARNUNG!

» Dieses Symbol/Signalwort bezeichnet eine Gefährdung mit einem mittleren Risikograd, die, wenn sie nicht vermieden wird, den Tod oder eine schwere Verletzung zur Folge haben kann.

⚠️ VORSICHT!

» Dieses Signalwort warnt vor möglichen Sachschäden.

ℹ️ HINWEIS

» Dieses Symbol/Signalwort gibt Ihnen nützliche Zusatzinformationen zum Betrieb.

2.2 ZEICHENERKLÄRUNG

Die folgenden Symbole und Signalwörter werden in dieser Anleitung, auf dem Produkt oder auf der Verpackung verwendet.

Lesen Sie die Anleitung.

Konformitätserklärung: Mit diesem Symbol gekennzeichnete Produkte erfüllen alle anzuwendenden Gemeinschaftsvorschriften des Europäischen Wirtschaftsraums.

Mit diesem Symbol gekennzeichnete Produkte sind nur für die Verwendung in Innenräumen konzipiert.

Das Netzteil verfügt über ein Schaltnetzteil.

Das Netzteil ist mit einem kurzschlussfesten Sicherheitstransformator ausgestattet.

Wenn das Netzteil beschädigt ist oder die Stifte verbogen sind, müssen Sie das Netzteil entsorgen und dürfen es nicht weiter verwenden.

Gleichstrom.

1

- » Achten Sie darauf, dass keine Flüssigkeiten in den Lüftungsschlitze eindringen.
- » Verwenden Sie das Produkt nicht, wenn das Produkt oder eines seiner Teile beschädigt ist.
- » Die Lichtquelle kann nicht ersetzt werden.
- » Verwenden Sie zum Verdampfen nur in Ihrem Land zugelassene und autorisierte ätherische Öle. Beachten Sie hierbei ggf. die den Substanzen beiliegenden Anweisungen. Die Verwendung anderer Substanzen kann Vergiftungen oder Brandgefahr zur Folge haben.

⚠️ WARNUNG! GESUNDHEITSGEFAHR!

Unsachgemäßer Gebrauch des Produkts kann zu Gesundheitsschäden führen.

- » Es ist zu beachten, dass hohe Luftfeuchtigkeit das Wachstum von biologischen Organismen im Umfeld fördern kann.
- » Es darf nicht zugelassen werden, dass die Umgebung des Produkts feucht oder nass wird. Wenn Feuchtigkeit auftritt, muss der Ausstoß reduziert werden. Wenn sich der Ausstoß nicht reduzieren lässt, ist das Produkt nur periodisch zu benutzen. Es darf nicht zugelassen werden, dass aufsaugende Materialien, wie Auslegeware, Vorhänge, Gardinen oder Tischdecken feucht werden.
- » Es darf kein Wasser im Wasserbehälter belassen werden, wenn das Produkt nicht benutzt wird.
- » Das Produkt ist vor Lagerung zu leeren und zu reinigen. Vor dem nächsten Gebrauch ist das Produkt zu reinigen.
- » Der Tank muss alle 3 Tage geleert und wieder befüllt werden. Vor dem Befüllen muss der Tank mit frischem Wasser oder Reinigungsmitteln gereinigt werden, sofern dies vom Hersteller vorgeschrieben ist. Alle Ablagerungen und Schmutzfilme, die sich auf den Oberflächen des Tanks oder den Innenflächen gebildet haben, müssen entfernt werden. Alle Oberflächen müssen trocken gewischt werden.
- » WARNUNG: Mikroorganismen, die im Wasser oder in der Umgebung sein können, in der das Produkt verwendet oder gelagert wird, können im Wasserbehälter wachsen und in die Luft geblasen werden, was zu ernsthaften Gesundheitsrisiken führt, wenn das Wasser nicht erneuert und der Wasserbehälter nicht alle 3 Tage richtig gereinigt wird.

2.4 ZUSÄTZLICHE SICHERHEITSHINWEISE

⚠️ VORSICHT! BESCHÄDIGUNGSGEFAHR!

Unsachgemäßer Umgang mit dem Produkt kann zu Beschädigungen des Produkts führen.

- » Stellen Sie das Produkt auf einer gut zugänglichen, ebenen, trockenen, hitzebeständigen und ausreichend stabilen Arbeitsfläche auf. Stellen Sie das Produkt nicht an den Rand oder an die Kante der Arbeitsfläche.
- » Vermeiden Sie einen Hitzestau, indem Sie das Produkt nicht direkt an eine Wand oder unter Hängeschränke o. Ä. stellen. Durch den austretenden Dampf können Möbelstücke beschädigt werden.
- » Stellen Sie das Produkt nie auf oder in der Nähe von heißen Oberflächen ab (z. B. Herdplatten, etc.).
- » Stellen Sie das Produkt nicht in der Nähe von Fernseh- und Audiogeräten auf.
- » Bringen Sie das Netzkabel nicht mit heißen Teilen in Berührung.
- » Achten Sie darauf, dass das Netzkabel nicht eingeklemmt wird (z. B. an Schranktüren, etc.).
- » Setzen Sie das Produkt niemals hoher Temperatur (Heizung etc.) oder Witterungseinflüssen (Regen etc.) aus.
- » Füllen Sie niemals Flüssigkeit in das Produkt mit Ausnahme des Wasserbehälters.
- » Füllen Sie den Wasserbehälter niemals über die Maximal-Markierung hinaus mit Flüssigkeit.
- » Schützen Sie das Produkt vor Feuchtigkeit, Wassertropfen und Spritzwasser.
- » Tauchen Sie das Produkt zum Reinigen niemals in Wasser und verwenden Sie zur Reinigung keinen Dampfreiniger. Das Produkt kann sonst beschädigt werden.
- » Geben Sie das Produkt keinesfalls in die Spülmaschine. Sie würden es dadurch zerstören.
- » Decken Sie weder das Produkt noch das Netzkabel während des Betriebs ab, um eine unkontrollierte Erwärmung zu vermeiden. Brandgefahr!
- » Verwenden Sie das Produkt nicht mehr, wenn die Kunststoffbauteile des Produkts Risse oder Sprünge haben oder sich verformt haben. Ersetzen Sie beschädigte Bauteile nur durch passende Originalersatzteile.
- » Verwenden Sie das Produkt niemals ohne Wasser.
- » Vermeiden Sie beim Aufwickeln des Netzkabels enge Biegungen, da diese das Netzkabel beschädigen könnten.

4

Polarität Steckernetzteil.

Wechselstrom

Das Produkt entspricht der Schutzklasse II.

Das internationale Effizienzzeichen gibt an, dass die Stromversorgung die Anforderungen der Stufe VI erfüllt.

Reinigen Sie den Wasserbehälter alle drei Tage.

Das Produkt darf nur mit dem mitgelieferten Netzadapter verwendet werden.

Switching adapter Schaltnetzteil

MODEL Modell

INPUT (I/P) Eingang

OUTPUT (O/P) Ausgang

MADE IN CHINA Hergestellt in China

2.3 ALLGEMEINE SICHERHEITSHINWEISE

⚠️ WARNUNG! STROMSCHLAGEGFAHR!

Fehlerhafte Elektroinstallation oder zu hohe Netzspannung können zu elektrischem Stromschlag führen.

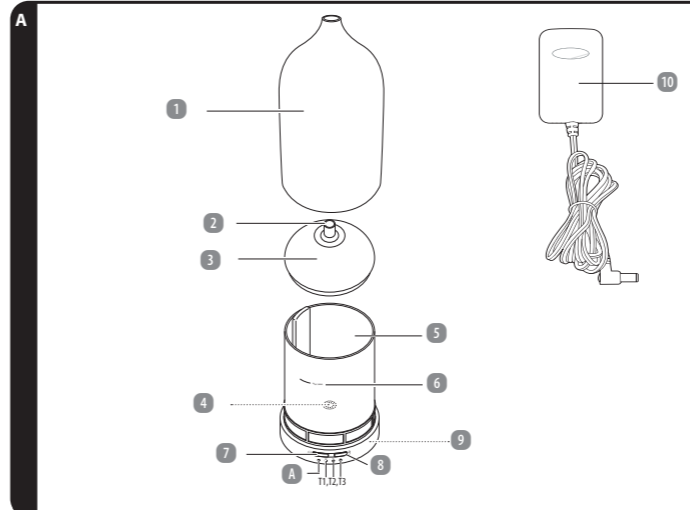
- » Das Produkt darf nur mit dem mitgelieferten Netzadapter (QY12ZWA-2400500-AG) verwendet werden.
- » Schließen Sie das Produkt nur an, wenn die Netzspannung der Steckdose mit der Angabe auf dem Typenschild übereinstimmt.
- » Beachten Sie, dass die Ausgangsspezifikation des Netzadapters nicht größer als DC 24 V sein darf.
- » Schließen Sie das Produkt nur an eine gut zugängliche Steckdose an, damit Sie das Produkt bei einem Störfall schnell vom Stromnetz trennen können.
- » Betreiben Sie das Produkt nicht, wenn es sichtbare Schäden aufweist oder das Netzkabel bzw. der Netzstecker defekt ist.
- » Wenn das Netzkabel des Produkts beschädigt ist, muss es durch den Hersteller oder seinen Kundendienst oder eine ähnlich qualifizierte Person ersetzt werden, um Gefährdungen zu vermeiden.
- » Öffnen Sie das Gehäuse nicht, sondern überlassen Sie die Reparatur Fachkräften. Wenden Sie sich dazu an eine Fachwerkstatt. Bei eigenständig durchgeführten Reparaturen, unsachgemäßem Anschluss oder falscher Bedienung sind Haftungs- und Garantieansprüche ausgeschlossen.

2

2.5 BESTIMMUNGSGEMÄßER GEBRAUCH

- Das Produkt ist ausschließlich zur Lüfterfrischung und zum Befeuchten von Luft in Innenräumen konzipiert. Es ist ausschließlich für den Privatgebrauch bestimmt und nicht für den gewerblichen Bereich geeignet.
- Verwenden Sie das Produkt nur wie in dieser Anleitung beschrieben. Jede andere Verwendung gilt als nicht bestimmungsgemäß und kann zu Sachschäden oder sogar zu Personenschäden führen. Das Produkt ist kein Kinderspielzeug.
- Der Hersteller oder Händler übernimmt keine Haftung für Schäden oder Verletzungen, die durch nicht bestimmungsgemäßen oder falschen Gebrauch entstanden sind.

3 PRODUKTÜBERSICHT



- | | | |
|------------------|-----------------------|----------------------------|
| 1 Deckel | 6 Maximalfüllstand | A Ein/Aus-Anzeige |
| 2 Dampfblase | 7 Beleuchtungs-Taste | T1 2 Stunden Timer-Anzeige |
| 3 Innendeckel | 8 Nebel-Taste | T2 4 Stunden Timer-Anzeige |
| 4 Zerstäuber | 9 Anschluss Netzkabel | T3 6 Stunden Timer-Anzeige |
| 5 Wasserbehälter | 10 Netzadapter | |

5

- » Bei Reparaturen dürfen nur Teile verwendet werden, die den ursprünglichen Gerätedaten entsprechen. In diesem Produkt befinden sich elektrische und mechanische Teile, die zum Schutz gegen Gefahrenquellen unerlässlich sind.
- » Betreiben Sie das Produkt nicht mit einer externen Zeitschaltuhr oder einem separaten Fernwirksystem.
- » Halten Sie das Produkt, den Netzadapter und das Netzkabel von Wasser fern.
- » WARNUNG: Verwenden Sie das Produkt nicht in der Nähe von Waschbecken, Badewannen oder ähnlichen Gefäßen.
- » Das Produkt ist nicht wasserdicht! Tauchen Sie weder das Produkt noch den Netzadapter oder das Netzkabel in Wasser oder andere Flüssigkeiten.
- » Fassen Sie den Netzstecker niemals mit feuchten Händen an.
- » Ziehen Sie den Netzstecker nie am Netzkabel aus der Steckdose, sondern fassen Sie immer den Netzstecker an.
- » Verwenden Sie das Netzkabel nie als Tragegriff.
- » Halten Sie das Produkt, den Netzadapter und das Netzkabel von offenem Feuer und heißen Flächen fern.
- » Verlegen Sie das Netzkabel so, dass es nicht zur Stolperfalle wird.
- » Knicken Sie das Netzkabel nicht und legen Sie es nicht über scharfe Kanten.
- » Verwenden Sie das Produkt nur in Innenräumen. Betreiben Sie das Produkt nie in Feuchträumen oder im Regen.
- » Lagern Sie das Produkt nie so, dass es in eine Wanne oder in ein Waschbecken fallen kann.
- » Greifen Sie niemals nach einem elektrischen Produkt, wenn es ins Wasser gefallen ist. Ziehen Sie in einem solchen Fall sofort den Netzadapter aus der Steckdose.
- » Sorgen Sie dafür, dass Kinder keine Gegenstände in das Produkt hineinstecken.
- » Wenn Sie das Produkt nicht benutzen, es reinigen oder wenn eine Störung auftritt, schalten Sie das Produkt immer aus und ziehen Sie den Netzstecker aus der Steckdose.
- » Ziehen Sie stets den Netzadapter aus der Steckdose: a) wenn ein Fehler auftritt b) bevor das Produkt gereinigt wird c) während eines Gewitters d) vor der Füllung/Entleerung des Wasserbehälters e) am Ende der Verwendung.
- » Schließen Sie zunächst das Netzkabel an das Produkt an, bevor Sie den Netzadapter in die Steckdose stecken.
- » Verwenden Sie das Netzteil nicht zum Aufladen/Versorgen anderer Produkte und versuchen Sie nicht, das Produkt über andere Ladegeräte/Netzteile/Ladestationen aufzuladen. Verwenden Sie nur das mit dem Produkt gelieferte Netzteil.
- » Stecken Sie niemals irgendwelche Gegenstände in das Gehäuse des Produkts.
- » Verwenden Sie das Produkt nicht, wenn es nicht ordnungsgemäß funktioniert oder wenn es heruntergefallen, beschädigt oder ins Wasser gefallen ist. Bringen Sie das Produkt zur Überprüfung und Reparatur in ein Servicezentrum.

⚠️ WARNUNG! GEFAHREN FÜR KINDER UND PERSONEN MIT VERRINGERTEN PHYSISCHEN, SENSORISCHEN ODER MENTALEN FÄHIGKEITEN (BEISPIELSGEWEISE TEILWEISE BEHINDERTE, ÄLTERE PERSONEN MIT EINSCHRÄNKUNG IHRER PHYSISCHEN UND MENTALEN FÄHIGKEITEN) ODER MANGEL AN ERFAHRUNG UND WISSEN (BEISPIELSGEWEISE ÄLTERE KINDER).

- » Dieses Produkt kann von Kindern ab 8 Jahren und darüber sowie von Personen mit verringerten physischen, sensorischen oder mentalen Fähigkeiten oder Mangel an Erfahrung und Wissen benutzt werden, wenn sie beaufsichtigt oder bezüglich des sicheren Gebrauchs des Produkts unterwiesen wurden und die daraus resultierenden Gefahren verstehen. Kinder dürfen nicht mit dem Produkt spielen. Reinigung und Benutzerwartung dürfen nicht von Kindern ohne Beaufsichtigung durchgeführt werden.
- » Halten Sie Kinder jünger als 8 Jahre vom Produkt und der Anschlussleitung fern.
- » Lassen Sie das Produkt während des Betriebs nicht unbeaufsichtigt.
- » Lassen Sie Kinder nicht mit der Verpackungsfolie spielen. Kinder können sich beim Spielen darin verfangen und ersticken.
- » Beaufsichtigen Sie Kinder sorgfältig, wenn Sie das Produkt in deren Nähe benutzen.

⚠️ WARNUNG! VERLETZUNGSGEFAHR!

Unsachgemäßer Umgang mit dem Produkt kann zu Verletzungen führen.

- » Stellen Sie das Produkt stets auf flache Oberflächen, sodass ein Umfallen vermieden wird.
- » Neigen oder entleeren Sie das Produkt niemals während des Betriebs.

3

4 ERSTINBETRIEBNAHME

4.1 PRODUKT UND LIEFERUMFANG PRÜFEN

⚠️ VORSICHT! BESCHÄDIGUNGSGEFAHR!

Wenn Sie die Verpackung unvorsichtig mit einem scharfen Messer oder anderen spitzen Gegenständen öffnen, kann das Produkt schnell beschädigt werden.

- » Gehen Sie beim Öffnen sehr vorsichtig vor.

1. Nehmen Sie das Produkt aus der Verpackung.
2. Prüfen Sie, ob die Lieferung vollständig ist (siehe Kapitel **PRODUKTÜBERSICHT**).
3. Prüfen Sie, ob das Produkt oder die Einzelteile Schäden aufweisen. Ist dies der Fall, benutzen Sie das Produkt nicht. Wenden Sie sich an den Kundendienst über die auf der Titelseite dieser Anleitung angegebenen Kontaktstellen.

4.2 GRUNDREINIGUNG

1. Entfernen Sie das Verpackungsmaterial und sämtliche Schutzfolien.
2. Reinigen Sie vor der erstmaligen Benutzung alle Teile des Produkts wie im Kapitel **REINIGUNG UND WARTUNG** beschrieben.

5 BETRIEBUNG

⚠️ VORSICHT! BESCHÄDIGUNGSGEFAHR!

Unsachgemäßer Umgang mit dem Produkt kann zu Beschädigungen des Produkts führen.

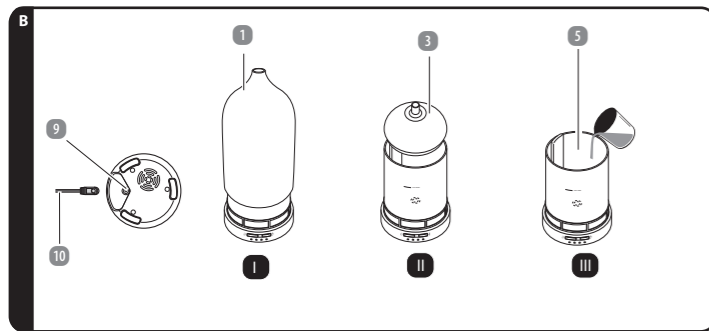
- » Nehmen Sie während des Betriebs niemals den Deckel vom Produkt. Dies kann zu Wasserspritzern führen, die über die Entlüftung in den Innenraum eindringen und zur Beschädigung des Produkts führen können.
- » Füllen Sie den Wasserbehälter niemals über die Maximal-Markierung hinaus mit Flüssigkeit.

5.1 PRODUKT VERWENDEN

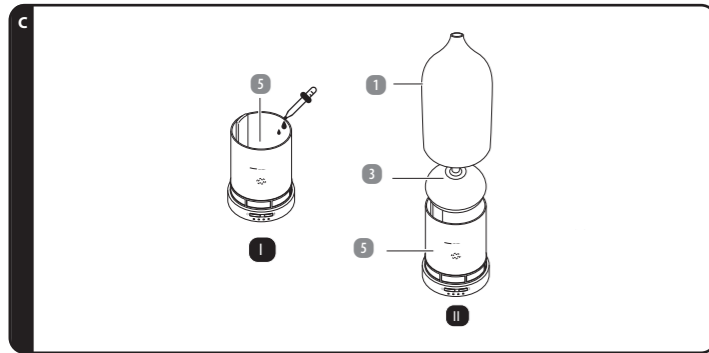
ℹ️ HINWEIS

- » Ist das Wasser im Wasserbehälter aufgebraucht, schaltet sich das Produkt automatisch aus.
- » Als Duftzusatz können Sie dem Wasser im Wasserbehälter 5-10 Tropfen eines natürlichen ätherischen Öls beimischen (z. B. Teebaumöl, Lavendelöl oder sonstige ätherische Öle).
- » Achten Sie auf die Verwendung reiner ätherischer Öle 100% aus natürlichen Zutaten hergestellt. Zur Vermeidung von Schäden am Produkt, verwenden Sie niemals synthetisch hergestelltes Parfüm.
- » Bewegen Sie das Produkt während des Gebrauchs nicht.

6



1. Verbinden Sie den Netzadapter (10) mit dem Produkt an dem Anschluss Netzabel (9).
2. Entfernen Sie den Deckel (1) nach oben (siehe Schritt I in Abb. B).
3. Entfernen Sie den Innendeckel (3) nach oben (siehe Schritt II in Abb. B).
4. Befüllen Sie den Wasserbehälter (5) bis zur angezeigten max. Wassermenge (siehe Schritt III in Abb. B).



5. Geben Sie 5-10 Tropfen eines natürlichen ätherischen Öls in den Wasserbehälter (5) (siehe Schritt I in Abb. C).
6. Setzen Sie den Innendeckel (3) und dann den Deckel (1) auf den Wasserbehälter (5) (siehe Schritt II in Abb. C).
7. Schließen Sie den Netzadapter an einer geeigneten Steckdose an.
8. Drücken Sie die Nebel-/Beleuchtungstaste (8 / 7) einmalig um das Produkt einzuschalten.

7

11 GARANTIE

Bitte wenden Sie sich mit dem Produkt und zugehörigem Kassenbon an Ihre HOFER-Filiale.

11.1 GARANTIEBEDINGUNGEN

Sehr geehrter Kunde

Ihre Vorteile aus der Herstellergarantie:

Garanzietzeitraum:	3 Jahre ab Zeitpunkt der Übernahme
Garantieleistung:	Kostenfreier Austausch oder Geldrückgabe Keine Transportkosten

Bitte beachten Sie, dass die Art der Garantieleistung im Einzelfall vom Garanten bestimmt wird.

Um die Garantie in Anspruch zu nehmen:

- Wenden Sie sich mit dem Produkt und zugehörigem Kassenbon an Ihre **HOFER-FILIALE**.

Die Garantie gilt nicht:

- bei Schäden durch Elementarereignisse (z. B. Blitz, Wasser, Feuer, Frost, etc.), Unfall, Transport, ausgelaufenen Batterien oder unsachgemäßer Benutzung
- bei Beschädigung oder Veränderung durch den Käufer/Dritte
- bei Missachtung der Sicherheits- und Wartungsvorschriften, Bedienungsfehlern
- bei Verkalkung, Datenverlust, Schadprogrammen, Einbrennschäden
- auf die normale Abnutzung von Verschleißteilen (z. B. Akkukapazität)

Die gesetzliche Gewährleistungspflicht des Übergabers wird durch diese Garantie nicht eingeschränkt. Die Garantiezeit kann nur verlängert werden, wenn dies eine gesetzliche Norm vorsieht. In den Ländern, in denen eine (zwingende) Garantie und/oder eine Ersatzteillagerhaltung und/oder eine Schadenersatzregelung gesetzlich vorgeschrieben sind, gelten die gesetzlich vorgeschriebenen Mindestbedingungen. Das Serviceunternehmen und der Verkäufer übernehmen bei Reparaturannahme keine Haftung für eventuell auf dem Produkt vom Kunden gespeicherte Daten oder Einstellungen.

11

6 FUNKTIONEN DER TASTEN

6.1 NEBEL-TASTE

- | | |
|--------------|---|
| 1 × Drücken | Das Gerät schaltet sich ein, der Duftnebel startet, die Ein/Aus-Anzeige (A) leuchtet. |
| 2 × Drücken | Der 2-Stunden-Timer wird aktiviert, das Gerät schaltet sich nach 2 Stunden aus, die entsprechende Anzeige leuchtet. |
| 3 × Drücken | Der 4-Stunden-Timer wird aktiviert, das Gerät schaltet sich nach 4 Stunden aus, die entsprechende Anzeige leuchtet. |
| 4 × Drücken | Der 6-Stunden-Timer wird aktiviert, das Gerät schaltet sich nach 6 Stunden aus, die entsprechende Anzeige leuchtet. |
| 5 × Drücken | Das Gerät schaltet sich aus. |
| Langer Druck | Der Duftnebel wird auf eine niedrigere Stufe reduziert. |

6.2 BELEUCHTUNGSTASTE

I HINWEIS

- » Der Duftnebel schaltet sich automatisch ab, sobald die Flüssigkeit im Wassertank aufgebraucht ist. Die Anzeige leuchtet und blinkt 10 Sekunden lang schnell rot, um dies anzuzeigen.
- » Wenn das Licht eingeschaltet ist: Es blinkt 10 Sekunden lang, um anzuzeigen, dass kein Wasser vorhanden ist, und schaltet sich danach automatisch ab.
- » Wenn das Licht nicht eingeschaltet ist: Es blinkt 10 Sekunden lang, um anzuzeigen, dass kein Wasser vorhanden ist, und schaltet sich danach automatisch ab.

- | | |
|--------------|--|
| 1 × Drücken | 7 Lichtfarben wechseln sich ab. |
| 2 × Drücken | Die bevorzugte Lichtfarbe wird festgelegt. |
| 3 × Drücken | Wählen Sie Ihre bevorzugte Lichtfarbe. |
| Langer Druck | Das farbige Licht wird komplett ausgeschaltet. |

7 STÖRUNGSBEHEBUNG

PROBLEM	MÖGLICHE URSACHE	BEHEBUNG
Die Nebelfunktion funktioniert nicht.	Der Netzadapter (10) ist nicht angeschlossen. Unzureichende Wassermenge.	Stecken Sie den Netzadapter in die Steckdose und drücken Sie die Nebel-/Beleuchtungs-Taste (8 / 7). Füllen Sie den Wasserbehälter (5) auf. Lassen Sie das überschüssige Wasser ab, bis der Wasserstand unter dem Maximalfüllstand (6) liegt.
Die Nebelfunktion funktioniert nicht effektiv genug.	Zu viel Wasser im Wasserbehälter (5). Der Zerstäuber (4) ist blockiert.	Sehen Sie das Kapitel REINIGUNG UND WARTUNG .

8

8 REINIGUNG UND WARTUNG

⚠ WARNUNG! VERBRENNUNGSGEFAHR!

- Das Produkt wird während des Betriebs heiß.
» Lassen Sie das Produkt vor jeder Reinigung vollständig abkühlen.

VORSICHT! KURZSCHLUSSGEFAHR!

- In das Gehäuse eingedrungenes Wasser oder andere Flüssigkeiten können einen Kurzschluss verursachen.
» Tauchen Sie das Produkt beim Reinigen oder Gebrauch niemals in Wasser oder andere Flüssigkeiten.
» Halten Sie das Produkt niemals unter fließendes Wasser.
» Achten Sie darauf, dass kein Wasser oder andere Flüssigkeiten über die Lüftung in das Gehäuse gelangen.
» Trennen Sie das Produkt vor der Reinigung immer von der Spannungsversorgung.

VORSICHT! BESCHÄDIGUNGSGEFAHR!

- Unsachgemäßer Umgang mit dem Produkt, kann zu Beschädigungen des Produkts führen.
» Verwenden Sie beim Reinigen des Produkts keine aggressiven Reinigungsmittel oder harten Bürsten.
» Geben Sie das Produkt keinesfalls in die Spülmaschine. Sie würden es dadurch zerstören.

8.1 REINIGUNG

Reinigen Sie das Produkt nach 5- bis 6-maligem Gebrauch.

1. Trennen Sie das Netzadapter (10) vom Produkt.
2. Leeren Sie den Wasserbehälter (5) und lassen Sie das Produkt vollständig abkühlen.
3. Reinigen Sie das Produkt mit einem leicht angefeuchteten Tuch. Bei Bedarf können Sie etwas Geschirrspülmittel verwenden.
4. Reinigen Sie den Deckel (1), den Zerstäuber (4) und den Dampfbläss (2) regelmäßig mithilfe eines feuchten Wattestäbchens.
5. Lassen Sie alle Teile danach vollständig trocknen.

8.2 AUFBEWAHRUNG

Alle Teile müssen vor dem Aufbewahren vollkommen trocken sein.

- Bewahren Sie das Produkt stets an einem trockenen Ort auf.
- Schützen Sie das Produkt vor direkter Sonneneinstrahlung.
- Lagern Sie das Produkt für Kinder unzugänglich, sicher verschlossen und bei einer Lagertemperatur zwischen 5 °C und 20 °C (Zimmertemperatur).

9 TECHNISCHE DATEN

Modell:	AD25_02260
Wasserbehälterkapazität:	180 ml
Stromversorgung:	100-240V ~ 50/60Hz
Leistung:	12 W (24V ===)
Leistungsaufnahme im Aus-Zustand:	<0,5W
Artikelnummer:	855999

9

13

VERÖFFENTLICHTE ANGABEN	WERT UND GENAUIGKEIT	EINHEIT
Name oder Handelsmarke des Herstellers, Handelsregisternummer und Anschrift:	DONGGUAN QI YU ELECTRONICS CO., LTD No.200, Technology East Road, Shijie Town, DongGuan City, 523290 Guangdong, China Handelsregisternummer: 91441900345342145H	
Modellkennung:	QY12WA-2400500-AG	
Eingangsspannung:	100–240	V~
Eingangswechselstromfrequenz:	50/60	Hz
Ausgangsspannung:	24,0	V=
Ausgangsstrom:	0,5	A
Ausgangsleistung:	12	W
Durchschnittliche Effizienz im Betrieb:	85,65 (230V~)	%
Effizienz bei geringer Last (10 %):	77,2 (230V~)	%
Leistungsaufnahme bei Nulllast:	0,058 (230V~)	W
Schutzklasse	II	

10 ENTSORGUNG

10.1 VERPACKUNG ENTSORGEN



Entsorgen Sie die Verpackung sortenrein. Geben Sie Pappe und Karton zum Altpapier, Folien in die Wertstoffsammlung.

10.2 PRODUKT ENTSORGEN

(Anwendbar in der Europäischen Union und anderen europäischen Staaten mit Systemen zur getrennten Sammlung von Wertstoffen)



Altgeräte dürfen nicht in den Hausmüll!
Sollte das Produkt einmal nicht mehr benutzt werden können, so ist jeder Verbraucher gesetzlich verpflichtet, Altgeräte getrennt vom Hausmüll, z. B. bei einer Sammelstelle seiner Gemeinde/seines Stadtteils, abzugeben. Damit wird gewährleistet, dass Altgeräte fachgerecht verwertet und negative Auswirkungen auf die Umwelt vermieden werden. Deswegen sind Elektrogeräte mit dem hier abgebildeten Symbol gekennzeichnet.

10

14



HASZNÁLATI ÚTMUTATÓ

KERÁMIÁBÓL KÉSZÜLT AROMA DIFFÚZOR



AMBIANO

JAVÍTÓSZOLGÁLTATI HÖTLINE	855999
KÉRJÜK FORDULJON A MAGYARORSZÁGI ALDI ÁRUHÁZAKHOZ.	
A FOGYASZTÁSI CSIK TÍPUSA: AD25_02260	02/2026

3
ÉV JÓTÁLLÁS

V01/0925

KINAI GYÁRTÁSMÁNY

ASC - ALDI SÜD Group
SUPPLY CHAIN ENTRY GMBH
MICHAEL-WALZ-GASSE 18D
5020 SAKZBURG
AUSTRIA
CS@ASC-IMPORTS.COM

ÉRTÉKESÍTŐ



1 ÁLTALÁNOS TUDNIVALÓK

Ez a használati útmutató (a továbbiakban: útmutató) a termék részét képezi, és fontos információkat tartalmaz annak üzembe helyezésével és használatával kapcsolatban.

A termék használata előtt figyelmesen olvassa el az útmutatót, különösen a **Biztonság** című fejezetet. Az útmutató figyelmen kívül hagyása súlyos sérülésekhez és a termék károsodásához vezethet. Őrizze meg ezt az útmutatót későbbi használatához és hivatkozáshoz. Ha a terméket továbbadja, feltétlenül mellékelje az útmutatót is. Ha szüksége van az útmutató digitális másolatára, forduljon a szervizközponthoz.

2 BIZTONSÁG

2.1 MEGJEGYZÉSEK MAGYARÁZATA

Az útmutatóban a következő jelöléseket és jelzszavakat használtuk.

▲ FIGYELMEZTETÉS!

- » Ez a szimbólum/jelzőszó közepes kockázati veszélyt jelöl, amelyet ha nem kerülnek el, súlyos, akár halálos sérüléshez vezethet.

VIGYÁZATI!

- » Ez a figyelmeztetés a lehetséges anyagi károokra vonatkozik.

i ÉRTESÍTÉS

- » Ez a szimbólum/jelzőszó hasznos kiegészítő információkat nyújt a használatl kapcsolatban.

2.2 JELMAGYARÁZAT

Az útmutatóban, a terméken és a csomagoláson a következő jelöléseket és jelzszavakat használtuk.



Olvassa el az útmutatót.



Megfelelőségi nyilatkozat: Az itt látható jellel ellátott termékek teljesítik az Európai Gazdasági Térség valamennyi vonatkozó közösségi előírását.



Az itt látható jellel ellátott termékek kizárólag beltéri használatra alkalmasak.



A hálózati adapter kapcsolóüzemű hálózati tápegységgel rendelkezik.



A hálózati adapter része a rövidzárlat ellen védő biztonsági transzformátor.



Ha a hálózati adapter megsérült, vagy a csapok elferdültek, akkor ártalmatlanítani kell a hálózati adaptert, és nem szabad tovább használni.



Egyenáram.

1

- » A fényforrás nem cserélhető.
- » Csak olyan illóolajokat használjon, amelyek az Ön országában engedélyezettek és párolgatásra jóváhagyottak. Szükség esetén kövesse az anyagokhoz mellékelt utasításokat. Más anyagok használata mérgezőest vagy tűzveszélyt okozhat.

▲ FIGYELMEZTETÉS! EGÉSZSÉGÜGYI VESZÉLY!

- A termék szakszerűtlen használata egészségkárosodást okozhat.
- Figyelembe kell venni, hogy a levegő magas páratartalma elősegítheti a biológiai szervezetek környezetben történő szaporodását.
- Nem szabad megengedni, hogy a termék környezete páras vagy nedves legyen. Ha nedvesség lép fel, akkor a kibocsátást csökkenteni kell. Ha a kibocsátás nem csökkenthető, akkor a terméket csak időszakosan szabad használni. Nem szabad megengedni, hogy nedvszívó anyagok – padlószőnyeg, függönyök, sötétítő k vagy asztalterítők – nedvesek legyenek.
- Nem szabad vizet hagyni a víztartályban, ha a terméket nem használják.
- A terméket tárolás előtt ki kell üríteni és ki kell tisztítani. A terméket a következő használat előtt ki kell tisztítani.
- A tartályt 3 naponta ki kell üríteni és újra fel kell tölteni. Feltöltés előtt a tartályt friss vízzel vagy tisztítószerekkel meg kell megtisztítani, ha a gyártó ezt írja elő. A tartály felületén vagy a belső felületeken képződött lerakódásokat és szennyeződésekét el kell távolítani. Minden felületet szárazra kell törölni.
- FIGYELMEZTETÉS: A vízben vagy a termék használatának vagy tárolásának környezetében levő mikroorganizmusok a víztartályban szaporodhatnak és a levegőbe kifúvára kerülhetnek, ami komoly egészségügyi kockázatot jelent, ha a vizet nem cserélik és a víztartályt 3 naponta nem tisztítják.

2.4 KIEGÉSZÍTŐ BIZTONSÁGI UTASÍTÁSOK

VIGYÁZATI MEGHIBÁSODÁS VESZÉLYE!

A szakszerűtlen használat a termék károsodásához vezethet.

- » A terméket jól hozzáférhető, sík, száraz, hőálló és kellően stabil munkafelületre állítsa fel. Ne helyezze a terméket a munkafelület szélére vagy élére.
- » Ne állítsa a terméket közvetlenül a falhoz, faliszekrény alá vagy hasonló helyre, ahol a hő megrekedhet. A távozó gőz kárt tehet a bútorokban.
- » Soha ne helyezze a terméket forró felületre vagy annak közelébe (például tűzhelylapra stb.).
- » Ne helyezze a terméket televízió- és audioberendezések közelébe.
- » Ne érintse a hálózati kábelt a forró részekhez.
- » Ügyeljen arra, hogy a hálózati kábel ne szoruljon be (pl. szekrényajtóknál stb.).
- » A terméket soha ne tegye ki magas hőmérsékletnek (fűtést stb.) és az időjárás viszonyosságainak (eső stb.).
- » Soha ne töltsön folyadékot a termékbe, kivéve a víztartályt.
- » Soha ne töltsse a víztartályt folyadékkal a maximális jelzéset meghaladóan.
- » Óvja a terméket a nedvségtől, csepegéstől és fűccsenő víztől.
- » A terméket tisztítási célból ne merítse vízbe, és ne használjon hozzá gőztisztítót sem. Egyéb esetben kárt tehet a termékben.
- » A terméket semmi esetre se tegye a mosogatógépbe, mert tönkremegy.
- » Ne takarja le a terméket vagy a hálózati kábelt működés közben, hogy elkerülje az ellenőrizhetetlen felmelegedést. Tűzveszély!
- » Ne használja tovább a terméket, ha műanyag részein repedés vagy vetemedés látható, esetleg deformálódott. A termék sérült alkatrészeit kizárólag eredeti, az adott termékhez való alkatrészekkel pótolja.
- » Soha ne használja a terméket víz nélkül.
- » Kerülje a szoros hajlításokat a hálózati kábel felcsévélekor, mivel ezek károsíthatják a hálózati kábelt.

2.5 RENDELTESSZERŰ HASZNÁLAT

- A termék kizárólag a beltéri levegő frissítésére és párástására szolgál. Kizárólag személyes használatra készült, ipari, kereskedelmi használatra nem alkalmas.

4

	A villásdugóval ellátott hálózati adapter polaritása.
	Váltakozó áram
	A termék a II. érintésvédelmi osztályba tartozik.
	A nemzetközi hatásfokjelölés igazolja, hogy az áramellátás eleget tesz az VI. fokozat követelményeinek.
	Három naponta tisztítsa meg a víztartályt.
	A termék csak a mellékelt hálózati adapterrel használható.
Switching adapter	Kapcsolóüzemű hálózati tápegység
MODEL	Modell
INPUT (I/P)	Bemenet
OUTPUT (O/P)	Kimenet
MADE IN CHINA	Származási hely: Kína

2.3 ÁLTALÁNOS BIZTONSÁGI UTASÍTÁSOK

▲ FIGYELMEZTETÉSI ÁRAMÜTÉS VESZÉLYE!

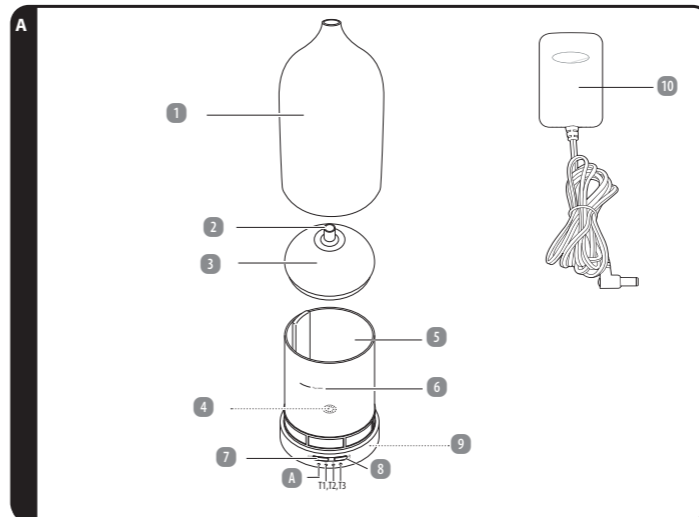
A hibás elektromos csatlakoztatás, illetve a túl magas hálózati feszültség áramütéshez vezethet.

- » A termék csak a mellékelt hálózati adapterrel (QY12WA-2400500-AG) használható.
- » Csak a típus táblán szereplő értékeknek megfelelő hálózati feszültségű csatlakozáljathoz csatlakoztassa a terméket.
- » Kérjük, vegye figyelembe, hogy a hálózati adapter kimeneti specifikációja nem lehet nagyobb, mint 24 V DC.
- » A terméket csak jól hozzáférhető csatlakozáljathoz szabad csatlakoztatni, hogy probléma esetén gyorsan le lehessen választani az elektromos hálózatról.
- » Ne működtesse a terméket, ha sérüléseket lát rajta, vagy ha a hálózati kábel, illetve a hálózati csatlakozó meghibásodott.
- » Ha a termék hálózati kábele sérült, a veszélyek megelőzése érdekében ki kell cseréltetni a gyártóval, az ügyfélszolgálatl vagy megfelelő képzésű szakemberrel.
- » Ne nyissa ki a készülékházat, bizza szakemberre a javítást. Forduljon szakmühelyhez. Nem érvényesíthető garancia és jótállási igény önhatalmúan végzett javításból, szakszerűtlen csatlakoztatásból és hibás kezeléslből eredő meghibásodás esetén.

2

- A terméket kizárólag a jelen útmutatóban ismertetett módon használja. Bármely más használat rendeltetésellenes használatnak minősül, anyagi kárt és/vagy személyi sérülést okozhat. A termék nem játékszer.
- A gyártó vagy a forgalmazó a rendeltetésellenes vagy hibás használatból eredő károkt és sérülésekt nem vállal felelősséget.

3 TERMÉKTÉKINTÉS



- | | | |
|----------------------|-------------------------------|---------------------------|
| 1 Fedél | 6 Maximális töltöttségi szint | A Be-/kikapcsolásjelző |
| 2 Gőzkivezető nyílás | 7 Világítás gomb | T1 2 órás időzítő kijelző |
| 3 Belső fedél | 8 Kód gomb | T2 4 órás időzítő kijelző |
| 4 Porlasztó | 9 Hálózati kábel csatlakozója | T3 6 órás időzítő kijelző |
| 5 Víztartály | 10 Hálózati adapter | |

4 ELSŐ HASZNÁLATBA VÉTEL

4.1 A TERMÉK ÉS A CSOMAG TARTALMÁNAK ELLENŐRZÉSE

VIGYÁZATI MEGHIBÁSODÁS VESZÉLYE!

- Ha a csomagolást figyelmen kívül, éles késsel vagy más hegyes tárggyal nyitja ki, akkor a termék könnyen megsérülhet.
- » A csomagolás kinyitásától elővigyázatosan járjon el.

5

- » Javításánál csak olyan alkatrészeket szabad használni, amelyek megfelelnek az eredeti készülékadatoknak. Ebben a termékben olyan elektromos és mechanikus részeségeket találhatók, melyek nélkülözhetetlenek a veszélyforrások elleni védelemhez.
- » Ne használja a terméket külső időkapcsoló órával vagy külön távirányítható rendszerrel.
- » Tartsa a terméket, a hálózati adaptert és a hálózati kábelt víztől távol.
- » FIGYELMEZTETÉS: Ne használja a terméket mosógépyok, fürdőkádak vagy hasonló edények közelében.
- » A termék nem vízálló! Ne merítse a terméket, a hálózati adaptert vagy a hálózati kábelt vízbe vagy más folyadékba.
- » Soha ne fogja meg nedves kézzel a hálózati csatlakozót.
- » A hálózati csatlakozót soha ne a hálózati kábelnél, hanem mindig a dugót fogva húzza ki az aljzatból.
- » A készüléket soha ne szállítsa a hálózati kábelnél fogva.
- » Tartsa a terméket, a hálózati adaptert és a hálózati kábelt távol a nyílt lángtól és forró felületektől.
- » Úgy vezesse a hálózati kábelt, hogy senki ne essen el benne.
- » A hálózati kábelt ne törje meg és ne vezesse át éles széleken.
- » A terméket csak beltéri helyiségekben használja. Soha ne használja a terméket nedves helyen vagy esőben.
- » Ne tegye olyan helyre a terméket, ahonnan kádba vagy mosdókaglyóba eshet.
- » Soha ne nyúljon vízbe esett elektromos termék után. Ilyen esetben azonnal húzza ki a hálózati adaptert a hálózati aljzatból.
- » Akadályozza meg, hogy a gyermekek bármit a termékbe dugjanak.
- » Ha nem használja a terméket, éppen tisztítja, vagy ha üzemzavar lép fel, kapcsolja ki a terméket, és húzza ki a hálózati csatlakozót a csatlakozáljatzból.
- » Mindig húzza ki a hálózati adaptert a konnektorból: a) meghibásodás esetén b) a termék tisztítása előtt c) zivatar idején d) a víztartály feltöltése/ürítése előtt e) a használat befejeztésével.
- » Először csatlakoztassa a hálózati kábelt a termékhez, mielőtt a hálózati adaptert bedugja a konnektorbá.
- » Ne használja a tápegységet más termékek feltöltésére/áramellátására, és ne próbálja meg a terméket más tápegységről feltölteni. Csak a termékkel szállított tápegységet használja.
- » Soha ne helyezzen semmilyen tárgyat a termék készülékházába.
- » Ne használja a terméket, ha nem rendeltetészerűen működik, vagy ha leesett, károsodott vagy vízbe esett. Vigye el a terméket egy szervizközpontba ellenőrzés és javítás céljából.

▲ FIGYELMEZTETÉSI VESZÉLYES A GYERMEKEKRE ÉS A KORLÁTOZOTT FIZIKAI, ÉRZÉKSZERVÍ VAGY MENTÁLIS KÉPESSÉGŰ SZEMÉLYEKRE (PÉLDÁUL IDŐSEBB EMBEREKRE ÉS AZOKRA, AKIK NINCSENEN FIZIKAI VAGY SZELLEMI KÉPESSÉGEIK TELJES BIRTOKÁBAN) VAGY AZON SZEMÉLYEKRE, AKIK NEM RENDELKEZNEK MEGFELELŐ TAPASZTALATTAL ÉS TUDÁSSAL (PÉLDÁUL NAGYOBB GYERMEK).

- » A terméket 8. évüket betöltött gyermekek és csökkent fizikai, érzékszervi vagy szellemi képességekkel, illetve tapasztalat és ismeretek hiányával rendelkező személyek is használhatják, ha felügyeletet vagy oktatást kaptak a készülék biztonságos használatára vonatkozóan, és ha megértették az ezzel járó veszélyeket. Gyermekek nem játszhatnak a termékkel. Gyermekek felügyelet nélkül nem végezhet tisztítást és karbantartást.
- » 8 évesnél fiatalabb gyermekek ne engedjen a termék és a csatlakozóvezeték közelébe.
- » Működés közben ne hagyja felügyelet nélkül a terméket.
- » Ne engedje, hogy gyermekek a csomagolófóliával játsszanak. Játék közben beegabalyodhatnak és megfulladhatnak.
- » Mindig gondosan felügyelje a gyermekeket, amikor a terméket a közelükben használja.

▲ FIGYELMEZTETÉSI SÉRÜLÉSVESZÉLY!

A termék szakszerűtlen használata sérülést okozhat.

- » A terméket mindig sík felületre helyezze, hogy megakadályozza a felborulást.
- » Soha ne döntse meg és ne ürítse ki a terméket működés közben.
- » Ügyeljen arra, hogy a szellőzőnyílásba ne kerüljön folyadék.
- » Ne használja a terméket, ha a termék vagy bármelyik alkatrésze sérült.

3

- Vegye ki a terméket a csomagolásból.
- Ellenőrizze a csomag hiánytalanságát (lásd a **TERMÉKTÉKINTÉS** c. fejezetet).
- Ellenőrizze, hogy láthatók-e sérülések a terméken vagy bármely alkatrészen. Amennyiben igen, ne használja a terméket. Lépjen kapcsolatba az ügyfélszolgálatl az útmutató fedőlapján feltüntetett elérhetőségeken keresztül.

4.2 ALAPTISZTÍTÁS

- Távolítsa el a csomagolóanyagot és az összes védőfóliát.
- Az első használat előtt tisztítsa meg a termék minden részét a **TISZTÍTÁS ÉS KARBANTARTÁS** című fejezetben leírtak szerint.

5 HASZNÁLAT

VIGYÁZATI SÉRÜLÉSVESZÉLY!

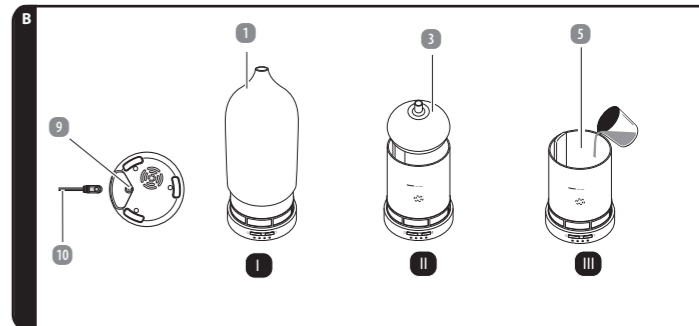
A szakszerűtlen használat a termék károsodásához vezethet.

- » Soha ne vegye le a fedelet a termékről működés közben. Ez a víz fűccsenéséhez vezethet, ami a szellőzőn keresztül a belső térbe jutva károsíthatja a terméket.
- » Soha ne töltsse a víztartályt folyadékkal a maximális jelzést meghaladóan.

5.1 A TERMÉK HASZNÁLATA

i ÉRTESÍTÉS

- » Ha a víztartályból a víz kifogyott, a termék automatikusan kikapcsol.
- » Illatosító adalékként 5-10 csepp természetes illóolajat (pl. teaolaj, levendulaolaj vagy más illóolaj) adhat a víztartályban lévő vízhez.
- » Ügyeljen arra, hogy 100%-ban természetes alapanyagokból készült tiszta illóolajokat használjon. A termék károsodásának elkerülése érdekében soha ne használjon szintetikusan előállított parfümöt.
- » Használat közben ne mozgassa a terméket.



- Csatlakoztassa a hálózati adaptert **10** a termékhez a hálózati kábel csatlakozójánál **9**.
- Távolítsa el a fedelet **1** felfelé (lásd a **B. ábra I.** lépését).
- Távolítsa el a belső fedelet **3** felfelé (lásd a **B. ábra II.** lépését).
- Töltsse fel a víztartályt **5** a jelzett maximális vízmennyiségig (lásd a **B. ábra III.** lépését).

6



NAVODILA ZA UPORABO

KERAMIČNI RAZPRŠILEC DIŠAVE



AMBIANO

PODPORA KUPCEM	855999
SI PROSIMO, OGLASITE SE V VAM NAJBLIŽN HOFERJEVI POSLOVALNICI.	
IZDELEK: AD25_02260	02/2026

3

LETA GARANCIJE

V01/0925

IZDELANO NA KITAJSKEM

DISTRIBUTER
ASCE - ALDI SÜD GROUP
 SUPPLY CHAIN ENTRY GMBH
 MICHAEL-WALZ-GASSE 18D
 5020 SAKZBURG
 AUSTRIA
 CSC@ASCE-IMPORTS.COM



1 SPLOŠNO



Ta navodila za uporabo (v nadaljnjem besedilu: navodila) so del izdelka in vsebujejo pomembne informacije o njegovem zagonu in uporabi.

Pred uporabo izdelka natančno preberite navodila, zlasti poglavje **VARNOST**. Neupoštevanje teh navodil za uporabo lahko privede do hudih telesnih poškodb ali škode na izdelku.

Shranite ta navodila za prihodnjo uporabo in referenco. Če izdelek izročite tretjim osebam, jim obvezno izročite tudi ta navodila za uporabo. Če potrebujete digitalno kopijo navodil za uporabo, se obrnite na servisni center.

2 VARNOST

2.1 RAZLAGA NAPOTKOV

V teh navodilih so uporabljeni naslednji simboli in opozorilne besede.

⚠ OPOZORILO!

» Ta simbol/opozorilna beseda označuje nevarnost s srednjo stopnjo tveganja, ki lahko ima za posledico smrt ali hudo telesno poškodbo, če se ne prepreči.

⚠ POZOR!

» Ta opozorilna beseda opozarja na možnost materialne škode.

i OBVESTILO

» Ta simbol/opozorilna beseda podaja koristne dodatne informacije o uporabi.

2.2 RAZLAGA ZNAKOV

V teh navodilih, na izdelku ali embalaži so uporabljeni naslednji simboli in opozorilne besede.



Preberite navodila.



Izjava o skladnosti: Izdelki, označeni s tem simbolom, izpolnjujejo vse predpise Skupnosti in Evropskem gospodarskem prostoru, ki jih je treba upoštevati.



S tem simbolom označeni izdelki so zasnovani samo za uporabo v notranjih prostorih.



Napajalna enota ima stikalni električni napajalnik.



Napajalna enota ima varnostni transformator z zaščito pred kratkim stikom.



Če je napajalna enota poškodovana ali če so zatiči upognjeni, morate napajalno enoto odložiti med odpadke in je ne smete več uporabljati.



Enosmerni tok.

1

⚠ OPOZORILO! NEVARNOST ZA ZDRAVJE!

Nepravilna uporaba izdelka je lahko zdravju škodljiva.

- » Upoštevajte, da lahko visoka vlažnost zraka pospešuje razmnoževanje bioloških mikroorganizmov v okolici.
- » Nikakor ne dopuščajte, da bi bila okolica izdelka vlažna ali mokra. Če se pojavi vlaga, je potrebno zmanjšati izpust. Če izpusta ni mogoče zmanjšati, morate izdelek uporabljati le periodično. Nikakor ne dopustite, da vpojni materiali, kot so talne obloge, zastori, zavese ali namizni prtji postanejo vlažni.
- » Če izdelka ne uporabljate, v posodi za vodo ne sme biti vode.
- » Preden izdelek shranite, ga morate izprazniti in očistiti. Pred naslednjo uporabo morate izdelek očistiti.
- » Rezervoar je treba izprazniti in napolniti vsake 3 dni. Pred polnjenjem je treba rezervoar očistiti s svežo vodo ali čistilnimi sredstvi, če je to predpisal proizvajalec. Odstraniti je treba vse usedline in plasti umazanije, ki so nastale na površinah rezervoarja ali notranjih površinah. Vse površine je treba obrisati do suhoga.
- » OPOZORILO: Mikroorganizmi, ki se lahko nahajajo v vodi ali okolici, kjer se izdelek uporablja ali hrani, se lahko v posodi za vodo razmnožujejo in se izpihujejo v zrak, kar povzroča resno tveganje za zdravje, če vode ne menjavate in posode za vodo temeljito ne očistite vsake tri dni.

2.4 DODATNI VARNOSTNI NAPOTKI

POZOR! NEVARNOST POŠKODBI!

Nepravilno ravnanje z izdelkom lahko izdelek poškoduje.

- » Izdelek postavite na dobro dostopno, ravno, suho, proti vročini odporno in dovolj stabilno delovno površino. Izdelka ne postavljajte na rob delovne površine.
- » Preprečite toplotni zastoj, tako da izdelka ne postavite neposredno k steni ali pod viseče omarice ipd. Uhajajoča para lahko poškoduje pohištvo.
- » Izdelka nikoli ne postavljajte na vroče površine ali njihovo bližino (npr. plošče štedilnika itn.).
- » Izdelka ne postavljajte v bližino televizijskih in radijskih naprav.
- » Poskrbite, da električni kabel ne pride v stik z vročimi deli.
- » Prepričajte se, ali električni kabel ni zataknjen (npr. na vratih omare itn.).
- » Izdelka nikoli ne izpostavljajte visokim temperaturam (gretju itd.) ali vremenskim vplivom (dežju itd.).
- » Izdelka nikoli ne napolnite s tekočino, razen posode za vodo.
- » Nikoli ne napolnite posode za vodo s tekočino prek maksimalne oznake.
- » Izdelek zaščitite pred vlago, vodnimi kapljicami in brizganjem vode.
- » Izdelka nikoli ne potaplajte v vodo, da bi ga očistili in za čiščenje ne uporabljajte parnih čistilnikov. Sicer se lahko izdelek poškoduje.
- » Izdelka v nobenem primeru ne dajajte v pomivalni stroj. S tem bi ga uničili.
- » Med delovanjem ne pokrivajte izdelka ali električnega kabla, da preprečite nenadzorovano segrevanje. Nevarnost požara!
- » Izdelka ne uporabljajte več, če so na njegovih plastičnih sestavnih delih praske oz. razpoke ali če so ti deli deformirani. Poškodovane dele zamenjajte zgolj z ustreznimi originalnimi nadomestnimi deli.
- » Izdelka nikoli ne uporabljajte brez vode.
- » Pri navijanju električnega kabla se izogibajte ozkim ovinkom, saj lahko poškodujejo električni kabel.

2.5 PREDVIDENA UPORABA

- Izdelek je zasnovan izključno za osveževanje in vlaženje zraka v zaprtih prostorih. Namenjen je izključno za zasebno uporabo in ni primeren za poslovne namene.
- Izdelek uporabljajte samo na način, opisan v teh navodilih. Kakršna koli drugačna uporaba velja za nenamensko in lahko povzroči materialno škodo ali celo telesne poškodbe. Izdelek ni igrača.
- Izdelovalec ali prodajalec ne prevzema nobenega jamstva za telesne poškodbe in škodo, nastalo zaradi nenamenske ali napačne uporabe.

4



Polarnost vtiča napajalnika.



Izmenični tok



Izdelek izpolnjuje zahteve razreda zaščite II.



Mednarodni znak za učinkovitost pomeni, da električno napajanje izpolnjuje zahteve stopnje VI.



Posodo za vodo očistite vsake tri dni.



Izdelek lahko uporabljate samo s priloženim omrežnim adapterjem.

Switching adapter Stikalni električni napajalnik

MODEL Model

INPUT (I/P) Vhod

OUTPUT (O/P) Izhod

MADE IN CHINA Proizvedeno na Kitajskem

2.3 SPLOŠNI VARNOSTNI NAPOTKI

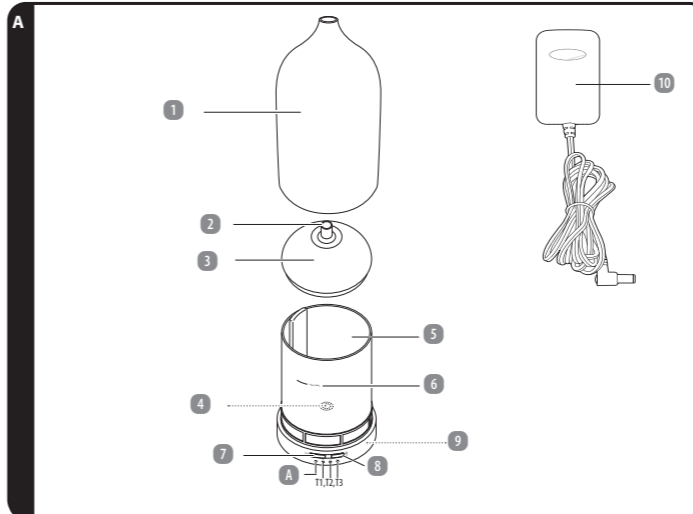
⚠ OPOZORILO! NEVARNOST ELEKTRIČNEGA UDARA!

Pomanjkljiva električna napeljava ali previsoka električna napetost lahko povzroči udar električnega toka.

- » Izdelek lahko uporabljate samo s priloženim omrežnim adapterjem (QY12WA-240500-AG).
- » Izdelek priključite le, če se električna napetost električne vtičnice ujema s podatki na tipski ploščici naprave.
- » Upoštevajte, da izhodna specifikacija omrežnega adapterja ne sme presegati DC 24V.
- » Izdelek priklopite samo v lahko dostopno električno vtičnico, da ga boste v primeru okvare lahko hitro izklopili iz električnega omrežja.
- » Izdelka ne uporabljajte, če so na njem vidne poškodbe ali sta poškodovana električni kabel ali električni vtiči.
- » Če je poškodovan električni kabel izdelka, ga mora zamenjati proizvajalec, njegova poprodajna podpora ali druga podobno usposobljena oseba, da ne pride do nevarnosti.
- » Ne odpirajte ohišja, ampak popravilo prepustite strokovnjakom. V ta namen se obrnite na pooblaščen servis. V primerih samostojno izvedenih popravil, neustreznega priklopa ali nepravilne uporabe bodo jamstveni in garancijski zahtevki zavrnjeni.
- » Pri popravilih je dovoljeno uporabiti samo dele, ki ustrezajo prvotnim podatkom o napravi. V tem izdelku so električni in mehanski deli, ki so nujno potrebni za zaščito pred viri nevarnosti.

2

3 PREGLED IZDELKA



- | | | |
|-------------------|---------------------------------|------------------------------|
| 1 Pokrov | 6 Najvišja raven polnjenja | A Prikaz vklopa/izklopa |
| 2 Odvod pare | 7 Tipka za osvetlitev | T1 Prikaz 2-urnega časovnika |
| 3 Notranji pokrov | 8 Tipka za meglico | T2 Prikaz 4-urnega časovnika |
| 4 Razpršilnik | 9 Priključek električnega kabla | T3 Prikaz 6-urnega časovnika |
| 5 Posoda za vodo | 10 Omrežni adapter | |

4 PRVA UPORABA

4.1 PREVERITE IZDELEK IN VSEBINO KOMPLETA

POZOR! NEVARNOST POŠKODBI!

Če embalažo neprevidno odprete z ostrim nožem ali drugimi konicastimi predmeti, lahko hitro poškodujete izdelek.

» Embalažo odpirajte zelo previdno.

1. Vzemite izdelek iz embalaže.
2. Preverite, ali so v kompletu vsi deli (glejte poglavje **PREGLED IZDELKA**).

5

- » Izdelka ne uporabljajte z zunanjo stikalno uro ali ločenim sistemom za daljinsko upravljanje.
- » Izdelka, omrežnega adapterja in električnega kabla ne približujte vodi.
- » OPOZORILO: Izdelka ne uporabljajte v bližini umivalnikov, kopalnih kadi ali podobnih posod.
- » Izdelek ni vodotesen! Izdelka ali omrežnega adapterja oziroma električnega kabla ne potaplajte v vodo ali druge tekočine.
- » Električnega vtiča se nikoli ne dotikajte z vlažnimi rokami.
- » Električnega vtiča nikoli ne vlečite iz električne vtičnice za električni kabel, temveč vedno primate za električni vtič.
- » Električnega kabla nikoli ne uporabljajte kot ročaj za prenašanje izdelka.
- » Izdelka, omrežnega adapterja in električnega kabla ne izpostavljajte bližini ognja in vročih površin.
- » Električni kabel položite tako, da se obeni ne bo mogel nihče spotakniti.
- » Električnega kabla ne prepogibajte in ne polagajte čez ostre robove.
- » Izdelek uporabljajte le v notranjih prostorih. Izdelka nikoli ne uporabljajte v vlažnih prostorih ali na dežju.
- » Izdelek vedno shranjujte tako, da ne more pasti v kopalno kad ali umivalnik.
- » Električnega izdelka nikoli ne prijemajte oziroma ne segajte za njim, če je padel v vodo. V takem primeru takoj izvlecite omrežni adapter iz vtičnice.
- » Poskrbite, da otroci v izdelek ne bodo potiskali nobenih predmetov.
- » Če izdelka ne uporabljate, ga čistite ali če pride do motnje, ga vedno izklopite in izvlecite električni vtič iz električne vtičnice.
- » Omrežni adapter vedno izvlecite iz vtičnice: a) če pride do napake b) pred čiščenjem izdelka c) med nevihto d) pred polnjenjem/praznjenjem posode za vodo e) ob koncu uporabe.
- » Preden priključite omrežni adapter v vtičnico, najprej priključite električni kabel v izdelek.
- » Napajalne enote ne uporabljajte za polnjenje/napajanje drugih izdelkov in izdelka ne poskušajte polniti z drugimi napajalniki/napajalnimi enotami/napajalnimi postajami. Uporabljajte samo napajalnik, priložen izdelku.
- » V ohišje izdelka nikoli ne potiskajte nikakršnih predmetov.
- » Ne uporabljajte izdelka, če ne deluje pravilno ali je padel na tla, se je poškodoval ali padel v vodo. Izdelek v pregled in popravilo odnesite v servisni center.

⚠ OPOZORILO! NEVARNOSTI ZA OTROKE IN OSEBE Z ZMANJŠANIMI TELESNIMI, ZAZNAVNI MI ALI DUŠEVNIMI SPOSOBNOSTMI (NA PRIMER LJUDJE Z DELNIMI TELESNIMI OKVARAMI, STAREJŠE OSEBE Z ZMANJŠANIMI TELESNIMI IN DUŠEVNIMI SPOSOBNOSTMI), ALI S POMANJKANJEM IZKUŠENJ IN ZNANJA (NA PRIMER STAREJŠI OTROCI).

- » Ta izdelek lahko uporabljajo otroci, starejši od 8 let, in osebe z zmanjšanimi telesnimi, zaznavnimi ali duševnimi sposobnostmi ali s pomanjkanjem izkušenj in znanja, če so pod nadzorom ali so bile seznanjene z varno uporabo izdelka in razumevanje nevarnosti v zvezi s tem. Otroci se ne smejo igrati z izdelkom. Otroci se ne smejo lotiti čiščenja in vzdrževalnih del, ne da bi bili pri tem pod nadzorom.
- » Poskrbite, da se otroci, mlajši od 8 let, ne bodo približevali izdelku in priključni napeljavi.
- » Izdelka med uporabo ne puščajte brez nadzora.
- » Otrokom ne dovolite, da bi se igrali z embalažno folijo. Otroci se lahko pri igranju vanjo zapletejo in se zadušijo.
- » Otroke imejte pod skrbnim nadzorom, ko izdelek uporabljate v njihovi bližini.

⚠ OPOZORILO! NEVARNOST TELESNIH POŠKODBI!

Nepravilno ravnanje z izdelkom lahko povzroči telesne poškodbe.

- » Izdelek vedno postavite na ravno površino, da se ne prevrne.
- » Izdelka med delovanjem nikoli ne nagibajte ali praznite.
- » Pazite, da v prežračevalno režo ne zaide nobena tekočina.
- » Izdelka ne uporabljajte, če je izdelek ali kateri koli njegov del poškodovan.
- » Svetlobnega vira ni mogoče zamenjati.
- » Uporabljajte samo eterična olja, ki so v vaši državi odobrena in dovoljena za uparjanje. Po potrebi upoštevajte navodila, priložena tem snovem. Uporaba drugih snovi lahko povzroči zastrupitev ali nevarnost požara.

3

3. Preverite, ali so na izdelku ali posameznih delih vidne poškodbe. V tem primeru izdelka ne uporabljajte. Obrnite se na poprodajno podporo prek kontaktnih mest, navedenih na naslovnici teh navodil.

4.2 OSNOVNO ČIŠČENJE

1. Odstranite embalažni material in vse zaščitne folije.
2. Pred prvo uporabo očistite vse dele izdelka, kot je opisano v poglavju **ČIŠČENJE IN VZDRŽEVANJE**.

5 UPRAVLJANJE

POZOR! NEVARNOST POŠKODBI!

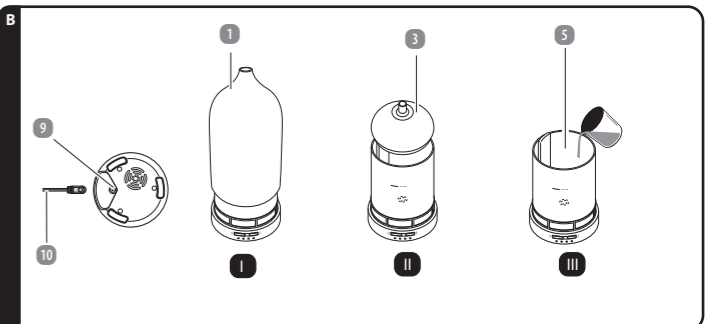
Nepravilno ravnanje z izdelkom lahko izdelek poškoduje.

- » Med delovanjem nikoli ne odstranite pokrova z izdelka. Tako lahko pride do razpršenih vodnih curkov, ki lahko skozi prežračevanje prodrjejo v notranjost in poškodujejo izdelek.
- » Nikoli ne napolnite posode za vodo s tekočino prek maksimalne oznake.

5.1 UPORABA IZDELKA

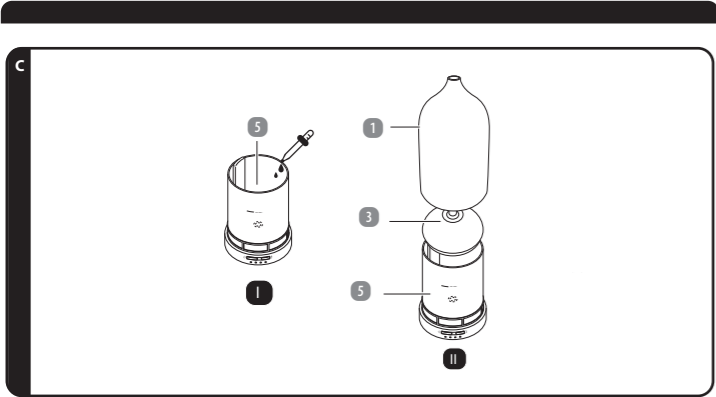
i OBVESTILO

- » Ko je voda v posodi za vodo porabljena, se izdelek samodejno izklopi.
- » Kot dišavni dodatek lahko v vodo v posodi za vodo dodate 5-10 kapljic naravnega eteričnega olja (npr. olja čajevca, sivke ali drugih eteričnih olj).
- » Poskrbite, da boste uporabljali čista eterična olja, ki so 100-odstotno izdelana iz naravnih sestavin. Da bi preprečili poškodbe izdelka, nikoli ne uporabljajte sintetičnih parfumov.
- » Izdelka med uporabo ne premikajte.



1. Priključite omrežni adapter 10 na priključek električnega kabla 9 izdelka.
2. Odstranite pokrov 1 navzgor (glejte korak I na sl. B).
3. Odstranite notranji pokrov 3 navzgor (glejte korak II na sliki B).
4. Posodo za vodo 5 napolnite do največje navedene količine vode (glejte korak III na sliki B).

6



- V posodo z vodo **5** dodajte 5-10 kapljic naravnega eteričnega olja (glejte korak I na sliki C).
- Namestite notranji pokrov **3** in nato pokrov **1** na posodo za vodo **5** (glejte korak II na sl. C).
- Omrežni adapter vstavite v primerno vtičnico.
- Enkrat pritisnite tipko za meglico/osvetlitev **8**/**7**, da vklopite izdelek.

6 FUNKCIJE TIPK

6.1 TIPKA ZA MEGLICO

Pritisnite 1-krat	Naprava se vklopi, sproži se dišavna meglica, prikaz vklopa/izklopa 1 zasveti.
Pritisnite 2-krat	Aktivira se 2-urni časovnik, naprava se po 2 urah izklopi in prižge se ustrezen prikaz.
Pritisnite 3-krat	Aktivira se 4-urni časovnik, naprava se po 4 urah izklopi in prižge se ustrezen prikaz.
Pritisnite 4-krat	Aktivira se 6-urni časovnik, naprava se po 6 urah izklopi in prižge se ustrezen prikaz.
Pritisnite 5-krat	Naprava se izklopi.
Dolg pritisk	Dišavna meglica se zmanjša na nižjo raven.

7 GARANCIJSKI POGOJI



- za škodo, ki je nastala kot posledica vremenskih vplivov (npr. udara strele, vode, ognja, zmrzali ipd.), nesreče, prevoza, pri izpraznjenih baterijah ali nepravilni uporabi
- za poškodbe ali spremembe, ki jih povzročijo kupec/tretja oseba
- zaradi nespoštovanja varnostnih opozoril, navodil za vzdrževanje in zaradi napak pri uporabi
- zaradi vodnega kamma in škode, ki jo je le-ta povzročil, izgube podatkov, škodljive programske opreme in poškodbe zaradi vročine
- za normalno obrabo obrabljivih delov (npr. zmogljivost akumulatorja)

Garancija velja za proizvode dobavljene na območju Republike Slovenije in se lahko uveljavlja na območju Republike Slovenije. Garant jamči za lastnosti izdelka oziroma za njegovo brezhibno delovanje v garancijskem roku, ki začne teči z dobavo izdelka. Če napak na izdelku ni mogoče odpraviti v roku 30 dni od dneva, ko je kupec sprožil garancijski zahtevek, oziroma v dodatnem roku največ 15 dni, če je bil rok za odpravo napak na izdelku podaljšan, se izdelek brezplačno zamenja z enakim, novim in brezhibnim izdelkom. Če izdelek v tem roku ni popravljen ali ni zamenjan z novim, lahko kupec zahteva vračilo celotne kupnine ali sorazmerno znižanje kupnine. Če se neskladnost izdelka pojavi v manj kot 30 dneh od dobave izdelka, lahko kupec namesto odprave napak takoj zahteva vračilo kupnine. Garancijska doba se podaljša za čas popravila. Za zamenjan izdelek ali zamenjan bistveni del izdelka z novim se izda nov garancijski list in garancijski rok za zamenjan izdelek ali zamenjan bistveni del izdelka teče znova od zamenjave izdelka oziroma vrnitve popravljenega izdelka. Garant je po izteku garancijskega roka dolžan zagotavljati vzdrževanje, nadomestne dele in prikladne aparate za obdobje 3 let po izteku garancijskega roka.

Ta garancija ne izključuje pravic kupca, ki izhajajo iz obveznega jamstva za skladnost blaga. V primeru neskladnosti blaga ima kupec zakonsko pravico, da zoper prodajalca brezplačno uveljavlja jamčevalne zahtevke.

Veljavnost garancije se lahko podaljša le, če to predvideva zakon. V državah, v katerih so (obvezna) garancija in/ali skladičenje rezervnih delov in/ali odškodnina za škodo določeni z zakonom, veljajo zakonsko predpisane minimalne zahteve. Servisna služba in garant pri sprejemu izdelka v popravilo ne prevzemata odgovornosti za izgubo kakršnihkoli podatkov ali nastavitev, ki jih je kupec shranil na izdelku.

Oznaka garanta:

HOFER trgovina na drobno d.o.o.

Prevoje pri Šentvidu

Kranjska cesta 1

1225 Lukovica, SLOVENIJA

6.2 TIPKA ZA OSVETLITEV

OBVESTILO

- Dišavna meglica se samodejno izklopi, ko je tekočina v posodi za vodo porabljena. Prikaz se osvetli in za 10 sekund hitro utripa rdeče, da to pokaže.
- Ko je lučka vklopljena: 10 sekund utripa, da opozori, da ni vode, nato pa se samodejno izklopi.
- Če lučka ni vklopljena: 10 sekund utripa, da opozori, da ni vode, nato pa se samodejno izklopi.

Pritisnite 1-krat	Izmenično 7 barv svetlobe.
Pritisnite 2-krat	Določena je prednostna barva svetlobe.
Pritisnite 3-krat	Izberite zeleno barvo svetlobe.
Dolg pritisk	Barvna lučka se povsem izklopi.

7 ODPRAVLJANJE TEŽAV

TEŽAVA	MOŽEN VZROK	ODPRAVA NAPAKE
Funkcija meglice ne deluje.	Omrežni adapter 10 ni priključen.	Vstavite omrežni adapter v vtičnico in pritisnite tipko za meglico/osvetlitev 8 / 7 .
	Nezadostna količina vode.	Napolnite posodo za vodo 5 .
Funkcija meglice ne deluje dovolj učinkovito.	Preveč vode v posodi za vodo 5 .	Odvečno vodo odvajajte, dokler raven vode ne pade pod najvišjo raven polnjenja 6 .
	Razpršilnik 4 je blokirán.	Glejte poglavje ČIŠČENJE IN VZDRŽEVANJE .

8 ČIŠČENJE IN VZDRŽEVANJE

⚠️ OPOZORILO! NEVARNOST OPEKLIN!

Izdelek se med uporabo močno segreje.

- » Pred vsakim čiščenjem počakajte, da se izdelek povsem ohladi.

POZORI! NEVARNOST ELEKTRIČNEGA KRATKEGA STIKA!

Če v ohišje izdelka zaide voda ali druge tekočine, lahko pride do kratkega stika.

- » Izdelka pri čiščenju ali uporabi nikoli ne potapljajte v vodo ali druge tekočine.
- » Izdelka nikoli ne držite pod tekočo vodo.
- » Pazite, da v ohišje prek prežračevanja ne steče voda ali druga tekočina.
- » Pred čiščenjem vedno odklopite električno napajanje izdelka.

9 GARANCIJSKI POGOJI



POZORI! NEVARNOST POŠKODB!

- Neppravilno ravnanje z izdelkom lahko povzroči poškodbe izdelka.
- » Pri čiščenju izdelka ne uporabljajte agresivnih čistil ali trdih krtač.
- » Izdelka v nobenem primeru ne dajajte v pomivalni stroj. S tem bi ga uničili.

8.1 ČIŠČENJE

Izdelek očistite po 5 do 6 uporabah.

- Odklopite omrežni adapter **10** z izdelka.
- Izpraznite posodo za vodo **5** in počakajte, da se izdelek povsem ohladi.
- Izdelek čistite z rahlo navlaženo krpo. Po potrebi lahko uporabite pomivalno sredstvo.
- Pokrov **1**, razpršilnik **4** in odvod pare **2** redno čistite z vlažno vatirano palčko.
- Nato počakajte, da se vsi deli popolnoma posušijo.

8.2 SHRANJEVANJE

Vsi deli morajo biti povsem suhi, preden jih shranite.

- Izdelek vedno shranjujte na suhem mestu.
- Izdelek zaščitite pred neposredno sončno svetlobo.
- Izdelek shranite na otrokom nedosegljivem mestu, varno zaprtega in pri temperaturah med 5 °C in 20 °C (sobna temperatura).

9 TEHNIČNI PODATKI

Izdelek:	AD25_02260
Prostornina posode za vodo:	180 ml
Električno napajanje:	100–240 V~ 50/60 Hz
Moč:	12 W (24 V →)
Poraba moči v izklopljenem stanju:	<0,5W
Številka izdelka:	855999

OBJAVLJENI PODATKI	VREDNOST IN NATANČNOST	ENOTA
Ime trgovske znamke proizvajalca, matična številka podjetja in naslov:	DONGGUAN QI YU ELECTRONICS CO., LTD No.200, Technology East Road, Shijie Town, DongGuan City, 523290 Guangdong, KITAJSKA Matična številka: 91441900345342145H	
Oznaka modela:	QY12WA-2400500-AG	
Vhodna napetost:	100-240	V~
Frekvenca vhodnega izmeničnega toka:	50/60	Hz
Izhodna napetost:	24,0	V===
Izhodni tok:	0,5	A

10 GARANCIJSKI POGOJI



- za škodo, ki je nastala kot posledica vremenskih vplivov (npr. udara strele, vode, ognja, zmrzali ipd.), nesreče, prevoza, pri izpraznjenih baterijah ali nepravilni uporabi
- za poškodbe ali spremembe, ki jih povzročijo kupec/tretja oseba
- zaradi nespoštovanja varnostnih opozoril, navodil za vzdrževanje in zaradi napak pri uporabi
- zaradi vodnega kamma in škode, ki jo je le-ta povzročil, izgube podatkov, škodljive programske opreme in poškodbe zaradi vročine
- za normalno obrabo obrabljivih delov (npr. zmogljivost akumulatorja)

Garancija velja za proizvode dobavljene na območju Republike Slovenije in se lahko uveljavlja na območju Republike Slovenije. Garant jamči za lastnosti izdelka oziroma za njegovo brezhibno delovanje v garancijskem roku, ki začne teči z dobavo izdelka. Če napak na izdelku ni mogoče odpraviti v roku 30 dni od dneva, ko je kupec sprožil garancijski zahtevek, oziroma v dodatnem roku največ 15 dni, če je bil rok za odpravo napak na izdelku podaljšan, se izdelek brezplačno zamenja z enakim, novim in brezhibnim izdelkom. Če izdelek v tem roku ni popravljen ali ni zamenjan z novim, lahko kupec zahteva vračilo celotne kupnine ali sorazmerno znižanje kupnine. Če se neskladnost izdelka pojavi v manj kot 30 dneh od dobave izdelka, lahko kupec namesto odprave napak takoj zahteva vračilo kupnine. Garancijska doba se podaljša za čas popravila. Za zamenjan izdelek ali zamenjan bistveni del izdelka z novim se izda nov garancijski list in garancijski rok za zamenjan izdelek ali zamenjan bistveni del izdelka teče znova od zamenjave izdelka oziroma vrnitve popravljenega izdelka. Garant je po izteku garancijskega roka dolžan zagotavljati vzdrževanje, nadomestne dele in prikladne aparate za obdobje 3 let po izteku garancijskega roka.

Ta garancija ne izključuje pravic kupca, ki izhajajo iz obveznega jamstva za skladnost blaga. V primeru neskladnosti blaga ima kupec zakonsko pravico, da zoper prodajalca brezplačno uveljavlja jamčevalne zahtevke.

Veljavnost garancije se lahko podaljša le, če to predvideva zakon. V državah, v katerih so (obvezna) garancija in/ali skladičenje rezervnih delov in/ali odškodnina za škodo določeni z zakonom, veljajo zakonsko predpisane minimalne zahteve. Servisna služba in garant pri sprejemu izdelka v popravilo ne prevzemata odgovornosti za izgubo kakršnihkoli podatkov ali nastavitev, ki jih je kupec shranil na izdelku.

Oznaka garanta:

HOFER trgovina na drobno d.o.o.

Prevoje pri Šentvidu

Kranjska cesta 1

1225 Lukovica, SLOVENIJA

Izhodna moč:	12	W
Povprečna učinkovitost med delovanjem:	85,65 (230V~)	%
Učinkovitost pri nizki obremenitvi (10 %):	77,2 (230V~)	%
Poraba moči pri ničelni obremenitvi:	0,058 (230V~)	W
Razred zaščite	II	

10 ODLAGANJE MED ODPADKE

10.1 ODLAGANJE EMBALAŽE MED ODPADKE



Embalaza odložite med odpadke ločeno po vrstah materialov. Lepenko in karton odložite med odpadni papir, folije pa med odpadke za recikliranje.

10.2 ODLAGANJE IZDELKA MED ODPADKE

(Velja v Evropski uniji in drugih evropskih državah s sistemi za ločeno zbiranje sekundarnih surovin)



Odpadnih naprav ni dovoljeno odlagati med gospodinske odpadke!
Ko izdelka ni več mogoče uporabljati, je vsak potrošnik zakonsko zavezan, da odpadne naprave odda ločeno od gospodinskih odpadkov, npr. na zbirno mesto v svoji občini/mestni četrti. Tako se zagotovi, da se stare naprave strokovno reciklirajo in se prepreči negativni vplivi na okolje. Zato so električne naprave označene s tukaj prikazanim simbolom.

11 GARANCIJSKI POGOJI

Prosimo, da se za uveljavljanje garancijskega postopka z izdelkom in računom oglasite v vam najbližji trgovini **HOFER**.

11.1 GARANCIJSKI POGOJI

Spoštovani,	
za izdelek vam zagotavljamo najboljšeejšo garancijo kakovosti. Ker smo prepričani v kakovost naših izdelkov, vam zagotavljamo še širši nabor ugodnosti, kot je to določeno z zakonskimi določili:	
Veljavnost garancije:	3 leta od dobave izdelka
Nudimo vam:	brezplačno popravilo, zamenjavo izdelka (če je izdelek še na voljo), sorazmerno znižanje kupnine oz. vračilo kupnine.

Postopek uveljavljanja garancije:

- Izdelek skupaj z vsemi pripadajočimi deli, računom vrnite v vam najbližjo trgovino **HOFER**.

Garancija se lahko uveljavlja samo skupaj z računom oz. potrdilom o dobavi, kjer je razviden datum dobave izdelka.

Garancija ne velja v naslednjih primerih:

12 GARANCIJSKI POGOJI



- za škodo, ki je nastala kot posledica vremenskih vplivov (npr. udara strele, vode, ognja, zmrzali ipd.), nesreče, prevoza, pri izpraznjenih baterijah ali nepravilni uporabi
- za poškodbe ali spremembe, ki jih povzročijo kupec/tretja oseba
- zaradi nespoštovanja varnostnih opozoril, navodil za vzdrževanje in zaradi napak pri uporabi
- zaradi vodnega kamma in škode, ki jo je le-ta povzročil, izgube podatkov, škodljive programske opreme in poškodbe zaradi vročine
- za normalno obrabo obrabljivih delov (npr. zmogljivost akumulatorja)

Garancija velja za proizvode dobavljene na območju Republike Slovenije in se lahko uveljavlja na območju Republike Slovenije. Garant jamči za lastnosti izdelka oziroma za njegovo brezhibno delovanje v garancijskem roku, ki začne teči z dobavo izdelka. Če napak na izdelku ni mogoče odpraviti v roku 30 dni od dneva, ko je kupec sprožil garancijski zahtevek, oziroma v dodatnem roku največ 15 dni, če je bil rok za odpravo napak na izdelku podaljšan, se izdelek brezplačno zamenja z enakim, novim in brezhibnim izdelkom. Če izdelek v tem roku ni popravljen ali ni zamenjan z novim, lahko kupec zahteva vračilo celotne kupnine ali sorazmerno znižanje kupnine. Če se neskladnost izdelka pojavi v manj kot 30 dneh od dobave izdelka, lahko kupec namesto odprave napak takoj zahteva vračilo kupnine. Garancijska doba se podaljša za čas popravila. Za zamenjan izdelek ali zamenjan bistveni del izdelka z novim se izda nov garancijski list in garancijski rok za zamenjan izdelek ali zamenjan bistveni del izdelka teče znova od zamenjave izdelka oziroma vrnitve popravljenega izdelka. Garant je po izteku garancijskega roka dolžan zagotavljati vzdrževanje, nadomestne dele in prikladne aparate za obdobje 3 let po izteku garancijskega roka.

Ta garancija ne izključuje pravic kupca, ki izhajajo iz obveznega jamstva za skladnost blaga. V primeru neskladnosti blaga ima kupec zakonsko pravico, da zoper prodajalca brezplačno uveljavlja jamčevalne zahtevke.

Veljavnost garancije se lahko podaljša le, če to predvideva zakon. V državah, v katerih so (obvezna) garancija in/ali skladičenje rezervnih delov in/ali odškodnina za škodo določeni z zakonom, veljajo zakonsko predpisane minimalne zahteve. Servisna služba in garant pri sprejemu izdelka v popravilo ne prevzemata odgovornosti za izgubo kakršnihkoli podatkov ali nastavitev, ki jih je kupec shranil na izdelku.

Oznaka garanta:

HOFER trgovina na drobno d.o.o.

Prevoje pri Šentvidu

Kranjska cesta 1

1225 Lukovica, SLOVENIJA



MANUALE D'USO

DIFFUSORE DI AROMI IN CERAMICA

AMBIANO



ASSISTENZA POST-VENDITA 855999

IT LA PREGHIAMO DI RECARSI NEL SUO PUNTO VENDITA ALDI

MODELLO: AD25_02260 02/2026

3 ANNI DI GARANZIA

V01/0925

FABBRICATO IN CINA

PRODUTTORE

ASCE - ALDI SÜD GROUP
SUPPLY CHAIN ENTRY GMBH
MICHAEL-WALZ-GASSE 18b
5020 SALZBURG
AUSTRIA
SC@ASCE-IMPORTS.COM



1 INFORMAZIONI GENERALI



Il presente manuale d'uso (di seguito "istruzioni") è parte integrante del prodotto e contiene importanti informazioni relative alla messa in servizio e all'uso.

Leggere attentamente le istruzioni, in particolare il capitolo sulla **sicurezza**, prima di utilizzare il prodotto. Il mancato rispetto delle presenti istruzioni può provocare lesioni gravi e/o danni al prodotto.

Conservare queste istruzioni per riferimento e utilizzo futuro. In caso di cessione del prodotto a terzi, consegnare assolutamente anche le presenti istruzioni. Se si ha bisogno di una copia digitale delle istruzioni, contattare il servizio clienti.

2 SICUREZZA

2.1 DESCRIZIONE DELLE AVVERTENZE

Nelle istruzioni vengono utilizzati i seguenti simboli e le seguenti parole d'avvertimento.

⚠ AVVERTIMENTO!

» Questa icona/parola d'avvertimento indica un pericolo a rischio medio che, se non evitato, può avere come conseguenza la morte o una lesione grave.

⚠ ATTENZIONE!

» Questa parola d'avvertimento indica possibili danni a cose.

i AVVISO

» Questa icona/parola d'avvertimento fornisce ulteriori informazioni utili sull'utilizzo.

2.2 DESCRIZIONE PITTORAMMI

Le seguenti icone e parole d'avvertimento sono riportate in queste istruzioni, sul prodotto stesso o sull'imballaggio.



Leggere le istruzioni.



Dichiarazione di conformità: I prodotti identificati con questo simbolo soddisfano tutte le norme comunitarie applicabili nello Spazio economico europeo.



I prodotti contrassegnati con questo simbolo sono concepiti esclusivamente per l'uso in ambienti interni.



L'alimentatore di corrente dispone di un'unità di alimentazione a commutazione.



L'alimentatore dispone di un trasformatore di sicurezza a prova di cortocircuito.



Se l'alimentatore di corrente è danneggiato o i pin sono piegati, smaltire l'alimentatore di corrente e interrompere ogni suo ulteriore uso.



Corrente continua.

1

⚠ AVVERTIMENTO! PERICOLO PER LA SALUTE!

L'uso improprio del prodotto può provocare danni alla salute.

- » Attenzione: un'umidità elevata può favorire la crescita di organismi biologici nell'ambiente.
- » Assicurarsi che l'area intorno al prodotto non si inumidisca e non si bagni. Se si forma umidità, la fuoriuscita deve essere ridotta. Se non è possibile ridurre la fuoriuscita, il prodotto deve essere impiegato solo periodicamente. I materiali assorbenti come moquette, tende, tendaggi o tovaglioli non devono inumidirsi.
- » Non lasciare l'acqua nel serbatoio dell'acqua in caso di inutilizzo del prodotto.
- » Prima di riporre il prodotto, svuotarlo e pulirlo. Il prodotto deve essere pulito prima dell'utilizzo successivo.
- » Il serbatoio deve essere svuotato e riempito ogni 3 giorni. Prima del riempimento, il serbatoio deve essere pulito con acqua dolce o con detersivi, se così prescritto dal produttore. È necessario rimuovere tutti i depositi e le pellicole di sporco che si formano sulle superfici del serbatoio o sulle superfici interne. Tutte le superfici devono essere asciugate.
- » AVVERTIMENTO: i microrganismi che possono essere presenti nell'acqua o nell'ambiente in cui il prodotto viene utilizzato o conservato possono crescere nel serbatoio dell'acqua ed essere immessi nell'aria, causando gravi rischi per la salute se l'acqua non viene sostituita e il serbatoio dell'acqua non viene pulito correttamente ogni 3 giorni.

2.4 ULTERIORI AVVERTENZE DI SICUREZZA

⚠ ATTENZIONE! PERICOLO DI DANNEGGIAMENTO!

L'uso improprio del prodotto può danneggiarlo.

- » Collocare il prodotto su un piano di lavoro facilmente accessibile, orizzontale, asciutto, resistente al calore e sufficientemente stabile. Non collocare il prodotto sul bordo o sullo spigolo del piano di lavoro.
- » Per evitare accumulo di calore, non collocare il prodotto nelle immediate vicinanze di una parete o sotto pensili e simili. Il vapore emanato dall'apparecchio può danneggiare i mobili.
- » Non posizionare mai il prodotto sopra o vicino a superfici roventi (ad es. fornelli ecc.).
- » Non posizionare il prodotto vicino televisori o dispositivi audio.
- » Evitare che il cavo di alimentazione entri in contatto con parti roventi.
- » Assicurarsi che il cavo di alimentazione non sia intrappolato (ad esempio, sulle porte degli armadi ecc.).
- » Non esporre mai il prodotto a temperature elevate (riscaldamento ecc.) o ad agenti atmosferici (pioggia ecc.).
- » Non riempire mai il prodotto con liquidi, ad eccezione del serbatoio.
- » Non riempire mai il serbatoio con liquido oltre il segno massimo.
- » Proteggere il prodotto da umidità, gocce e schizzi d'acqua.
- » Si raccomanda di non pulire mai il prodotto immergendolo in acqua e di non utilizzare un pulitore a vapore. In caso contrario, il prodotto potrebbe danneggiarsi.
- » Non lavare mai il prodotto in lavastoviglie. Si danneggerebbe irreparabilmente.
- » Non coprire il prodotto o il cavo di alimentazione durante il funzionamento per evitare un riscaldamento incontrollato. Pericolo d'incendio!
- » Non utilizzare più il prodotto se i suoi componenti in plastica presentano incrinature, fessure o deformazioni. Sostituire i componenti danneggiati soltanto con gli appropriati ricambi originali.
- » Non utilizzare mai il prodotto senza acqua.
- » Evitare di piegare eccessivamente il cavo di alimentazione poiché questo potrebbe danneggiarlo.

2.5 UTILIZZO CONFORME ALL'USO PREVISTO

- Il prodotto è stato progettato esclusivamente per rinfrescare e umidificare l'aria negli ambienti interni. È destinato esclusivamente all'uso in ambito privato e non è idoneo per un uso in ambito commerciale.
- Utilizzare il prodotto esclusivamente come descritto nelle presenti istruzioni. Ogni altro utilizzo è da intendersi come non conforme allo scopo d'uso previsto e può provocare danni materiali o lesioni personali. Il prodotto non è un giocattolo per bambini.
- Il produttore o rivenditore non si assume nessuna responsabilità per danni o lesioni dovuti all'uso non conforme alla destinazione o all'uso scorretto.

4



Polarità dell'alimentatore a spina.



Corrente alternata



Il prodotto è conforme alla classe di isolamento II.



L'indicatore di efficienza internazionale attesta che l'alimentazione soddisfa i requisiti di livello VI.



Pulire il serbatoio dell'acqua ogni tre giorni.



Il prodotto può essere utilizzato solo con l'adattatore di rete in dotazione.

Switching adapter Alimentatore a commutazione

MODEL Modello

INPUT (I/P) Ingresso

OUTPUT (O/P) Uscita

MADE IN CHINA Prodotto in Cina

2.3 AVVERTENZE GENERALI DI SICUREZZA

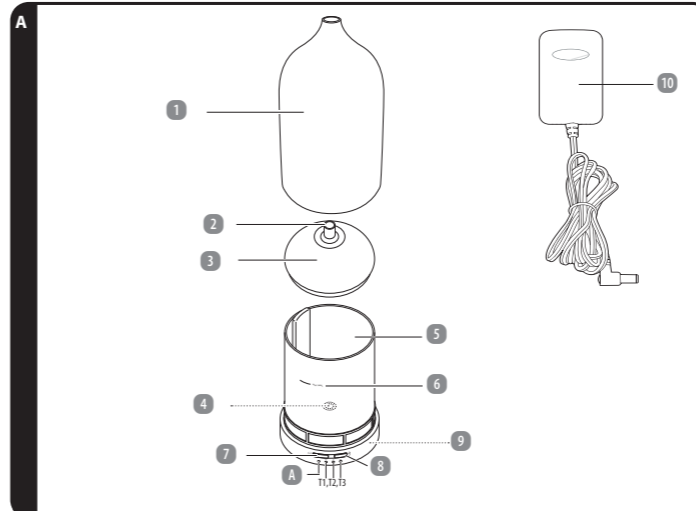
⚠ AVVERTIMENTO! PERICOLO DI SCOSSA ELETTRICA!

La scorretta installazione elettrica o l'eccessiva tensione di rete possono provocare scosse elettriche.

- » Il prodotto può essere utilizzato solo con l'adattatore di rete in dotazione (QY12WA-2400500-AG).
- » Collegare il prodotto solo se la tensione di rete della presa di corrente corrisponde ai dati riportati sulla targhetta.
- » Si noti che la specifica di uscita dell'adattatore di rete non deve superare 24 V DC.
- » Collegare il prodotto solo a una presa di corrente accessibile, in modo tale da poterlo staccare rapidamente dalla rete elettrica in caso di malfunzionamento.
- » Non usare il prodotto se presenta danni visibili o se il cavo di alimentazione o la spina sono difettosi.
- » Se il cavo di alimentazione del prodotto è danneggiato, per evitare pericoli dovrà essere sostituito dal produttore, dal suo servizio di assistenza post-vendita o da una persona parimenti qualificata.
- » Non aprire il corpo dell'apparecchio, bensì far eseguire la riparazione da persone qualificate. Rivolgersi ad un'officina specializzata. In caso di riparazioni eseguite in proprio, allacciamento non corretto o errato utilizzo, si escludono responsabilità e diritti di garanzia.
- » Per le riparazioni, utilizzare solo componenti che siano corrispondenti alle specifiche originali dell'apparecchio. Il presente prodotto contiene parti elettriche e meccaniche che sono indispensabili protezioni da fonti di pericolo.

2

3 PANORAMICA DEL PRODOTTO



- | | | |
|------------------------|--|--|
| 1 Coperchio | 6 Livello di riempimento massimo | A Indicatore di accensione/spengimento |
| 2 Uscita vapore | 7 Tasto illuminazione | T1 Indicatore del timer di 2 ore |
| 3 Coperchio interno | 8 Tasto nebbia | T2 Indicatore del timer di 4 ore |
| 4 Nebulizzatore | 9 Collegamento del cavo di alimentazione | T3 Indicatore del timer di 6 ore |
| 5 Serbatoio dell'acqua | 10 Adattatore di rete | |

4 PRIMA MESSA IN FUNZIONE

4.1 CONTROLLARE IL PRODOTTO E LA DOTAZIONE

⚠ ATTENZIONE! PERICOLO DI DANNEGGIAMENTO!

Se si apre l'imballaggio con un coltello affilato o altri oggetti appuntiti senza prestare sufficiente attenzione, si rischia di danneggiare subito il prodotto.

- » Prestare molta attenzione durante l'apertura dell'imballaggio.

1. Estrarre il prodotto dall'imballaggio.

5

- » Non utilizzare il prodotto con un timer esterno o un sistema di controllo a distanza separato.
- » Tenere il prodotto, l'adattatore di rete e il cavo di alimentazione lontani dall'acqua.
- » AVVERTIMENTO: Non utilizzare il prodotto vicino a lavabi, vasche da bagno o recipienti simili.
- » Il prodotto non è impermeabile! Non immergere il prodotto, l'adattatore di rete o il cavo di alimentazione in acqua o in altri liquidi.
- » Non toccare mai la spina con le mani umide.
- » Non estrarre mai la spina dalla presa di corrente afferrando il cavo di alimentazione, bensì afferrare sempre la spina di alimentazione.
- » Non servirsi mai del cavo di alimentazione per reggere l'apparecchio.
- » Tenere il prodotto, l'adattatore di rete e il cavo di alimentazione lontani da fiamme libere e superfici roventi.
- » Posare il cavo di alimentazione in modo tale che non vi si possa inciampare.
- » Non piegare il cavo di alimentazione e non farlo passare su spigoli vivi.
- » Utilizzare il prodotto solo in ambienti interni. Non utilizzare il prodotto in ambienti umidi o sotto la pioggia.
- » Non riporre mai il prodotto in una posizione tale da cui possa cadere in una vasca o in un lavandino.
- » Non toccare mai un prodotto elettrico caduto in acqua. In tale eventualità, estrarre subito l'adattatore di rete dalla presa di corrente.
- » Assicurarsi che i bambini non possano infilare oggetti nel prodotto.
- » Quando non si utilizza il prodotto, durante la sua pulizia o se si verifica un malfunzionamento, spegnere sempre il prodotto e staccare la spina dalla presa di corrente.
- » Scollegare sempre l'adattatore di rete dalla presa: a) in caso di guasto b) prima di pulire il prodotto c) durante un temporale d) prima di riempire/svuotare il serbatoio dell'acqua e) al termine dell'utilizzo.
- » Collegare il cavo di alimentazione al prodotto prima di inserire l'adattatore di rete nella presa.
- » Non utilizzare l'alimentatore di corrente per ricaricare/alimentare altri prodotti e non tentare di ricaricare il prodotto utilizzando altri caricatori/alimentatore/stazioni di ricarica. Utilizzare esclusivamente l'alimentatore di corrente fornito insieme al prodotto.
- » Non inserire mai alcun tipo di oggetto nel corpo del prodotto.
- » Non utilizzare il prodotto in caso di malfunzionamento, se è caduto a terra o in acqua, oppure se è danneggiato. Consegnare il prodotto a un centro di assistenza per l'ispezione e la riparazione.

⚠ AVVERTIMENTO! PERICOLI PER BAMBINI E PERSONE CON RIDOTTE CAPACITÀ FISICHE, SENSORIALI O MENTALI (PER ESEMPIO PERSONE PARZIALMENTE DISABILI, PERSONE ANZIANE CON RIDOTTE CAPACITÀ FISICHE E MENTALI) O RIDOTTA ESPERIENZA E CONOSCENZA (PER ESEMPIO BAMBINI PIÙ GRANDI).

- » Questo prodotto può essere utilizzato dai bambini con un'età superiore agli 8 anni e da persone con ridotte capacità fisiche, sensoriali e mentali, o prive di esperienza e competenza, a condizione che siano sotto sorveglianza o siano stati istruiti sull'utilizzo sicuro del prodotto e abbiano compreso gli eventuali pericoli derivanti. Non permettere ai bambini di giocare con il prodotto. La pulizia e la manutenzione di competenza dell'utilizzatore non devono essere eseguite da bambini senza la sorveglianza di un adulto.
- » Tenere il prodotto e il cavo di collegamento fuori dalla portata dei bambini di età inferiore agli 8 anni.
- » Non lasciare mai incustodito il prodotto mentre è in funzione.
- » Evitare che i bambini giochino con la pellicola d'imballaggio. Potrebbero restarvi imprigionati e soffocare.
- » Sorvegliare attentamente i bambini quando si usa il prodotto nelle loro vicinanze.

⚠ AVVERTIMENTO! PERICOLO DI LESIONI!

Un utilizzo scorretto del prodotto potrebbe causare lesioni.

- » Posizionare sempre il prodotto su superfici piane per evitare che cada.
- » Non inclinare o svuotare mai il prodotto durante il funzionamento.
- » Accertarsi che nessun liquido penetri in alcun caso nell'apertura di ventilazione.
- » Non utilizzare il prodotto se questo o alcune sue parti sono danneggiate.
- » La sorgente luminosa non può essere sostituita.
- » Utilizzare solo oli essenziali approvati e autorizzati nel proprio Paese per la nebulizzazione. Se necessario, seguire le istruzioni allegate alle sostanze. L'uso di altre sostanze può causare avvelenamento o rischio di incendio.

3

2. Controllare se la fornitura è completa (cfr. capitolo **PANORAMICA DEL PRODOTTO**).

3. Verificare che il prodotto o le singole parti non siano danneggiati. In tale eventualità, non utilizzare il prodotto. Contattare il servizio clienti tramite ai recapiti di contatto indicati nella pagina iniziale di queste istruzioni.

4.2 PULIZIA PRELIMINARE

1. Rimuovere il materiale di imballaggio e tutte le pellicole protettive.
2. Prima di utilizzare il prodotto per la prima volta, pulire tutte le parti del prodotto come descritto nel capitolo **PULIZIA E MANUTENZIONE**.

5 UTILIZZO

⚠ ATTENZIONE! PERICOLO DI DANNEGGIAMENTO!

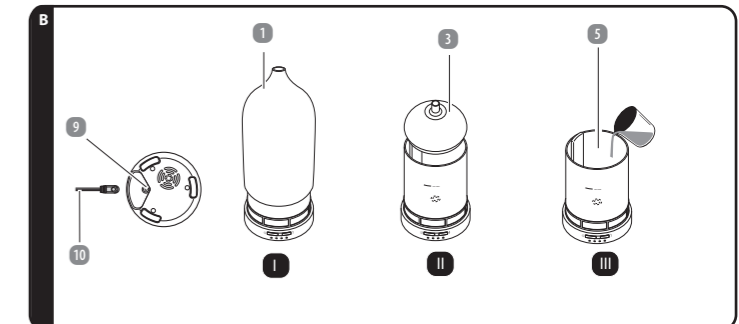
L'uso improprio del prodotto può danneggiarlo.

- » Non rimuovere mai il coperchio dal prodotto durante il funzionamento. Questo provocherebbe schizzi d'acqua che possono penetrare nell'interno attraverso la ventilazione e così danneggiare il prodotto.
- » Non riempire mai il serbatoio con liquido oltre il segno massimo.

5.1 UTILIZZO DEL PRODOTTO

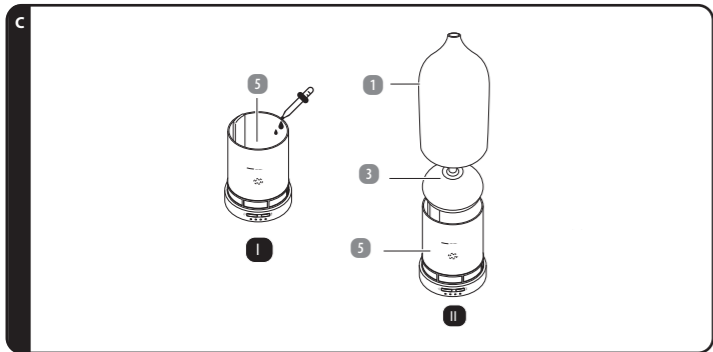
i AVVISO

- » Una volta esaurita l'acqua nel serbatoio, il prodotto si spegne automaticamente.
- » Come additivo profumato, si possono aggiungere 5-10 gocce di un olio essenziale naturale (ad esempio olio di tea tree, olio di lavanda o altri oli essenziali) all'acqua del serbatoio.
- » Assicurarsi di utilizzare oli essenziali puri prodotti al 100% con ingredienti naturali. Per evitare di danneggiare il prodotto, non utilizzare mai profumi di sintesi.
- » Non spostare il prodotto durante il funzionamento.



1. Collegare l'adattatore di rete 10 al prodotto in corrispondenza del collegamento del cavo di alimentazione 9.
2. Rimuovere il coperchio 1 verso l'alto (vedi fase I in fig. B).
3. Rimuovere il coperchio interno 3 verso l'alto (vedi fase II in fig. B).
4. Riempire il serbatoio 5 fino alla quantità massima di acqua indicata (vedi fase III in fig. B).

6



5. Aggiungere 5-10 gocce di un olio essenziale naturale nel serbatoio (5) (vedi fase I in fig. C).
6. Posizionare il coperchio interno (3) e poi il coperchio (1) sul serbatoio dell'acqua (5) (vedi fase II in fig. C).
7. Collegare l'adattatore di rete a una presa di alimentazione adatta.
8. Premere una volta il tasto nebbia/illuminazione (8) / (7) per accendere il prodotto.

6 FUNZIONI DEI TASTI

6.1 TASTO NEBBIA

- | | |
|----------------------|--|
| Premere 1x | L'apparecchio si accende, la nebbia profumata si avvia, l'indicatore di accensione/spegnimento (7) si accende. |
| Premere 2x | Il timer di 2 ore è attivato, l'apparecchio si spegne dopo 2 ore e l'indicatore corrispondente si accende. |
| Premere 3x | Il timer di 4 ore è attivato, l'apparecchio si spegne dopo 4 ore e l'indicatore corrispondente si accende. |
| Premere 4x | Il timer di 6 ore è attivato, l'apparecchio si spegne dopo 6 ore e l'indicatore corrispondente si accende. |
| Premere 5x | Il dispositivo si spegne. |
| Pressione prolungata | La nebulizzazione della fragranza viene ridotta a un livello inferiore. |

6.2 TASTO ILLUMINAZIONE

1 AVVISO

- » La nebbia profumata si spegne automaticamente non appena il liquido nel serbatoio dell'acqua è esaurito. L'indicatore si accende e lampeggia rapidamente in rosso per 10 secondi.
- » Quando la luce è accesa: Lampeggia per 10 secondi per indicare l'assenza di acqua e poi si spegne automaticamente.
- » Se la luce non è accesa: Lampeggia per 10 secondi per indicare l'assenza di acqua e poi si spegne automaticamente.

7

La presente garanzia si aggiunge alla garanzia legale ed i conseguenti diritti previsti dalla legge a favore dei consumatori, che acquistano i prodotti nei punti vendita di ALDI S.r.l., non sono in alcun modo pregiudicati e/o limitati dalla presente garanzia ai sensi degli articoli da 128 a 135 del Codice del Consumo ove tali prodotti presentino un difetto di conformità nei 24 mesi successivi alla data di acquisto o consegna. Il difetto deve essere denunciato entro 2 mesi dalla scoperta.

Per maggiori dettagli rinviamo al seguente link www.aldi-service.it sul nostro sito web.

Per quanto riguarda l'informativa ai sensi del Codice in materia di protezione dei dati personali (D.Lgs. 196/2003) si rinvia al sito: <https://www.aldi.it/informativa-sulla-privacy/>.

11

- | | |
|----------------------|--|
| Premere 1x | 7 colori di luce alternati. |
| Premere 2x | Viene definito il colore preferito della luce. |
| Premere 3x | Selezionare il colore di luce preferito. |
| Pressione prolungata | La luce colorata si spegne completamente. |

7 RISOLUZIONE DEI PROBLEMI

PROBLEMA	POSSIBILI CAUSE	RIMEDIO
La funzione nebulizzazione non funziona.	L'adattatore di rete (10) non è collegato.	Inserire l'adattatore di rete nella presa e premere il tasto nebbia/illuminazione (8) / (7).
	Quantità d'acqua insufficiente.	Riempire il serbatoio (5).
La funzione nebulizzazione non funziona in modo sufficientemente efficace.	Troppa acqua nel serbatoio (5).	Scaricare l'acqua in eccesso finché il livello dell'acqua non è inferiore al livello di riempimento massimo (6).
	Il nebulizzatore (4) è bloccato.	Vedere il capitolo PULIZIA E LA MANUTENZIONE .

8 PULIZIA E MANUTENZIONE

⚠ AVVERTIMENTO! RISCHIO DI USTIONI!

- Il prodotto diventa molto caldo durante il funzionamento.
- » Prima di pulire il prodotto, lasciarlo raffreddare completamente.

ATTENZIONE! PERICOLO DI CORTO CIRCUITO!

- Infiltrazioni di acqua o altri liquidi all'interno dell'apparecchio possono causare un corto circuito.
- » Non immergere mai il prodotto e il caricabatteria in acqua o altri liquidi durante la pulizia o l'utilizzo.
 - » Non tenere mai il prodotto sotto acqua corrente.
 - » Assicurarsi che acqua e altri liquidi non possano infiltrarsi nel corpo dell'apparecchio attraverso la griglia di ventilazione.
 - » Prima di procedere alla pulizia del prodotto, disconnetterlo sempre dall'alimentazione elettrica.

ATTENZIONE! PERICOLO DI DANNEGGIAMENTO!

- L'uso improprio del prodotto può danneggiarlo.
- » Non usare detersivi aggressivi o spazzole dure durante la pulizia del prodotto.
 - » Non lavare mai il prodotto in lavastoviglie. Si danneggerebbe irrimediabilmente.

8.1 PULIZIA

Pulire il prodotto dopo 5-6 utilizzi.

1. Scollegare l'adattatore di rete (10) dal prodotto.
2. Svuotare il serbatoio dell'acqua (5) e far raffreddare completamente il prodotto.
3. Pulire il prodotto utilizzando un panno leggermente inumidito. Se necessario, utilizzare una piccola quantità di detersivo per piatti.
4. Pulire regolarmente il coperchio (1), il nebulizzatore (4) e l'uscita vapore (2) con un cotton fioc umido.

8

12

5. In seguito, far asciugare completamente tutte le parti.

8.2 CONSERVAZIONE

Prima di riporre il prodotto, tutte le parti devono essere completamente asciutte.

- Conservare sempre il prodotto in un luogo asciutto.
- Proteggere il prodotto dai raggi solari diretti.
- Conservare il prodotto in un luogo non accessibile ai bambini, chiuso, sicuro e a una temperatura compresa tra 5 °C e 20 °C (temperatura ambiente).

9 DATI TECNICI

Modello:	AD25_02260
Capacità serbatoio acqua:	180 ml
Alimentazione:	100-240V~ 50/60Hz
Potenza:	12 W (24V ~~~)
Consumo di energia da spento:	<0,5W
Codice articolo:	855999

VALORI PUBBLICATI	VALORE ED ESATTEZZA	UNITÀ
Nome o marchio commerciale del produttore, numero di iscrizione al registro delle imprese e indirizzo:	DONGGUAN QI YU ELECTRONICS CO., LTD No.200, Technology East Road, Shijie Town, DongGuan City, 523290 Guangdong, Cina Numero di iscrizione al registro delle imprese: 91441900345342145H	
Numero del modello:	QY12WA-2400500-AG	
Tensione d'ingresso:	100-240	V~
Frequenza della corrente alternata in ingresso:	50/60	Hz
Tensione d'uscita:	24,0	V===
Corrente d'uscita:	0,5	A
Potenza di uscita:	12	W
Efficienza media durante il funzionamento:	85,65 (230V~)	%
Efficienza a basso carico (10%):	77,2 (230V~)	%
Potenza assorbita a carico zero:	0,058 (230V~)	W
Classe di isolamento	II	

9

13

10 SMALTIMENTO

10.1 SMALTIMENTO DELL'IMBALLAGGIO



Smaltire l'imballaggio differenziandolo. Gettare il cartone e la scatola nella raccolta di carta straccia, la pellicola nella raccolta dei materiali riciclabili.

10.2 SMALTIMENTO DEL PRODOTTO

(Applicabile nell'Unione europea e in altri paesi europei con sistemi di raccolta differenziata.)



Non smaltire gli apparecchi dismessi nei rifiuti domestici!

Qualora il prodotto non potesse essere più utilizzato, il consumatore è obbligato per legge a smaltirlo come apparecchio **dismesso separatamente dai rifiuti domestici**, per esempio presso un centro di raccolta comunale/di quartiere. In tal modo, si garantisce che gli apparecchi dismessi siano smaltiti correttamente e si evitano effetti negativi sull'ambiente e sulla salute umana. Per questo motivo, gli apparecchi elettrici sono contrassegnati con il simbolo riprodotto qui accanto.

11 GARANZIA

Per attivare la garanzia è necessario recarsi nel punto vendita ALDI in cui il prodotto è stato acquistato.

11.1 CONDIZIONI DI GARANZIA CONVENZIONALE

Gentile cliente

La **garanzia convenzionale ALDI S.r.l.** (di seguito: garanzia) si aggiunge alla garanzia legale di due anni del venditore prevista dal Codice del Consumo, consentendole di richiedere, alle condizioni che seguono, le seguenti prestazioni:

Durata della garanzia:	3 anni dalla data di acquisto o di consegna della merce
Garanzia:	sostituzione dell'articolo oppure rimborso

ALDI si riserva di valutare caso per caso quale delle sopra indicate modalità di prestazione della garanzia applicare.

Per attivare la garanzia la preghiamo di:

- Recarsi nel punto vendita in cui prodotto è stato acquistato e tenere a portata di mano e la ricevuta o lo scontrino originale

La garanzia non si estende a danni causati da:

- **eventi naturali** (p. es. fulmini, acqua, fuoco, gelo ecc.), **incidenti, trasporto, batterie che perdono liquido** oppure **utilizzo improprio**
- **danni o modifiche da parte dell'acquirente/di terzi**
- **inadempienza delle misure di sicurezza e di manutenzione, errori d'uso**
- **calcificazione, perdita di dati, programmi dannosi, bruciature dello schermo**
- **Sono esclusi dalla presente garanzia i componenti prevedibilmente soggetti ad usura** (ad es. lampade, batterie, pneumatici ecc.)

10

14