



HASZNÁLATI ÚTMUTATÓ

ÖSSZEHAJTHATÓ TÚRABOTOK

ADVENTURIDGE.



JAVÍTÓSZOLGÁLATI HOTLINE

855301

HU

KÉRJÜK FORDULJON A MAGYARORSZÁGI ALDI ÁRUHÁZAKHOZ.

A FOGYASZTÁSI CIKK TÍPUSA: ANS-24-147A

02/2026

3

ÉV JÓTÁLLÁS

TARTALOMJEGYZÉK

1	Általános tudnivalók.....	3
2	A használt jelölések	3
3	Rendeltetésszerű használat	4
4	Biztonsági tudnivalók	5
5	A csomag tartalma.....	6
6	A csomag tartalmának ellenőrzése	6
7	Botok kihajtása és összehajtása.....	7
8	Bot hosszának beállítása.....	8
9	A kézpántok beállítása.....	9
10	Kezelési tanácsok.....	9
11	Tisztítás és karbantartás	10
12	Ártalmatlanítási tudnivalók	10
13	Műszaki adatok.....	10
14	Jótállási	10

1 ÁLTALÁNOS TUDNIVALÓK

Az első használat előtt gondosan olvassa el ezt a használati útmutatót, különös figyelmet fordítva a biztonsági tudnivalókra, és az összehajtható túrabotokat csak a használati útmutatóban leírtaknak megfelelően használja. A következő értesítések be nem tartása súlyos sérülésekhez vezethet. A használati útmutató az összehajtható túrabotok elválaszthatatlan részét képezi. Őrizze meg a használati útmutatót a későbbi tájékozódáshoz; és ha továbbadja az összehajtható túrabotokat, mellékelje azokhoz a használati útmutatót is. A használati útmutató ügyfélszolgálatunknál PDF-fájlként is beszerezhető. Ehhez vegye fel a kapcsolatot a jótállási jegyen megadott szervizcím alatt. Az egyszerűbb olvashatóság érdekében az összehajtható túrabotok a továbbiakban csak túrabotok megnevezéssel szerepelnek.

2 A HASZNÁLT JELÖLÉSEK

A használati útmutatóban, a túrabotokon és a csomagoláson a következő jelöléseket és jelzőszavakat használtuk.



Vigyázat! Használat előtt vegye figyelembe az útmutatót!

⚠ FIGYELMEZTETÉS!

» Ez a jelölés/jelzőszó közepes kockázatú veszélyt jelöl, amelyet ha nem kerülnek el, súlyos, akár halálos sérüléshez vezethet.

⚠ VIGYÁZAT!

» Ez a jelölés/jelzőszó alacsony kockázatú veszélyt jelöl, amelyet ha nem kerülnek el, csekély, ill. kis mértékű sérüléshez vezethet.

ÉRTEŚÍTÉS!

» Ez a jelzőszó lehetséges anyagi károokra figyelmeztet.



www.sgs-institut-fresenius.de/zert

Ellenőrzött biztonság: Az ezzel a szimbólummal jelölt termékek megfelelnek a német termékbiztonsági törvény (ProdSG) követelményeinek.

3 RENDELTETÉSSZERŰ HASZNÁLAT

A túrabotok kizárólag túrázásra használhatók. A túrabotok kizárólag e sportág gyakorlására használhatók, magáncéllal. Síelésre nem alkalmasak. A túrabotokat kizárólag szabadtéren használja.

4 BIZTONSÁGI TUDNIVALÓK

⚠ FIGYELMEZTETÉS! SÉRŰLÉSVESZÉLY!

- » Amennyiben Önnél egészségügyi korlátozások – például szív- és keringési panaszok – állnak fenn, akkor feltétlenül forduljon orvoshoz az első edzés előtt. Javasoljuk, hogy sportolás közben használjon pulzusmérő készüléket.
- » A hegyes botok súlyos sérülést okozhatnak. A túrabotok nem játékszerek. Tartsa a túrabotokat gyermekektől távol. Szállításkor helyezze fel a csúcsokat a fémhegyekre, és rögzítse az összehajtott túrabotokat pl. egy hátizsákra.
- » Túl nagy súlyterhelés esetén a túrabotok eltörhetnek. Ne üljön a túrabotokra. Ne nehezedjen teljes testsúlyával a túrabotokra. Ne használja a túrabotokat járási segédeszközként.
- » Ne használja a túrabotokat síelésre.
- » Minden használat előtt ellenőrizze, hogy a túrabotokon – különösen a pántokon és a csövön – nincsenek-e sérülések. Ne használjon sérült túrabotokat. Ne végezzen javításokat a túrabotokon. Ne használjon olajat, mert az károsan befolyásolhatja a beállító-mechanizmust.
- » A túrabotok használata előtt minden esetben ellenőrizze, hogy a kézpántok és a gyorsrögzítők megfelelően vannak-e rögzítve. Használat közben is rendszeresen ellenőrizze a rögzítéseket.

5 A CSOMAG TARTALMA

- 2 db túrabot
- 2 db csúcs
- 2 db tányér
- 1 db használati útmutató

6 A CSOMAG TARTALMÁNAK ELLENŐRZÉSE

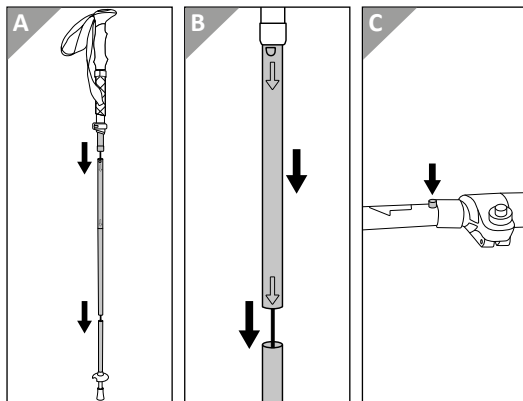
Vegye ki a túrabotokat a csomagolásból. Ellenőrizze a csomag hiánytalanságát. Ellenőrizze, hogy lát-e sérülést a termék alkatrészein. Amennyiben igen, ne használja a túrabotokat, és lépjen kapcsolatba ügyfélszolgálatunkkal.

7 BOTOK KIHAJTÁSA ÉS ÖSSZEHAJTÁSA

⚠ VIGYÁZAT! BECSÍPÓDÉS VESZÉLYE!

»Óvatosan hajtsa össze, majd hajtsa szét a túrabotokat. A művelet során különösen ügyeljen ujjai épségére.

1. Oldja ki a tépőzárat, majd hajtsa szét a túrabotokat. Tartsa függőlegesen a túrabotot.
2. A nyíllal jelölt részt húzza ki egészen addig, amíg a biztonsági gomb ki nem ugrik.
3. A túrabot ismételt összehajtásához nyomja be a biztonsági gombot, majd tolja be a nyíllal jelölt botrészt a markolatba. Hajtsa össze a túrabotokat.



8 BOT HOSSZÁNAK BEÁLLÍTÁSA

A túrabotok kb. 110 és 125 cm közötti hosszúságra állíthatók be.

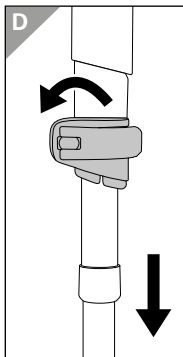
Állítsa be a túrabotokat testmagasságának megfelelően.

A megfelelő hosszt a felső botrészen feltüntetett számérték jelzi. Sík felületeken történő használat esetén a túrabotok megfelelő hosszának beállítására a következő szabály érvényes:

Testmagasság cm-ben x 0,68.

Emelkedőkön állítsa rövidebbre a túrabotokat a kapaszkodás megkönnyítéséhez. Lefelé ereszkedéskor állítsa hosszabbra a túrabotokat.

1. Lazítsa meg a gyorsrögzítőket, és állítsa be a kívánt bothosszságot.
2. Szorítsa meg ismét a gyorsrögzítőket.



⚠ VIGYÁZAT!

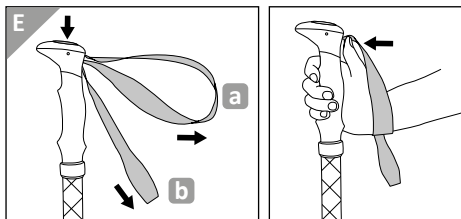
» A szakszerűtlenül rögzített botrészek balesetet és sérülést okozhatnak.

» A gyorsrögzítő zárat úgy állítsa be, hogy a botrészek ne csúszhassanak el egymással szemben. A túrabot veszít a stabilitásából, ha az állítócsavar nincs kellően erősen meghúzva. Rendszeresen ellenőrizze a csavarokat a túra előtt, közben és után.

» Ellenőrizze a rögzítések megfelelő meghúzását oly módon, hogy enyhén a túrabotra támaszkodik.

» A hosszúság beállításakor a „STOP” jelzésen túl soha ne rögzítse a túrabotokat.

9 A KÉZPÁNTOK BEÁLLÍTÁSA



1. Nyomja be a gombot a markolaton úgy, hogy a beállítórész láthatóvá váljon.
2. Húzza meg a kézpánt zárt részét a szélessége megnöveléséhez **a**. Húzza meg a kézpánt nyitott részét a szélessége csökkentéséhez **b**.
3. Nyomja a beállítórészt a markolatba úgy, hogy a gomb visszaugorjon kiindulási helyzetébe.

10 KEZELÉSI TANÁCSOK

- Ha sík terepen túrázik, akkor lábaival ellentétesen (keresztben) szúrja le a túrabotokat: Bal láb – jobb bot elől; jobb láb – bal bot elől.
- Ha felfelé vagy lefelé haladáshoz használja a túrabotokat, akkor a meredek szakaszokon párhuzamosan szúrja le azokat.
- Úgy helyezze fel a kézpántokat, hogy azok felső része vegye körül kezének felső részét. Ehhez alulról nyúljon a pántba, és ezt követően fogja meg a markolatot.

11 TISZTÍTÁS ÉS KARBANTARTÁS

A túrabotok tisztításához kizárólag langyos vizet vagy szappanos vízbe áztatott rongyot használjon. A tisztítás után hagyja a túrabotokat teljesen megszáradni. Használat előtt és után ellenőrizze, hogy a túrabotok – különösen a rögzítések – nem sérültek-e vagy nem használódtak-e el. Ne használja tovább a sérült túrabotokat. Ne végezzen változtatásokat a túrabotokon.

12 ÁRTALMATLANÍTÁSI TUDNIVALÓK

Kérjük, környezettudatos módon ártalmatlanítsa a csomagolóanyagokat. Kérjük, hogy a túrabotok ártalmatlanítása céljából forduljon a helyi hulladékkezelő vállalathoz.

13 MŰSZAKI ADATOK

Hosszúság: kb. 110-125 cm

(összehajtva kb. 37 cm)

Súly: kb. 580 g páronként

14 JÓTÁLLÁSI

Kérjük jótállási igényérvényesítés esetén forduljon a termékkel és az annak vételáráról kiállított számlával / nyugtával a magyarországi **ALDI áruházakhoz**.

14.1 JÓTÁLLÁSI TÁJÉKOZTATÓ

A fogyasztóval szerződést kötő (a jótállásra kötelezett) vállalkozás cégneve és címe:

ALDI Magyarország Élelmiszer Bt. (Mészárosok útja 2., 2051 Biatorbágy, HUNGARY).

14.2 A JÓTÁLLÁSSAL KAPCSOLATOS ÁLTALÁNOS SZABÁLYOK

A fogyasztó és vállalkozásunk közötti szerződés keretében eladott, jogszabály alapján kötelező jótállás alá tartozó új tartós fogyasztási cikkekre (a vonatkozó jogszabály mellékletében meghatározott, jellemzően 10.000,- Ft eladási ár feletti termékek) előírt kötelező jótállási idő

- 10 000** forintot elérő, de 100 000 forintot meg nem haladó eladási ár esetén **1 év**,
- 100 000** forintot meghaladó, de 250 000 forintot meg nem haladó eladási ár esetén **2 év**,
- 250 000** forint eladási ár felett **3 év**.

Vállalkozásunk ugyanakkor a jelen jótállási jegyen feltüntetett, Magyarország területén fogyasztónak minősülő személyek által vásárolt, ekként megjelölt, új tartós fogyasztási cikk esetén az erre vonatkozó alábbi feltételek mellett **3 évre** vállal jótállást, függetlenül attól, hogy a fogyasztási cikk jogszabály előírása alapján egyébként kötelező jótállás alá tartozik-e.

A jótállás nem vonatkozik a fogyó-kopó alkatrészekre (pl. világítótestek, akkumulátor kapacitás, gumibroncok, védő-, takaróanyagok) rendes elhasználódására, mindez azonban nem érinti a fogyó-kopó alkatrészeknek a polgári jog fogalomhasználata szerinti „hibás” volta esetén fennálló jótállási kötelezettséget.

A jótállási igény a jótállási határidőben érvényesíthető. A határidő elmulasztása jogvesztéssel jár. Ha vállalkozásunk a jótállási kötelezettségének a fogyasztó felhívására - megfelelő határidőben - nem tesz eleget, a jótállási igény a felhívásban tűzött határidő elteltétől számított **3 hónapon** belül akkor is érvényesíthető bíróság előtt, ha a jótállási idő már eltelt. E határidő elmulasztása jogvesztéssel jár. A fogyasztó általi használat során keletkező sérülésekre (pl. karcolások, horpadások, törések) a jótállás nem vonatkozik.

A jótállási határidő a fogyasztási cikk fogyasztó részére történő átadása napjával, vagy ha az üzembe helyezést vállalkozásunk vagy annak megbízottja végzi, az üzembe helyezés napján kezdődik. Ha a fogyasztó a fogyasztási cikket az átadástól számított hat hónapon túl helyzeti üzembe, akkor a jótállási határidő kezdő időpontja a fogyasztási cikk átadásának napja. A fogyasztási cikk kijavítása esetén a jótállási időtartama meghosszabbodik a javításra átadás napjától kezdve azzal az idővel, amely alatt a fogyasztó a fogyasztási cikket a hiba miatt rendeltetészerűen nem használhatta. A fogyasztási cikknek a kicseréléssel vagy a kijavítással érintett részére a jótállási határidő újból kezdődik. Ezt a szabályt kell alkalmazni arra az esetre is, ha a kijavítás következményeként új hiba keletkezik. Az önként

vállalt jótállás időtartama alatt a jótállási idő nem indul újra, kivéve, amennyiben a kicserélésre vagy kijavításra a jogszabályban előírt jótállási idő alatt kerül sor. Ebben az esetben a jogszabály szerinti jótállási időtartam indul újra.

A jótállás a fogyasztó jogszabályból eredő jogait nem érinti. Fogyasztói jogvita esetén a fogyasztó a megyei (fővárosi) kereskedelmi és iparkamarák által működtetett békéltető testület eljárását is kezdeményezheti.

A jótállásból eredő jogokat a fogyasztási cikk tulajdonosa, ill. a fogyasztási cikk tulajdonjogának átruházása esetén az új tulajdonos érvényesítheti, feltéve, hogy fogyasztónak minősülnek.

A jótállásból eredő jogok a jótállási jeggyel érvényesíthetőek, amelynek nem tehető feltételévé a fogyasztási cikk felbontott csomagolásának a fogyasztó általi visszaszolgáltatása. A jótállási jegyen nem rögzített szabályok vonatkozásában a mindenkor hatályos vonatkozó magyar jogszabályi előírások irányadók. A jótállási jegy szabálytalan kiállítása vagy a jótállási jegy fogyasztó rendelkezésére bocsátásának elmaradása a jótállás érvényességét nem érinti. A jótállási jegy fogyasztó rendelkezésére bocsátásának elmaradása esetén a szerződés megkötését bizonyítottan kell tekinteni, ha az ellenérték megfizetését igazoló bizonylatot - számlát vagy nyugtát - a fogyasztó bemutatja. Ebben az esetben a jótállásból eredő jogok a számlával, ill. nyugtával érvényesíthetőek.

A fogyasztó mindennemű jótállási igényét érvényesítheti a magyarországi ALDI áruházakban, míg a kijavítás, ill. bizonyos esetekben a kicserélés (szükség szerint a teljes fogyasztási cikknek vagy csak egyes alkatrészeinek a kicserélése) iránti igény a fogyasztó választása szerint a vállalkozásunk székhelyén, bármely telephelyén, fióktelepén és a jelen jótállási tájékoztatóban feltüntetett **JAVÍTÓSZOLGÁLTATNÁL** közvetlenül is érvényesíthető. Utóbbi esetben a fogyasztó a kijavítás, ill. kicserélés lebonyolításának részleteit a **JAVÍTÓSZOLGÁLTATTAL** közvetlenül egyezteti.

A jótállási kötelezettség teljesítésével kapcsolatos költségek vállalkozásunkat terhelik. Ha a fogyasztási cikk meghibásodásában a fogyasztót terhelő karbantartási kötelezettség elmulasztása is közrehatott, a jótállási kötelezettség teljesítésével felmerült költségeket közrehatása arányában a fogyasztó köteles viselni, ha a fogyasztási cikk karbantartására vonatkozó ismeretekkel rendelkezett, vagy ha vállalkozásunk e tekintetben tájékoztatási kötelezettségének eleget tett. Kicserélés vagy elállás esetén a fogyasztó nem köteles a fogyasztási cikknek azt az értékcsökkenését megtéríteni, amely a rendeltetésszerű használat következménye.

A jogszabály alapján kötelező jótállás alá eső fogyasztási cikkek esetén, ha az adott fogyasztási cikk rögzített bekötésű, ill. 10 kg-nál súlyosabb, vagy tömegközlekedési eszközön kézi csomagként nem szállítható, a fogyasztási cikket az üzemeltetés helyén kell megjavítani. Ha a kijavítás az üzemeltetés helyén nem végezhető el, a le- és felszerelésről, valamint az el- és visszaszállításról vállalkozásunk, vagy - a **JAVÍTÓSZOLGÁLTATNÁL** közvetlenül érvényesített kijavítás iránti igény esetén - a **JAVÍTÓSZOLGÁLTAT** gondoskodik.

A fogyasztó eltérő rendelkezése hiányában a vállalkozásunk köteles a fogyasztási cikket nyolc napon belül kicserélni, ha (i) a jogszabály szerinti jótállási időtartam alatt a fogyasztási cikk első alkalommal történő javítása során a vállalkozásunk részéről megállapított nyer, hogy a fogyasztási cikk nem javítható; vagy

(ii) a jogszabály szerinti jótállási időtartam alatt a fogyasztási cikk három alkalommal történő kijavítást követően ismét meghibásodik, valamint, ha a Polgári Törvénykönyvről szóló 2013. évi V. törvény („Ptk.”) 6:159. § (2) bekezdés b) pontja alapján a fogyasztó nem igényli a vételár arányos leszállítását, és a fogyasztó nem kívánja a fogyasztási cikket a vállalkozásunk költségére kijavítani vagy mással kijavíttatni; vagy (iii) a fogyasztási cikk kijavításra a kijavítási igény vállalkozásunk részére való közlésétől számított harmincadik napig nem kerül sor.

Ha a fogyasztási cikk cseréjére nincs lehetőség, a vállalkozásunk köteles a fogyasztó által bemutatott, a fogyasztási cikk ellenértékének megfizetését igazoló nyugtán számlán feltüntetett vételárat nyolc napon belül a fogyasztó részére visszatéríteni.

A nyolc napon belüli kicserélésre vagy vételár visszatérítésre vonatkozó ezen előírások a kötelező jótállás alá eső fogyasztási cikkek közül az elektromos kerékpárra, elektromos rollerre, quadra, motorkerékpárra, segédmotoros kerékpárra, személygépkocsira, lakóautóra, lakókocsira, utánfutóra, lakókocsira, utánfutóra, valamint a motoros vízi járműre nem vonatkoznak.

Ha a fogyasztó a fogyasztási cikk meghibásodása miatt a vásárlástól (üzembe helyezéstől) számított 3 munkanapon belül érvényesít csereigényt, vállalkozásunk köteles a fogyasztási cikket kicserélni, feltéve, hogy a meghibásodás a rendeltetésszerű használatot akadályozza.

A kijavítás során a fogyasztási cikkbe csak új alkatrész kerülhet beépítésre.

Vállalkozásunk, ill. a **JAVÍTÓSZOLGÁLTAT** a kijavítás, ill. kicserélés során nem felel a fogyasztási cikken a fogyasztó, ill. harmadik személy által esetlegesen tárolt adatokért vagy beállításokért.

Vállalkozásunknak törekednie kell arra, hogy a kijavítást vagy kicserélést legfeljebb tizenöt napon belül elvégezze. Ha a kijavítás vagy a kicserélés időtartama a tizenöt napot meghaladja, akkor vállalkozásunk a fogyasztót tájékoztatni köteles a kijavítás vagy a csere várható időtartamáról. A tájékoztatás a fogyasztó előzetes hozzájárulása esetén, elektronikus úton vagy a fogyasztó általi átvétel igazolására alkalmas más módon történik.

A JÓTÁLLÁSI IGÉNY BEJELENTÉSE

A fogyasztó a hiba felfedezése után késedelem nélkül köteles a hibát a vállalkozásunkkal közölni. A hiba felfedezésétől számított 2 hónapon belül közölt hibát késedelem nélkül közölni kell tekinteni. A közlés késedelméből eredő kárért a fogyasztó felelős. A jótállási igényt a fogyasztási cikk minden olyan hibája miatt határidőben érvényesítettnek kell tekinteni, amely a megjelölt hibát előidézte. Ha a fogyasztó a jótállási igényét a fogyasztási cikknek - a megjelölt hiba szempontjából - elkülöníthető része tekintetében érvényesíti, a jótállási igény a fogyasztási cikk egyéb részeire nem minősül érvényesítettnek.

14.3 MENTESÜLÉS A JÓTÁLLÁSI FELELŐSSÉG ALÓL

Vállalkozásunk mentesül a jótállási kötelezettség alól, ha bizonyítja, hogy a hiba oka a vásárlás időpontja után keletkezett (pl. rendeltetésellenes használat, átalakítás, szakszerűtlen kezelés, helytelen tárolás, elemi kár, a használati-kezelési útmutató szerinti karbantartás elmulasztása).

A rendeltetésellenes használat elkerülése céljából a fogyasztási cikkhez magyar nyelvű használati és kezelési útmutatót mellékelünk és kérjük, hogy az abban foglaltakat saját érdekében tartsa be.

14.4 A FOGYASZTÓT A JÓTÁLLÁS ALAPJÁN MEGILLETŐ JOGOK

A fogyasztó a Ptk. 6:159. §-ában rögzített szabályok szerint

- kijavítást vagy kicserélést igényelhet, kivéve, ha a választott jótállási igény teljesítése lehetetlen, vagy ha az a kötelezettnek - másik jótállási igény teljesítésével összehasonlítva - aránytalan többletköltséget eredményezne, figyelembe véve a fogyasztási cikk hibátlan állapotban képviselt értékét, a szerződésszegés súlyát és a jótállási jog teljesítésével a jogosultnak okozott érdeksérelmet;
- vagy a vételár arányos leszállítását igényelheti, a hibát a kötelezett költségére maga kijavíthatja vagy mással kijavíttathatja, vagy a szerződéstől elállhat, ha vállalkozásunk a kijavítást vagy a kicserélést nem vállalta, ill. ha ezen kötelezettségének megfelelő határidőn belül, a fogyasztó érdekeit kímélve nem tud eleget tenni, vagy ha a fogyasztónak a kijavításhoz vagy kicseréléshez

fűződő érdeke megszűnt.

Jogszabály alapján kötelező jótállás alá nem tartozó új tartós fogyasztási cikkek esetében (a vonatkozó jogszabály mellékletében meg nem határozott, jellemzően 10.000,- Ft eladási ár alatti termékek) a fogyasztó a vállalkozásunk által **önként** vállalt jótállási kötelezettség alapján, a fentiekől eltérően

- kicserélést igényelhet, vagy
- a szerződéstől elállhat és a vételár visszatérítését igényelheti.

Jelentéktelen hiba miatt elállásnak nincs helye. A kijavítást vagy kicserélést - a fogyasztási cikk tulajdonságaira és a jogosult által várható rendeltetésére figyelemmel - megfelelő határidőn belül, a jogosult érdekeit kímélve kell elvégezni. A fogyasztó a választott jótállási jogáról másra térhet át, az áttéréssel okozott költséget köteles azonban vállalkozásunknak megfizetni, kivéve, ha az áttérésre vállalkozásunk adott okot, vagy az áttérés egyébként indokolt volt. A jótállási igény érvényesítésére egyebekben a kellékszavatossági jogok gyakorlására vonatkozó jogszabályi előírásokat kell megfelelően alkalmazni.



ASPIRIA NONFOOD GMBH

LADEMANNBOGEN 21-23

22339 HAMBURG

GERMANY

WWW.ASPIRIA-SERVICE.DE