



# MANUALE D'USO

## DIFFUSORE AROMI IN CERAMICA



AMBIANO

ASSISTENZA POST-VENDITA		855999
CH LA PREGHIAMO DI RIVOLGERSI ALLA SUA FILIALE ALDI SUISSE.		
MODELLO: AD25_02260		02/2026

3  
ANNI GARANZIA

V01/0825

FABBRICATO IN CINA

ASCE - ALDI SÜD GROUP  
SUPPLY CHAIN ENTRY GMBH  
Michael-Walz-Gasse 18a  
5020 Salzburg  
Austria  
CSG@ASCE-IMPORTS.COM

COMMERCIALIZZATO DA



### 1 INFORMAZIONI GENERALI

Il presente manuale d'uso (di seguito "istruzioni") è parte integrante del prodotto e contiene importanti informazioni relative alla messa in servizio e all'uso.



Leggere attentamente le istruzioni, in particolare il capitolo sulla **SICUREZZA**, prima di utilizzare il prodotto. Il mancato rispetto delle presenti istruzioni può provocare lesioni gravi e/o danni al prodotto.  
Conservare queste istruzioni per riferimento e utilizzo futuro. In caso di cessione del prodotto a terzi, consegnare assolutamente anche le presenti istruzioni. Se si ha bisogno di una copia digitale delle istruzioni, contattare il servizio clienti.

### 2 SICUREZZA

#### 2.1 DESCRIZIONE DELLE AVVERTENZE

Nelle istruzioni vengono utilizzati i seguenti simboli e le seguenti parole d'avvertimento.

##### ⚠ AVVERTIMENTO!

» Questa icona/parola d'avvertimento indica un pericolo a rischio medio che, se non evitato, può avere come conseguenza la morte o una lesione grave.

##### ⚠ ATTENZIONE!

» Questa parola d'avvertimento indica possibili danni a cose.

##### i AVVISO

» Questa icona/parola d'avvertimento fornisce ulteriori informazioni utili sull'utilizzo.

#### 2.2 DESCRIZIONE PITTORGRAMMI

Le seguenti icone e parole d'avvertimento sono riportate in queste istruzioni, sul prodotto stesso o sull'imballaggio.



Leggere le istruzioni.



Dichiarazione di conformità: I prodotti identificati con questo simbolo soddisfano tutte le norme comunitarie applicabili nello Spazio economico europeo.



I prodotti contrassegnati con questo simbolo sono concepiti esclusivamente per l'uso in ambienti interni.



L'alimentatore di corrente dispone di un'unità di alimentazione a commutazione.



L'alimentatore dispone di un trasformatore di sicurezza a prova di cortocircuito.



Se l'alimentatore di corrente è danneggiato o i pin sono piegati, smaltire l'alimentatore di corrente e interrompere ogni suo ulteriore uso.



Corrente continua.

1

» Utilizzare solo oli essenziali approvati e autorizzati nel proprio Paese per la nebulizzazione. Se necessario, seguire le istruzioni allegate alle sostanze. L'uso di altre sostanze può causare avvelenamento o rischio di incendio.

##### ⚠ AVVERTIMENTO! PERICOLO PER LA SALUTE!

L'uso improprio del prodotto può provocare danni alla salute.

- » Attenzione: un'umidità elevata può favorire la crescita di organismi biologici nell'ambiente.
- » Assicurarsi che l'area intorno al prodotto non si inumidisca e non si bagni. Se si forma umidità, la fuoriuscita deve essere ridotta. Se non è possibile ridurre la fuoriuscita, il prodotto deve essere impiegato solo periodicamente. I materiali assorbenti come moquette, tende, tendaggi o tovaglie non devono inumidirsi.
- » Non lasciare l'acqua nel serbatoio dell'acqua in caso di inutilizzo del prodotto.
- » Prima di riporre il prodotto, svuotarlo e pulirlo. Il prodotto deve essere pulito prima dell'utilizzo successivo.
- » Il serbatoio deve essere svuotato e riempito ogni 3 giorni. Prima del riempimento, il serbatoio deve essere pulito con acqua dolce o con detergenti, se così prescritto dal produttore. È necessario rimuovere tutti i depositi e le pellicole di sporco che si formano sulle superfici del serbatoio o sulle superfici interne. Tutte le superfici devono essere asciugate.
- » AVVERTIMENTO: i microrganismi che possono essere presenti nell'acqua o nell'ambiente in cui il prodotto viene utilizzato o conservato possono crescere nel serbatoio dell'acqua ed essere immessi nell'aria, causando gravi rischi per la salute se l'acqua non viene sostituita e il serbatoio dell'acqua non viene pulito correttamente ogni 3 giorni.

#### 2.4 ULTERIORI AVVERTENZE DI SICUREZZA

##### ⚠ ATTENZIONE! PERICOLO DI DANNEGGIAMENTO!

L'uso improprio del prodotto può danneggiarlo.

- » Collocare il prodotto su un piano di lavoro facilmente accessibile, orizzontale, asciutto, resistente al calore e sufficientemente stabile. Non collocare il prodotto sul bordo o sullo spigolo del piano di lavoro.
- » Per evitare accumulo di calore, non collocare il prodotto nelle immediate vicinanze di una parete o sotto pensili e simili. Il vapore emanato dall'apparecchio può danneggiare i mobili.
- » Non posizionare mai il prodotto sopra o vicino a superfici roventi (ad es. fornelli ecc.).
- » Non posizionare il prodotto vicino televisori o dispositivi audio.
- » Evitare che il cavo di alimentazione entri in contatto con parti roventi.
- » Assicurarsi che il cavo di alimentazione non sia intrappolato (ad esempio, sulle porte degli armadi ecc.).
- » Non esporre mai il prodotto a temperature elevate (riscaldamento ecc.) o ad agenti atmosferici (pioggia ecc.).
- » Non riempire mai il prodotto con liquidi, ad eccezione del serbatoio.
- » Non riempire mai il serbatoio con liquido oltre il segno massimo.
- » Proteggere il prodotto da umidità, gocce e schizzi d'acqua.
- » Si raccomanda di non pulire mai il prodotto immergendolo in acqua e di non utilizzare un pulitore a vapore. In caso contrario, il prodotto potrebbe danneggiarsi.
- » Non lavare mai il prodotto in lavastoviglie. Si danneggerebbe irrimediabilmente.
- » Non coprire il prodotto o il cavo di alimentazione durante il funzionamento per evitare un riscaldamento incontrollato. Pericolo d'incendio!
- » Non utilizzare più il prodotto se i suoi componenti in plastica presentano incrinature, fessure o deformazioni. Sostituire i componenti danneggiati soltanto con gli appropriati ricambi originali.
- » Non utilizzare mai il prodotto senza acqua.
- » Evitare di piegare eccessivamente il cavo di alimentazione poiché questo potrebbe danneggiarlo.

#### 2.5 UTILIZZO CONFORME ALL'USO PREVISTO

- Il prodotto è stato progettato esclusivamente per rinfrescare e umidificare l'aria negli ambienti interni. È destinato esclusivamente all'uso in ambito privato e non è idoneo per un uso in ambito commerciale.

4



Polarità dell'alimentatore a spina.



Corrente alternata



Il prodotto è conforme alla classe di isolamento II.



L'indicatore di efficienza internazionale attesta che l'alimentazione soddisfa i requisiti di livello VI.



Pulire il serbatoio dell'acqua ogni tre giorni.



Il prodotto può essere utilizzato solo con l'adattatore di rete in dotazione.

Switching adapter Alimentatore a commutazione

MODEL Modello

INPUT (I/P) Ingresso

OUTPUT (O/P) Uscita

MADE IN CHINA Prodotto in Cina

#### 2.3 AVVERTENZE GENERALI DI SICUREZZA

##### ⚠ AVVERTIMENTO! PERICOLO DI SCOSSA ELETTRICA!

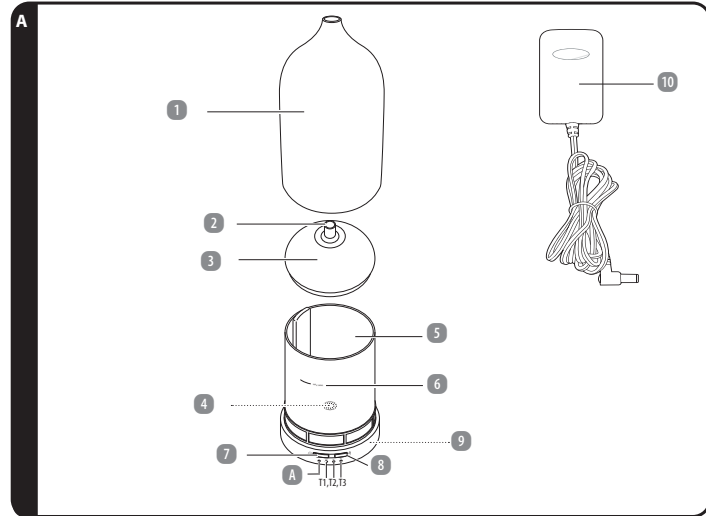
La scorretta installazione elettrica o l'eccessiva tensione di rete possono provocare scosse elettriche.

- » Il prodotto può essere utilizzato solo con l'adattatore di rete in dotazione (QY12WA-2400500-AG).
- » Collegare il prodotto solo se la tensione di rete della presa di corrente corrisponde ai dati riportati sulla targhetta.
- » Si noti che la specifica di uscita dell'adattatore di rete non deve superare 24 V DC.
- » Collegare il prodotto solo a una presa di corrente accessibile, in modo tale da poterlo staccare rapidamente dalla rete elettrica in caso di malfunzionamento.
- » Non usare il prodotto se presenta danni visibili o se il cavo di alimentazione o la spina sono difettosi.
- » Se il cavo di alimentazione del prodotto è danneggiato, per evitare pericoli dovrà essere sostituito dal produttore, dal suo servizio di assistenza post-vendita o da una persona parimenti qualificata.
- » Non aprire il corpo dell'apparecchio, bensì far eseguire la riparazione da persone qualificate. Rivolgersi ad un'officina specializzata. In caso di riparazioni eseguite in proprio, allacciamento non corretto o errato utilizzo, si escludono responsabilità e diritti di garanzia.

2

- Utilizzare il prodotto esclusivamente come descritto nelle presenti istruzioni. Ogni altro utilizzo è da intendersi come non conforme allo scopo d'uso previsto e può provocare danni materiali o lesioni personali. Il prodotto non è un giocattolo per bambini.
- Il produttore o rivenditore non si assume nessuna responsabilità per danni o lesioni dovuti all'uso non conforme alla destinazione o all'uso scorretto.

#### 3 PANORAMICA DEL PRODOTTO



1

Coperchio

2

Uscita vapore

3

Coperchio interno

4

Nebulizzatore

5

Serbatoio dell'acqua

6

Livello di riempimento massimo

7

Tasto illuminazione

8

Tasto nebbia

9

Collegamento del cavo di alimentazione

10

Adattatore di rete

A

Indicatore di accensione/spengimento

T1

Indicatore del timer di 2 ore

T2

Indicatore del timer di 4 ore

T3

Indicatore del timer di 6 ore

5

- » Per le riparazioni, utilizzare solo componenti che siano corrispondenti alle specifiche originali dell'apparecchio. Il presente prodotto contiene parti elettriche e meccaniche che sono indispensabili protezioni da fonti di pericolo.
- » Non utilizzare il prodotto con un timer esterno o un sistema di controllo a distanza separato.
- » Tenere il prodotto, l'adattatore di rete e il cavo di alimentazione lontani dall'acqua.
- » AVVERTIMENTO: Non utilizzare il prodotto vicino a lavabi, vasche da bagno o recipienti simili.
- » Il prodotto non è impermeabile! Non immergere il prodotto, l'adattatore di rete o il cavo di alimentazione in acqua o in altri liquidi.
- » Non toccare mai la spina con le mani umide.
- » Non estrarre mai la spina dalla presa di corrente afferrando il cavo di alimentazione, bensì afferrare sempre la spina di alimentazione.
- » Non servirsi mai del cavo di alimentazione per reggere l'apparecchio.
- » Tenere il prodotto, l'adattatore di rete e il cavo di alimentazione lontani da fiamme libere e superfici roventi.
- » Posare il cavo di alimentazione in modo tale che non vi si possa inciampare.
- » Non piegare il cavo di alimentazione e non farlo passare su spigoli vivi.
- » Utilizzare il prodotto solo in ambienti interni. Non utilizzare il prodotto in ambienti umidi o sotto la pioggia.
- » Non riporre mai il prodotto in una posizione tale da cui possa cadere in una vasca o in un lavandino.
- » Non toccare mai un prodotto elettrico caduto in acqua. In tale eventualità, estrarre subito l'adattatore di rete dalla presa di corrente.
- » Assicurarsi che i bambini non possano infilare oggetti nel prodotto.
- » Quando non si utilizza il prodotto, durante la sua pulizia o se si verifica un malfunzionamento, spegnere sempre il prodotto e staccare la spina dalla presa di corrente.
- » Scollegare sempre l'adattatore di rete dalla presa: a) in caso di guasto b) prima di pulire il prodotto c) durante un temporale d) prima di riempire/svuotare il serbatoio dell'acqua e) al termine dell'utilizzo.
- » Collegare il cavo di alimentazione al prodotto prima di inserire l'adattatore di rete nella presa.
- » Non utilizzare l'alimentatore di corrente per ricaricare/alimentare altri prodotti e non tentare di ricaricare il prodotto utilizzando altri caricatori/alimentatore/stazioni di ricarica. Utilizzare esclusivamente l'alimentatore di corrente fornito insieme al prodotto.
- » Non inserire mai alcun tipo di oggetto nel corpo del prodotto.
- » Non utilizzare il prodotto in caso di malfunzionamento, se è caduto a terra o in acqua, oppure se è danneggiato. Consegnare il prodotto a un centro di assistenza per l'ispezione e la riparazione.

##### ⚠ AVVERTIMENTO! PERICOLI PER BAMBINI E PERSONE CON RIDOTTE CAPACITÀ FISICHE, SENSORIALI O MENTALI (PER ESEMPIO PERSONE PARZIALMENTE DISABILI, PERSONE ANZIANE CON RIDOTTE CAPACITÀ FISICHE E MENTALI) O RIDOTTA ESPERIENZA E CONOSCENZA (PER ESEMPIO BAMBINI PIÙ GRANDI).

- » Questo prodotto può essere utilizzato dai bambini con un'età superiore agli 8 anni e da persone con ridotte capacità fisiche, sensoriali e mentali, o prive di esperienza e competenza, a condizione che siano sotto sorveglianza o siano stati istruiti sull'utilizzo sicuro del prodotto e abbiano compreso gli eventuali pericoli derivanti. Non permettere ai bambini di giocare con il prodotto. La pulizia e la manutenzione di competenza dell'utilizzatore non devono essere eseguite da bambini senza la sorveglianza di un adulto.
- » Tenere il prodotto e il cavo di collegamento fuori dalla portata dei bambini di età inferiore agli 8 anni.
- » Non lasciare mai incustodito il prodotto mentre è in funzione.
- » Evitare che i bambini giochino con la pellicola d'imballaggio. Potrebbero restarvi imprigionati e soffocare.
- » Sorvegliare attentamente i bambini quando si usa il prodotto nelle loro vicinanze.

##### ⚠ AVVERTIMENTO! PERICOLO DI LESIONI!

- Un utilizzo scorretto del prodotto potrebbe causare lesioni.
- » Posizionare sempre il prodotto su superfici piane per evitare che cada.
- » Non inclinare o svuotare mai il prodotto durante il funzionamento.
- » Accertarsi che nessun liquido penetri in alcun caso nell'apertura di ventilazione.
- » Non utilizzare il prodotto se questo o alcune sue parti sono danneggiate.
- » La sorgente luminosa non può essere sostituita.

3

#### 4 PRIMA MESSA IN FUNZIONE

##### 4.1 CONTROLLARE IL PRODOTTO E LA DOTAZIONE

##### ⚠ ATTENZIONE! PERICOLO DI DANNEGGIAMENTO!

Se si apre l'imballaggio con un coltello affilato o altri oggetti appuntiti senza prestare sufficiente attenzione, si rischia di danneggiare subito il prodotto.

- » Prestare molta attenzione durante l'apertura dell'imballaggio.

1. Estrarre il prodotto dall'imballaggio.
2. Controllare se la fornitura è completa (cfr. capitolo **PANORAMICA DEL PRODOTTO**).
3. Verificare che il prodotto o le singole parti non siano danneggiati. In tale eventualità, non utilizzare il prodotto. Contattare il servizio clienti tramite ai recapiti di contatto indicati nella pagina iniziale di queste istruzioni.

##### 4.2 PULIZIA PRELIMINARE

1. Rimuovere il materiale di imballaggio e tutte le pellicole protettive.
2. Prima di utilizzare il prodotto per la prima volta, pulire tutte le parti del prodotto come descritto nel capitolo **PULIZIA E MANUTENZIONE**.

#### 5 UTILIZZO

##### ⚠ ATTENZIONE! PERICOLO DI DANNEGGIAMENTO!

L'uso improprio del prodotto può danneggiarlo.

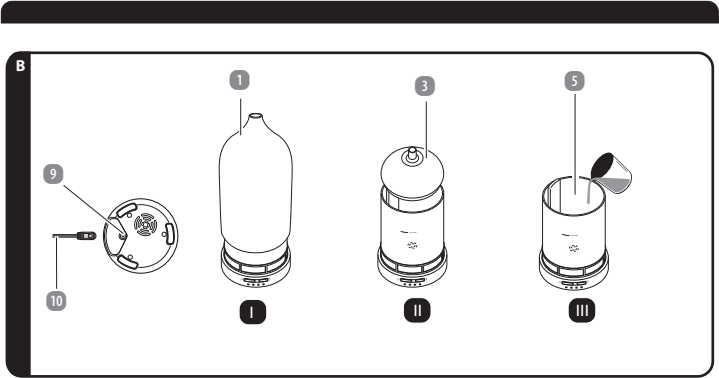
- » Non rimuovere mai il coperchio dal prodotto durante il funzionamento. Questo provocherebbe schizzi d'acqua che possono penetrare nell'interno attraverso la ventilazione e così danneggiare il prodotto.
- » Non riempire mai il serbatoio con liquido oltre il segno massimo.

##### 5.1 UTILIZZO DEL PRODOTTO

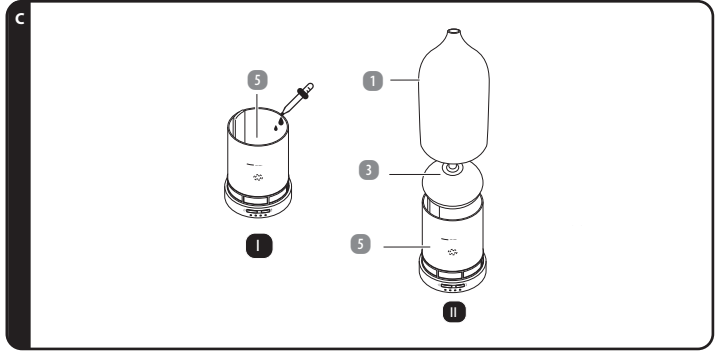
##### i AVVISO

- » Una volta esaurita l'acqua nel serbatoio, il prodotto si spegne automaticamente.
- » Come additivo profumato, si possono aggiungere 5-10 gocce di un olio essenziale naturale (ad esempio olio di tea tree, olio di lavanda o altri oli essenziali) all'acqua del serbatoio.
- » Assicurarsi di utilizzare oli essenziali puri prodotti al 100% con ingredienti naturali. Per evitare di danneggiare il prodotto, non utilizzare mai profumi di sintesi.
- » Non spostare il prodotto durante il funzionamento.

6



1. Collegare l'adattatore di rete **10** al prodotto in corrispondenza del collegamento del cavo di alimentazione **9**.
2. Rimuovere il coperchio **1** verso l'alto (vedi fase I in **fig. B**).
3. Rimuovere il coperchio interno **3** verso l'alto (vedi fase II in **fig. B**).
4. Riempire il serbatoio **5** fino alla quantità massima di acqua indicata (vedi fase III in **fig. B**).



5. Aggiungere 5-10 gocce di un olio essenziale naturale nel serbatoio **5** (vedi fase I in **fig. C**).
6. Posizionare il coperchio interno **3** e poi il coperchio **1** sul serbatoio dell'acqua **5** (vedi fase II in **fig. C**).
7. Collegare l'adattatore di rete a una presa di alimentazione adatta.
8. Premere una volta il tasto nebbia/illuminazione **3** / **7** per accendere il prodotto.

## 11 GARANZIA

La preghiamo di recarsi nella sua filiale **ALDI SUISSE** con il prodotto e il relativo scontrino di cassa.

### 11.1 CONDIZIONI DI GARANZIA

Gentile cliente

La **garanzia ALDI SUISSE** le offre vantaggi ben superiori rispetto a quanto previsto dall'obbligo di garanzia legale:

Durata della garanzia:	3 anni a partire dal momento di ricezione della merce
Garanzia:	sostituzione gratuita oppure rimborso. Nessun costo di trasporto

La preghiamo di tenere presente che il tipo di garanzia viene definito caso per caso da **ALDI SUISSE**.

Per attivare la garanzia la preghiamo di:

- recarsi nella sua filiale **ALDI SUISSE** con il prodotto e il relativo scontrino di cassa.

La garanzia non si estende a danni causati da:

- **eventi naturali** (p. es. fulmini, acqua, fuoco, gelo ecc.), **incidenti, trasporto, batterie che perdono liquido oppure utilizzo improprio**
- **danni o modifiche da parte dell'acquirente/di terzi**
- **inadempienza delle misure di sicurezza e di manutenzione, errori d'uso**
- **calcificazione, perdita di dati, programmi dannosi, bruciature dello schermo**
- **normale usura delle parti ad essa soggette (p. es. la capacità della batteria)**

L'obbligo di garanzia obbligatorio per legge da parte del venditore non viene limitato dalla presente garanzia. Il periodo di garanzia può essere prolungato solo se previsto dalle norme legislative. Nei Paesi in cui sono previste dalla legge una garanzia (obbligatoria) e/o la conservazione delle parti di ricambio e/o un regolamento per il risarcimento valgono le condizioni minime previste dalla legge. Il venditore e l'azienda di servizio non si assumono la responsabilità per i dati o le impostazioni eventualmente salvati da parte del cliente sul prodotto.

## 6 FUNZIONI DEI TASTI

### 6.1 TASTO NEBBIA

Premere 1×	L'apparecchio si accende, la nebbia profumata si avvia, l'indicatore di accensione/spengimento <b>A</b> si accende.
Premere 2×	Il timer di 2 ore è attivato, l'apparecchio si spegne dopo 2 ore e l'indicatore corrispondente si accende.
Premere 3×	Il timer di 4 ore è attivato, l'apparecchio si spegne dopo 4 ore e l'indicatore corrispondente si accende.
Premere 4×	Il timer di 6 ore è attivato, l'apparecchio si spegne dopo 6 ore e l'indicatore corrispondente si accende.
Premere 5×	Il dispositivo si spegne.
Pressione prolungata	La nebulizzazione della fragranza viene ridotta a un livello inferiore.

### 6.2 TASTO ILLUMINAZIONE

- i** **AVVISO**
- » La nebbia profumata si spegne automaticamente non appena il liquido nel serbatoio dell'acqua è esaurito. L'indicatore si accende e lampeggia rapidamente in rosso per 10 secondi.
  - » Quando la luce è accesa: Lampeggia per 10 secondi per indicare l'assenza di acqua e poi si spegne automaticamente.
  - » Se la luce non è accesa: Lampeggia per 10 secondi per indicare l'assenza di acqua e poi si spegne automaticamente.

Premere 1×	7 colori di luce alternati.
Premere 2×	Viene definito il colore preferito della luce.
Premere 3×	Selezionare il colore di luce preferito.
Pressione prolungata	La luce colorata si spegne completamente.

## 7 RISOLUZIONE DEI PROBLEMI

PROBLEMA	POSSIBILI CAUSE	RIMEDIO
La funzione nebulizzazione non funziona.	L'adattatore di rete <b>10</b> non è collegato.  Quantità d'acqua insufficiente.	Inserire l'adattatore di rete nella presa e premere il tasto nebbia/illuminazione <b>8</b> / <b>7</b> .  Riempire il serbatoio <b>5</b> .  Scaricare l'acqua in eccesso finché il livello dell'acqua non è inferiore al livello di riempimento massimo <b>6</b> .
La funzione nebulizzazione non funziona in modo sufficientemente efficace.	Troppa acqua nel serbatoio <b>5</b> .  Il nebulizzatore <b>4</b> è bloccato.	Vedere il capitolo <b>PULIZIA E LA MANUTENZIONE</b> .

## 8 PULIZIA E MANUTENZIONE

- ⚠ AVVERTIMENTO! RISCHIO DI USTIONI!**
- Il prodotto diventa molto caldo durante il funzionamento.
- » Prima di pulire il prodotto, lasciarlo raffreddare completamente.

### ATTENZIONE! PERICOLO DI CORTO CIRCUITO!

- Infiltrazioni di acqua o altri liquidi all'interno dell'apparecchio possono causare un corto circuito.
- » Non immergere mai il prodotto e il caricabatteria in acqua o altri liquidi durante la pulizia o l'utilizzo.
  - » Non tenere mai il prodotto sotto acqua corrente.
  - » Assicurarsi che acqua e altri liquidi non possano infiltrarsi nel corpo dell'apparecchio attraverso la griglia di ventilazione.
  - » Prima di procedere alla pulizia del prodotto, disconnetterlo sempre dall'alimentazione elettrica.

### ATTENZIONE! PERICOLO DI DANNEGGIAMENTO!

- L'uso improprio del prodotto può danneggiarlo.
- » Non usare detergenti aggressivi o spazzole dure durante la pulizia del prodotto.
  - » Non lavare mai il prodotto in lavastoviglie. Si danneggerebbe irreparabilmente.

### 8.1 PULIZIA

Pulire il prodotto dopo 5-6 utilizzi.

1. Scollegare l'adattatore di rete **10** dal prodotto.
2. Svuotare il serbatoio dell'acqua **5** e far raffreddare completamente il prodotto.
3. Pulire il prodotto utilizzando un panno leggermente inumidito. Se necessario, utilizzare una piccola quantità di detersivo per piatti.
4. Pulire regolarmente il coperchio **1**, il nebulizzatore **4** e l'uscita vapore **2** con un cotton fioc umido.
5. In seguito, far asciugare completamente tutte le parti.

### 8.2 CONSERVAZIONE

Prima di riporre il prodotto, tutte le parti devono essere completamente asciutte.

- Conservare sempre il prodotto in un luogo asciutto.
- Proteggere il prodotto dai raggi solari diretti.
- Conservare il prodotto in un luogo non accessibile ai bambini, chiuso, sicuro e a una temperatura compresa tra 5 °C e 20 °C (temperatura ambiente).

## 9 DATI TECNICI

Modello:	AD25_02260
Capacità serbatoio acqua:	180 ml
Alimentazione:	100-240V~ 50/60Hz
Potenza:	12 W (24V <b>==</b> )
Consumo di energia da spento:	<0,5W
Codice articolo:	855999

VALORI PUBBLICATI	VALORE ED ESATTEZZA	UNITÀ
Nome o marchio commerciale del produttore, numero di iscrizione al registro delle imprese e indirizzo:	DONGGUAN QI YU ELECTRONICS CO., LTD No.200, Technology East Road, Shijie Town, DongGuan City, 523290 Guangdong, Cina Numero di iscrizione al registro delle imprese: 91441900345342145H	
Numero del modello:	QY12WA-2400500-AG	
Tensione d'ingresso:	100-240	V~
Frequenza della corrente alternata in ingresso:	50/60	Hz
Tensione d'uscita:	24,0	V==
Corrente d'uscita:	0,5	A
Potenza di uscita:	12	W
Efficienza media durante il funzionamento:	85,65 (230V~)	%
Efficienza a basso carico (10%):	77,2 (230V~)	%
Potenza assorbita a carico zero:	0,058 (230V~)	W
Classe di isolamento	II	

## 10 SMALTIMENTO

### 10.1 SMALTIMENTO DELL'IMBALLAGGIO



Smaltire l'imballaggio differenziandolo. Conferire il cartone e la scatola alla raccolta di carta straccia, avviare la pellicola al recupero dei materiali riciclabili.

### 10.2 SMALTIMENTO DEL PRODOTTO

(Applicabile nell'Unione europea e in altri paesi europei con sistemi di raccolta differenziata.)



#### Non smaltire gli apparecchi dismessi nei rifiuti domestici!

Quando il prodotto non può più essere utilizzato, il consumatore è obbligato per legge a smaltirlo come apparecchio smesso separatamente dai rifiuti domestici, per esempio presso un centro di raccolta comunale/di quartiere. In questo modo è sicuro che gli apparecchi dismessi vengono correttamente smaltiti e si evitano ripercussioni negative sull'ambiente. Per questo motivo gli apparecchi elettronici sono contrassegnati con il simbolo qui raffigurato.