

- Avvolgere ordinatamente il cavo di alimentazione e riporlo nello scomparto apposito per evitare grovigli o danni.
- Non posizionare oggetti pesanti sopra il prodotto durante la conservazione, poiché ciò potrebbe danneggiare le bocchette o altre parti.

Risoluzione dei problemi

Problemi	Cause possibili	Soluzioni
Il prodotto non si accende	Il cavo di alimentazione non è collegato correttamente.	Assicurarsi che il cavo di alimentazione sia completamente inserito nella presa.
La bocchetta di gonfiaggio gonfia lentamente	La bocchetta di gonfiaggio è ostruita.	Controllare la bocchetta per eventuali ostruzioni e pulirla se necessario.
	Il palloncino non è correttamente posizionato sulla bocchetta.	Assicurarsi che il palloncino sia ben fissato sulla bocchetta di gonfiaggio.

Dichiarazione di conformità UE

Con la presente, **supra Foto-Elektronik-Vertriebs-GmbH** dichiara che questo prodotto "EBP-1" è conforme alle seguenti direttive:

Direttiva EMC 2014/30/UE
Direttiva Bassa Tensione 2014/35/UE
Direttiva ERP 2009/125/CE
Direttiva RoHS 2011/65/UE

Il testo completo della dichiarazione di conformità UE è disponibile al seguente indirizzo internet:

<https://downloads.maginn.de/en/downloads/conformity/>

supra Foto-Elektronik-Vertriebs-GmbH
Denisstr. 28 a, 67663 Kaiserslautern, Germania

Smaltimento

Smaltimento dell'imballaggio



Smaltire l'imballaggio in modo differenziato. Conferire cartone e scatole alla raccolta della carta e pellicole alla raccolta dei materiali riciclabili.

Smaltimento del dispositivo

(Applicabile nell'Unione Europea e in altri paesi europei con sistemi di raccolta separati)



I vecchi elettrodomestici non devono essere smaltiti con i rifiuti domestici!
Se il prodotto non può più essere utilizzato, ogni consumatore è legalmente **obbligato a smaltire i vecchi dispositivi separatamente dai rifiuti domestici**, ad esempio, in un punto di raccolta nella propria comunità o distretto. Questo garantisce che i vecchi dispositivi vengano riciclati correttamente e che si

evitino impatti negativi sull'ambiente. Per questo motivo, i dispositivi elettrici sono contrassegnati con il simbolo riportato qui.

Dati tecnici

Modello:	EBP-1
Alimentazione:	220-240 V AC, 50 Hz, 1,6A ±10%
Potenza:	400 W
Flusso d'aria:	350 l/min
Pressione dell'aria:	11.000 Pa / 1,6 Psi
Livello di rumore:	< 85 dB
Lunghezza del cavo:	ca. 160 cm
Classe di protezione:	II
Dimensioni:	ca. 200 x 133 x 145 mm
Peso:	ca. 0,95 kg



supra
Foto-Elektronik-Vertriebs-GmbH, Denisstr. 28 a, 67663 Kaiserslautern, Germania

SERVICECENTER • SERVICE APRÈS-VENTE • ASSISTENZA POST-VENDITA	
845737	
Bitte wenden Sie sich an Ihre ALDI SUISSE Filiale . Veuillez vous adresser à votre filiale ALDI SUISSE . La preghiamo di rivolgersi alla sua filiale ALDI SUISSE .	
MODELL/MOÛLE/MODELLO: EBP-1	07/2025

Manuale d'uso

Pompa elettrica per palloncini

EBP-1

Contenuto

1. Contenuto della fornitura, Generale, Uso previsto, Spiegazione dei simboli, Istruzioni di sicurezza
2. Istruzioni di sicurezza
3. Parti del dispositivo, Funzionamento, Pulizia, Conservazione
4. Risoluzione dei problemi, Conformità, Smaltimento, Dati tecnici

Contenuto della fornitura

Verificare la completezza della fornitura e comunicarci entro 14 giorni dall'acquisto se la consegna non è completa. Il pacchetto acquistato dovrebbe includere quanto segue:

1. Pompa elettrica per palloncini EBP-1
2. Strumento per legare i palloncini
3. Manuale d'uso

Generale



Questo manuale d'uso appartiene a questo prodotto. Contiene informazioni importanti per la messa in servizio e l'uso. Leggere attentamente le istruzioni operative, in particolare le istruzioni di sicurezza, prima di utilizzare il prodotto. Il mancato rispetto delle presenti istruzioni operative può causare danni al prodotto. Conservare il manuale d'uso per futuri utilizzi. Se si cede il prodotto a terzi, assicurarsi di includere queste istruzioni operative.

Sicurezza

Uso previsto

Questo prodotto è progettato esclusivamente come pompa elettrica per gonfiare palloncini. È destinato esclusivamente all'uso domestico e non è adatto per uso commerciale. Utilizzare il prodotto solo come descritto in questo manuale d'uso. Qualsiasi altro utilizzo è considerato improprio e può causare danni materiali. Il produttore o il rivenditore non si assumono alcuna responsabilità per danni causati da un uso improprio o scorretto.

Spiegazione dei simboli

I seguenti simboli e parole di segnalazione vengono utilizzati in questo manuale d'uso o sull'imballaggio.



Questo simbolo fornisce informazioni aggiuntive utili per il montaggio o l'uso.



Dichiarazione di conformità (vedere capitolo "Dichiarazione di conformità UE"): i prodotti contrassegnati con questo simbolo sono conformi a tutte le normative comunitarie applicabili nell'Area Economica Europea.



I prodotti contrassegnati con questo simbolo funzionano con corrente alternata.



I prodotti contrassegnati con questo simbolo devono essere utilizzati solo in ambienti interni.



I prodotti con questo simbolo dispongono di un'isolamento aggiuntivo o rinforzato e sono conformi alla classe di protezione II.

Istruzioni di sicurezza

⚠ Rischio di scossa elettrica!

Un'installazione elettrica difettosa, una tensione di rete eccessiva o un utilizzo improprio possono causare una scossa elettrica.

- Collegare il prodotto solo se la tensione della presa corrisponde alle specifiche sulla targhetta del prodotto.
- Collegare il prodotto a una presa facilmente accessibile, in modo da poterlo scollegare rapidamente dall'alimentazione in caso di problemi.
- Non utilizzare il prodotto se è danneggiato o se il cavo di alimentazione o la spina sono difettosi.
- Non aprire l'involucro. Lasciate eventuali riparazioni a tecnici qualificati. Contattate un centro di assistenza appropriato per ricevere aiuto. Le riparazioni eseguite autonomamente, i collegamenti errati o un uso improprio annullano tutte le rivendicazioni di garanzia e responsabilità.
- Utilizzate solo parti che corrispondano alle specifiche originali del prodotto per le riparazioni. Questo prodotto contiene componenti elettrici e meccanici essenziali per la protezione contro potenziali pericoli.
- **ATTENZIONE:** Se la superficie del prodotto è incrinata, spegnetelo e interrompete l'uso per evitare il rischio di scosse elettriche, cortocircuiti o incendi.
- Non immergete il prodotto e il cavo di alimentazione in acqua o altri liquidi.
- Non utilizzate il prodotto in condizioni di umidità.
- Non toccate mai la spina elettrica con le mani bagnate o umide.
- Non scollegate la spina dalla presa tirando il cavo. Afferrate sempre la spina stessa.
- Non trasportate, tirate o sollevate mai il prodotto dal cavo di alimentazione.
- Tenete il prodotto e il cavo di alimentazione lontani da fiamme libere e superfici calde.
- Posizionate il cavo di alimentazione in modo che non costituisca un pericolo di inciampo.
- Non piegate il cavo di alimentazione e non

posizionatelo su bordi taglienti.

- Assicuratevi che il cavo non venga danneggiato da oggetti caldi.
- Utilizzate il prodotto solo in ambienti interni. Non utilizzatelo in stanze umide o sotto la pioggia.
- Non posizionate il prodotto dove potrebbe cadere in una vasca da bagno o in un lavandino.
- Non cercate mai di recuperare un apparecchio elettrico caduto in acqua. In tal caso, scollegate immediatamente il prodotto.
- Non inserite oggetti nel prodotto.
- Per evitare il sovraccarico del circuito, non utilizzate altri prodotti ad alta potenza nello stesso circuito del prodotto.
- ATTENZIONE: Non utilizzate il prodotto con una prolunga o una presa multipla. Utilizzate il prodotto solo con una presa installata in modo permanente.
- Spegnete sempre il prodotto e scollegatelo quando non è in uso, durante la pulizia o in caso di malfunzionamento.
- Non utilizzate il prodotto con un timer esterno o un telecomando separato.
- Non inserite oggetti estranei nelle aperture di ventilazione o di uscita e impedite che oggetti estranei vi penetrino, poiché ciò potrebbe causare scosse elettriche, incendi o danni all'elemento riscaldante.
- Inserite sempre la spina nella presa prima di accendere il prodotto. Per scollegare il prodotto dall'alimentazione, spegnete prima i comandi e poi scollegate la spina dalla presa.
- Non pulite con spugne metalliche. Parti della spugna potrebbero staccarsi e toccare parti elettriche, creando un rischio di scossa elettrica.
- In caso di scarica elettrostatica, il dispositivo potrebbe malfunzionare e richiedere un ripristino manuale per il recupero.

⚠ Rischio di incendio, scottature, ustioni e lesioni!

Un uso improprio del prodotto può aumentare il rischio di incendio e lesioni!

- Non utilizzate il prodotto senza sorveglianza.
- Scollegate il prodotto dalla fonte di alimentazione quando non è in uso e prima di spostarlo o pulirlo.
- Scollegate immediatamente il prodotto se emette fumo o fiamme.
- Non lasciate il prodotto incustodito durante il funzionamento.
- Non coprite le fessure di ventilazione durante il funzionamento.
- Ricordate sempre di spegnere il prodotto dopo l'uso.
- Posizionate il prodotto su una superficie stabile e piana, assicurandovi di mantenere una distanza di almeno 20 cm intorno al prodotto. Questo prodotto non è adatto per essere installato in un armadio o per uso esterno.
- Non versate mai liquidi come l'acqua nel prodotto.
- Assicuratevi che tutte le parti siano completamente

asciutte prima di accendere il prodotto.

- Non utilizzate il prodotto vicino a gas infiammabili, liquidi o altri materiali combustibili. Il prodotto non deve essere utilizzato in ambienti esplosivi.

⚠ Rischio di danni!

Una manipolazione impropria del prodotto può causare danni al prodotto.

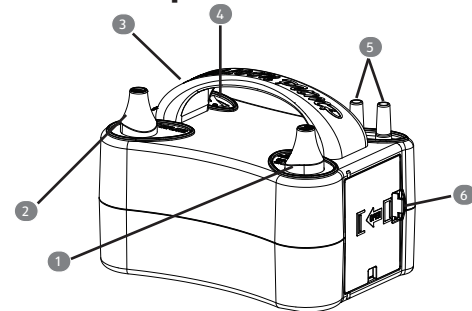
- Non permettete mai che sabbia, piccoli sassi o altri detriti vengano aspirati nelle bocchette di gonfiaggio durante l'uso del prodotto.
- Non guardate mai all'interno delle bocchette di gonfiaggio e non puntatele verso i vostri occhi mentre il prodotto è in funzione.
- Posizionate il prodotto su superfici facilmente accessibili, asciutte, stabili, piane e resistenti al calore. Non collocatelo su tappeti o tovaglie.
- Non posizionate il prodotto al bordo della superficie di lavoro.
- Non cercate mai di inserire mani o dita nelle bocchette di gonfiaggio o nel foro di scarico in nessun momento.
- Non collocate mai il prodotto su o vicino a superfici calde (ad esempio, piastre da cucina), in forni riscaldati o vicino ad altre fonti di calore.
- Non apportate alcuna modifica al prodotto e non utilizzate accessori non forniti dal produttore.
- Assicuratevi che il cavo di alimentazione non entri in contatto con parti calde.
- Non esponete mai il prodotto a temperature elevate (stufe, ecc.) o alle condizioni atmosferiche (pioggia, ecc.).
- Non tentate mai di pulire il prodotto immergendolo in acqua e non pulitelo con un pulitore a vapore, lana d'acciaio, ecc., o con prodotti chimici aggressivi. Altrimenti, il prodotto potrebbe essere danneggiato.
- Interrompete l'uso del prodotto se le parti sono incrinare, rotte o deformate. Sostituite le parti danneggiate solo con pezzi di ricambio originali appropriati.
- Mantenete una distanza minima di 25-30 cm dalle pareti durante il funzionamento del prodotto. Posizionate il prodotto su una superficie stabile, resistente al calore e ben ventilata. Collocare il prodotto su una superficie asciutta e orizzontale.
- Evitate di far cadere oggetti sul prodotto.

Pericoli per i bambini e le persone con capacità fisiche, sensoriali o mentali ridotte (ad esempio, persone parzialmente disabili, anziani con capacità fisiche e mentali ridotte) o mancanza di esperienza e conoscenza (ad esempio, bambini più grandi).

- Questo prodotto non deve essere utilizzato da bambini di età compresa tra 0 e 8 anni. Può essere utilizzato da bambini di 8 anni o più se costantemente sorvegliati. Le persone con capacità fisiche, sensoriali o mentali ridotte o con mancanza di esperienza e conoscenza possono utilizzare questo prodotto se sono sorvegliate o istruite sull'uso sicuro del prodotto e comprendono i pericoli associati. La pulizia e la manutenzione del prodotto non devono essere effettuate da bambini.

- I bambini non devono giocare con il prodotto. Tenete i bambini di età inferiore a 8 anni lontani dal prodotto e dal cavo di alimentazione.
- ATTENZIONE: Il prodotto diventa molto caldo durante il funzionamento. Non toccate mai gli elementi riscaldanti. Prestate particolare attenzione quando ci sono bambini o persone vulnerabili nelle vicinanze.
- Non lasciate il prodotto incustodito durante il funzionamento.
- Assicuratevi che i bambini non giochino con l'imballaggio di plastica. Potrebbero rimanere intrappolati e soffocare giocando con esso.

Parti del dispositivo

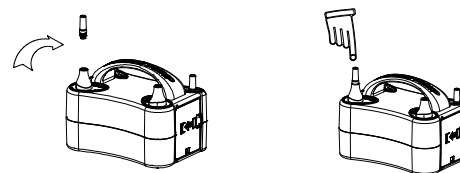


- 1 Grande bocchetta di gonfiaggio destra (Premere per gonfiare)
- 2 Grande bocchetta di gonfiaggio sinistra
- 3 Maniglia
- 4 Interruttore On/Off
- 5 Piccole bocchette di gonfiaggio
- 6 Comparto per il cavo di alimentazione

Assemblaggio

Il prodotto è dotato di piccole bocchette di gonfiaggio [5] che possono essere inserite sulle grandi bocchette di gonfiaggio [1] [2] per gonfiare palloncini più piccoli.

- Per fissare, allineare semplicemente la piccola bocchetta [5] con la grande bocchetta [1] [2] e ruotarla in senso orario fino a quando non si fissa saldamente.



- Per rimuovere le piccole bocchette di gonfiaggio [5], ruotarle in senso antiorario e tirarle delicatamente verso l'alto dalle grandi bocchette [1] [2].



Assicurarsi che l'interruttore sia in posizione „Off“ prima di collegare il cavo di alimentazione alla presa.

Nota: Il simbolo „-“ sull'interruttore indica „On“ e „o“ indica „Off“.

Funzionamento

Gonfiaggio dei palloncini (1)



- In questa fase di gonfiaggio non è necessario accendere il prodotto.
- Questa fase è adatta per gonfiare un singolo palloncino o pochi palloncini.

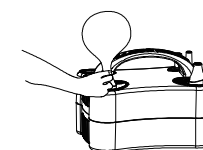
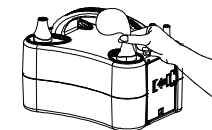
1. Collegare il cavo di alimentazione alla presa.
2. Pizzicare il bordo del palloncino con le dita.
3. Posizionare il palloncino sulla bocchetta di gonfiaggio destra [1].
4. Premere verso il basso la bocchetta di gonfiaggio [1] per gonfiare il palloncino, quindi rilasciare la bocchetta per interrompere il gonfiaggio.

Gonfiaggio dei palloncini (2)



- Questa fase è destinata al gonfiaggio continuo di più palloncini.
- Durante questa fase, non è necessario premere la bocchetta di gonfiaggio.

1. Posizionare il palloncino sulle bocchette di gonfiaggio [1] [2].
2. Accendere l'interruttore, e tutte le bocchette di gonfiaggio [1] [2] soffieranno aria in modo continuo.



3. Spegner l'interruttore per interrompere il funzionamento.

ATTENZIONE: Non utilizzare il prodotto per più di 2 ore in modo continuo per evitare il surriscaldamento.

Pulizia

- Assicurarsi sempre che il cavo di alimentazione sia scollegato dalla presa prima di pulire il prodotto.
- Utilizzare un panno morbido e umido per pulire la superficie esterna del prodotto. Evitare l'uso di detergenti abrasivi, solventi o prodotti chimici aggressivi, poiché potrebbero danneggiare il prodotto.
- Pulire delicatamente le bocchette di gonfiaggio con un panno asciutto o una spazzola morbida. Assicurarsi che non vi siano detriti o polvere che ostruiscano le bocchette per garantire prestazioni ottimali.

Conservazione

- Assicurarsi che il prodotto sia completamente asciutto prima di riporlo in un luogo fresco e asciutto, lontano dalla luce diretta del sole o da fonti di calore.