



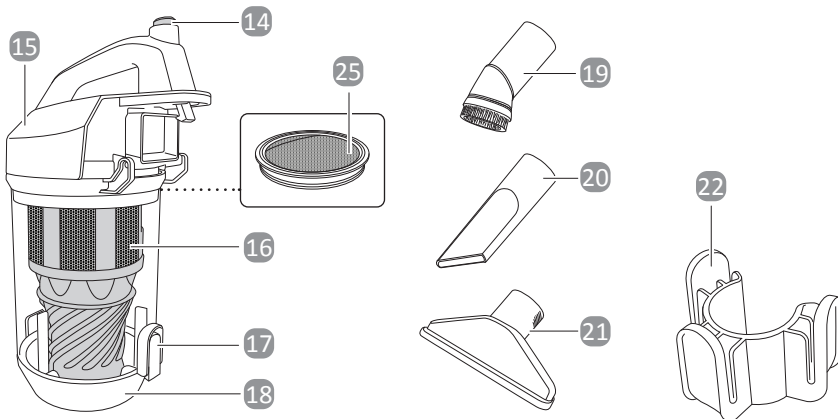
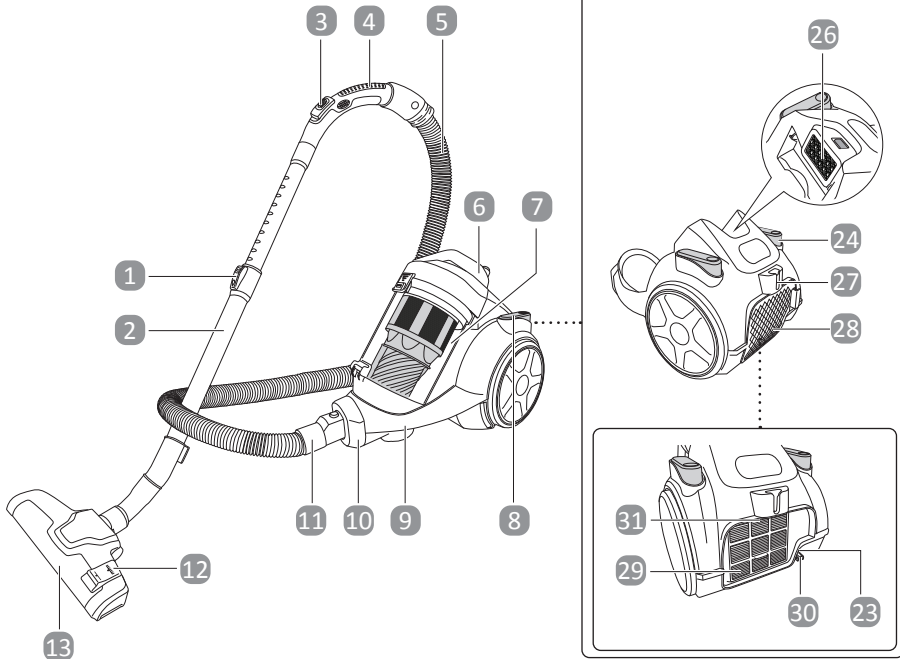
Istruzioni per l'uso

AMBIANO[®]

ASPIRAPOLVERE A CICLONI



Dotazione



Dotazione

- 1 Pulsante di scorrimento
- 2 Tubo telescopico
- 3 Regolatore di aspirazione
- 4 Impugnatura
- 5 Tubo
- 6 Maniglia per il trasporto
- 7 Contenitore dello sporco
- 8 Interruttore di accensione/ spegnimento
- 9 Involucro dell'aspirapolvere
- 10 Apertura di aspirazione
- 11 Raccordo di aspirazione
- 12 Tasto da azionare con il piede
- 13 Bocchetta da terra
- 14 Pulsante di sbloccaggio
- 15 Coperchio
- 16 Unità ciclone
- 17 Pulsante di apertura
- 18 Ribalta
- 19 Bocchetta a spazzola
- 20 Bocchetta per fughe
- 21 Bocchetta per tappezzeria
- 22 Sostegno bocchetta
- 23 Cavo di alimentazione
- 24 Tasto avvolgimento cavo
- 25 Filtro per lo sporco
- 26 Filtro del motore
- 27 Dispositivo di sospensione
- 28 Grata di protezione
- 29 Filtro EPA
- 30 Spina
- 31 Linguetta del filtro

Table of contents

Dotazione	2
Informazioni generali	5
Leggere e conservare le istruzioni per l'uso.....	5
Utilizzo conforme allo scopo previsto.....	5
Descrizione pittogrammi.....	5
Sicurezza	6
Legenda delle avvertenze	6
Avvertenze generali di sicurezza	6
Descrizione del prodotto	11
Prima messa in funzione	12
Controllo del prodotto e della dotazione.....	12
Pulizia preliminare	12
Assemblaggio del prodotto.....	12
Utilizzo	14
Utilizzo del prodotto	14
Spegnimento del prodotto.....	15
Anomalie e rimedi	16
Pulizia e manutenzione	17
Pulizia.....	18
Svuotamento del contenitore dello sporco	18
Pulizia del contenitore dello sporco.....	19
Pulizia o sostituzione del filtro del motore	20
Pulire o sostituire il filtro EPA.....	20
Trasporto.....	20
Conservazione	21
Dati tecnici	22
Istruzioni per lo smaltimento	22
Smaltimento della confezione	22
Smaltimento dell'apparecchio	22
Dichiarazione di conformità	22

Informazioni generali

Leggere e conservare le istruzioni per l'uso



Le presenti istruzioni per l'uso sono parte integrante di questo aspirapolvere a cicloni (di seguito denominato semplicemente "prodotto"). Esse contengono informazioni importanti relative alla messa in funzione e all'utilizzo.

Prima di utilizzare il prodotto, leggere attentamente le istruzioni per l'uso, in particolare modo le avvertenze di sicurezza. Il mancato rispetto delle presenti istruzioni per l'uso può provocare lesioni gravi o danni al prodotto.

Le istruzioni per l'uso si basano sulle normative e i regolamenti vigenti nell'Unione europea. All'estero rispettare anche linee guida e normative nazionali.

Conservare le istruzioni per l'uso per utilizzi futuri. In caso di cessione del prodotto a terzi, consegnare tassativamente anche le presenti istruzioni per l'uso.

Contattare l'assistenza clienti se si desiderano versioni elettroniche delle istruzioni per l'uso.

Utilizzo conforme allo scopo previsto

Il prodotto è progettato esclusivamente per aspirare la polvere in ambienti interni. Il prodotto è destinato esclusivamente all'uso privato e non è idoneo a un uso in ambito commerciale.

Utilizzare il prodotto solo come descritto nelle presenti istruzioni per l'uso. Ogni altro utilizzo è da intendersi come non conforme allo scopo previsto e può provocare danni materiali o persino lesioni personali. Il prodotto non è un giocattolo per bambini.

Il produttore / rivenditore non si assume alcuna responsabilità per eventuali danni derivanti dall'uso scorretto o non conforme allo scopo previsto.

Descrizione pittogrammi

Nelle istruzioni per l'uso, sul prodotto stesso o sull'imballaggio sono riportati i seguenti simboli.



Dichiarazione di conformità (vedi capitolo "Dichiarazione di conformità"):

I prodotti identificati con questo simbolo soddisfano tutte le norme comunitarie applicabili nello Spazio economico europeo.



I prodotti contrassegnati con questo simbolo sono conformi alla classe di isolamento II.



Leggere le istruzioni per l'uso.



Corrente alternata



I prodotti contrassegnati con questo simbolo devono essere utilizzati solo in ambienti interni.

Sicurezza

Legenda delle avvertenze

Nelle istruzioni per l'uso sono utilizzati i seguenti simboli e parole d'avvertimento.



AVVERTIMENTO!

Questo simbolo/parola d'avvertimento indica un pericolo a rischio medio che, se non evitato, può avere come conseguenza la morte o lesioni gravi.



ATTENZIONE!

Questo simbolo/parola d'avvertimento indica un pericolo a basso rischio che, se non evitato, può avere come conseguenza lesioni di lieve o media entità.

AVVISO!

Questa parola d'avvertimento indica possibili danni a cose.

Avvertenze generali di sicurezza



AVVERTIMENTO!

Pericolo di scosse elettriche!

La scorretta installazione elettrica o l'eccessiva tensione di rete può provocare scosse elettriche.

- Collegare il prodotto solo se la tensione di rete della presa di corrente corrisponde ai dati riportati sulla targhetta.
- Collegare la spina solo a una presa di corrente accessibile in modo da staccarla rapidamente dalla rete elettrica in caso di malfunzionamento.
- Non utilizzare il prodotto se è danneggiato e se l'alimentazione di corrente è difettoso.

-
- Se il cavo di alimentazione del prodotto è danneggiato, per evitare pericoli dovrà essere sostituito dal produttore, dal suo servizio di assistenza post-vendita o da una persona parimenti qualificata.
 - Non aprire in nessun caso il corpo del dispositivo. Lasciare eseguire le riparazioni solo da un professionista specializzato. Rivolgersi ad un centro riparazioni specializzato e qualificato. Le riparazioni effettuate in proprio, un collegamento errato o un utilizzo non corretto invalidano ogni garanzia e responsabilità.
 - Per le riparazioni, utilizzare solo componenti che siano corrispondenti ai dati originali del dispositivo. L'apparecchio contiene parti elettriche e meccaniche che sono indispensabili protezioni da fonti di pericolo.
 - Non utilizzare il prodotto con un timer esterno o un telecomando separato.
 - Non immergere il prodotto o il cavo di alimentazione in acqua o in altri liquidi.
 - Non toccare mai la spina con le mani umide o bagnate.
 - Non staccare mai la spina dalla presa di corrente afferrando il cavo di alimentazione, bensì afferrare sempre la spina stessa.
 - Non servirsi mai del cavo di alimentazione come di una maniglia per il trasporto.
 - Tenere il prodotto, la spina e il cavo di alimentazione lontano da fiamme libere e superfici roventi.
 - Posare il cavo di alimentazione in modo tale che non vi si possa inciampare.
 - Non piegare il cavo di alimentazione e non farlo passare lungo spigoli vivi.
 - Utilizzare il prodotto solo in ambienti interni. Non utilizzare il prodotto in ambienti umidi o sotto la pioggia.
 - Non posizionare mai il prodotto in posizione tale che possa cadere in una vasca o in un lavandino.

- Non toccare mai con le mani un apparecchio elettrico caduto in acqua. In tale eventualità, staccare subito la spina.
- Fare in modo che i bambini non possano infilare oggetti nel prodotto.
- Non inserire mai alcun tipo di oggetto all'interno del prodotto.
- Quando non si utilizza il prodotto o lo si pulisce o se si verifica un malfunzionamento, spegnere sempre il prodotto e staccare la spina dalla presa di corrente.
- Non utilizzare il prodotto in caso di malfunzionamento, se è caduto a terra o in acqua oppure se è danneggiato. Consegnare il prodotto a un centro di assistenza per l'ispezione e la riparazione.
- Non modificare o tentare di riparare il prodotto a meno che non sia specificato nelle istruzioni d'uso e manutenzione.



AVVERTIMENTO!

Pericoli per bambini e persone con ridotte capacità fisiche, sensoriali o mentali (per esempio persone parzialmente disabili, persone anziane con ridotte capacità fisiche e mentali) o ridotta esperienza e conoscenza (per esempio bambini più grandi).

- La pulizia e la manutenzione di competenza dell'utilizzatore non devono essere eseguite da bambini senza sorveglianza.
- Il prodotto può essere utilizzato dai bambini di età superiore a 8 anni e da persone con ridotte capacità fisiche, sensoriali e mentali o prive di esperienza e conoscenze, a condizione che siano sotto sorveglianza o che siano stati istruiti sul modo sicuro di utilizzare il prodotto ed abbiano compreso gli eventuali pericoli connessi. Non permettere ai bambini di giocare con il prodotto.
- Evitare che i bambini giochino con la pellicola d'imballaggio del materiale di imballaggio. Durante il gioco possono rimanere impigliati e soffocare, infilare la pellicola d'imballaggio in testa o ingoiarla e soffocare.

- Non lasciare mai incustodito il prodotto mentre è in funzione. In caso di utilizzo del prodotto nelle vicinanze di bambini, prestare la massima attenzione.

**ATTENZIONE! Pericolo di lesioni!**

Un utilizzo del prodotto non conforme allo scopo d'uso previsto comporta il rischio di lesioni.

- Non puntare il prodotto su persone o animali.
- Durante l'aspirazione, evitare il contatto tra la bocchetta d'aspirazione e i capelli o la testa.
- Pericolo di schiacciamento: il prodotto contiene parti in movimento. Prestare attenzione alle dita e alle mani durante il montaggio, durante l'uso quotidiano e la pulizia.
- Utilizzare esclusivamente gli accessori raccomandati dal produttore.
- Tutti gli accessori o altri elementi accessori devono essere rimossi dopo l'utilizzo.
- Prestare particolare attenzione quando si utilizza il prodotto sulle scale.
- Durante l'uso del prodotto, tenere sempre le bocchette lontane da parti del corpo o dagli animali e non toccare le bocchette. In caso contrario, le bocchette possono impigliarsi e provocare lesioni. Nel caso un oggetto rimanga incastrato nelle bocchette, spegnere immediatamente il prodotto.
- Non applicare fragranze o prodotti profumati sui filtri. Questi prodotti contengono sostanze chimiche infiammabili che possono incendiare il prodotto.
- Assicurarsi sempre che le aperture di ventilazione non siano ostruite. Se la circolazione dell'aria è ostruita, il prodotto può surriscaldarsi e danneggiarsi.

AVVISO!

Pericolo di danneggiamento!

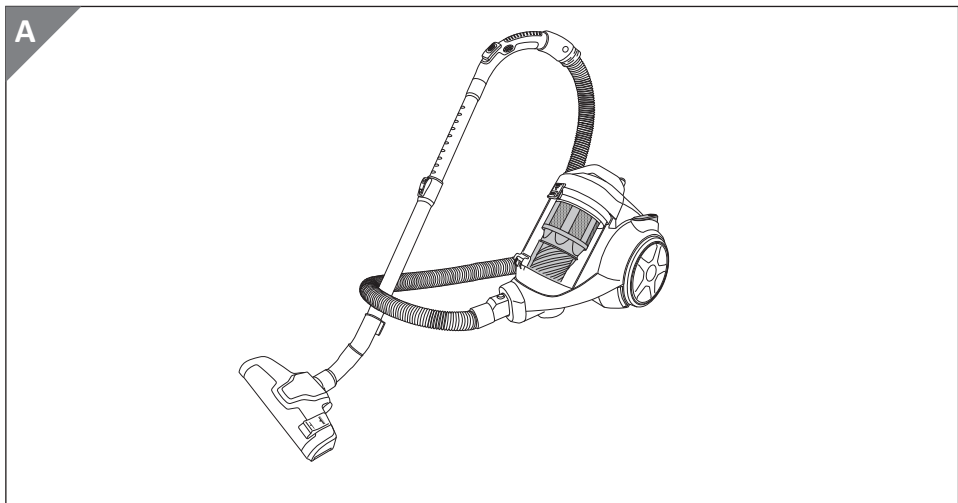
L'uso improprio del prodotto aumenta il rischio di danni al prodotto o agli accessori.

- Prima della messa in funzione, assicurarsi che tutti i componenti del prodotto siano montati correttamente.
- Non collocare il prodotto sopra o vicino a superfici calde (ad es. fornelli ecc.).
- Evitare che il cavo di alimentazione entri in contatto con parti roventi.
- Non esporre il prodotto a temperature elevate (riscaldamento, ecc.) o ad agenti atmosferici (pioggia, ecc.). Non versare liquidi nel prodotto.
- Non utilizzare il prodotto all'aperto o in aree con alto tasso di umidità.
- Per pulire il prodotto, si raccomanda di non immergerlo in acqua e di non utilizzare un pulitore a vapore.
- Non utilizzare più il prodotto se i suoi componenti di plastica presentano crepe, fessure o se sono deformati.
- Sostituire i componenti danneggiati soltanto con gli appropriati ricambi originali.
- Utilizzare soltanto accessori raccomandati dal produttore.
- Rimuovere tutti gli accessori o parti aggiuntive al termine dell'uso.
- Non utilizzare il prodotto senza il contenitore dello sporco, il filtro EPA, il filtro del motore e il filtro di uscita.
- Non lavare i filtri in lavatrice e non asciugarli con un phon o con aria riscaldata.
- Non aspirare oggetti ardenti come sigarette o cenere apparentemente spenta.

- Non aspirare liquidi o sporco umido. Lasciare asciugare tappeti lavati a mano oppure reduci da trattamento con shampoo prima di aspirarli.
- Non aspirare polvere di toner provenienti da stampanti oppure copiatrici. Potrebbe essere elettricamente carica. Inoltre il sistema di filtraggio non può filtrare del tutto la polvere di toner. Potrebbe eventualmente ritornare attraverso il soffiamento all'interno della stanza.
- Non aspirare sostanze o gas facilmente infiammabili.
- Non aspirare oggetti affilati, pesanti o duri. Il prodotto potrebbe bloccarsi o danneggiarsi.
- Svuotare il contenitore dello sporco non appena è pieno. Controllare e lavare oppure sostituire anche il filtro EPA, il filtro di uscita e il filtro del motore. Altrimenti la potenza di aspirazione potrebbe diminuire.
- Non salire o sedersi sul prodotto.

Descrizione del prodotto

Il prodotto è progettato esclusivamente per aspirare la polvere in ambienti interni.



Prima messa in funzione

Controllo del prodotto e della dotazione

AVVISO! Pericolo di danneggiamento!

Aperto la confezione con un coltello affilato o altri oggetti appuntiti senza prestare sufficiente attenzione, è possibile danneggiare subito il prodotto.

- Prestare molta attenzione durante l'apertura dell'imballaggio.
- 1. Estrarre il prodotto dall'imballaggio.
- 2. Controllare che la fornitura sia completa (vedi capitolo "Dotazione").
- 3. Controllare che il prodotto o le singole parti non siano danneggiati. In tale eventualità, non utilizzare il prodotto. Rivolgersi al fornitore della garanzia secondo le modalità descritte nella scheda di garanzia.

Pulizia preliminare

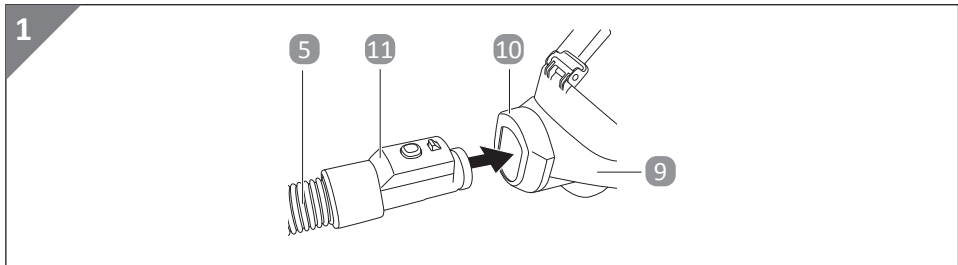
1. Rimuovere l'imballaggio e tutte le pellicole di protezione.
2. Prima di utilizzare il prodotto per la prima volta, pulire tutte le parti del prodotto come descritto nel capitolo "Pulizia e manutenzione".

Assemblaggio del prodotto

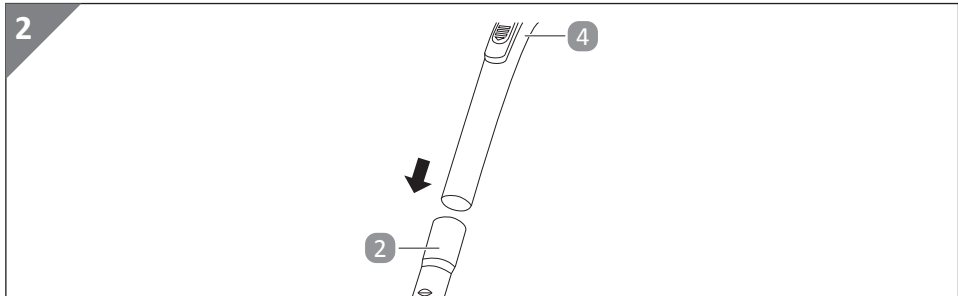
Il prodotto dispone di quattro diversi attacchi:

- Bocchetta da terra **13**:
Ideale per l'aspirazione di pavimenti in moquette o duri. Con il tasto da azionare con il piede **12** è possibile estrarre o retrarre le spazzole integrate, secondo il tipo di pavimento.
- Bocchetta a spazzola **19**:
Ideale per l'aspirazione di oggetti fragili, piccoli o sagomati.
- Bocchetta per fughe **20**:
Ideale per l'aspirazione di luoghi e angoli difficili da raggiungere.
- Bocchetta per tappezzeria **21**:
Ideale per l'aspirazione di mobili e tappezzeria.

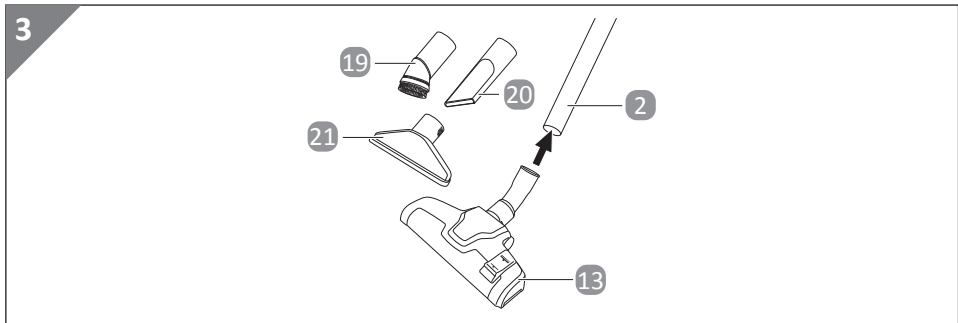
1. Posizionare l'involucro dell'aspirapolvere **9** sul pavimento.



2. Inserire il raccordo di aspirazione **11** del tubo **5** nell'apertura di aspirazione **10** dell'involucro dell'aspirapolvere **9** (vedi Fig. 1). Il tubo deve inserirsi con uno scatto udibile.



3. Inserire l'impugnatura **4** del tubo **5** sul tubo telescopico **2** (vedi Fig. 2). Spingere l'impugnatura il più saldamente possibile sul tubo telescopico.



4. Ora prendere la bocchetta desiderata **13** / **19** / **20** / **21** e inserirla sull'altra estremità del tubo telescopico **2** (vedi Fig. 3).

Utilizzo

Utilizzo del prodotto



ATTENZIONE!

Pericolo di lesioni!

Un utilizzo improprio del prodotto comporta un elevato pericolo di lesioni.

- Aspirare scale sempre dal basso verso l'alto.
- Non utilizzare il prodotto per aspirare persone o animali.
- Prestare particolare attenzione quando si usa il prodotto sulle scale.
- Durante l'uso del prodotto tenere sempre le bocchette lontane da parti del corpo e animali e non inserire le mani nelle bocchette. In caso contrario, le bocchette potrebbero impigliarsi e causare lesioni. Spegnerne immediatamente il prodotto se un oggetto rimane incastrato nelle bocchette.
- Non cospargere fragranze o prodotti profumati sui filtri. Questi prodotti contengono sostanze chimiche infiammabili che possono dare fuoco al prodotto.
- Assicurarsi sempre che le aperture di ventilazione non siano ostruite. Se la circolazione dell'aria è ostacolata, il prodotto può surriscaldarsi e danneggiarsi.

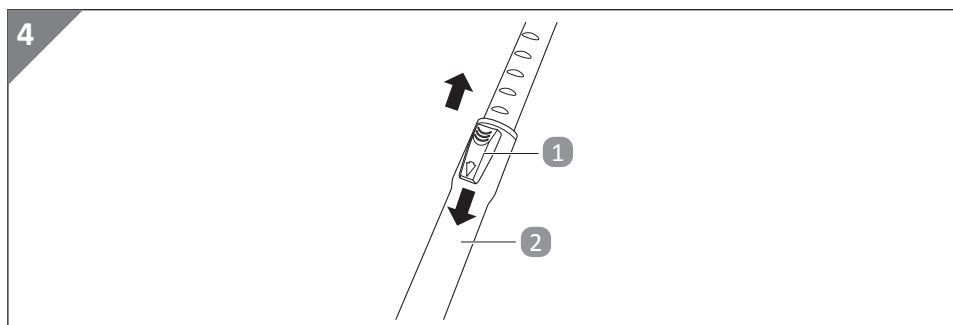
AVVISO!

Pericolo di danneggiamento!

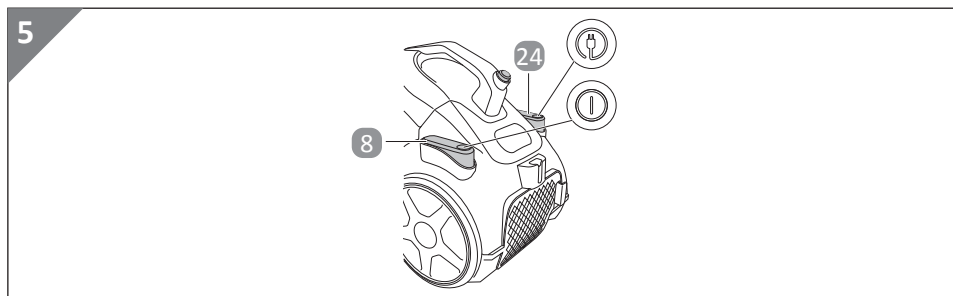
Se non si utilizza la bocchetta corretta per un particolare pavimento, il pavimento potrebbe danneggiarsi.

- Seguire sempre le istruzioni per la pulizia e la cura del produttore del pavimento.
1. Posizionare l'involucro dell'aspirapolvere **9** sul pavimento.

2. Assicurarsi che tutte le connessioni a innesto siano fissate in modo corretto e saldo.



3. Regolare il tubo telescopico 2 in base alla propria altezza. Per effettuare la regolazione tenere premuto il pulsante di scorrimento 1 e far scorrere il tubo telescopico e il tubo ivi contenuto verso l'interno o verso l'esterno (vedi Fig. 4).
4. Tirare il cavo di alimentazione 23 fino all'indicatore giallo dall'involucro dell'aspirapolvere. L'indicatore rosso indica l'estremità del cavo di alimentazione.
5. Collegare la spina 30 a una presa di corrente installata a norma. Assicurarsi che il cavo di alimentazione tra la presa di corrente e il prodotto sia posato allentato sul pavimento.



6. Per accendere il prodotto premere l'interruttore di accensione/spengimento 8 (vedi Fig. 5).
7. Se venisse aspirato qualcosa accidentalmente, è possibile ridurre la potenza di aspirazione attraverso l'apertura del regolatore di aspirazione 3.

Spegnimento del prodotto

1. Premere l'interruttore di accensione/spengimento 8 (vedi Fig. 5).
2. Staccare la spina 30 dalla presa di corrente.
3. Tenere premuto il tasto di avvolgimento del cavo 24 (vedi Fig. 5). Il cavo di alimentazione 23 si avvolgerà automaticamente.

Anomalie e rimedi

Anomalia	Possibili cause	Rimedi in caso di anomalie
Il prodotto non si avvia.	La spina 30 non è infilata correttamente nella presa di corrente.	Infilare la spina correttamente nella presa di corrente.
Il prodotto si spegne.	La protezione dal riscaldamento ha spento il prodotto.	Attendere 30 min e poi riaccendere il prodotto.
La griglia di protezione 28 si è staccata.	La griglia di protezione potrebbe essersi staccata a causa di un filtro ostruito.	Assicurarsi che il filtro non sia ostruito.
La potenza di aspirazione è ridotta.	Il prodotto è intasato.	Assicurarsi che le bocchette utilizzate 13 / 19 / 20 / 21 , il tubo telescopico 2 e il tubo 5 siano puliti.
	Il contenitore dello sporco 7 è pieno.	Svuotare il contenitore dello sporco.
	Un filtro è sporco.	Se la potenza di aspirazione si riduce o il filtro è ostruito, è necessario sostituire il filtro EPA 29 , il filtro per lo sporco 25 e il filtro del motore 26 .
Il prodotto emette odori sgradevoli o rumori strani.	Lo sporco nel contenitore dello sporco emette cattivi odori.	Svuotare e pulire il contenitore dello sporco.
		Contattare l'assistenza post-vendita.
Il cavo di alimentazione 23 non si avvolge più.	L'avvolgicavo automatico del cavo di alimentazione è difettoso.	Contattare l'assistenza post-vendita.

Pulizia e manutenzione



AVVERTIMENTO!

Pericolo di scosse elettriche!

Se si puliscono le superfici esterne del prodotto mentre è in funzione, sussiste un maggior rischio di scosse elettriche.

- Spegnerne il prodotto prima della pulizia e scollegare sempre il cavo di alimentazione dalla presa dell'alimentazione elettrica.

AVVISO!

Pericolo di corto circuito!

Infiltrazioni di acqua o altri liquidi all'interno del dispositivo possono causare un cortocircuito.

- Non immergere mai il prodotto in acqua o altri liquidi.
- Assicurarsi che acqua o altri liquidi non possano penetrare all'interno nel dispositivo.

AVVISO!

Pericolo di danneggiamento!

L'uso improprio del prodotto può danneggiarlo.

- Non utilizzare detersivi aggressivi, spazzolini con setole metalliche o di nylon, utensili appuntiti o metallici quali coltelli, raschietti rigidi e simili. Tali strumenti potrebbero danneggiare le superfici.
- Non tenere mai il prodotto sotto acqua corrente.
- Non lavare mai in lavastoviglie gli accessori del prodotto. Si romperebbero irrimediabilmente.

AVVISO!

Pericolo dovuto a utilizzo improprio!

L'uso improprio del prodotto può arrecare danni al prodotto stesso. Quando la potenza di aspirazione si riduce o se il filtro è ostruito, è necessario sostituire il filtro EPA, il filtro per lo sporco e il filtro del motore.

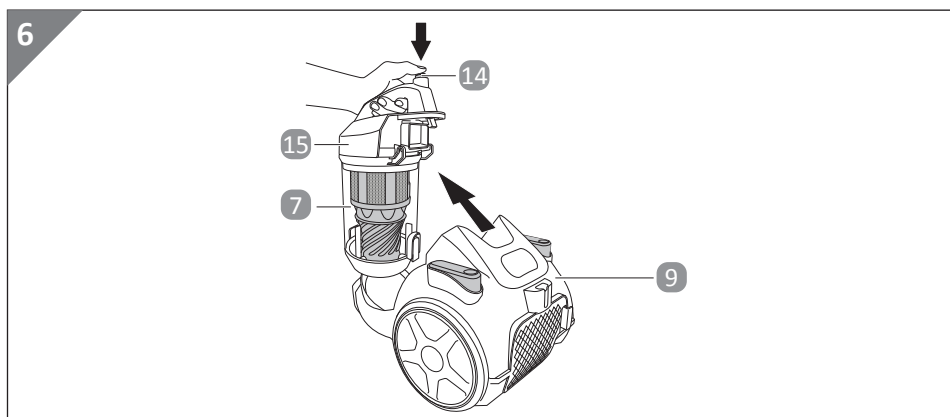
Un set di tre filtri di ricambio è disponibile rivolgendosi all'hotline indicata nella scheda di garanzia.

Pulizia

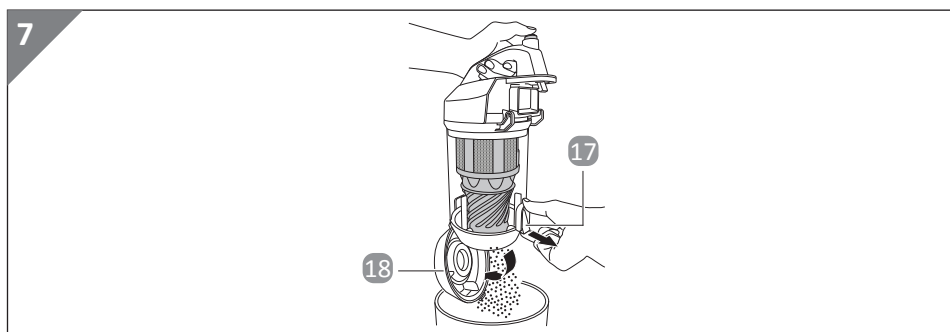
1. Prima della pulizia, staccare la spina **30**.
2. Attendere che il prodotto si sia raffreddato completamente.
3. Pulire il prodotto con un panno leggermente inumidito. In seguito, far asciugare completamente tutte le parti.

Svuotamento del contenitore dello sporco

1. Spegnerne il prodotto come descritto nel capitolo “Spegnimento del prodotto”.
2. Assicurarsi che la spina **30** non sia più connessa alla presa di corrente.



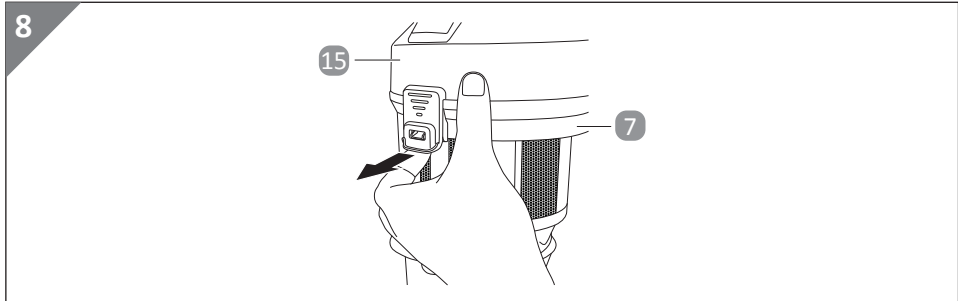
3. Premere il pulsante di sbloccaggio **14** situato sul coperchio **15** del contenitore dello sporco **7** ed estrarre il contenitore dello sporco dall'aspirapolvere **9** (vedi Fig. 6).



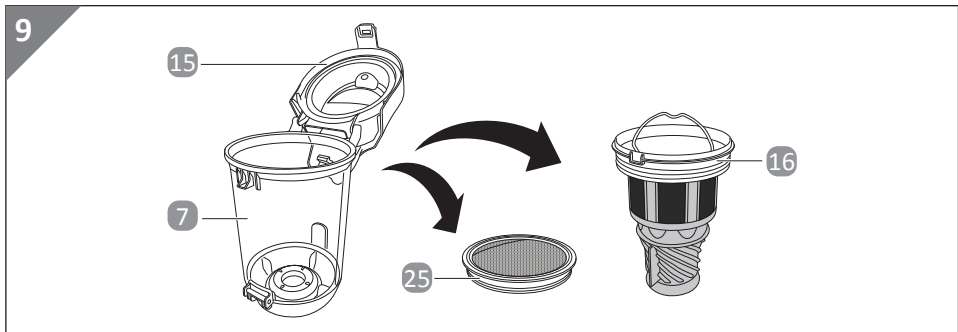
4. Tenere il contenitore dello sporco **7** sopra una pattumiera e azionare il pulsante di apertura **17**. La ribalta **18** nella parte inferiore del contenitore dello sporco si apre (vedi Fig. 7).

Pulizia del contenitore dello sporco

Se il contenitore dello sporco risulta ancora sporco dopo averlo svuotato, è necessario pulirlo.



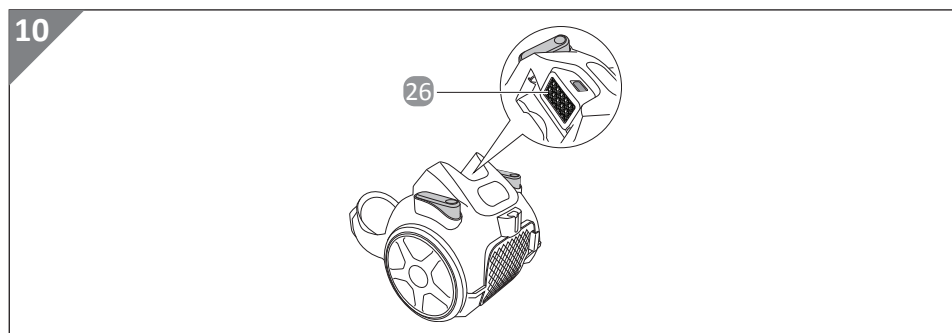
1. Aprire il coperchio **15** del contenitore dello sporco **7** (vedi **Fig. 8**).



2. Ribaltare all'indietro il coperchio **15** e rimuovere il filtro per lo sporco **25** (vedi **Fig. 9**).
3. Lavare manualmente il filtro per lo sporco con acqua fredda.
4. Quindi far asciugare completamente a temperatura ambiente.
5. Rimuovere l'unità ciclone **16** dal contenitore dello sporco **7** (vedi **Fig. 9**).
6. Pulire l'unità ciclone e il contenitore dello sporco con un panno asciutto o una spazzola morbida.
7. Reinserire l'unità ciclone nel contenitore dello sporco. Accertarsi che si innesti correttamente.
8. Reinserire il filtro per lo sporco nell'unità ciclone.
9. Richiudere il coperchio del contenitore dello sporco in modo che si innesti con uno scatto udibile.
10. Inserire il contenitore dello sporco nel prodotto in modo tale che si innesti con uno scatto udibile.

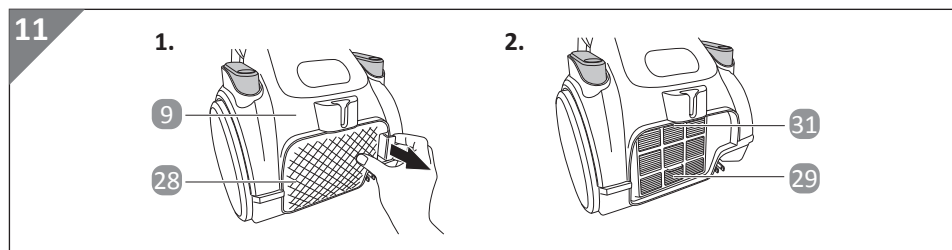
Pulizia o sostituzione del filtro del motore

1. Rimuovere il contenitore dello sporco **7**.



2. In un vano sottostante si trova il filtro del motore **26** (vedi **Fig. 10**).
3. Rimuovere il filtro del motore e lavare a mano con acqua fredda.
4. Far asciugare completamente a temperatura ambiente.
5. Inserire nuovamente il filtro del motore.

Pulire o sostituire il filtro EPA

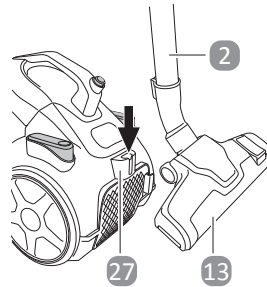


1. Rimuovere la griglia di protezione **28** dall'involucro dell'aspirapolvere **9** (vedi passo 1 nella **Fig. 11**).
2. Rimuovere il filtro EPA **29** tirando la linguetta del filtro **31** e inserire un nuovo filtro (vedi passo 2 nella **Fig. 11**). Scuotere il filtro EPA al di sopra di una pattumiera per rimuovere la sporcizia accumulata.
3. Reinserrire la griglia di protezione nell'involucro dell'aspirapolvere.

Trasporto

1. Per facilitare il trasporto e per riporre il prodotto in minore spazio, far scorrere il tubo telescopico **2** e il tubo ivi contenuto il più possibile uno all'interno dell'altro.

12



2. Appendere la bocchetta da terra (13) montata sul tubo telescopico (2) nel dispositivo di sospensione (27) presente all'interno del prodotto (vedi Fig. 12).
3. Inserire la bocchetta a spazzola (19) e la bocchetta per fughe (20) nell'apposito sostegno bocchetta (22). Questo può essere fissato al tubo telescopico. In questo modo, entrambe le bocchette sono sempre a portata di mano.
4. Afferrare il prodotto acceso solo dalla maniglia per il trasporto (6).

Conservazione

Prima di riporre il prodotto accertarsi che tutte le parti siano perfettamente asciutte.

- Pulire il prodotto prima di riporlo (vedi capitolo "Pulizia e manutenzione").
- Assicurarsi che il cavo di alimentazione non sia attorcigliato o annodato.
- Conservare sempre il prodotto in un luogo asciutto e pulito.
- Tenere il prodotto fuori dalla portata dei bambini.

Dati tecnici

Modello:	VC21_07569
Tensione di alimentazione:	220–240 V, 50–60 Hz
Potenza di aspirazione:	ca. 170 W
Potenza nominale:	850 W
Livello di rumorosità:	ca. 80 dB (A)
Lunghezza del tubo telescopico:	ca. 90 cm
Lunghezza del tubo:	ca. 150 cm
Lunghezza del cavo di alimentazione:	ca. 6 m
Capacità del contenitore dello sporco:	2,5 l
Durata di vita:	500–600 ore
Codice articolo:	841845

Il prodotto è conforme alla Direttiva 2009/125/CE Ecodesign e UE 666/2013 in base alle norme EN 60312-1, EN 60704-2-1 e EN 60335-2-2.

Istruzioni per lo smaltimento

Smaltimento della confezione



Smaltire la confezione in base al tipo di materiale. Gettare la carta e il cartone nel bidone per la raccolta della carta e le pellicole nel bidone per il riciclaggio della plastica.

Smaltimento dell'apparecchio



Non smaltire i vecchi dispositivi insieme ai normali rifiuti domestici!

Se l'apparecchio non può più essere utilizzato, ogni utente è legalmente obbligato a separare i vecchi dispositivi dai rifiuti domestici, ad es. Presso un punto di raccolta del proprio comune/quartiere. Ciò garantisce che i vecchi dispositivi vengano adeguatamente riciclati evitando effetti negativi sull'ambiente, nonché sulla salute umana. Per questo motivo gli apparecchi elettrici sono contrassegnati con il simbolo qui indicato.

Dichiarazione di conformità



La dichiarazione di conformità UE può essere richiesta all'indirizzo indicato sulla scheda di garanzia.





IT

Fabbricato in Cina

Produttore:

ASCE - ALDI SÜD Group Supply Chain Entity GmbH
MICHAEL-WALZ-GASSE 18D,
5020, SALZBURG,
AUSTRIA
ass@asce-imports.com

ASSISTENZA POST- VENDITA 841845

Lo preghiamo di recarsi nel suo punto vendita **ALDI**

MODELLO:
VC21_07569

12/2024

3
ANNI
DI GARANZIA