

# SAN FRANCISCO 3

BARBECUE A GAS

*Enders*<sup>®</sup>



[www.enders-germany.com](http://www.enders-germany.com)

**844093**

IT

ISTRUZIONI PER L'USO

02

# CONTENUTO

## INFORMAZIONI SU QUESTO BARBECUE A GAS 31

### SIMBOLI PRESENTI IN QUESTO MANUALE 31

## DISIMBALLAGGIO DEL BARBECUE A GAS 32

AVVERTENZE DI SICUREZZA  
ATTREZZI/STRUMENTI NECESSARI  
DESCRIZIONE DEI COMPONENTI  
FORNITURA

## COLLEGAMENTO DELLA BOMBOLA DI GAS 34

AVVERTENZE DI SICUREZZA  
ATTREZZI/STRUMENTI NECESSARI  
SVOLGIMENTO DEL MONTAGGIO

## UTILIZZO DEL BARBECUE A GAS 36

AVVERTENZE DI SICUREZZA  
ACCENSIONE DEL BARBECUE A GAS  
SPEGNIMENTO DEL BARBECUE A GAS  
LEGENDA DEI SIMBOLI  
MANOVRE DI PRIMO SOCCORSO

## PULIZIA/MANUTENZIONE DEL BARBECUE A GAS 39

AVVERTENZE DI SICUREZZA

## STOCCAGGIO/TRASPORTO 40

AVVERTENZE DI SICUREZZA

## SMALTIMENTO 40

## SPECIFICHE TECNICHE 41

## ACCESSORI OPZIONALI 42

## GARANZIA 43

## INFORMAZIONI SU QUESTO BARBECUE A GAS

### Congratulazioni per l'acquisto di questo prodotto Enders!

Prima dell'utilizzo e della messa in funzione del prodotto, leggere e attenersi alle presenti istruzioni per l'uso e soprattutto alle avvertenze in materia di sicurezza ed utilizzare il prodotto solo come descritto nel presente manuale per evitare lesioni o danni involontari.

Conservare le presenti istruzioni per consultazioni future. In caso di cessione dell'articolo, consegnare anche le presenti istruzioni.

**Vi auguriamo buon divertimento con il barbecue a gas Enders.**

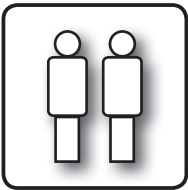
## SIMBOLI PRESENTI IN QUESTO MANUALE



Questo simbolo rappresenta la parola di avvertimento **ATTENZIONE** e avverte del pericolo di possibili lesioni o danni materiali, nonché di danni all'apparecchio.



È necessario l'utilizzo di attrezzi.



In questo caso, farsi aiutare da una seconda persona.



Durante l'apertura della confezione non utilizzare nessun taglierino, né oggetti affilati per evitare di graffiare il dispositivo.



Consigli e informazioni utili.



Durante il montaggio collocare un supporto morbido sotto il componente per evitare proprio graffi e danni.



Durante il montaggio indossare i guanti di protettivi onde evitare lesioni da taglio



### Dichiarazione di conformità

I prodotti contrassegnati con questo simbolo rispondono a tutte le direttive comunitarie applicabili dello Spazio economico europeo. La **dichiarazione di conformità UE** può essere richiesta all'indirizzo riportato a tergo.

## DISIMBALLAGGIO DEL BARBECUE A GAS

### AVVERTENZE DI SICUREZZA



- Nonostante la lavorazione accurata di tutti i singoli componenti, alcuni di essi possono presentare spigoli vivi. Indossare pertanto guanti protettivi onde evitare lesioni da taglio.
- Pericolo di morte per soffocamento/inghiottimento. Tenere lontano dalla portata dei bambini il materiale dell'imballaggio e smaltirlo immediatamente. Conservare anche i componenti di piccole dimensioni lontano dalla loro portata.

### ATTREZZI/STRUMENTI NECESSARI

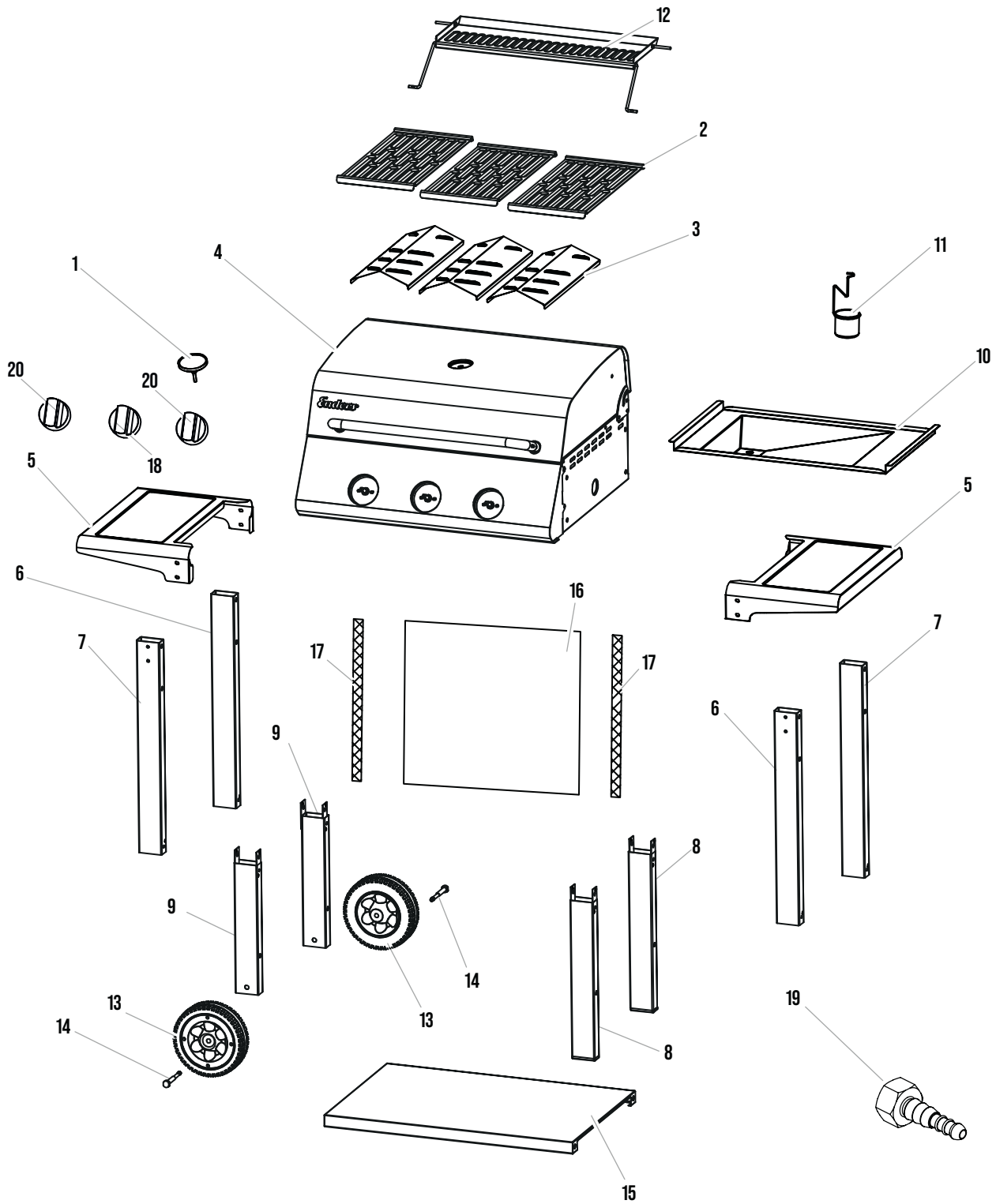


### DESCRIZIONE DEI COMPONENTI

1	1
2	3
3	3
4	1
5	2
6	2
7	2
8	2
9	2
10	1
11	1
12	1
13	2
14	2
15	1
16	1
17	2
18	1
19	1
20	2

A	2
B	2
C	24
D	12

FORNITURA



## ASSEMBLARE IL BARBECUE A GAS

### AVVERTENZE DI SICUREZZA



- Nonostante l'accurata lavorazione di tutte le singole parti, alcuni componenti possono presentare bordi taglienti. Indossare pertanto guanti di sicurezza per evitare lesioni da taglio.
- Prima di iniziare il montaggio, rimuovere tutti i materiali di imballaggio e le pellicole protettive dai singoli componenti.
- Pericolo di morte per soffocamento/ingestione. Tenere il materiale di imballaggio lontano dalla portata dei bambini e smaltirlo immediatamente. Tenere inoltre le piccole parti fuori dalla loro portata.

### ATTREZZI/STRUMENTI NECESSARI



## COLLEGAMENTO DELLA BOMBOLA DI GAS

### AVVERTENZE DI SICUREZZA



#### PERICOLO D'INCENDIO E DI ESPLOSIONE

- L'uso del barbecue a gas è consentito esclusivamente con un regolatore di pressione. Il regolatore di pressione in dotazione è impostato correttamente di fabbrica per l'uso con gas liquido. Leggere e attenersi anche alle istruzioni per il montaggio e l'uso del regolatore di pressione in dotazione separatamente.
- È necessario eventualmente sostituire il tubo flessibile del gas laddove richiesto dalle relative disposizioni nazionali o dal termine della validità della guaina.
- Il tubo flessibile del gas e il regolatore della pressione devono essere sostituiti ad intervalli regolari. (Si veda a tal fine il capitolo Pulizia/Manutenzione.)
- Chiedere consulenza al venditore specializzato durante l'acquisto o il noleggio della bombola di gas.
- Assicurarsi che non siano presenti fonti di accensione, fiamme libere o simili nelle vicinanze durante il collegamento o la sostituzione della bombola di gas.
- Assicurarsi che il tubo flessibile del gas non sia piegato, non sfregghi contro qualcosa e sia accessibile in tutta la sua lunghezza.
- Dopo aver montato la bombola di gas, verificare la tenuta di tutti i punti di collegamento con un comune spray cercafughe o acqua saponata. In assenza di punti di fuga, pulire i collegamenti con dell'acqua a verifica conclusa.
- È strettamente vietata una verifica della tenuta con una fiamma libera!

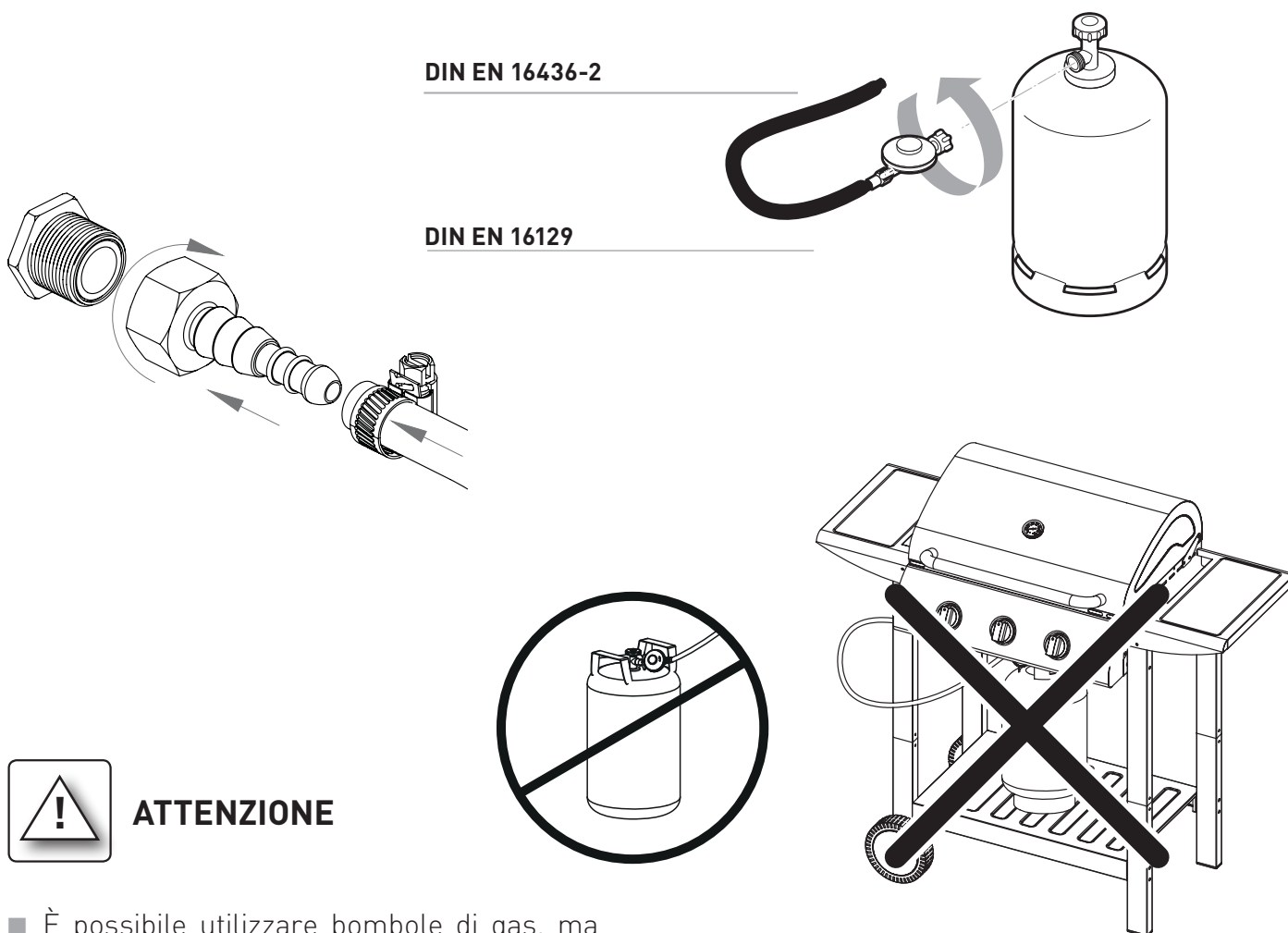
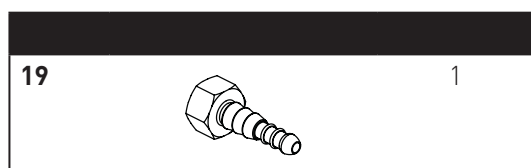
### ATTREZZI/STRUMENTI NECESSARI



## SVOLGIMENTO DEL MONTAGGIO



1. Posizionare la bombola di gas vicino al barbecue.
2. Avvitare il dado girevole (filettatura sinistra) del regolatore di pressione sulla vite presente sulla bombola di gas. Serrare il dado girevole manualmente. Non utilizzare alcun attrezzo per non danneggiare la guarnizione.
3. Serrare l'adattatore (filettatura destra) con forza sulla filettatura in corrispondenza del barbecue a gas. Non utilizzare anche in questo caso alcun attrezzo per evitare danneggiamenti alla guarnizione. Inserire il tubo flessibile sul beccuccio dell'adattatore e fissarlo con l'ausilio del raccordo per tubo flessibile.
4. Inserire l'altra estremità del tubo flessibile sul beccuccio del regolatore di pressione e fissare anch'esso con l'ausilio del raccordo per tubo flessibile.
5. Spruzzare un comune spray cercafughe su tutte le guarnizioni o spennellarle con acqua saponata (rapporto 1 parte di sapone / 3 parti di acqua). Aprire la valvola della bombola di gas. In corrispondenza dei punti non a tenuta sono visibili delle bolle. Aprire nuovamente la valvola della bombola di gas ed eliminare l'errore. Ripetere poi il passaggio 5 fino a



- È possibile utilizzare bombole di gas, ma possono essere posizionate solo accanto alla griglia.

241016



## UTILIZZO DEL BARBECUE A GAS

### AVVERTENZE DI SICUREZZA



**La sicurezza dovrebbe sempre essere in primo piano prima di iniziare a grigliare. È pertanto necessario effettuare alcune verifiche della sicurezza prima di ogni utilizzo.**

#### DESTINAZIONE D'USO

- Utilizzare solo all'aperto.
- Leggere le istruzioni per l'uso dell'apparecchio prima di metterlo in funzione.
- Il presente apparecchio non è ideato per l'uso da parte di bambini e persone con capacità limitate nell'uso dei dispositivi. È consentito l'uso solo da parte di persone in grado di utilizzare l'apparecchio in modo sicuro.
- Attenzione: i componenti accessibili possono essere molto caldi. Tenere lontano dalla portata dei bambini.
- I ripiani laterali non sono ideati per il contatto diretto con gli alimenti.
- Indossare guanti di protezione per il maneggio dei componenti caldi.

#### PERICOLO D'INCENDIO E DI ESPLOSIONE

##### Evitare che il grasso si incendi:

- i grassi e gli oli possono infiammarsi se molto caldi. In caso di una pulizia insufficiente, il grasso depositatosi prende fuoco, causando l'incendio del grasso stesso nel barbecue.
- Tamponare i residui di grasso/marinata prima di cuocere il cibo da grigliare. Ciò non diminuisce il sapore del cibo da grigliare, ma serve solo ad evitare che il grasso prenda fuoco.
- Pulire regolarmente l'apparecchio eliminando i residui di grasso! Prestare particolare attenzione ai depositi di grasso presenti all'interno della camera di combustione, delle coperture antifiamma, del vassoio di raccolta del grasso e della vaschetta raccogligrasso.
- Non estinguere mai con acqua grassi/oli infiammati, caldi o fumanti.

#### Utilizzo dell'impianto a gas/barbecue a gas:

- Non fumare durante l'uso dell'impianto a gas.
- Non collocare le bombole di gas in prossimità di fiamme libere.
- Utilizzare il barbecue a gas solo all'aperto. Assicurarsi che l'apparecchio sia protetto dal vento.
- Tenere lontano il barbecue da umidità, spruzzi d'acqua, ecc.
- Collocare il barbecue a gas su una superficie piana, stabile e refrattaria.
- Non spostare l'apparecchio durante l'uso.
- Verificare prima di ogni uso che il tubo flessibile e il regolatore di pressione non siano rotti, né danneggiati. Non mettere in funzione il barbecue a gas se il regolatore di pressione, il tubo flessibile o la bombola di gas sono difettosi o perdono.
- Non lasciare incustodito il barbecue a gas durante l'uso.
- La valvola della bombola a gas dovrebbe essere aperta solamente quando il barbecue a gas è in funzione al fine di evitare una fuoriuscita involontaria di gas.
- Dopo l'uso chiudere l'alimentazione del gas della bombola di gas.
- La superficie del barbecue non può essere coperta totalmente con alluminio o simili onde evitare surriscaldamenti. Utilizzare esclusivamente i prodotti Enders originali.
- Durante l'uso mantenere una distanza di sicurezza dai materiali infiammabili e sensibili al calore. La distanza non può essere inferiore a 1 metro.
- Assicurarsi che sul barbecue a gas non ci siano oggetti e che non vi siano parti di edifici ad una vicinanza inferiore ai 2 metri.
- Assicurarsi che le aperture di ventilazione dei locali in cui è collocata la bombola di gas non siano coperte.



## ACCENSIONE DEL BARBECUE A GAS



Prima di grigliare per la prima volta sul barbecue a gas, lasciare i bruciatori accesi per 15 minuti senza cibo per rimuovere eventuali residui di conservanti. Potrebbe formarsi un leggero odore. Assicurare una ventilazione adeguata. Il colore del cofano e della camera di combustione del barbecue a gas può cambiare leggermente. Si tratta di un processo naturale e non c'è motivo di lamentarsi.

1. Aprire il coperchio del barbecue.

L'accensione si effettua solo con la manopola centrale.

Le altre due manopole devono essere in posizione OFF "●". In caso contrario, una deflagrazione può provocare gravi ustioni!

2. Ruotare la manopola centrale in senso orario fino alla posizione OFF "●".

3. Aprire la valvola della bombola del gas.

4. Premere una delle manopole di controllo e ruotarla in senso antiorario fino all'impostazione più alta. Si sente un CLIC. Il bruciatore si accende. Se il bruciatore non si accende, ripetere questa operazione per 3-4 volte.

5. **ATTENZIONE:** Se il bruciatore non si accende, ruotare la manopola di comando in senso orario in posizione OFF "●" e chiudere la valvola della bombola del gas. Attendere 5 minuti e ricominciare dal punto 4.

6. Una volta acceso un bruciatore, è possibile accendere gli altri bruciatori ruotando le manopole di controllo.

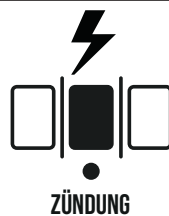
7. Regolare il calore ruotando le manopole di controllo su qualsiasi impostazione tra il livello più alto e quello più basso.

## SPEGNIMENTO DEL BARBECUE A GAS



Per interrompere il funzionamento del barbecue, chiudere la valvola della bombola a gas e ruotare tutti i tasti di regolazione in posizione "○".

## LEGENDA DEI SIMBOLI DEL PANNELLO DI CO



Questi simboli ■□□ indicano le diverse zone di cottura, che possono essere regolate individualmente. L'accensione avviene esclusivamente tramite la manopola centrale □□□ con il simbolo della fiamma pilota! Le altre due manopole devono essere in posizione OFF "●". In caso contrario, una deflagrazione può provocare gravi ustioni!

## MANOVRE DI PRIMO SOCCORSO



### MANOVRE ANTINCENDIO

- Portare in sicurezza le persone presenti! Se possibile, chiudere la valvola della bombola di gas ruotandola. Raffreddare la bombola di gas con dell'acqua. Nel farlo, prestare attenzione alla propria sicurezza! È possibile una riaccensione spontanea ed esplosiva.
- In caso di incendio, è necessario rimuovere i contenitori di gas a pressione dalla zona in pericolo di incendio. Se non fosse possibile, tali contenitori dovrebbero essere riposti in un luogo protetto per evitare un riscaldamento eccessivo, nonché spruzzati con acqua o sostanze simili.

### MANOVRE IN CASO DI INALAZIONE DI GAS

- Una concentrazione elevata può provocare il soffocamento. I sintomi possono essere la perdita della mobilità e della coscienza. La vittima non si accorge del soffocamento. In presenza di basse concentrazioni, possono insorgere vertigini, mal di testa, nausea e disturbi di coordinazione.
- Portare la vittima all'aria fresca. Avvertire un medico o il servizio di pronto soccorso. In caso di arresto respiratorio, mettere in atto le misure di primo soccorso.

### MANOVRE IN CASO DI USTIONI O SCOTTATURE DI ENTITÀ MAGGIORE

- Sussiste un grave rischio di ipotermia e shock. Chiamare immediatamente l'ambulanza!
- Estinguere immediatamente con acqua eventuali vestiti incendiati o soffocare le fiamme con una coperta pesante.
- In caso di scottature: togliere subito i vestiti.
- In caso di ustioni: continuare ad indossare i vestiti.

- Raffreddare con acqua fredda per almeno 15 minuti fino a quando il dolore non si allevia.
- Coprire l'area interessata con un panno antincendio sterile in metallina. Collocare il lato rivestito di metallina sulla pelle ferita e fissarlo con una garza o una fascia triangolare senza stringerlo.
- Non applicare "rimedi casalinghi" come pomate, talco, oli, disinfettanti e così via!

### MANOVRE IN CASO DI USTIONI O SCOTTATURE DI ENTITÀ MINORE

- In caso di scottature: togliere subito i vestiti.
- In caso di ustioni: togliere i vestiti solo se non si attaccano.
- Raffreddare con acqua fredda per almeno 15 minuti fino a quando il dolore non si allevia.
- Lasciar guarire all'aria le piccole ustioni o scottature in cui non si sono formate vesciche, non coprire con cerotti, né fasce.



## PULIZIA/MANUTENZIONE DEL BARBECUE A GAS

### AVVERTENZE DI SICUREZZA



- Nonostante la lavorazione accurata di tutti i singoli componenti, alcuni di essi possono presentare spigoli vivi. Indossare pertanto guanti protettivi onde evitare lesioni da taglio.
- Superficie calda: prima di procedere alla pulizia aspettare che il barbecue a gas si sia raffreddato a sufficienza.

### PERICOLO D'INCENDIO E DI ESPLOSIONE Per evitare che il grasso si incendi:

- pulire l'apparecchio prima di ogni uso per evitare il deposito di grasso residuo. Prestare particolare attenzione ai depositi di grasso presenti all'interno della camera di combustione, delle coperture antifiama, del vassoio di raccolta del grasso e della vaschetta raccogligrasso.
- Non utilizzare detergenti infiammabili.

### Utilizzo dell'impianto a gas/barbecue a gas:

- le riparazioni e la manutenzione dei componenti che conducono il gas possono

essere eseguite solamente dal personale appositamente specializzato.

- Non apportare modifiche al barbecue a gas, né al regolatore di pressione. La manutenzione del tubo flessibile dev'essere eseguita ogni 5 anni (si veda la data di fabbricazione riportata sul tubo flessibile).
- Sostituire il regolatore di pressione e il tubo flessibile al più tardi dopo 10 anni, anche se non sono visibili danni esterni. Assicurarsi che il regolatore di pressione sia omologato per il proprio Paese e per il gas utilizzato, nonché impostato sulla pressione di uscita corretta (si vedano le Specifiche tecniche). Non è consentito l'uso di un nuovo tubo flessibile con una lunghezza superiore a 1,5 metri.
- Non è possibile manipolare, né modificare i componenti che sono stati sigillati dal produttore.
- Insieme all'olio, il gas crea un mix esplosivo. Non cercare mai di smollare con olio o olio penetrante le valvole e i tasti di regolazione dotati di un meccanismo duro.
- È possibile rimuovere i bruciatori per pulirli.
- I fornelli possono essere rimossi per la pulizia ma non devono essere scambiati l'uno con l'altro. (Vedasi p.39)



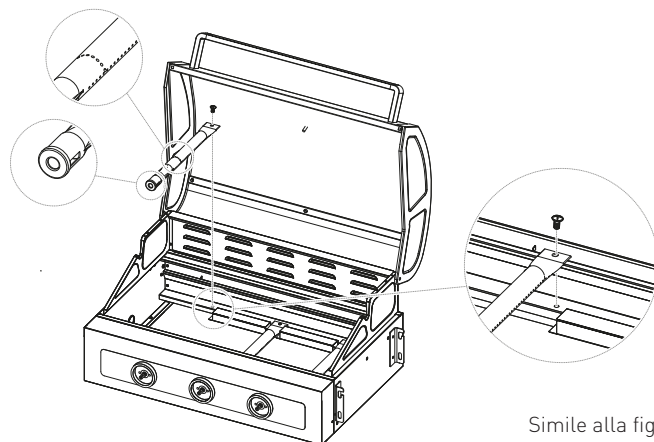
- Tamponare i residui di grasso/marinata prima di cuocere il cibo da grigliare. Ciò non

diminuisce il sapore del cibo da grigliare, ma serve solo ad evitare che il grasso prenda fuoco.

- Pulire il barbecue dopo ogni utilizzo.
- Non utilizzare altri detergenti abrasivi e contenenti cloro.
- Estrarre il vassoio di raccolta del grasso e la vaschetta raccogligrasso e smaltire il grasso in modo ecosostenibile.
- Pulire le superfici con un panno umido o lavarle a caldo. Se necessario, utilizzare un detergente delicato. Risciacquare con acqua e asciugare tutte le superfici con un panno in microfibra.
- Se si utilizza un detergente delicato, si consiglia anche di consultare le avvertenze/informazioni del produttore sul prodotto per evitare di danneggiare la superficie.

- Lasciare raffreddare completamente l'apparecchio prima dell'uso seguente.

- Se il tubo del bruciatore è eccezionalmente intasato, sturarlo con un ago o uno scovolino.



Simile alla fig.

241016

## STOCCAGGIO/TRASPORTO

### AVVERTENZE DI SICUREZZA



#### PERICOLO D'INCENDIO E DI ESPLOSIONE

- Conservare la bombola di gas fuori dalla portata dei bambini.
- Tenere lontano la bombola di gas da gas infiammabili ed altre sostanze comburenti.
- Il gas liquido che fuoriesce è più pesante dell'aria e si abbassa fino a terra. Non stoccare la bombola di gas in casa, sotto terra (ad es. cantine, pozzi, garage interrati, ecc.), né in luoghi non ventilati in cui si potrebbe agglomerare il gas che fuoriesce.
- Proteggere la bombola di gas dall'irraggiamento solare diretto e da altre fonti di calore.
- Conservare la bombola di gas ad una temperatura inferiore ai 40 °C in un luogo ben ventilato e ombreggiato e contro le influenze degli agenti atmosferici.
- Stoccare la bombola di gas in posizione verticale e in modo che non cada.
- Queste indicazioni per lo stoccaggio valgono anche per le bombole di gas vuote perché queste ultime contengono pur sempre ancora una quantità residua di gas liquido.
- Non trasportare possibilmente la bombola di gas in veicoli in cui la stiva è separata dall'abitacolo del conducente. Il conducente deve conoscere i possibili pericoli legati al carico e deve sapere cosa fare in caso di incidente o emergenza.
- Stoccare la bombola di gas in posizione verticale e in modo che non cada, né scivoli.
- Assicurarsi che la valvola della bombola di gas sia chiusa e non perda.
- Chiedere al proprio rivenditore di gas quali sono i requisiti e le indicazioni nazionali correnti.



- Stoccare l'apparecchio in un locale antibrina e asciutto. Chiudere la calotta del barbecue e coprire l'apparecchio per evitare la formazione di impurità e di danni.

## SMALTIMENTO



L'imballaggio del prodotto è costituito di materiali riciclabili che possono essere riutilizzati. Smaltirli tramite raccolta differenziata negli appositi contenitori messi a disposizione.

Non gettare l'articolo tra i rifiuti domestici quando non lo si vuole più utilizzare. Chiedere all'impresa di smaltimento locale o all'amministrazione comunale di riferimento quali possibilità sono disponibili per uno smaltimento ecocompatibile e sostenibile delle risorse.

## SPECIFICHE TECNICHE

**Model:** SAN FRANCISCO 3

Articolo n: 88137962  
Versionsnr.: 844093

$\sum Q_n H_S$ : 6,75 kW  
491 g/h

Tipo di gas: Propan G31/Butan G30

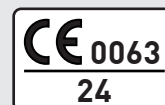
ID prodotto no: 0063CU7014

Questo apparecchio è stato testato e omologato in conformità alla DIN EN 498:2012 . L'apparecchio pronto per la consegna è progettato per l'utilizzo con gas liquido.

Lunghezza del tubo flessibile: 0,8 m

**Bombola di gas:** Le bombole di gas possono essere utilizzate, ma possono essere posizionate solo accanto al barbecue.

Dest.	Category	p(mbar)	Denominazione dell'ugello (mm)
IT	I3+(28-30/37)	28-30/37	Ø 0,72



## ACCESSORI OPZIONALI

### Custodia protettiva



Articolo n°: 5690

### GUANTI PER BARBECUE



Articolo n°: 8785

### PRODOTTO PULENTE PER GRIGLIA



Articolo n°: 4974

### Detergente per grill



Articolo n°: 4975

### CUSTODIA PER BOMBOLA DI GAS STYLE

rosso 5 kg/11 kg



Articolo n°:  
5114/5116

nero 5 kg/11 kg



Articolo n°:  
5115/5117

### PADELLA IN ACCIAIO INOSSIDABILE



Articolo n°: 7888

## GARANZIA



Forniamo la **garanzia** sul funzionamento dell'apparecchio per **2 anni**. Requisito essenziale per la validità della garanzia è un utilizzo conforme dell'apparecchio e una prova ufficiale della data d'acquisto.

**La garanzia decade dopo la scadenza del termine di garanzia o immediatamente in caso di modifiche autonome dell'apparecchio.** Non è possibile manipolare i componenti che sono stati sigillati dal produttore o da un suo rappresentante!

Qualora il prodotto dovesse presentare un difetto nonostante i nostri controlli di qualità, si prega di non riportarlo dal rivenditore al dettaglio, ma di mettersi direttamente in contatto con Enders. In tal modo, potremo garantire un rapido disbrigo del reclamo.

Servizio:

**[www.enders-germany.com](http://www.enders-germany.com)**

**Si prega di compilarlo e di conservare sia il certificato di garanzia che la ricevuta d'acquisto in caso di ulteriori domande!**

\_\_\_\_\_  
Nome del modello

\_\_\_\_\_  
Codice dell'articolo produttore

\_\_\_\_\_  
Numero di serie (si veda retro dell'apparecchio)

\_\_\_\_\_  
Data di acquisto

\_\_\_\_\_  
Luogo di acquisto

**Nos reservamos el derecho a realizar modificaciones de color y técnicas para mejorar el producto.**

**Per ordinare pezzi sostitutivi vedansi le istruzioni di montaggio a pagina 6.**

Allegare la ricevuta d'acquisto



## HERSTELLER/FABRICANT/FABBRICANTE

### **Enders Colzman AG**

Brauck 1

D-58791 Werdohl, Deutschland, Allemagne, Germania

+ 49 (0) 2392 9782 30

**Zur Produktverbesserung behalten wir uns farbliche und technische Änderungen vor.**

**Nous nous réservons le droit d'effectuer des modifications techniques et de couleur pour améliorer le produit.**

**Nos reservamos el derecho a realizar modificaciones de color y técnicas para mejorar el producto.**

Hergestellt unter Lizenz von Matthias Stürzer

Fabriqué sous licence par Matthias Stürzer

Realizzato su licenza di Matthias Stürzer