



NAVODILA ZA UPORABO

LED-LUČ Z JAVLJALNIKOM GIBANJA, 3 KOSOV

CASALUX®



PODPORA KUPCEM 839716

PROSIMO, OGLASITE SE V VAM NAJBLIŽI HOFERJEVI POSLOVALNICI.

IZDELEK: NP-ASLB-2022W, NP-ASLB-2022B 01/2025

3
LETA GARANCIJE

ORIGINALNA NAVODILA ZA UPORABO

IZDELANO NA KITAJSKEM

DISTRIBUTER

NORTHPOINT GMBH
Bahrefelder Str. 19
22765 Hamburg
GERMANY



1 SPLOŠNE INFORMACIJE



Ta navodila za uporabo (v nadaljevanju "navodila") so del izdelka in vsebujejo pomembne informacije o zagonu in uporabi. Pred uporabo izdelka natančno preberite navodila, zlasti poglavje **VARNOST**. Neupoštevanje teh navodil lahko povzroči hude poškodbe in/ali poškodbe izdelka.

Ta navodila shranite za nadaljnjo uporabo in sklicevanje. Če izdelek posredujete tretji osebi, obvezno priložite ta navodila. Če potrebujete digitalno kopijo navodil, se obrnite na servisni center.

1.1 PREDVIDENA UPORABA

- Izdelek uporabljajte samo tako, kot je opisano v teh navodilih. Vsaka drugačna uporaba se šteje za neustrezno in lahko povzroči materialno škodo ali celo telesne poškodbe.
- Morebitne poškodbe zaradi nepravilne uporabe.
- Proizvajalec ali prodajalec ne prevzema nobene odgovornosti za škodo, nastalo zaradi nepravilne ali nepravilne uporabe.

2 VARNOST

2.1 RAZLAGA SIGNALNIH BESED

V teh navodilih, na izdelku in/ali na embalaži so uporabljene naslednje signalne besede.

⚠ OPOZORILO!

» Ta signalna beseda označuje nevarno situacijo, ki lahko povzroči smrt ali hude poškodbe, če se ji ne izognete.

⚠ POZOR!

» Ta signalna beseda označuje nevarno situacijo, ki lahko povzroči lahke ali srednje težke poškodbe, če se ji ne izognete.

ⓘ OPOMBA

» Ta signalna beseda označuje nevarno situacijo, ki lahko povzroči materialno škodo, če se ji ne izognete.

ⓘ OPOMBA

» Ta signalna beseda je prednostna signalna beseda za nasvete in prakse, ki niso povezane s telesnimi poškodbami.

2.2 RAZLAGA SIMBOLOV

V teh navodilih, na izdelku ali na embalaži so uporabljeni naslednji simboli.



Izdelki, označeni s tem simbolom, izpolnjujejo vse veljavne predpise Skupnosti Evropskega gospodarskega prostora (Izjava o skladnosti).



Izdelki, označeni s tem simbolom, spadajo v zaščitni razred III.

IP44

Zaščita pred trdnimi tujki (Ø ≥ 1,0 mm) in pred brizganjem vode z vseh strani.



Preberite navodila.



Izdelek je primeren za notranjo in zunanjo uporabo.



Indikator za enosmerno napetost

1

2

3

2.3.3 NEVARNOSTI ZARADI BATERIJ!

⚠ OPOZORILO!

» Pri nepravilni uporabi baterij obstaja nevarnost eksplozije ali kemičnih opeklin zaradi iztekanja tekočine iz baterije.

- Baterij ne odlagajte v ogenj.
- Baterij ne izpostavljajte neomejeni sončni svetlobi ali vročini.
- Baterij ne razstavlajte in ne stikajte na kratko.
- Če sumite, da ste baterije pogoltli ali so na kakršen koli drug način vstopile v telo, se takoj posvetujte z zdravnikom.
- Ne dotikajte se baterij, ki puščajo. Če vseeno pridete v stik s tekočino iz baterije, prizadeto mesto temeljito sperite z veliko količino čiste vode. Če iztekajoča baterijska tekočina povzroči kožno reakcijo ali vam pride v oči, se takoj posvetujte z zdravnikom.
- Baterije hranite zunaj dosega otrok.
- V primeru uhajanja baterije nosite zaščitne rokavice.

2.3.4 VIR SVETLOBE!

⚠ OPOZORILO!

- Svetlobnega vira v tej svetilki ni mogoče zamenjati; ko se življenjska doba svetlobnega vira izteče, je treba zamenjati celotno svetilko.
- Nikoli ne gledajte neposredno v svetlobni vir LED ali svetilki v oči drugih ljudi ali živali. To lahko povzroči poškodbe očesne mrežnice.

4

3 ZAČETNI ZAGON

3.1 PREVERITE IZDELEK IN OBSEG DOSTAVE

3.1.1 NEVARNOST POŠKODE!

ⓘ OPOMBA

» Če embalažo neprevidno odprete z ostrim nožem ali drugimi ostrimi predmeti, se lahko izdelek hitro poškoduje.

- Pri odpiranju bodite zelo previdni.

- Izdelek odstranite iz embalaže.
- Preverite, ali je dobava popolna (glejte poglavje **PREGLAD IZDELKA**).
- Preverite, ali so izdelek ali posamezni deli poškodovani. V tem primeru izdelka ne uporabljajte. Obrnite se na proizvajalca.

3.1.2 MOŽNOSTI POZICIONIRANJA

LED-luč lahko uporabljate tako znotraj kot tudi zunaj.

Znotraj: v zaprtih prostorih lahko izdelek postavite tudi na primerno mesto brez stenskega nosilca.

Zunaj: Zunaj mora biti izdelek pritrjen s stenskim nosilcem. Izberite mesto, ki je

zaščiten pred soncem, dežjem in drugimi vremenskimi vplivi.

Pazite, da v območju zaznavanja ni premikajočih se objektov (npr. dreves ali grmovja).

Upoštevajte tudi, da je se na prostem upošteva pozicioniranje v skladu z namenom (luč zgoraj, stikalo spodaj).

3.1.3 NAVODILA ZA SESTAVLJANJE!

⚠ OPOZORILO!

- Poskrbite, da med namestitvijo ne poškodujete kablov, vodov ali vodovodnih cevi.
- Zaradi raznolikosti podlag se lahko zgodi, da priloženi pritrdilni material ni primeren za vaše zahteve glede montaže. Če ste v dvomih, se posvetujte s specializiranim prodajalcem. Tam boste morda lahko dobili ustrezen pritrdilni material za vaše razmere.

5

2.3 SPLOŠNA VARNOSTNA NAVODILA

2.3.1 NEVARNOST ELEKTRIČNEGA UDARA IN PREGREVANJA!

⚠ OPOZORILO!

» Nepravilno ravnanje z izdelkom lahko povzroči električni udar in požar! Izdelka ne uporabljajte v embalaži.

- Izdelek priključite le na vtičnico, ki je lahko dostopna, tako da ga lahko v primeru napake hitro odklopite iz električnega omrežja.
- Kabel položite tako, da ne bo predstavljal nevarnosti za spotikanje.
- Pri nameščanju izdelka poskrbite, da se izdelek v nobenem primeru ne more premikati.
- Dotikanje delov pod napetostjo lahko povzroči hude telesne poškodbe ali smrt.
- Ne odpirajte ohišja, temveč popravilo prepustite strokovnjakom. V ta namen se obrnite na specializirano delavnico. Odgovornost in garancijski zahtevki so izključeni za popravila, ki jih je opravil uporabnik, nepravilno priključitev ali nepravilno delovanje.
- Nad izdelek ne obešajte nobenih predmetov.
- Prepričajte se, da se omrežna napetost ujema z vhodno napetostjo izdelka.
- Izdelek v nobenem primeru ne sme priti v stik z vodo ali drugimi tekočinami.
- Izdelka nikoli ne napolnite s tekočino in izdelka nikoli ne uporabljajte v vlažnih prostorih.
- Izdelka se nikoli ne dotikajte z mokrimi rokami.

2.3.2 NEVARNOST POŠKODE!

⚠ OPOZORILO!

» Nepravilno ravnanje z izdelkom lahko povzroči poškodbe.

- Izdelka nikoli ne postavljajte na vroče površine ali v njihovo bližino.
- Izdelka nikoli ne izpostavljajte visokim temperaturam ali vremenskim razmeram.
- Izdelka ne uporabljajte, če so sestavni deli razpokani, zlomljeni ali deformirani. Poškodovane sestavne dele zamenjajte samo z ustreznimi originalnimi nadomestnimi deli.

⚠ OPOZORILO!

» Nevarnosti za otroke in osebe z zmanjšanimi fizičnimi, senzoričnimi ali duševnimi sposobnostmi (npr. delno invalidne osebe, starejše osebe z zmanjšanimi fizičnimi in duševnimi sposobnostmi) ali pomanjkanjem izkušenj in znanja (npr. starejši otroci).

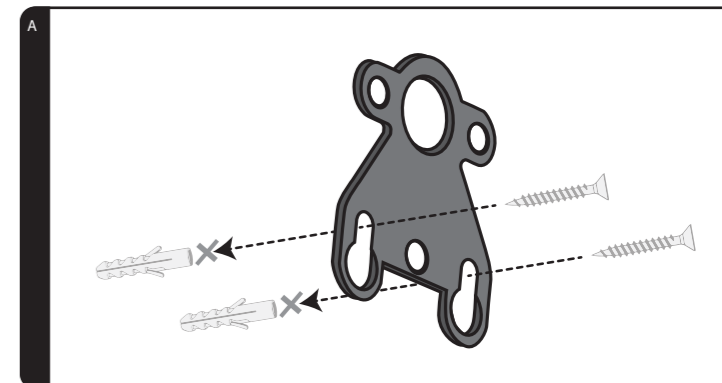
- Ta izdelek lahko uporabljajo otroci, stari od 8 let, in osebe z zmanjšanimi fizičnimi, senzoričnimi ali duševnimi sposobnostmi ali s pomanjkanjem izkušenj in znanja, če so pod nadzorom ali z navodili o varni uporabi izdelka in razumejo nevarnosti, ki so s tem povezane.
- Otroci se z izdelkom ne smejo igrati.
- Otroci brez nadzora ne smejo izvajati čiščenja in uporabniškega vzdrževanja.
- Obstaja nevarnost zadušitve z embalažo in zaščitnimi folijami. Embalažo in zaščitne folije hranite stran od otrok.

3.1.4 PRITRDITEV NA STENO

⚠ OPOZORILO!

» Nepravilno ravnanje z izdelkom lahko povzroči poškodbe.

- Izberite primerno površino za montažo.
- Odstranite stenski nosilec **1** na spodnji strani luči tako, da odvijete 3 predhodno nameščene vijake.
- Stenski nosilec držite na zeleni montažni površini, s svinčnikom označite izvrtine na steni ali stropu.
- Stenski nosilec privijte nazaj na spodnjo stran podnožja luči. Pri tem vijake previdno privijte.
- Na označenih mestih izvrtajte dve luknji, ki sta primerni za izbrani pritrdilni material, in vstavite moznike.
- Nato vijake toliko privijte, da štrlijo dovolj ven, da nanje pritrdite stenski nosilec.
- Seđaj obesite luč s stenskim nosilcem na 2 vijaka.
- Luč **2** usmerite po želji.



3.1.5 ZAMENJAJTE BATERIJO

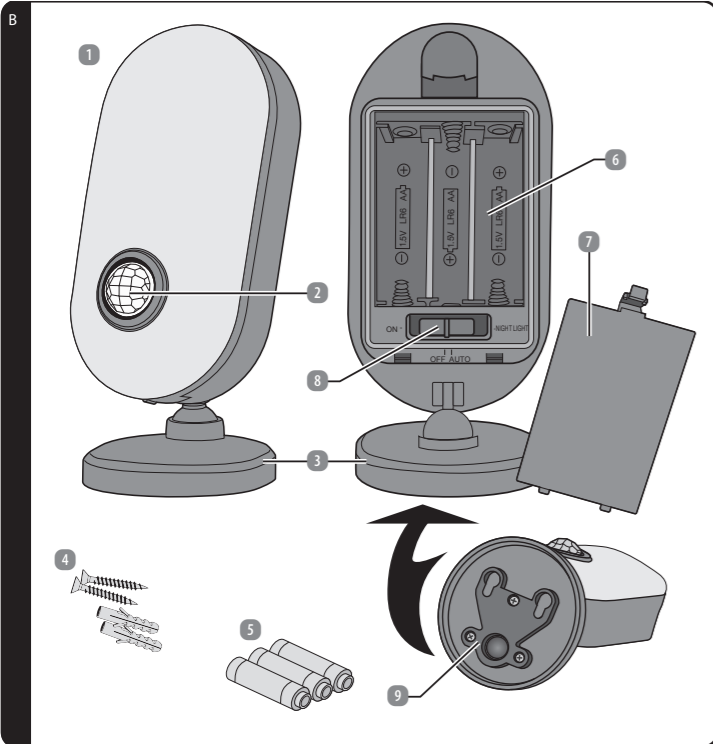
ⓘ OPOMBA

» Neustrezno ravnanje z izdelkom lahko povzroči poškodbe.

- Pred montažo odprite pokrov za baterije na zadnji strani luči.
- Pri vstavljanju novih baterij pazite na pravilno polarnost (glejte tudi napis v baterijskem predalčku). Uporabite le nove baterije enakega tipa. Odstranite jo, kot je opisano v poglavju **NAVODILA ZA ODSTRANJEVANJE**.

6

4 PREGLED IZDELKA



- 3 x LED-luči z javljalnikom gibanja
- Detektor gibanja
- Podnožje s krogličnim zgibom/stenskim nosilcem
- 3 x montažni material
- 9 x baterije 1,5 V – LR6 AA
- Baterijski predalček
- Pokrov baterijskega predalčka
- Funkcijski gumb
- Stenski nosilec vklj. z vijaki

7

7 TEHNIČNI PODATKI

Modeli:	NP-ASLB-2022W, NP-ASLB-2022B
Iluminant:	8 x SMD LED
Svetla barva:	nevtralna bela
Akumulator:	3 x 1,5 V – LR6 AA
Napajanje:	navj. 0,48 W
Zaščitni razred:	IP44
Varstveni razred:	III
Javljajnik gibanja:	Kot zajemanja 100° in dosež pribl. 3 m

8 IZJAVA O SKLADNOSTI

Podjetje Northpoint GmbH izjavlja, da je izdelek s številko modela (NP-ASLB-2022W, NP-ASLB-2022B) skladen z zakonsko predpisanimi standardi. Popolno izjavo o skladnosti lahko kadar koli pridobite tako, da pošljete elektronsko sporočilo na naslov support@northpoint.de in navedete številko modela.

11

5 UPORABITE

5.1 UPORABA IZDELKA

5.1.1 POLOŽAJI STIKALA IN FUNKCIJE

NAPIS NA IZDELKU	FUNKCIJA
ON	Neprekinjeno svetenje
OFF	Izklop
AUTO	Način javljajnika gibanja je aktiviran. Takoj, ko javljajnik gibanja zazna gibanje v območju zaznavanja, se luč vklopi za približno 30 sekund in nato samodejno ugasne.
NIGHT	Takoj, ko svetlost okolice pade pod določeno raven, se vklopi nočna luč. Nočna luč nato neprekinjeno sveti s približno 8 lumini. Takoj, ko se zazna gibanje, luč sveti s polno svetilnostjo približno 30 sekund.

8

9 NAVODILA ZA ODSTRANJEVANJE

9.1 ODSTRANJEVANJE EMBALAŽE

Embalažo odstranite v skladu s tipom. Karton in lepenko odvrzite skupaj z odpadnim papirjem in folijo v zbiralnici za recikliranje.

9.2 ODLAGANJE STARIH NAPRAV / BATERIJ / AKUMULATORSKIH BATERIJ

(Velja v Evropski uniji in drugih evropskih državah s sistemi selektivnega zbiranja materialov, ki jih je mogoče reciklirati)

Starih naprav ne smete odlagati med gospodinske odpadke!
To označevanje pomeni, da tega izdelka ne smete odlagati med običajne gospodinske odpadke. Da bi preprečili škodo za zdravje ljudi in okolje zaradi nenadzorovanega odlaganja odpadkov, izdelek odgovorno reciklirajte in tako spodbudite trajnostno ponovno uporabo materialnih virov.
Če želite vrniti star aparat, uporabite sistem za vračanje in zbiranje ali se obrnite na prodajno mesto, kjer ste izdelek kupili. Ta izdelek bo tam recikliran na okolju prijazen način. Po uporabi ste po zakonu dolžni vrniti stare električne naprave. Ta odstranitev je za vas brezplačna.

Prečrtan simbol koša za odpadke na baterijah ali akumulatorjih pomeni, da jih po koncu življenjske dobe ne smete odlagati med gospodinske odpadke. Če baterije ali akumulatorji vsebujejo živo srebro (Hg), kadmij (Cd) ali svinec (Pb), boste pod simbolom prečrtanega koša našli ustrezen kemijski simbol. Stare baterije in akumulatorje ste po uporabi zakonsko obvezani vrniti. To lahko storite brezplačno na prodajnem mestu ali na drugem zbirnem mestu v vaši bližini. Naslove ustreznih zbirnih centrov lahko dobite pri mestnih ali lokalnih oblasteh.

Baterije lahko vsebujejo snovi, ki so škodljive za okolje in zdravje ljudi.
Pri ravnanju z baterijami, ki vsebujejo litij, je zaradi posebnih tveganj potrebna posebna previdnost.
Ločeno zbiranje in recikliranje starih baterij in akumulatorjev naj bi preprečilo negativne učinke na okolje in zdravje ljudi. Kolikor je mogoče, preprečite nastajanje odpadkov iz starih baterij, npr. z uporabo baterij z daljšo življenjsko dobo ali baterij za ponovno polnjenje. Izogibajte se smetenju javnih prostorov, tako da brezskrbno ne puščate ležati baterij ali električne in elektronske opreme, ki vsebuje baterije.
Preverite možnosti za ponovno uporabo baterije, namesto da jo zavrzete.
Baterije in akumulatorske baterije vračate le v izpraznjenem stanju!
Baterije in akumulatorske baterije, ki niso trajno vgrajene v izdelek, je treba pred odstranitvijo odstraniti in odstraniti ločeno. Baterijo je treba odstraniti in jo ločeno odstraniti. Izdelka NE odpirajte ali razstavljajte, da bi sami odstranili baterijo. Baterijo mora odstraniti usposobljeno osebo.
Opomba za usposobljeno osebo: Če želite odstraniti baterijo, izklopite izdelek in ga izključite iz vira polnjenja. Z ustreznim orodjem odstranite glavni pokrov na spodnji strani izdelka in nato odstranite pokrov prostora za baterijo. Odstranite ploščo tiskanega vezja in izvlecite baterijo.

12

6 NAPAKE IN ODPRAVLJANJE TEŽAV

1 OPOMBA

- » V primeru okrnjenega delovanja LED-luči z javljalnikom gibanja najprej preverite, ali lahko težavo odpravite sami s pomočjo naslednjega pregleda.
- » Če izdelek ni mogoče uporabiti, kot je bilo predvideno, se obrnite na proizvajalca.

MOTNA	MOŽEN VZROK
Luč ne sveti v načinu »ON«	Ali so bile delujoče baterije vstavljene s pravilno polarnostjo? Prazne baterije zamenjajte samo z novimi baterijami enakega tipa.
Luč ne sveti v načinu »AUTO«	Ali v območju zaznavanja senzorja prihaja do gibanja?
Luč ne sveti v načinu »NIGHT«	Način »NIGHT LIGHT« v primeru svetlosti ni aktiviran.

Funkcije senzorja ne delujejo.
Ali je vidno polje senzorja morda blokirano? Ali je oddaljenost od senzorja morda prevelika? Ali je LED-luč nastavljena na »AUTO«?

OPOZORILO!

- » Nikoli ne poskušajte sami popraviti in/ali odpreti LED-luči z javljalnikom gibanja. Obstaja nevarnost trajnih poškodb naprave. Če so potrebna popravila, se obrnite na prodajalca. Čiščenje in nega

9

10 GARANCIJSKI

Predlagamo, da pred vračilom izdelka kontaktirate „**PODPORA STRANKAM**“, ker bomo poskušali rešitev najti v najkrajšem možnem času. Na voljo smo tudi pri morebitnih vprašanjih v zvezi z uporabo izdelka.

10.1 GARANCIJSKI POGOJI

Spoštovani, za vsak pri nas kupljen izdelek vam zagotavljamo najobsežnejšo garancijo kakovosti. Ker smo prepričani v kakovost naših izdelkov, vam **HOFER garancija** zagotavlja še širši nabor ugodnosti, kot je to določeno z zakonskimi določili:

Veljavnost garancije:	3 leta od prevzema izdelka
Nudimo vam:	brezplačno popravilo, zamenjavo izdelka (če je izdelek še na voljo), sorazmerno znižanje kupnine oz. vračilo kupnine.

Prosimo, upoštevajte, da ima **HOFER trgovina d.o.o.** možnost o vsakem posameznem garancijskem zahtevku odločiti po lastni presoji.

Postopek uveljavljanja garancije:

- Za uveljavljanje garancije se obrnite na zgoraj navedeni servis ali na naš Oddelek za informacije in pomoč strankam (info@hofer.si ali +386 (0)1 8346 600), kjer vam bomo z veseljem pomagali.

Garancija ne velja v naslednjih primerih:

- za škodo, ki je nastala kot posledica vremenskih vplivov (npr. udara strele, vode, ognja, zmrazili ipd.), nesreče, prevoza, pri izpraznjenih baterijah ali nepravilni uporabi
- za poškodbe ali spremembe, ki jih povzročijo kupec/tretja oseba
- zaradi nespoštovanja varnostnih opozoril, navodil za vzdrževanje in zaradi napak pri uporabi
- zaradi vodnega kamna in škode, ki jo je le-ta povzročil, izgube podatkov,
- škodljive programske opreme in poškodbe zaradi vročine za normalno obrabo obrabljivih delov (npr. zmogljivost akumulatorja)

Garancija velja za proizvode izročene na območju Republike Slovenije in se lahko uveljavlja na območju Republike Slovenije. Proizvajalec jamči za kakovost oziroma brezhibno delovanje izdelka v garancijskem roku, ki začne teči z izročitvijo blaga. Če popravila ni mogoče izvesti v 45 dnevem roku, bo izdelek popravljen, zamenjan ali pa bo ob soglasju kupca povrnjena kupnina. Garancijska doba se podaljša za čas popravila. Če je bila stvar zaradi nepravilnega delovanja zamenjana ali bistveno popravljena, začne garancijska doba teči znova od izročitve zamenjave oziroma vrnitve popravljene stvari. V času veljavnosti garancije lahko izdelek posredujete v popravilo pooblaščenemu servisu in vam najbližjo trgovino HOFER. Če vam popravila ali izdelave predračuna ne moremo nuditi brezplačno, boste o tem vnaprej obveščeni. Proizvajalec je po poteku garancijske dobe dolžan zagotavljati servisiranje in nadomestne dele za obdobje 3 let po preteku garancijske dobe.

Ta garancija ne vpliva na druge zakonske garancijske obveznosti in ne izključuje pravic potrošnika, ki izhajajo iz odgovornosti prodajalca za napake na izdelku. Veljavnost garancije se lahko podaljša le, če to predvideva zakon. V državah, v katerih so (obvezna) garancija in/ali skladiščenje rezervnih delov in/ali odškodnina za škodo določeni z zakonom, veljajo zakonsko predpisane minimalne zahteve. Servisna služba in prodajalec pri sprejemu izdelka v popravilo ne prevzemata odgovornosti za izgubo kakršnihkoli podatkov ali nastavitvev, ki jih je kupec shranil na izdelku.

13

6.1 ČIŠČENJE

NEVARNOST! NEVARNOST ELEKTRIČNEGA UDARA!

- » Pred čiščenjem izključite izdelek iz vtičnice.

OPAZILO! NEVARNOST ELEKTRIČNEGA UDARA ALI KRATKEGA STIKA!

- » Izdelka nikoli ne potopite v vodo ali druge tekočine. Preprečite, da bi voda ali druge tekočine vstopile v ohišje.

POZOR! NEVARNOST KRATKEGA STIKA!

- » Pred čiščenjem iz izdelka odstranite baterije.

POZOR! NEVARNOST POŠKODBI!

- » Ne uporabljajte agresivnih čistilnih sredstev, ščetk s kovinskimi ali najlonskimi ščetinami ter ostrih ali kovinskih predmetov za čiščenje, kot so noži, trde lopatke in podobno. Ti lahko poškodujejo površine izdelka.

6.2 VZDRŽEVANJE IN NEGA

OPAZILO! NEVARNOST ELEKTRIČNEGA UDARA!

- » Pred izvajanjem vzdrževalnih del izključite izdelek iz vtičnice. Vsa vzdrževalna dela, razen tistih, ki so navedena v teh navodilih, mora opraviti strokovni servis. Za vzdrževalna dela se obrnite na službo za pomoč strankam.

6.3 SHRANJEVANJE

POZOR! NEVARNOST POŠKODBI!

- » Izdelek ne sme biti izpostavljen prahu, vodi, vlagi, mrazu, ekstremnim temperaturam, visoki vlažnosti in neposredni sončni svetlobi.

- Pred shranjevanjem očistite vse dele, kot je opisano v poglavju **ČIŠČENJE IN NEGA**.
- Pred skladiščenjem izdelek popolnoma posušite.
- Izdelek vedno shranjujte v hladnem in suhem prostoru pri temperaturi okolice med 5 °C in 20 °C. Izdelek hranite zunaj dosega otrok in domačih živali.
- Izdelek shranjujte zunaj dosega otrok in hišnih ljubljencev.
- Izdelek zavarujte pred zdrsom. Uporabite gumijaste vrvi, trakove z zaskočnico ali podobna sredstva.

10

Oznaka proizvajalca/uvoznika:	Podjetje in sedež prodajalca:
Northpoint GmbH Bahrenfelder Str. 19 22765 Hamburg Germany	HOFER trgovina d.o.o. Kranjska cesta 1 1225 Lukovica, SLOVENIJA
Podpis prodajalca:	

14