



ISTRUZIONI PER L'USO

LAMPADA LED CON RILEVATORE DI MOVIMENTO, SET 3 PEZZI

CASALUX®



ASSISTENZA POST-VENDITA 839716

LO PREGHIAMO DI RECARSI NEL SUO PUNTO VENDITA ALDI

MODELLI: NP-ASLB-2022W, NP-ASLB-2022B 01/2025

3
ANNI DI GARANZIA

ISTRUZIONI D'USO ORIGINALI

FABBRICATO IN CINA

PRODUTTORE
NORTHPOINT GMBH
BAHRENFELDER STR. 19
22765 HAMBURG
GERMANY



1 INFORMAZIONI GENERALI



Le presenti istruzioni per l'uso (di seguito denominate "istruzioni") sono parte integrante del prodotto e contengono importanti informazioni sulla messa in funzione e sull'utilizzo.

Leggere attentamente le istruzioni, in particolare il capitolo **SIKUREZZA**, prima di utilizzare il prodotto. La mancata osservanza di queste istruzioni può causare gravi lesioni e/o danni al prodotto.

Conservare le istruzioni per l'uso e la consultazione futura. Se si cede il prodotto a terzi, assicurarsi di includere queste istruzioni. Se si desidera una copia digitale delle istruzioni, contattare il centro di assistenza.

1.1 UTILIZZO PREVISTO

- Utilizzare il prodotto solo come descritto nelle presenti istruzioni. Qualsiasi altro uso è da considerarsi improprio e può causare danni a cose o addirittura a persone.
- Potenziali lesioni dovute a un uso improprio.
- Il produttore o il rivenditore non si assume alcuna responsabilità per i danni causati da un uso improprio o non corretto.

2 SICUREZZA

2.1 SPIEGAZIONE DELLE PAROLE SEGNALE

Nelle presenti istruzioni, sul prodotto e/o sull'imballaggio vengono utilizzate le seguenti parole di segnalazione.

⚠ AVVERTENZA!

» Questo segnale indica una situazione di pericolo che, se non viene evitata, può causare morte o gravi lesioni.

⚠ ATTENZIONE!

» Questo segnale indica una situazione di pericolo che, se non viene evitata, può provocare lesioni lievi o moderate.

ATTENZIONE!

» Questo segnale indica una situazione di pericolo che, se non viene evitata, può causare danni materiali.

i NOTA

» Questa parola di segnalazione è una parola di segnalazione preferita per i suggerimenti e le pratiche che non riguardano i danni alla persona.

2.2 SPIEGAZIONE DEI SIMBOLI

I seguenti simboli sono utilizzati in queste istruzioni, sul prodotto o sulla confezione.



I prodotti contrassegnati da questo simbolo soddisfano tutte le normative comunitarie vigenti nello Spazio Economico Europeo (Dichiarazione di conformità).



I prodotti etichettati con questo simbolo appartengono alla classe di protezione III.

IP44

Protezione contro corpi estranei solidi (Ø ≥ 1,0 mm) e contro gli spruzzi d'acqua su tutti i lati.



Leggere le istruzioni.



Il prodotto è adatto per uso interno ed esterno.



Indicatore per tensione continua

2.3 ISTRUZIONI GENERALI DI SICUREZZA

2.3.1 RISCHIO DI SCOSSE ELETTRICHE E SURRISCALDAMENTO!

⚠ AVVERTENZA!

» L'uso improprio del prodotto può provocare scosse elettriche e incendi! Non utilizzare il prodotto nella sua confezione.

- Collegare il prodotto solo a una presa di corrente facilmente accessibile, in modo da poterlo scollegare rapidamente dall'alimentazione in caso di guasto.
- Posare il cavo in modo che non costituisca un pericolo di inciampo.
- Quando si installa il prodotto, assicurarsi che non possa ribaltarsi in nessun caso.
- Il contatto con parti sotto tensione può causare gravi lesioni o morte.
- Non aprire l'involucro, ma affidare la riparazione a specialisti. Rivolgersi a un'officina specializzata. La responsabilità e i diritti di garanzia sono esclusi per le riparazioni effettuate dall'utente, il collegamento improprio o il funzionamento non corretto.
- Non appendere oggetti al prodotto.
- Assicurarsi che la tensione di rete corrisponda alla tensione di ingresso del prodotto.
- Il prodotto non deve mai entrare in contatto con acqua o altri liquidi.
- Non riempire mai il prodotto di liquidi.
- Non utilizzare mai il prodotto in ambienti umidi.
- Non toccare mai il prodotto con le mani bagnate.

2.3.2 RISCHIO DI DANNI!

⚠ AVVERTENZA!

» L'uso improprio del prodotto può causare danni.

- Non collocare mai il prodotto su o vicino a superfici calde.
- Non esporre mai il prodotto a temperature o condizioni atmosferiche elevate.
- Non utilizzare il prodotto se i componenti sono incrinati, rotti o deformati. Sostituire i componenti danneggiati solo con ricambi originali adeguati.

⚠ AVVERTENZA!

» Pericoli per i bambini e le persone con ridotte capacità fisiche, sensoriali o mentali (ad esempio, persone parzialmente disabili, anziani con ridotte capacità fisiche e mentali) o mancanza di esperienza e conoscenza (ad esempio, bambini più grandi).

- Questo prodotto può essere utilizzato da bambini di età pari o superiore a 8 anni e da persone con ridotte capacità fisiche, sensoriali o mentali o con mancanza di esperienza e conoscenza, a condizione che abbiano ricevuto supervisione o istruzioni sull'uso del prodotto in modo sicuro e che comprendano i pericoli connessi.
- Non permettere ai bambini di giocare con il prodotto e non utilizzare il prodotto nella sua confezione.
- La pulizia e la manutenzione da parte dell'utente non devono essere eseguite da bambini senza supervisione.
- L'imballaggio e le pellicole protettive comportano un rischio di soffocamento. Tenere l'imballaggio e le pellicole protettive lontano dalla portata dei bambini.

1

2.3.3 I PERICOLI DELLE BATTERIE!

⚠ AVVERTENZA!

» Se si utilizzano le batterie in modo improprio, vi è il rischio di esplosione o di ustioni chimiche dovute alla fuoriuscita del liquido della batteria.

- Non gettare le batterie nel fuoco.
- Non esporre le batterie alla luce del sole o a fonti di calore illimitate.
- Non smontare o cortocircuitare le batterie.
- Se si sospetta che le batterie siano state ingerite o siano entrate nel corpo in qualsiasi altro modo, consultare immediatamente un medico.
- Non toccare le batterie che perdono. Se si entra in contatto con il liquido delle batterie, lavare accuratamente la zona interessata con abbondante acqua pulita. Se il liquido delle batterie fuoriuscito provoca una reazione cutanea o entra negli occhi, consultare immediatamente un medico.
- Tenere le batterie fuori dalla portata dei bambini.
- Indossare guanti protettivi in caso di perdita di batteria.

2.3.4 FONTE DI LUCE!

⚠ AVVERTENZA!

- La sorgente luminosa di questo apparecchio non può essere sostituita; Quando la sorgente luminosa ha raggiunto la fine della sua vita utile, l'intero apparecchio deve essere sostituito.
- Non guardare mai direttamente nella sorgente luminosa a LED e non abbagliare con la luce altre persone o animali. Ciò può causare danni alla retina.

4

2

3 MESSA IN FUNZIONE INIZIALE

3.1 CONTROLLARE IL PRODOTTO E L'ENTITÀ DELLA CONSEGNA

3.1.1 RISCHIO DI DANNI!

i NOTA

» Se si apre la confezione in modo incauto con un coltello affilato o altri oggetti appuntiti, il prodotto può danneggiarsi rapidamente.

- Fare molta attenzione all'apertura.

- Togliere il prodotto dall'imballaggio.
- Controllare se la fornitura è completa (vedi capitolo **SOMMARIO DEL PRODOTTO**).
- Controllare se il prodotto o le singole parti sono danneggiate. In tal caso, non utilizzare il prodotto. Contattare il produttore.

3.1.2 POSIZIONAMENTO

La lampada LED può essere utilizzata sia in ambienti chiusi che all'aperto.

Ambienti interni: in ambienti chiusi la lampada può essere posizionata anche senza supporto a parete.

Esterni: all'aperto l'articolo deve essere fissato con il supporto a parete. Scegliere una posizione protetta da sole, pioggia e intemperie in generale.

Fare attenzione a che non vi siano oggetti mobili (ad es. alberi o cespugli) nel raggio di rilevamento.

Fare anche attenzione a rispettare un posizionamento conforme (lampada in alto, interruttore in basso) in ambienti all'aperto.

3.1.3 ISTRUZIONI DI MONTAGGIO!

⚠ AVVERTENZA!

» Assicurarsi che durante l'installazione non vengano danneggiati cavi, linee o tubi dell'acqua.

A causa della diversa natura dei substrati, è possibile che il materiale di fissaggio allegato non sia adatto alle vostre esigenze di fissaggio. In caso di dubbio, consultare il proprio rivenditore specializzato. In questo modo sarà possibile ottenere il materiale di fissaggio più adatto alle proprie esigenze.

5

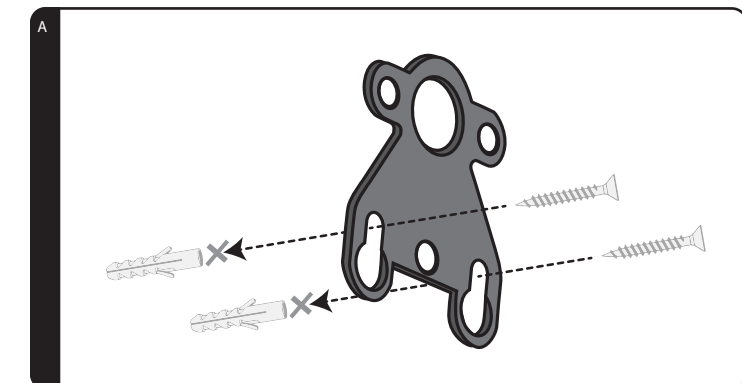
3

3.1.4 MONTAGGIO A PARETE

⚠ AVVERTENZA!

» L'uso improprio del prodotto può causare danni.

- Selezionare una superficie di montaggio adatta.
- Smontare il supporto a parete (2) nella parte inferiore della lampada svitando le 3 viti premontate.
- Ora tenere il supporto a parete sulla superficie di montaggio desiderata, segnare con una matita i fori sulla parete o a soffitto.
- Avvitare il supporto parete nella parte inferiore della base della lampada. Fare attenzione a stringere le viti delicatamente.
- Praticare due fori adatti al materiale di fissaggio scelto nelle posizioni prefissate e inserire i tasselli.
- Ora avvitare le viti lasciandole sporgere a sufficienza per poterli fissare il supporto a parete.
- Quindi appendere la lampada con il supporto a parete sulle 2 viti.
- Orientare le lampade (1) come desiderato.



3.1.5 SOSTITUIRE LA BATTERIA - RISCHIO DI DANNI!

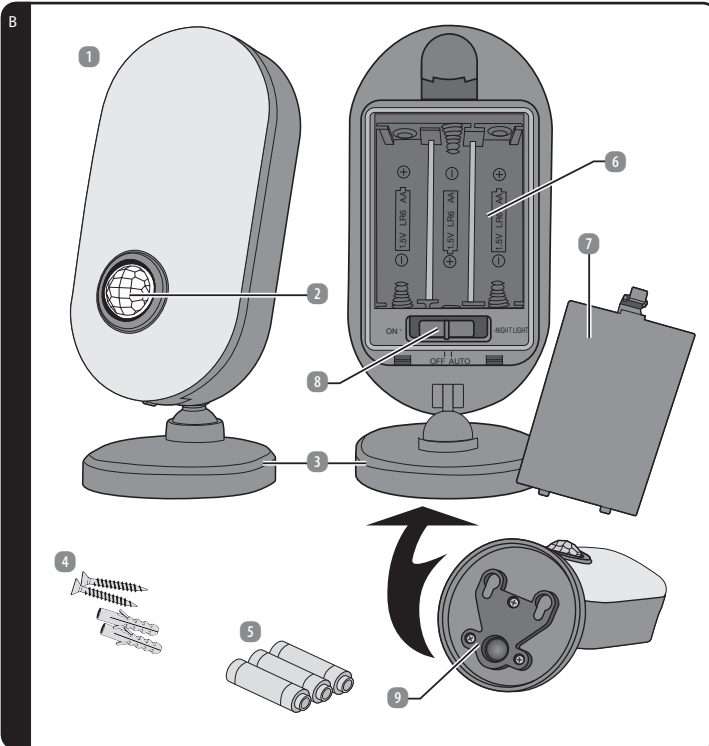
i NOTA

» L'uso improprio del prodotto può causare danni.

- Prima del montaggio aprire il coperchio dello scomparto batterie sul retro della lampada.
- Durante l'inserimento rispettare la corretta polarità delle batterie (vedere anche le indicazioni nello scomparto batterie). Smaltirlo come descritto nel capitolo **ISTRUZIONI DI SMALTIMENTO**.

6

4 SOMMARIO DEL PRODOTTO



- | | |
|---|--------------------------------------|
| 1 3 lampade LED con rilevatore di movimento | 6 Comparto batteria |
| 2 Rilevatore di movimento | 7 Coperchio dello scomparto batteria |
| 3 Piede con snodo sferico/supporto a parete | 8 Pulsante funzioni |
| 4 3 x materiale di montaggio | 9 Supporto a parete viti incluse |
| 5 9 batterie 1,5 V — LR6 AA | |

7

8 DATI TECNICI

Modello:	NP-ASLB-2022W, NP-ASLB-2022B
Illuminante:	8 x SMD LED
Colore della luce:	bianco caldo
Batteria:	3 x 1,5 V — LR6 AA
Potenza:	max. 0,48 W
Classe di protezione:	IP44
Classe di protezione:	III
Rilevatore di movimento:	Angolo di rilevamento 100° e campo di rilevamento ca. 3 m

9 DICHIARAZIONE DI CONFORMITÀ

Con la presente Northpoint GmbH dichiara che il prodotto con il numero di modello (NP-ASLB-2022W, NP-ASLB-2022B) è conforme agli standard prescritti dalla legge. È possibile ottenere una dichiarazione di conformità completa in qualsiasi momento inviando un'e-mail a support@northpoint.de, indicando il numero del modello.

11

5 UTILIZZO

5.1 UTILIZZARE IL PRODOTTO

5.1.1 POSIZIONI INTERRUOTORE E FUNZIONI

DICITURE SULL'ARTICOLO	FUNZIONE
ON	Luce permanente
OFF	Spendo
AUTO	La modalità rilevatore di movimento è attiva. Quando il rilevatore di movimento rileva un movimento nell'area di rilevamento la luce si accende per ca. 30 secondi e poi si spegne automaticamente.
NIGHT	Quando la luminosità ambiente sarà inferiore al valore predeterminato la luce notturna verrà attivata. La luce notturna resta accesa con ca. 8 Lumen. Quando viene rilevato un movimento la luce si accende per ca. 30 secondi con piena luminosità.

8

10 ISTRUZIONI PER LO SMALTIMENTO

10.1 SMALTIMENTO DELL'IMBALLAGGIO



Questo simbolo indica come separare correttamente i materiali della confezione per lo smaltimento. La confezione di carta deve essere smaltita con la carta e le confezioni in plastica, metallo o materiali misti nella relativa raccolta differenziata.

10.2 SMALTIMENTO DI VECCHI APPARECCHI / BATTERIE / BATTERIE RICARICABILI

(Applicabile nell'Unione Europea e in altri Paesi europei con sistemi di raccolta differenziata dei materiali riciclabili)



I vecchi apparecchi non devono essere smaltiti con i rifiuti domestici!

Questa etichetta indica che questo prodotto non deve essere smaltito con i normali rifiuti domestici. Per evitare danni alla salute umana e all'ambiente dovuti allo smaltimento incontrollato dei rifiuti, riciclare il prodotto in modo responsabile per promuovere il riutilizzo sostenibile delle risorse materiali.

Per restituire il vecchio apparecchio, utilizzare i sistemi di restituzione e raccolta o rivolgersi al punto vendita in cui è stato acquistato il prodotto. Il prodotto verrà riciclato nel rispetto dell'ambiente. L'utente è obbligato per legge a restituire i vecchi apparecchi elettrici dopo il loro utilizzo. Lo smaltimento è gratuito per l'utente.

Il simbolo del cassetto barrato sulle pile o sugli accumulatori indica che non devono essere smaltiti con i rifiuti domestici al termine della loro vita utile. Se le pile o gli accumulatori contengono mercurio (Hg), cadmio (Cd) o piombo (Pb), troverete il rispettivo simbolo chimico sotto il simbolo del bidone barrato. Siete obbligati per legge a restituire le vecchie pile e gli accumulatori dopo l'uso. Potete farlo gratuitamente presso un punto vendita o un altro punto di raccolta vicino a voi. Gli indirizzi dei centri di raccolta adatti possono essere richiesti al proprio comune o all'amministrazione locale.

Le pile possono contenere sostanze nocive per l'ambiente e la salute umana. Occorre prestare particolare attenzione quando si maneggiano batterie contenenti litio, a causa dei rischi specifici che comportano.

La raccolta differenziata e il riciclaggio delle vecchie pile e degli accumulatori dovrebbero evitare effetti negativi sull'ambiente e sulla salute umana.

Evitare il più possibile la produzione di rifiuti da batterie vecchie, ad esempio preferendo batterie con una durata maggiore o batterie ricaricabili. Evitate di sporcare gli spazi pubblici evitando di lasciare in giro batterie o apparecchiature elettriche ed elettroniche contenenti batterie.

Verificate le possibilità di riciclare le pile invece di smaltirle.

Smaltite le pile e le batterie ricaricabili solo quando sono scariche!

Le batterie e le batterie ricaricabili che non sono installate in modo permanente nel prodotto devono essere rimosse e smaltite separatamente prima dello smaltimento.

La batteria ricaricabile deve essere rimossa per essere smaltita separatamente. NON tentare di aprire o smontare il prodotto per rimuovere la batteria. La batteria deve essere rimossa da personale qualificato.

Nota per il personale qualificato: Per rimuovere la batteria, spegnere il prodotto e scollegarlo dalla fonte di ricarica. Rimuovere il coperchio principale sul lato inferiore del prodotto con un attrezzo adatto e quindi rimuovere il coperchio del vano batteria. Rimuovere il circuito stampato ed estrarre la batteria.

11 GARANZIA

6 GUASTI E RISOLUZIONE DEI PROBLEMI

1 NOTA

- » In caso di errori di funzionamento della lampada LED con rilevatore di movimento controllare se è possibile risolvere il problema con l'aiuto della seguente panoramica.
- » Se il prodotto non può essere messo in funzione come previsto, contattare il produttore.

ERRORE	POSSIBILE CAUSA
La lampada in modalità ON non si accende.	Le batterie cariche sono state inserite in modo corretto rispettando la polarità? Sostituire le batterie esauste solo con batterie pari al nuovo dello stesso tipo.
La lampada in modalità AUTO non si accende.	Vi sono movimenti nella zona di rilevamento del sensore?
La lampada in modalità NIGHT ON non si accende.	La modalità NIGHT LIGHT non si attiva quando vi è già luce.
Il sensore non funziona.	Il campo visivo del sensore è bloccato? Il movimento avviene a una distanza eccessiva rispetto al sensore? La lampada LED è impostata su AUTO?

AVVERTENZA!

- » Non cercare assolutamente in nessun caso di riparare e/o aprire la lampada LED con rilevatore di movimento. Sussiste il pericolo di danneggiare definitivamente l'apparecchio. In caso di necessità di una riparazione rivolgersi al venditore.

9

Prima di spedire il suo prodotto la invitiamo a contattare la nostra **ASSISTENZA POST-VENDITA** telefonicamente oppure per e-mail. In questo modo possiamo aiutarla in caso di eventuali errori nell'utilizzo del prodotto.

11.1 CONDIZIONI DI GARANZIA

Gentile cliente
La garanzia convenzionale **ALDI S.r.l.** (di seguito: garanzia) si aggiunge alla garanzia legale di due anni del venditore prevista dal Codice del Consumo, consentendole di richiedere, alle condizioni che seguono, le seguenti prestazioni:

Durata della garanzia:	3 anni a partire dal momento di ricezione della merce
Garanzia:	sostituzione dell'articolo oppure rimborso. Nessun costo di trasporto

La preghiamo di tenere presente che il tipo di garanzia viene definito caso per caso da **ALDI S.r.l.**

Per attivare la garanzia la preghiamo di:

- **Recarsi** nel punto vendita in cui prodotto è stato acquistato e tenere a portata di mano la scheda di garanzia compilata e la ricevuta o lo scontrino originale.

La garanzia non si estende a danni causati da:

- **eventi naturali** (p. es. fulmini, acqua, fuoco, gelo ecc.), **incidenti, trasporto, batterie che perdono liquido oppure utilizzo improprio**
- **danni o modifiche da parte dell'acquirente/di terzi**
- **inadempienza delle misure di sicurezza e di manutenzione, errori d'uso**
- **calcificazione, perdita di dati, programmi dannosi, bruciature dello schermo**
- **normale usura delle parti ad essa soggette** (p. es. la capacità della batteria)

La presente garanzia si aggiunge alla garanzia legale ed i conseguenti diritti previsti dalla legge a favore dei consumatori, che acquistano i prodotti nei punti vendita di ALDI S.r.l., non sono in alcun modo pregiudicati e/o limitati dalla presente garanzia ai sensi degli articoli da 128 a 135 del Codice del Consumo ove tali prodotti presentino un difetto di conformità nei 24 mesi successivi alla data di acquisto o consegna. Il difetto deve essere denunciato entro 2 mesi dalla scoperta.

13

7 PULIZIA E CURA

7.1 PULIZIA

AVVERTENZA: RISCHIO DI SCOSSA ELETTRICA O DI CORTOCIRCUITO!

- » Non immergere mai il prodotto in acqua o altri liquidi. Evitare che l'acqua o altri liquidi penetrino nell'alloggiamento.

ATTENZIONE! PERICOLO DI CORTOCIRCUITO!

- » Prima di procedere alla pulizia, rimuovere le batterie dal prodotto.

ATTENZIONE! RISCHIO DI DANNI!

- » Non utilizzare detergenti aggressivi, spazzole con setole di metallo o di nylon o oggetti di pulizia affilati o metallici come coltelli, spatole dure e simili. Questi potrebbero danneggiare le superfici del prodotto.

7.2 IMMAGAZZINAMENTO

ATTENZIONE! RISCHIO DI DANNI!

- » Evitare e proteggere il prodotto da polvere, acqua, umidità, gelo, temperature estreme, umidità elevata e luce solare diretta.
- Prima dell'immagazzinamento, pulire tutte le parti come descritto nel capitolo **PULIZIA E CURA**.
- Asciugare completamente il prodotto prima di riporlo.
- Conservare sempre il prodotto in un luogo fresco e asciutto a una temperatura ambiente compresa tra 5 °C e 20 °C. Tenere il prodotto fuori dalla portata di bambini e animali domestici.
- Conservare il prodotto fuori dalla portata dei bambini e degli animali domestici.
- Assicurare il prodotto contro lo scivolamento.
- Utilizzare corde di gomma, cinghie o cricchetto o mezzi simili.

10

14