



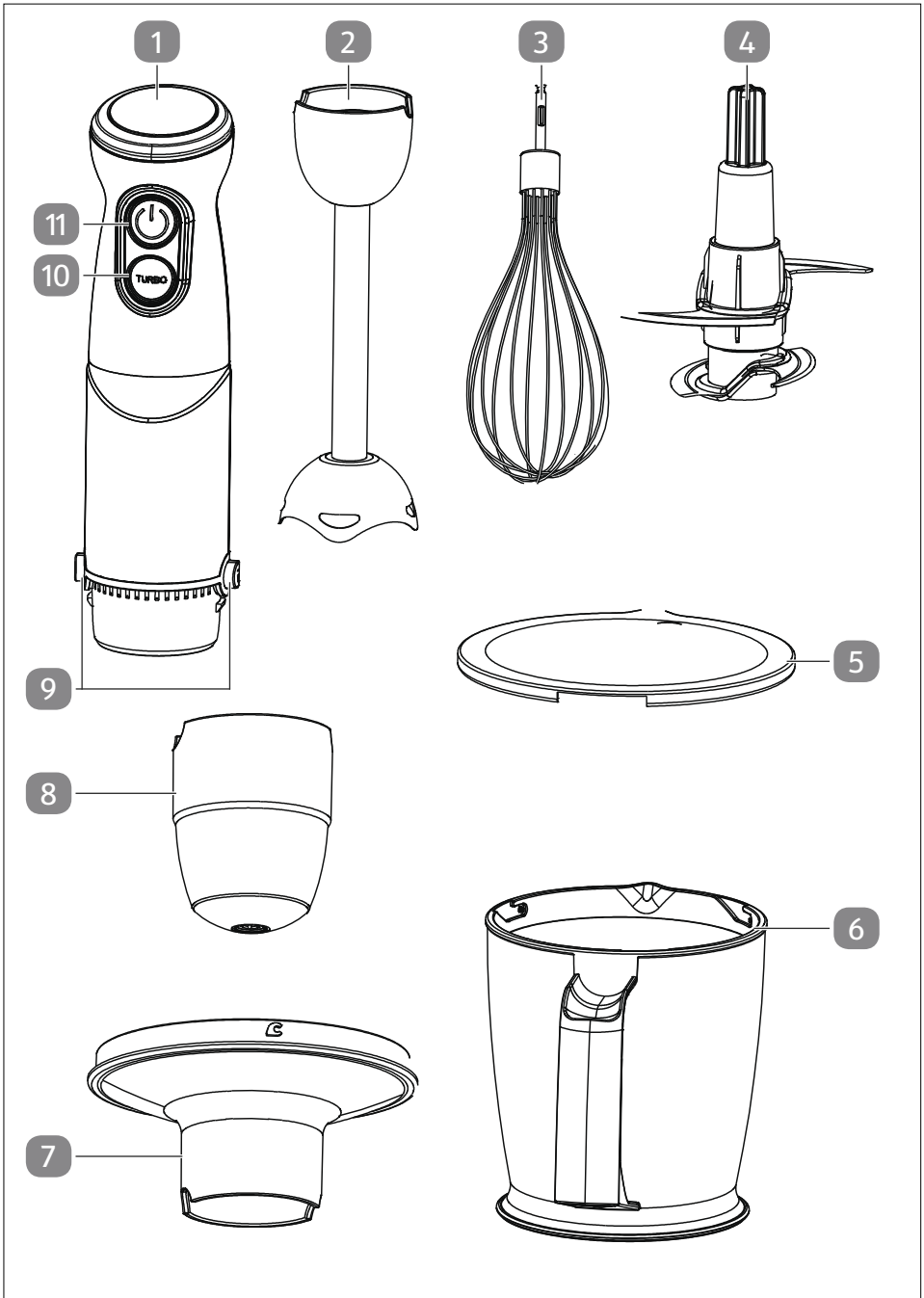
Navodila za uporabo

AMBIANO®

3 V 1

ROČNI MEŠALNIK





Vsebina dostave/elementi za upravljanje

- 1 Motorna enota
 - 2 Palični mešalnik
 - 3 Metlica za stepanje
 - 4 Rezilo za sekljanje
 - 5 Pokrov
 - 6 Posoda za sekljanje
 - 7 Priključna enota
 - 8 Pogon za metlico
 - 9 Stranska tipka, 2x
 - 10 Tipka turbo
 - 11 Tipka za vklop
- Navodila za uporabo/garancijska kartica (brez slike)

Kazalo

Pregled.....	2
Vsebina dostave/elementi za upravljanje.....	3
Splošno.....	5
Navodila za uporabo preberite in jih shranite.....	5
Predvidena uporaba.....	5
Razlaga znakov.....	6
Varnost.....	6
Opombe glede napotkov.....	6
Splošni varnostni napotki.....	7
Prva uporaba.....	12
Preverjanje izdelka in vsebine dostave.....	12
Osnovno čiščenje.....	12
Upravljanje.....	13
Uporaba paličnega mešalnika.....	14
Uporaba rezila za sekljanje.....	15
Uporaba metlice za stepanje.....	15
Količine mešanja in čas priprave.....	16
Količine sekljanja in čas priprave.....	16
Iskanje in odprava napak.....	17
Čiščenje in nega.....	17
Shranjevanje.....	19
Tehnični podatki.....	19
Izjava o skladnosti.....	19
Odstranjevanje.....	19
Odlaganje embalaže med odpadke.....	19
Odstranitev stare naprave.....	19

Splošno

Navodila za uporabo preberite in jih shranite



Navodila za uporabo spadajo k temu ročni mešalnik (v nadaljnjem besedilu imenovanemu tudi »izdelek«). Vsebujejo pomembne informacije za uporabo in ravnanje z izdelkom.

Pred uporabo naprave temeljito preberite navodila za uporabo, še posebej varnostne napotke. Neupoštevanje teh navodil ima lahko za posledico hude poškodbe ali škodo na napravi.

Navodila za uporabo temeljijo na veljavnih standardih in predpisih Evropske unije. Upoštevajte tudi predpise in zakonodajo, ki veljajo v vaši državi.

Navodila za uporabo shranite za kasnejšo uporabo. Če napravo predate tretjim osebam, obvezno priložite tudi ta navodila za uporabo.

Predvidena uporaba

Izdelek je zasnovan izključno za naslednje uporabe:

- za piriranje poltekočih živil (npr. omak ali juh);
- za fino mešanje tekočih živil;
- za primešanje praška v tekoča živila;
- za stepanje tekočih živil (npr. smetana ali beljakov sneg).

Ta izdelek je namenjen zasebni uporabi oz. uporabi v gospodinjstvu, kot so na primer:

- čajne kuhinje v podjetjih, pisarnah in na drugih delovnih mestih;
- kmetije;
- stranke v hotelih, motelih in drugih namestitvah;
- penzioni z zajtrkom.

Izdelek uporabljajte samo skladno s temi navodili. Vsaka druga uporaba velja za nenamensko in lahko povzroči materialno škodo ali celo telesne poškodbe. Izdelek ni igračka.

Proizvajalec ali prodajalec ne prevzemata odgovornosti za škodo, ki nastane kot posledica nenamenske ali napačne uporabe.

Razlaga znakov

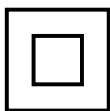
V teh navodilih za uporabo so na napravi ali embalaži uporabljeni naslednji simboli.



Simbol podaja koristne dodatne informacije o sestavljanju ali uporabi.



Izjava o skladnosti (glejte poglavje „Izjava o skladnosti“): Izdelki, označeni s tem simbolom, izpolnjujejo vse predpise Skupnosti v Evropskem gospodarskem prostoru, ki jih je treba upoštevati.



Ta simbol opozarja, da izdelek ustreza razredu zaščite II.



Ta simbol označuje izdelke, ki so primerni za uporabo z živili. Tako ni vpliva na lastnosti okusa in vonja.

Varnost

Opombe glede napotkov

V teh navodilih za uporabo so uporabljene naslednje opozorilne besede.

 **OPOZORILO!**

Ta opozorilni simbol/opozorilna beseda označuje srednjo stopnjo tveganja. Če se tveganju ne izognete, so lahko posledice smrt ali hude poškodbe.

 **POZOR!**

Ta opozorilni simbol/opozorilna beseda označuje nizko stopnjo tveganja. Če se tveganju ne izognete, so lahko posledice manjše ali srednje hude poškodbe.

OBVESTILO!

Ta opozorilna beseda svari pred morebitno materialno škodo.

Splošni varnostni napotki

OPOZORILO!

Nevarnost električnega udara!

Okvarjena električna napeljava ali previsoka napetost lahko povzročita električni udar.

- Električni kabel priključite samo takrat, ko omrežna napetost električne vtičnice ustreza navedbi na podatkovni tablici.
- Električni kabel priključite samo v dobro dostopno vtičnico, da ga lahko v primeru motnje hitro izklopite iz električnega napajanja.
- Naprave ne uporabljajte, če na njej opazite vidne poškodbe, ali če je električni kabel oz. električni vtič okvarjen.
- Če je napajalni kabel naprave poškodovan, ga mora zamenjati proizvajalec ali njegova služba za stranke ali podobno usposobljena oseba, da se izognete nevarnostim.
- Izdelka nikoli ne uporabljajte skupaj z zunanjim časovnikom ali ločenim sistemom za daljinsko upravljanje.
- Naprave, električnega kabla ali vtiča ne smete potopiti v vodo ali katero koli drugo tekočino.
- Električnega kabla se nikoli ne dotikajte z mokrimi rokami.
- Kabla nikoli ne vlecite iz vtičnice, ampak ga vedno primite za vtič in izvlecite.
- Priključnega kabla nikoli ne uporabljajte kot ročaj za prenašanje.
- Izdelka in njegovega priključnega kabla ne izpostavljajte odprtemu ognju in vročim površinam.
- Priključni kabel položite, tako da ne bo predstavljal ovire za spotikanje.
- Električnega kabla tudi ne prepogibajte ali polagajte čez ostre robove.

- Napravo uporabljajte samo v zaprtih prostorih. Ne uporabljajte je v vlažnih prostorih ali na dežju.
- Izdelka nikoli ne odlagajte ali uporabljajte na mestu, s katerega bi lahko padel v kad ali umivalnik. Če izdelek pade v vodo, ga ne uporabljajte.
- Če izdelek pade v vodo, ga ne poskušajte odstraniti iz vode. Izdelek takoj izklopite iz električnega omrežja.
- Če izdelka ne uporabljate, ga čistite ali če pride do motnje, ga vedno izklopite in priključni kabel izvlecite iz električne vtičnice.

 **OPOZORILO!**

Nevarnost električnega udara in požara!

Nepravilne predelave ali neustrezna popravila lahko negativno vplivajo na varnost delovanja izdelka, kar lahko povzroči električni udar ali kratek stik in posledično tudi požar.

- Izdelka ne smete predelovati.
- Izdelka nikar ne poskušajte popravljati sami.
- Popravilo prepustite usposobljenemu strokovnjaku.
- Pri popravilih smete uporabiti le takšne dele, ki ustrezajo prvotnim podatkom o napravi. V tej napravi so električni in mehanski deli, ki so nujni za zaščito pred viri nevarnosti.
- Če sami izvedete popravilo izdelka, ga neustrezno priključite ali ga napačno uporabljate, jamstvo in garancija ne veljata več.

 **OPOZORILO!**

Nevarnosti za otroke in osebe z zmanjšanimi telesnimi, zaznavnimi ali duševnimi sposobnostmi (na primer ljudi z delnimi telesnimi okvarami ter starejše osebe z zmanjšanimi

telesnimi in duševnimi sposobnostmi) ali s pomanjkanjem izkušenj in znanja (na primer starejše otroke).

- Ta izdelek lahko osebe z omejenimi fizičnimi, senzoričnimi ali duševnimi sposobnostmi oz. s pomanjkanjem izkušenj in znanja, uporabljajo le, če so pod nadzorom odrasle osebe ali so bile poučene o varni uporabi naprave in razumejo nevarnosti, ki izhajajo iz njene uporabe.
- Pazite, da otroci niso v bližini izdelka ali priključnega kabla.
- Otroci se ne smejo igrati z izdelkom.
- Otroci izdelka ne smejo uporabljati.
- Otroci izdelka ne smejo čistiti ali na njem izvajati vzdrževalnih del.
- Izdelka nikoli ne smete pustiti brez nadzora, kadar je priključen v električno omrežje.
- Električni vtič izvlecite iz električne vtičnice vedno, ko izdelka ne uporabljate več.
- Izdelka na delovni površini nikoli ne smete ležati pustiti brez nadzora, ne glede na to, ali je priključen v električno omrežje ali ne.
- Izdelek hranite na otrokom nedosegljivem mestu.
- Otroci se s folijo embalaže ne smejo igrati. Med igro bi se lahko zapletli vanjo in se zadušili.

 OPOZORILO!**Nevarnost telesnih poškodb!**

Rezila paličnega mešalnika so zelo ostra. Zlasti med delovanjem lahko vrteča se rezila povzročijo zelo hude telesne poškodbe.

- Rezil se nikoli ne dotikajte z golimi rokami.
- Nikoli ne posegajte v vrteča se rezila.
- Izdelek vklopite šele, ko je palični mešalnik v posodi, v kateri mešate.

- Postavite posodo, v kateri mešate, na stabilno in ravno površino.
- Obvezno izvlecite električni vtič iz električne vtičnice in počakajte, da se mehanizem z rezili popolnoma zaustavi, preden iz mehanizma z rezili odstranite zataknjena živila. Nenamerni zagon rezil lahko povzroči zelo hude telesne poškodbe. Po potrebi uporabljajte zaščitne rokavice, ko odstranjujete zataknjena živila.
- Pred ročnim čiščenjem mehanizma z rezili izvlecite električni vtič iz električne vtičnice.
- Pred zamenjavo nastavkov izvlecite električni vtič iz vtičnice.
- Če izdelka ne želite več uporabljati, izvlecite električni vtič iz električne vtičnice.



Nevarnost stiskov!

Če posežete v vrtečo se žično metlico, lahko to povzroči zmečkanine.

- Nikoli ne segajte v vrtečo se žično metlico.
- Izdelek vklopite šele, ko je žična metlica v posodi, v kateri živila mešate ali stepate.
- Postavite posodo, v kateri živila mešate ali stepate, na stabilno in ravno površino.
- Izvlecite električni vtič iz električne vtičnice in počakajte, da se žična metlica popolnoma zaustavi, preden žično metlico očistite ali iz žične metlice odstranite zataknjena živila.



Nevarnost telesnih poškodb!

Nepravilno ali malomarno ravnanje z izdelkom lahko povzroči telesne poškodbe.

- Izdelka nikoli ne uporabljajte za vroča živila. Obrizgi lahko ob stiku s kožo povzročijo oparine.
- Pazite, da dolgi lasje, šali ali ogrlice med delovanjem ne visijo v območje izdelka. Lahko se zapletejo v vrteče se dele.

OBVESTILO!

Nevarnost poškodb!

Neprimerno ravnanje z izdelkom ga lahko poškoduje.

- Izdelek je zasnovan za kratkotrajno delovanje najv. 60 sekund. Izdelka nikoli ne uporabljajte dlje kot 60 sekund in pustite, da se izdelek med posameznimi delovnimi fazami ohladi, da preprečite, da se izdelek pregreje in se zaradi tega poškoduje.
- Nastavka za palični mešalnik ne uporabljajte za čvrsta živila ali stvari, ki niso živila.
- Uporabljajte samo priloženo žično metlico. Ne uporabljajte drugih žičnih metlic, kavljev za testo ali drugega pribora.
- Pazite, da priključni kabel ne pride v stik z vrtečimi se deli.
- Izdelek uporabljajte na dobro dostopni, ravni, suhi, toplotno odporni in dovolj stabilni delovni površini. Izdelka ne postavljajte na rob ali vogal delovne površine.
- Izdelka nikoli ne postavljajte na vroče površine ali v njihovo bližino (kuhalne plošče itd.)
- Poskrbite, da električni kabel ne pride v stik z vročimi deli.
- Izdelka nikoli ne izpostavljajte vročim temperaturam (npr. ogrevanju) ali vremenskim vplivom (npr. dežju).
- Za čiščenje ne uporabljajte parnega čistilnika.

- Motorne enote za čiščenje nikoli ne potaplajte v vodo in je ne dajajte v pomivalni stroj. S tem bi jo uničili.
- V merilno posodico ne vlivajte vročih tekočin.
- Če merilno posodico uporabljate za piriranje oz. stepanje tekočin, napolnite merilno posodico najv. do polovice, da preprečite, da zaradi centrifugalne sile tekočina brizga iz merilne posodice.
- Za praznjenje merilne posodice ne uporabljajte kovinskih orodij. Namesto tega uporabljajte plastično ali silikonsko lopatico, da preprečite praske na površini merilne posodice.
- Izdelka ne uporabljajte, če so plastični deli izdelka razpokani ali deformirani. Poskrbite, da bodo poškodovani sestavni deli zamenjani le z ustreznimi originalnimi nadomestnimi deli.

Prva uporaba

Preverjanje izdelka in vsebine dostave

OBVESTILO!

Nevarnost poškodbe!

Če embalažo nepazljivo odprete z ostrim nožem ali drugim koničastim predmetom, lahko napravo poškodujete.

- Med odpiranjem bodite previdni.
1. Napravo vzemite iz embalaže.
 2. Preverite, ali je vsebina popolna (glejte poglavje »Vsebina dostave/elementi za upravljanje«).
 3. Preverite morebitne poškodbe na izdelku in posamičnih sestavnih delih. Pokvarjenega izdelka ne uporabljajte in obrnite se na servisni naslov proizvajalca, ki je naveden na garancijski kartici.

Osnovno čiščenje

1. Odstranite embalažo in vse zaščitne folije.
2. Pred prvo uporabo očistite vse dele izdelka, kot je opisano v poglavju »Čiščenje in nega«. To velja zlasti za vse dele, ki pridejo v stik z živili.

Upravljanje

OPOZORILO!

Nevarnost telesnih poškodb!

Rezila paličnega mešalnika so zelo ostra. Zlasti med delovanjem lahko vrteča se rezila povzročijo zelo hude telesne poškodbe.

- Rezil se nikoli ne dotikajte z golimi rokami.
- Nikoli ne posegajte v vrteča se rezila.
- Izdelek vklopite šele, ko je palični mešalnik v posodi, v kateri mešate.
- Postavite posodo, v kateri mešate, na stabilno in ravno površino.
- Obvezno izvlecite električni vtič iz električne vtičnice in počakajte, da se mehanizem z rezili popolnoma zaustavi, preden iz mehanizma z rezili odstranite zataknjena živila. Nenamerni zagon rezil lahko povzroči zelo hude telesne poškodbe. Po potrebi uporabljajte zaščitne rokavice, ko odstranjujete zataknjena živila.
- Pred ročnim čiščenjem mehanizma z rezili izvlecite električni vtič iz električne vtičnice.
- Pred zamenjavo nastavkov izvlecite električni vtič iz vtičnice.
- Če izdelka ne želite več uporabljati, izvlecite električni vtič iz električne vtičnice.

POZOR!

Nevarnost stiskov!

Če posežete v vrtečo se žično metlico, lahko to povzroči zmečkanine.

- Nikoli ne segajte v vrtečo se žično metlico.
- Izdelek vklopite šele, ko je žična metlica v posodi, v kateri živila mešate ali stepate.

- Postavite posodo, v kateri živila mešate ali stepate, na stabilno in ravno površino.
- Izvlecite električni vtič iz električne vtičnice in počakajte, da se žična metlica popolnoma zaustavi, preden žično metlico očistite ali iz žične metlice odstranite zataknjena živila.

OBVESTILO!

Nevarnost poškodb!

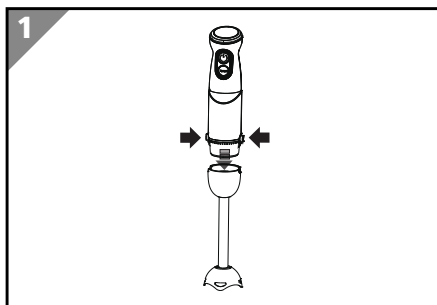
Neprimerno ravnanje z izdelkom ga lahko poškoduje.

- Izdelek je zasnovan za kratkotrajno delovanje najv. 60 sekund. Izdelka nikoli ne uporabljajte dlje kot 60 sekund in pustite, da se izdelek med posameznimi delovnimi fazami ohladi, da preprečite, da se izdelek pregreje in se zaradi tega poškoduje.
- Nastavka za palični mešalnik ne uporabljajte za čvrsta živila ali stvari, ki niso živila.
- Uporabljajte samo priloženo žično metlico. Ne uporabljajte drugih žičnih metlic, kavljjev za testo ali drugega pribora.

Uporaba paličnega mešalnika

Palični mešalnik **2** je namenjen mešanju tekočin, npr. mlečnih izdelkov, omak, sadnih sokov, juh, mešanih pijač in šejkov, mešanju mehkih sestavin in pasiranju sestavin za kuhanje, npr. za pripravo otroške hrane.

1. Palični mešalnik **2** pritrdite na motorno enoto **1** in se prepričajte, da se je pravilno zaskočil.
2. Zaščito rezila paličnega mešalnika popolnoma potopite v sestavine.
3. Za vklop izdelka pritisnite tipko za vklop **11** ali tipko turbo **10**.
4. Izdelek počasi premikajte gor in dol ter v krogih, da zmešate sestavine.
5. Če želite palični mešalnik odstraniti, z eno roko hkrati pritisnite obe stranski tipki **9**, z drugo pa povlecite palični mešalnik z enote.



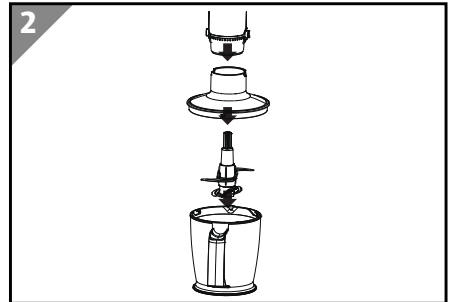
Uporaba rezila za sekljanje

Rezilo za sekljanje je namenjeno sekljanju sestavin, kot so oreški, meso, čebula, trdi sir, kuhana jajca, česen, zelišča, suh kruh itd.



Če se sestavine prilepijo na steno posode, jih z nje ločite tako, da dodate tekočino ali jih postrgate z lopatico.

1. Rezilo za sekljanje **4** vstavite v posodo za sekljanje **6**.
2. V posodo dodajte sestavine.
3. Nato na posodo namestite priključno enoto **7**.
4. Nanjo pritrdite motorno enoto **1**, pri čemer pazite, da se zaskoči.
5. Za vklop izdelka pritisnite tipko za vklop **11** ali tipko turbo **10**.
6. Če želite posodo za sekljanje odstraniti, z eno roko hkrati pritisnite obe stranske tipki **9**, z drugo roko pa potegnite motorno enoto stran. Nato sledite zgornjim navodilom v obratnem vrstnem redu.



Uporaba metlice za stepanje

Metlica je namenjena stepanju smetane in jajc ter mešanju testa in pripravljenih sladici.

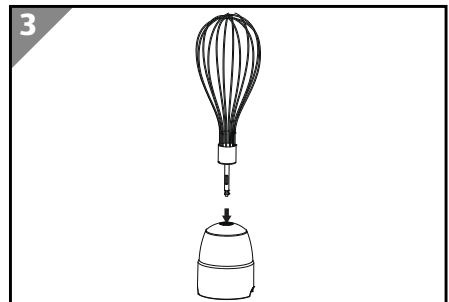


Pri uporabi metlice ne uporabljajte posode za sekljanje, temveč širšo posodo.

Naenkrat stepajte le do približno 1½ skodelice ohlajene smetane (z vsaj 30 % maščobe in ohlajeno na 4–8 °C).

Naenkrat stepajte največ 4 beljake.

1. Metlico **3** vstavite v pogon za metlico **8**.
2. Vanj vstavite motorno enoto **1**, dokler se ne zaskoči.
3. Metlico dajte v posodo za stepanje in nato pritisnite tipko za vklop **11**, da vklopite izdelek.
4. Začnite s počasno hitrostjo. Nato pritisnite tipko turbo **10**, da začne metlica delovati hitreje.
5. Za najboljše rezultate metlico držite pod kotom.



Upravljanje

6. Če želite metlico odstraniti, hkrati pritisnite obe stranski tipki **9** in izvlecite pogon metlice.
7. Nato pa metlico izvlecite iz pogona metlice.

Količine mešanja in čas priprave

Sestavine	Količina za mešanje	Trajanje
Sadje in zelenjava	~ 1/3 – 2/3 skodelice	25 sekund
Otroška hrana, juhe in omake	~ 3½ žlice – 1 skodelica	25 sekund
Testo	~ 3½ žlice – 1 skodelica	25 sekund
Šejki in mešane pijače	~ 3½ žlice – 1 skodelica	25 sekund

Količine sekljanja in čas priprave

Sestavine	Količina sekljanja	Trajanje
Kuhana jajca	2 kosa	približno 5 sekund
Suh kruh	~ 1/2 skodelice	25 sekund
Temna čokolada	~ 100 gramov	20 sekund
Česen	~ 3–5 strokov česna	približno 5 sekund
Čebula	~ 2/3 – 1 skodelica	približno 5 sekund
Meso in ribe	~ 150 gramov	10 sekund
Zelišča	~ 30 gramov	20 sekund
Sir	~ 150 gramov	20 sekund
Oreščki	~ 3/4 skodelice	25 sekund
Fige in med	~ 1 1/2 skodelice in ~ 2 jedilni žlici	15 sekund

Iskanje in odprava napak

Težava	Možni vzrok	Rešitev
Izdelek se ne zažene, čeprav pritisnete eno od tipk 11 ali 10 .	Izdelek ni priključen na električno omrežje.	Vtič priključnega kabla priključite v vtičnico.
	Ustrezne tipke za vklop/ izklop niste dovolj pritisnili.	Močnejše pritisnite na ustrezno tipko za vklop/ izklop.
	Izbrani nastavek ni pravilno priključen.	Pravilno priključite izbrani nastavek.
Vstavljena metlica za sneg 3 opleta.	Metlica za stepanje ni pravilno vstavljena v držalo.	Metlico za stepanje pravilno vstavite v držalo.
	Metlica je skrivljena.	V tem primeru zamenjajte celotno metlico.
Palični mešalnik 2 ali sekljalnik 4 ima majhno moč.	Rezila niso ostra.	Rezil ni mogoče zamenjati. V tem primeru je treba zamenjati celoten palični mešalnik ali sekljalnik.

Čiščenje in nega



OPOZORILO!

Nevarnost telesnih poškodb!

Rezila paličnega mešalnika so zelo ostra. Zlasti med delovanjem lahko vrteča se rezila povzročijo zelo hude telesne poškodbe.

- Rezil se nikoli ne dotikajte z golimi rokami.
- Nikoli ne posegajte v vrteča se rezila.
- Pred ročnim čiščenjem mehanizma z rezili izvlecite električni vtič iz električne vtičnice.

OBVESTILO!

Nevarnost električnega kratkega stika!

Če v ohišje motorne enote zaide voda ali druge tekočine, lahko pride do električnega kratkega stika.

- Motorne enote nikoli ne potaplajte v vodo ali druge tekočine.
- Pazite, da v ohišje motorne enote ne steče voda ali druga tekočina.

OBVESTILO!

Nevarnost poškodb!

Neprimerno ravnanje z izdelkom ga lahko poškoduje.

- Za čiščenje ne uporabljajte agresivnih čistilnih sredstev, krtač s kovinskimi ali najlonskimi ščetkami ter ostrih ali kovinskih predmetov, kot so na primer nož, trda lopatica in podobno. Ti lahko poškodujejo površine.
- Motorne enote v nobenem primeru ne dajajte v pomivalni stroj. S tem bi jo uničili.



Naslednje dele lahko očistite v pomivalnem stroju: palični mešalnik **2**, posodo za sekljanje **6**, rezilo za sekljanje **4**, metlico **3**.

Pred čiščenjem iz vtičnice izvlecite električni vtič.

Vse dele razstavite.

Z vlažno krpo obrišite motorno enoto **1** in pogon za metlico **8**.

Palični mešalnik **2**, metlico za stepanje **3**, posodo za sekljanje **6**, rezilo za sekljanje **4** in priključno enoto **7** očistite v topli vodi z malo pomivalnega sredstva ali v pomivalnem stroju.

Mešalnik posušite in ga shranite za naslednjo uporabo.

Shranjevanje

OBVESTILO!

Nevarnost poškodb!

Nepravilno shranjevanje izdelka lahko povzroči poškodbe.

- Pustite, da se izdelek popolnoma ohladi.
 - Izdelek hranite na čistem, suhem, toplem in otrokom nedosegljivem mestu.
1. Izdelek temeljito očistite (glejte poglavje »Čiščenje«).
 2. Zvijte omrežni kabel, ne da bi ga zavozlali ali upognili.
 3. Če je mogoče, zapakirajte izdelek v originalno embalažo.

Tehnični podatki

Model:	HB-6001B6
Številka izdelka:	842872
Napajalna napetost:	220-240 V
Omrežna frekvenca:	50/60 Hz
Moč:	600 W

Poraba energije v izklopljenem načinu: 0,1 vata.

Ta izdelek preklopi v način izklopa, ko sprostite gumba.

Izjava o skladnosti



Izjavo o skladnosti EU lahko zahtevate na naslovu, navedenem na koncu teh navodil.

Odstranjevanje

Odlaganje embalaže med odpadke



Embalažo med odpadke zavrzite ločeno glede na vrsto materiala. Lepenko in karton oddajte med odpadni papir, folije pa med sekundarne surovine.

Odstranitev stare naprave

Velja v Evropski uniji in drugih evropskih državah s sistemi za ločeno zbiranje sekundarnih surovin.

Odstranjevanje



Simbol s prekržanim smetnjakom pomeni, da električnih in elektronskih naprav ne smete zavreči skupaj z gospodinjskimi odpadki. Potrošniki so zakonsko obvezani, da električne in elektronske naprave ob koncu njihove življenjske dobe oddajo na zbirno mesto ločeno od nesortiranih odpadkov iz gospodinjstev. Na ta način je zagotovljeno

recikliranje, ki varuje okolje in vire.

Baterije in akumulatorje, ki niso fiksno vstavljeni v električno ali elektronsko napravo in jih je mogoče iz nje odstraniti, ne da bi napravo uničili, je treba pred oddajo naprave na zbirno mesto ločiti od naprave in jih oddati na za to predvideno oddajno mesto. Isto velja za svetila, ki jih je mogoče iz naprave odstraniti, ne da bi pri tem napravo uničili.

Lastniki električnih in elektronskih naprav iz zasebnih gospodinjstev jih lahko oddajo na zbirna mesta za odpadke javnih podjetij za ravnanje z odpadki ali na zbirna mesta, ki jih zagotovijo proizvajalci oz. prodajalci. Oddaja starih naprav je brezplačna.

Ta obveznost brezplačnega sprejema velja tako pri nakupu v trgovini kot tudi pri dostavi na domači naslov. Mesto izpolnitve obveznosti sprejema vrnjenih naprav je enako kot mesto izvršitve dobave. Za vrnjene naprave se ne sme zaračunavati transportnih stroškov.

Na splošno so trgovci dolžni zagotavljati brezplačno vračilo starih naprav s primernimi možnostmi vračila na sprejemljive razdalje.

Potrošniki imajo možnost, da brezplačno oddajo staro napravo pri trgovcu, ki jo je dolžan sprejeti, če kupijo enakovredno novo napravo, ki ima v osnovi enako funkcijo. Ta možnost obstaja tudi pri dobavah zasebnim gospodinjstvom. Pri prodaji na daljavo je možnost brezplačnega odvoza ob nakupu nove naprave omejena na prenosnike toplote, naprave z zaslonom in velike naprave, ki imajo najmanj en zunanji rob daljši od 50 cm. Trgovec mora potrošnika ob sklenitvi prodajne pogodbe povprašati, ali namerava vrniti staro napravo. Ne glede na to lahko potrošniki na zbirnem mestu za odpadke trgovca brezplačno oddajo do tri stare naprave ene vrste naprav, ne da bi bilo to povezano z nakupom nove naprave. Vendar pa dolžine robov zadevnih naprav ne smejo presegati 25 cm.



Distributer:

TEMPO INTERNATIONAL GMBH
FRIESENWEG 7
22763 HAMBURG
GERMANY

POPRODAJNA PODPORA

842872

Prosimo, oglasite se v vam najbližji
HOFERjevi poslovalnici.

IZDELEK:
HB-6001B6

02/2025

3

**LETA
GARANCIJE**