

TESLA

# HLADILNIK Z ZAMRZOVALNIKOM

RC2600HXE

## Uporabniški priročnik

SLV

BH

BG

SRB

/

CE

Slike izdelkov so namenjene le ponazoritvi in se lahko razlikujejo od dejanskega izdelka.

# VARNOSTNE INFORMACIJE

Zaradi vaše varnosti in da bo zagotovljena pravilna uporaba, pred namestitvijo in prvo uporabo gospodinjskega aparata natančno preberite ta uporabniški priročnik, vključno z namigi in opozorili. Da preprečite nepotrebne napake in nesreče, je pomembno zagotoviti, da so vsi, ki uporabljajo napravo, temeljito seznanjeni s tem, kako deluje in kakšne so njene varnostne funkcije. Ta navodila shranite in poskrbite, da bodo priložena aparatu, če bo premaknjen ali prodan, tako da bodo vse osebe, ki ga bodo v njegovi življenjski dobi uporabljale, pravilno seznanjene z njegovo uporabo in varnostjo. Zaradi varovanja življenja in lastnine upoštevajte previdnostne ukrepe v teh navodilih za uporabnika, saj za škodo, ki nastane zaradi neupoštevanja teh ukrepov, proizvajalec ne odgovarja.

## **Varnost otrok in ranljivih oseb**

- Ta aparat lahko uporabljajo otroci, stari 8 in več let, ter osebe s telesnimi, senzoričnimi ali duševnimi okvarami ali pa osebe brez izkušenj in znanja, če so pod nadzorom ali pa so jim bila podana navodila za varno uporabo aparata in če razumejo nevarnosti, povezane z njegovo uporabo.
- Otrokom, starim od 3 do 8 let, je v ta aparat dovoljeno dajati živila in jih jemati iz njega.
- Da se otroci zagotovo ne bodo igrali z aparatom, jih je treba nadzorovati.
- Otroci ne smejo čistiti in vzdrževati aparata, razen če so stari 8 ali več let ter so pod nadzorom.
- Poskrbite, da bo vsa embalaža zunaj dosega otrok. Obstaja tveganje zadušitve.
- Če boste aparat odstranili, izvlecite vtič iz vtičnice, prerežite napajalni kabel (na mestu, ki je čim bližje

aparatu) in odstranite vrata,

da preprečite električni udar pri otrocih, ki se igrajo, ali pa zaprtje otrok v aparat.

- Če ima ta gospodinjski aparat na vratih magnetno tesnilo in želite z njim nadomestiti starejši aparat, ki se zaklepa na vzmet (zapah) na vratih ali pokrovu, pred odstranjevanjem starega aparata poskrbite, da zaklep na vzmet ne bo več deloval. S tem boste preprečili, da bi stari aparat postal smrtna past za otroke.

## Splošna varnost

Poskrbite, da odprtine za prezračevanje v okrovu aparata ali v vgrajeni strukturi ne bodo zamašene. Odtaljevanja ne poskušajte pospeševati z mehanskimi napravami ali z drugimi sredstvi, razen s tistimi, ki jih priporoča proizvajalec.

Ne poškodujte krogotoka hladilnega sredstva.

V notranjosti hladilnih gospodinjskih aparatov ne uporabljajte drugih električnih aparatov (kot so strojčki za izdelovanje sladoleda), razen če jih je za ta namen odobril proizvajalec.

Če je žarnica svetila dlje časa, se je ne dotikajte, saj je lahko zelo vroča.<sup>1</sup>

Pri nameščanju aparata poskrbite, da napajalni kabel ne bo zagozden ali poškodovan.

Na zadnji strani aparata ne nameščajte prenosnih električnih razdelilnikov z več vtičnicami ali prenosnih napajalnikov.

- V tem gospodinjskem aparatu ne shranjujte eksplozivnih snovi, kot so aerosolne pločevinke z vnetljivim potisnim plinom.
- Hladilno sredstvo izobutan (R600a) je v tokokrogu hladilnega sredstva aparata; gre za naravni plin, ki

je zelo primeren za okolje, je pa vseeno vnetljiv.

- Med transportom in namestitvijo aparata pazite, da se nobeden od sestavnih delov tokokroga hladilnega sredstva ne bo poškodoval.



- Izogibajte se odprtemu ognju in virom vžiga.
- Prostor, v katerem je aparat, temeljito zračite.
- Spreminjanje specifikacij tega izdelka ali kakršno koli spreminjanje tega izdelka je nevarno. Če se kabel kakor koli poškoduje, lahko pride do kratkega stika, požara in/ali električnega udara.
- Ta aparat je predviden za uporabo v gospodinjstvu in temu podobnih okoljih, kot so
  - kuhinje za osebje v trgovinah, pisarnah in drugih delovnih okoljih,
  - kmetije, hoteli, moteli in nastanitve drugih vrst, kjer je ta aparat na voljo gostom,
  - nastanitve z nočitvijo in zajtrkom
  - ter catering in podobni načini uporabe, ki niso namenjeni prodaji.

Kakršne koli električne sestavne dele (vtič, napajalni kabel, kompresor itd.) mora zamenjati pooblaščen servisni zastopnik ali usposobljeno servisno osebje. Žarnica, priložena temu aparatu, je „žarnica za posebno uporabo“, ki jo je mogoče uporabiti le pri dobavljenem aparatu. Te „žarnice za posebno uporabo“ ni mogoče uporabiti pri hišni razsvetljavi.<sup>1</sup>

- Napajalnega kabla ni dovoljeno podaljševati.
- Poskrbite, da se napajalni vtič na zadnji strani aparata ne bo zmečkal ali poškodoval. Zmečkani ali poškodovani napajalni vtič se lahko pregreje in povzroči požar.
- Poskrbite, da boste imeli dostop do vtiča omrežnega napajanja aparata.
- Kabla omrežnega napajanja ne vlecite.
- Če je napajalna vtičnica razrahljana, vtiča napajalnega kabla ne priklaplajte vanjo.

- Obstaja tveganje električnega udara ali požara.
- Aparata brez luči ne smete upravljati.

- Ta aparat je težak. Pri premikanju morate biti pazljivi.
- Elementov v predelku zamrzovalnika ne odstranjajte in se jih ne dotikajte z vlažnimi/mokrimi rokami, saj bi si jih lahko odrgnili ali pa bi na njih nastale ozeblina zaradi ivja/zamrzovalnika.
- Aparata ne izpostavljajte neposredni sončni svetlobi dlje časa.

## **Vsakodnevna uporaba**

- Na plastične dele v aparatu ne postavljajte vročih predmetov.
- Živil ne postavljajte tik ob zadnjo steno.
- Ko zamrznjena živila odtalite, jih ne smete več zamrzovati. <sup>2</sup>
- Predhodno pakirana zamrznjena živila shranjujte v skladu z navodili proizvajalca teh živil. <sup>2</sup>
- Strogo morate upoštevati priporočila proizvajalca aparata glede shranjevanja. Glejte ustrezna navodila.
- Gaziranih ali mehurčkastih pijač ne postavljajte v predelek zamrzovalnika, saj se s tem ustvari pritisk na predelek, zato ta lahko eksplodira in tako poškoduje aparat.<sup>2</sup>
- Če sladoleadne lučke zaužijete takoj po tem, ko jih vzamete iz aparata, se lahko pojavijo ozeblina zaradi ivja.<sup>2</sup>

Da preprečite onesnaženje živil, upoštevajte naslednja navodila.

- Če vrata dlje časa pustite odprta, se temperatura v predelkih aparata lahko precej zviša.
- Redno čistite površine, ki so v stiku z





živili, in dostopne odvodne sisteme.

- Če posod za vodo 48 ur niste uporabljali, jih očistite; če iz aparata 5 dni niste jemali vode, sperite sistem za vodo, priključen na dovod vode.
- Surovo meso in ribe v hladilniku shranjujte v primernih posodah, tako da ta živila ne pridejo v stik z drugimi ali da z njih ne kaplja na druga živila.
- Predelki za zamrznjena živila, označeni z dvema zvezdicama (če so v aparatu), so primerni za shranjevanje predhodno zamrznjenih živil, shranjevanje ali izdelovanje sladoleda in izdelovanje ledenih kock.
- Predelki, označeni z eno, dvema in tremi zvezdicami (če so v aparatu), niso primerni za zamrzovanje svežih živil.
- Če boste aparat dlje časa pustili prazen, ga izklopite, odtalite, očistite in osušite, nato pa vrata pustite odprta, da preprečite nastajanje plesni v aparatu.

## **Nega in čiščenje**

- Pred vzdrževanjem izklopite aparat in odklopite vtič omrežnega napajanja iz napajalne vtičnice.
- Aparata ne čistite s kovinskimi predmeti.
- Za odstranjevanje ivja in ledu z aparata ne uporabljajte ostrih predmetov. Uporabite plastično strgalo. <sup>2</sup>
- Redno pregledujte, ali se je zaradi odtaljevanja v odtoku hladilnika nabrala voda. Odtok po potrebi očistite. Če je odtok zamašen, se bo voda zbirala na dnu aparata. <sup>3</sup>

## **Namestitev**

- Pri električnih priključkih natančno

upoštevajte navodila v posameznih  
odstavkih.

- Aparat vzemite iz embalaže in preverite, ali je

poškodovan. Če je poškodovan, ga ne priklopljajte. O morebitnih poškodbah takoj poročajte tja, kjer ste aparat kupili. V tem primeru obdržite embalažo.

- Pred priklopom aparata je priporočljivo počakati vsaj štiri ure, da olje steče nazaj v kompresor.
- Poskrbljeno mora biti za zadostno kroženje zraka okrog aparata; v nasprotnem primeru se lahko pregreje. Da bo prezračevanje zadostno, upoštevajte navodila, ki se nanašajo na namestitvev.
- Kjer koli je to mogoče, morajo biti distančniki izdelka naslonjeni na steno, tako da se vročih delov (kompresorja, kondenzatorja) ni mogoče dotakniti ali jih prijeti, s tem pa so preprečene morebitne opekline.
- Aparat ne sme biti blizu radiatorjev ali štedilnikov.
- Poskrbite, da bo vtič omrežnega napajanja po namestitvi dostopen.

## Servisiranje

- Kakršna koli dela v zvezi z električno, ki so potrebna pri servisiranju aparata, mora izvesti usposobljeni električar ali pristojna oseba.
- Ta izdelek mora biti servisiran v pooblaščenem servisnem centru, uporabljeni pa so lahko le originalni nadomestni deli. **Varčevanje z energijo**

- V aparat ne postavljajte vročih živil.
- Živil ne postavljajte preblizu drug drugemu, saj zrak zato ne bo krožil.
- Poskrbite, da se živila ne bodo dotikala zadnje strani predelkov.
- Pri izpadu elektrike ne odpirajte vrat.



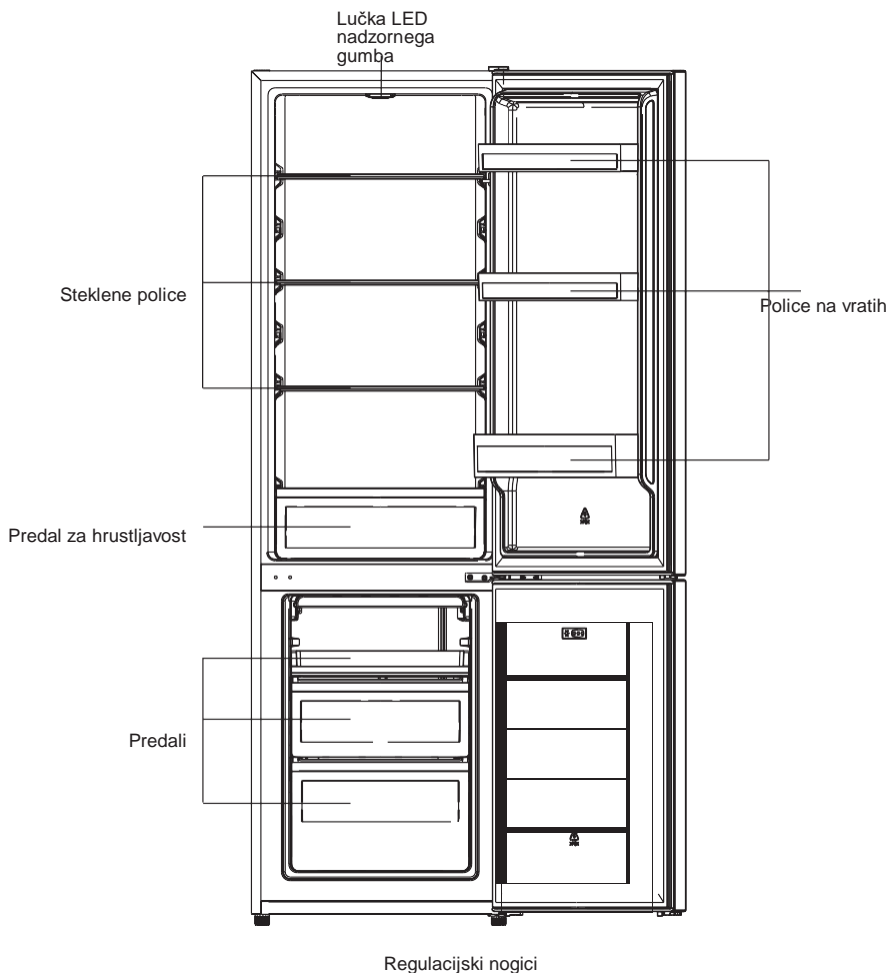
- Vrat ne odpirajte pogosto.
- Vrat ne puščajte dlje časa odprtih.
- Termostata ne nastavite na prenizko temperaturo.
- Da bo poraba energije nižja, mora vsa dodatna oprema, kot so predali in police na vratih, ostati na svojih mestih.

1 Če je v predelku lučka.

2 Če obstaja predelek zamrzovalnika.

3 Če obstaja predal za ohranjanje svežine živil.

## PREGLED

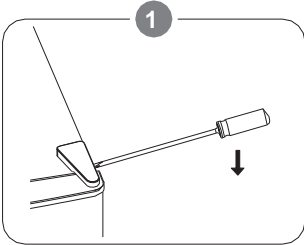


Opomba: slika je namenjena le ponazoritvi.

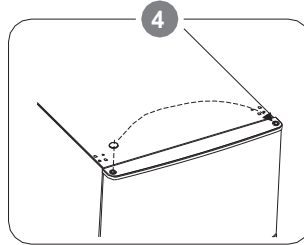
# OBRNLJIVA VRATA

Potrebna orodja: križni in ploski izvijač, šestkotni vijačni ključ.

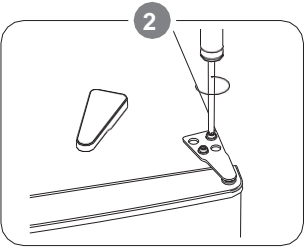
- Poskrbite, da bo enota odklopljena in prazna.
- Da snamete vrata, jih morate nagniti nazaj. Enoto morate položiti na nekaj trdnega, da med obračanjem vrat ne bo zdrsnila.
- Vse odstranjene dele morate shraniti, da boste vrata lahko znova namestili.
- Enote ne polagajte vodoravno, saj se sistem za hladilno tekočino lahko poškoduje.
- Med sestavljanjem je priporočljivo, da z enoto ravnata dve osebi.



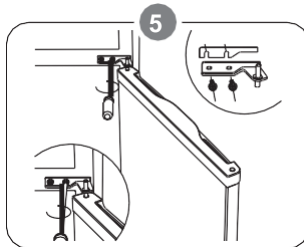
Previdno odstranite pokrovček zgornjega tečaja s ploskim izvijačem.



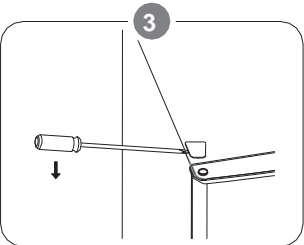
Premaknite pokrovček za zaščito srednjega dela vrat z leve na desno stran. Nato dvignite zgornja vrata in jih položite na oblazinjeno površino, da se ne bodo opraskala.



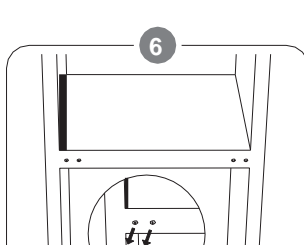
S križnim izvijačem odvijte zgornji tečaj.



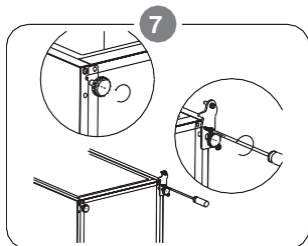
Odvijte srednji tečaj, nato pa dvignite spodnja vrata in jih položite na mehko blazino, da se ne bodo opraskala.



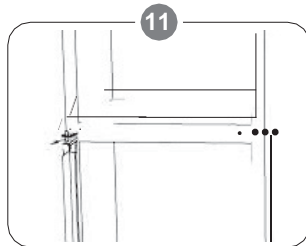
Odstranite pokrovček odprtine s ploskim izvijačem.



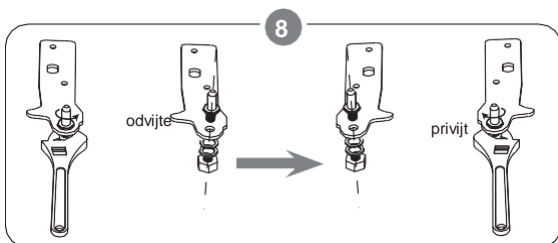
Odstranite oba pokrovčka srednjih odprtin z leve proti desni.



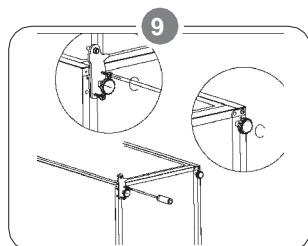
Zadnjo stranico omarice položite na mehko blazino. Odvijte spodnji tečaj in regulacijsko nogico.



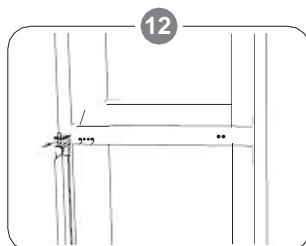
Enoto postavite v navpični položaj in namestite vrata na spodnji tečaj. Prepričajte se, da je srednji del spodnjega tečaja vstavljen v odprtino vrat. Nato pokrovček za odprtino za tečaj na spodnjih vratih premaknite z leve na desno stran.



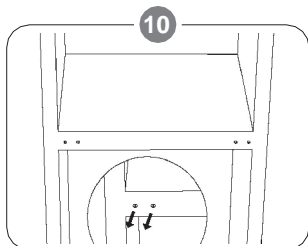
Odvijte in odstranite spodnji zatič tečaja, obrnite nosilec in ga zamenjajte.



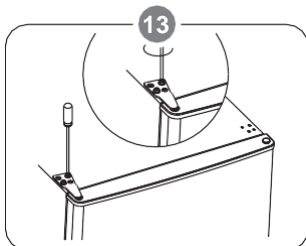
Namestite tečaj na levi strani in podnožje nogice na desni strani. Nato privijte obe regulacijski nogici z njunimi originalnimi deli.



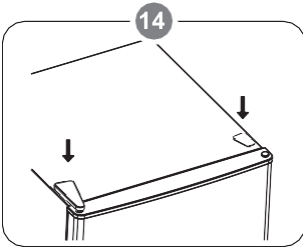
Namestite srednji tečaj.



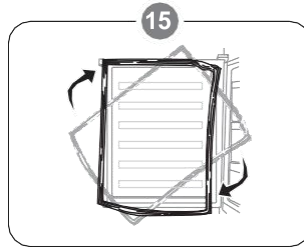
Odstranite oba pokrova srednjih odprtin z leve proti desni.



Namestite zgornja vrata z zgornjim tečajem.



14  
Namestite pokrovček tečaja in pokrovček za odprtino na zgornjem delu enote.

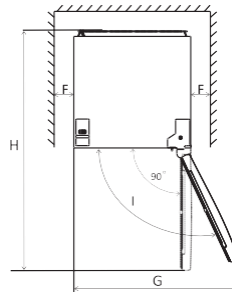
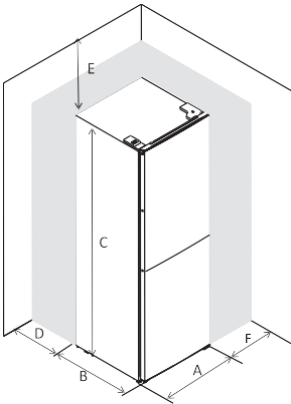


15  
Preverite, ali je tesnilo vrat deformirano. Če je, odstranite tesnila vrat hladilnika in zamrzovalnika, po zamenjavi pa jih nato znova pritrdite.

## NAMESTITEV

### Zahteve glede prostora

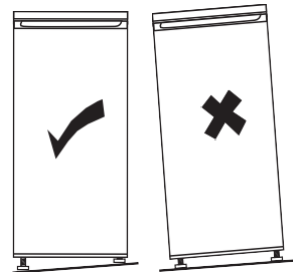
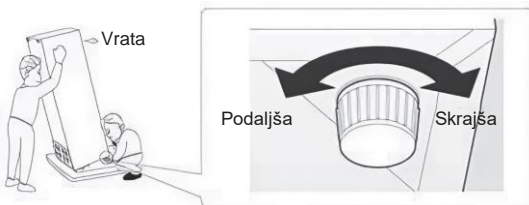
- Poskrbite, da bo dovolj prostora za odpiranje vrat.



A	550
B	560
C	1800
G	najm. = 50
E	najm. = 50
F	najm. = 50
G	1100
V	1210

### Izravnavanje enote

Če želite enoto izravnati, prilagodite regulacijski nogici na sprednji strani enote. Če enota ne bo izravnana, vrata in magnetna tesnila ne bodo dobro tesnila.







## Določanje položaja

Ta aparat postavite na tako mesto, na katerem temperatura okolja ustreza klimatskemu razredu na ploščici z nazivnimi podatki aparata: Pri hladilnih aparatih klimatskega razreda:

- razširjeni zmerni podnebni pas: ta hladilni aparat je namenjen uporabi pri temperaturah okolja od 10 °C do 32 °C (SN);
- zmerni pas: ta hladilni aparat je namenjen uporabi pri temperaturah okolja od 16 °C do 32 °C (N);
- subtropski pas: ta hladilni aparat je namenjen uporabi pri temperaturah okolja od 16 °C do 38 °C (ST);
- tropski pas: ta hladilni aparat je namenjen uporabi pri temperaturah okolja od 16 °C do 43 °C (T).

## Lokacija

Gospodinjski aparat mora biti nameščen precej stran od virov toplote, kot so radiatorji, grelniki vode, neposredna sončna svetloba itd. Da bo delovanje čim boljše, poskrbite, da bo zrak lahko prosto krožil okrog zadnjega dela ohišja. Če je aparat nameščen pod visečo stensko enoto, mora biti najmanjša razdalja med zgornjim delom ohišja in stensko enoto vsaj 50 mm. Vendar je najbolje,

da aparat pod visečimi stenskimi enotami sploh ni nameščen. Z eno ali več prilagodljivimi nogicami na dnu omarice je mogoče aparat natančno izravnati.

Ta hladilni aparat ni namenjen temu, da bi bil uporabljen kot vgradni aparat.

### OPOZORILO!

Obstajati mora možnost odklopa aparata od omrežnega napajanja, zato mora biti vtič omrežnega napajanja po namestitvi zlahka dostopen.

## Električni priključek

Pred priklopom se prepričajte, ali napetost in frekvenca, ki sta navedeni na tablici z nazivnimi podatki, ustrežata vašemu domačemu omrežnemu napajanju. Aparat mora biti ozemljen. V ta namen je priložen vtič napajalnega kabla s kontaktom. Če domača napajalna vtičnica ni ozemljena, priključite aparat na ločeno ozemljitev v skladu z veljavnimi predpisi, pri čemer se posvetujte z usposobljenim električarjem.

Če zgornji previdnostni ukrepi niso izvedeni, proizvajalec zavrača vso odgovornost. Ta aparat je skladen z direktivami EGP.

# VSAKODNEVNA UPORABA

## Prva uporaba

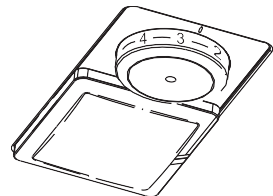
### Čiščenje notranjosti

Pred prvo uporabo aparata očistite notranjost in vso notranjo dodatno opremo z mlačno vodo in malo nevtralne milnice, da odstranite običajen vonj po popolnoma novem izdelku, nato pa aparat temeljito osušite.

**POMEMBNO!** Ne uporabljajte detergentov ali abrazivnih praškov, saj bi lahko poškodovali premaz.

## Nastavitev temperature

- Priključite aparat. Notranjo temperaturo nadzira termostat. Ta ima 8 nastavitvev. Nastavitev 1 pomeni najtoplejšo, nastavitev 7 najhladnejšo, 0 pa pomeni, da je aparat izklopljen. Ko je termostat nastavljen na najvišjo nastavitev, bo kompresor neprekinjeno deloval.
- Če je aparat v zelo vročem okolju ali če pogosto odpirate vrata, morda ne bo deloval pri pravilni temperaturi.

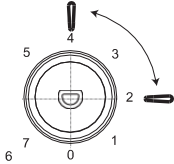
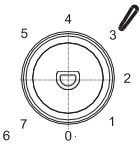
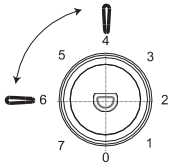


## Vsakodnevna uporaba

Različna živila postavite v različne predelke glede na spodnjo preglednico.

Predelki hladilnika	Vrsta živila
Vrata predelka hladilnika ali police na vratih	<ul style="list-style-type: none"> <li>Živila z naravnimi konzervansi, kot so marmelade, sokovi, pijače in začimbe.</li> <li>Ne shranjujte pokvarljivih živil.</li> </ul>
Predal za hrustljavost	<ul style="list-style-type: none"> <li>V posodo za hrustljavost ločeno shranjujte sadje, zelišča in zelenjavo.</li> <li>V hladilniku ne shranjujte banan, čebule, krompirja in česna.</li> </ul>
Polica hladilnika – srednja	Mlečni izdelki, jajca
Polica hladilnika – zgornja	Živila, ki jih ni treba kuhati, kot so že pripravljena živila, delicatne mesnine, ostanke.
Predal/polica zamrzovalnika	<ul style="list-style-type: none"> <li>Živila za dolgotrajno shranjevanje.</li> <li>Spodnji predal/polica za surovo meso, perutnino, ribe.</li> <li>Srednji predal/polica za zamrznjeno zelenjavo, krompirček.</li> <li>Zgornji predal/polica za sladoled, zamrznjeno sadje, zamrznjeno pecivo.</li> </ul>

## Priporočila za nastavitev temperature

Temperatura okolja	Predelak zamrzovalnika	Predelak hladilnika
Toplo 29–38 °C	/	 <p>Nastavljeno na 2–4</p>
Normalno 21–28 °C	/	 <p>Nastavljeno na 4</p>
Hladno 16–20 °C	/	 <p>Nastavljeno na 4–6</p>

- Zgornje informacije so priporočila uporabnikom za nastavitev temperature.

## Vpliv na shranjevanje živil

- V priporočeni nastavitvi najprimernejši čas shranjevanja v hladilniku ni več kot 3 dni.
- V priporočeni nastavitvi najprimernejši čas shranjevanja v zamrzovalniku ni več kot 1 mesec.
- Najprimernejši čas shranjevanja je pri drugih nastavitvah morda krajši.

## Zamrzovanje svežih živil

- Predelek zamrzovalnika je primeren za dolgotrajno zamrzovanje svežih živil ter dolgotrajno shranjevanje zamrznjenih in globoko zamrznjenih živil.
- Sveža živila, ki jih želite zamrzniti, naložite v predelek zamrzovalnika.
- Največja količina živil, ki jih je mogoče zamrzniti v 24 urah, je navedena na ploščici z nazivnimi podatki.
- Postopek zamrzovanja traja 24 ur: v tem času ne dodajajte nobenih živil, ki bi jih želeli zamrzniti.

## Shranjevanje zamrznjenih živil

Ob prvem zagonu aparata ali po daljšem času, ko ni v uporabi, počakajte, da aparat vsaj 2 uri deluje na najvišji nastavitvi, preden v predelek naložite živila. **POMEMBNO!** Če pride do nenamernega odtaljevanja, npr. zaradi izpada elektrike, ki traja dlje, kot znaša vrednost, prikazana v tabeli s tehničnimi značilnostmi v razdelku „rising time“, je treba odtaljena živila hitro uporabiti ali jih takoj toplotno obdelati in nato ponovno zamrzniti (ko so toplotno obdelana).

## Odtaljevanje

- Globoko zamrznjena ali zamrznjena živila je mogoče pred uporabo odtaliti v predelku hladilnika ali na sobni temperaturi, odvisno od časa, ki je na voljo za to.
- Majhne koščke je mogoče toplotno obdelati tudi, ko so še zamrznjeni, neposredno po tem, ko so vzeti iz zamrzovalnika. V tem primeru bo toplotna obdelava trajala dlje.

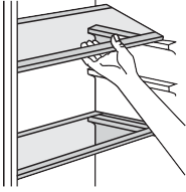
## Kocke ledu

V tem aparatu je lahko ena ali več posod za kocke ledu, namenjenih izdelavi ledenih kock.

## Dodatna oprema

### Premakljive police

Na stenah hladilnika je več vodil, tako da je



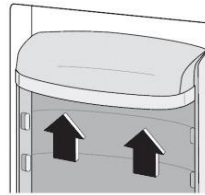
## Nameščanje polic na vratih

Da je mogoče shranjevati pakete živil v več velikostih, je mogoče police na vratih namestiti na različne višine. Te prilagoditve izvedete tako: počasi povlecite polico na vratih v smeri puščic, dokler se ne sprostí, nato pa jo znova namestite po želji.

## Koristni nasveti in namigi

Da boste postopek zamrzovanja čim bolje izkoristili, je tu nekaj pomembnih nasvetov:

- največja količina živil, ki jih je mogoče zamrzniti v 24 urah, je navedena na ploščici z nazivnimi podatki;
- postopek zamrzovanja traja 24 ur. V tem času ne smete dodajati nobenih živil, ki bi jih želeli zamrzniti;
- zamrzujte le sveža, temeljito očiščena živila vrhunske kakovosti;
- živila razdelite na majhne porcije, da jih boste lahko hitro in popolnoma zamrznili in da boste pozneje lahko odtalili le potrebno količino;
- živila zavijte v aluminijasto ali poluetilensko folijo in poskrbite, da bodo zatesnjena;
- poskrbite, da se sveža, nezmrznjena živila ne bodo dotikala živil, ki so že zamrznjena – s tem boste preprečili, da bi se slednja segrela;
- živila brez maščob se bolje in dlje shranjujejo kot mastna, sol pa skrajša dobo shranjevanja živila;
- če ledene kocke zaužijete takoj po tem, ko jih vzamete iz predelka zamrzovalnika, se lahko na koži pojavijo ozeblina zaradi zmrzali.



udara! Pred čiščenjem odklopite aparat in vtič izklopite iz omrežnega napajanja ali pa izklopite

## Nasveti za shranjevanje zamrznjenih živil

Da bo ta aparat čim bolje deloval, morate narediti naslednje:

- preverite, ali so bila komercialno zamrznjena živila pri prodajalcu ustrezno zamrznjena;
- poskrbite, da zamrznjena živila čim prej prispejo iz živilske trgovine v zamrzovalnik;
- vrat ne smete odpirati pogosto ali jih puščati odprte dlje, kot je nujno potrebno;
- ko so živila odtaljena, se hitro pokvarijo in se jih ne sme znova zamrzniti;
- ne shranjujte dlje od obdobja shranjevanja, ki ga navaja proizvajalec živil.

## Nasveti za shranjevanje svežih živil v hladilniku

Da bo aparat čim bolje deloval:

- v hladilniku ne shranjujte toplih jedi ali tekočin, ki izparevajo;
- živila pokrijte ali zavijte, še posebej, če imajo močan vonj;
- pripravljena živila (vseh vrst): zavijte jih v polietilenske vrečke in naložite na steklene police nad predalom za zelenjavo;
- živila zaradi varnosti na ta način shranjujte le en dan ali največ dva dni;
- kuhana živila, hladne jedi itd.: treba jih je pokriti in lahko jih postavite na katero koli polico;
- sadje in zelenjava: temeljito jih je treba očistiti in shraniti v enega ali več priloženih posebnih predalov;
- maslo in sir: postaviti ju je treba v posebne, nepredušne posode ali pa zaviti v aluminijasto folijo ali polietilenske vrečke, da je zrak čim bolj iztisnjen;
- steklenice z mlekom: morajo imeti pokrovček in treba jih je shraniti v stojalu za steklenice na vratih;
- banan, krompirja, čebule in česna ne smete hraniti v hladilniku, če niso zapakirani.

## Čiščenje

Iz higienskih razlogov je treba notranjost aparata, vključno z notranjo dodatno opremo, redno čistiti.

### POZOR!

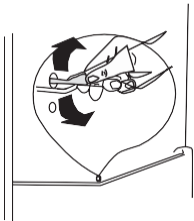
Aparat med čiščenjem ne sme biti priklopljen na omrežno napajanje. Tveganje električnega

odklopnik tokokroga ali varovalko. Aparata nikoli ne čistite s parnim čistilnikom. V električnih sestavnih delih se lahko nabere vlaga – to predstavlja nevarnost električnega udara! Vroča para lahko poškoduje plastične dele. Aparat mora biti suh, preden spet začne delovati.

**POMEMBNO!** Eterična olja in organske raztopine, npr. limonin sok ali tekočina iz pomarančnega olupka, butanojska kislina, čistilo, ki vsebuje očetno kislino, lahko poškodujejo plastične dele.

## Očistite odprtino odtoka.

Da preprečite izliv vode v hladilnik, redno čistite odprtino odtoka na zadnjem delu predelka hladilnika. Za čiščenje odprtine uporabite čistilo, kot je prikazano na sliki.



- Preprečite, da bi takšne snovi prišle v stik z deli aparata.
- Ne uporabljajte nobenih abrazivnih čistil.
- Odstranite živila iz zamrzovalnika. Shranjujte jih dobro pokrita na hladnem mestu.
- Aparat odklopite in vtič odstranite iz vtičnice ali pa izklopite odklopnik tokokroga ali varovalko.
- Aparat in notranjo dodatno opremo očistite s krpo in mlačno vodo. Po čiščenju obrišite s krpo, navlaženo s čisto sladko vodo, in do suhega obrišite.
- Ko je vse suho, aparat priklopite nazaj, da bo deloval.

\*Če je kondenzator na zadnji strani aparata.

## Odtaljevanje zamrzovalnika

V predelku zamrzovalnika se bosta sčasoma nabrala ivje in led. To morate odstraniti. Za strganje ivja in ledu z uparjalnika nikoli ne uporabljajte ostrih kovinskih orodij. Ko pa se na notranji oblogi nabere debela plast ledu, morate aparat popolnoma odtaliti po naslednjem postopku:

- odklopite vtič iz vtičnice;

- odstranite vsa shranjena živila, ovijte jih v več plasti časopisa in jih postavite na hladno mesto;
- vrata pustite odprta, pod aparat pa postavite posodo, da se bo v njej zbirala voda, ki nastane zaradi odtaljevanja;

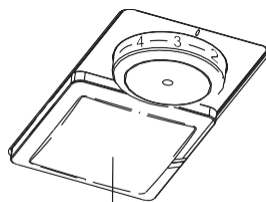


- ko je odtaljevanje končano, temeljito osušite notranjost;
- znova priključite vtič v napajalno vtičnico, da bo aparat spet začel delovati.

## Zamenjava lučke

**! POZOR!**

Izdelek je opremljen z lučko LED; če jo želite zamenjati, stopite v stik z oddelkom za poprodajne storitve.



Lučka LED

## ODPRAVLJANJE TEŽAV

**! POZOR!**

Pred odpravljanjem težav odklopite napajanje. Težavo, ki ni opisana v tem priročniku, lahko odpravi le usposobljeni električar ali pristojna oseba.



**POMEMBNO!** Med normalno uporabo se pojavijo določeni zvoki (zaradi kompresorja, kroženja hladilnega sredstva).


Težava	Možni vzrok	Rešitev
Aparat ne deluje.	Gumb za regulacijo temperature je nastavljen na številko „0“.	Da vklopite aparat, nastavite gumb na drugo številko.
	Napajalni vtič ni priključen ali pa ni trdno priključen.	Priključite napajalni vtič.
	Varovalka je pregorela ali pa je okvarjena.	Preverite varovalko in jo po potrebi zamenjajte.
	Vtičnica je okvarjena.	Okvaro vtičnice mora popraviti električar.
Hrana je pretopla.	Temperatura ni pravilno nastavljena.	Oglejte si začetni razdelek o nastavljanju temperature.
	Vrata so bila dlje časa odprta.	Vrata pustite odprta le toliko časa, kolikor je potrebno.
	V zadnjih 24 urah je bila v aparatu shranjena velika količina toplih živil.	Regulator temperature začasno premaknite na nastavev za nižjo temperaturo.
	Aparat je v bližini vira toplote.	Oglejte si razdelek o mestu namestitve.
Aparat premočno hladi.	Temperatura je nastavljena na prenizko vrednost.	Začasno premaknite gumb za nadzor temperature na višjo temperaturo.

Nenavadni zvoki	Aparat ni izravnán.	Znova nastavite nogico.
	Aparat se dotika stene ali drugih predmetov.	Aparat nekoliko premaknite.
	Sestavni del, npr. cev, na zadnji strani aparata se dotika drugega dela aparata ali stene.	Sestavni del po potrebi previdno upognite stran.
Voda na tleh	Odprtina odtoka za vodo je zamašena.	Glejte razdelek o čiščenju.
Stranski plošči sta vroči.	Znotraj plošče je kondenzator.	To je normalno.

Če spet pride do nepravilnega delovanja, se obrnite na servisni center.

## Varovanje okolja

 Ta aparat niti v krogotoku za hladilno sredstvo niti v izolativnih materialih ne vsebuje plinov, ki bi lahko poškodovali ozonski plašč. Aparata ni dovoljeno odstranjevati skupaj z gospodinjskimi odpadki in smetmi. Izolacijska pena vsebuje vnetljive pline: aparat je treba odstraniti v skladu s predpisi za gospodinjske aparate, ki jih pridobite pri lokalnih organih. Preprečite, da bi prišlo do poškodb hladilne enote, še posebej izmenjevalnika toplote. Materiale, ki so uporabljeni pri tem aparatu in so označeni s simbolom , je mogoče reciklirati.

 Simbol na izdelku ali njegovi embalaži kaže, da tega izdelka ni dovoljeno obravnavati kot gospodinjski odpadek. Namesto tega ga je treba odpeljati na

ustrezno zbirno točko za recikliranje električne in elektronske opreme. S tem, ko boste zagotovili pravilno odstranjevanje tega izdelka, boste pomagali preprečiti morebitne negativne posledice za okolje in zdravje ljudi, do katerih bi sicer lahko prišlo zaradi nepravilnega ravnanja s tem izdelkom. Za podrobnejše informacije o recikliranju tega izdelka se obrnite na lokalne oblasti, komunalno podjetje ali trgovino, v kateri ste izdelek



kupili.



## Materiali za embalažo

Materiale, označene s simbolom, je mogoče reciklirati. Da bo embalaža reciklirana, jo odložite v ustrezen zabojnik za zbiranje odpadkov.

## Odstranjevanje gospodinjskih aparatov

1. Izklopite vtič za napajalni kabel iz napajalne vtičnice.
2. Prerežite napajalni kabel in ga odstranite.



### OPOZORILO!

Med uporabo, servisiranjem in odstranjevanjem aparata bodite pozorni na simbol, podoben simbolu na levi strani, ki je na zadnjem delu aparata (zadnji plošči ali kompresorju) in je rumene ali oranžne barve. Gre za simbol, ki opozarja na tveganje požara. V ceveh za hladilno sredstvo in kompresorju so vnetljive snovi.

Med uporabo, servisiranjem in odstranjevanjem naj aparat ne bo v bližini vira

## List z informacijami o izdelku

DELEGIRANA UREDBA KOMISIJE (EU) 2019/2016 v glade označevanja hladilnih aparatov z energijskimi nalepkami

**Ime dobavitelja ali blagovna znamka:** Tesla

**Naslov dobavitelja:** Tesla Electronics, Litijaska 47, 1000 Ljubljana, SI

**Identifikator modela:** RC2600HXE

**Vrsta hladilne naprave:**

aparat s tihim delovanjem:	ne.	Vrsta zasnov:	prostostoječi.
Aparat za shranjevanje vina:	ne.	Drugi hladilni aparati:	Da

**Splošni parametri izdelka:**

Parameter		Vrednost	Parameter	Vrednost
Mere celote (v milimetrih)	Višina	1800	Skupna prostornina (dm <sup>3</sup> ali l)	262
	Širina	550		
	Globina	560		
EEL		115	Razred energijske učinkovitosti	E
Emisije akustičnega hrupa, ki se prenaša po zraku (dB(A) re 1 pW)		40	Razred emisij akustičnega hrupa, ki se prenaša po zraku	C
Letna poraba energije (v kWh/leto)		262	Klimatski razred:	razširjeni zmerni podnebni pas, zmerni podnebni pas, subtropski podnebni pas.
Najnižja temperatura okolja (°C), za katero je hladilni aparat primeren.		10	Najvišja temperatura okolja (°C), za katero je hladilni aparat primeren.	38
Zimska nastavitev		Ne		

**Parametri predelka:**

Vrsta predelka	Parametri in vrednosti predelka			
	Prostornina predelka (dm <sup>3</sup> ali l)	Priporočena nastavitev temperature za optimalno shranjevanje živil (°C)  Te nastavitve ne smejo biti v nasprotju s pogoji shranjevanja, navedeni mi v tabeli 3 v prilogi IV.	Zmogljivost zamrzovanja (kg/24 ur)	Vrsta odtaljevanja (samodejno odtaljevanje = A, ročno odtaljevanje = M)



Shramba	Ne	-	-	-	-
Shranjevanje vina	Ne	-	-	-	-
Klet	Ne	-	-	-	-
Sveža živila	Da	191,0	-	-	M
Ohlajanje	Ne	-	-	-	-
0 zvezdic ali izdelava ledu	Ne	-	-	-	-
1 zvezdica	Ne	-	-	-	-
2 zvezdici	Ne	-	-	-	-
3 zvezdice	Ne	-	-	-	-
4 zvezdice	Da	71,0	-18	-	M
Razdelek z 2 zvezdicama	Ne	-	-	-	-
Predelek s spremenljivo temperaturo	-	-	-	-	-
<b>Za predelke s 4 zvezdicami</b>					
Funkcija hitrega zamrzovanja				Ne	
<b>Parametri vira svetlobe:</b>					
Vrsta vira svetlobe				LED	
Razred energijske učinkovitosti				-	
<b>Najkrajše trajanje jamstva, ki ga nudi proizvajalec:</b> 24 mesecev.					
<b>Dodatne informacije:</b>					
Povezava na spletno mesto dobavitelja, kjer so informacije iz točke 4(a) Priloge k Uredbi Komisije (EU) 2019/2019: tesla.info.					

## Povezava na zbirko podatkov EU EPREL

Na kodi QR na energijski nalepki, priloženi aparatu, je povezava na spletno mesto za registracijo te naprave v zbirki podatkov EU EPREL. Energijsko nalepko skupaj z uporabniškim priročnikom in vsemi drugimi dokumenti, priloženimi tej napravi, shranite za prihodnjo uporabo.

Informacije, povezane z delovanjem izdelka, lahko najdete v zbirki podatkov EU EPREL prek povezave <https://eprel.ec.europa.eu>, ime modela in številko izdelka pa lahko najdete na ploščici z nazivnimi podatki na aparatu.

Za podrobnejše informacije o energijski nalepki obiščite [www.theenergylabel.eu](http://www.theenergylabel.eu).

### EU DECLARATION OF CONFORMITY

**Manufacturer business name:** TESLA/COMTRADE DISTRIBUTION D.O.O. BEOGRAD

**Manufacturer address:** BULEVAR ZORANA ĐINĐIĆA 125i, 11000 BEOGRAD

WE, MANUFACTURER OF BELOW DESCRIBED PRODUCTS, HEREBY DECLARE UNDER OUR SOLE RESPONSIBILITY, THAT THE PRODUCTS TO WHICH THIS DECLARATION RELATES:

*product description:*

Brand	Model	Type of products
TESLA	RH2900H	Refrigerator
TESLA	RS2250H	Refrigerator
TESLA	RC2600HXE	Refrigerator
TESLA	RC3200FHXE	Refrigerator
TESLA	RC3400FHXE	Refrigerator
TESLA	RB5210FHXE	Refrigerator
TESLA	RS0880H	Refrigerator
TESLA	RS0906H	Refrigerator
TESLA	RC2600H	Refrigerator
TESLA	RB5210FHX	Refrigerator
TESLA	RB4300FHX	Refrigerator
TESLA	RB4300FHB	Refrigerator
TESLA	RM4700FHB	Refrigerator
TESLA	RU1700H	Refrigerator
TESLA	RI2500H	Refrigerator
TESLA	RC2600HX	Refrigerator
TESLA	RM3400FHX1	Refrigerator
TESLA	RB5210FHXI	Refrigerator
TESLA	RD2101EH	Refrigerator

ARE IN CONFORMITY WITH THE FOLLOWING STANDARDS AND LEGISLATIVE ACTS:

Harmonised standard	Legislative act
EN 61000-3-3:2013 EN 55014-1:2017 EN 55014-2:2015 EN IEC 61000-3-2:2019 EN 61000-3-3:2013/A1:2019	Electromagnetic Compatibility (EMC)  2014/30/EU
EN 60335-1:2012 EN 60335-1:2012/A11:2014 EN 60335-1:2012/A13:2017 EN 60335-2-24:2010 EN 60335-2-24:2010/A1:2019 EN 60335-1:2012/A2:2019 EN 60335-2-24:2010/A2:2019 EN 60335-1:2012/A1:2019	Low Voltage Directive (LVD)  2014/35/EU

EN 60335-1:2012/A14:2019 EN 62233:2008	
EN 50581:2012 EN 63000:2018	ROHS directive 2011/65/EU and its amendment (EU)2015/863 on submitted samples
(EU)2017/1369 2009/125/EC EN 62552-1:2020 EN 62552-2:2020 EN 62552-3:2020 (EU) 2019/2019 (EU) 2019/2016 (EU)2021/340 (EU)2021/341 EN 60704-2-14:2013 EN 60704-1:2010 EN 60704-1:2010/A11:2012	ErP

Place and date of issue: Belgrade, 30.03.2023.



Signed for and on behalf of manufacturer:

(Signature and stamp)

Name of authorised person: Nebojša Lozo

Function of authorised person: General manager







TESLA

tesla.info

