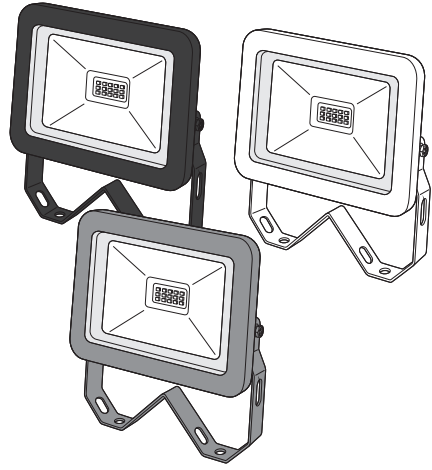




# HASZNÁLATI ÚTMUTATÓ

## LED-REFLEKTOR 15W



WORKZONE®



JAVÍTÓSZOLGÁLATI HOTLINE	841155
KÉRJÜK FORDULJON A MAGYARORSÁGI ALDI ÁRUHÁZAKHOZ.	
A FOCUSZTÁSI CÍM TÍPUSA: NP-F15-245, NP-F15-246, NP-F15-24W	01/2025

**3**  
ÉV JÓTÁLLÁS

EREDETI HASZNÁLATI ÚTMUTATÓ

KINAI GYÁRTMÁNY

IMPORTÁLTA  
NORTHPOINT GMBH  
BAHRENFELDER STR. 19  
22765 HAMBURG  
GERMANY



### 1 ÁLTALÁNOS INFORMÁCIÓK



Ez a használati utasítás (a továbbiakban: "használati utasítás") a termék részét képezi, és fontos információkat tartalmaz az üzembe helyezéssel és a használattal kapcsolatban.

A termék használata előtt figyelmesen olvassa el az utasításokat, különösen a **Biztonság** fejezetet. Az utasítások figyelmen kívül hagyása súlyos sérülést és/vagy a termék károsodását eredményezheti.

Őrizze meg ezeket az utasításokat a későbbi használat és hivatkozás céljából. Ha a terméket harmadik félnek adja át, feltétlenül adja át ezeket az utasításokat. Ha az utasítások digitális másolatára van szüksége, kérjük, forduljon a szervizközponthoz.

#### 1.1 RENDELTESSZERŰ HASZNÁLAT

- Kizárólag a jelen használati utasításban leírtak szerint használja a terméket. Minden más használat nem megfelelőnek minősül, és anyagi károkat vagy akár személyi sérülést is okozhat.
- A nem megfelelő használatból eredő lehetséges sérülések.
- A gyártó vagy a kereskedő nem vállal felelősséget a nem megfelelő vagy helytelen használatból eredő károktól.

### 2 BIZTONSÁG

#### 2.1 A JELSZAVAK MAGYARÁZATA

A következő jelszavakat használják ebben a használati utasításban, a terméken és/vagy a csomagoláson.

##### ⚠ VESZÉLY!

» Ez a jelzőszó olyan veszélyes helyzetet jelez, amely, ha nem kerüjük el, halálhoz vagy súlyos sérüléshez vezet.

##### ⚠ FIGYELEM!

» Ez a jelzőszó olyan veszélyes helyzetet jelez, amely, ha nem kerüjük el, halálhoz vagy súlyos sérüléshez vezet.

##### ⚠ VIGYÁZAT!

» Dieses Signalwort weist auf eine gefährliche Situation hin, die, wenn sie nicht vermieden wird, eine geringfügige oder mäßige Verletzung zur Folge haben kann.

##### ⚠ VIGYÁZAT!

» Ez a jelzőszó olyan veszélyes helyzetet jelez, amely, ha nem kerüjük el, anyagi kárhoz vezethet.

##### i MEGJEGYZÉS

» Ez a jelzőszó a személyi sérüléssel nem kapcsolatos tippek és gyakorlatok kedvelt jelzőszava.

#### 2.2 JELMAGYARÁZAT

A következő szimbólumokat használják ebben a használati utasításban, a terméken vagy a csomagoláson.



Az ezzel a szimbólummal jelölt termékek megfelelnek az Európai Gazdasági Térség valamennyi vonatkozó közösségi előírásának (Megfelelőségi nyilatkozat).



Egy független vizsgálóintézet megerősíti, hogy ez a termék megfelel a követelményeknek és egyéb jogszabályi előírásoknak a személyek biztonságának és egészségének biztosítása tekintetében.



Teljes védelem érintkezés (porzáró) és minden szögben érkező vízsugár ellen.



Olvassa el az utasításokat.



Az egyenáramú feszültség jelzője.



A váltakozó feszültség jelzője.



A termék megfelel az I. védelmi osztálynak.

1

#### ⚠ FIGYELEM!

» A gyermekek és a csökkent fizikai, érzékszervi vagy szellemi képességekkel rendelkező személyek (pl. mozgáskorlátozottak, csökkent fizikai és szellemi képességű idősök) vagy a tapasztalat és ismeretek hiánya (pl. idősebb gyermekek) veszélyeztetése.

- Ezt a terméket 8 éves és idősebb gyermekek, valamint csökkent fizikai, érzékszervi vagy szellemi képességekkel rendelkező, illetve tapasztalat és ismeretek hiányában nem rendelkező személyek is használhatják, ha felügyeletet kaptak, vagy a termék biztonságos használatára vonatkozó utasításokat kaptak, és megértették a termékkel járó veszélyeket.
- A gyermekek nem játszhatnak a termékkel.
- Ne üzemeltesse a terméket a csomagolásában.
- A tisztítást és a felhasználói karbantartást gyermekek felügyelet nélkül nem végezhetik.
- A csomagolás és a védőfóliák esetén fennáll a fulladás veszélye. A csomagolást és a védőfóliákat tartsa távol a gyermekektől.

#### 2.3.3 FÉNYFORRÁS!

#### ⚠ FIGYELEM!

- Ez a termék F energiahatékonysági osztályú fényforrást tartalmaz.
- Ennek a lámpatestnek a fényforrása nem cserélhető; ha a fényforrás elérte élettartama végét, a teljes lámpatestet ki kell cserélni.
- Soha ne nézzen közvetlenül a LED-es fényforrásba, és ne világítson a fényt más emberek vagy állatok szemébe. Ez károsíthatja a retinát.

4

2

### 3 KEZDETI ÜZEMBE HELYEZÉS

#### 3.1 A TERMÉK ÉS A SZÁLLÍTÁSI TERJEDELEM ELLENŐRZÉSE

##### 3.1.1 KÁRVESZÉLY!

##### i MEGJEGYZÉS

» Ha a csomagolást óvatlanul, éles késsel vagy más hegyes tárggyal nyitja fel, a termék gyorsan megsérülhet.

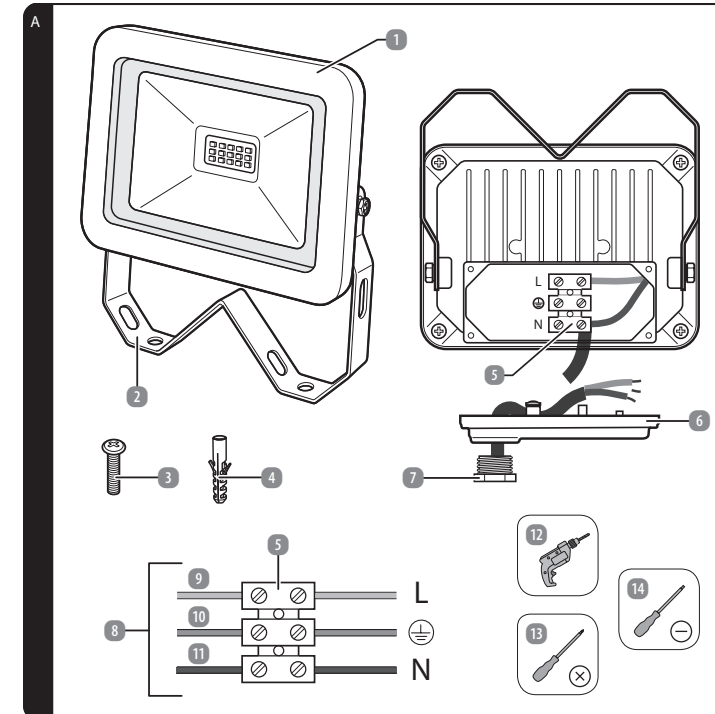
- Legyen nagyon óvatos a nyitáskor.

- Vegye ki a terméket a csomagolásból.
- Ellenőrizze, hogy a szállítás teljes-e (lásd a fejezetet **TERMÉK ÁTTEKINTÉS**).
- Ellenőrizze, hogy a termék vagy az egyes alkatrészek nem sérültek-e meg. Ha ez a helyzet, ne használja a terméket. Vegye fel a kapcsolatot a gyártóval.

5

3

### 4 TERMÉK ÁTTEKINTÉS



- |   |   |
|---|---|
| 1 Reflektor                                     | 8 Házi csatlakozóvezeték (nem része a csomagnak)  |
| 2 Rögzítőkonzol (előre összeszerelt állapotban) | 9 Külső vezeték (L), piros                        |
| 3 Csavar, 2 db                                  | 10 Védővezeték (⊕)                                |
| 4 Típli, 2 db                                   | 11 Nullvezeték (N), kék                           |
| 5 Csatlakozókapocs                              | 12 Fűrőgép (nem része a csomagnak)                |
| 6 Védőkupak                                     | 13 Csillagfejű csavarhúzó (nem része a csomagnak) |
| 7 Záróanya                                      | 14 Lapos fejű csavarhúzó (nem része a csomagnak)  |

6

## 5 HASZNÁLJA A CÍMET

### 5.1.1 ÖSSZESZERELÉSI ÚTMUTATÓ!

#### ⚠ FIGYELEM!

- » Ügyeljen arra, hogy a telepítés során semmilyen kábel, vezeték vagy vízvezeték ne sérüljön meg.
- » Az aljzatok sokfélesége miatt lehetséges, hogy a mellékelt rögzítőanyag nem felel meg az Ön rögzítési igényeinek. Kétség esetén kérjük, forduljon szakkereskedőjéhez. Ott talán be tudja szerezni az Ön körülményeinek megfelelő rögzítőanyagot.

### 5.1.2 FALRA SZERELÉS

#### ⚠ FIGYELEM!

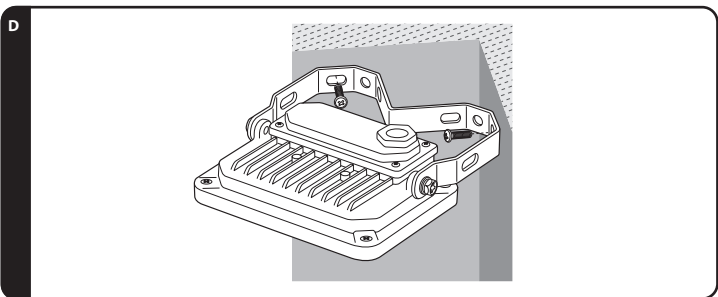
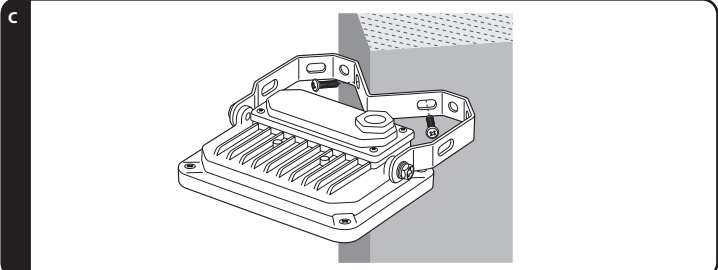
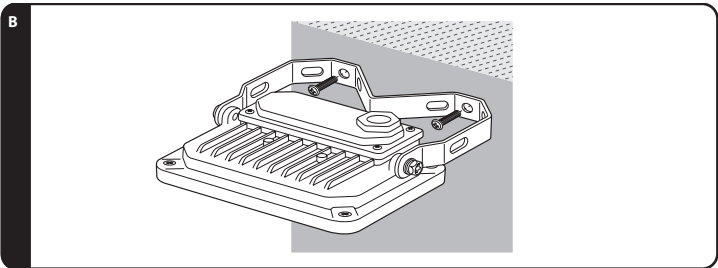
- » A termék helytelen kezelése áramütéshez és tűzveszéllyhez vezethet! Ne üzemeltesse a terméket a csomagolásában.
- » Csak engedéllyel rendelkező elektromos szakemberrel végez-tesse el a felszerelést.

- Válassza ki a megfelelő szerelési felületet.
- A rögzítőlyukak fúrásakor vigyázzon arra, hogy ne fúrjon át vezetékét/kábelt vagy csövet (pl. víz- és gázvezetékét).
- Feszültségmentes állapotban végezze el a telepítést. Kapcsolja ki az áramkör biztosítékautomatáját. Biztosítsa visszakapcsolás ellen (pl. figyelmeztető táblával).
- Kültéri szerelésnél ügyelni kell arra, hogy a házi csatlakozó-vezeték csatlakozási pontja nedvesség és fűccsenő víz ellen védett legyen.
- Ügyeljen arra, hogy az áram ki legyen kapcsolva.
- Csavarja le a rögzítő konzolt **2** a reflektorról **1**. Ehhez a művelethez csillagfejű csavarhúzó **13** használjon. Jjelölje meg a rögzítőkonzol furatának helyét a falra szerelés helyén. Attól függően, hogy a fal mely pontján történik a szerelés, különféle furatok jöhet-nek számításba. Az alábbi lehetőségek közül lehet választani:
  - sima falra való felszerelés (lásd **B ábra**).
  - külső fal sarkára való felszerelés (lásd **C ábra**).
  - belső fal sarkán való felszerelés (lásd **D ábra**)
- Ügyeljen arra, hogy ne fusson ezen a helyen kábel vagy vezeték a falban.
- Fúrjon fűrógéppel **12** két lyukat a falba, és helyezze be a tipliket **4**. A furatok ne legyenek mélyebben, mint a tiplik hossza.
- Csavarozza fel a rögzítőkonzolt csavarokkal **3** a falra, és ellenőrizze a stabilitását.
- Csavarja le a védőkupakot **6** a reflektor hátsó részéről. Ehhez a művelethez csil-lagfejű csavarhúzót használjon.
- Csavarja le a záróányát **7** az áramutató járásával ellentétes irányban a védős-apkáról, majd vezesse át a házi csatlakozóvezetékét a záróanyán és a védőkupak tömítőgyűrűjén.
- Ha szükséges, szigetelje le a házi csatlakozóvezetékét **8** 6-8 mm-re.

### 7

## 7 MŰSZAKI ADATOK

<b>Modellek:</b>	<b>NP-F15-24S, NP-F15-24G, NP-F15-24W</b>
<b>Izzó:</b>	<b>15 x SMD LEDs</b>
<b>Világos szín:</b>	<b>hideg fehér, 6500K</b>
<b>Bemeneti feszültség:</b>	<b>220 – 240 V ~, 50 – 60 Hz</b>
<b>Teljesítmény:</b>	<b>max. 15 W</b>
<b>Fényáram:</b>	<b>max. 1500 Lumen</b>
<b>Védelmi osztály:</b>	<b>IP65</b>
<b>Méreték (L x B x H):</b>	<b>kb. 129,8 x 45,7 x 95,3 mm</b>
<b>Színvisszaadási index (CRI):</b>	<b>Ra &gt; 80</b>
<b>Sugár szöge:</b>	<b>&gt; 110°</b>
<b>Védővezeték áramerőssége:</b>	<b>&gt; 3,5 mA</b>
<b>Megvilágított felület:</b>	<b>kb. 5 x 5 m</b>
<b>Fényhozam:</b>	<b>kb. 100 lm / W</b>
<b>Maximális beépítési magasság:</b>	<b>&lt; 5 m</b>



### 8

## 8 MEGFELELŐSÉGI NYILATKOZAT

A Northpoint GmbH kijelenti, hogy a (NP-F15-24S, NP-F15-24G, NP-F15-24W) típusszámú termék megfelel a jogszabályban előírt szabványoknak. A teljes megfeleléségi nyilatkozatot bármikor megkaphatja a support@northpoint.de e-mail címen, a típusszám megadásával.

### 5.1.3 A TERMÉK ÖSSZESZERELÉSE

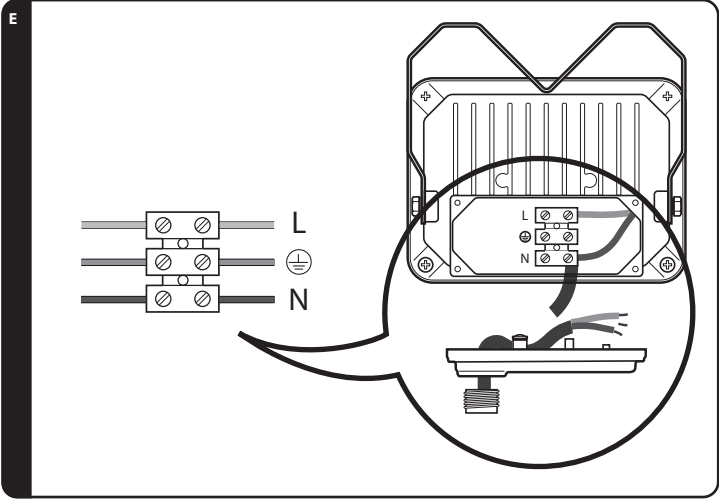
- Csiptesse a házi csatlakozóvezeték egyes vezetékét megfelelően a csatlakozóka-pocs **5** szabad csatlakozóira:

- Külső vezeték **9** (piros): L
- Védővezeték **10** (↓)
- Nullvezeték **11** (kék): N

A csatlakozókapocs csavarjainak meglazítását vagy szorosra húzását lapos fejű csavarhúzóval **14** végezze.

- Vegye figyelembe, hogy a védővezeték-csatlakozásnak hosszabbnak kell lennie, mint a többi vezetéknek, hogy a reflektor leszakadása esetén a védővezeték sza-kadjon el utolsóként.

- Csavarja fel szorosan a záróanyát, és ügyeljen a házi csatlakozóvezeték **8** és a tömítőgyűrű stabil helyzetére.
- Csavarja vissza a védőkupakot a reflektorra. Ehhez a művelethez csillagfejű csavarhúzót **13** használjon.
- Csavarja rá a reflektort a rögzítőkonzolra, és húzza meg a csavarokat. Ehhez a művelethez csillagfejű csavarhúzót **13** használjon.



### 5.1.4 A DÖLÉSSZÖG BEÁLLÍTÁSA

- Kissé lazítsa meg a csavarokat a rögzítőkonzol **2** és a reflektor **1** között. Ehhez a művelethez csillagfejű csavarhúzót **13** használjon.
- Döntse a reflektort a kívánt pozícióba.
- Húzza meg újra a csavarokat.

A termék most már használatra kész és be lehet kapcsolni.


#### i MEGJEGYZÉS

- » Ha a terméket nem lehet rendeltetészerűen üzembe helyezni, forduljon a gyártóhoz.

### 9


## 9 ELTÁVOLÍTÁSI UTASÍTÁSOK


### 9.1 CSOMAGOLÁS ÁRTALMATLANÍTÁSA

 Az Ön terméke olyan csomagolásban van, amely megvédi azt az esetleges szállítási károktól. A csomagolások újrafelhasználhatók, és könnyen visszavezethetők a nyersanyagok körforgásába. A kartonpapirt és keménypapírt dobja a hulladékpapír közé, a fóliákat vezesse vissza az újrahasznosítási körfolyamatba.

### 9.2 RÉGI KÉSZÜLÉKEK / ELEMEK / ÚJRÁTÖLTHETŐ ELEM EK ÁRTALMATLANÍTÁSA

(Az Európai Unióban és más, az újrahasznosítható anyagok elkülönített gyűjtési rendszerével rendelkező európai országokban alkalmazandó.)

 Készülékét ne dobja a háztartási hulladékba. A 2012/19/EU irányelv alapján élettartama végén a készüléket egy speciális ártalmatlanítási folyamatba kell bevezetni. Ennek során a készülékben található nyersanyagokat újrahasznosítják és a folyamat csökkenti a környezet terhelését. A régi készüléket egy elektromos hulladékokat gyűjtő helyen, vagy egy hulladékudvarban adja le. További információkat a helyi hulladékkezelő vállalattól, vagy helyi önkormányzattól kaphat.

 Az elemeken és akkumulátorokon található áthúzott szemetesedény szimbólum azt jelzi, hogy élettartamuk végén nem szabad a háztartási hulladékkal együtt ártalmatlanítani őket. Ha az elemek vagy akkumulátorok higanyt (Hg), kadmiumot (Cd) vagy ólmot (Pb) tartalmaznak, akkor az áthúzott kuka szimbóluma alatt a megfelelő kémiai jelzést találja. A régi elemeket és akkumulátorokat használat után törvényileg köteles visszavinni. Ezt ingyenesen megteheti egy kiskereskedelmi üzletben vagy egy másik, Önhöz közeli gyűjtőhelyen. A megfelelő gyűjtőhelyek címét a városától vagy a helyi önkormányzattól tudja meg.

Az akkumulátorok a környezetre és az emberi egészségre káros anyagokat tartalmazhatnak.

A lítiumot tartalmazó akkumulátorok kezelése során különös óvatossággal kell eljárni a különleges kockázatok miatt.

A régi elemek és akkumulátorok elkülönített gyűjtésével és újrahasznosításával meg kell előzni a környezetre és az emberi egészségre gyakorolt negatív hatásokat, és kérjük, hogy amennyire csak lehetséges, kerülje el a régi elemekből származó hulladékok keletkezését, például a hosszabb élettartamú elemek vagy az újratölthető elemek előnyben részesítésével.

Kérjük, kerüljék el a közterületek szemetelését azáltal, hogy nem hagynak gondatlanul elemeket vagy elemeket tartalmazó elektromos és elektronikus berendezéseket szanaszét heverni.

Kérjük, ellenőrizze az akkumulátorok újrafelhasználásának lehetőségeit ahelyett, hogy kidobná őket.

Kérjük, hogy az elemeket és akkumulátorokat csak lemerült állapotban dobja el!

A termékbe nem állandóan beépített elemeket és akkumulátorokat a megsemmisítés előtt ki kell venni és külön kell ártalmatlanítani.

Az újratölthető akkumulátort külön kell eltávolítani a külön ártalmatlanításhoz. NE próbálja meg saját maga kinyitni vagy szétszerelni a terméket az akkumulátor eltávolítása céljából. Az akkumulátort szakképzett személyzetnek kell eltávolítani.

Megjegyzés szakképzett személyzet számára: Az akkumulátor eltávolításához kapcsolja ki a terméket, és válassza le a töltőforrásról. Távolítsa el a termék alján lévő főfedeleet egy megfelelő szerszámmal, majd vegye le az akkumulátortartó rekesz fedelét. Vegye ki az áramkört lapot, és törje ki az akkumulátort.

## 6 TISZTÍTÁS ÉS ÁPOLÁS

### 6.1 TISZTÍTÁS

#### ⚠ VESZÉLY! ÁRAMÜTÉS VESZÉLYE!

- » Tisztítás előtt húzza ki a terméket a konnektorból.

#### ⚠ FIGYELEM! ÁRAMÜTÉS VAGY RÖVIDZÁRLAT VESZÉLYE!

- » Soha ne merítse a terméket vízbe vagy más folyadékba. Ne engedje, hogy víz vagy más folyadékok jussanak a készülékházba.

#### ⚠ FIGYELEM! RÖVIDZÁRLAT VESZÉLYE!

- » Tisztítás előtt vegye ki az elemeket a termékből.

#### VIGYÁZATI SÉRÜLÉSVESZÉLY!

- » Ne használjon agresszív tisztítószereket, fém- vagy nejlonszűrő keféket, illetve éles vagy fémből készült tisztítóeszközöket, például késeket, kemény spatulákat és hasonlókat. Ezek károsíthatják a termék felületét.

## 6.2 KARBANTARTÁS ÉS ÁPOLÁS

#### ⚠ FIGYELMEZTETÉSI ÁRAMÜTÉS VESZÉLYE!

- » A karbantartási munkálatok elvégzése előtt húzza ki a terméket a konnektorból. A jelen útmutatóban említettekén kívül minden karbantartási munkát szakszervizben kell elvégeztetni. A karbantartási munkálatokkal kapcsolatban forduljon az ügyfélszolgálathoz.

## 6.3 TÁROLÁS

#### FIGYELEM! SÉRÜLÉSVESZÉLY!

- » Kerülje és védje a terméket portól, víztől, nedvességtől, fagytól, szélsőséges hőmérséklettől, magas páratartalomtól és közvetlen napfénytől.

- Tárolás előtt tisztítson meg minden alkatrészt a **TISZTÍTÁS ÉS ÁPOLÁS** fejezetben leírtak szerint.
- Tárolás előtt teljesen szárítsa meg a terméket.
- A terméket mindig hűvös és száraz helyen, 5 °C és 25 °C közötti környezeti hőmérsékleten tárolja. Tartsa a terméket gyermekek és háziállatok elől elzárva.
- A terméket gyermekek és háziállatok elől elzárva tárolja.
- Biztosítsa a terméket csúszás ellen. Használjon gumikötelet, racsnis pántot vagy hasonló eszközöket.

### 10

## 10 JÓTÁLLÁSI

Kérjük jótállási igényérvényesítés esetén forduljon a termékkel és az annak vételáráról kiállított számlával / nyugtával a magyarországi <b>ALDI Áruházakhoz</b> .
--

## 10.1 JÓTÁLLÁSI TÁJÉKOZTATÓ

A fogyasztóval szerződést kötő (a jótállásra kötelezett) vállalkozás cégneve és címe: ALDI Magyarország Élelmiszer Bt. (Mészárosok útja 2., 2051 Biatorbágy, HUNGARY).

### 10.1.1 A JÓTÁLLÁSSAL KAPCSOLATOS ÁLTALÁNOS SZABÁLYOK

A fogyasztó és vállalkozásunk közötti szerződés keretében eladott, jogszabály alapján kötelező jótállás alá tartozó új tartós fogyasztási cikkekre (a vonatkozó jogszabály mellékletében meghatározott, jellemzően 10.000,- Ft eladási ár feletti termékek) előírt kötelező jótállási idő

- a) **10 000** forintot elérő, de 100 000 forintot meg nem haladó eladási ár esetén **1 év**,
- b) **100 000** forintot meghaladó, de 250 000 forintot meg nem haladó eladási ár esetén **2 év**,
- c) **250 000** forint eladási ár felett **3 év**.

Vállalkozásunk ugyanakkor a jelen jótállási jegyen feltüntetett, Magyarország területén fogyasztónak minősülő személyek által vásárolt, ekként megjelölt, új tartós fogyasztási cikk esetén az erre vonatkozó alábbi feltételek mellett **3 évre** vállal jótállást, függetlenül attól, hogy a fogyasztási cikk jogszabály előírása alapján egyébként kötelező jótállás alá tartozik-e.

A jótállás nem vonatkozik a fogyó- kopó alkatrészek (pl. világítótestek, akkumulátor kapacitás, gumibroncsok, védő-, takaróanyagok) rendes elhasználódására, mindez azonban nem érinti a fogyó-kopó alkatrészeknek a polgári jog fogalomhasználatra szerinti „hibás” volta esetén fennálló jótállási kötelezettségét.

A jótállási igény a jótállási határidőben érvényesíthető. A határidő elmulasztása jogvesztéssel jár. Ha vállalkozásunk a jótállási kötelezettségének a fogyasztó felhívására - megfelelő határidőben - nem tesz eleget, a jótállási igény a felhívásban tüzött határidő elteltétől számított **3 hónapon** belül akkor is érvényesíthető bíróság előtt, ha a jótállási idő már eltelt. E határidő elmulasztása jogvesztéssel jár. A fogyasztó általi használat során keletkező sérelésekre (pl. karcolások, horpadások, törések) a jótállás nem vonatkozik.

A jótállási határidő a fogyasztási cikk fogyasztó részére történő átadása napjával, vagy ha az üzembe helyezett vállalkozásunk vagy annak megbízottja végzi, az üzembe helyezés napján kezdődik. Ha a fogyasztó a fogyasztási cikket az átadástól számított hat hónapon túl helyezeti üzembe, akkor a jótállási határidő kezdő időpontja a fogyasztási cikk átadásának napja. A fogyasztási cikk kijavítása esetén a jótállás időtartama meghosszabbodik a javításra átadás napjától kezdve azzal az idővel, amely alatt a fogyasztó a fogyasztási cikket a hiba miatt rendeltetészerűen nem használhatta. A fogyasztási cikknek a kicseréléssel vagy a kijavítással érintett részére a jótállási határidő újból kezdődik. Ezt a szabályt kell alkalmazni arra az esetre is, ha a kijavítás következményeként új hiba keletkezik. Az önként vállalt jótállás időtartama alatt a jótállási idő nem indul újra, kivéve, amennyiben a kicserélésre vagy kijavításra a jogszabályban előírt jótállási idő alatt kerül sor. Ebben az esetben a jogszabály szerinti jótállási időtartam indul újra.

A jótállás a fogyasztó jogszabályból eredő jogait nem érinti. Fogyasztói jogvita esetén a fogyasztó a megyei (fővárosi) kereskedelmi és iparkamárák által működtetett békéltető testület eljárását is kezdeményezheti.

A jótállásból eredő jogokat a fogyasztási cikk tulajdonosa, ill. a fogyasztási cikk tulajdonjogának átruházása esetén az új tulajdonos érvényesítheti, feltéve, hogy fogyasztónak minősülnek.