



Bedienungsanleitung

Mode d'emploi

Istruzioni per l'uso

AMBIANO®

Gewichtetes Heizkissen

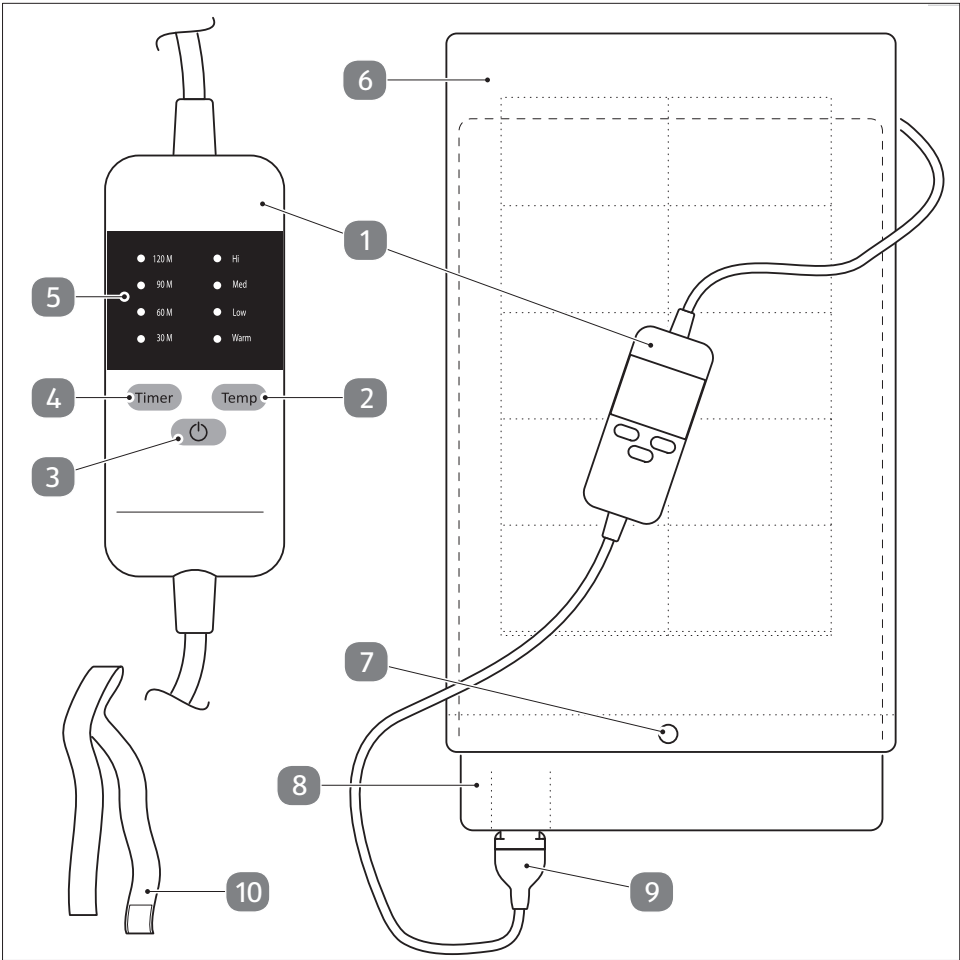
Coussin chauffant pondéré

Termoforo ponderato



Deutsch.....2
Français ...18
Italiano34

Original-Bedienungsanleitung
Notice originale | Istruzioni originali



Lieferumfang

- | | |
|--|--|
| 1 Controller | 7 Druckknopf |
| 2 Taste für die Temperaturvorwahl | 8 Heizelement |
| 3 Taste EIN/AUS | 9 Bedienteilbuchse |
| 4 Taste für die Zeitvorwahl | 10 Verpackungsgurt |
| 5 Anzeigefeld | - Original-Bedienungsanleitung/
Garantiekarte |
| 6 Bezug | |

Inhaltsverzeichnis

Lieferumfang	2
Allgemeines	4
Bedienungsanleitung lesen und aufbewahren.....	4
Zeichenerklärung	4
Sicherheit	6
Bestimmungsgemäßer Gebrauch	6
Sicherheitshinweise.....	7
Lieferumfang prüfen	11
Gebrauch	12
Hinweise zum Gebrauch	12
Bedienteilbuchse an das Heizelement anschließen.....	12
Ein- /Ausschalten, Temperatur, und Timer einstellen	13
Reinigung und Aufbewahrung	14
Reinigung	14
Aufbewahrung	15
Technische Daten	15
Konformitätserklärung	15
Entsorgung	16
Verpackung entsorgen.....	16
Altgerät entsorgen	16

**Wichtige Anleitungen. Für zukünftige
Verwendung aufbewahren.**

Allgemeines

Bedienungsanleitung lesen und aufbewahren

Die Bedienungsanleitung enthält wichtige Informationen zur Inbetriebnahme und zum Betrieb.



Lesen Sie die Bedienungsanleitung, insbesondere die Sicherheitshinweise, sorgfältig durch, bevor Sie diesen Artikel benutzen. Die Nichtbeachtung dieser Bedienungsanleitung kann zu schweren Verletzungen oder Sachschäden führen.

Die Bedienungsanleitung basiert auf den in der Europäischen Union gültigen Normen und Regeln. Beachten Sie im Ausland auch landesspezifische Richtlinien und Gesetze. Bewahren Sie die Bedienungsanleitung für die weitere Nutzung auf. Wenn Sie diesen Artikel an Dritte weitergeben, geben Sie unbedingt diese Bedienungsanleitung mit. Sie können diese Bedienungsanleitung auch als PDF-Datei auf der Homepage www.gt-support.de herunterladen.

Zeichenerklärung

Die folgenden Symbole und Signalworte werden in dieser Bedienungsanleitung, auf dem Artikel oder auf der Verpackung verwendet.



Dieses Signalsymbol/-wort bezeichnet eine Gefährdung mit einem hohen Risikograd, die, wenn sie nicht vermieden wird, den Tod oder eine schwere Verletzung zur Folge hat.



Dieses Signalsymbol/-wort bezeichnet eine Gefährdung mit einem mittleren Risikograd, die, wenn sie nicht vermieden wird, den Tod oder eine schwere Verletzung zur Folge haben kann.



Dieses Signalsymbol/-wort bezeichnet eine Gefährdung mit einem niedrigen Risikograd, die, wenn sie nicht vermieden wird, eine geringfügige oder mäßige Verletzung zur Folge haben kann.



Dieses Signalsymbol/-wort warnt vor möglichen Sachschäden.



Dieses Symbol gibt Ihnen nützliche Zusatzinformationen zum Aufbau oder zur Bedienung.



Schutzklasse II: Verstärkte oder doppelte Isolierung zwischen aktiven und berührbaren Teilen. Meist keinen Anschluss an den Schutzleiter.



Anweisungen lesen



Bei max. 30 °C im Schonwaschgang waschen (nur Bezug) und nicht mehr als 400 Umdrehungen pro Minute schleudern.



Nicht waschen (Heizelement und Bedienteil)



Nicht bleichen



Nicht im Trockner trocknen



Nicht bügeln



Nicht chemisch reinigen



Keine Nadeln hineinstechen



Nicht zusammengefaltet oder -geschoben verwenden



Nicht für die Benutzung von sehr jungen Kindern (0 - 3 Jahre) geeignet



Konformitätserklärung (siehe Kapitel „Konformitätserklärung“): Mit diesem Symbol gekennzeichnete Produkte erfüllen alle anzuwendenden Gemeinschaftsvorschriften des Europäischen Wirtschaftsraums.

Sicherheit

Die von diesem Artikel ausgehenden elektro-magnetischen Felder liegen weit niedriger als die zulässigen Grenzwerte, aber können unter Umständen die Funktion Ihres Herzschrittmachers/Defibrillators stören. Befragen Sie deshalb Ihren Arzt und den Hersteller Ihres Herzschrittmachers/Defibrillators vor der Benutzung dieses Artikels.

Bestimmungsgemäßer Gebrauch

Dieser Artikel ist nicht für den medizinischen Einsatz in Krankenhäusern, Praxen etc. geeignet.

Der Artikel ist für den in dieser Anleitung beschriebenen Gebrauch im privaten Haushalt konzipiert. Er darf nicht als Unterlage verwendet werden und ist ausschließlich für den Gebrauch in trockenen Innenräumen bestimmt.

Es ist nicht dafür vorgesehen, Haus- oder andere Tiere zu wärmen.

Verwenden Sie das Heizkissen nur wie in dieser Bedienungsanleitung beschrieben.

Jede andere Verwendung gilt als nicht bestimmungsgemäß und kann zu Sach- oder zu Personenschäden führen.

Der Artikel ist kein Kinderspielzeug. Der Hersteller oder Händler übernimmt keine Haftung für Schäden, die durch nicht bestimmungsgemäßen oder falschen Gebrauch entstanden sind.

Sicherheitshinweise



Stromschlaggefahr!

Fehlerhafte Elektroinstallation oder zu hohe Netzspannung können zu elektrischem Stromschlag führen.

- Schließen Sie den Netzstecker nur an, wenn die Netzspannung der Steckdose mit den Angaben in den „Technischen Daten“ übereinstimmt.
- Schließen Sie den Artikel nur an eine gut zugängliche Steckdose an, damit Sie es bei einem Störfall schnell von Stromnetz trennen können.
- Betreiben Sie den Artikel nicht, wenn er sichtbare Schäden aufweist oder die Kabel bzw. Stecker beschädigt sind.
- Wenn das Netzkabel beschädigt ist, muss es durch den Hersteller oder seinen Kundendienst oder eine ähnlich qualifizierte Person ersetzt werden, um Gefährdungen zu vermeiden.
- Öffnen Sie das Gehäuse des Controllers nicht, sondern überlassen Sie die Reparatur Fachkräften, um Gefährdungen zu vermeiden. Wenden Sie sich dazu an eine Fachwerkstatt. Bei eigenständig durchgeführten Reparaturen, unsachgemäßem Anschluss oder falscher Bedienung sind Haftungs- und Garantieansprüche ausgeschlossen.
- Bei Reparaturen dürfen nur Teile verwendet werden, die den ursprünglichen Gerätedaten entsprechen. In diesem Artikel befinden sich elektrische und mechanische Teile, die zum Schutz gegen Gefahrenquellen unerlässlich sind.
- Dieser Artikel darf nicht mit einer externen Zeitschaltuhr oder einem separatem Fernwirkssystem betrieben werden.
- Ziehen Sie den Netzstecker nie am Netzkabel aus der Steckdose, sondern fassen Sie immer den Netzstecker an.

- Halten Sie alle Teile dieses Artikels von offenem Feuer und heißen Flächen fern.
- Knicken Sie die Kabel nicht und legen Sie es nicht über scharfe Kanten.
- Sorgen Sie dafür, dass Kinder keine Gegenstände in den Artikel hineinstecken.
- Wenn Sie diesen Artikel nicht benutzen, es reinigen oder wenn eine Störung auftritt, schalten Sie das Heizkissen immer aus und ziehen Sie den Netzstecker aus der Steckdose.

⚠️ WARNUNG! **Gefahren für Kinder und Personen mit verringerten physischen, sensorischen oder mentalen Fähigkeiten (beispielsweise teilweise Behinderte, ältere Personen mit Einschränkung ihrer physischen und mentalen Fähigkeiten) oder Mangel an Erfahrung und Wissen (beispielsweise ältere Kinder).**

- Dieser Artikel kann von Kindern ab 8 Jahren und darüber sowie von Personen mit verringerten physischen, sensorischen oder mentalen Fähigkeiten oder Mangel an Erfahrung und Wissen benutzt werden, wenn sie beaufsichtigt werden oder bezüglich des sicheren Gebrauchs des Heizkissens unterwiesen wurden und die daraus resultierenden Gefahren verstanden haben. Kinder dürfen nicht mit diesem Artikel spielen. Reinigung und Benutzerwartung dürfen nicht von Kindern ohne Beaufsichtigung durchgeführt werden.
- Dieser Artikel kann von Kindern, die älter als 3 Jahre und jünger als 8 Jahre sind, unter Aufsicht benutzt werden, wobei die Temperaturvorwahl immer auf den Mindesttemperaturwert eingestellt sein muss.

- Kinder unter drei Jahren dürfen diesen Artikel nicht benutzen, da diese nicht in der Lage sind auf eine mögliche Überhitzung zu reagieren.
- Der Artikel darf nicht von Personen benutzt werden, die unempfindlich gegen Hitze sind, und von anderen schutzbedürftigen Personen, die nicht auf eine Überhitzung reagieren können.
- Lassen Sie den Artikel während des Betriebs nicht unbeaufsichtigt.
- Lassen Sie Kinder nicht mit der Verpackungsfolie spielen. Sie können sich beim Spielen darin verfangen und ersticken.

 VORSICHT! Verletzungsgefahr!

Durch herumliegende Kabel besteht Verletzungsgefahr.

- Vermeiden Sie den Gebrauch von Verlängerungskabeln. Gerade beim Aufstehen besteht Stolpergefahr durch verknotete, verdrehte oder schlecht verlegte Kabel. Ordnen Sie Netzleitung und Controller so an, das weder Stolper- noch Strangulationsgefahr besteht.
- Wenn Netzkabel und Controller unsachgemäß verlegt wurden, können Gefahren durch Verwickeln, Strangulieren oder Stolpern auftreten. Ordnen Sie Netzkabel und Bedienteil so an, das keine der genannten Gefahren von ihnen ausgehen.

▲ VORSICHT! Gefahr vor gesundheitlichen Schäden!

Eine lange Anwendung auf höchster Stufe kann zu Hautirritationen oder Unwohlsein führen,

- Benutzen Sie den Artikel am Anfang immer nur kurz und nicht auf der höchsten Stufe. Prüfen Sie Ihre Haut, bevor Sie die Temperatur und die Anwendungsdauer erhöhen.
- Brechen Sie den Gebrauch unverzüglich ab, wenn Sie die Wärme als unangenehm oder schmerzhaft empfinden.

HINWEIS! Beschädigungsgefahr!

Unsachgemäßer Umgang mit dem Artikel kann zur Beschädigung führen.

- Schalten Sie den Artikel nicht ein, wenn er gefaltet oder zusammengeschoben ist.
- Verwenden Sie den Artikel nicht als Wärmeunterlage, indem Sie ihn z. B. unter ein Bettlaken legen.
- Klemmen und knicken Sie den Artikel nicht.
- Schalten Sie den Artikel nicht ein, wenn es, z. B. nach dem Reinigen, noch feucht ist.
- Prüfen Sie vor jedem Gebrauch, ob Anzeichen von Abnutzung oder Beschädigungen zu sehen sind. Falls solche Anzeichen vorhanden sind oder der Artikel unsachgemäß benutzt wurde, müssen Sie ihn vor erneuter Inbetriebnahme von einer Fachwerkstatt prüfen lassen. Wenden Sie sich in diesem Fall an die auf der Garantiekarte angegebene Service-Adresse.

- Stecken Sie keine Nadeln oder andere spitze Gegenstände in den Artikel.
- Bei Nichtgebrauch bewahren Sie den Artikel an einem trockenen Platz auf und beachten das Kapitel „Aufbewahrung“.
- Lassen Sie den Artikel vollständig abkühlen, bevor Sie ihn aufbewahren.
- Lagern Sie keine schweren Gegenstände auf dem Artikel. Dies könnte die Heizdrähte beschädigen.
- Dieser Artikel darf nicht nass benutzt werden.

Lieferumfang prüfen

Nachdem Sie den Artikel aus der Verpackung entnommen haben, kontrollieren Sie, ob die Einzelteile Schäden aufweisen. Ist dies der Fall, benutzen Sie den Artikel nicht. Wenden Sie sich über die auf der Garantiekarte angegebene Serviceadresse an den Hersteller.

1. Prüfen Sie, ob die Lieferung vollständig ist.
2. Ziehen Sie ggf. die Schutzfolie vom Anzeigefeld **5** des Controllers **1** ab.
3. Entfernen Sie alles Verpackungsmaterial.

Gebrauch

Hinweise zum Gebrauch

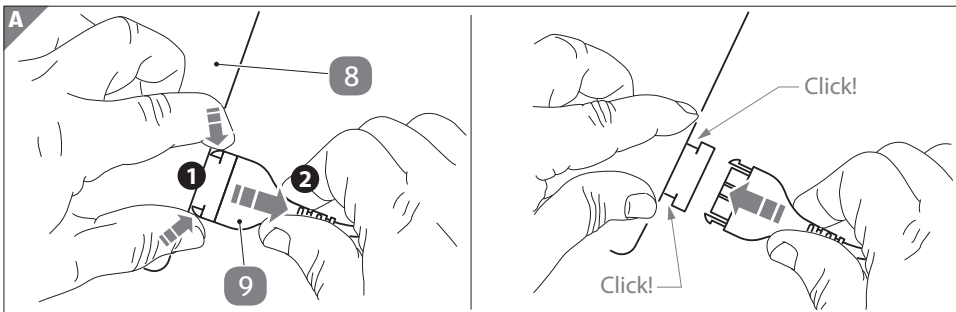
i Benutzen Sie das gewichtete Heizkissen nicht als Unterlage. Durch das Gewicht schmiegt sich das Kissen sanft auf die zu wärmende Körperregion an. Legen Sie sich z. B. auf den Bauch und legen Sie das Kissen über den Rücken oder legen Sie es sich sitzend auf die Schulter.

Um das Heizkissen schnell aufzuheizen, benutzen Sie zunächst die Temperatureinstellung „Hi“. Wenn die gewünschte Temperatur erreicht ist, verringern Sie die Temperatur.

Wenn Sie das Heizkissen über einen längeren Zeitraum nutzen möchten, empfiehlt sich die Heizstufe „Warm“ einzustellen. Während des Gebrauchs können Sie jederzeit mit der Taste **2** eine höhere oder niedrigere Temperatur einstellen.

Nach einem Dauerbetrieb von ca. 120 Minuten schaltet sich das Heizkissen automatisch aus.

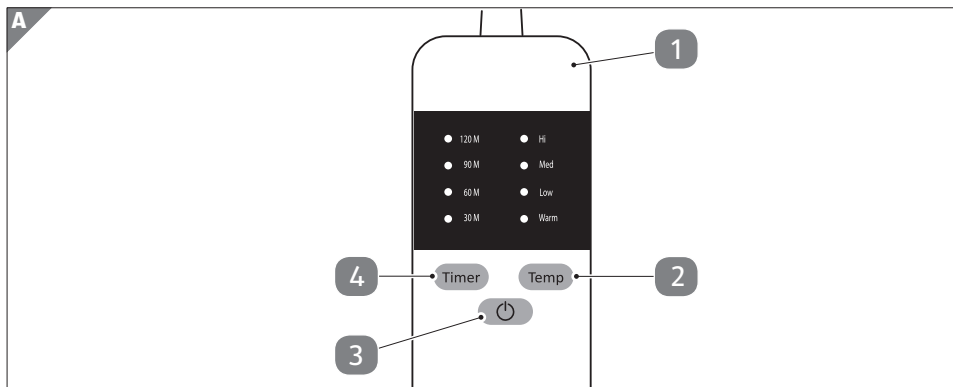
Bedienteilbuchse an das Heizelement anschließen





HINWEIS! **Beschädigungsgefahr! Halten Sie nicht am Heizelement **8** fest, während Sie die Bedienteilbuchse **9** abziehen oder anschließen.**

i Zum Abziehen oder Anschließen den Anschlussstecker festhalten, siehe **Abb. A**. Bedienteilbuchse **9** ggf. drehen (Formbuchse nur ausgerichtet steckbar).

Ein- /Ausschalten, Temperatur, und Timer einstellen



1. Stecken Sie den Netzstecker in eine Steckdose.
2. Drücken Sie die Taste EIN/AUS  **3**.
3. Drücken Sie wiederholt die Taste **Temp** **2**, bis die gewünschte Heizstufe am Controller angezeigt wird:
 - Warm (Stufe 1, niedrigste Stufe)
 - Low (Stufe 2)
 - Med (Stufe 3)
 - Hi (Stufe 4, höchste Stufe)
4. Drücken Sie wiederholt die Taste **Timer** **4**, bis die gewünschte Timerstufe am Controller angezeigt wird:
 - 30 M (die Heizung wird nach 30 Minuten ausgeschaltet)
 - 60 M (die Heizung wird nach 60 Minuten ausgeschaltet)
 - 90 M (die Heizung wird nach 90 Minuten ausgeschaltet)
 - 120 M (die Heizung wird nach 120 Minuten ausgeschaltet)
5. Schalten Sie das Heizkissen aus, indem Sie die Taste EIN/AUS  **3** drücken. Die Anzeige im Controller erlischt.

Reinigung und Aufbewahrung

Reinigung

⚠ GEFAHR! Stromschlaggefahr!

Feuchtigkeit kann zu elektrischem Stromschlag führen.

- Ziehen Sie den Netzstecker aus der Steckdose, bevor Sie das Heizkissen reinigen.
- Tauchen Sie weder das Heizkissen noch ein Kabel oder einen Stecker in Wasser oder andere Flüssigkeiten.

HINWEIS! Beschädigungsgefahr!

Unsachgemäße Reinigung des Heizkissens kann zu Beschädigungen des Heizkissens führen.

- Das Heizkissen darf nicht chemisch gereinigt, gemangelt, gewrungen oder gebügelt werden.
1. Ziehen Sie den Netzstecker aus der Steckdose.
 2. Öffnen Sie den Druckknopf **7** am Bezug, siehe **Lieferumfang**.
 3. Wischen Sie das Heizelement **8** bei Bedarf nur mit einem leicht angefeuchteten weichen Tuch sauber.
 4. Den Bezug können Sie in der Waschmaschine bei 30 °C im Schonwaschgang mit einem milden Waschmittel reinigen und mit nicht mehr als 400 Umdrehungen pro Minute schleudern.
 5. Ziehen Sie den Bezug vor dem Trocknen leicht in Form und lassen Sie ihn an der Luft vollständig trocknen.

HINWEIS! Beschädigungsgefahr!

Ziehen Sie den Bezug erst wieder über das Heizelement, wenn der Bezug vollständig trocken ist.

Verwenden Sie die Heizfunktion nicht, um das Heizkissen zu trocknen.


Aufbewahrung

GEFAHR! Stromschlaggefahr!

Kabel nicht um den Artikel wickeln. Durch mögliche Beschädigung des Kabels besteht Stromschlaggefahr!

1. Lassen Sie das Heizkissen vor dem Einrollen und Einlagern vollständig abkühlen. Nach dem Einrollen können Sie es mit dem Verpackungsgurt **10** sichern.
2. Bewahren Sie das Heizkissen an einem sauberen und trockenen Platz auf, wo es vor anderen Wärmequellen, z. B. einer Heizung, geschützt ist.
3. Lagern Sie keine schweren Gegenstände auf dem Heizkissen und knicken Sie es nicht. Dies könnte die Heizdrähte im Heizkissen beschädigen.

Technische Daten

Modell:	GT-WKSHP-01
Versorgungsspannung:	220-240V~ (Wechselstrom)
Netzfrequenz:	50 Hz
Schutzklasse II:	
Leistungsaufnahme:	90 W
Temperaturstufen:	4
Timerstufen:	4 (30, 60, 90 und 120 Minuten)
Kabellänge:	ca. 2,5 m

Da unsere Produkte ständig weiterentwickelt und verbessert werden, sind Design- und technische Änderungen möglich.

Konformitätserklärung

Die Konformität des Produktes mit den gesetzlich vorgeschriebenen Standards wird gewährleistet. Die vollständige Konformitätserklärung finden Sie im Internet unter **www.gt-support.de**

Entsorgung

Verpackung entsorgen



Entsorgen Sie die Verpackung sortenrein. Geben Sie Pappe und Karton zum Altpapier, Folien in die Wertstoff-Sammlung.

Altgerät entsorgen

(Anwendbar in der Europäischen Union und anderen europäischen Staaten mit Systemen zur getrennten Sammlung von Wertstoffen)



Altgeräte dürfen nicht in den Hausmüll!

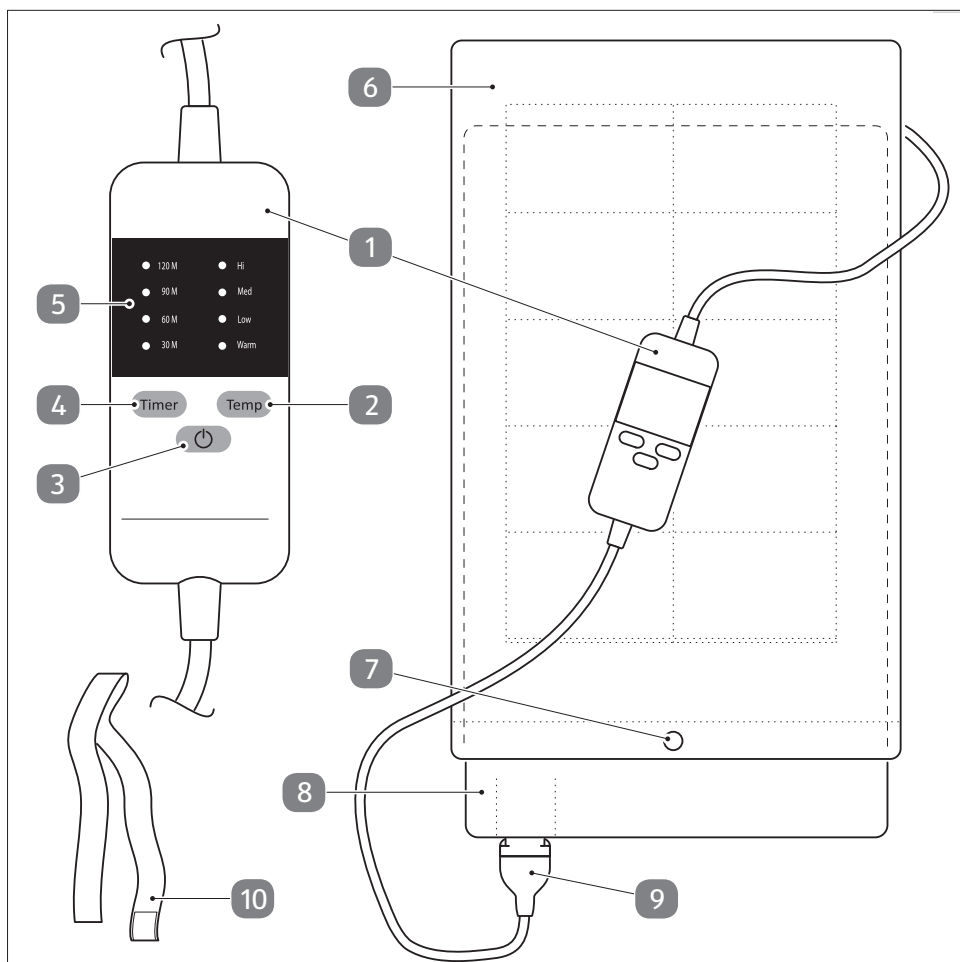
Das Symbol mit der durchgestrichenen Mülltonne bedeutet, dass Elektro- und Elektronikgeräte nicht zusammen mit dem Hausmüll entsorgt werden dürfen. Verbraucher sind gesetzlich dazu verpflichtet, Elektro- und Elektronikgeräte am Ende ihrer Lebensdauer einer vom unsortierten Siedlungsabfall getrennten Erfassung zuzuführen. Auf diese Weise wird eine umwelt- und ressourcenschonende Verwertung sichergestellt.

Batterien und Akkus, die nicht fest vom Elektro- oder Elektronikgerät umschlossen sind und zerstörungsfrei entnommen werden können, sind vor der Abgabe des Geräts an einer Erfassungsstelle von diesem zu trennen und einer vorgesehenen Entsorgung zuzuführen. Das Gleiche gilt für Lampen, die zerstörungsfrei aus dem Gerät entnommen werden können.

Elektro- und Elektronikgerätebesitzer aus privaten Haushalten können diese bei den Sammelstellen der öffentlich-rechtlichen Entsorgungsträger oder bei den von den Herstellern bzw. Vertriebern eingerichteten Sammelstellen abgeben. Die Abgabe von Altgeräten ist unentgeltlich.

Generell haben Vertrieber die Pflicht, die unentgeltliche Rücknahme von Altgeräten durch geeignete Rücknahmemöglichkeiten in zumutbarer Entfernung zu gewährleisten.

Verbraucher haben die Möglichkeit zur unentgeltlichen Abgabe eines Altgeräts bei einem rücknahmepflichtigen Vertrieber, wenn sie ein gleichwertiges Neugerät mit einer im Wesentlichen gleichen Funktion erwerben. Diese Möglichkeit besteht auch bei Lieferungen an einen privaten Haushalt.



Contenu de la livraison

- | | | | |
|----------|--|-----------|---|
| 1 | Télécommande | 7 | Bouton-pression |
| 2 | Bouton de présélection de la température | 8 | Élément chauffant |
| 3 | Bouton Marche/Arrêt | 9 | Prise du panneau de télécommande |
| 4 | Bouton de présélection du temps | 10 | Sangle d'emballage |
| 5 | Zone d'affichage | - | Mode d'emploi d'origine/
Carte de garantie |
| 6 | Housse | | |

Contenu de la livraison	18
Informations générales	20
Lire et conserver le mode d'emploi	20
Signification des pictogrammes	21
Sécurité	22
Utilisation conforme	22
Consignes de sécurité	23
Vérifier le contenu de la livraison	28
Utilisation	28
Conseils d'utilisation	28
Connectez la prise du panneau de télécommande à l'élément chauffant	28
Mettre en marche/Arrêter, régler la température et la minuterie	29
Nettoyage et rangement	30
Nettoyage	30
Rangement	31
Données techniques	31
Déclaration de conformité	31
Élimination	32
Élimination de l'emballage	32
Élimination de l'appareil usagé	32

Consignes importantes.
Conserver pour une utilisation future.

Informations générales

Lire et conserver le mode d'emploi

Le Mode d'emploi contient des informations importantes sur la mise en service et le fonctionnement.



Veillez lire attentivement le mode d'emploi, en particulier les consignes de sécurité, avant d'utiliser cet article. Le non-respect des instructions de ce mode d'emploi peut provoquer de graves blessures ou des dommages matériels.

Ce mode d'emploi est rédigé conformément aux normes et règles applicables au sein de l'Union européenne. Respectez également les directives et lois spécifiques aux différents pays.

Conservez ce mode d'emploi pour pouvoir vous y reporter à tout moment. Si vous transmettez cet article à des tiers, remettez-leur également ce mode d'emploi. Vous pouvez aussi télécharger ce mode d'emploi au format PDF sur le site www.gt-support.de

Signification des pictogrammes

Les pictogrammes et mentions suivants sont utilisés dans ce mode d'emploi, sur l'article ou sur l'emballage.



Ce symbole/cette mention d'avertissement décrit un danger avec un niveau de risque élevé pouvant provoquer la mort ou une blessure grave s'il n'est pas évité.



Ce symbole/terme de mise en garde désigne un danger comportant un risque d'importance moyenne pouvant entraîner la mort ou une grave blessure s'il n'est pas évité.



Ce pictogramme / cette mention d'avertissement désigne un danger présentant un niveau de risque faible qui, s'il n'est pas évité, peut provoquer une blessure légère ou modérée.



Ce pictogramme/cette mention d'avertissement met en garde contre d'éventuels dommages matériels.



Ce pictogramme vous donne des informations complémentaires utiles sur la structure ou l'utilisation de l'appareil.



Classe de protection II : Isolation renforcée ou double entre parties actives et accessibles. Généralement aucune connexion avec le conducteur de protection.



Lire les instructions



Laver à 30 °C maximum en cycle délicat (housse uniquement) et ne dépasse pas 400 tours par minute lors de l'essorage.



Ne pas laver (élément chauffant et panneau de commande)



Ne pas javelliser



Ne pas sécher en machine



Ne pas repasser



Ne pas nettoyer à sec



N'insérez pas d'aiguilles



Ne pas utiliser plié ou poussé



Ne convient pas aux très jeunes enfants (0 à 3 ans).



Déclaration de conformité (voir le chapitre « Déclaration de conformité ») : Les produits portant ce symbole répondent à toutes les dispositions communautaires applicables de l'Espace économique européen.

Sécurité

Les champs électromagnétiques émis par cet article, sont nettement inférieurs aux limites autorisées, mais ils peuvent parfois perturber le fonctionnement de votre stimulateur cardiaque/défibrillateur. Posez la question à votre médecin et au fabricant de votre stimulateur cardiaque/défibrillateur avant d'utiliser cet article.

Utilisation conforme

Cet article n'est pas adapté à un usage médical dans les hôpitaux, les cabinets médicaux, etc.

Cet article est conçu pour une utilisation privée, telle que décrite dans ce mode d'emploi. Il ne doit pas être utilisé comme support et est exclusivement conçu pour être utilisé en intérieur et au sec.

Il n'est pas prévu pour réchauffer des animaux domestiques ou d'autres animaux.

Utilisez ce coussin chauffant uniquement tel que décrit dans ce mode d'emploi.

Toute autre utilisation est considérée comme non conforme et peut entraîner des dommages matériels ou des blessures.

Cet article n'est pas un jouet. Le fabricant ou le distributeur décline toute responsabilité pour les dommages résultant d'une utilisation non conforme ou inappropriée.

Consignes de sécurité



Risque d'électrocution !

Une mauvaise installation électrique ou une tension secteur trop élevée peuvent entraîner un choc électrique.

- Ne branchez la fiche secteur que si la tension secteur de la prise correspond aux indications de la plaque signalétique.
- Branchez l'article uniquement sur une prise murale accessible pour qu'en cas de panne, vous puissiez le débrancher rapidement du secteur.
- N'utilisez pas l'article s'il présente des dommages visibles ou si le câble ou la fiche d'alimentation sont endommagés.
- Si le cordon d'alimentation est endommagé, il doit être remplacé par le fabricant ou son service client, ou par une personne similaire, afin d'éviter tout risque.
- N'ouvrez pas le boîtier de la télécommande, mais confiez les réparations à des professionnels afin d'éviter tout risque. Pour cela, contactez un atelier spécialisé. Les réparations effectuées par le client, un branchement non conforme ou une mauvaise utilisation constituent un motif d'exclusion de responsabilité et de garantie.
- Pour les réparations, seules des pièces conformes aux données d'origine du produit, peuvent être utilisées. Cet article comporte des pièces électriques et mécaniques indispensables à la protection contre les sources de danger.
- Cet article ne peut pas être utilisé avec un programmeur externe ou un système de télécommande séparé.
- Ne sortez jamais la fiche secteur de la prise murale en tirant sur le câble, mais débranchez toujours l'article en saisissant la fiche secteur.

- Éloignez toutes les pièces de cet article des flammes et des surfaces chaudes.
- Ne pliez pas le câble et ne le posez pas sur des arêtes vives.
- Assurez-vous que les enfants n'introduisent aucun objet dans l'article.
- Lorsque vous n'utilisez pas cet article, que vous le nettoyez ou en cas de panne, éteignez toujours le coussin chauffant et débranchez-le.



Dangers pour les enfants et les personnes à capacités physiques, sensorielles ou mentales réduites (par exemple partiellement handicapés, personnes âgées avec limitation de leurs capacités physiques et mentales) ou manque d'expérience et de connaissances (par exemple des enfants plus âgés).

- Cet article peut être utilisé par des enfants âgés de 8 ans ou plus et par des personnes ayant des capacités physiques, sensorielles et mentales réduites, ou des personnes manquant de l'expérience et du savoir requis pour l'utilisation sûre de cet appareil, à condition qu'elles soient surveillées ou instruites à propos de l'utilisation sûre et comprendre les risques liés à l'utilisation. Les enfants ne doivent pas jouer avec cet article. Le nettoyage et l'entretien ne doivent pas être effectués par des enfants qui ne sont pas sous la surveillance d'un adulte.
- Cet article peut être utilisé par des enfants âgés de 3 à 8 ans sous la surveillance d'un adulte, mais il doit toujours être réglé sur la température minimale.
- Les enfants âgés de moins de trois ans ne doivent pas utiliser cet article, car ils ne sont pas en mesure de réagir à une éventuelle surchauffe.

- Les personnes insensibles à la chaleur et les personnes nécessitant une protection et qui ne sont pas capables de réagir à une surchauffe, ne sont pas autorisées à utiliser cet article.
- Ne laissez jamais l'article sans surveillance lorsqu'il est en marche.
- Ne laissez pas les enfants jouer avec le film d'emballage. Ils risquent de s'enchevêtrer et de s'étouffer.

 ATTENTION ! Risque de blessure !

Risque de blessures lié à des câbles qui traînent partout.

- Évitez également d'utiliser une rallonge. En vous levant, vous risquez de trébucher sur le câble noué, tordu ou mal posé. Placez le câble d'alimentation et l'unité de commande de façon à ce qu'ils ne représentent aucun danger de trébuchement ou de strangulation.
- Si le câble d'alimentation et l'unité de commande sont mal posés, ils peuvent représenter un danger d'enchevêtrement, de strangulation ou de trébuchement. Placez le câble d'alimentation et l'unité de commande de façon à ce qu'ils ne présentent aucun des dangers susmentionnés.

⚠ ATTENTION ! Risque pour la santé !

Une longue utilisation au plus haut degré de chauffe peut provoquer des irritations cutanées ou un inconfort,

- Au début, n'utilisez l'article que pour très peu de temps et pas à puissance maximale. Contrôlez l'état de votre peau avant d'augmenter la puissance et la durée d'utilisation.
- Arrêtez immédiatement d'utiliser l'article si vous trouvez la chaleur désagréable ou douloureuse.

REMARQUE ! Risque de dommages !

Une utilisation non conforme de l'appareil peut provoquer des dommages.

- Ne mettez pas l'article en marche lorsqu'il est plié ou comprimé.
- N'utilisez pas l'article comme tapis chauffant, notamment en le posant sous un drap housse.
- Ne coincez pas ou ne pliez pas l'article.
- Ne mettez pas l'article en marche s'il est encore humide, par exemple après le nettoyage.
- Avant chaque utilisation, vérifiez l'absence de signes d'usure ou de dommages. Si de tels signes sont présents ou si l'article n'a pas été utilisé correctement, une vérification par un atelier spécialisé est nécessaire avant toute remise en service. Dans ce cas, contactez le service après-vente à l'adresse indiquée sur la carte de garantie.

- Ne plantez pas d’aiguilles ou d’autres objets pointus dans l’article.
- Si vous n’utilisez pas l’article, rangez-le dans un endroit sec et reportez-vous au chapitre « Rangement ».
- Laissez l’article refroidir complètement avant de le ranger.
- Ne placez pas d’objets lourds sur l’article. Ceux-ci pourraient endommager les fils chauffants.
- Cet article ne doit pas être utilisé s’il est humide.

Vérifier le contenu de la livraison

Après avoir sorti l’article de son emballage, assurez-vous que les différents éléments ne présentent aucun dommage. En cas de dommages visibles, n’utilisez pas l’article. Contactez le service après-vente du fabricant à l’adresse indiquée sur la carte de garantie.

1. Vérifiez si la livraison est complète.
2. Ôtez le film de protection présent sur la zone d’affichage **5** de l’unité de commande **1**.
3. Enlevez tout les emballages.

Utilisation

Conseils d'utilisation

i N'utilisez pas le coussin chauffant lesté comme support. En raison du poids appliqué, le coussin risque de se coller légèrement contre la zone corporelle à réchauffer.

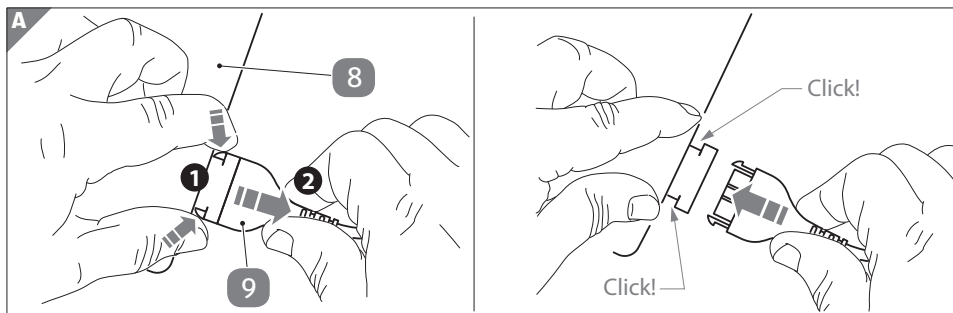
Allongez-vous, par exemple, sur le ventre et posez le coussin sur votre dos, ou asseyez-vous et posez-le sur vos épaules.

Pour chauffer rapidement le coussin chauffant, utilisez d'abord le réglage de la température « Hi ». Une fois la température souhaitée atteinte, baissez la température.

Si vous souhaitez utiliser le coussin chauffant plus longtemps, il est recommandé de régler le niveau de chauffe « Warm » (chaud). Pendant l'utilisation, vous pouvez à tout moment régler une température plus élevée ou plus basse, en appuyant sur le bouton **2**.

Après une utilisation continue pendant env. 120 minutes, le coussin chauffant s'éteint aussi automatiquement.

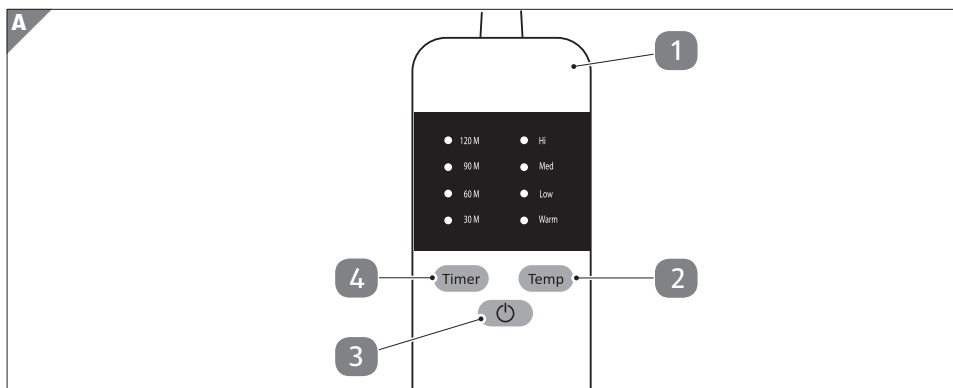
Connectez la prise du panneau de télécommande à l'élément chauffant





REMARQUE ! Risque de dommages ! Ne tenez pas l'élément chauffant **8** pendant le débranchement ou le branchement de la prise du panneau de commande **9**.

i Pour retirer ou connecter, maintenez fermement la fiche du connecteur, voir **fig. A**. Si nécessaire, faites pivoter la prise du panneau de commande **9** (la prise profilée ne peut être branchée que dans le sens aligné).

Mettre en marche/ Arrêter, régler la température et la minuterie



1. Branchez la fiche dans une prise murale.
2. Appuyez sur le bouton MARCHÉ/ARRÊT  **3**.
3. Appuyez plusieurs fois sur le bouton **Temp** **2**, jusqu'à ce que le niveau de chauffe souhaité s'affiche sur l'unité de commande :
 - Warm (niveau 1, niveau le plus bas)
 - Low (niveau 2)
 - Med (niveau 3)
 - Hi (niveau 4, niveau le plus élevé)
4. Appuyez plusieurs fois sur le bouton **Timer** **4**, jusqu'à ce que le délai du programmeur souhaité s'affiche sur l'unité de commande :
 - 30 M (le chauffage se coupe au bout de 30 minutes)
 - 60 M (le chauffage se coupe au bout de 60 minutes)
 - 90 M (le chauffage se coupe au bout de 90 minutes)
 - 120 M (le chauffage se coupe au bout de 120 minutes)
5. Si nécessaire, éteignez le coussin chauffant en appuyant sur le bouton MARCHÉ/ARRÊT  **3**.

L'affichage sur l'unité de commande s'éteint.

Nettoyage et rangement

Nettoyage

⚠ DANGER ! Risque d'électrocution !

La présence d'humidité peut provoquer une électrocution.

- Débranchez la fiche secteur de la prise murale avant de nettoyer le coussin chauffant.
- N'immergez pas le coussin chauffant ni un câble ou une fiche dans de l'eau ou dans d'autres liquides.

REMARQUE ! Risque de dommages !

Un nettoyage non conforme du coussin chauffant peut l'endommager.

- Le coussin chauffant ne doit pas être nettoyé à sec ni repassé avec une machine à repasser, un fer ou essoré.
1. Débranchez la fiche secteur de la prise murale.
 2. Ouvrez le bouton-pression **7** de la housse, voir **Contenu de la livraison**.
 3. Si nécessaire, essuyez l'élément chauffant **8** avec un chiffon doux, propre et légèrement humide.
 4. Vous pouvez nettoyer la housse en machine à 30 °C en cycle délicat avec un détergent doux et l'essorer à une vitesse maximale de 400 tours par minute.
 5. Remettez la housse en forme avant de la faire sécher et faites-la sécher à l'air.

REMARQUE ! Risque de dommages !

Ne remettez la housse sur l'élément de chauffe que lorsqu'elle est complètement sèche.

N'utilisez pas la fonction de chauffe pour sécher le coussin chauffant.


Rangement

 **DANGER !** **Risque d'électrocution !**

N'enroulez pas le câble autour de l'article. Un endommagement du câble peut provoquer un risque d'électrocution !

1. Laissez le coussin chauffant refroidir complètement avant de l'enrouler et de le ranger. Une fois roulé, vous pouvez le fixer avec la sangle d'emballage **10**.
2. Rangez le coussin chauffant dans un endroit propre et sec et à l'abri d'autres sources de chaleur telles qu'un chauffage.
3. Ne posez pas d'objets lourds sur le coussin chauffant et ne le pliez pas. Cela pourrait détériorer les fils chauffants du coussin chauffant.

Données techniques

Modèle :	GT-WKSHP-01
Tension d'alimentation :	220-240V~ (courant alternatif)
Fréquence du réseau :	50 Hz
Classe de protection II :	
Puissance absorbée :	90 W
Niveaux de température :	4
Niveaux du programmateur :	4 (30, 60, 90 et 120 minutes)
Longueur du câble :	env. 2,5 m

Nos produits étant constamment développés et améliorés, des modifications conceptuelles et techniques sont possibles.

Déclaration de conformité

La conformité du produit aux normes prescrites par la loi est garantie. Vous trouverez la déclaration de conformité complète sur Internet, à l'adresse **www.gt-support.de**

Élimination

Élimination de l'emballage



Éliminez l'emballage en respectant le tri sélectif. Déposez le papier et carton au point de ramassage du papier, les films au point de collecte des matières recyclables.

Élimination de l'appareil usagé

(Applicable au sein de l'Union européenne et dans d'autres pays d'Europe disposant de systèmes de tri des déchets)



Les appareils usagés ne doivent pas être jetés avec les ordures ménagères !

Le symbole de la poubelle barrée signifie que les appareils électriques et électroniques ne doivent jamais être jetés dans la poubelle des ordures ménagères. Les consommateurs sont contraints par la loi de jeter les appareils électriques et électroniques arrivés en fin de vie, séparément des déchets ménagers non triés. Cela permettra de garantir une valorisation des déchets respectueuse de l'environnement et des ressources.

Les batteries et accumulateurs qui ne sont pas fixés dans l'appareil électrique ou électronique et qui peuvent être extraits sans dommage, doivent être retirés de l'appareil avant de l'emmener dans un point de collecte et éliminés de manière appropriée.

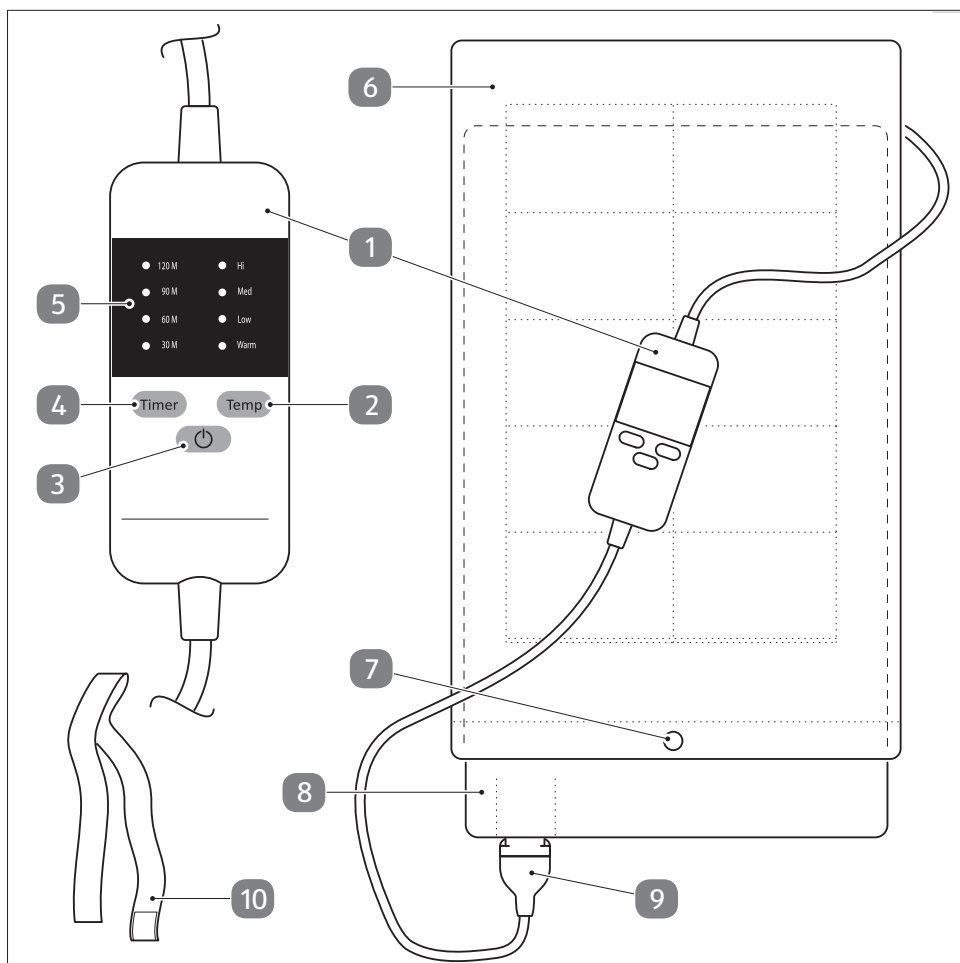
Cela s'applique également aux ampoules qui peuvent être extraites de l'appareil sans dommage.

Les propriétaires privés d'appareils électriques et électroniques peuvent les déposer dans des déchetteries municipales ou les déposer dans les points de collecte mis en place par les fabricants ou les revendeurs.

Le dépôt d'appareils usagés est gratuit.

D'une manière générale, les revendeurs sont tenus de proposer un service gratuit de reprise des appareils usagés, en mettant à disposition des points de collecte appropriés, à une distance raisonnable.

Les consommateurs ont la possibilité de déposer gratuitement un appareil usagé auprès d'un revendeur soumis à l'obligation de reprendre ces appareils, lorsqu'ils achètent un appareil neuf équivalent, offrant globalement les mêmes fonctions. Cette possibilité est aussi offerte pour les livraisons à un ménage privé.



Contenuto della confezione

- | | |
|--|--|
| 1 Unità di controllo | 7 Pulsante |
| 2 Tasto per la preselezione della temperatura | 8 Elemento riscaldante |
| 3 Tasto ON/OFF | 9 Presa per unità di controllo |
| 4 Tasto per la preselezione del tempo | 10 Cinghia da imballaggio |
| 5 Display | - Istruzioni per l'uso originali/
Cartolina di garanzia |
| 6 Fodera | |

Indice	
Contenuto della confezione	34
Informazioni generali	36
Leggere e conservare le istruzioni	36
Legenda	37
Sicurezza	38
Utilizzo conforme	38
Indicazioni di sicurezza	39
Verificare il volume della fornitura	44
Utilizzo	44
Consigli per l'uso.....	44
Collegare la presa del pannello di controllo all'elemento riscaldante	44
Attivazione/Disattivazione, temperatura e impostazione del timer	45
Pulizia e conservazione	46
Pulizia	46
Conservazione	47
Dati tecnici	47
Dichiarazione di conformità	47
Smaltimento	48
Smaltimento della confezione	48
Smaltimento dell'apparecchio	48

Istruzioni importanti.
Conservare per uso futuro.

Informazioni generali

Leggere e conservare le istruzioni

Le istruzioni per l'uso contengono informazioni importanti sulla messa in funzione e per l'utilizzo.



Leggere accuratamente le istruzioni per l'uso, in particolare le indicazioni di sicurezza, prima di utilizzare questo articolo. Il mancato rispetto delle presenti istruzioni per l'uso può comportare lesioni gravi o danni materiali.

Le istruzioni per l'uso si basano sulle norme e sui regolamenti in vigore nell'Unione Europea. All'estero rispettare anche le direttive e le leggi specifiche della relativa nazione.

Conservare le presenti istruzioni per l'uso per un utilizzo successivo. Se l'articolo viene consegnato a terzi, è obbligatorio consegnare anche queste istruzioni per l'uso.

Le presenti istruzioni per l'uso possono essere scaricate anche come file PDF dalla home page **www.gt-support.de**

Legenda

I seguenti simboli e segnali vengono utilizzati nelle presenti istruzioni per l'uso, sull'articolo o sulla confezione.



mortali.

Questo simbolo/ Questa avvertenza indica un pericolo con un grado di rischio elevato, che, se non evitato, comporta lesioni gravi o



Questo simbolo/termine indica un pericolo con un grado di rischio medio, che, se non evitato, può comportare lesioni gravi o la morte.



Questo simbolo/segnale indica un pericolo con un grado di rischio basso, che, se non evitato, può comportare lesioni lievi o moderate.



Questo simbolo/segnale mette in guardia da possibili danni materiali.



Questo simbolo fornisce delle informazioni aggiuntive utili per l'assemblaggio o per l'utilizzo.



Classe di protezione II: Isolamento rinforzato o doppio tra parti attive e accessibili. Normalmente nessun collegamento al conduttore di protezione.



Leggi le istruzioni



Lavare a max 30°C con programma delicato (solo fodera) e girare non più di 400 giri al minuto.



Non lavare (resistenza e pannello di controllo)



Non usare la candeggina



Non asciugare in asciugatrice



Non stirare



Non lavare a secco



Non inserire gli aghi



Non utilizzare piegato o spinto



Non adatto all'uso da parte di bambini molto piccoli (0 - 3 anni).



Dichiarazione di conformità (vedi capitolo „Dichiarazione di conformità“): I prodotti contrassegnati da questo simbolo sono conformi a tutte le norme comunitarie applicabili dell'area economica europea.

Sicurezza

I campi elettromagnetici provenienti da questo articolo sono più bassi dei valori limite ammessi ma in alcune circostanze possono disturbare il funzionamento del vostro pacemaker/defibrillatore. Consultare pertanto il proprio medico e il produttore del pacemaker/defibrillatore prima di utilizzare l'articolo.

Utilizzo conforme

Questo articolo non è adatto a un impiego medico in ospedali, studi di medici, ecc.

L'articolo è concepito per l'utilizzo privato descritto nelle presenti istruzioni. Non può essere utilizzato come base ed è esclusivamente destinato all'utilizzo in locali interni asciutti.

Non è adatto per riscaldare gli animali domestici o altri animali.

Utilizzare il termoforo solo come descritto nelle presenti istruzioni per l'uso.

Qualsiasi altro utilizzo non è considerato conforme alle disposizioni e può causare danni materiali o alle persone.

L'articolo non è un giocattolo. Il produttore o rivenditore declina qualsiasi responsabilità per danni dovuti all'uso non conforme o scorretto.

Indicazioni di sicurezza



Pericolo di scossa elettrica!

Un impianto elettrico difettoso o una tensione di rete troppo elevata possono provocare una scossa elettrica.

- Collegare l'alimentatore alla rete elettrica esclusivamente se la tensione di rete della presa corrisponde alle informazioni nei Dati tecnici.
- Collegare l'articolo esclusivamente a una presa elettrica comodamente accessibile per poter scollegare rapidamente l'apparecchio in caso di guasto.
- Non utilizzare l'articolo se presenta danni evidenti o se il cavo elettrico o la spina sono danneggiati.
- Se il cavo elettrico è danneggiato, deve essere sostituito dal produttore, dal suo servizio clienti o da altra persona qualificata similare per evitare pericoli.
- Non aprire l'alloggiamento dell'unità di controllo ma far eseguire le riparazioni a personale specializzato per evitare pericoli. Rivolgersi a un'officina specializzata. La garanzia è invalidata in caso di riparazioni effettuate autonomamente, collegamenti non adeguati o utilizzo errato.
- Per le riparazioni devono essere utilizzati esclusivamente i componenti corrispondenti ai dati originali dell'apparecchio. In questo articolo sono presenti componenti elettrici e meccanici indispensabili alla protezione dai pericoli.
- Questo articolo non deve essere collegato a un timer o a un altro sistema di controllo a distanza separato
- Non estrarre mai la spina dalla presa elettrica tirando il cavo elettrico, ma afferrare sempre la spina.

- Tenere tutte le parti dell'articolo lontano dalle fiamme libere e da superfici calde.
- Non posizionare il cavo elettrico su spigoli taglienti e non piegarlo.
- Fare attenzione a che i bambini non pungano l'articolo con degli oggetti.
- Spegnere sempre l'articolo e scollegarlo dalla presa elettrica quando non viene utilizzato, lo si pulisce o in caso di guasti.



AVVERTIMENTO!

Pericolo per bambini e persone dalle capacità fisiche, sensoriali o mentali ridotte (per esempio persone con handicap parziale, persone anziane con ridotte capacità fisiche o mentali) o mancanza di esperienza e competenza (per esempio ragazzi).

- Questo articolo può essere utilizzato da bambini dagli 8 anni di età in su e da persone con capacità fisiche, sensoriali o mentali ridotte o senza esperienza e/o conoscenza, se sorvegliate o istruite sull'utilizzo in sicurezza dell'apparecchio e se hanno compreso i pericoli che ne risultano. I bambini non devono giocare con questo articolo. La pulizia e la manutenzione ordinaria non devono essere eseguite da bambini se non sorvegliati.
- Questo articolo può essere utilizzato da bambini di età superiore ai 3 anni e di età inferiore agli 8 anni se sorvegliati e con la preselezione della temperatura sempre impostata alla temperatura minima.

- I bambini di età inferiore ai tre anni non devono utilizzare questo articolo dato che non sono in grado di reagire a un possibile surriscaldamento.
- L'articolo non deve essere utilizzato da persone insensibili al calore e da persone che necessitano di protezione e non sono in grado di reagire a un surriscaldamento.
- Non lasciare incustodito l'articolo durante il funzionamento.
- Non lasciare giocare i bambini con la pellicola della confezione. Potrebbero impigliarsi e soffocare durante il gioco.

 ATTENZIONE! Pericolo di lesioni!

Il cavo lasciato in giro rappresenta un pericolo di inciampo.

- Evitare di utilizzare prolunghe. Quando ci si alza sussiste il rischio di inciampo dato dal cavo annodato, aggrovigliato o posato malamente. Disporre il cavo elettrico e il controllo in modo che non sussista rischio di inciampo o strangolamento.
- Se il cavo di alimentazione e il controllo non sono stati posati correttamente, possono insorgere pericoli in seguito ad aggrovigliamento, strangolamento o inciampo. Disporre il cavo di alimentazione e l'unità di comando in modo che non si verifichi nessuno dei pericoli citati.

⚠ ATTENZIONE! Pericolo di danni alla salute!

Un utilizzo prolungato al livello massimo può provocare irritazioni cutanee o malesseri.

- Inizialmente utilizzare l'articolo solo per brevi periodi e non alla massima potenza. Controllare la propria pelle prima di incrementare la temperatura e la durata dell'utilizzo.
- Interrompere immediatamente l'utilizzo se il calore viene percepito come sgradevole o doloroso.

AVVISO! Pericolo di danni!

Un utilizzo non conforme dell'articolo può comportare dei danni.

- Non accendere l'articolo se è piegato o comunque non perfettamente disteso.
- Non utilizzare l'articolo come scaldaletto posizionandolo ad esempio sotto un lenzuolo.
- Non piegare o pizzicare l'articolo.
- Non accendere l'articolo se è ancora umido, ad esempio dopo la pulizia.
- Prima di ogni utilizzo, verificare se sono presenti segni di usura o danneggiamenti. In presenza di tali segni, oppure se l'articolo è stato utilizzato in modo improprio, è necessario farlo controllare da un servizio di assistenza prima di rimetterlo in funzione. In questo caso rivolgersi a un centro di assistenza indicato sulla cartolina di garanzia.

- Non inserire spilli o altri oggetti appuntiti nell’articolo.
- In caso di inutilizzo conservare l’articolo in un luogo asciutto e rispettare le indicazioni del capitolo „Conservazione“.
- Lasciar raffreddare completamente l’articolo prima di riporlo.
- Non posare oggetti pesanti sull’articolo. Questi oggetti potrebbero danneggiare i cavi riscaldanti.
- Questo articolo non deve essere utilizzato se ancora bagnato.

Verificare il volume della fornitura

Dopo avere estratto l’articolo dall’imballaggio, controllare se le singole parti sono danneggiate. In caso di danni non utilizzare l’articolo.

Rivolgersi al produttore tramite uno dei centri di assistenza indicati sulla cartolina di garanzia.

1. Controllare che la confezione sia completa.
2. Eliminare ev. la pellicola di protezione dal display **5** dell’unità di controllo **1**.
3. Eliminare il materiale d’imballo.

Utilizzo

Consigli per l'uso

i Non utilizzare il termoforo ponderato come base. Con il peso il termoforo si modella delicatamente sulla parte del corpo da riscaldare.

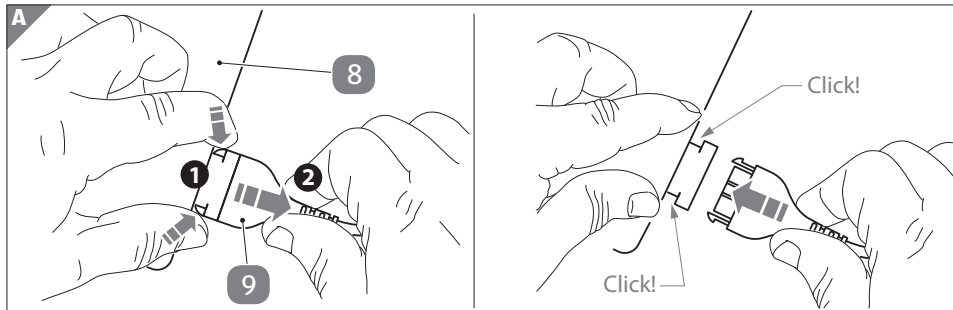
Ad es. posizionarsi a pancia in giù e mettere il termoforo sulla schiena o da seduti posizionarlo sulle spalle.

Per riscaldare rapidamente il termoforo, utilizzare prima l'impostazione della temperatura "Hi". Se è stata raggiunta la temperatura desiderata, ridurla.

Se si desidera utilizzare il termoforo per un periodo di tempo più lungo, si consiglia di impostare il livello di calore „Warm“. Durante l'utilizzo è possibile selezionare in qualsiasi momento con il tasto **2** una temperatura più alta o più bassa.

Dopo un funzionamento continuativo di circa 120 minuti il termoforo si spegne automaticamente.

Collegare la presa del pannello di controllo all'elemento riscaldante

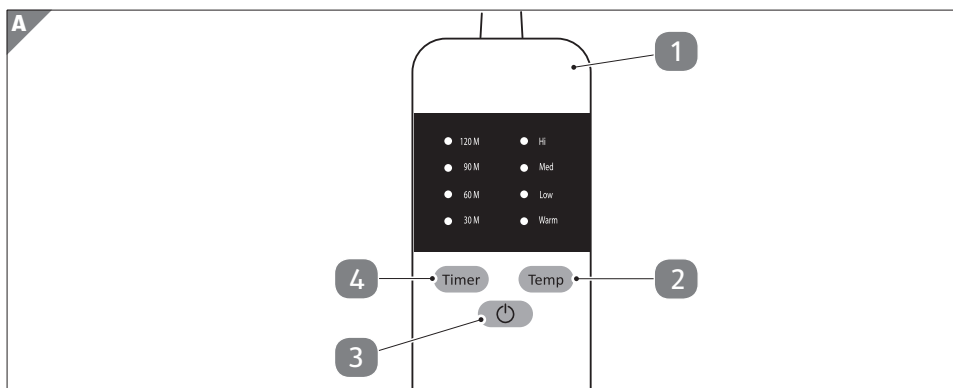




AVVISO!

Pericolo di danni! Non tenere l'elemento riscaldante **8 mentre si scollega o si collega la presa del pannello di controllo **9**.**

i Per rimuovere o collegare, tenere saldamente la spina del connettore, vedere **Fig. A**. Se necessario, ruotare la presa **9** del pannello di controllo (la presa sagomata può essere inserita solo nella direzione allineata).

Attivazione/Disattivazione, temperatura e impostazione del timer



1. Inserire la spina elettrica in una presa elettrica.
2. Premere il tasto ON/OFF  **3**.
3. Premere ripetutamente il tasto **Temp** **2**, fino a quando viene visualizzato il livello di riscaldamento desiderato sull'unità di controllo:
 - Warm (livello 1, livello più basso)
 - Low (livello 2)
 - Med (livello 3)
 - Hi (livello 4, livello massimo)
4. Premere ripetutamente il tasto **Timer** **4**, fino a quando viene visualizzato il livello di riscaldamento desiderato sull'unità di controllo:
 - 30 M (il riscaldamento viene disattivato dopo 30 minuti)
 - 60 M (il riscaldamento viene disattivato dopo 60 minuti)
 - 90 M (il riscaldamento viene disattivato dopo 90 minuti)
 - 120 M (il riscaldamento viene disattivato dopo 120 minuti)
5. Spegnerne il termoforo premendo il tasto ON/OFF  **3**.
L'indicatore sull'unità di controllo si spegne.

Pulizia e conservazione

Pulizia

⚠ PERICOLO! Pericolo di scossa elettrica!

L'umidità può provocare una scossa elettrica.

- Estrarre la spina elettrica dalla presa prima di pulire il termoforo.
- Non immergere il termoforo, il cavo elettrico o la spina/ connettore nell'acqua o in altri liquidi.

AVVISO! Pericolo di danni!

Un pulizia non conforme del cuscino riscaldante può portare a danni dello stesso.

- Il termoforo non deve essere lavato a secco, manganato, strizzato o stirato.
1. Estrarre la spina elettrica dalla presa elettrica.
 2. Aprire il pulsante **7** sulla fodera, vedere **Contenuto della fornitura**.
 3. Se necessario pulire l'unità di controllo **8** con un panno morbido leggermente umido.
 4. Puoi lavare la fodera in lavatrice a 30 °C con un ciclo delicato con un detersivo delicato e centrifugare a non più di 400 giri al minuto.
 5. Prima dell'asciugatura dare forma alla fodera tirandola leggermente e lasciarla asciugare completamente all'aria.

AVVISO! Pericolo di danni!

Riposizionare di nuovo la fodera sull'elemento riscaldante quando è completamente asciutta.

Non utilizzare la funzione di riscaldamento per asciugare il termoforo.


Conservazione

PERICOLO! Pericolo di scossa elettrica!

Non avvolgere il cavo attorno all'articolo. Pericolo di scossa elettrica causato dal possibile danneggiamento del cavo!

1. Lasciare raffreddare completamente il termoforo prima di arrotolarlo e riporlo. Dopo l'arrotolamento è possibile fissarlo con la cinghia di imballaggio **10**.
2. Conservare il termoforo in un luogo pulito e asciutto, protetto da fonti di calore, ad es. un riscaldamento.
3. Non posare oggetti pesanti sul termoforo e non piegarlo. Ciò potrebbe danneggiare il termoforo.

Dati tecnici

Modello:	GT-WKSHP-01
Tensione di alimentazione:	220-240V~ (corrente alternata)
Frequenza di rete:	50 Hz
Classe di protezione II:	
Potenza assorbita:	90 W
Livelli di temperatura:	4
Livelli timer:	4 (30, 60, 90 e 120 minuti)
Lunghezza cavo:	ca. 2,5 m

Dato che i nostri prodotti vengono costantemente sviluppati e migliorati sono possibili variazioni tecniche e di design.

Dichiarazione di conformità

Si garantisce la conformità del prodotto agli standard prescritti per legge. Per la dichiarazione di conformità completa vedere in internet **www.gt-support.de**

Smaltimento

Smaltimento della confezione



Smaltire la confezione in modo conforme. Il cartone e la carta devono essere conferiti con la carta da riciclare, le pellicole nella raccolta apposita.

Smaltimento dell'apparecchio

(Applicazione nell'Unione Europea e in altri Stati europei con sistemi per la raccolta differenziata dei materiali)



Non smaltire gli apparecchi usati con i rifiuti domestici!

Il simbolo con il bidone barrato significa che gli apparecchi elettrici ed elettronici non devono essere smaltiti insieme ai rifiuti domestici. I consumatori hanno l'obbligo per legge di conferire gli apparecchi elettrici ed elettronici al termine della loro durata separatamente dai rifiuti domestici. In questo modo si assicura un riciclaggio conforme nel rispetto delle risorse evitando effetti negativi sull'ambiente.

Batterie ed accumulatori, non completamente integrati nell'apparecchio elettrico o elettronico, che possono essere separati dallo stesso senza distruggerlo, devono essere separati dall'apparecchio prima della consegna presso un centro di raccolta e conferiti per uno smaltimento conforme.

Ciò vale anche per le lampade che possono essere prelevate senza distruggere l'apparecchio.

I proprietari di apparecchi elettrici ed elettronici di economie domestiche private possono conferirli presso i centri di raccolta ufficiali e pubblici addetti allo smaltimento o presso i punti di raccolta approntati dai produttori o distributori.

Il conferimento degli apparecchi vecchi è gratuito.

In generale i distributori hanno l'obbligo di garantire il ritiro gratuito degli apparecchi vecchi tramite opportunità di ritiro entro distanze ragionevoli.

I consumatori hanno la possibilità di consegna gratuita di un apparecchio vecchio presso un distributore con obbligo di ritiro quando acquistano un apparecchio nuovo equivalente con funzioni essenzialmente identiche. Questa possibilità esiste anche in caso di consegna a un domicilio privato.



CH

**Vertrieben durch: | Commercialisé par : |
Commercializzato da:**

GLOBALTRONICS GMBH & CO. KG
BEI DEN MÜHREN 5
20457 HAMBURG
GERMANY

info@globaltronics.com

**KUNDENDIENST • SERVICE APRÈS-VENTE
ASSISTENZA POST-VENDITA** 840337

Bitte wenden Sie sich an Ihre **ALDI SUISSE Filiale**.
Veuillez vous adresser à votre **filiale ALDI SUISSE**.
La preghiamo di rivolgersi alla sua **filiale ALDI SUISSE**.

MODELL / MODÈLE / MODELLO:
GT-WKSHP-01

12/2024

3

**JAHRE GARANTIE
ANS GARANTIE
ANNI GARANZIA**