



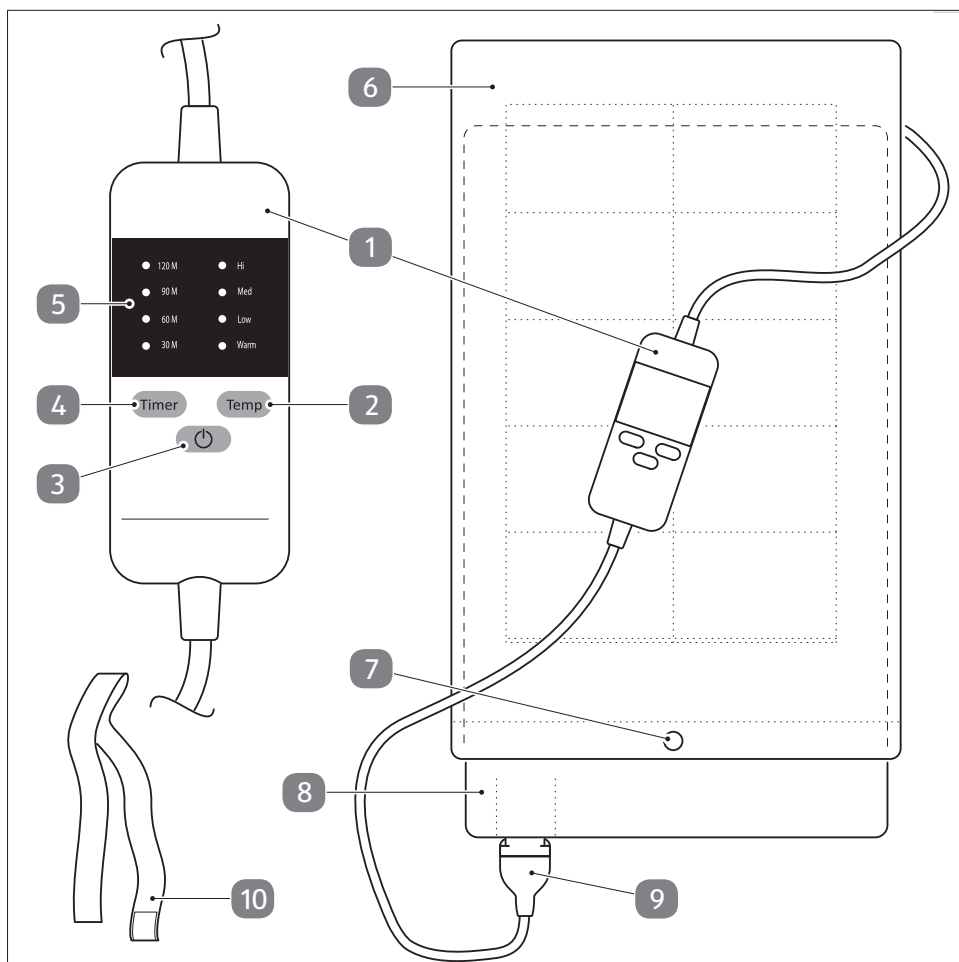
Istruzioni per l'uso

AMBIANO®

TERMOFORO PONDERATO



Istruzioni originali



Contenuto della confezione

- | | |
|--|--|
| 1 Unità di controllo | 7 Pulsante |
| 2 Tasto per la preselezione della temperatura | 8 Elemento riscaldante |
| 3 Tasto ON/OFF | 9 Presa per unità di controllo |
| 4 Tasto per la preselezione del tempo | 10 Cinghia da imballaggio |
| 5 Display | - Istruzioni per l'uso originali/
Cartolina di garanzia |
| 6 Fodera | |

Indice	
Contenuto della confezione	2
Informazioni generali	4
Leggere e conservare le istruzioni	4
Legenda	4
Sicurezza	6
Utilizzo conforme	6
Indicazioni di sicurezza	7
Verificare il volume della fornitura	10
Utilizzo	11
Consigli per l'uso.....	11
Collegare la presa del pannello di controllo all'elemento riscaldante	11
Attivazione/Disattivazione, temperatura e impostazione del timer	12
Pulizia e conservazione	13
Pulizia	13
Conservazione	14
Dati tecnici	14
Dichiarazione di conformità	14
Smaltimento	15
Smaltimento della confezione	15
Smaltimento dell'apparecchio	15

Istruzioni importanti.
Conservare per uso futuro.

Informazioni generali

Leggere e conservare le istruzioni

Le istruzioni per l'uso contengono informazioni importanti sulla messa in funzione e per l'utilizzo.



Leggere accuratamente le istruzioni per l'uso, in particolare le indicazioni di sicurezza, prima di utilizzare questo articolo. Il mancato rispetto delle presenti istruzioni per l'uso può comportare lesioni gravi o danni materiali.

Le istruzioni per l'uso si basano sulle norme e sui regolamenti in vigore nell'Unione Europea. All'estero rispettare anche le direttive e le leggi specifiche della relativa nazione.

Conservare le presenti istruzioni per l'uso per un utilizzo successivo. Se l'articolo viene consegnato a terzi, è obbligatorio consegnare anche queste istruzioni per l'uso.

Le presenti istruzioni per l'uso possono essere scaricate anche come file PDF dalla home page **www.gt-support.de**

Legenda

I seguenti simboli e segnali vengono utilizzati nelle presenti istruzioni per l'uso, sull'articolo o sulla confezione.



mortali.

Questo simbolo/ Questa avvertenza indica un pericolo con un grado di rischio elevato, che, se non evitato, comporta lesioni gravi o



Questo simbolo/termine indica un pericolo con un grado di rischio medio, che, se non evitato, può comportare lesioni gravi o la morte.



Questo simbolo/segnale indica un pericolo con un grado di rischio basso, che, se non evitato, può comportare lesioni lievi o moderate.



Questo simbolo/segnale mette in guardia da possibili danni materiali.



Questo simbolo fornisce delle informazioni aggiuntive utili per l'assemblaggio o per l'utilizzo.



Classe di protezione II: Isolamento rinforzato o doppio tra parti attive e accessibili. Normalmente nessun collegamento al conduttore di protezione.



Leggi le istruzioni



Lavare a max 30°C con programma delicato (solo fodera) e girare non più di 400 giri al minuto.



Non lavare (resistenza e pannello di controllo)



Non usare la candeggina



Non asciugare in asciugatrice



Non stirare



Non lavare a secco



Non inserire gli aghi



Non utilizzare piegato o spinto



Non adatto all'uso da parte di bambini molto piccoli (0 - 3 anni).



Dichiarazione di conformità (vedi capitolo „Dichiarazione di conformità“): I prodotti contrassegnati da questo simbolo sono conformi a tutte le norme comunitarie applicabili dell'area economica europea.

Sicurezza

I campi elettromagnetici provenienti da questo articolo sono più bassi dei valori limite ammessi ma in alcune circostanze possono disturbare il funzionamento del vostro pacemaker/defibrillatore. Consultare pertanto il proprio medico e il produttore del pacemaker/defibrillatore prima di utilizzare l'articolo.

Utilizzo conforme

Questo articolo non è adatto a un impiego medico in ospedali, studi medici, ecc.

L'articolo è concepito per l'utilizzo privato descritto nelle presenti istruzioni. Non può essere utilizzato come base ed è esclusivamente destinato all'utilizzo in locali interni asciutti.

Non è adatto per riscaldare gli animali domestici o altri animali.

Utilizzare il termoforo solo come descritto nelle presenti istruzioni per l'uso.

Qualsiasi altro utilizzo non è considerato conforme alle disposizioni e può causare danni materiali o alle persone.

L'articolo non è un giocattolo. Il produttore o rivenditore declina qualsiasi responsabilità per danni dovuti all'uso non conforme o scorretto.

Indicazioni di sicurezza



Pericolo di scossa elettrica!

Un impianto elettrico difettoso o una tensione di rete troppo elevata possono provocare una scossa elettrica.

- Collegare l'alimentatore alla rete elettrica esclusivamente se la tensione di rete della presa corrisponde alle informazioni nei Dati tecnici.
- Collegare l'articolo esclusivamente a una presa elettrica comodamente accessibile per poter scollegare rapidamente l'apparecchio in caso di guasto.
- Non utilizzare l'articolo se presenta danni evidenti o se il cavo elettrico o la spina sono danneggiati.
- Se il cavo elettrico è danneggiato, deve essere sostituito dal produttore, dal suo servizio clienti o da altra persona qualificata similare per evitare pericoli.
- Non aprire l'alloggiamento dell'unità di controllo ma far eseguire le riparazioni a personale specializzato per evitare pericoli. Rivolgersi a un'officina specializzata. La garanzia è invalidata in caso di riparazioni effettuate autonomamente, collegamenti non adeguati o utilizzo errato.
- Per le riparazioni devono essere utilizzati esclusivamente i componenti corrispondenti ai dati originali dell'apparecchio. In questo articolo sono presenti componenti elettrici e meccanici indispensabili alla protezione dai pericoli.
- Questo articolo non deve essere collegato a un timer o a un altro sistema di controllo a distanza separato
- Non estrarre mai la spina dalla presa elettrica tirando il cavo elettrico, ma afferrare sempre la spina.

- Tenere tutte le parti dell'articolo lontano dalle fiamme libere e da superfici calde.
- Non posizionare il cavo elettrico su spigoli taglienti e non piegarlo.
- Fare attenzione a che i bambini non pungano l'articolo con degli oggetti.
- Spegnere sempre l'articolo e scollegarlo dalla presa elettrica quando non viene utilizzato, lo si pulisce o in caso di guasti.



AVVERTIMENTO!

Pericolo per bambini e persone dalle capacità fisiche, sensoriali o mentali ridotte (per esempio persone con handicap parziale, persone anziane con ridotte capacità fisiche o mentali) o mancanza di esperienza e competenza (per esempio ragazzi).

- Questo articolo può essere utilizzato da bambini dagli 8 anni di età in su e da persone con capacità fisiche, sensoriali o mentali ridotte o senza esperienza e/o conoscenza, se sorvegliate o istruite sull'utilizzo in sicurezza dell'apparecchio e se hanno compreso i pericoli che ne risultano. I bambini non devono giocare con questo articolo. La pulizia e la manutenzione ordinaria non devono essere eseguite da bambini se non sorvegliati.
- Questo articolo può essere utilizzato da bambini di età superiore ai 3 anni e di età inferiore agli 8 anni se sorvegliati e con la preselezione della temperatura sempre impostata alla temperatura minima.

- I bambini di età inferiore ai tre anni non devono utilizzare questo articolo dato che non sono in grado di reagire a un possibile surriscaldamento.
- L'articolo non deve essere utilizzato da persone insensibili al calore e da persone che necessitano di protezione e non sono in grado di reagire a un surriscaldamento.
- Non lasciare incustodito l'articolo durante il funzionamento.
- Non lasciare giocare i bambini con la pellicola della confezione. Potrebbero impigliarsi e soffocare durante il gioco.

⚠ ATTENZIONE! Pericolo di lesioni!

Il cavo lasciato in giro rappresenta un pericolo di inciampo.

- Evitare di utilizzare prolunghe. Quando ci si alza sussiste il rischio di inciampo dato dal cavo annodato, aggrovigliato o posato malamente. Disporre il cavo elettrico e il controllo in modo che non sussista rischio di inciampo o strangolamento.
- Se il cavo di alimentazione e il controllo non sono stati posati correttamente, possono insorgere pericoli in seguito ad aggrovigliamento, strangolamento o inciampo. Disporre il cavo di alimentazione e l'unità di comando in modo che non si verifichi nessuno dei pericoli citati.

⚠ ATTENZIONE! Pericolo di danni alla salute!

Un utilizzo prolungato al livello massimo può provocare irritazioni cutanee o malesseri.

- Inizialmente utilizzare l'articolo solo per brevi periodi e non alla massima potenza. Controllare la propria pelle prima di incrementare la temperatura e la durata dell'utilizzo.
- Interrompere immediatamente l'utilizzo se il calore viene percepito come sgradevole o doloroso.

AVVISO! Pericolo di danni!

Un utilizzo non conforme dell'articolo può comportare dei danni.

- Non accendere l'articolo se è piegato o comunque non perfettamente disteso.
- Non utilizzare l'articolo come scaldaletto posizionandolo ad esempio sotto un lenzuolo.
- Non piegare o pizzicare l'articolo.
- Non accendere l'articolo se è ancora umido, ad esempio dopo la pulizia.
- Prima di ogni utilizzo, verificare se sono presenti segni di usura o danneggiamenti. In presenza di tali segni, oppure se l'articolo è stato utilizzato in modo improprio, è necessario farlo controllare da un servizio di assistenza prima di rimetterlo in funzione. In questo caso rivolgersi a un centro di assistenza indicato sulla cartolina di garanzia.
- Non inserire spilli o altri oggetti appuntiti nell'articolo.
- In caso di inutilizzo conservare l'articolo in un luogo asciutto e rispettare le indicazioni del capitolo „Conservazione“.
- Lasciar raffreddare completamente l'articolo prima di riporlo.
- Non posare oggetti pesanti sull'articolo. Questi oggetti potrebbero danneggiare i cavi riscaldanti.
- Questo articolo non deve essere utilizzato se ancora bagnato.

Verificare il volume della fornitura

Dopo avere estratto l'articolo dall'imballaggio, controllare se le singole parti sono danneggiate. In caso di danni non utilizzare l'articolo.

Rivolgersi al produttore tramite uno dei centri di assistenza indicati sulla cartolina di garanzia.

1. Controllare che la confezione sia completa.
2. Eliminare ev. la pellicola di protezione dal display **5** dell'unità di controllo **1**.
3. Eliminare il materiale d'imballo.

Utilizzo

Consigli per l'uso

i Non utilizzare il termoforo ponderato come base. Con il peso il termoforo si modella delicatamente sulla parte del corpo da riscaldare.

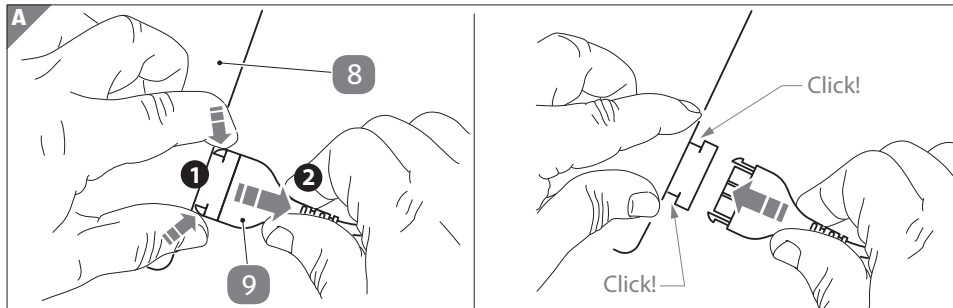
Ad es. posizionarsi a pancia in giù e mettere il termoforo sulla schiena o da seduti posizionarlo sulle spalle.

Per riscaldare rapidamente il termoforo, utilizzare prima l'impostazione della temperatura "Hi". Se è stata raggiunta la temperatura desiderata, ridurla.

Se si desidera utilizzare il termoforo per un periodo di tempo più lungo, si consiglia di impostare il livello di calore „Warm“. Durante l'utilizzo è possibile selezionare in qualsiasi momento con il tasto **2** una temperatura più alta o più bassa.

Dopo un funzionamento continuativo di circa 120 minuti il termoforo si spegne automaticamente.

Collegare la presa del pannello di controllo all'elemento riscaldante

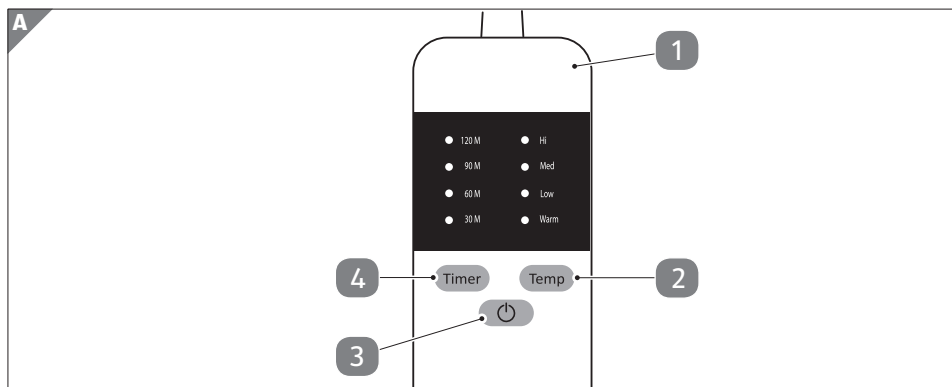


AVVISO!

Pericolo di danni! Non tenere l'elemento riscaldante **8 mentre si scollega o si collega la presa del pannello di controllo **9**.**

i Per rimuovere o collegare, tenere saldamente la spina del connettore, vedere **Fig. A**. Se necessario, ruotare la presa **9** del pannello di controllo (la presa sagomata può essere inserita solo nella direzione allineata).

Attivazione/Disattivazione, temperatura e impostazione del timer



1. Inserire la spina elettrica in una presa elettrica.
2. Premere il tasto ON/OFF **3**.
3. Premere ripetutamente il tasto **Temp** **2**, fino a quando viene visualizzato il livello di riscaldamento desiderato sull'unità di controllo:
 - Warm (livello 1, livello più basso)
 - Low (livello 2)
 - Med (livello 3)
 - Hi (livello 4, livello massimo)
4. Premere ripetutamente il tasto **Timer** **4**, fino a quando viene visualizzato il livello di riscaldamento desiderato sull'unità di controllo:
 - 30 M (il riscaldamento viene disattivato dopo 30 minuti)
 - 60 M (il riscaldamento viene disattivato dopo 60 minuti)
 - 90 M (il riscaldamento viene disattivato dopo 90 minuti)
 - 120 M (il riscaldamento viene disattivato dopo 120 minuti)
5. Spegnerne il termoforo premendo il tasto ON/OFF **3**.
L'indicatore sull'unità di controllo si spegne.

Pulizia e conservazione

Pulizia

PERICOLO! Pericolo di scossa elettrica!

L'umidità può provocare una scossa elettrica.

- Estrarre la spina elettrica dalla presa prima di pulire il termoforo.
- Non immergere il termoforo, il cavo elettrico o la spina/connettore nell'acqua o in altri liquidi.

AVVISO! Pericolo di danni!

Un pulizia non conforme del cuscino riscaldante può portare a danni dello stesso.

- Il termoforo non deve essere lavato a secco, manganato, strizzato o stirato.
1. Estrarre la spina elettrica dalla presa elettrica.
 2. Aprire il pulsante **7** sulla fodera, vedere **Contenuto della fornitura**.
 3. Se necessario pulire l'unità di controllo **8** con un panno morbido leggermente umido.
 4. Puoi lavare la fodera in lavatrice a 30 °C con un ciclo delicato con un detersivo delicato e centrifugare a non più di 400 giri al minuto.
 5. Prima dell'asciugatura dare forma alla fodera tirandola leggermente e lasciarla asciugare completamente all'aria.

AVVISO! Pericolo di danni!

Riposizionare di nuovo la fodera sull'elemento riscaldante quando è completamente asciutta.

Non utilizzare la funzione di riscaldamento per asciugare il termoforo.


Conservazione

PERICOLO! Pericolo di scossa elettrica!

Non avvolgere il cavo attorno all'articolo. Pericolo di scossa elettrica causato dal possibile danneggiamento del cavo!

1. Lasciare raffreddare completamente il termoforo prima di arrotolarlo e riporlo. Dopo l'arrotolamento è possibile fissarlo con la cinghia di imballaggio **10**.
2. Conservare il termoforo in un luogo pulito e asciutto, protetto da fonti di calore, ad es. un riscaldamento.
3. Non posare oggetti pesanti sul termoforo e non piegarlo. Ciò potrebbe danneggiare il termoforo.

Dati tecnici

Modello:	GT-WKSHP-01
Tensione di alimentazione:	220-240V~ (corrente alternata)
Frequenza di rete:	50 Hz
Classe di protezione II:	
Potenza assorbita:	90 W
Livelli di temperatura:	4
Livelli timer:	4 (30, 60, 90 e 120 minuti)
Lunghezza cavo:	ca. 2,5 m

Dato che i nostri prodotti vengono costantemente sviluppati e migliorati sono possibili variazioni tecniche e di design.

Dichiarazione di conformità

Si garantisce la conformità del prodotto agli standard prescritti per legge. Per la dichiarazione di conformità completa vedere in internet **www.gt-support.de**

Smaltimento

Smaltimento della confezione



Smaltire la confezione in modo conforme. Il cartone e la carta devono essere conferiti con la carta da riciclare, le pellicole nella raccolta apposita.

Smaltimento dell'apparecchio



Non smaltire gli apparecchi con i rifiuti domestici!

Il simbolo con il bidone barrato significa che gli apparecchi elettrici ed elettronici non devono essere smaltiti insieme ai rifiuti domestici. I consumatori hanno l'obbligo per legge di conferire gli apparecchi elettrici ed elettronici al termine della loro durata separatamente dai rifiuti domestici. In questo modo si assicura un riciclaggio conforme nel rispetto delle risorse evitando effetti negativi sull'ambiente.

Batterie ed accumulatori, non completamente integrati nell'apparecchio elettrico o elettronico, che possono essere separati dallo stesso senza distruggerlo, devono essere separati dall'apparecchio prima della consegna presso un centro di raccolta e conferiti per uno smaltimento conforme. Ciò vale anche per le lampade che possono essere prelevate senza distruggere l'apparecchio.

I proprietari di apparecchi elettrici ed elettronici utilizzati in casa possono conferirli presso i centri di raccolta ufficiali e pubblici addetti allo smaltimento o presso i punti di raccolta approntati dai produttori o distributori. Il conferimento degli apparecchi vecchi è gratuito.

In generale i distributori hanno l'obbligo di garantire il ritiro gratuito degli apparecchi vecchi tramite opportunità di ritiro entro distanze ragionevoli.

I consumatori hanno la possibilità di consegna gratuita di un apparecchio vecchio presso un distributore con obbligo di ritiro quando acquistano un apparecchio nuovo equivalente con funzioni essenzialmente identiche. Questa possibilità esiste anche in caso di consegna a un domicilio privato.



IT

Distributore:

GLOBALTRONICS GMBH & CO. KG
BEI DEN MÜHREN 5
20457 AMBURGO
GERMANIA
info@globaltronics.com

ASSISTENZA POST-VENDITA

840337

La preghiamo di recarsi nel suo
punto vendita **ALDI**

MODELLO:
GT-WKSHP-01

12/2024

3

**ANNI DI
GARANZIA**