



# BEDIENUNGSANLEITUNG

## PREMIUM-MASSAGEPISTOLE



SERVICECENTER

840226



+43 720 881045



ASPIRIA-AT@SERTRONICS.DE

MODELL: ANS-24-103

11/2024

# 3

JAHRE GARANTIE

## INHALTSVERZEICHNIS

<b>1 Allgemeines</b> .....	3
<b>2 Verwendete Symbole</b> .....	3
<b>3 Bestimmungsgemäße Verwendung</b> .....	5
<b>4 Sicherheitshinweise</b> .....	5
<b>5 Lieferumfang / Teilebeschreibung</b> .....	7
<b>6 Lieferumfang prüfen</b> .....	9
<b>7 Akku aufladen</b> .....	9
<b>8 Massagegerät verwenden</b> .....	9
8.1 Massageköpfe aufsetzen / wechseln.....	9
8.2 Ein-/ Ausschalten.....	10
8.3 Wärme-Massagekopf verwenden.....	10
8.4 Massagewinkel einstellen.....	11
<b>9 Anwendungsbereiche</b> .....	11
Auf diese Bereiche nicht anwenden.....	11
<b>10 Reinigung und Wartung</b> .....	12
Auf diese Bereiche nicht anwenden.....	12
<b>11 Aufbewahrung</b> .....	13
<b>12 Entsorgungshinweise</b> .....	13
12.1 Altgeräte.....	13
12.2 Batterien.....	14
<b>13 Technische Daten</b> .....	14

## 1 ALLGEMEINES

Bitte lesen Sie die Bedienungsanleitung, insbesondere die Sicherheitshinweise, vor dem ersten Gebrauch sorgfältig durch und verwenden Sie die Premium-Massagepistole nur wie in dieser Bedienungsanleitung beschrieben. Die Nichtbeachtung der nachfolgenden Hinweise kann zu schweren Verletzungen führen. Die Bedienungsanleitung ist fester Bestandteil der Premium-Massagepistole. Bewahren Sie diese Bedienungsanleitung zum späteren Nachschlagen auf und geben Sie diese mit, wenn Sie die Premium-Massagepistole an einen anderen Benutzer weitergeben. Diese Bedienungsanleitung kann auch als PDF-Datei bei unserem Kundenservice angefordert werden. Kontaktieren Sie hierfür die auf der Garantiekarte angegebene Serviceadresse. Für eine verbesserte Lesbarkeit wird die Premium-Massagepistole im Folgenden mit Massagegerät bezeichnet.

## 2 VERWENDETE SYMBOLE

Die folgenden Symbole und Signalwörter werden in dieser Bedienungsanleitung, auf dem Massagegerät oder auf der Verpackung verwendet.



Vor Gebrauch Anleitung beachten!

### ⚠️ WARNUNG!

»Dieses Signalsymbol/-wort bezeichnet eine Gefährdung mit einem mittleren Risikograd, die, wenn sie nicht vermieden wird, den Tod oder eine schwere Verletzung zur Folge haben kann.

### ⚠️ VORSICHT!

»Dieses Signalsymbol/-wort bezeichnet eine Gefährdung mit einem niedrigen Risikograd, die, wenn sie nicht vermieden wird, eine geringfügige oder mäßige Verletzung zur Folge haben kann.

### HINWEIS!

»Dieses Signalwort warnt vor möglichen Sachschäden.



Dieses Symbol weist auf nützliche Zusatzinformationen und Tipps hin.



Altgeräte nicht im Hausmüll entsorgen (s. Abschnitt „Entsorgungshinweise“).



Batterien nicht im Hausmüll entsorgen (s. Abschnitt „Entsorgungshinweise“).



Konformitätserklärung: Mit diesem Symbol markierte Artikel erfüllen die Anforderungen der EU-Richtlinien. Die vollständige Konformitätserklärung können Sie unter der auf der Garantiekarte angegebenen Serviceadresse anfordern.



Mit diesem Symbol markierte Artikel dürfen nur in Innenräumen verwendet werden.



Dieses Symbol kennzeichnet Artikel, die mit Gleichstrom betrieben werden.



Herstellungsdatum



Dieses Symbol kennzeichnet Gefahrgut mit einem Lithium-Ionen-Akku.

### 3 BESTIMMUNGSGEMÄSSE VERWENDUNG

Das Massagegerät wurde zur Selbstmassage konzipiert, und dient dem Lösen von Verspannungen und Verhärtungen. Die verschiedenen Massageköpfe eignen sich für die Massage von unterschiedlichen Körperbereichen, z.B. Schultern, Armen, Beinen und Rücken. Das Massagegerät ist nicht für den medizinischen, therapeutischen oder gewerblichen Bereich geeignet. Das Massagegerät ist kein Spielzeug. Verwenden Sie das Massagegerät nur wie in dieser Bedienungsanleitung beschrieben. Jede andere Verwendung gilt als nicht bestimmungsgemäß und kann zu Sachschäden oder sogar zu Personenschäden führen. Der Hersteller oder Händler übernimmt keine Haftung für Schäden, die durch nicht bestimmungsgemäßen oder falschen Gebrauch entstanden sind.

### 4 SICHERHEITSHINWEISE

#### **! WARNUNG! Stromschlaggefahr!**

- » Verwenden Sie das Massagegerät nur in trockenen Innenräumen.
- » Verwenden Sie das Massagegerät so, dass es nicht in eine gefüllte Badewanne oder Waschbecken fallen kann.
- » Tauchen Sie das Massagegerät nicht in Wasser oder andere Flüssigkeiten.
- » Überprüfen Sie das Massagegerät regelmäßig auf Beschädigungen. Verwenden Sie das Massagegerät nicht bei Beschädigungen, sondern wenden Sie sich an den Kundenservice.
- » Nehmen Sie keine Veränderungen am Massagegerät vor.
- » Versuchen Sie nicht, das Massagegerät zu öffnen.
- » Halten Sie das Massagegerät von offenem Feuer und heißen Flächen fern.
- » Setzen Sie das Massagegerät niemals hohen Temperaturen (z.B. durch Heizung, Sonneneinstrahlung) oder Witterungseinflüssen (z.B. Regen etc.) aus.
- » Sorgen Sie dafür, dass keine Gegenstände in das Massagegerät hineingesteckt werden.
- » Wenn Sie das Massagegerät nicht verwenden, es reinigen, oder wenn eine Störung auftritt, schalten Sie das Massagegerät aus.
- » Die Akkus sind fest im Massagegerät eingebaut und dürfen nicht ausgetauscht werden. Versuchen Sie niemals das Massagegerät zu öffnen und an die Akkus zu gelangen.
- » Das Massagegerät enthält Batterien, die nicht ersetzbar sind.
- » Versuchen Sie nicht, das Massagegerät zu öffnen, um an die Batterien zu gelangen.

**⚠️ WARNUNG! Gefahren für Kinder, Personen mit verringerten physischen, sensorischen oder mentalen Fähigkeiten (beispielsweise teilweise Behinderte, ältere Personen mit Einschränkung ihrer physischen und mentalen Fähigkeiten) oder Mangel an Erfahrung und Wissen (beispielsweise ältere Kinder).**

- » Das Massagegerät kann von Kindern ab 8 Jahren und darüber sowie Personen mit verringerten physischen, sensorischen oder mentalen Fähigkeiten oder Mangel an Erfahrung und Wissen benutzt werden, wenn sie beaufsichtigt oder bezüglich des sicheren Gebrauchs des Massagegeräts unterwiesen wurden und die daraus resultierenden Gefahren verstanden haben.
- » Die Reinigung und Benutzerwartung darf nicht von Kindern ohne Beaufsichtigung durchgeführt werden.
- » Lassen Sie Kinder nicht mit dem Massagegerät oder den Verpackungsbestandteilen spielen.
- » Lassen Sie das Massagegerät nicht unbeaufsichtigt, wenn es in Betrieb ist.

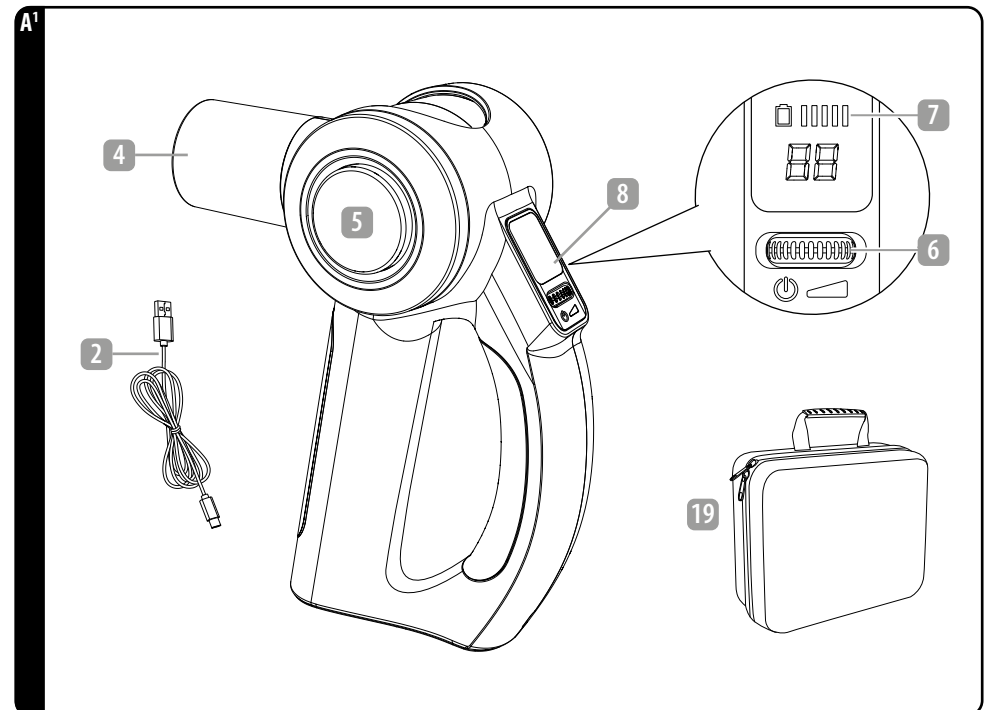
**⚠️ WARNUNG! Verletzungsgefahr!**

- » Verwenden Sie das Massagegerät nicht an den folgenden Körperstellen: Hals, Genitalbereich, Kopf, Augen, Ohren, Nieren, Brustgewebe, Armbeugen, Achselhöhlen, Leistengegend und Kniekehlen.
- » Verwenden Sie das Massagegerät nicht direkt auf den Knochen.
- » Verwenden Sie das Massagegerät nicht an verletzten, schmerzhaften oder empfindlichen Körperstellen, z. B. bei Hauterkrankungen, Wunden oder Sonnenbrand.
- » Brechen Sie die Massage ab, wenn Sie währenddessen Schmerzen verspüren oder sich unwohl fühlen.
- » Das Massagegerät verfügt über eine Wärmefunktion. Personen, die gegen Hitze unempfindlich sind, müssen bei der Verwendung vorsichtig sein.
- » Brechen Sie die Massage ab, wenn Ihnen der Wärme-Massagekopf zu heiß oder zu kalt ist. Führen Sie die Massage erst fort, wenn der Wärme-Massagekopf wieder eine angenehme Temperatur hat.

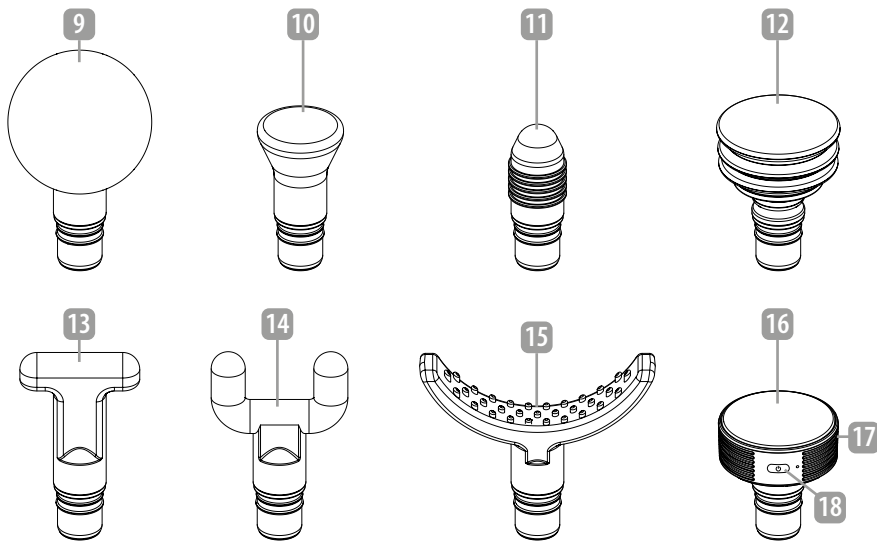
**⚠️ VORSICHT! Verletzungsgefahr!**  
**Verwenden Sie in den folgenden Fällen das Massagegerät nicht oder fragen Sie Ihren Arzt, bevor Sie das Massagegerät verwenden:**

- » bei medizinischen Implantaten oder Herzschrittmachern
- » bei Gefäßerkrankungen, Durchblutungsstörungen, Osteoporose, Thromboseeigung, Diabetes, hohem Blutdruck, Nervenirritationen
- » bei fieberhaften Erkrankungen
- » bei einer Schwangerschaft

## 5 LIEFERUMFANG / TEILEBESCHREIBUNG



A²



- |                                |                                |
|--------------------------------|--------------------------------|
| 1 Massagepistole               | 12 Massagekopf Fläche          |
| 2 USB-Ladekabel                | 13 Massagekopf T-Stück         |
| 3 Anschlussbuchse              | 14 Massagekopf Gabel           |
| 4 Vorrichtung für Massageköpfe | 15 Massagekopf Bogen           |
| 5 Winkeleinstellungs-Knopf     | 16 Wärme-Massagekopf           |
| 6 Einstellrädchen              | 17 Anschlussbuchse Massagekopf |
| 7 Batterieanzeige              | 18 Ein-/ Ausschaltknopf        |
| 8 Display                      | 19 Aufbewahrungskoffer         |
| 9 Massagekopf Kugel            | Garantiekarte                  |
| 10 Massagekopf Knopf           | Bedienungsanleitung            |
| 11 Massagekopf Kegel           |                                |

## 6 LIEFERUMFANG PRÜFEN

### HINWEIS! Beschädigungsgefahr!

»Wenn Sie die Verpackung unvorsichtig mit einem scharfen Messer oder anderen spitzen Gegenständen öffnen, können Sie das Massagegerät beschädigen. Gehen Sie beim Öffnen der Verpackung vorsichtig vor.

Kontrollieren Sie, ob der Lieferumfang vollständig ist und ob das Massagegerät Schäden aufweist. Ist dies der Fall, verwenden Sie das Massagegerät nicht. Wenden Sie sich über die auf der Garantiekarte angegebene Serviceadresse an den Hersteller.

## 7 AKKU AUFLADEN

Bevor Sie das Massagegerät das erste Mal verwenden, müssen Sie den Akku vollständig aufladen. Laden Sie den Akku des Massagegeräts erneut auf, wenn die Balken der Batterieanzeige 7 abnehmen. Das Massagegerät funktioniert nicht während des Ladevorgangs.

- Schließen Sie den USB-C Stecker des Ladekabels 2 an die Anschlussbuchse 3 am Massagegerät 1 an.
- Stecken Sie das andere Ende des Ladekabels in einen USB-Anschluss an einem geeigneten USB-Netzteil, das Sie an die Netzversorgung anschließen (Netzteil der Schutzklasse II, 5 V / 2 A; nicht im Lieferumfang enthalten). Der Akku beginnt aufzuladen. Die Batterieanzeige blinkt. Das Massagegerät kann während des Ladevorgangs nicht verwendet werden.
- Wenn das Massagegerät aufgeladen ist, hört die Batterieanzeige auf zu blinken.
- Trennen Sie das Ladekabel vom Stromnetz und vom Massagegerät.

## 8 MASSAGEGERÄT VERWENDEN

### ! VORSICHT! Verletzungsgefahr.

»Eine zu lange Massage kann zu einer Überstimulation der Muskeln und zu Verspannungen führen. Verwenden Sie das Massagegerät nicht länger als 15 Minuten am Stück.

### 8.1 MASSAGEKÖPFE AUFSETZEN / WECHSELN

Das Massagegerät verfügt über 8 verschiedene Massageköpfe für unterschiedliche Anwendungsbereiche. Beachten Sie dazu die Abbildung im Kapitel „Anwendungsbereiche“. Dort können Sie entnehmen, für welche Körperstellen welcher Massagekopf geeignet ist.

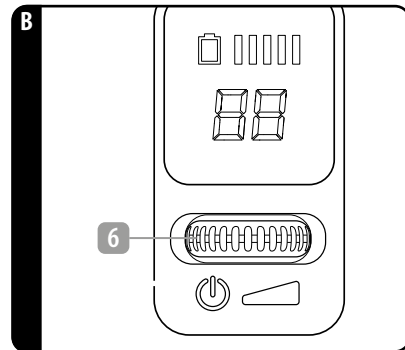
1. Stecken Sie den gewünschten Massagekopf (9 - 16) auf die Vorrichtung 4 am Massagegerät auf.
2. Um einen Massagekopf zu entfernen, ziehen Sie ihn von der Vorrichtung ab.

## 8.2 EIN-/ AUSSCHALTEN

1. Um das Massagegerät 1 einzuschalten, drücken Sie auf das Einstellrädchen 6. Das Display leuchtet auf.
2. Um das Massagegerät zu starten, drehen Sie am Einstellrädchen. Auf dem Display wird die Intensität der Massage von 1-5 angezeigt.
3. Drücken Sie kurz auf das Einstellrädchen, um die Massage zu pausieren, bzw. nach dem Pausieren wieder zu starten.
4. Drücken Sie für 3 Sekunden auf das Einstellrädchen, um das Massagegerät auszuschalten.



Wenn keine weitere Bedienung erfolgt, schaltet sich das Massagegerät nach 15 Minuten automatisch ab.



## 8.3 WÄRME-MASSAGEKOPF VERWENDEN

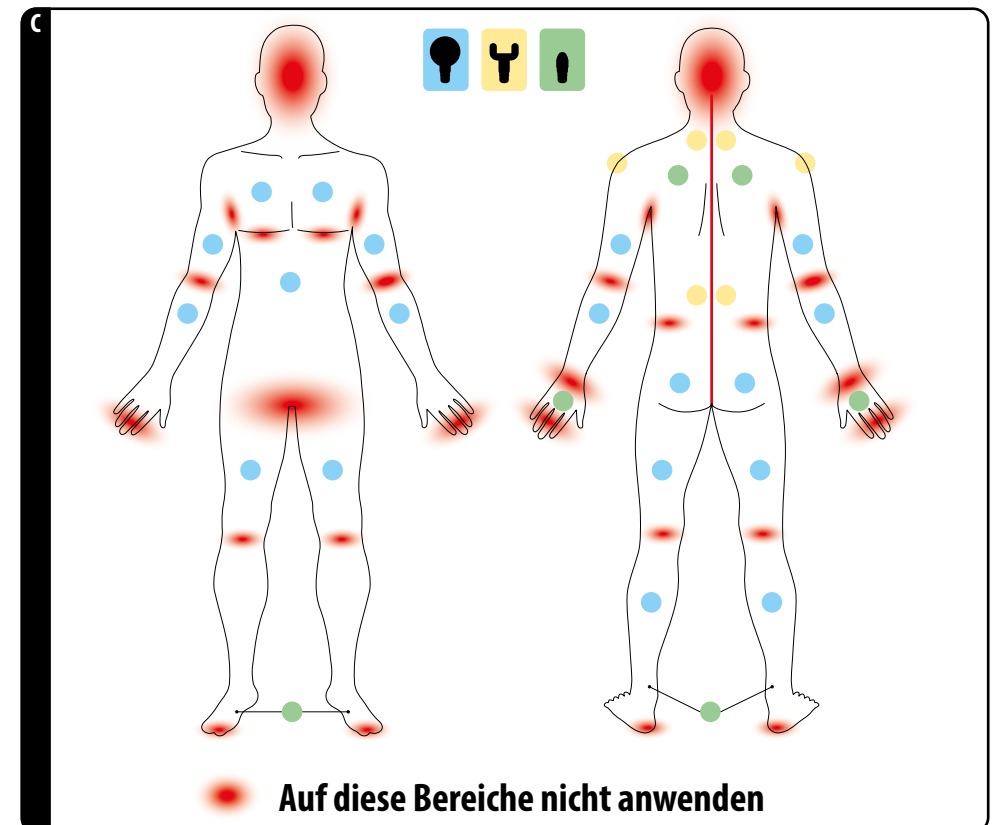
1. Laden Sie den Wärme-Massagekopf 16 vor der ersten Verwendung auf. Schließen Sie dazu den USB-C Stecker an der Anschlussbuchse Massagekopf 17 an.
2. Stecken Sie das andere Ende des Ladekabels in einen USB-Anschluss an einem geeigneten USB-Netzteil, das Sie an die Netzversorgung anschließen (Netzteil der Schutzklasse II, 5 V / 2 A; nicht im Lieferumfang enthalten). Der Akku beginnt aufzuladen. Die LED neben dem Ein-/ Ausschaltknopf 18 fängt an zu blinken.
3. Wenn der Wärme-Massagekopf aufgeladen ist, hört die LED auf zu blinken.
4. Stecken Sie den Wärme-Massagekopf auf die Vorrichtung 4 am Massagegerät auf.
5. Drücken Sie 2 Sekunden auf den Ein-/ Ausschaltknopf 18, um die Wärmefunktion zu starten. Eine grüne LED leuchtet. Der Wärme-Massagekopf heizt sich auf Stufe 1 auf.
6. Drücken Sie kurz auf den Ein-/Ausschaltknopf, um die Wärmefunktion auf Stufe 2 zu erhöhen. Eine rote LED leuchtet.
7. Drücken Sie erneut kurz auf den Ein-/Ausschaltknopf, um die Wärmefunktion zurück auf Stufe 1 zu reduzieren.

8. Starten Sie das Massagegerät.
9. Wenn Sie die Massage beendet haben, drücken Sie für 3 Sekunden auf den Ein-/ Ausschaltknopf, um die Wärmefunktion auszuschalten.

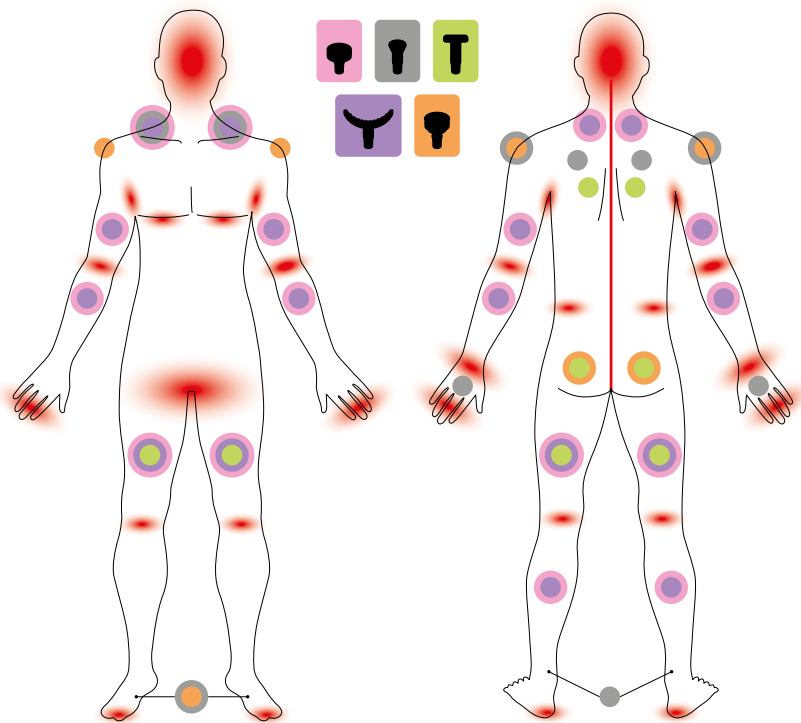
## 8.4 MASSAGEWINKEL EINSTELLEN

1. Der Massagekopf lässt sich in drei Winkeln einstellen: 0°, 45° und 90°.
2. Drücken Sie dazu den Winkeleinstellungs-Knopf 5.
3. Halten Sie den Winkeleinstellungs-Knopf gedrückt und stellen Sie den Massagekopf in den gewünschten Winkel.

## 9 ANWENDUNGSBEREICHE



D



**Auf diese Bereiche nicht anwenden**

## 10 REINIGUNG UND WARTUNG

Trennen Sie das Massagegerät vor jeder Reinigung vom Stromnetz. Reinigen Sie das Äußere des Massagegeräts mit einem weichen, leicht angefeuchteten Tuch. Lassen Sie das Massagegerät gut trocknen, bevor Sie es wieder verwenden. Überprüfen Sie das Massagegerät regelmäßig auf Beschädigungen und Verschleiß und wenden Sie sich an den Kundenservice, falls Sie Beschädigungen feststellen. Nehmen Sie keine Veränderungen an dem Massagegerät vor. Ein Austausch von LEDs ist nicht möglich. Das Massagegerät kann auch mit defekten LEDs weiter betrieben werden.

## 11 AUFBEWAHRUNG

Lagern Sie das Massagegerät im dazugehörigen Aufbewahrungskoffer an einem trockenen und gut belüfteten Ort. Schützen Sie das Massagegerät vor Frost und direkter Sonneneinstrahlung. Bewahren Sie das Massagegerät für Kinder unzugänglich auf.

## 12 ENTSORGUNGSHINWEISE

Das Massagegerät sowie sämtliche Verpackungsbestandteile können über einen zugelassenen Entsorgungsbetrieb bzw. über die kommunale, hierfür zuständige Einrichtung gemäß geltenden Vorschriften entsorgt werden. Die Mitarbeiter Ihrer Entsorgungseinrichtung informieren Sie auf Anfrage gerne über Möglichkeiten der korrekten und umweltgerechten Entsorgung.

### 12.1 ALTGERÄTE



Das Symbol mit der durchgestrichenen Mülltonne bedeutet, dass Elektro- und Elektronikgeräte nicht zusammen mit dem Hausmüll entsorgt werden dürfen. Verbraucher sind gesetzlich dazu verpflichtet, Elektro- und Elektronikgeräte am Ende ihrer Lebensdauer einer vom unsortierten Siedlungsabfall getrennten Erfassung zuzuführen. Auf diese Weise wird eine umwelt- und ressourcenschonende Verwertung sichergestellt.

Batterien und Akkumulatoren, die nicht fest vom Elektro- oder Elektronikgerät umschlossen sind und zerstörungsfrei entnommen werden können, sind vor der Abgabe des Geräts an einer Erfassungsstelle von diesem zu trennen und einer vorgesehenen Entsorgung zuzuführen. Das Gleiche gilt für Lampen, die zerstörungsfrei aus dem Gerät entnommen werden können. Elektro- und Elektronikgerätebesitzer aus privaten Haushalten können diese bei den Sammelstellen der öffentlich-rechtlichen Entsorgungsträger oder bei den von den Herstellern bzw. Vertreibern im Sinne des WEEE 2012/19 eingerichteten Sammelstellen abgeben. Die Abgabe von Altgeräten ist unentgeltlich. Rücknahmepflichtig sind Händler mit einer Verkaufsfläche von mindestens 400 m<sup>2</sup> für Elektro- und Elektronikgeräte. Ebenso rücknahmepflichtig sind Fernabsatzhändler mit einer Lagerfläche von mindestens 400 m<sup>2</sup> für Elektro- und Elektronikgeräte. Generell haben Vertreter die Pflicht, die unentgeltliche Rücknahme von Altgeräten durch geeignete Rücknahmemöglichkeiten in zumutbarer Entfernung zu gewährleisten. Verbraucher haben die Möglichkeit zur unentgeltlichen Abgabe eines Altgeräts bei einem rücknahmepflichtigen Vertreter, wenn sie ein gleichwertiges Neugerät mit einer im Wesentlichen gleichen Funktion erwerben. Diese Möglichkeit besteht auch bei Lieferungen an einen privaten Haushalt. Der Vertreter hat den Verbraucher bei Abschluss des Kaufvertrags bezüglich einer entsprechenden Rückgabeabsicht zu befragen.

Abgesehen davon können Verbraucher Altgeräte bei einer Sammelstelle eines rücknahmepflichtigen Vertreibers unentgeltlich abgeben, ohne dass dies an den Erwerb eines Neugeräts geknüpft ist. Allerdings dürfen die Kantenlängen der jeweiligen Geräte 25 cm nicht überschreiten. Bei einer unsachgemäßen Entsorgung (z.B. gemeinsam mit gemischten Siedlungsabfällen) können giftige Inhaltsstoffe in die Umwelt gelangen, die gesundheitsschädigende Wirkungen auf Menschen, Tiere und Pflanzen haben.

## 12.2 BATTERIEN



Batterien und Akkus dürfen nicht zusammen mit dem Hausmüll entsorgt werden. Verbraucher sind gesetzlich dazu verpflichtet, Batterien und Akkus einer getrennten Sammlung zuzuführen. Batterien und Akkus können

unentgeltlich bei einer Sammelstelle Ihrer Gemeinde/Ihres Stadtteils oder im Handel abgegeben werden, damit sie einer umweltschonenden Entsorgung sowie einer Wiedergewinnung von wertvollen Rohstoffen zugeführt werden können. Bei einer unsachgemäßen Entsorgung können giftige Inhaltsstoffe in die Umwelt gelangen, die gesundheitsschädigende Wirkungen auf Menschen, Tiere und Pflanzen haben.

In Elektrogeräten enthaltene Batterien und Akkus müssen nach Möglichkeit getrennt von ihnen entsorgt werden. Geben Sie Batterien und Akkus nur in entlademem Zustand ab.

Verwenden Sie wenn möglich wiederaufladbare Batterien anstelle von Einwegbatterien.

Kleben Sie bei lithiumhaltigen Batterien und Akkus vor der Entsorgung die Pole ab, um einen äußeren Kurzschluss zu vermeiden. Ein Kurzschluss kann zu einem Brand oder einer Explosion führen.

Batterien mit erhöhtem Schadstoffgehalt sind zudem mit den folgenden Zeichen gekennzeichnet:


Cd = Cadmium, Hg = Quecksilber, Pb = Blei

## 13 TECHNISCHE DATEN

### Massagepistole:

Akku: LI-Ion, 11,1 V , 1500 mAh, 16,65 Wh

Motordrehzahl: 1800-3000 U/Min

USB-Eingang: 5V 

Dieses Produkt wird geliefert mit fest eingebauten Lithium Batterien des Herstellers Dongguan Hysincere Battery Co., LTD.

EU-Verantwortlicher für Batterieverordnung (EU) 2023/1542:

aspiria nonfood GmbH

Lademannbogen 21-23

22339 Hamburg, Germany

+49 (0) 40 88 94 160

info@aspiria-nonfood.de

### Wärme-Massagekopf:

Akku: LI-Ion, 3,7 V , 500 mAh, 1,85 Wh

Max. Temperatur: 45 °C

USB-Eingang: 5V 

Dieses Produkt wird geliefert mit fest eingebauten Lithium Batterien des Herstellers QINGFeng County Hancun township Linggyu processing plant.

EU-Verantwortlicher für Batterieverordnung (EU) 2023/1542:

aspiria nonfood GmbH

Lademannbogen 21-23

22339 Hamburg, Germany

+49 (0) 40 88 94 160

info@aspiria-nonfood.de





**VERTRIEBEN DURCH**

**ASPIRIA NONFOOD GMBH**

LADEMANNBOGEN 21-23,

22339 HAMBURG,

GERMANY

[WWW.ASPIRIA-SERVICE.DE](http://WWW.ASPIRIA-SERVICE.DE)

STAND: 2024-07