



Istruzioni per l'uso

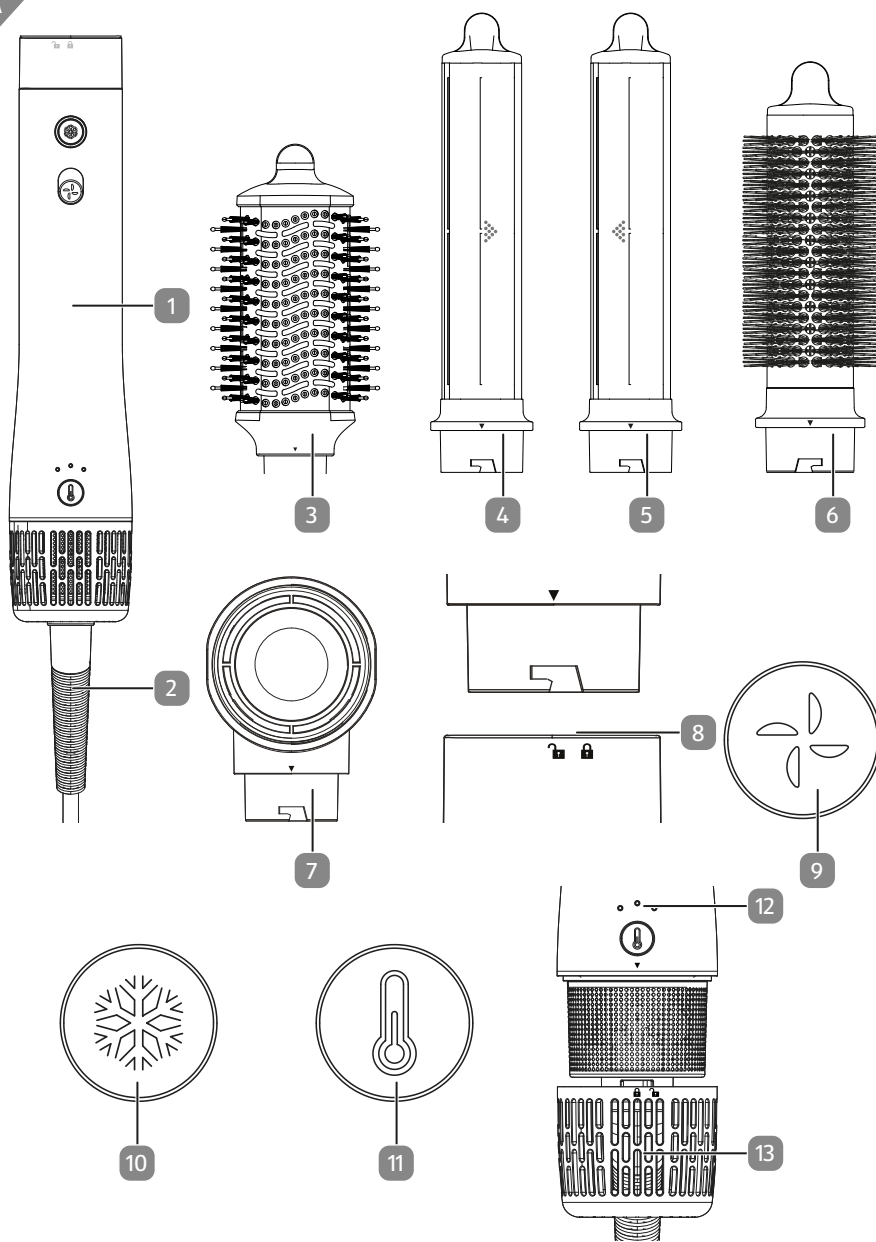
AMBIANO®

PROFESSIONALE STYLER 5 IN 1 PER CAPELLI HS-51



AMBIANO®

A



Contenuto della fornitura/Parti del dispositivo

- 1 Corpo principale
- 2 Cavo di alimentazione
- 3 Spazzola ovale per lisciare e volumizzare (60 mm)
- 4 Attacco per arricciatura a destra (32 mm)
- 5 Attacco per arricciatura a sinistra (32 mm)
- 6 Spazzola rotonda per volumizzare (32 mm)
- 7 Asciugacapelli pre-styling
- 8 Blocco dell'accessorio
- 9 Interruttore On/Off, controllo del flusso d'aria
- 10 Colpo freddo
- 11 Controllo della temperatura
- 12 3x LED di livello di calore
- 13 Gabbia del filtro rimovibile

Indice

Panoramica	1
Contenuto della fornitura/Parti del dispositivo	2
Prefazione	4
Generale	4
Leggere e conservare le istruzioni	4
Uso previsto	5
Spiegazione dei simboli	5
Sicurezza	6
Istruzioni di Sicurezza.....	6
Messa in servizio	10
Comprendere i Controlli	11
Fissaggio e Bloccaggio degli Accessori.....	11
Cambio degli Accessori	12
Utilizzo dello Styler per Capelli	12
Pre-styling	13
Utilizzo delle Testine Arricciacapelli.....	13
Utilizzo delle Spazzole Volumizzanti	14
Pulizia	15
Manutenzione del filtro	16
Messa fuori Servizio	16
Risoluzione dei Problemi	17
Specifiche Tecniche	18
Dichiarazione di Conformità UE	19
Smaltimento	19
Smaltimento dell'Imballaggio.....	19
Smaltimento del Vecchio Dispositivo	19

Prefazione

Gentile cliente,

Congratulazioni per l'acquisto di un prodotto AMBIANO di alta qualità.

Ha scelto un prodotto moderno con una buona dotazione tecnica e accessori adeguati, particolarmente facile da usare.

Il prodotto è coperto da una garanzia di tre anni. Se questo prodotto è difettoso, avrà bisogno della scheda di garanzia allegata e della ricevuta. Conservi questi documenti con cura.

Questo manuale d'uso può essere scaricato online utilizzando il seguente link.

<https://downloads.maginon.de/en/downloads/operation-manual/>

Colophon

Editore:

supra Foto-Elektronik-Vertriebs-GmbH
Denisstr. 28 a, 67663 Kaiserslautern
Germania

Generale

Leggere e conservare le istruzioni



Questo manuale utente appartiene a questo prodotto. Contiene informazioni importanti per la messa in servizio e l'uso.

Leggere attentamente il manuale utente, in particolare le istruzioni di sicurezza, prima di utilizzare il prodotto. Ignorare questo manuale utente può portare a gravi lesioni o danni al prodotto.

Il manuale utente si basa sulle norme e i regolamenti validi nell'Unione Europea. All'estero, osservare anche le linee guida e le leggi specifiche del paese.

Conservare il manuale utente per un uso futuro. Se si cede il prodotto a terzi, assicurarsi di includere questo manuale utente.

Uso previsto

Questo prodotto può essere utilizzato per lo styling dei capelli con diverse testine. Il prodotto è progettato esclusivamente per uso privato e non è destinato a contesti commerciali.

Questo prodotto è destinato esclusivamente all'uso in ambienti interni asciutti. Usare il prodotto solo come descritto in questo manuale utente. L'uso improprio di questo prodotto per scopi diversi da quelli previsti potrebbe causare danni o lesioni. Il prodotto non è un giocattolo.

Il produttore non si assume alcuna responsabilità per danni derivanti da uso non previsto o improprio.

Spiegazione dei simboli

 **PERICOLO!**

Questo simbolo/parola di segnalazione indica un pericolo con un alto grado di rischio, che, se non evitato, comporterà morte o lesioni gravi.

 **ATTENZIONE!**

Questo simbolo/parola di segnalazione indica un pericolo con un medio grado di rischio, che, se non evitato, potrebbe comportare morte o lesioni gravi.

 **CAUTELA!**

Questo simbolo/parola di segnalazione indica un pericolo con un basso grado di rischio, che, se non evitato, può comportare lesioni minori o moderate.

NOTA!

Questo simbolo/parola di segnalazione avverte di potenziali danni alla proprietà.



Questo simbolo fornisce informazioni aggiuntive utili per il montaggio o il funzionamento.



Dichiarazione di conformità (vedi capitolo „Dichiarazione di Conformità UE“): I prodotti contrassegnati con questo simbolo soddisfano i requisiti delle direttive CE.



I prodotti contrassegnati con questo simbolo funzionano con corrente alternata (AC).



Il dispositivo è conforme alla classe di protezione II.



Non utilizzare questo dispositivo in una vasca da bagno, una doccia o un serbatoio pieno d'eau.



Utilizzare il prodotto solo in spazi interni asciutti.



Smaltire la confezione in base al tipo di materiale. Gettare la carta e il cartone nel bidone per la raccolta della carta e le pellicole nel bidone per il riciclaggio della plastica.

Sicurezza

Istruzioni di Sicurezza

⚠ ATTENZIONE!

Rischio di Lesioni!

C'è un rischio di lesioni con un uso improprio.

- Conservare il dispositivo e gli accessori in un luogo inaccessibile ai bambini.
- Questo dispositivo può essere utilizzato da bambini di età pari o superiore a 8 anni e da persone con capacità fisiche, sensoriali o mentali ridotte o mancanza di esperienza e conoscenza se sono supervisionati o istruiti sull'uso sicuro del dispositivo e comprendono i pericoli coinvolti.
- I bambini non devono giocare con il dispositivo.
- La pulizia e la manutenzione dell'utente non devono essere eseguite dai bambini a meno che non abbiano 8 anni o più e siano supervisionati.
- I bambini di età inferiore a 8 anni devono essere tenuti lontani dal dispositivo e dal cavo di alimentazione.
- Non lasciare che il cavo di alimentazione penda per evitare che venga tirato.

⚠ PERICOLO!

Rischio di Lesioni!

C'è un rischio di soffocamento dovuto all'ingestione o all'inalazione di piccole parti o pellicole.

- Non conservare i materiali di imballaggio utilizzati (sacchetti, pezzi di polistirolo, ecc.) alla portata dei bambini.
- Non permettere ai bambini di giocare con il materiale di imballaggio.

⚠ ATTENZIONE!**Rischio di Scosse Elettriche/Cortocircuito!**

C'è un rischio di scosse elettriche/cortocircuito dovuto a parti sotto tensione.

- Collegare la spina di alimentazione solo a prese di sicurezza facilmente accessibili, correttamente installate e situate vicino al luogo di utilizzo. Assicurarsi che la presa di corrente sia sempre liberamente accessibile in modo che la spina di alimentazione possa essere scollegata senza ostacoli in caso di pericolo.
- Prima di far funzionare il dispositivo, verificare che la specifica della tensione sul dispositivo corrisponda alla tensione di rete locale. Quando si scollega la spina dalla presa, afferrare sempre la spina stessa e non tirare il cavo.
- Non piegare o schiacciare il cavo di alimentazione.
- Srotolare completamente il cavo durante il funzionamento.
- Spegnerne sempre il dispositivo e scollegare il cavo di alimentazione dalla presa prima di cambiare gli accessori o di toccare le parti in movimento.
- Assicurarsi che il cavo di alimentazione non entri in contatto con oggetti o superfici calde (ad esempio, il piano cottura).
- Non utilizzare il dispositivo se esso o il cavo di alimentazione mostrano segni visibili di danni o se il dispositivo è caduto.
- I dispositivi collegati alla rete elettrica possono essere danneggiati durante un temporale. Pertanto, scollegare sempre la spina di alimentazione durante un temporale.
- Controllare il dispositivo e il cavo di alimentazione per eventuali danni prima del primo utilizzo e dopo ogni utilizzo.
- Non utilizzare il dispositivo se esso o il cavo di alimentazione mostrano segni visibili di danni.
- Se si notano danni derivanti dal trasporto, contattare immediatamente il servizio assistenza.
- In nessun caso si devono apportare modifiche al dispositivo da soli o tentare di aprire e/o riparare una parte del dispositivo da soli.

- Non utilizzare il dispositivo se il cavo di alimentazione è danneggiato. Se il cavo di alimentazione di questo dispositivo è danneggiato, deve essere sostituito dal produttore, dal suo agente di assistenza o da persone qualificate simili per evitare un pericolo.
- Il dispositivo non deve essere immerso in acqua o altri liquidi, tenuto sotto l'acqua corrente o utilizzato in ambienti umidi, poiché ciò può causare scosse elettriche.
- Scollegare il cavo di alimentazione dalla presa quando:
 - si pulisce il dispositivo,
 - il dispositivo è diventato bagnato o umido,
 - non si utilizza più il dispositivo.
- Evitare il contatto con acqua o altri liquidi. Tenere il dispositivo e il cavo di alimentazione lontani da lavandini, bacini o simili.
- Non posizionare oggetti riempiti di liquidi (ad esempio, vasi o bevande) sul dispositivo o nelle vicinanze del dispositivo o del cavo di alimentazione.
- Non toccare mai il dispositivo o il cavo di alimentazione con le mani bagnate.
- Utilizzare il dispositivo solo all'interno.

ATTENZIONE!

Pericolo di Incendio!

C'è un rischio di incendio dovuto a un uso improprio del dispositivo.

- Conservare il dispositivo e gli accessori in un luogo inaccessibile ai bambini.
- Posizionare il dispositivo a una distanza sufficiente da altri dispositivi e dalla parete.
- Non coprire il dispositivo.
- Questo dispositivo non deve essere utilizzato con un timer esterno o un sistema di controllo remoto separato, come una presa telecomandata.
- Non posizionare alimentatori, ciabatte portatili o altri dispositivi elettrici dietro il retro del dispositivo.

⚠ ATTENZIONE!**Rischio di Lesioni!**

Un uso improprio può portare a danni al dispositivo e alla vostra salute. Si prega di seguire attentamente queste istruzioni:

- Il funzionamento dei dispositivi di riscaldamento elettrici genera alte temperature che possono causare lesioni, come superfici calde, vapore caldo e un involucro caldo! Si prega di toccare il prodotto caldo solo dal corpo principale o dalla punta fredda. Avvisare anche gli altri utenti di questi pericoli.
- **ATTENZIONE:** Il prodotto può essere utilizzato solo se l'inserito del filtro è in posizione e il blocco è correttamente chiuso.
- **ATTENZIONE:** Non toccare gli accessori mentre la superficie o l'involucro sono caldi. Questo può causare ustioni!
- **ATTENZIONE:** L'accessorio diventa molto caldo durante il funzionamento; quindi, toccare la superficie solo quando si è completamente raffreddata. Rischio di ustioni!
- Il dispositivo può essere utilizzato solo con l'accessorio fornito. Per evitare pericoli, utilizzarlo solo dopo che l'accessorio è stato correttamente montato!
- Lasciare raffreddare completamente il dispositivo prima di pulirlo e riporlo. C'è un rischio di ustioni!
- Assicurarsi che nessun liquido raggiunga i contatti del corpo principale del prodotto.
- Pulire il dispositivo come descritto nel capitolo „Pulizia“.
- Utilizzare il dispositivo solo per lo scopo previsto e con gli accessori e componenti raccomandati. L'uso improprio o scorretto è pericoloso.
- **Rischio di ustioni!** L'elemento riscaldante e la superficie del dispositivo sono ancora caldi anche dopo che il prodotto è stato spento. Non toccare le superfici calde.
- Assicurarsi che il cavo di alimentazione non diventi un pericolo di inciampo - non utilizzare prolunghe.
- In caso di malfunzionamento del prodotto a causa di scariche elettrostatiche o fluttuazioni di corrente, eseguire un riavvio.

NOTA!

Rischio di Danno!

Pericolo di danni al dispositivo a causa di un posizionamento/uso improprio.

- Non posizionare il dispositivo sul bordo di un tavolo; potrebbe ribaltarsi e cadere.
- Posizionare il dispositivo su una superficie solida e livellata.

Messa in servizio

- Dopo aver disimballato, controllare la completezza del dispositivo e eventuali danni da trasporto per evitare pericoli. In caso di dubbio, non utilizzarlo e contattare il nostro servizio clienti. È possibile trovare l'indirizzo del servizio nelle nostre condizioni di garanzia sulla scheda di garanzia.
- Rimuovere con cura il dispositivo dalla sua confezione al dettaglio e rimuovere tutti i materiali di imballaggio.
- Posizionare il prodotto vicino a una presa di corrente, assicurandosi che sia facilmente accessibile.
- Collegare il dispositivo alla presa di corrente.



Se il dispositivo non funziona, fare riferimento al capitolo „Risoluzione dei Problemi“.

Comprendere i Controlli



Interruttore On/Off, controllo del flusso d'aria [9]: Questo interruttore viene utilizzato per accendere o spegnere il dispositivo e per selezionare la velocità del vento desiderata.



Interruttore colpo freddo [10]: Usa l'interruttore per un getto d'aria fredda, che aiuta a fissare lo stile.

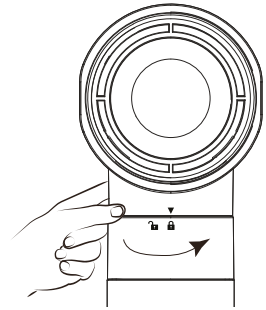


Interruttore di controllo della temperatura [11]: Usa l'interruttore per scegliere tra le impostazioni di calore basso (blu), medio (giallo) e alto (rosso).

Fissaggio e Bloccaggio degli Accessori

Scegliere l'accessorio appropriato per le proprie esigenze di styling (ad esempio, spazzola rotonda per il volume [3,6], testine cilindriche per i ricci [4,5], asciugacapelli pre-styling [7] per l'asciugatura).

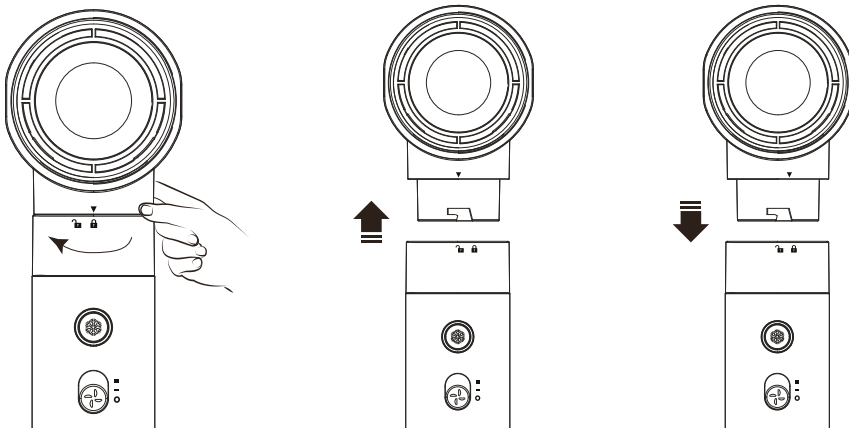
Fissare al Corpo Principale: Allineare il blocco dell'accessorio [8] con il corpo principale dello styler per capelli e ruotare il blocco dell'accessorio [8] in senso orario fino a quando non scatta.



- Assicurarsi che l'accessorio sia bloccato in modo sicuro. Si sentirà un clic che indica che è bloccato in posizione.
- L'interruttore ON/OFF deve essere azionato solo quando il dispositivo è bloccato in modo sicuro con l'accessorio.

Cambio degli Accessori

1. Spegnerne il Dispositivo: Spostare l'interruttore On/Off & Speed in posizione off e scollegare il dispositivo.
2. Rilasciare l'Accessorio Corrente: Ruotare il blocco dell'accessorio [8] sul corpo principale [1] in senso antiorario per sbloccare e rimuovere l'accessorio corrente
3. Ricollegare l'accessorio desiderato: A tale scopo, ripetere il capitolo „Fissaggio e Bloccaggio degli Accessori“.

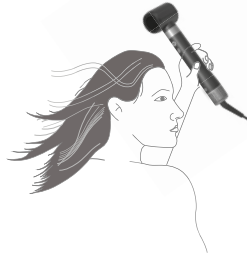


Utilizzo dello Styler per Capelli

1. Accendere il prodotto spostando l'interruttore on/off, controllo del flusso d'aria [9] sulla velocità desiderata per accendere il dispositivo.
2. Selezionare la temperatura cliccando l'interruttore di controllo della temperatura [11] per scegliere il livello di calore appropriato per il proprio tipo di capelli.
3. Modellare i capelli utilizzando l'accessorio selezionato per ottenere lo stile desiderato. Consultare le sezioni „Utilizzo delle Testine Arricciacapelli“ e „Utilizzo delle Spazzole Volumizzanti“ per ulteriori informazioni.

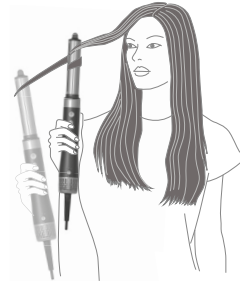
Pre-styling

Prima di arricciare o aggiungere volume, utilizzare l'asciugacapelli pre-styling [7] per asciugare i capelli fino a quando non sono quasi asciutti, lasciando un po' di umidità per uno styling ottimale.



Utilizzo delle Testine Arricciacapelli

Prendere una sezione dei capelli e portare la testina cilindrica in senso orario [4] o antiorario [5] verso le punte. Quando il dispositivo è in funzione, i capelli inizieranno ad avvolgersi intorno alla testina.

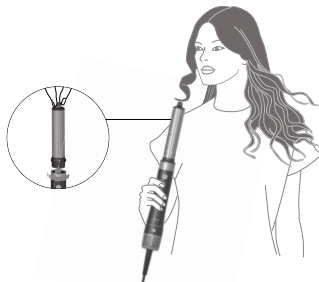


Muovere lo styler verso la testa senza torcere. Tenere per circa 15 secondi o fino a quando i capelli non sono asciutti.



Messa in servizio

Premere e tenere premuto il pulsante di controllo della temperatura [11] per 5-10 secondi per fissare il riccio. Spegnerne il dispositivo premendo il pulsante On/Off [9] per rilasciare il riccio. Per cambiare la direzione del riccio, scambiare la testina.

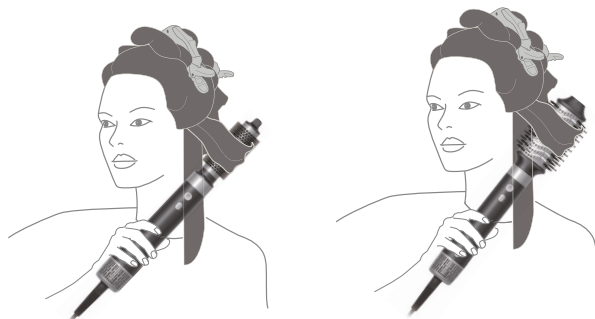


Utilizzo delle Spazzole Volumizzanti

Utilizzare fermagli per capelli o forcine per dividere i capelli in 3-4 sezioni prima di modellare.



Posizionare la spazzola ovale per lisciare e volumizzare [3] o la spazzola rotonda per volumizzare [6] vicino alla radice della sezione di capelli selezionata. Tirarla lentamente attraverso i capelli applicando una leggera tensione. Ripetere il processo fino a ottenere il risultato desiderato.



Pulizia

⚠ ATTENZIONE!

Rischio di Scosse Elettriche!

Staccare sempre la spina e lasciare raffreddare completamente l'apparecchio prima di pulirlo e riporlo!

- Non immergere mai il prodotto in acqua. C'è il rischio di rischio di ustioni o scosse elettriche!

NOTA!

Rischio di danni!

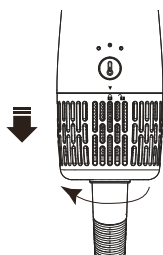
L'uso improprio del prodotto può causare danni.

- Non utilizzare solventi/detergenti aggressivi, spazzole con setole di metallo o di nylon o oggetti di pulizia affilati o metallici come coltelli, spatole dure e simili. Questi possono danneggiare le superfici.

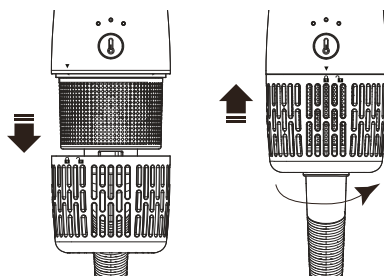
Manutenzione del filtro

Prima di eseguire qualsiasi manutenzione o pulizia, assicurarsi che il prodotto sia scollegato dall'alimentazione e completamente raffreddato.

1. Ruotare in senso antiorario per rimuovere la gabbia del filtro rimovibile [13].



2. Utilizzare un panno asciutto per pulire delicatamente la polvere dalla maglia del filtro fino a quando tutti i detriti o oggetti estranei sono completamente rimossi.



Messa fuori Servizio

- Se non si utilizza l'apparecchio per un lungo periodo di tempo, scollegarlo dalla rete elettrica e conservarlo in un luogo asciutto e fuori dalla portata dei bambini.
- Per evitare danni da trasporto, imballare il prodotto nella sua confezione originale in caso di trasporto.

Risoluzione dei Problemi

Problema	Causa Possibile	Risoluzione dei Problemi
Il dispositivo non funziona.	Nessuna alimentazione.	Assicurarsi che il cavo di alimentazione sia collegato alla presa.
	L'interruttore ON/OFF non è attivato.	Scivolare l'interruttore ON/OFF verso il basso in posizione „I“ o „II“.
Il prodotto non si riscalda.	Impostazione di calore errata.	Verificare che l'interruttore di impostazione del calore sia impostato al livello desiderato.
Gli accessori non si bloccano in posizione.	L'accessorio non è correttamente allineato.	Assicurarsi che l'accessorio sia correttamente allineato e ruotare in senso orario fino a quando non scatta in posizione.
Il prodotto non si accende.	La polvere intasa il filtro.	Rimuovere il filtro, pulirlo con acqua, lasciarlo asciugare completamente, quindi rimontare il filtro.

Per problemi non elencati qui, si prega di contattare il nostro servizio clienti. I nostri consulenti saranno lieti di assistervi. È possibile trovare l'indirizzo del servizio nelle nostre condizioni di garanzia sulla scheda di garanzia allegata separatamente. Il manuale utente può essere richiesto in formato PDF dal nostro servizio clienti.

Specifiche Tecniche

Modello:	HS-51
Tipo:	Multistylers
Funzioni:	Arricciatura, asciugatura, funzione ionica
Funzione di pulizia:	Aria inversa per auto-pulizia
Termostato regolabile:	Sì
Numero di livelli di riscaldamento:	3
Numero di velocità:	2
Gamma di temperatura regolabile:	Min: 60 ±10 °C, Max: 95 ±10 °C
Temperatura di esercizio:	60 - 80 - 95 °C (±10 °C)
Flusso d'aria:	impostazione bassa ≥ 21m/s e impostazione alta ≥ 26m/s
Velocità del motore:	102.000 RPM
Velocità di asciugatura:	3,74 g/min
Peso:	ca. 440 g
Lunghezza del cavo:	ca. 1,80 m
Indicatore LED:	Sì
Cavo girevole:	Sì, 360°
Potenza:	1400 W
Alimentazione:	220 - 240 V~, 50-60Hz
Classe di protezione:	II



Nell'ambito del miglioramento del prodotto, ci riserviamo il diritto di apportare modifiche tecniche e visive all'articolo, nonché errori tipografici.

Dichiarazione di Conformità UE

Con la presente, **supra** Foto-Elektronik-Vertriebs-GmbH dichiara che questo dispositivo „Ambiano HS-51“ è conforme alle seguenti direttive:

Direttiva 2014/30/UE sulla compatibilità elettromagnetica

Direttiva 2014/35/UE sulla bassa tensione

Direttiva 2009/125/CE sulla progettazione ecocompatibile

Direttiva 2011/65/UE RoHS



Il testo completo della Dichiarazione di Conformità UE è disponibile al seguente indirizzo internet:

<https://downloads.maginon.de/en/downloads/conformity/>

supra Foto-Elektronik-Vertriebs-GmbH
Denisstraße 28 a, 67663 Kaiserslautern, Germania

Smaltimento

Smaltimento dell'Imballaggio



Smaltire l'imballaggio in modo separato per tipo di materiale. Il cartone e la carta devono essere riciclati come carta, mentre le pellicole devono essere collocate nella raccolta differenziata

Smaltimento del Vecchio Dispositivo

(Applicabile nell'Unione Europea e in altri paesi europei con sistemi di raccolta differenziata)



I vecchi dispositivi non devono essere smaltiti con i rifiuti domestici!

Se il bollitore non può più essere utilizzato, ogni consumatore è **legalmente obbligato a smaltire i vecchi dispositivi separatamente dai rifiuti domestici**, ad esempio, presso un punto di raccolta comunale.

Questo garantisce che i vecchi dispositivi siano riciclati correttamente e previene impatti negativi sull'ambiente. Pertanto, i dispositivi elettrici sono contrassegnati con il simbolo mostrato sopra.



IT

COMMERCIALIZZATO DA:

supra FOTO-ELEKTRONIK-VERTRIEBS-GMBH
DENISSTR. 28 A
67663 KAISERSLAUTERN
GERMANIA

ASSISTENZA POST-VENDITA

839611



IT

045 7860460



support@protel-service.com

MODELLO:
HS-51

12/2024

3
ANNI DI
GARANZIA