



Istruzioni per l'uso

EASY
HOME

TERMOVENTILATORE DA PRESA



IT

Produttore:

TEMPO INTERNATIONAL GMBH
FRIESENWEG 7
22763 HAMBURG
GERMANY

ASSISTENZA POST- VENDITA 820457

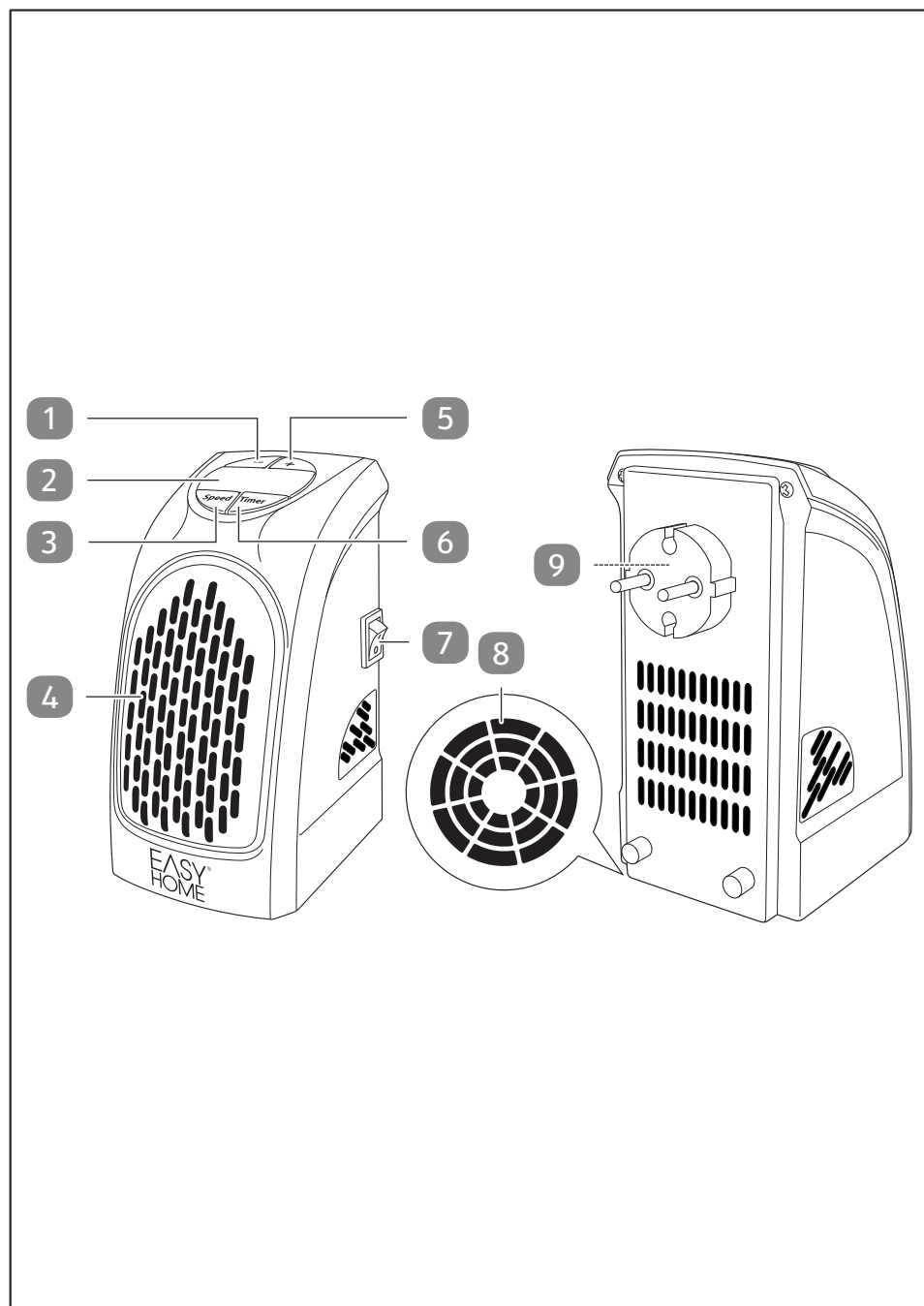
La preghiamo di recarsi nel suo
punto vendita **ALDI**

MODELLO: 12/2022
SCH-100

3
ANNI DI
GARANZIA

Il presente prodotto non è adatto a funzioni di riscaldamento primario.
Questo prodotto è adatto solo per locali ben isolati o per l'uso occasionale.





Arrivare all'obiettivo in modo veloce e semplice grazie ai codici QR

Non importa se siete alla ricerca di **informazioni relative a prodotti, pezzi di ricambio o accessori**, se cercate **garanzie dei produttori** o **centri di assistenza** o se desiderate vedere comodamente un **video-tutorial** – grazie ai nostri codici QR riuscirete ad arrivare in modo semplicissimo al vostro obiettivo.

Cosa sono i codici QR?

I codici QR (QR = Quick Response) sono codici grafici acquisibili mediante la fotocamera di uno smartphone e che contengono per esempio un link ad un sito internet o dati di contatto.

Il vostro vantaggio: non si necessita più di dover digitare faticosamente indirizzi internet o dati di contatto!

Ecco come si fa

Per poter acquisire il codice QR si necessita semplicemente di uno smartphone, aver installato un software che legga i codici QR e di un collegamento internet. Software che leggono i codici QR sono disponibili nello App Store del vostro smartphone e in genere sono gratuiti.

Provate ora

Basta acquisire con il vostro smartphone il seguente codice QR per ottenere ulteriori informazioni relative al vostro prodotto ALDI.

Il portale di assistenza ALDI

Tutte le suddette informazioni sono disponibili anche in internet nel portale di assistenza ALDI all'indirizzo www.aldi.it.



Eseguendo il lettore di codici QR potrebbero generarsi costi a seconda della tariffa scelta con il vostro operatore mobile a seguito del collegamento ad internet.

Dotazione / Parti del dispositivo

- 1 Tasto riduzione della temperatura
 - 2 Display digitale
 - 3 Tasto velocità di soffiaggio
 - 4 Scarico aria
 - 5 Tasto aumento della temperatura
 - 6 Tasto timer
 - 7 Interruttore on/off
 - 8 Ingresso aria (lato inferiore)
 - 9 Spina
- Istruzioni per l'uso e scheda di garanzia (senza figura)

Sommario

Panoramica prodotto	2
Dotazione / Parti del dispositivo	3
Informazioni generali	5
Leggere e conservare le istruzioni per l'uso.....	5
Uso previsto.....	5
Spiegazione dei simboli.....	5
Sicurezza	6
Avvertenze di sicurezza.....	6
Disimballaggio e controllo della dotazione	11
Controllare la fornitura.....	11
Utilizzo	11
Riscaldare.....	11
Regolazione del timer.....	12
Regolazione della temperatura.....	12
Regolazione della velocità di soffiaggio.....	12
Risoluzione dei problemi	13
Pulizia	13
Verifica	14
Stoccaggio	14
Dati tecnici	14
Smaltimento dei rifiuti e protezione ambientale	15
Smaltimento dell'imballaggio.....	15
Smaltimento dell'apparecchio usato.....	15
Informazioni obbligatorie per i convettori elettrici	16

Informazioni generali

Leggere e conservare le istruzioni per l'uso



Queste istruzioni per l'uso fanno parte del presente termoventilatore da presa (di seguito il "dispositivo"). Esse contengono importanti informazioni sulla messa in funzione e sull'uso.

Prima di usare l'apparecchio, leggere attentamente le istruzioni per l'uso, in particolare, le avvertenze di sicurezza. La mancata osservanza delle istruzioni per l'uso può provocare gravi lesioni o danni all'apparecchio.

Conservare le istruzioni per l'uso per ulteriore consultazione. In caso di cessione a terzi dell'apparecchio, devono essere obbligatoriamente fornite anche le presenti istruzioni per l'uso.

Uso previsto

Il dispositivo è stato concepito esclusivamente per riscaldare la superficie limitrofa di un ambiente al chiuso.

Il dispositivo è destinato esclusivamente all'uso privato e non all'ambito commerciale.

Utilizzare il dispositivo solo in base alle descrizioni di queste istruzioni. Ogni altro tipo di utilizzo è da considerarsi come non conforme alla destinazione d'uso e può provocare danni materiali o lesioni alle persone. Il dispositivo non è un giocattolo per bambini.

Il fabbricante o il rivenditore declinano qualsiasi responsabilità per danni derivanti dall'uso errato o non conforme alla destinazione d'uso.

Le istruzioni per l'uso sono disponibili presso il nostro servizio assistenza clienti in formato PDF.

Spiegazione dei simboli

Osservare i seguenti simboli riportati nelle istruzioni per l'uso e che sono riprodotti sul dispositivo e sulla confezione.



Questo simbolo fornisce utili informazioni aggiuntive sul montaggio o sull'utilizzo.

Informazioni generali



Dichiarazione di conformità (vedi capitolo “Dichiarazione di conformità”): I prodotti identificati con questo simbolo soddisfano tutte le norme comunitarie applicabili nello Spazio economico europeo.



Questo simbolo indica che il dispositivo appartiene alla classe di protezione II.



L'apparecchio deve essere utilizzato esclusivamente all'interno.

Sicurezza

Le seguenti parole segnale sono utilizzate in queste istruzioni per l'uso.

AVVERTIMENTO!

Questo simbolo/ Questa parola di segnalazione descrive un pericolo di media entità che, se non viene evitato, può provocare gravi lesioni o morte.

ATTENZIONE!

Questo simbolo/ Questa parola di segnalazione descrive un pericolo di bassa entità che, se non viene evitato, può provocare lievi lesioni.

AVVISO!

Questa parola di segnalazione mette in guardia da possibili danni materiali.

Avvertenze di sicurezza

AVVERTIMENTO!

Pericolo di scossa elettrica!

L'installazione elettrica errata oppure la tensione di rete troppo alta possono causare una scossa elettrica.

- Collegare il dispositivo solo se la tensione di rete e la messa a terra della presa di corrente corrispondono ai dati riportati sulla targhetta.
- Collegare il dispositivo esclusivamente a una presa facilmente accessibile in modo che in caso di guasto questa possa essere scollegata velocemente dalla rete elettrica.

- Collegare il cavo di rete solo a un contatto di sicurezza-presa con messa a terra.
- Non utilizzare l'apparecchio nelle immediate vicinanze di una vasca da bagno, una doccia o una piscina.
- Il dispositivo può essere posizionato direttamente al di sotto di una presa da parete.
- Non usare il dispositivo in caso di danni visibili o se il cavo di rete o la spina sono difettosi.
- Non aprire il dispositivo e in caso di riparazioni rivolgersi al personale specializzato. Rivolgersi all'indirizzo del servizio assistenza indicato sulla scheda della garanzia. Si esclude categoricamente qualsiasi responsabilità e interventi in garanzia in caso di riparazioni eseguite autonomamente, collegamenti errati o uso non conforme del dispositivo.
- Per le riparazioni devono essere usati solo componenti che corrispondono ai dati originali dell'apparecchio. Questo dispositivo contiene parti elettriche e meccaniche essenziali ai fini della protezione da fonti di pericolo.
- Non utilizzare il dispositivo con un timer esterno oppure con un sistema a distanza separato.
- Non collegare il dispositivo a una presa multipla o a una prolunga.
- Non immergere mai il dispositivo in acqua o in altri liquidi.
- Non toccare mai la spina con le mani umide.
- Tenere il dispositivo a debita distanza da fiamme vive e superfici calde.
- Non conservare o utilizzare mai il dispositivo in modo che possa cadere in una vasca da bagno o in un lavandino. Nel caso che il dispositivo fosse caduto in acqua, non utilizzarlo più.
- In caso di guasto (ad es. rumori anomali o fuoriuscita di fumo) staccare la spina del dispositivo dalla presa di corrente.

- Assicurarsi che i bambini non inseriscano oggetti nel dispositivo.
- Non utilizzare il prodotto se è caduto. Il dispositivo deve essere controllato da un tecnico qualificato prima di poter essere riutilizzato.
- Se non utilizzate il dispositivo, lo pulite o in caso di guasto, spegnerlo sempre e staccarlo dalla rete elettrica.
- Non utilizzare mai il dispositivo durante un temporale. Spegnerlo e staccare il dispositivo dalla presa.

 **AVVERTIMENTO!**

Pericolo di lesioni!

Pericolo derivante dall'uso improprio da parte di bambini e persone con mobilità fisica ridotta, deficit delle facoltà mentali e sensoriali (ad es. soggetti parzialmente invalidi, anziani con capacità fisiche e mentali limitate) oppure prive di esperienza e delle necessarie competenze (ad es. bambini).

- Il dispositivo può essere utilizzato da bambini di età superiore agli 8 anni e da persone con mobilità fisica ridotta, deficit delle facoltà mentali ed emotive, oppure prive di esperienza e delle necessarie competenze, solo qualora l'utilizzo avvenga sotto la supervisione di persone responsabili della sicurezza, o qualora abbiano ricevuto le debite istruzioni sull'uso sicuro del dispositivo e abbiano compreso i potenziali pericoli connessi con l'uso.
- Questo dispositivo non può essere utilizzato dai bambini in età inferiore agli 8 anni.
- I bambini di età inferiore ai 3 anni devono essere tenuti lontani, a meno che non siano sempre sorvegliati.
- Tenere i bambini in età inferiore agli 8 anni a debita distanza dal cavo di collegamento del dispositivo.

- I bambini in età compresa tra i 3 e gli 8 anni possono accendere e spegnere il dispositivo solo se sorvegliati o se sono stati istruiti sul suo utilizzo sicuro in modo da capire i pericoli. Prerogativa è che il dispositivo sia stato posizionato o installato nella sua ubicazione normale.
- I bambini in età compresa tra i 3 e gli 8 anni non possono inserire la spina nella presa, pulire il dispositivo e/o eseguire la manutenzione dell'utente.
- Ai bambini è vietato giocare con il dispositivo.
- La pulizia e la manutenzione dell'utente possono essere eseguiti da bambini in età superiore agli 8 anni solo se sotto il diretto controllo di un adulto.
- Durante l'uso, il dispositivo non deve essere lasciato mai senza adeguata sorveglianza.
- Non consentire ai bambini di giocare con la pellicola di imballaggio: I bambini potrebbero rimanere intrappolati o soffocare durante il gioco.
- Non utilizzare il prodotto in stanze piccole occupate da persone che non sono in grado di muoversi in modo indipendente se non alla presenza di un supervisore.

 **AVVERTIMENTO!****Pericolo di incendio e di lesioni!**

L'uso errato del prodotto può causare un incendio o lesioni.

- Tenere tessuti, tende o altri materiali combustibili ad almeno 1 m di distanza dall'uscita dell'aria e dai lati del dispositivo.
- Durante la predisposizione del dispositivo fare attenzione che nelle sue immediate vicinanze non ci siano oggetti facilmente infiammabili.
- Evitare una barriera di calore, non posizionando il dispositivo direttamente sotto i pensili o i suppellettili simili. L'aumento di

temperatura della custodia del dispositivo potrebbe far incendiare gli articoli di arredamento o domestici.

- Per evitare il surriscaldamento, non coprire il dispositivo.
- Il dispositivo non può essere messo in funzione nelle immediate vicinanze di materiali infiammabili quali cuscini, giornali o tende.

 **ATTENZIONE!**

Pericolo di incendio e di lesioni!

L'uso errato del prodotto può causare un incendio o lesioni.

- Alcune parti del prodotto possono diventare molto calde e causare ustioni. Fare molta attenzione quando sono presenti i bambini e le persone più deboli.
- Fare attenzione quando utilizzate il dispositivo caldo.
- Ricordare che il dispositivo rimane ancora caldo anche dopo lo spegnimento.

AVVISO!

Pericolo di danneggiamento!

L'utilizzo inappropriato del dispositivo potrebbe causare il suo danneggiamento.

- Non utilizzare il dispositivo con un timer esterno oppure con un sistema a distanza separato.
- Evitare una barriera di calore, non tenendo il dispositivo direttamente sotto i pensili o i suppellettili simili.
- Non posizionare mai il dispositivo su o nelle immediate vicinanze di una superficie bollente (piano di cottura ecc.) e non esporlo mai ad alte temperature (riscaldamento ecc.) o alle intemperie (pioggia ecc.).
- In un radiatore si trovano componenti caldi, ad arco elettrico o che generano scintille. Non utilizzare in ambienti dove

vengono utilizzati o stoccati benzina, vernici o liquidi infiammabili.

Disimballaggio e controllo della dotazione

Controllare la fornitura

AVVERTIMENTO!

Pericolo di soffocamento!

I bambini potrebbero rimanere intrappolati o soffocare giocando con la pellicola di imballaggio.

- Non consentire ai bambini di giocare con la pellicola di imballaggio.

AVVISO!

Pericolo di danneggiamento!


Aprire l'imballaggio con coltelli affilati o altri oggetti appuntiti in modo disattento può provocare danni all'apparecchio.

- Prestare attenzione all'apertura.

1. Estrarre il dispositivo dall'imballaggio.
2. Controllare che la fornitura sia completa (vedere il capitolo "Dotazione / Parti del dispositivo").
3. Assicurarsi che il dispositivo e i componenti non presentino alcun tipo di danno. Non utilizzare il dispositivo se è danneggiato e rivolgersi al produttore utilizzando l'indirizzo del servizio assistenza riportato sulla garanzia.

Utilizzo

Riscaldare

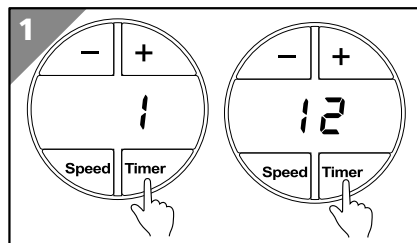
1. Collegare il dispositivo alla presa a parete in modo che sia in posizione perpendicolare.
2. Posizionare l'interruttore on / off  su "I" per accendere il dispositivo.
3. Posizionare l'interruttore on / off su "0" per spegnere il dispositivo.

Non toccare il dispositivo fino a quando è caldo e lasciarlo raffreddare prima di pulirlo o conservarlo.

Regolazione del timer

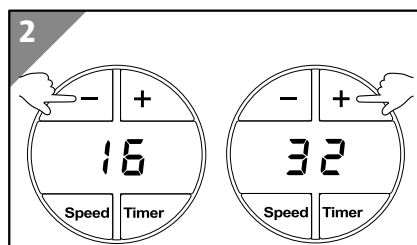
Il dispositivo è corredato di timer integrato che lo spegne automaticamente dopo un determinato intervallo di tempo.

1. Premere il tasto timer **6** per attivare il timer.
2. Premere ripetutamente il tasto timer per modificare il numero di ore (da 1 a 12) sul display digitale **2**.
3. Per interrompere il timer, posizionare l'interruttore on / off **7** su "0" per spegnere il dispositivo.



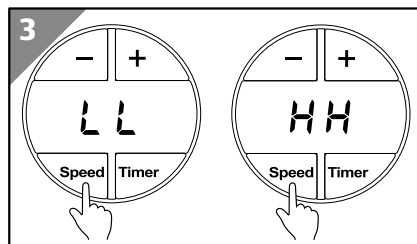
Regolazione della temperatura

1. Premere il tasto aumento della temperatura **5** o il tasto di riduzione della temperatura **1** per aumentare o ridurre la temperatura tra 16 e 32°C. La temperatura può essere letta sul display digitale **2**.



Regolazione della velocità di soffiaggio

1. Premere il tasto velocità di soffiaggio **3**, per selezionare tra velocità massima (HH) e velocità minima (LL).



Risoluzione dei problemi

Problema	Possibile causa	Soluzione del problema
Il dispositivo non si accende.	Il dispositivo non è collegato correttamente alla presa.	Verificare il corretto posizionamento del dispositivo.
	Non è presente alcuna corrente nella presa.	Controllare la presa, collegando a questa un altro dispositivo.
	Il dispositivo è guasto.	Far riparare il dispositivo dal fabbricante, dal suo servizio assistenza clienti o da un tecnico qualificato.
Durante il funzionamento il dispositivo si spegne automaticamente.	Non è più presente alcuna corrente nella presa.	Controllare il salvavita del circuito della presa.

Se l'anomalia dovesse persistere, contattare il servizio clienti indicato nell'ultima pagina.

Pulizia



AVVERTIMENTO!

Pericolo di scottature!

Durante il funzionamento, il dispositivo diventa caldo. Il dispositivo potrebbe causare delle ustioni.

- Prima di pulirlo o di ripararlo, aspettare che il dispositivo si raffreddi completamente.

AVVISO!

Pericolo di danneggiamento!

Se il dispositivo viene utilizzato in modo scorretto può danneggiarsi.

- Non utilizzare detergenti aggressivi né spazzole con setole metalliche o di nylon né pulire con oggetti taglienti o

metallici, come ad esempio coltelli, spatole dure e simili, per non danneggiare le superfici.

1. Spegnerne il dispositivo, aspettare che si sia raffreddato completamente e poi separarlo dall'alimentazione.
2. Rimuovere i depositi di polvere dalla griglia protettiva utilizzando un'aspirapolvere.
3. Pulire il corpo del dispositivo con un panno pulito e leggermente umido.
4. Lasciar asciugare completamente il dispositivo prima di rimetterlo in funzione.

Verifica

Verifiche prima di ogni utilizzo:

- presenza di eventuali danni al dispositivo,
- presenza di eventuali danni agli elementi di comando,
- che le fessure di aerazione siano libere e pulite.

Non utilizzare mai un dispositivo o gli accessori danneggiati. Incaricare il fabbricante, il suo servizio clienti o una persona con equivalente qualifica professionale di verificare e riparare il dispositivo.

Stoccaggio

AVVISO!

Pericolo di danneggiamento!

La conservazione errata del prodotto potrebbe causare il suo danneggiamento.

- Lasciare raffreddare completamente il dispositivo.
 - Conservare il dispositivo in un locale pulito, asciutto, non esposto al gelo e inaccessibile ai bambini.
1. Pulire accuratamente il dispositivo (vedere capitolo "Pulizia").
 2. Riavvolgere il cavo di rete senza che si formino nodi o pieghe.
 3. Se possibile, imballare il dispositivo nella sua confezione originale.

Dati tecnici

Modello:	SCH-100
Codice articolo:	820457
Tensione nominale:	220-240V~, 50Hz
Potenza nominale:	350 W (32°F / 0°C)

Smaltimento dei rifiuti e protezione ambientale

Smaltimento dell'imballaggio



Smaltire l'imballaggio differenziandolo. Conferire il cartone e la scatola alla raccolta di carta straccia, avviare la pellicola al recupero dei materiali riciclabili.

Smaltimento dell'apparecchio usato

Applicabile nell'Unione Europea e in altri paesi europei con sistemi di raccolta differenziata.



È vietato smaltire i dispositivi usati con i rifiuti domestici!

Quando il dispositivo non viene più utilizzato, il consumatore è tenuto **per legge a smaltire il dispositivo usato separatamente dai rifiuti domestici**, ad es. portandolo nella piattaforma ecologica del proprio comune/quartiere. In questo modo viene garantito che i dispositivi

usati vengano smaltiti correttamente e che ciò non abbia alcun impatto negativo sull'ambiente. Per questo motivo, gli elettrodomestici sono contrassegnati con il simbolo riportato sopra.

Informazioni obbligatorie per i convettori elettrici

Codice(i) modello: SCH-100					
Indicazione	Simbolo	Valore	Unità	Indicazione	Unità
Potenza termica				Solo con accumulatori e riscaldatori elettrici: tipo di regolazione dell'alimentazione di calore (selezionare solo un'opzione)	
Potenza termica nominale	P_{nom}	0,35	kW	regolazione manuale dell'alimentazione termica con termostato integrato	no
Potenza termica minima (valore di riferimento)	P_{min}	N.A.	kW	regolazione manuale dell'alimentazione termica con retroazione della temperatura ambiente e/o esterna	no
Potenza termica massima continua	$P_{max,c}$	0,35	kW	regolazione elettronica dell'alimentazione termica con retroazione della temperatura ambiente e/o esterna	no
Consumo corrente ausiliaria				Emissione di calore supporto ventola	
Con potenza termica nominale	$e_{l,max}$	N.A.	kW	Tipo di potenza termica / controllo temperatura ambiente (indicare un'opzione)	
Con potenza termica minima	$e_{l,min}$	N.A.	kW	potenza termica monostadio, nessun controllo temperatura ambiente	no
In stand-by	$e_{l,cb}$	N.A.	W	due o più livelli regolabili manualmente, nessun controllo temperatura ambiente	no
				Controllo temperatura ambiente con termostato meccanico	no
				con controllo temperatura ambiente elettronico	sì
				controllo temperatura ambiente elettronico e regolazione funzione diurna	no
				controllo temperatura ambiente elettronico e regolazione funzione settimanale	no
				Altre opzioni di regolazione (possibili più opzioni)	
				Controllo temperatura ambiente con riconoscimento presenza	no
				Controllo temperatura ambiente con rilevamento finestra aperta	no
				con posizione telecomando	no
				con regolazione adattiva dell'inizio riscaldamento	no
				con limitazione durata funzionamento	no
				con sensore globo nero	no
Recapito		Tempo International GmbH Friesenweg 7, 22763 Hamburg, Germania			



