



ISTRUZIONI PER L'USO

MATERASSINO DELUXE PER BAMBINI CON POMPA



**ADVENTURIDGE**

ASSISTENZA POST-VENDITA

838926

IT

Lo preghiamo di recarsi nel suo punto
vendita **ALDI**

MODELLO: 838926

11/2024

3

**ANNI DI
GARANZIA**

1	Informazioni generali	3
2	Sicurezza	3
2.1	Descrizione delle avvertenze	3
2.2	Descrizione pittogrammi	3
2.3	Avvertenze generali di sicurezza	3
2.4	Ulteriori avvertenze di sicurezza	3
2.5	Utilizzo conforme all'uso previsto	3
3	Panoramica del prodotto	4
4	Prima del primo utilizzo	4
4.1	Controllo del prodotto e della dotazione	4
4.2	Pulizia preliminare	4
5	Montaggio della pompa a mano	4
6	Gonfiaggio del prodotto	4
6.1	Gonfiamento del telaio	4
6.2	Gonfiare il materasso	4
7	Utilizzo del prodotto	4
8	Sgonfiaggio del prodotto	5
8.1	Sgonfiare il telaio	5
8.2	Sgonfiare il materasso	5
9	Utilizzo della toppe per riparazioni	5
10	Anomalie e rimedi	5
11	Pulizia e manutenzione	5
11.1	Pulizia	5
11.2	Conservazione	5
12	Dati tecnici	5
13	Smaltimento	5
13.1	Smaltimento dell'imballaggio	5
13.2	Smaltimento del prodotto	5
14	Garanzia	6
14.1	Condizioni di garanzia convenzionale	6

1 INFORMAZIONI GENERALI



Il presente istruzioni per l'uso (di seguito "istruzioni") è parte integrante di questo prodotto e contiene importanti informazioni relative alla messa in servizio e all'uso.

Leggere attentamente le istruzioni, in particolare il capitolo sulla **SICUREZZA**, prima di utilizzare il prodotto.

Il mancato rispetto delle presenti istruzioni può provocare lesioni gravi e/o danni al prodotto.

Conservare queste istruzioni per riferimento e utilizzo futuro. In caso di cessione del prodotto a terzi, consegnare assolutamente anche le presenti istruzioni. Se si ha bisogno di una copia digitale delle istruzioni, contattare il servizio clienti.

2 SICUREZZA

2.1 DESCRIZIONE DELLE AVVERTENZE

Nelle istruzioni vengono utilizzati i seguenti simboli e le seguenti parole d'avvertimento.

AVVERTIMENTO!

- » Questo simbolo/parola d'avvertimento indica un pericolo a rischio medio che, se non evitato, può avere come conseguenza la morte o lesioni gravi.

ATTENZIONE!

- » Questa parola d'avvertimento indica possibili danni a cose.

NOTA

- » Questo simbolo indica informazioni aggiuntive utili su impiego e utilizzo.

2.2 DESCRIZIONE PITTOGRAMMI

Nelle istruzioni, sul prodotto stesso o sull'imballaggio sono riportati i seguenti simboli.



Leggere le istruzioni.



AVVERTIMENTO: Non utilizzare il prodotto in acqua o in prossimità di essa. Il prodotto non è adatto all'uso per scopi di salvataggio. Non gonfiare eccessivamente il prodotto. Non utilizzare una pompa ad alta pressione per il gonfiaggio. Tenere il prodotto lontano da materiali taglienti e appuntiti. Tenere il prodotto lontano dal fuoco. Leggere attentamente le istruzioni per l'uso e le avvertenze prima dell'uso. Conservare le presenti istruzioni per l'uso per consultazioni future.



0-15 mesi

AVVERTIMENTO: I bambini piccoli possono soffocare sui materassi gonfiabili. Non mettere mai a dormire i neonati e i bambini fino a 15 mesi di età su questo materasso/letto gonfiabile.

2.3 AVVERTENZE GENERALI DI SICUREZZA

AVVERTIMENTO! PERICOLO DI LESIONI!

- » Questo prodotto è adatto solo per l'uso in abitazioni private.
- » Non è consentito superare il carico massimo del prodotto di 22,7 kg.
- » Solo UNA persona alla volta può riposare o dormire sul prodotto.
- » Non permettere ai bambini di giocare con il prodotto. Il prodotto non è un giocattolo per bambini.
- » La pulizia e la manutenzione di competenza dell'utilizzatore non devono essere eseguite da bambini senza la supervisione di un adulto.
- » Non permettere ai bambini di utilizzare il prodotto senza sorveglianza.
- » Il prodotto deve essere utilizzato solo sotto la sorveglianza di adulti competenti.
- » Tenere i neonati e i bambini piccoli lontano dal corpo del prodotto se non è gonfiato.
- » Non utilizzare spray per la pulizia o la riparazione che possono infiammarsi e dissolversi.
- » Utilizzare il prodotto solo su una superficie piana e stabile per lo scopo previsto.
- » Non salire, arrampicarsi o saltare sul prodotto.
- » Non utilizzare il prodotto come trampolino.
- » Non utilizzare il prodotto per scopi di salvataggio.
- » Non usare il prodotto come ausilio per la salita o come scalino.
- » Prima di ogni utilizzo, controllare che il prodotto non presenti danni o segni di usura.
- » Interrompere l'utilizzo del prodotto se presenta lacerazioni o strappi. Non utilizzare il prodotto in caso di perdite.
- » Non utilizzare mai il prodotto come zattera o ausilio di galleggiamento. Non utilizzare il prodotto sull'acqua.
- » Per ridurre al minimo il rischio di rullaggio, capovolgimento o oscillazione, evitare di dormire sul bordo del prodotto. Gli spigoli offrono meno supporto rispetto al centro del prodotto.

- » **AVVERTIMENTO:** I bambini piccoli possono soffocare sui materassi gonfiabili. Non mettere mai a dormire i neonati e i bambini fino a 15 mesi di età su questo materasso/letto gonfiabile. Per i bambini piccoli, sussiste il rischio di soffocamento se i materassi non sono sufficientemente gonfiati o sgonfiati, se è presente biancheria da letto, se i bambini dormono con un'altra persona e se rimangono intrappolati tra il materasso e il telaio del letto o tra il materasso e una superficie verticale. I bambini possono incastrarsi tra il materasso gonfiabile e le superfici verticali vicine, come pareti, armadi o altri oggetti, si deve mantenere una distanza pari almeno alla larghezza delle spalle. Assicurarsi che il prodotto sia sempre completamente gonfiato quando lo si utilizza.

AVVERTIMENTO! PERICOLO DI ANNEGAMENTO!

- » Il prodotto non è adatto per l'uso in acqua. Non è una zattera né un ausilio per nuotare. Se utilizzato in acqua, si corre il rischio di annegamento.
- » Non utilizzare il prodotto vicino o sull'acqua.
- » Non consentire ai bambini di giocare con o vicino al prodotto se non sono sorvegliati.

2.4 ULTERIORI AVVERTENZE DI SICUREZZA

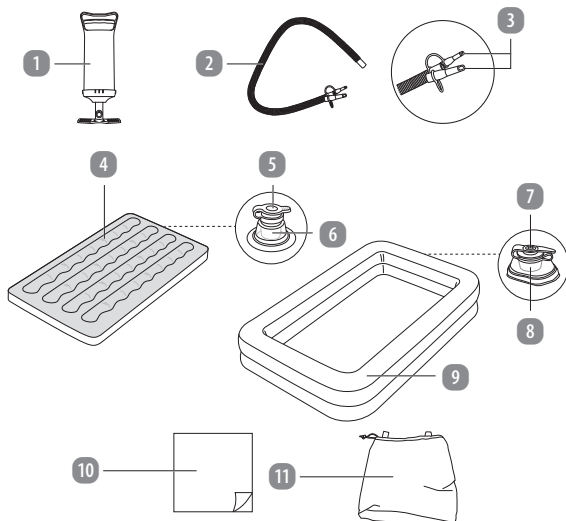
ATTENZIONE! PERICOLO DI DANNEGGIAMENTO!

- » Non posizionare il prodotto vicino o davanti a fiamme libere, caloriferi, stufe o altri oggetti caldi. Tenere lontano dal fuoco.
- » Proteggere il prodotto dagli agenti atmosferici (ad es. pioggia).
- » Non riempire mai il prodotto con dei liquidi.
- » Assicurarsi che l'area in cui si colloca il prodotto sia priva di oggetti appuntiti o taglienti (pietre, ghiaia, ecc.) che potrebbero danneggiarlo. Non posizionare il prodotto in modo che preme contro gradini, porte o altri oggetti con bordi taglienti.
- » Non ostruire mai le prese d'aria e non inserire oggetti nelle relative aperture.
- » Tenere gli animali domestici lontano dal prodotto. Questi potrebbero causare strappi o fori nel prodotto.
- » Se la pressione dell'aria sale sotto la luce diretta del sole, è necessario rilasciare l'aria per ridurre la pressione.
- » Non cercare mai di pulire il prodotto immergendolo in acqua o ricorrendo a un pulitore a vapore. In caso contrario, il prodotto potrebbe danneggiarsi.
- » Non utilizzare compressori d'aria o pompe ad alta pressione. Non gonfiare eccessivamente il prodotto. L'eccessivo gonfiaggio delle camere d'aria può provocare lo scoppio delle stesse o danneggiare i cordoni di saldatura.

2.5 UTILIZZO CONFORME ALL'USO PREVISTO

- Il prodotto è concepito esclusivamente per sdraiarsi e dormire sopra. È destinato esclusivamente all'uso in ambito privato e non è idoneo per un utilizzo in ambito commerciale.
- Il prodotto non è un giocattolo per bambini.
- Utilizzare il prodotto esclusivamente come descritto nelle presenti istruzioni per l'uso. Ogni altro utilizzo è da intendersi come non conforme alla destinazione d'uso e può provocare danni a cose se non addirittura a persone.
- Il produttore o rivenditore non si assume nessuna responsabilità per danni o lesioni dovuti all'uso non conforme allo scopo previsto o all'uso scorretto.

3 PANORAMICA DEL PRODOTTO



- | | |
|-----------------------------|-----------------------------------|
| 1 Pompa a mano | 7 Tappo della valvola a pavimento |
| 2 Tubo flessibile | 8 Valvola a pavimento |
| 3 Adattatore ugello, 2 x | 9 Telaio |
| 4 Materasso | 10 Toppe per riparazioni |
| 5 Tappo per valvola piccola | 11 Custodia |
| 6 Valvola piccola | |

4 PRIMA DEL PRIMO UTILIZZO

4.1 CONTROLLO DEL PRODOTTO E DELLA DOTAZIONE

ATTENZIONE! PERICOLO DI DANNEGGIAMENTO!

» Se si apre l'imballaggio con un coltello affilato o altri oggetti appuntiti senza prestare sufficiente attenzione, si rischia di danneggiare subito il prodotto. Prestare particolare cautela durante l'apertura dell'imballaggio.

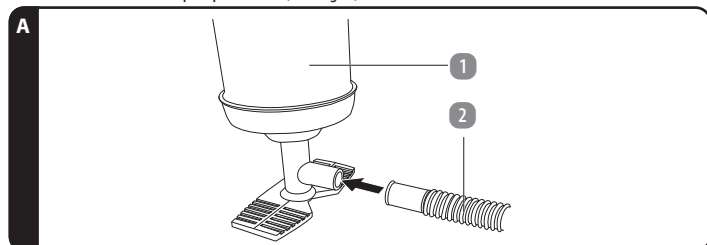
1. Estrarre il prodotto dall'imballaggio.
2. Controllare se la fornitura è completa (vedi capitolo **PANORAMICA DEL PRODOTTO**).
3. Verificare che il prodotto o le singole parti non siano danneggiati. In tale eventualità, non utilizzare il prodotto. Rivolgersi alla propria filiale ALDI con il prodotto e il relativo scontrino.

4.2 PULIZIA PRELIMINARE

1. Rimuovere l'imballo.
2. Prima di utilizzare il prodotto per la prima volta, pulire tutte le parti del prodotto come descritto nel capitolo **PULIZIA E MANUTENZIONE**.

5 MONTAGGIO DELLA POMPA A MANO

- Collegare il tubo flessibile **2** alla pompa a mano **1** spingendo con fermezza il tubo flessibile sull'uscita d'aria della pompa a mano (vedi fig. A).



- Il tubo flessibile è fornito con 2 adattatori ugello **3**. Se necessario, fissare un adattatore ugello sul beccuccio posizionato sul tubo flessibile in modo che la pompa a mano sia compatibile con la valvola del prodotto da gonfiare.

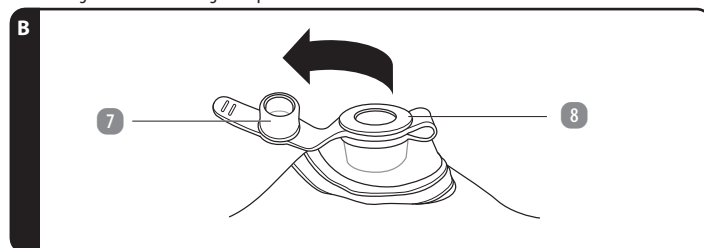
6 GONFIAGGIO DEL PRODOTTO

ATTENZIONE! PERICOLO DI DANNEGGIAMENTO!

- » Utilizzare sempre l'adattatore adatto alla valvola. In caso contrario, le valvole possono danneggiarsi.
- » Per gonfiare il prodotto, non utilizzare compressori d'aria o pompe ad alta pressione.
- » Non gonfiare eccessivamente il prodotto. Un gonfiaggio eccessivo può causare lo scoppio del prodotto o danneggiare i cordoni di saldatura.

6.1 GONFIAMENTO DEL TELAIO

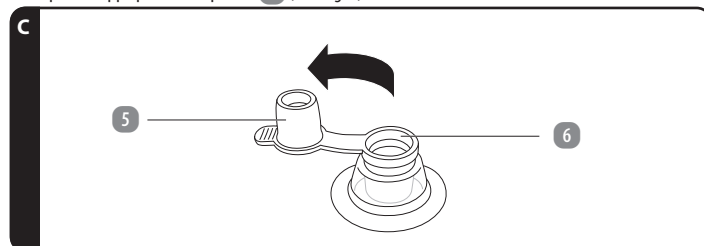
1. Piegarlo il telaio **9** con l'inserimento per il materasso **4** verso l'alto ed estenderla nel luogo previsto per l'installazione.
2. Aprire il tappo della valvola a pavimento **7** (vedi fig. B). Assicurarsi che la valvola a pavimento **8** rimanga saldamente collegata al prodotto in modo da evitare la fuoriuscita di aria.



3. Inserire l'ugello principale del tubo flessibile **2** nella valvola a pavimento.
4. Iniziare a gonfiare il telaio **9** con la pompa a mano **1**.
5. Gonfiare il prodotto fino a raggiungere la consistenza desiderata, quindi estrarre dalla valvola l'ugello posizionato sul tubo flessibile.
6. Chiudere la valvola a pavimento con il tappo della valvola a pavimento.

6.2 GONFIARE IL MATERASSO

1. Dispiegare il materasso **4** ed espanderlo.
2. Aprire il tappo per valvola piccola **5** (vedi fig. C).



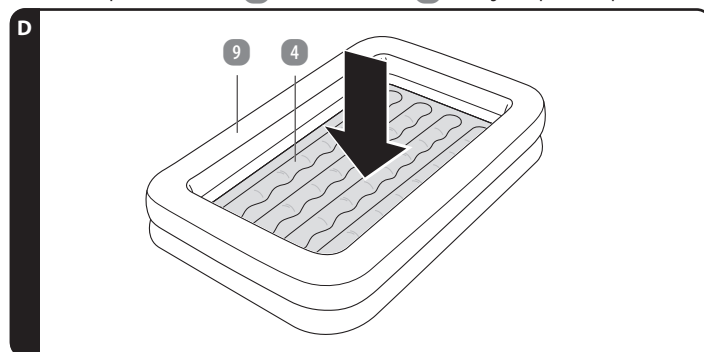
3. Inserire l'ugello principale del tubo flessibile **2** nella valvola piccola **6**.
4. Iniziare a gonfiare il materasso **4** con la pompa a mano **1**.
5. Gonfiare il prodotto fino a raggiungere la consistenza desiderata, quindi estrarre dalla valvola l'ugello posizionato sul tubo flessibile.
6. Chiudere la valvola piccola con il tappo per valvola piccola.

7 UTILIZZO DEL PRODOTTO

ATTENZIONE! PERICOLO DI DANNEGGIAMENTO!

» Utilizzare il prodotto solo su una superficie piana e liscia, priva di oggetti appuntiti o taglienti che potrebbero danneggiarlo.

- Inserire e spostare il materasso **4** nella cavità del telaio **9** (vedi fig. D). Il prodotto è pronto all'uso.



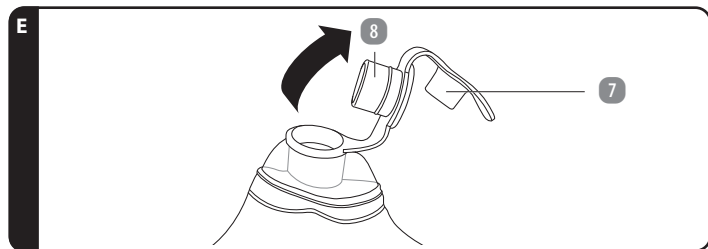
8 SGONFIAGGIO DEL PRODOTTO

ATTENZIONE! PERICOLO DI DANNEGGIAMENTO!

» Lasciare che l'aria fuoriesca lentamente dal prodotto. Non forzare l'uscita dell'aria dal prodotto.

8.1 SGONFIARE IL TELAIO

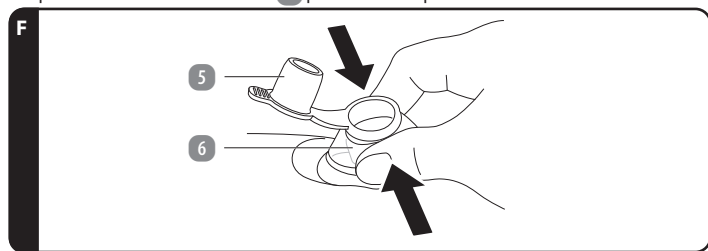
1. Aprire il tappo della valvola a pavimento (7) (vedi fig. B).
2. Con il tappo della valvola di base come leva, aprire la valvola a pavimento (8) e sbloccare l'apertura nel telaio (9) (vedi fig. E). Lasciare che l'aria fuoriesca lentamente dal prodotto. Non forzare l'uscita dell'aria dal telaio.



3. Dopo aver svuotato completamente il telaio, inserire il tappo della valvola di base nella valvola stessa.
4. Spingere con forza verso l'interno la valvola inferiore chiusa, in modo che né l'acqua né la polvere possano penetrare nel prodotto.

8.2 SGONFIARE IL MATERASSO

1. Aprire il tappo per valvola piccola (5) (vedi fig. C).
2. Premere leggermente la valvola piccola (6) tra due dita per far uscire l'aria (vedi fig. F). Se necessario, premere delicatamente il materasso (4) per svuotarlo completamente.



3. Quando tutta l'aria è uscita dal materasso, inserire nuovamente il tappo per valvola piccola nella valvola piccola, in modo che né l'acqua né la polvere possano penetrare nel prodotto.

9 UTILIZZO DELLA TOPPA PER RIPARAZIONI

NOTA

» Se l'area danneggiata è più grande di 2,5 cm, per eseguire la riparazione utilizzare un adesivo a base di silicone o gomma. Leggere le avvertenze pertinenti e utilizzare l'adesivo come raccomandato dal rispettivo produttore.

Piccole punture di aghi e piccole punture possono essere riparate con le toppe per riparazioni (10) in dotazione. Procedere come descritto sotto.

1. Verificare regolarmente la tenuta del prodotto. Spruzzare sulla parte interessata dell'acqua saponata e verificare se si formano bolle d'aria.
2. Se è stata rilevata un punto sgonfio, sgonfiare il prodotto (vedi il capitolo SGONFIAGGIO DEL PRODOTTO). Quindi, appianare il più possibile la zona con la perdita.
3. Pulire accuratamente l'area intorno al punto di perdita. Prima di applicare la toppa per riparazioni, questa zona deve essere asciutta e priva di grasso.
4. Tagliare la toppa per riparazioni in modo che sia abbastanza grande da coprire la zona con la perdita. La toppa per riparazioni deve sovrapporsi sulla perdita per circa 1,5 cm.
5. Arrotondare i bordi della toppa per riparazioni.
6. Staccare la carta sul retro, posizionare la toppa per riparazioni sull'area in cui è presente la perdita e premere con forza. Se necessario, collocare un peso sulla toppa per riparazioni applicata.
7. Lasciare trascorrere 24 ore prima di gonfiare nuovamente il prodotto.

10 ANOMALIE E RIMEDI

PROBLEMA	POSSIBILI CAUSE	RIMEDIO
Il prodotto non si gonfia.	L'ugello principale del tubo flessibile (2) non è inserito in modo sicuro nella valvola.	Assicurarsi che l'ugello principale sia ben inserito nella valvola e che l'aria entri nel prodotto.
Il prodotto si gonfia, ma l'aria fuoriesce.	La valvola a pavimento (8) del telaio (9) è allentata. Il tappo per valvola piccola (5) del materasso (4) o il tappo della valvola a pavimento (7) / valvola a pavimento del telaio è allentato.	Assicurarsi che la valvola a pavimento sia fissata saldamente al telaio in modo da impedire la fuga dell'aria. Assicurarsi che il tappo della valvola piccola o il tappo della valvola inferiore/la stessa inferiore siano montati correttamente e che il prodotto sia chiuso ermeticamente.
Il prodotto appare deformato dopo il gonfiaggio.	Il prodotto è stato gonfiato eccessivamente.	Aprire la valvola corrispondente e far uscire un po' d'aria dal prodotto.

11 PULIZIA E MANUTENZIONE

ATTENZIONE! PERICOLO DI DANNEGGIAMENTO!

- » Non utilizzare detergenti aggressivi, spazzole con setole metalliche o di nylon e utensili appuntiti o metallici, quali coltelli, raschietti rigidi e simili. Questi potrebbero danneggiare le superfici.
- » Assicurarsi che l'acqua non penetri nelle valvole.
- » Non lavare il prodotto in lavatrice.
- » Non utilizzare detergenti alcalini o acidi per pulire il prodotto.
- » Non esporre il prodotto alla luce solare diretta poiché questo riduce la durata di vita del prodotto.

11.1 PULIZIA

1. Pulire il prodotto con acqua pulita e un panno umido.
2. Lasciare asciugare completamente il prodotto in un luogo fresco e ombreggiato.

11.2 CONSERVAZIONE

ATTENZIONE! PERICOLO DI DANNEGGIAMENTO!

» Piegare il prodotto in modo lasco. Assicurarsi che il prodotto non sia danneggiato da spigoli vivi, pieghe o piegature.

1. Assicurarsi che il prodotto sia pulito e che tutti i suoi componenti siano completamente asciutti.
 2. Sgonfiare completamente il telaio (9) e il materasso (4) e appiattirli.
 3. Collocare il materasso nella cavità del telaio e poi ripiegarlo in modo allentato.
 4. Collocare il prodotto nella custodia (11) per la conservazione.
- Conservare sempre il prodotto in un luogo fresco e asciutto, lontano da fonti di calore e da oggetti appuntiti.
 - Proteggere il prodotto dalla luce solare diretta e dagli agenti atmosferici.
 - Conservare il prodotto fuori dalla portata dei bambini.

12 DATI TECNICI

Modello:	838926
Dimensioni:	Telaio ca. 167 × 107 × 27 cm
	Materasso ca. 133 × 73 × 14 cm
Capacità di carico massima:	22,7 kg
Codice articolo:	838926

13 SMALTIMENTO

13.1 SMALTIMENTO DELL'IMBALLAGGIO



Questo simbolo indica il metodo o i metodi appropriati di riciclaggio, compostaggio e/o smaltimento dei materiali di imballaggio.

13.2 SMALTIMENTO DEL PRODOTTO

- Smaltire il prodotto secondo le leggi e le norme in vigore nel proprio Paese di residenza.

14 GARANZIA

Per attivare la garanzia è necessario recarsi nel punto vendita **ALDI** in cui il prodotto è stato acquistato.

14.1 CONDIZIONI DI GARANZIA CONVENZIONALE

Gentile cliente

La **garanzia convenzionale ALDI S.r.l.** (di seguito: garanzia) si aggiunge alla garanzia legale di due anni del venditore prevista dal Codice del Consumo, consentendole di richiedere, alle condizioni che seguono, le seguenti prestazioni:

DURATA DELLA GARANZIA: 3 anni dalla data di acquisto o di consegna della merce

GARANZIA: sostituzione dell'articolo oppure rimborso

ALDI si riserva di valutare caso per caso quale delle sopra indicate modalità di prestazione della garanzia applicare.

Per attivare la garanzia la preghiamo di:

- **Recarsi** nel punto vendita in cui prodotto è stato acquistato e tenere a portata di mano e la ricevuta o lo scontrino originale

La garanzia non si estende a danni causati da:

- **eventi naturali** (p. es. fulmini, acqua, fuoco, gelo ecc.), **incidenti, trasporto, batterie che perdono liquido** oppure **utilizzo improprio**
- **danni o modifiche da parte dell'acquirente/di terzi**
- **inadempienza delle misure di sicurezza** e di **manutenzione, errori d'uso**
- **calcificazione, perdita di dati, programmi dannosi, bruciature dello schermo**
- **Sono esclusi dalla presente garanzia i componenti prevedibilmente soggetti ad usura (ad es. lampade, batterie, pneumatici ecc.)**

La presente garanzia si aggiunge alla garanzia legale ed i conseguenti diritti previsti dalla legge a favore dei consumatori, che acquistano i prodotti nei punti vendita di ALDI S.r.l., non sono in alcun modo pregiudicati e/o limitati dalla presente garanzia ai sensi degli articoli da 128 a 135 del Codice del Consumo ove tali prodotti presentino un difetto di conformità nei 24 mesi successivi alla data di acquisto o consegna. Il difetto deve essere denunciato entro 2 mesi dalla scoperta.

Per maggiori dettagli rinviamo al seguente link www.aldi-service.it sul nostro sito web.

Per quanto riguarda l'informativa ai sensi del Codice in materia di protezione dei dati personali (D.Lgs. 196/2003) si rinvia al sito: <https://www.aldi.it/informativa-sulla-privacy/>.



PRODUTTORE

**ASCE - ALDI SÜD GROUP SUPPLY
CHAIN ENTITY GMBH**
MICHAEL-WALZ-GASSE 18D
5020 SALZBURG
AUSTRIA

FABBRICATO IN CINA

V01/0624