



Istruzioni  
per l'uso

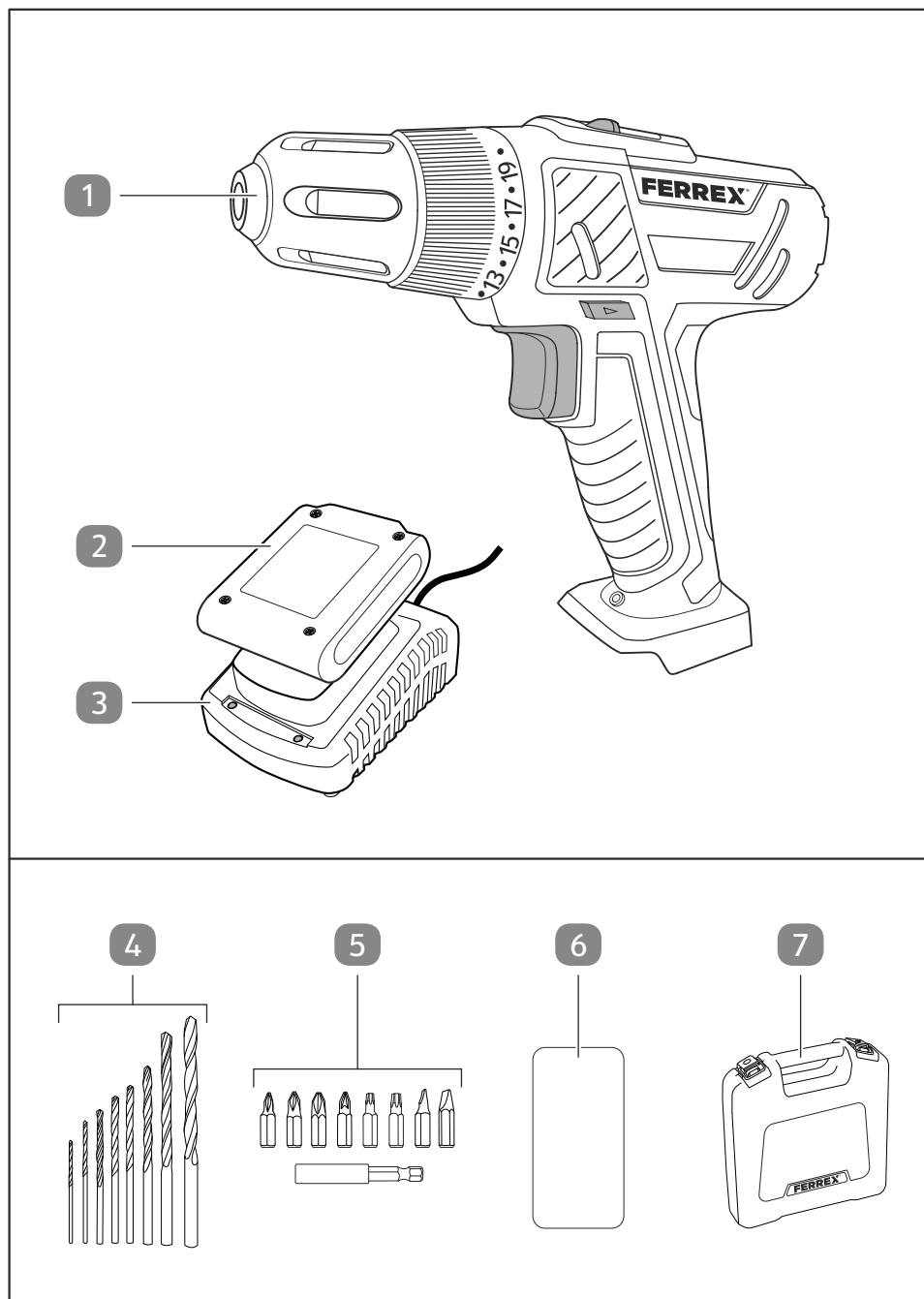
**FERREX®**

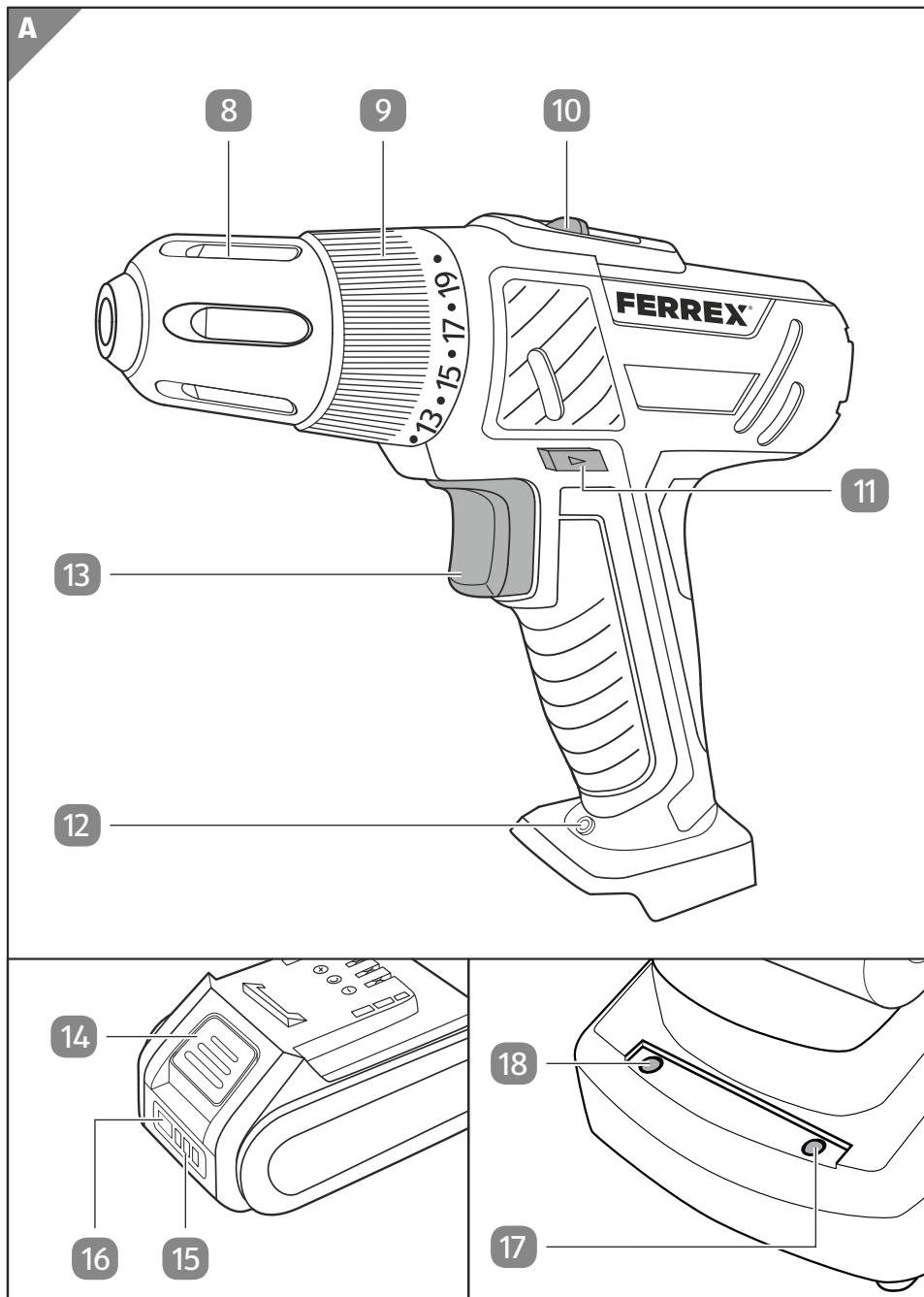
# TRAPANO AVVITATORE A BATTERIA 12 V LI-ION



Manuale originale

## Panoramica prodotto





## **Fornitura/parti del dispositivo**

- 1 Trapano avvitatore a batteria
- 2 Batteria
- 3 Caricabatteria
- 4 Punta da trapano (punta a spirale HSS), 8x
- 5 Punta (50 mm) 8x e supporto punte
- 6 Custodia
- 7 Borsa porta attrezzi

### **Elementi di comando**

- 8 Mandrino a chiusura rapida
- 9 Anello di regolazione coppia
- 10 Commutatore di velocità
- 11 Commutatore senso di direzione
- 12 Luce da lavoro al LED
- 13 Interruttore on/off (con regolazione della velocità)
- 14 Pulsante di sblocco batteria
- 15 Indicatore stato batteria-carica
- 16 Pulsante indicazione stato batteria-carica
- 17 LED (procedura di carica completata)
- 18 LED (procedura di carica in corso)

# Sommaro

<b>Panoramica prodotto</b> .....	<b>2</b>
<b>Fornitura/parti del dispositivo</b> .....	<b>4</b>
<b>Informazioni generali</b> .....	<b>7</b>
Leggere e conservare le istruzioni per l'uso.....	7
Spiegazione dei simboli.....	7
<b>Sicurezza</b> .....	<b>8</b>
Uso previsto.....	8
Rischi residui.....	9
Avvertenze di sicurezza.....	9
<b>Elementi di comando e display</b> .....	<b>18</b>
Pulsante indicazione stato batteria-carica.....	19
<b>Prima messa in servizio</b> .....	<b>19</b>
Controllare la fornitura.....	19
<b>Utilizzo</b> .....	<b>20</b>
Caricamento batteria.....	21
Inserimento degli utensili.....	22
Estrazione degli utensili.....	22
Estrazione/inserimento batteria.....	23
Trapanatura e avvitamento.....	24
Allentare il blocco.....	25
<b>Pulizia</b> .....	<b>25</b>
<b>Manutenzione</b> .....	<b>26</b>
<b>Verifica</b> .....	<b>26</b>
<b>Stoccaggio</b> .....	<b>26</b>
<b>Trasporto</b> .....	<b>26</b>
<b>Ricerca dei guasti</b> .....	<b>27</b>
<b>Dati tecnici</b> .....	<b>28</b>
<b>Informazioni sulle emissioni di rumore/vibrazioni</b> .....	<b>29</b>
<b>Dichiarazione di conformità</b> .....	<b>31</b>
<b>Smaltimento</b> .....	<b>32</b>
Smaltimento dell'imballaggio.....	32
Smaltimento dell'apparecchio usato.....	32

Arrivare all'obiettivo in modo veloce e semplice grazie ai codici QR

---

## Arrivare all'obiettivo in modo veloce e semplice grazie ai codici QR

Non importa se siete alla ricerca di **informazioni relative a prodotti, pezzi di ricambio o accessori**, se cercate **garanzie dei produttori** o **centri di assistenza** o se desiderate vedere comodamente un **video-tutorial** – grazie ai nostri codici QR riuscirete ad arrivare in modo semplicissimo al vostro obiettivo.

### Cosa sono i codici QR?

I codici QR (QR = Quick Response) sono codici grafici acquisibili mediante la fotocamera di uno smartphone e che contengono per esempio un link ad un sito internet o dati di contatto.

**Il vostro vantaggio:** non si necessita più di dover digitare faticosamente indirizzi internet o dati di contatto!

### Ecco come si fa

Per poter acquisire il codice QR si necessita semplicemente di uno smartphone, aver installato un software che legga i codici QR e di un collegamento internet. Software che leggono i codici QR sono disponibili nello App Store del vostro smartphone e in genere sono gratuiti.

### Provate ora

Basta acquisire con il vostro smartphone il seguente codice QR per ottenere ulteriori informazioni relative al vostro prodotto ALDI.



### Il portale di assistenza ALDI

Tutte le suddette informazioni sono disponibili anche in internet nel portale di assistenza ALDI all'indirizzo [www.aldi.it](http://www.aldi.it).

Eseguendo il lettore di codici QR potrebbero generarsi costi a seconda della tariffa scelta con il vostro operatore mobile a seguito del collegamento ad internet.

# Informazioni generali

## Leggere e conservare le istruzioni per l'uso



Le presenti istruzioni per l'uso descrivono il presente Trapano avvitatore a batteria (di seguito chiamato il "dispositivo"). Le istruzioni contengono importanti informazioni sull'attivazione e l'uso del dispositivo.

Prima di usare l'apparecchio, leggere attentamente le istruzioni per l'uso, in particolare le avvertenze di sicurezza. La mancata osservanza delle istruzioni per l'uso può provocare gravi lesioni o danni all'apparecchio.

Le istruzioni per l'uso si basano sulle norme e i regolamenti in vigore nell'Unione Europea. Osservare all'estero anche le direttive e la legislazione del rispettivo paese.

Conservare le istruzioni per l'uso per ulteriore consultazione. In caso di cessione a terzi dell'apparecchio, devono essere obbligatoriamente fornite anche le presenti istruzioni per l'uso.

## Spiegazione dei simboli

Nelle presenti istruzioni per l'uso sull'apparecchio o sull'imbballaggio vengono impiegati i seguenti simboli o parole segnale.

### **⚠ AVVERTIMENTO!**

Questo simbolo/parola segnale descrive un pericolo di media entità che, se non viene evitato, può provocare gravi lesioni o morte.

### **⚠ ATTENZIONE!**

Questo simbolo/parola segnale descrive un pericolo di bassa entità che, se non viene evitato, può provocare lievi lesioni.

### **AVVISO!**

Questa parola segnale mette in guardia da possibili danni materiali.



Questo simbolo fornisce utili informazioni aggiuntive sul montaggio o sull'utilizzo.



Dichiarazione di conformità (vedi capitolo "Dichiarazione di conformità"): I prodotti identificati con questo simbolo soddisfano tutte le norme comunitarie applicabili nello Spazio economico europeo.

## Informazioni generali

---



Leggere le istruzioni per l'uso.



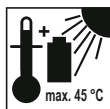
Il marchio "GS" (sicurezza certificata) attesta la conformità del dispositivo ai requisiti tedeschi di legge in materia di sicurezza del prodotto (ProdSG).



Questo simbolo contraddistingue gli apparecchi elettrici che presentano un corpo con doppio isolamento di protezione, corrispondente pertanto alla classe II.



L'apparecchio deve essere utilizzato esclusivamente all'interno.



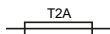
Non esporre mai la batteria a temperature superiori a 45 °C.



Evitare che la batteria venga a contatto con l'acqua. Non gettare mai la batteria in acqua. Pericolo di esplosione!



Non gettare mai la batteria nel fuoco. Pericolo di esplosione.



È montato un fusibile da 2 A.

## Sicurezza

### Uso previsto

Il dispositivo è progettato esclusivamente per la lavorazione del legno, del metallo e della plastica. È destinato esclusivamente all'uso privato e non in ambito professionale. Usare l'apparecchio solo nelle modalità descritte nelle presenti istruzioni per l'uso. Ogni altro tipo di utilizzo è da considerarsi come non conforme e



può provocare danni materiali o lesioni. L'apparecchio non è un giocattolo.

Il fabbricante o il commerciante declina qualsiasi responsabilità per danni derivanti dall'uso errato o non conforme.

### **Rischi residui**

Nonostante l'uso corretto, non è possibile escludere completamente rischi residui non ovvi.

In funzione del tipo di trapano a batteria, si possono manifestare i seguenti pericoli:

- Danni per la salute derivanti dalle vibrazioni del dispositivo se questo viene utilizzato per un periodo di tempo prolungato e se non è stato sottoposto alla manutenzione ordinaria.
- Lesioni e danni materiali causati dall'espulsione di pezzi o dalla rottura dell'utensile.
- Danni per la salute risultati dai lavori con materiali tossici o nocivi (ad es. asbesto).

### **Avvertenze di sicurezza**

#### **Avvertenze di sicurezza generali per gli elettroutensili**

**⚠ AVVERTIMENTO!**

**Osservare tutte le avvertenze di sicurezza, le immagini e i dati tecnici forniti con questo elettroutensile.** La mancata osservanza delle istruzioni riportate di seguito può causare scosse elettriche, incendi e/o gravi lesioni.

**Conservare tutte le avvertenze di sicurezza e le istruzioni per l'uso per utilizzarle in futuro.**

Il termine "elettroutensile" utilizzato nelle avvertenze di sicurezza si riferisce agli utensili elettrici alimentati da rete (con cavo di alimentazione) o a batteria (senza cavo di alimentazione).

## **Sicurezza nel luogo di lavoro**

- **Mantenere l'area di lavoro pulita e ben illuminata.** *Il disordine o la mancanza di illuminazione nelle aree di lavoro possono causare incidenti.*
- **Non lavorare con l'elettrotensile in ambienti potenzialmente esplosivi contenenti liquidi, gas o polveri infiammabili.** *Gli elettrotensili producono scintille in grado di accendere la polvere o i vapori.*
- **Durante l'uso dell'elettrotensile tenere lontani i bambini e le altre persone.** *In caso di distrazione, è possibile perdere il controllo dell'elettrotensile.*

## **Sicurezza elettrica**

- **La spina dell'elettrotensile deve essere inserita nella presa. La spina non deve essere modificata. Non utilizzare adattatori con gli elettrotensili provvisti di messa a terra.** *L'uso di spine non modificate e di prese appropriate riduce il rischio di scosse elettriche.*
- **Evitare il contatto fisico con superfici collegate a terra come tubi, riscaldatori, stufe e frigoriferi.** *Il rischio di scosse elettriche aumenta se il corpo è collegato a terra.*
- **Tenere gli elettrotensili lontani dalla pioggia o dall'umidità.** *La penetrazione dell'acqua in un elettrotensile aumenta il rischio di scosse elettriche.*

## **Sicurezza di persone**

- **Prestare attenzione a ciò che si sta facendo e affrontare il lavoro con un elettrotensile utilizzando il buon senso. Non usare utensili elettrici se si è stanchi o sotto l'effetto**

---

**di droghe, alcool o farmaci.** *Un momento di incuria nell'uso dell'elettrodomestico può causare gravi lesioni.*

- **Indossare sempre dispositivi di protezione personale e occhiali di sicurezza.** *L'uso di dispositivi di protezione individuale, come maschera antipolvere, scarpe di sicurezza antiscivolo, casco di sicurezza o otoprotettori, a seconda del tipo e dell'uso dell'elettrodomestico, riduce il rischio di lesioni.*
- **Evitare che l'apparecchio venga messo in funzione involontariamente. Accertarsi che l'elettrodomestico sia spento prima di collegarlo all'alimentazione e/o alla batteria, sollevarlo o trasportarlo.** *Se si tiene il dito sull'interruttore quando si trasporta l'elettrodomestico o lo si collega all'alimentazione, possono verificarsi incidenti.*
- **Prima di accendere l'elettrodomestico, rimuovere gli utensili di regolazione o le chiavi.** *Se un utensile o una chiave si trovano in una delle parti rotanti dell'elettrodomestico possono verificarsi lesioni.*
- **Evitare posture anomale. Disporre di una base sicura e mantenere l'equilibrio in ogni momento.** *Questo permette di controllare meglio l'utensile elettrico in situazioni impreviste.*
- **Indossare indumenti adeguati. Non indossare abiti larghi o gioielli. Tenere i capelli e gli indumenti lontano da parti in movimento.** *Indumenti sciolti, gioielli o capelli lunghi possono rimanere impigliati nelle parti in movimento.*
- **Se è possibile installare dispositivi di aspirazione e di raccolta della polvere, gli stessi devono essere collegati e utilizzati correttamente.** *L'uso di un sistema di aspirazione può ridurre il rischio di polvere.*
- **Non cullarsi in una falsa sicurezza e non ignorare le regole di sicurezza per gli elettrodomestici, anche se si ha**

**familiarità con l'apparecchio dopo averlo utilizzato più volte.** *Un'azione disattenta può portare a gravi lesioni in frazioni di secondo.*

### **Uso e manipolazione dell'elettrostrumento**

- **Non sovraccaricare l'elettrostrumento. Utilizzare l'elettrostrumento adatto al proprio lavoro.** *Con l'elettrostrumento adatto è possibile lavorare meglio e in modo più sicuro nella gamma di potenza specificata.*
- **Non utilizzare elettrostrumenti con l'interruttore difettoso.** *Un elettrostrumento che non può più essere acceso o spento è pericoloso e deve essere riparato.*
- **Prima di effettuare qualsiasi regolazione, sostituire qualsiasi componente dell'apparecchio o riporre l'elettrostrumento, scollegare la spina dalla presa e/o rimuovere la batteria.** *Questa precauzione impedisce l'avviamento involontario dell'elettrostrumento.*
- **Tenere gli elettrostrumenti inutilizzati fuori dalla portata dei bambini. Non consentire l'uso dell'elettrostrumento a chi non lo conosce o non ha letto queste istruzioni per l'uso.** *Gli elettrostrumenti sono pericolosi se utilizzati da persone inesperte.*
- **Avere cura degli elettrostrumenti e degli utensili impiegati. Controllare che le parti mobili funzionino correttamente e che non si inceppino, e se sono presenti componenti rotti o danneggiati in modo tale da compromettere il funzionamento dell'elettrostrumento. Far riparare le parti danneggiate prima di utilizzare l'elettrostrumento.** *Molti*

*incidenti sono causati da una scarsa manutenzione degli elettroutensili.*

- **Mantenere gli utensili da taglio affilati e puliti.** *Gli utensili da taglio con taglienti affilati si inceppano meno e sono più facili da manovrare.*
- **Utilizzare gli elettroutensili, gli utensili da lavoro ecc. attenendosi alle presenti istruzioni. Tenere conto delle condizioni di lavoro e dell'attività da svolgere.** *L'uso di elettroutensili per applicazioni diverse da quelle previste può portare a situazioni di pericolo.*
- **Mantenere le maniglie e le superfici di presa asciutte, pulite e prive di olio e grasso.** *Maniglie e superfici di presa scivolose non consentono un uso e un controllo sicuro dell'elettroutensile in situazioni impreviste.*

### **Uso e manipolazione dell'utensile a batterie**

- **Caricare le batterie solo con i caricabatterie raccomandati dal produttore.** *Un caricabatterie adatto ad un particolare tipo di batteria può provocare un incendio se utilizzato con altre batterie.*
- **Utilizzare negli elettroutensili solo le apposite batterie.** *L'uso di altre batterie può causare lesioni e incendi.*
- **Tenere la batteria inutilizzata lontano da graffette, monete, chiavi, chiodi, viti o altri piccoli oggetti metallici che potrebbero causare il ponticellamento dei contatti.** *Un cortocircuito tra i contatti della batteria può provocare ustioni o incendi.*
- **In caso di utilizzo errato, il liquido può fuoriuscire dalla batteria. Evitare di toccarlo. In caso di contatto accidentale, sciacquare con acqua. Se il liquido viene a contatto con gli occhi, consultare un medico.** *La fuoriuscita*

*del liquido della batteria può causare irritazioni cutanee o ustioni.*

- **Non utilizzare batterie danneggiate o modificate.** *Batterie danneggiate o modificate possono comportarsi in modo imprevedibile e causare incendi, esplosioni o lesioni.*
- **Non esporre una batteria al fuoco o a temperature eccessive.** *Un incendio o temperature superiori a 130 °C possono causare un'esplosione.*
- **Seguire tutte le istruzioni di carica, e non caricare mai la batteria o l'utensile a batteria al di fuori dell'intervallo di temperatura specificato nelle istruzioni per l'uso.** *Una carica eseguita erroneamente o al di fuori dell'intervallo di temperatura consentito può danneggiare irrimediabilmente la batteria e aumentare il pericolo d'incendio.*

## **Manutenzione**

- **Far riparare l'elettro utensile solo da personale qualificato e con pezzi di ricambio originali.** *Questo garantisce il mantenimento della sicurezza dell'elettro utensile.*
- **Non sottoporre mai a manutenzione le batterie danneggiate.** *La manutenzione delle batterie deve essere eseguita solo dal produttore o da un centro di assistenza autorizzato.*

## **Avvertenze di sicurezza per i trapani**

**Impugnare l'utensile elettrico utilizzando le impugnature isolate quando eseguite i lavori con l'utensile e quando sussiste il pericolo di venire a contatto con i fili elettrici.** *Il contatto con un cavo in tensione può trasferire la tensione anche alle parti metalliche dell'apparecchio e provocare una scossa elettrica.*

## **Avvertenze di sicurezza per l'utilizzo di punte da trapano lunghe**

**Non lavorare mai utilizzando una velocità superiore rispetto a quella massima indicata per la punta da trapano.** *In caso di velocità eccessiva, la punta da trapano potrebbe deformarsi quando ruota liberamente senza venire a contatto con il pezzo. Ciò può causare delle lesioni.*

**Iniziare a trapanare sempre a velocità ridotta e nel momento di contatto tra la punta e il pezzo.** *In caso di velocità eccessiva, la punta da trapano potrebbe deformarsi quando ruota liberamente senza venire a contatto con il pezzo. Ciò può causare delle lesioni.*

**Non applicare mai una pressione eccessiva in senso longitudinale rispetto alla punta da trapano.** *Le punte da trapano possono deformarsi e quindi rompersi, oppure la perdita di controllo può causare lesioni.*

## **Avvertenze di sicurezza aggiuntive per gli utensili elettrici**

- Tenere lontani il dispositivo e gli accessori dalle superfici calde.
- Non permettere mai che persone inesperte utilizzino il dispositivo e gli accessori.
- Le persone con limitazioni non possono utilizzare il dispositivo e gli accessori senza adeguata supervisione.
- I bambini non possono giocare, pulire o riparare il dispositivo o gli accessori.
- Utilizzare solo utensili che si adattano perfettamente al sistema di aggancio dell'utensile elettrico.
- Dopo l'uso, lasciare che l'utensile si raffreddi prima di toccarlo.
- Prima di iniziare l'operazione successiva, aspettare sempre che i componenti mobili siano completamente fermi.

### **Uso e manipolazione dell'utensile della batteria**

- Pulire la batteria e i contatti del dispositivo. Se necessario utilizzare una spugnetta abrasiva.
- La manutenzione delle batterie deve essere eseguita solo dal fabbricante o da un centro di assistenza autorizzato.
- Non esporre mai la batteria a colpi.
- La batteria non può essere riattivata con altri mezzi, né può essere smontata o cortocircuitata.

### **Avvertenze di sicurezza aggiuntive per il caricabatteria**

QUESTO CARICABATTERIA PUÒ ESSERE UTILIZZATO DA BAMBINI DI ETÀ SUPERIORE AGLI OTTO ANNI E DA PERSONE CON MOBILITÀ FISICA RIDOTTA, DEFICIT DELLE FACOLTÀ MENTALI ED EMOTIVE, OPPURE PRIVE DI ESPERIENZA E DELLE NECESSARIE COMPETENZE, SOLO QUALORA L'UTILIZZO AVVENGA SOTTO LA SUPERVISIONE DI PERSONE RESPONSABILI DELLA SICUREZZA, O QUALORA ABBIANO RICEVUTO LE DEBITE ISTRUZIONI SULL'USO SICURO DEL CARICABATTERIA E ABBIANO COMPRESO I POTENZIALI PERICOLI CONNESSI CON L'USO.

- Ai bambini è tassativamente vietato giocare con il caricabatteria.
- La pulizia e la manutenzione dell'utente non possono essere eseguiti dai bambini.

### **Utilizzo e manipolazione del caricabatteria**

- Collegare il caricabatteria solo se la tensione di rete della presa combacia con i dati riportati sulla targhetta.
- Se il cavo di collegamento della rete del dispositivo è danneggiato, deve allora essere sostituito dal fabbricante o dal suo servizio clienti o da una persona con equivalente qualifica professionale per evitare pericoli.
- Collegare il caricabatteria solo a una presa facilmente accessibile in modo che in caso di guasto possa essere staccato rapidamente dalla rete.



- 
- Durante l'operazione di carica della batteria, assicurarsi che l'ambiente sia sufficientemente aerato. Possono formarsi dei gas.
  - Utilizzare il caricabatteria solo per caricare la batteria fornita dal fabbricante.
  - Non caricare mai batterie che non sono ricaricabili.
  - Una batteria scheggiata o in qualche modo danneggiata non deve essere collegata al caricabatteria.
  - Proteggere il caricabatteria da tutti i tipi di umidità.
  - Non utilizzare mai il caricabatteria in ambienti in cui sono presenti materiali esplosivi o infiammabili. Pericolo di esplosione e di incendio.
  - Non poggiare mai alcun oggetto sul caricabatteria e non coprirlo mai.
  - Non posizionare mai il caricabatteria nelle immediate vicinanze di una fonte di calore.
  - Posizionare il cavo di rete in modo che nessuno possa inciamparvi sopra.
  - Posizionare il cavo di rete in modo che non possa essere danneggiato.
  - Non piegare il cavo di rete, né appoggiarlo su spigoli vivi.
  - Assicurarsi che il cavo di rete del caricabatteria non venga a contatto con componenti bollenti.
  - Verificare regolarmente lo stato del caricabatteria.
  - Utilizzare un caricabatteria danneggiato solo dopo riparazione.
  - Non smontare mai il caricabatteria. Le riparazioni possono essere eseguite solo dal servizio tecnico clienti.
  - Non utilizzare il caricabatteria se è stato esposto a colpi e urti, oppure se è caduto a terra.
  - Dopo l'utilizzo, staccare sempre il caricabatteria dalla rete.

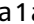
- Staccare il caricabatteria dalla rete solo togliendo la spina di corrente.
- Prima delle operazioni di pulizia, manutenzione, stoccaggio o trasporto, staccare il caricabatteria dalla rete e aspettare che si raffreddi completamente.

## Elementi di comando e display

### Mandrino a chiusura rapida

Il mandrino a chiusura rapida **8** permette il fissaggio dell'utensile.

### Anello di regolazione coppia

L'anello di regolazione coppia **9** permette la regolazione della coppia per l'avvitatore su una scala da 1 a 19. Questa impostazione  permette di trapanare.

### Commutatore di velocità

Il commutatore di velocità **10** permette di passare dalla velocità 1 a 2 (vedere dati tecnici).

### Commutatore senso di direzione

Il commutatore senso di direzione **11** permette di selezionare il senso di rotazione.

La freccia in direzione del mandrino di chiusura rapida **8** permette il funzionamento verso destra.

La freccia nella direzione opposta al mandrino di chiusura rapida **8** permette il funzionamento verso sinistra.

In posizione centrale, il commutatore senso di rotazione **11** blocca l'interruttore on/off **13**.

### Pulsante di sblocco batteria

Il pulsante di sblocco batteria **14** sblocca l'aggancio della batteria **2**.

### Luce da lavoro al LED

La luce da lavoro al LED **12** permette di illuminare l'area di lavoro con l'interruttore on/off acceso. Dopo lo spegnimento del dispositivo la luce si spegne dopo circa 3 secondi.

### Interruttore on/off

L'interruttore on/off **13** permette di accendere il dispositivo. Attraverso il posizionamento dell'interruttore on/off **13** viene regolata la velocità. In caso di profondità di trapanazione ridotta, utilizzare la velocità bassa. La velocità massima del dispositivo serve per profondità maggiori (vedere dati tecnici).

## Indicatore stato batteria-carica

L'indicatore stato batteria-carica **15** indica lo stato di carica con tre LED verdi accesi. Quando i tre LED sono accesi la carica è ideale. Due LED accesi indicano un'autonomia ridotta della batteria. Un LED acceso indica un'autonomia bassa della batteria. Il dispositivo è dotato di un sistema di rilevamento della sottotensione. Se la batteria è scarica, il dispositivo si spegne.

## Pulsante indicazione stato batteria-carica

Premendo il pulsante indicazione stato batteria-carica **16** viene attivata l'indicazione stato batteria-carica **15**.

## LED carica in corso

Il LED carica in corso **18** (rosso) indica che la batteria **2** viene caricata.

## LED procedura di carica completata

Il LED procedura di carica completata **17** verde si accende quando la batteria **2** è carica.

## Prima messa in servizio

### Controllare la fornitura

#### **AVVISO!**

### **Pericolo di danneggiamento!**

Aprire l'imballaggio con coltelli affilati o altri oggetti appuntiti in modo disattento può provocare danni all'apparecchio.

- Prestare attenzione all'apertura.
- 1. Estrarre il dispositivo dall'imballaggio.
- 2. Controllare che la fornitura sia completa (vedere il sezione Componenti in dotazione/parti del dispositivo).
- 3. Assicurarsi che il dispositivo e i singoli componenti non presentino alcun tipo di danno. Non utilizzare il dispositivo se è danneggiato e rivolgersi al produttore utilizzando l'indirizzo del servizio assistenza riportato sulla garanzia.

## Utilizzo

**⚠ ATTENZIONE!**

### **Pericolo di lesioni!**

Un dispositivo o accessori danneggiati possono causare ferite.

- Verificare il dispositivo e gli accessori (vedere verifica).

**⚠ ATTENZIONE!**

### **Pericolo di lesioni!**

L'utensile si riscalda durante il funzionamento.

- Non toccare l'utensile fino a quando non si sarà completamente raffreddato.

**⚠ ATTENZIONE!**

### **Pericolo di lesioni!**

Durante la trapanatura è possibile che si formino polvere e trucioli di legno che possono essere respirati.

Durante la trapanatura i rumori forti potrebbero danneggiare l'udito.

- Si raccomanda di indossare una mascherina di protezione e la cuffia antirumore

**AVVISO!**

### **Pericolo di danneggiamento!**

Le fessure di aerazione sporche o coperte possono causare il surriscaldamento del dispositivo.

Utensili inadeguati o impostazioni errate possono danneggiare il dispositivo o gli utensili stessi.

- Fare attenzione alla pulizia della fessura di aerazione del dispositivo.
- Utilizzare solo utensili adeguati.

- Utilizzare impostazioni corrette per gli utensili in base al campo di applicazione in questione.

## Caricamento batteria

### **⚠ AVVERTIMENTO!**

#### **Pericolo di scossa elettrica!**

Un'installazione elettrica errata o una tensione troppo elevata possono provocare scosse elettriche.

- Collegare il caricabatteria solo a una presa facilmente accessibile in modo che in caso di guasto l'alimentazione possa essere interrotta rapidamente.

### **AVVISO!**

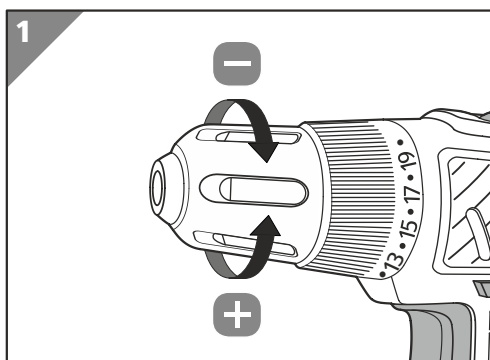
#### **Pericolo di danneggiamento!**

Un caricamento scorretto della batteria può danneggiare la batteria, il caricabatteria e il dispositivo.

- Caricare la batteria a una temperatura ambiente tra 0 °C e 45 °C. La temperatura ottimale per caricare la batteria è pari a circa 23 °C.
  - Caricare la batteria quando l'indicatore stato batteria-carica indica una capacità debole (solo un LED acceso).
1. Inserire la spina del caricabatteria **3** nella presa di corrente.
  2. Inserire la batteria **2** attraverso la guida del caricabatteria **3** in modo che tocchi i contatti.
  3. Il LED **18** rosso si accende.  
Il LED **17** verde si accende quando la batteria **2** è carica.  
Durante il processo di carica, la spina, il caricabatteria **3** e la batteria **2** si riscaldano. Questo fenomeno è del tutto normale.
  4. Estrarre la batteria **2** dal caricabatteria **3**.  
Lasciare che la batteria **2** si raffreddi a temperatura ambiente se si è riscaldata durante il processo di carica.
  5. Estrarre la spina del caricabatteria **3**.

La batteria **2** è carica.

## Inserimento degli utensili



1. Aprire il mandrino a chiusura rapida **8** ruotandolo in direzione +.  
Aprire il mandrino a chiusura rapida solo quanto basta per inserire l'utensile senza particolari forzature.
2. Inserire l'utensile (**4** o **5**) nel mandrino a chiusura rapida **8**.  
Fare attenzione alla profondità di inserimento corretta dell'utensile in modo che sia in grado di trasmettere una forza sufficiente.
3. Ruotare il mandrino a chiusura rapida **8** nel senso di serraggio.

## Estrazione degli utensili

1. Aprire il mandrino a chiusura rapida **8** ruotandolo in direzione +.
2. Estrarre l'utensile (**4** o **5**) dal mandrino a chiusura rapida **8** e riporlo nell'apposita custodia **6**.

## Estrazione/inserimento batteria

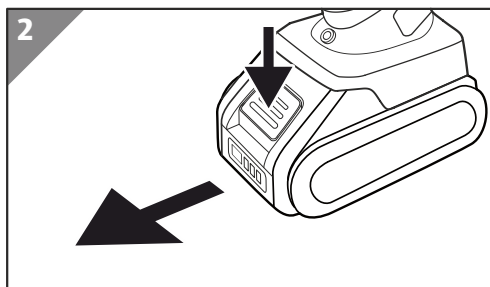
La procedura di cambio batteria prevede l'estrazione e poi l'inserimento della batteria stessa.

### ▲ Attenzione

## Pericolo d'incendio e di esplosione in caso di inversione della polarità o cortocircuito

- Utilizzare esclusivamente batterie ricaricabili idonee (vedere il capitolo Dati tecnici) approvati dal produttore.
- Utilizzare esclusivamente batterie integre.

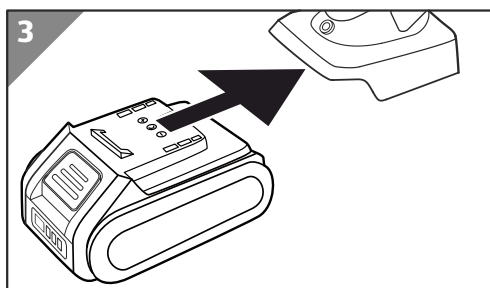
### Rimozione della batteria



1. Premere e mantenere premuto il pulsante di sblocco batteria **14**.
2. Estrarre la batteria **2** dal supporto batteria.

Se la batteria non si estrae facilmente, significa che il pulsante di sblocco **14** non è stato premuto a sufficienza. Premere con maggior forza il pulsante di sblocco batteria **14**.

### Inserimento della batteria



## Utilizzo

---

1. Inserire la batteria **2** sul bordo anteriore del supporto batteria.
2. Posizionare la batteria **2** in modo che poggi sulle guide del supporto batteria.
3. Inserire la batteria **2** nel supporto batteria fino a sentire il clic di innesto.  
*Quando la batteria si innesta, si percepisce uno scatto.*
4. Verificare la corretta posizione della batteria **2**.


## Trapanatura e avvیتamento



Per trapanare o avvítare con una punta di grandi dimensioni, posizionare il commutatore velocità **10** a velocità 1.

Premere l'interruttore on/off **13** e il commutatore velocità **10** non contemporaneamente.

### Trapanatura

1. Marcare il punto desiderato.
2. Inserire una punta da trapano **4** (vedere inserimento degli utensili).
3. Inserire la batteria **2** (vedere inserimento batteria).
4. Ruotare l'anello di regolazione coppia **9** .
5. Premere il commutatore direzione di rotazione **11** in direzione della freccia che indica verso il mandrino a chiusura rapida **8**.
6. Posizionare la punta da trapano **4** perpendicolarmente rispetto alla marcatura.
7. Premere l'interruttore on/off **13** leggermente per avviare il dispositivo **1**.
8. Premere l'interruttore on/off **13** con maggiore forza per la trapanatura.
9. Per finire l'operazione, rilasciare l'interruttore on/off **13**.
10. Alla fine del lavoro lasciare che il dispositivo **1** e la punta da trapano **4** si raffreddino completamente.
11. Estrarre la batteria **2** (vedere rimozione della batteria).
12. Estrarre la punta da trapano **4** (vedere estrazione degli utensili).
13. Riporre il dispositivo e gli accessori correttamente nella borsa porta attrezzi **7**.

### Avvítamento

14. Posizionare una punta **5** (vedere inserimento degli utensili).
15. Inserire la batteria **2** (vedere inserimento batteria).
16. Ruotare l'anello di regolazione coppia **9** selezionando un valore tra 1 e 19.
17. Definire la direzione di rotazione con il commutatore senso di rotazione **11**.
18. Posizionare la punta **5** direttamente sulla scanalatura della vite.
19. Premere l'interruttore on/off **13** leggermente per avviare il dispositivo **1**.
20. Se necessario premere con più forza l'interruttore on/off **13**.



21. Per completare l'avvitamento, rilasciare l'interruttore on/off **13**.
22. Lasciare che il dispositivo **1** e l'accessorio si raffreddino completamente.
23. Estrarre la batteria **2** (vedere rimozione della batteria).
24. Estrarre la punta **5** (vedere estrazione degli utensili).
25. Riporre il dispositivo **1** e gli accessori correttamente nella borsa porta attrezzi **7**.

## Allentare il blocco

In caso di blocco, procedere come segue:

1. In caso di punta da trapano bloccata, rilasciare l'interruttore on/off **13** ed estrarre la punta dal foro praticato.
2. Verificare se il blocco dipende dal dispositivo premendo brevemente l'interruttore on/off.
  - Se il dispositivo non si accende, cercare la causa del guasto (vedere ricerca dei guasti).
  - Se il dispositivo funziona correttamente, seguire le altre procedure di questo capitolo.
3. Verificare che il blocco non sia causato da un oggetto fisso.
  - Se il blocco non dipende da un oggetto, seguire le altre procedure di questo capitolo.
4. Durante l'avvitamento, posizionare l'anello di regolazione della coppia **9** su un valore maggiore.
5. Premere completamente l'interruttore on/off e praticare una leggera pressione sul dispositivo.

## Pulizia

1. Prima di iniziare la pulizia, estrarre la spina del caricabatteria **3** dalla presa di rete
2. Lasciare che il dispositivo **1** e il caricabatteria **3** si raffreddino completamente.
3. Estrarre la batteria **2** (vedere estrazione batteria).
4. Pulite il corpo del dispositivo **1** e del caricabatteria **3** con un panno pulito e leggermente umido.  
Fare attenzione che per nessun motivo l'acqua si infiltri nel corpo e nel caricabatteria **3**.
5. Pulire i contatti del caricabatteria **3**, della batteria **2** e del dispositivo **1** con un panno asciutto e pulito.
6. Asciugare accuratamente il dispositivo e lasciare che si asciughi completamente.

7. Rimuovere la polvere di trapanatura e i trucioli dal mandrino a chiusura rapida **8**.

## Manutenzione

L'apparecchio e gli accessori non richiedono manutenzione!



Non lubrificare l'apparecchio. Polvere e trucioli si depositerebbero su un film di grasso e aumenterebbero l'usura!

## Verifica

Verificare regolarmente lo stato del dispositivo.

- Presenza di eventuali danni agli elementi di comando.
- Perfetto stato degli accessori.
- Stato e grado di pulizia delle fessure di aerazione.

Non utilizzare mai un dispositivo o accessori danneggiati. Il dispositivo o gli accessori danneggiati possono essere controllati e riparati solo da un'officina autorizzata.

## Stoccaggio

1. Pulire il dispositivo **1** e tutti gli accessori (vedere pulizia).
2. Riavvolgere il cavo di rete senza che si formino nodi o pieghe.
3. Riporre il dispositivo **1** e tutti gli accessori in una borsa porta attrezzi **7**.

## Trasporto

- Per il trasporto e la conservazione del dispositivo e degli accessori utilizzare la borsa porta attrezzi **7**.
- Quando viene trasportata in un veicolo, assicurarsi che la borsa porta attrezzi **7** non possa scivolare.

# Ricerca dei guasti

## Problema

Il dispositivo **1** non si accende.

La batteria **2** non viene caricata.

## Possibile causa

La potenza della batteria è troppo debole.

La batteria **2** non è stata inserita correttamente.

Il commutatore del senso di rotazione **11** è in posizione centrale.

La batteria **2** non è stata inserita correttamente.

La spina di rete non è stata inserita correttamente.

La presa non ha corrente.

La batteria **2** o il caricabatteria sono guasti.

## Soluzione

Caricare la batteria **2** (vedere carica della batteria).

Inserire la batteria **2** fino alla fine dell'alloggiamento in modo che sia possibile riscontrare il clic di innesto.

Premere completamente il commutatore del senso di rotazione **11**.

Inserire la batteria **2** nel caricabatteria **3** in modo che il contatto della batteria **2** tocchi quello del caricabatteria.

Verificare l'inserimento corretto della spina di rete.

Controllare la presa, collegando a questa un altro dispositivo.

Contattare il servizio clienti.

## Dati tecnici

### Trapano avvitatore a batteria

Numero modello	D029
Codice articolo	821381
Velocità a folle $n_r$	Velocità 1: da 0 a 450 min <sup>-1</sup> Velocità 2: da 0 a 1600 min <sup>-1</sup>
Campo di serraggio mandrino a chiusura rapida:	Max. Ø 10 mm
Temperatura ambiente ammessa	
durante la carica	+5...+40 °C
durante il funzionamento e lo stoccaggio	-20...+50 °C
Accessori in dotazione:	
8 x punta a spirale HSS	1.5 - 2 - 2.5 - 3 - 3.5 - 4 - 5 - 6 mm
8 x punte, 25mm	PZ1-2; PH1-2; scanalatura 4-6 Torx T20-/25

### Batteria

Modello di batteria:	D029-1
Tensione:	12 V ===
Capacità:	2.5 Ah/ 30 Wh
Tipo:	Batteria agli ioni di litio (Li-Ion)
Durata della carica:	ca. 60 minuti

### Caricabatteria

Modello di caricabatteria:	YYYB-S521302500VA-004
Tensione di alimentazione:	220-240V ~ 50/60Hz 0.6A
Tensione di uscita:	13 V === / 2,5 A
Classe di protezione:	II □

# Informazioni sulle emissioni di rumore/vibrazioni

## **⚠ AVVERTIMENTO!**

### **Pericolo per la salute!**

Il lavoro senza cuffie antirumore, indumenti o indumenti protettivi può causare danni alla salute.

- Durante il lavoro indossare sempre una cuffia antirumore e indumenti protettivi adeguati.

### **Emissioni di rumore**

Livello di pressione sonora $L_{pa}$ :	66.63 dB
Livello di potenza sonora $L_{wa}$ :	77.63 dB
Incertezza K:	3 dB

### **Vibrazioni**

Trapanatura $a_v$ :	2.103 m/s <sup>2</sup>
Incertezza k:	1.5 m/s <sup>2</sup>

Il valore di vibrazione totale dichiarato e i valori di emissione sonora dichiarati sono stati misurati secondo una procedura di prova standardizzata (EN62841-1/EN62841-2-1) e possono essere utilizzati per confrontare un elettro utensile con un altro. Questi valori possono essere utilizzati per una valutazione temporanea del carico.

Misura secondo la norma DIN EN 62841-2-1. Non vengono superate le emissioni di rumore pari a 85 dB(A). Per l'utente si consigliano comunque delle misure protettive (indossare cuffie antirumore adeguate).

È inoltre importante tenere in considerazione anche eventuali differenze nei regolamenti nazionali.

### **Avvertimento!**

Durante il lavoro, le emissioni di vibrazione e rumore dell'utensile elettrico possono essere diverse dai valori indicati a causa del tipo e del modello di utensile elettrico, e del pezzo da lavorare.

È necessario stabilire misure di sicurezza per proteggere l'operatore sulla base di una stima del carico vibrazionale in condizioni reali di utilizzo (tenendo conto di tutte le parti del ciclo operativo, come i periodi in cui l'utensile elettrico è spento e i periodi in cui è acceso ma senza carico).

## Informazioni sulle emissioni di rumore/vibrazioni

---

Cercare di mantenere al minimo l'esposizione alle vibrazioni e al rumore. Le misure tipiche per ridurre le sollecitazioni sono:

- indossare guanti protettivi ammortizzanti durante l'uso dell'utensile,
- limitare le ore di lavoro,
- utilizzare accessori in ottimo stato,
- eseguire la manutenzione e la pulizia regolare del dispositivo,
- spegnere il dispositivo quando non viene più utilizzato,
- ridurre le sollecitazioni sul dispositivo.

# Dichiarazione di conformità

## Dichiarazione di conformità UE originale

Noi,

MEROTEC GmbH  
Otto-Brenner-Str. 8, D47877 Willich, Germania

con la presente dichiariamo sotto nostra esclusiva responsabilità il nostro prodotto

Trapano avvitatore a batteria  
Numero di modello D029  
per forare legno e metallo

adempie alle seguenti direttive:

2006/42/EG Maschinenrichtlinie  
2014/35/UE Niederspannungsrichtlinie  
2014/30/EU EMV-Richtlinie  
2011/65/EU\*) RoHS-Richtlinie, geändert durch (EU) 2015/863

Norme armonizzate applicate:

EN 62841-1:2015  
EN 62841-2-1:2018+A11:2019  
EN 60335-1:2012+A11:2014+A13:2017+A1:2019+A14:2019+A2:2019  
EN 60335-2-29:2004+A2:2010+A11:2018  
EN IEC 55014-1:2021  
EN IEC 55014-2:2021  
EN IEC 61000-3-2:2019+A1:2021  
EN 61000-3-3:2013+A1:2019  
EN 61000-3-3: 2013+A1:2019+A2:2021  
EN 62233:2008  
EN 62471:2008  
EN IEC 63000:2018  
Dirk Wohlrab  
MEROTEC GmbH  
Otto-Brenner-Str. 8  
D-47877 Willich

Firma autorizzata:  
Luogo, data: Willich, 09.10.2022



Ronald Menken  
Consigliere delegato MEROTEC GmbH  
Rappresentante per i documenti :



<sup>\*)</sup>L'oggetto della dichiarazione sopra descritta è conforme alla direttiva 2011/65 / UE del Parlamento europeo e del Consiglio, dell'8 giugno 2011, sulla restrizione dell'uso di determinate sostanze pericolose nelle apparecchiature elettriche ed elettroniche.

## Smaltimento

### Smaltimento dell'imballaggio



Smaltire l'imballaggio differenziandolo. Conferire il cartone e la scatola alla raccolta di carta straccia, avviare la pellicola al recupero dei materiali riciclabili.

### Smaltimento dell'apparecchio usato

(Applicabile nell'Unione Europea e in altri paesi europei con sistemi di raccolta differenziata.)



**Gli apparecchi usati non devono essere smaltiti tra i rifiuti domestici!**

Se si prevede di non usare più il prodotto, **la legge obbliga l'utilizzatore a smaltirlo separato dai rifiuti domestici**, ad es.

consegnandolo presso la piattaforma ecologica del Comune di residenza. Questo serve ad assicurare che gli apparecchi usati vengano riciclati correttamente, evitando così di danneggiare l'ambiente. Per questo motivo, gli apparecchi elettrici sono contrassegnati con i simboli sopraindicati.



**Batterie ed batterie ricaricabili non vanno smaltiti nei rifiuti domestici!**

In qualità di consumatore è obbligato per legge di smaltire tutte le batterie o batterie ricaricabili, indipendentemente se contengono sostanze dannose\* presso un centro di raccolta del proprio comune/ quartiere in modo che possano essere smaltite in tempo reale.

\* contrassegnate da: Cd = cadmio, Hg = mercurio, Pb = piombo, Li = litio





IT

**Commercializzato da:**

MEROTEC GMBH  
OTTO-BRENNER-STRASSE 8  
47877 WILLICH  
GERMANY

**ASSISTENZA POST-VENDITA**

826073

La preghiamo di recarsi nel suo  
punto vendita **ALDI**

MODELLO:  
D029

10/2023

**3**

**ANNI DI  
GARANZIA**