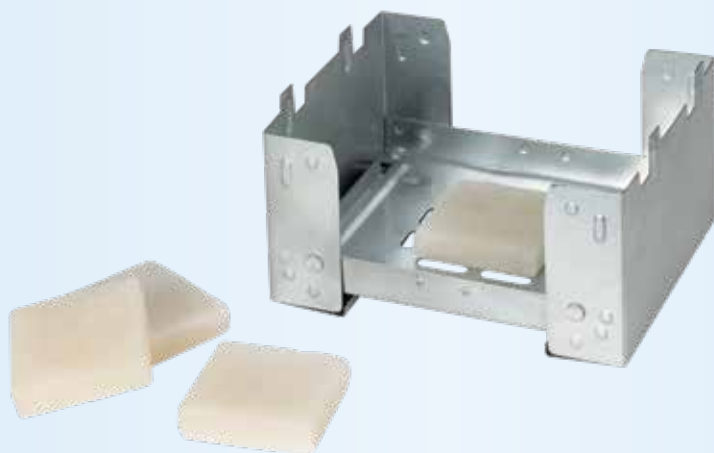




Navodila  
za uporabo

  
**ADVENTURIDGE®**

# Kuhalnik za kampiranje



## Kazalo vsebine

1. Splošno .....	3
2. Uporabljeni simboli .....	3
3. Namenska uporaba .....	4
4. Varnostni napotki .....	4
5. Vsebina kompleta/opis delov .....	5
6. Uporaba kuhalnika .....	5
7. Čiščenje, prenašanje in shranjevanje .....	7
8. Napotki za odlaganje med odpadke .....	7

## 1. Splošno



Pred prvo uporabo pozorno preberite navodila za uporabo, zlasti varnostne napotke, in kuhalnik za kampiranje uporabljajte samo na način, opisan v teh navodilih za uporabo. Neupoštevanje sledečih napotkov lahko privede do težjih telesnih poškodb. Navodila za uporabo so sestavni del kuhalnika za kampiranje. Ta navodila za uporabo shranite za poznejše branje in če kuhalnik za kampiranje izročite drugemu uporabniku, mu hkrati z njim izročite tudi ta navodila.

Ta navodila za uporabo lahko zahtevate tudi kot datoteko PDF. V ta namen nam pišite na elektronski naslov: [info@aspiria-nonfood.de](mailto:info@aspiria-nonfood.de).

Zaradi boljše berljivosti je kuhalnik za kampiranje v nadaljevanju imenovan kuhalnik.

## 2. Uporabljeni simboli

V teh navodilih za uporabo, na kuhalniku ali embalaži so uporabljeni v nadaljevanju navedeni simboli in opozorilne besede.



Pred uporabo upoštevajte navodila!



Ta opozorilni simbol/opozorilna beseda označuje nevarnost s srednjo stopnjo tveganja, zaradi katere lahko, če se ji ne izognemo, pride do smrti ali težjih telesnih poškodb.

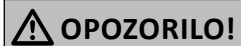


Ta simbol opozarja na koristne dodatne informacije in nasvete.

### 3. Namenska uporaba

Kuhalnik je zasnovan za pogrevanje jedi in vode v primernem loncu. Kuhalnik je dovoljeno uporabljati le v kombinaciji s suhim gorivom in na prostem. Kuhalnik ni igrača. Kuhalnik je namenjen izključno za zasebno uporabo in ni primeren za komercialno področje.

### 4. Varnostni napotki



**OPOZORILO!**

#### Nevarnost požara!

- Kuhalnika med uporabo nikoli ne puščajte brez nadzora.
- Kuhalnik smejo uporabljati le osebe, ki so seznanjene z nevarnostmi uporabe kuhalnika in jih razumejo.
- Uporabljajte izključno suho gorivo in nikoli drugih gorljivih materialov.
- Upoštevajte varnostne napotke o pravilni uporabi, ki so navedeni v poglavju »Uporaba kuhalnika«.



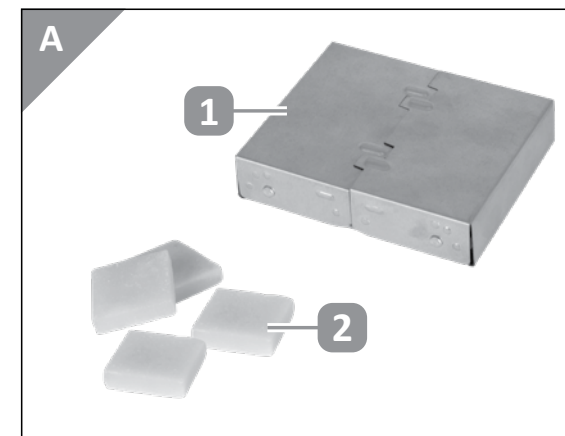
**OPOZORILO!**

#### Pericoli per i bambini!

- Otroci se ne smejo približevati kuhalniku, ko ga uporabljate. Nikoli ne pustite otrok samih s kuhalnikom brez nadzora.

### 5. Vsebina kompleta/opis delov

- 1 Kuhalnik x 1
  - 2 Suhi gorilni vložki x 4
- Navodila za uporabo



### 6. Uporaba kuhalnika

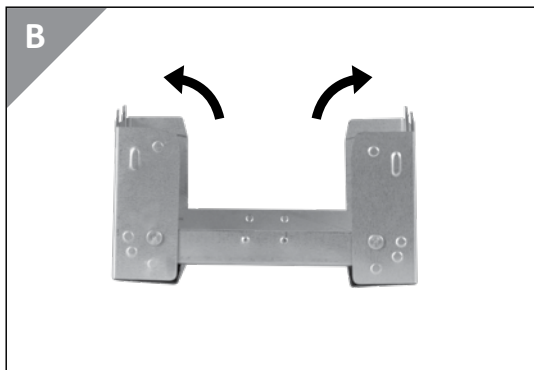


**OPOZORILO!**

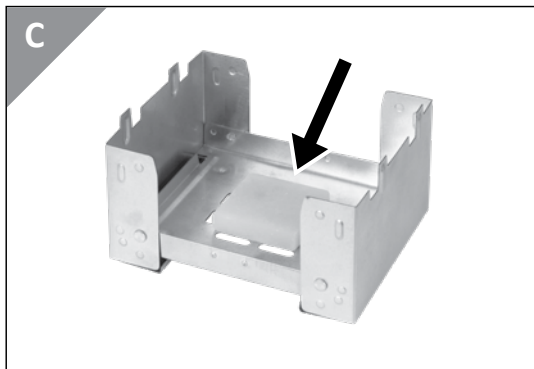
#### Nevarnost požara!

- Kuhalnik uporabljajte na ravni, trdni in nevnetljivi podlagi.
- Prepričajte se, da se kuhalnik ne more prevrniti.
- Prepričajte se, da v neposredni bližini kuhalnika ni vnetljivih predmetov.
- Kuhalnik uporabljajte le v območjih, ki nudijo zaščito proti vetru.
- Kuhalnik uporabljajte izključno na prostem in nikoli v zaprtih prostorih ali šotorih.
- Uporabljajte le primerne posode za kuhanje, ki so odporne na ogenj.
- Kuhalnik uporabljajte izključno v kombinaciji s suhim gorivom in nikoli z drugimi gorljivimi materiali.

## 1. Odprite kuhalnik.



2. Kuhalnik postavite na ravno podlago.
3. V notranjost kuhalnika vstavite suh gorilni vložek.



4. Previdno prižgite suho gorivo.
5. Na okvir kuhalnika postavite napolnjen lonec.
6. Po uporabi kuhalnik pustite, da se ohladi, preden ga razstavite.



Trajanje gorenja suhega goriva in potreben čas za segrevanje vode sta odvisna od različnih dejavnikov, npr. količine, cirkulacije zraka, temperature okolice itd. Priporočamo, da najprej prižgete en gorilni vložek in ob koncu trajanja gorenja po potrebi še dodatnega.

Ko se priloženo suho gorivo potroši, lahko kuhalnik uporabljate v kombinaciji z običajnim suhim gorivom.

Upoštevajte, da lahko uporaba suhega goriva privede do ostankov na kuhalniku ali obarvanja kuhalnika.

## 7. Čiščenje, prenašanje in shranjevanje

Pustite, da se kuhalnik popolnoma ohladi, preden ga očistite. Kuhalnik očistite z mehko, vlažno krpo in po potrebi z nekaj blagega čistilnega sredstva. Naposled kuhalnik dobro osušite.

Kuhalnik prenašajte v zloženem stanju. Kuhalnik prenašajte izključno v ohlajenem stanju.

Kuhalnik hranite na suhem in dobro zračenem mestu. Kuhalnik zaščitite pred zmrzaljo in neposredno sončno svetlobo. Kuhalnik shranite na otrokom nedosegljivem mestu.

## 8. Napotki za odlaganje med odpadke

Kuhalnik ter vse sestavne dele embalaže lahko v skladu z veljavnimi predpisi odstranite prek podjetja za ravnanje z odpadki oziroma pristojnega urada za komunalne storitve. Zaposleni vašega podjetja za ravnanje z odpadki vas bodo na zahtevo z veseljem seznanili z možnostmi pravilnega in okolju prijaznega odstranjevanja.



Stanje: 2024-04

Številka izdelka: 837091

Izdelek: ANS-24-019



**Made in China**

ASPIRIA NONFOOD GMBH  
LADEMANNBOGEN 21-23  
22339 HAMBURG, GERMANY  
[customer@aspiria-nonfood.de](mailto:customer@aspiria-nonfood.de)