



Navodila za upravljanje

WORKZONE®

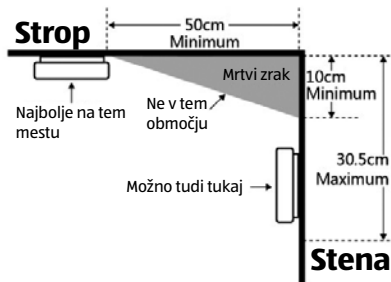
5-LETNI JAVLJALNIK POŽARA

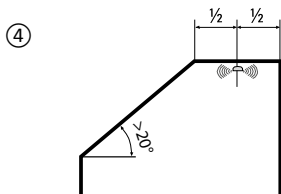
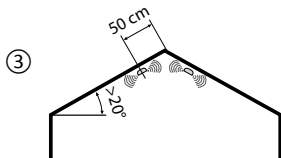
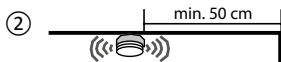
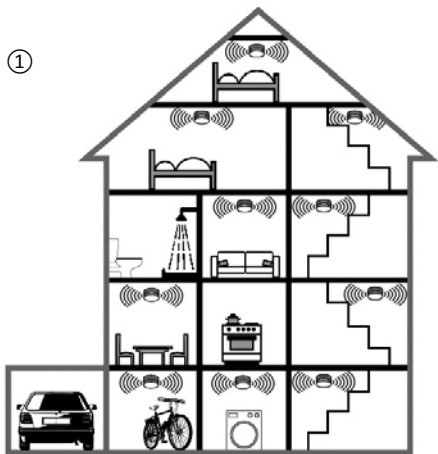


www.tuv.com
ID 111251995

Vsebina	Stran
1. Navodila za upravljanje in vzdrževanje	6
2. Vsebina ob dobavi	6
3. Varnostni napotki	7
4. V katere prostore je treba namestiti javljalnik požara	9
5. Kam je treba javljalnik požara namestiti	10
6. V katere prostore se javljalnika požara ne sme namestiti	11
7. Nameščanje in aktiviranje	12
8. Preverjanje delovanja	13
9. Alarm	14
10. Lažni alarm	14
11. Opozorilni signali / motnje	14
12. Utišanje alarma	15
13. Menjava baterije	16
14. Vzdrževanje in čiščenje	16
15. V primeru požara	17
16. Tehnični podatki	17
17. Odstranjevanje med odpadke	18
18. Pogosta vprašanja	19
19. Izjava o zmogljivosti	20
20. Garancija	20
21. Informacije	21

Za montažo v avtodome/bivalnike:



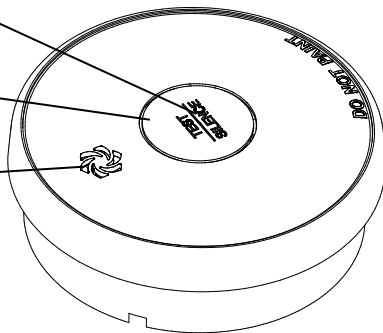


⑤

Tipka TEST
(za preverjanje)

Lučka LED

Zvočnik



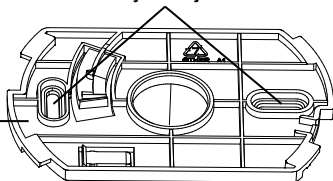
Varnostni zatič



⑥

Luknji za vijake

Montažna
ploščica



1. Navodila za upravljanje in vzdrževanje

Upoštevajte navodila, da zagotovite pravilno delovanje. Natančno preberite navodila za uporabo – vsebujejo pomembne informacije o delovanju, montaži, določanju položaja za namestitvev ter skrbi za ta javljalik požara. Navodila skrbno shranite in jih po potrebi predajte drugim uporabnikom. Če napravo namešča montažno podjetje, je treba ta navodila po montaži naprave predati lastniku stanovanja. Lastnik stanovanja oz. stanovalci so sami odgovorni za menjavo in vzdrževanje javljalnika požara. V ES: ZA206 / IU: Naprava DIS-166 deluje na fotoelektrični osnovi in je opremljena z zamenljivo alkalno-manganovo 9-V blok baterijo (Raymax 6LR61 9V). Uporablja se za zaznavanje oz. javljanje dima, da zvočno in vizualno opozori ljudi v zasebnih stanovanjskih prostorih.

Mesto za montažo:

Datum začetka uporabe:

Posodobljena različica navodil za uporabo lahko zahtevate tudi v obliki datoteke PDF pri našem oddelku storitev za stranke.

2. Vsebina ob dobavi

- javljalik požara
- 1 x alkalno-manganova 9-V blok baterija (Raymax 6LR61 9V)
- Montažna plošča / 2 vijaka / 2 vložka
- Navodila za upravljanje in vzdrževanje
- Garancijski list

POZOR Nevarnost zadušitve! Otroke držite stran od embalažnega materiala in majhnih delcev. Obstaja nevarnost, da jih pogoltnejo in se zadušijo.

3. Varnostni napotki

OPOZORILO! Preberite vse varnostna opozorila in navodila, preden napravo začnete uporabljati! Natančno preberite navodila za uporabo in upoštevajte vse napotke za montažo. Ta javljalnik požara je namenjen za zgodnje opozarjanje pri življenjsko nevarnem nastajanju dima. Zaslíši se glasen alarm, takoj ko dim vstopi v notranjost naprave. Javljalnik požara prepozna dim in ne plamen požara.

- Javljalnik požara tipa ES: ZA206 / IU: • DIS-166 je predviden za uporabo v suhih prostorih zasebnih stanovanj.
- Ob zvočnem opozorilnem signalu, je treba baterijo nemudoma zamenjati. Za ta namen glejte tudi poglavje 7./13. Menjava baterije. Javljalnik požara je treba zamenjati najpozneje po 10 letih od prve uporabe. Pred začetkom uporabe javljalnika požara je treba vanj vstaviti baterijo (glejte poglavje 7./13. Menjava baterije).
- Javljalnika požara ne smete prebarvati ali premazati s čim drugim, prelepiti ali prekrito.
- Na pol leta s čopičem ali rahlo navlaženo krpo odstranite prah, ki se je morda nakopičil. V prostorih, kjer je zelo prašno, je treba javljalnik požara čistiti vsak mesec. Ne uporabljajte stisnjenega zraka!
- Poškodovan javljalnik požara takoj zamenjajte.
- Med pritrjevanjem ne poškodujte napeljav za plin, elektriko ali telekomunikacije! V nasprotnem primeru obstaja življenjska nevarnost oz. nevarnost poškodb.

- Ne povzročite kratkega stika baterije, ne polnite je in je ne izpostavljajte prekomerni vročini, npr. soncu ali podobnim virom toplote. V nasprotnem primeru obstaja nevarnost eksplozije!
- Napravo montirajte in uporabljajte stran od močnih elektromagnetnih polj in naprav (npr. brezžični in mobilni telefoni, naprave WLAN, motorji), da ne pride do motenj delovanja.
- Pri kočljivih ali večjih objektih se je treba posvetovati z varnostnim inženirjem ali gasilsko službo.
- Baterije ne izpostavljajte prekomerni vročini ali sevanju toplote, npr. neposredni sončni svetlobi. Baterij ne vrzite v ogenj.
- Pazite, da je javljalnik trdno nameščen, da pri montaži preprečite, da bi javljalnik požara padel in povzročil poškodbe.
- Če javljalnik požara pade na tla, ga zamenjajte ali preverite delovanje s tipko TEST oz. testnim razpršilom. Če so poškodbe vidne, ga takoj zamenjajte.
- Pri montaži in vzdrževanju pazite, da je lestev trdno in varno postavljena ter uporabite primerno orodje.

4. V katere prostore je treba namestiti javljalnik požara

- Spalnica: V vsako spalnico namestite en javljalnik požara, če obstaja več kot en prostor za spanje.
- Hodniki in stopnišča: Stopnišča dimu in ognju hitro predstavljajo odvod in prispevajo k nadaljnjemu širjenju. Pazite, da v vsakem nadstropju namestite vsaj en javljalnik požara.
- Bivalni in delovni prostori. Prostori za shranjevanje.
- Klet in podstrešje: Na podstrešju je treba napravo namestiti vsaj 50 cm od vrha strehe (glejte sliko 3).
- V prostorih, kjer so električne naprave.
- V prostorih s poševnimi stropi je treba napravo namestiti od 50 do 100 cm od vrha strehe. Če je vodoravni del stropa širok 1 meter ali manj, je treba v prostorih s poševnimi stropi javljalnik požara montirati, kot je prikazano na sliki 3. Če je vodoravni del stropa širši od 1 metra, je treba javljalnik požara namestiti na sredino vodoravnega dela stropa (glejte sliko 4).

5. Kam je treba javljalik požara namestiti

Upoštevati je treba lokalne predpise.

- Javljalnik požara namestite na sredino stropa. Dim se dvigne navzgor in se ob stropu vodoravno razširi. Pri montaži pazite, da je javljalik požara od stene oddaljen vsaj 50 cm in vsaj 50 cm od kota prostora (glejte sliko 2). Javljalnika požara ne montirajte na stropne tramove, če so debelejši od 20 cm. Če je stropna površina velika 36 m² ali več, je treba namestiti dodaten javljalik požara.
- Pazite na minimalno razdaljo 50 cm od luči in razsvetljave.
- Maksimalna višina za montažo javljalnika požara je 6 m. Če višina montaže presega 6 m, je treba javljalik požara namestiti v več nivojih.
- Maksimalna površina nadzora na javljalik požara: 60 m²
- Pri dolgih hodnikih je lahko razdalja med dvema javljalikoma največ 15 m. Javljalnika požara ne smete namestiti več kot 7,5 m od čelne strani hodnika.
- Kjer se prostori križajo in stekajo, na primer v kotnih delih hodnikov, je treba namestiti po en javljalik požara.
- V prostorih in na hodnikih, ki so ožji od 1 m, je treba javljalik požara namestiti na sredino stropa.
- Če je prostor po višini predeljen s podestom ali galerijo, je pod takšnimi deli treba namestiti javljalik požara, če je površina večja od 16 m² ter sta tudi dolžina in širina večji od 2 m.

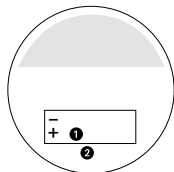
6. V katere prostore se javljalnika požara ne sme namestiti

- V kopalnice in prostore z visoko vlažnostjo.
- V garaže, kuhinje. Javljalnik požara v kuhinjo namestite le, če je možna minimalna razdalja 4 m od štedilnika.
- V bližino grelnih teles, ogrevalnih, ohlajevalnih in prezračevalnih jaškov.
- V bližino ognjišč in odprtih kaminov.
- V zelo prašne prostore.
- Na najvišjo točko strehe v obliki črke A.
- V prostore, v katerih temperature padejo pod 5 °C ali se povzpnejo nad 45 °C.
- Na strop avtodoma ali v podobne prostore. Sonce segreje strop in zrak v zgornjem delu prostora. Vroč zrak na stropu lahko povzroči, da dim ne pride v javljalnik požara.
- Na steni ali v bližini vrat, oken, odprtih v stropu, ventilatorjev, kjer zračni tokovi preusmerijo dim stran oz. bi lahko sprožili lažne alarme.

7. Nameščanje in aktiviranje

POZOR Nevarnost električnega udara!

Pred montažo preverite predvideno mesto za montažo in se prepričajte glede električnih in drugih napeljav, ki niso vidne.



1. Montažno ploščico obrnite v nasprotni smeri urinega kazalca in jo odstranite.
2. Z izvijačem (ni priložen) odstranite varnostni zatič iz montažne ploščice (glejte sliko 6).
3. Najprej vstavite baterijo v predal za baterijo ❶ in pri tem pazite na pravilno usmerjenost polov. Sedaj pritisnite spodnjo stran baterije v predal za baterijo.
4. Montažno ploščico namestite v položaj za montažo in s svinčnikom označite obe mesti lukenj za montažo. Nato izvrtajte 2 luknji (x 5 mm).
5. V izvrtini vstavite oba priložena vložka. Nato pritrdite montažno ploščico z 2 priloženima vijakoma na strop.
6. Namestite javljalnik požara na montažno ploščico. Javljalnik požara pritrdite tako, da ga obračate v smeri urinega kazalca.
Pozor: Montažna zapora ❷ preprečuje vstavitve javljalnika požara v montažno ploščico brez baterije. Preverite, ali je baterija pravilno vložena. Vstavite varnostni zatič v majhno odprtino na javljalniku po-

žara (glejte sliko 5). To preprečuje, da bi se javljalnik požara pomotoma sprostil iz montažne ploščice.

7. Po namestitvi izvedite test delovanja.

8. Aktivacija javljalnika požara: Zaženite alarm, tako da pritisnete in 5 sekunde držite tipko TEST. Pritisnite in držite tipko TEST, dokler rdeča lučka LED ne zasveti. Tipko TEST spustite, medtem ko rdeča lučka LED sveti.

8. Preverjanje delovanja

Javljalnik požara odda zelo glasen alarmni signal. Zato pazite, da boste tipko TEST pritisnili tako, da imate glavo čim dlje. Pri tem boste preverili, ali elektronika, sprožilnik alarma in baterija javljalnika požara delujejo.

Opomba: Priporočamo, da redno (npr. 1x tedensko) preverjate delovanje s funkcijo testiranja. Javljalnik požara preverite na naslednji način: Preizkusno tipko pritisnite za vsaj 5 sekund. Oglasi se alarm v obliki 3 kratkih zvokov. Po prekinitvi v trajanju 1,5 sekunde, se signal ponovno vklopi. To se ponavlja, dokler ne spustite tipke. Signal se lahko kakšno sekundo po sprostitvi tipke še enkrat oglasi. Pri normalnem delovanju rdeča lučka LED utripne vsakih pribl. 32 sekund. Če se pri testni aktivaciji javljalnika požara na baterije zvočni signal ne sproži, je baterija iztrošena ali obstaja druga tehnična napaka. Nedelujoč javljalnik požara je treba zamenjati. V primeru težav ali vprašanj se obrnite na naš oddelek storitev za stranke.

9. Alarm

Če javljalnik požara zazna dim, se zasliši glasen nihajoč opozorilni signal in lučka LED utripa. Pri vsakem alarmu preverite, ali kje gori. Če ste v dvomih, vedno predvidevajte, da gre resnično za požar in ustrezno ukrepajte. Po alarmu napravo odklopite z baterije. Če ni prišlo do poškodb, lahko napravo ponovno uporabite. V ta namen si oglejte poglavje 13. Menjava baterije.

10. Lažni alarm

Ta javljalnik požara je ustrezno namenu nastavljen zelo na visoko občutljivost. Lahko se zgodi, da se zaznavni sistem sproži zaradi drugih vplivov in ne požarnega dima. K temu posebej sodijo cigaretni dim, vlaga, prah in majhne žuželke. Pazite na opombe glede neprimernih mest za montažo v poglavju »V katere prostore javljalnika požara ne smemo namestiti« in po potrebi javljalnik prestavite. Čez nekaj časa se merilna komora foto-elektronskega javljalnika požara umaže. Zaradi tega pride do večjih možnosti lažnih alarmov. V takšnih primerih poskusite s sesalnikom skozi odprtino na ohišju izsesati nabrali prah. Če umazanije ni mogoče odstraniti, napravo zamenjajte. Umazanija velja kot obraba in je izključena iz garancije.

11. Opozorilni signali / motnje

Če se baterija zelo izprazni, se zasliši kratek pisk vsakih 30-40 sekund in hkrati utripa lučka LED. Baterijo zamenjajte takoj, ko je mogoče. Iz

varnostnih razlogov se alarm oglašča še nekaj dni po tem, ko naprava že normalni deluje. Vzrok za lažne alarme so lahko močan prepih, vodna in kuhinjska para, visoka vlažnost, prah, itd. Vzrok so lahko tudi tehnične motnje, npr. z elektromagnetnimi polji ali z močnimi svetlobnimi viri. Takšne napake lahko potencialno odpravite s čiščenjem ali spremembo položaja naprave. Če se oglasi alarm, najprej preverite, če je do požara res prišlo. Če ognja ni, preverite, če je do alarma prišlo iz katerega od zgoraj navedenih vzrokov. Za izklop alarma je treba odstraniti baterijo iz javljalnika.

12. Utišanje alarma

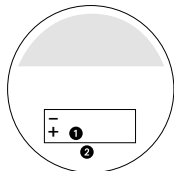
Pri tej funkciji lahko alarmni signal za približno 8 minut ročno izklopite. V tem času utripa rdeča lučka LED vsakih 8 sekund. To funkcijo uporabite le, če ste absolutno prepričani, da se je alarm sprožil zaradi znanih okoliščin (npr. zaradi dima pri kuhanju ali pri močnem kajenju cigar ali cigaret v majhnih prostorih). Pritisnite tipko TEST, da alarm za približno 10 minut izklopite. Če bo zrak v prostoru po tem času še vedno obremenjen s produkti izgorevanja, se bo zvočni alarm ponovno sprožil. Funkcijo utišanja lahko uporabite večkrat zaporedoma. Če želite po aktivaciji utišanje alarma ponovno deaktivirati, pritisnite tipko TEST. Funkcija utišanja alarma pri ekstremni obremenjenosti z dimom ni omogočena.

13. Menjava baterije

Glede na vrsto uporabljene baterije se lahko čas delovanja do prikaza opozorila o prazni bateriji razlikuje. Ob prvem prikazu tega opozorila je treba baterijo zamenjati. Zamenjajte jo izključno z identično ali enakovredno baterijo (glejte tehnične podatke). Ne uporabljajte akumulatorskih baterij ali omrežnih priključkov. Ti lahko povzročijo sproženje alarma ali prekinitev delovanja javljalnika.

Menjava baterije:

1. Javljalnik odstranite z zasukom v nasprotni smeri urinih kazalcev z montažne ploščice.
2. Staro baterijo odstranite iz predala za baterije ❶.
3. Najprej vstavite novo baterijo v predal za baterijo ❶ in pri tem pazite na pravilno usmerjenost polov. Sedaj pritisnite spodnjo stran baterije v predal za baterijo.
4. Javljalnik ponovno pritrdite z zasukom v smeri urinih kazalcev na montažno ploščico. Upoštevajte, da montažna zapora ❷ preprečuje pritrditev brez baterije.



14. Vzdrževanje in čiščenje

V prostorih z nadpovprečno vsebnostjo prahu je treba obrobo ohišja enkrat mesečno posesati s sesalnikom. V drugih prostorih zadostuje čiščenje vsake 3 mesece. Pokrov lahko obrišete z rahlo navlaženo krpo. Ne uporabljajte močnih čistilnih sredstev. Javljalnik požara na noben

način ne premažite z barvo. Če je javljalik požara poškodovan, ga je treba zamenjati.

15. V primeru požara

- Takoj zapustite hišo, če požara sami z gasilnim aparatom ali gasilno odejo ne morete pogasiti. Šteje vsaka sekunda. Ne izgubljajte časa z oblačenjem ali jemanjem dragocenosti.
- Obvestite gasilce prek telefona zunaj vaše hiše.
- Pri zapuščanju hiše ne odpirajte vrat, ne da bi najprej preverili, ali je površina vroča. Če so vrata vroča ali izpod vrat v prostor vdira dim, vrat ne odpirajte! Namesto tega uporabite alternativno evakuacijsko pot. Če je površina vrat hladna, se obnje naslonite z ramo, jih odprite le rahlo in bodite pripravljeni, da jih zaprete, če bi vročina in dim iz prostora za vrati pritiskala ob vas.
- Če je zrak poln dima, se držite pri tleh. Dihajte skozi krpo, ki je po možnosti navlažena.
- Ne hodite nazaj v hišo, dokler tega gasilci ne dovolijo.

16. Tehnični podatki

Obratovalna napetost: 9 V === med nadzorom < 15 μ A
med alarmom < 25 mA

Električno napajanje: 1 x alkalno-manganova 9-V blok baterija
(Raymax 6LR61 9V)

Življenjska doba baterij: najmanj 5 let pri normalni uporabi

Opozorilo za baterijo:	traja do 30 dni, pisk skupaj z utripanjem lučke LED približno vsakih 32 sek.
Senzor dima:	foto-elektronski
Opozorilni zvok:	piezoelektronski, >85 dB(A) pri razdalji 3 m
Prikaz pripravljenosti na delovanje:	lučka LED utripa pribl. vsakih 32 sekund
Tipka TEST:	preveri elektroniko, baterijo in opozorilni signal
Temperaturno območje:	od 0 °C do +40 °C
Vlažnost zraka:	pod 93 %

17. Odstranjevanje med odpadke

Električna in elektronska oprema, ki je postala odpadek, se imenuje odpadna oprema. Lastniki odpadne opreme morajo to odlagati ločeno od nesortiranih komunalnih odpadkov. Še posebej odpadna električna in elektronska oprema ne sodi med gospodinjske odpadke, temveč v posebne sisteme zbiranja in vračanja.



Lastniki odpadne opreme iz zasebnih gospodinjstev jo lahko brezplačno oddajo na zbirnih mestih javnih organov za ravnanje z odpadki ali na prevzemnih mestih, ki jih vzpostavijo proizvajalci ali distributerji v okviru zakona o električni in elektronski opremi.



Symbol prečrtanega koša za smeti, ki se redno pojavlja na električni in elektronski opremi, označuje, da je treba zadevno napravo ob koncu njene življenjske dobe odložiti ločeno od nesortiranih komunalnih odpadkov.

V tej električni napravi so naslednje baterije oz. akumulatorske baterije:

Tip baterije	Kemični sistem
9-V blok baterija (Raymax 6LR61 9V)	Alkalno manganska

18. Pogosta vprašanja

Pogosta vprašanja

Kaj storiti?

Zakaj javljalnik požara pogosto sproži lažni alarm?

Javljalnik požara namestite v kuhinjo le, če je možna minimalna razdalja 4 m od štedilnika in odprtih kurišč. Delci pri izgorevanju, ki nastajajo tudi pri kuhanju, lahko sprožijo alarm.

Javljalnik požara brez jasnega vzroka stalno sproža lažne alarme

S čopičem ali rahlo navlaženo krpo odstranite prah, ki se je morda nakopičil. Preverite, ali je napetost baterije ustrezna.

Zakaj lučka LED stalno utripa, čeprav je napolnjenost baterije še vedno zadostna?

Javljalnik požara približno vsakih 32 sekund izvede samotestiranje. To označuje lučka LED s kratkim utripom.

19. Izjava o zmogljivosti

Izjavo o zmogljivosti 001/2021 za ta izdelek lahko dobite na spletnem naslovu:
<http://iuqr.de/LE97098>



20. Garancija

Naši izdelki prestanejo strogo preverjanje kakovosti. Če ta naprava kljub temu ne deluje brezhibno, to zelo obžalujemo in vas prosimo, da se obrnete na naslov servisa, naveden na garancijskem listu. Na nas se lahko obrnete tudi prek telefonske številke za pomoč, navedene na garancijskem listu. Garancijski rok traja 3 leta in začne teči na dan nakupa. Prosimo, shranite račun kot dokaz nakupa. Za uveljavljanje garancijskih zahtevkov velja naslednje (kar pa ne omejuje vaših zakonskih pravic):

1. Garancijske zahtevke lahko oddate v obdobju 3 let od datuma nakupa. Naše garancijske storitve so omejene na odpravo napak v materialu in izdelavi oz. zamenjavo naprave. Naše garancijske storitve so za vas brezplačne.
2. Garancijske zahtevke morate oddati takoj po ugotovitvi stanja. Veljavnost garancijskih zahtevkov po preteku garancijskega obdobja je izključena, razen če je garancijski zahtevek oddan v 2 tednih po preteku garancijskega obdobja. Nato brezplačno prejmete nov javljajlnik požara.
3. Če je okvara v okviru naših garancijskih storitev, prejmete popravilno ali novo napravo. S popravilom ali zamenjavo naprave se ne

začne novo garancijsko obdobje. Velja še vedno garancijsko obdobje 3 let od datuma nakupa. To velja tudi v primeru uporabe storitev na kraju.

Upoštevajte, da se naša garancija izniči v primeru zlorabe ali neustreznega ravnanja, neupoštevanja varnostnih določil za napravo, nasilne uporabe ali posegov, ki jih ne izvede pooblaščen serviser. Okvare in poškodbe, ki jih garancija ne pokriva (več), zaradi katerih je garancija izničena, odpravimo proti plačilu. V ta namen se obrnite na našega serviserja.

21. Informacije

Najnovejšo različico navodil za uporabo lahko prenesete tudi kot različico PDF na povezavi <http://iuqr.de/97098>.





Ta simbol nudi uporabne dodatne informacije o delovanju.



Ta simbol pomeni, da je dovoljeno izdelek uporabljati samo v zaprtih prostorih.



Izdelki, označeni s tem izdelkom, so skladni z vso veljavno zakonodajo Evropskega gospodarskega prostora.



Baterije po koncu njihove življenjske dobe oddajte na primernem zbirnem mestu.



www.tuv.com
ID 111251995

Preizkusna oznaka TÜV Rheinland je prostovoljna znamka kakovosti.

Stanje 02/2024



4061462612053

Št. izd.: 835465

Št. izd. IU: 97103

Serijska št.: 035524

Št. modela: ES: ZA206 / IU: DIS-166

EN 14604:2005+AC:2008



SI

MTS GROUP
INTER-UNION TECHNOHANDEL GMBH
CARL-BENZ-STRASSE 2
DE-76761 RÜLZHEIM · GERMANY
www.mts-gruppe.com

POPRODAJNA PODPORA

835465

Prosimo, oglasite se v vam najbližji
HOFERjevi poslovalnici.

IZDELEK:

ES: ZA206 / IU: DIS-166

08/2024

3

**LETA
GARANCIJE**