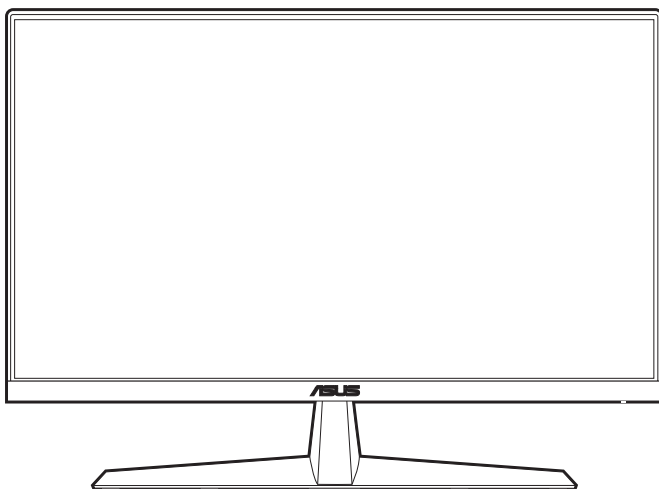


ASUS®

Monitor LCD

VY279HGE Series

Uporabniški priročnik



HDMI™
HIGH-DEFINITION MULTIMEDIA INTERFACE

Copyright © 2023 ASUSTeK COMPUTER INC. Vse pravice pridržane.

Nobenega dela tega priročnika, vključno z opisanimi izdelki in programsko opremo, ni dovoljeno kopirati, prenašati, prepisovati, shranjevati v sistem za pridobivanje ali prevajati v kateri koli jezik v kakršni koli obliki in s kakršnimi koli sredstvi, z izjemo dokumentacije, ki jo kupec hrani za namene varnostnega kopiranja, brez izrecnega pisnega dovoljenja družbe ASUSTeK COMPUTER INC. (»ASUS«).

Garancija ali storitev za izdelek se ne podaljšata v naslednjih primerih: (1) če izdelek popravite, prilagodite ali spremenite, razen če za takšno popravilo, prilagoditev ali spremembo pridobite pisno dovoljenje družbe ASUS; ali (2) če je serijska številka izdelka poškodovana ali manjka.

ASUS NUDI TA PRIROČNIK »TAKŠEN KOT JE« IN BREZ GARANCIJ KAKRŠNE KOLI VRSTE, PA NAJ BODO IZRECNE ALI IMPLICITNE, KAR VKLJUČUJE TUDI IMPLICITNE GARANCIJE ALI POGOJE TRŽNOSTI ALI PRIMERNOSTI ZA DOLOČEN NAMEN, VENDAR NI OMEJENO NANJE. V NOBENEM PRIMERU NE BODO DRUŽBA ASUS, NJENI DIREKTORJI, URADNIKI, ZAPOSLENI ALI POSREDNIKI ODGOVORNI ZA NOBENO POSREDNO, POSEBNO, NAKLJUČNO ALI POSLEDIČNO ŠKODO (VKLJUČNO S ŠKODO ZARADI IZGUBE DOBIČKOV, IZGUBE POSLOVANJA, IZGUBE UPORABE ALI PODATKOV, PREKINITVE POSLOVANJA IN PODOBNIH ZADEV), TUDI ČE JE BILA DRUŽBA ASUS OBVEŠČENA O MOŽNOSTI TAKŠNE ŠKODE, NASTALE ZARADI KAKRŠNE KOLI OKVARE ALI NAPAKE V TEM PRIROČNIKU ALI IZDELKU.

TEHNIČNI PODATKI IN INFORMACIJE V TEM PRIROČNIKU SO ZAGOTOVLJENI ZGOLJ V INFORMATIVNE NAMENE IN SE LAHKO OBČASNO IN BREZ VNAPREJŠNJEGA OBVESTILA SPREMENIJO TER ZA DRUŽBO ASUS NISO OBVEZUJOČI. DRUŽBA ASUS NE PREVZEMA NOBENE ODGOVORNOSTI ZA NOBENE NAPAKE ALI NEPRAVILNOSTI V TEM PRIROČNIKU, VKLJUČNO Z OPISANIMI IZDELKI IN PROGRAMSKO OPREMO.

Imena izdelkov in podjetij, navedena v tem priročniku, so lahko ali niso registrirane blagovne znamke ali avtorske pravice njihovih ustreznih podjetij. Uporabljajo se zgolj za identifikacijo ali razlago v korist imetnika in nimajo namena kršitve.

Kazalo

Opombe	iv
Varnostne informacije	vi
Vzdrževanje in čiščenje.....	vii
Takeback Services.....	viii
Informacije o izdelku za energijsko nalepko EU.....	viii

1. poglavje: Predstavitev izdelka

1.1 Pozdravljeni!.....	1-1
1.2 Vsebina škatle	1-1
1.3 Predstavitev monitorja	1-2
1.3.1 Prikaz od spredaj	1-2
1.3.2 Prikaz od zadaj	1-3

2. poglavje: Namestitvev

2.1 Pritrditev ročice/podstavka monitorja.....	2-1
2.2 Prilagajanje monitorja.....	2-2
2.3 Odstranjevanje roke (za stensko montažo VESA)	2-3
2.4 Priključitev kablov.....	2-4
2.5 Vkllop monitorja	2-4

3. poglavje: Splošna navodila

3.1 OSD (zaslonski meni)	3-1
3.1.1 Način konfiguriranja	3-1
3.1.2 Predstavitev funkcij menija OSD.....	3-2
3.2 Povzetek tehničnih podatkov.....	3-9
3.3 Zunanje mere.....	3-11
3.4 Odpravljanje težav (pogosta vprašanja)	3-12
3.5 Podprt način delovanja.....	3-13

Opombe

Izjava zvezne komisije za telekomunikacije FCC (Federal Communications Commission)

Ta naprava je v skladu s 15. delom pravil FCC. Pri delovanju morata biti upoštevana naslednja pogoja:

- ta naprava ne sme povzročati škodljivih motenj; in
- ta naprava mora sprejemati katere koli prejete motnje, vključno z motnjami, ki lahko povzročajo neželeno delovanje.

Ta oprema je preizkušena in v skladu s 15. delom pravil FCC ustreza omejitvam za digitalne naprave razreda B. Te omejitve služijo kot zadovoljiva zaščita pred škodljivimi motnjami v stanovanjskih namestitvah. Ta oprema ustvarja, uporablja in lahko oddaja radijsko frekvenčno energijo. Če ni nameščena in uporabljena v skladu z navodili, lahko povzroča škodljive motnje v radijskih komunikacijah. Vendar pa ni mogoče dati nobenega zagotovila, da pri določeni namestitvi ne bo prišlo do motenj. Če ta oprema povzroča škodljive motnje radijskega ali televizijskega sprejema, kar lahko določite tako, da opremo izklopite in nato vklopite, uporabniku svetujemo, da poskusi odpraviti motnjo z enim ali več spodnjih ukrepov:

- preusmeritev ali premestitev sprejemne antene;
- povečanje razdalje med opremo in sprejemnikom;
- priključitev opreme v vtičnico v vezju, ki ni v vezju, v katerega je priključen sprejemnik.
- stik s prodajalcem ali izkušenim radijskim/televizijskim tehnikom za pomoč.



Za zagotovitev skladnosti s pravili komisije FCC morate za povezavo monitorja in grafične kartice uporabiti zaščitene kable. Spremembe ali prilagoditve te enote, ki jih izrecno ne dovoli stran, odgovorna za skladnost, lahko razveljavijo uporabnikovo pooblastilo za uporabo opreme.

Izdelek, skladen s standardom ENERGY STAR



ENERGY STAR je skupen program ameriške agencije za varstvo okolja in ameriškega ministrstva za energijo, ki nam s pomočjo energijsko učinkovitih izdelkov in praks vsem pomaga prihraniti denar in varovati okolje.

Vsi izdelki ASUS z logotipom ENERGY STAR so skladni s standardom ENERGY STAR in funkcija za upravljanje porabe energije je privzeto omogočena. Monitor in računalnik se po 10 in 30 minutah nedejavnosti uporabnika samodejno preklopita v način spanja. Računalnik zbudite tako, da kliknete z miško ali pritisnete katero koli tipko na tipkovnici. Za podrobne informacije o upravljanju porabe energije in njenih prednostih za okolje obiščite spletno mesto <http://www.energystar.gov/powermanagement>. Za podrobne informacije o skupnem programu ENERGY STAR obiščite spletno mesto <http://www.energystar.gov>.



OPOMBA: Energy Star NI podprt v operacijskem sistemu, ki temelji na FreeDOS in Linux.

Ta izdelek uporablja funkcijo upravljanja napajanja. Če v 10 sekundah ni vhodnega signala, samodejno preklopi v način spanja/pripravljenosti.

Izjava kanadskega oddelka za komunikacije

Ta digitalna naprava ne presega omejitev razreda B za oddajanje radijskega hrupa iz digitalne naprave, določenih v uredbah za radijske motnje kanadskega oddelka za komunikacije.

Ta digitalna naprava razreda B je v skladu s kanadskim standardom ICES-003.

This Class B digital apparatus meets all requirements of the Canadian Interference - Causing Equipment Regulations.

Cet appareil numérique de la classe B respecte toutes les exigences du Règlement sur le matériel brouiller du Canada.

The logo for EAC (Energy and Environmental Council), consisting of the letters "EAC" in a bold, stylized, blocky font.

Varnostne informacije

- Preden namestite monitor, natančno preberite vso dokumentacijo, priloženo v škatli.
- Da preprečite nevarnost požara ali električnega udara, monitorja nikoli ne izpostavljajte dežju ali vlagi.
- Nikoli ne poskušajte odpreti ohišja monitorja. Nevarne visoke napetosti v monitorju lahko povzročijo resne fizične poškodbe.
- Če pride do okvare napajanja, je ne poskušajte odpraviti sami. Obrnite se na kvalificiranega servisnega tehnika ali svojega prodajalca.
- Preden uporabite izdelek, se prepričajte, da so vsi kabli pravilno priključeno in da napajalni kabli niso poškodovani. Če odkrijete poškodbe, se nemudoma obrnite na svojega prodajalca.
- Reže in odprtine na zadnji ali zgornji strani ohišja so namenjene prezračevanju. Teh rež ne smete blokirati. Tega izdelka nikoli ne postavljajte zraven radiatorja ali vira toplote ali nad njega, razen če zagotovite ustrezno prezračevanje.
- Monitor lahko deluje samo z virom napajanja, ki je naveden na nalepki. Če niste prepričani, kakšen vir napajanja imate, se obrnite na prodajalca ali lokalno podjetje za dobavo električne energije.
- Uporabite ustrezen napajalni vtič, ki ustreza lokalnemu standardu za napajanje.
- Pazite, da ne preobremenite razdelilnikov in podaljškov. Preobremenitev lahko povzroči požar ali električni udar.
- Izogibajte se ekstremnemu prahu, vlagi in temperaturi. Monitorja ne postavljajte na nobeno mesto, kjer se lahko zmoči. Monitor postavite na stabilno površino.
- Enoto odklopite med nevihto ali če je dlje časa ne boste uporabljali. S tem jo zaščitite pred poškodbami zaradi napetostnega nihanja.
- V reže na ohišju monitorja nikoli ne vstavljajte predmetov ali polivajte tekočin.
- Za zagotovitev zadovoljivega delovanja uporabljajte monitor samo z računalniki z oznako UL, ki imajo ustrezno konfigurirane vtičnice z oznako med 100 in 240 V izmeničnega toka.
- Če pride na monitorju do tehničnih težav, se obrnite na kvalificiranega servisnega tehnika ali svojega prodajalca.
- Če prilagodite kontrolnik za glasnost in izenačevalnik na nastavitve, ki niso na sredini, lahko povečate izhodno napetost ušesnih/naglavnih slušalk, s tem pa tudi raven zvočnega pritiska.
- Pazite, da boste priključili napajalni kabel v ozemljeno vtičnico.
- Priloženi napajalnik in/ali napajalni kabel sta namenjena samo za uporabo z izdelkom. Ne uporabljajte ju z drugimi izdelki.



Ta simbol prekrizanega smetnjaka s kolesi pomeni, da izdelka (električne in elektronske opreme ter celične baterije v obliki kovanca, ki vsebuje živo srebro) ne smete odložiti med običajne odpadke. Za odstranjevanje elektronskih izdelkov glejte lokalne uredbe.

Vzdrževanje in čiščenje

- Preden dvignete ali premaknete monitor, priporočamo, da odklopite kable in napajalni kabel. Pri postavitvi monitorja upoštevajte načine pravičnega dviga. Ko monitor dvignete ali nosite, ga primite za robove. Zaslona ne dvigajte tako, da ga primete za stojalo ali kabel.
- Čiščenje. Izklopite monitor in odklopite napajalni kabel. Površino monitorja očistite z neabrazivno krpo brez vlaken. Trdovratne madeže lahko odstranite s krpo, ki jo navlažite z nežnim čistilom.
- Izogibajte se uporabi čistil, ki vsebujejo alkohol ali aceton. Uporabite čistilo, ki je namenjeno za uporabo z monitorjem. Čistila nikoli ne pršite neposredno po zaslonu, saj lahko prodre v monitor in povzroči električni udar.

Naslednji simptomi na monitorju so normalni:

- Zaradi vzorca namizja lahko na zaslonu opazite nekoliko neenakomerno osvetljenost.
- Če je ista slika prikazana več ur, lahko po preklopu slike ostane odtis prejšnjega zaslona. Zaslon se bo počasi obnovil, lahko pa tudi za nekaj ur izklopite stikalo za vklop/izklop.
- Če zaslon potemni, utripa ali ne deluje več, se za popravilo obrnite na svojega prodajalca ali servisni center. Zaslona ne popravljajte sami.

Dogovori, uporabljeni v tem vodniku



OPOZORILO: informacije, ki preprečujejo vaše poškodbe pri poskusu dokončanja naloge.



POZOR: informacije, ki preprečujejo poškodbe komponent pri poskusu dokončanja naloge.



POMEMBNO: informacije, ki jih **MORATE** upoštevati za dokončanje naloge.



OPOMBA: namigi in dodatne informacije, ki vam bodo v pomoč pri dokončanju naloge.

Kje so na voljo dodatne informacije

Za dodatne informacije in posodobitve izdelka ter programske opreme glejte naslednje vire.

1. Spletna mesta ASUS

Spletna mesta ASUS po vsem svetu zagotavljajo posodobljene informacije o izdelkih strojne in programske opreme ASUS. Pojdite na spletno mesto <http://www.asus.com>.

2. Dodatna dokumentacija

V škatli z izdelkom je lahko priložena dodatna dokumentacija, ki jo lahko doda prodajalec. Ti dokumenti niso del standardnega paketa.

3. O migetanju

https://www.asus.com/Microsite/display/eye_care_technology/

Takeback Services

ASUS recycling and takeback programs come from our commitment to the highest standards for protecting our environment. We believe in providing solutions for our customers to be able to responsibly recycle our products, batteries and other components as well as the packaging materials.

Please go to <http://csr.asus.com/english/Takeback.htm> for detail recycling information in different region.

Informacije o izdelku za energijsko nalepko EU



VY279HGE



1.1 Pozdravljeni!

Hvala, ker ste kupili monitor LCD ASUS®.

Najnovejši širokozaslonski monitor LCD ASUS zagotavlja širši, svetlejši in kristalno čist zaslon, poleg tega pa še veliko funkcij, ki izboljšujejo izkušnjo gledanja.

S temi funkcijami boste uživali, ker zagotavljajo priročnost in čudovito vizualno izkušnjo monitorja.

1.2 Vsebina škatle

Preverite, ali so v škatli spodaj navedeni elementi:

- ✓ Monitor LCD
- ✓ Roka monitorja
- ✓ Podstavek monitorja
- ✓ Vodnik za hiter začetek
- ✓ Garancijska kartica
- ✓ Napajalni kabel
- ✓ Kabel HDMI
- ✓ Izvijač v obliki črke L (dodaten)
- ✓ 4 vijaki



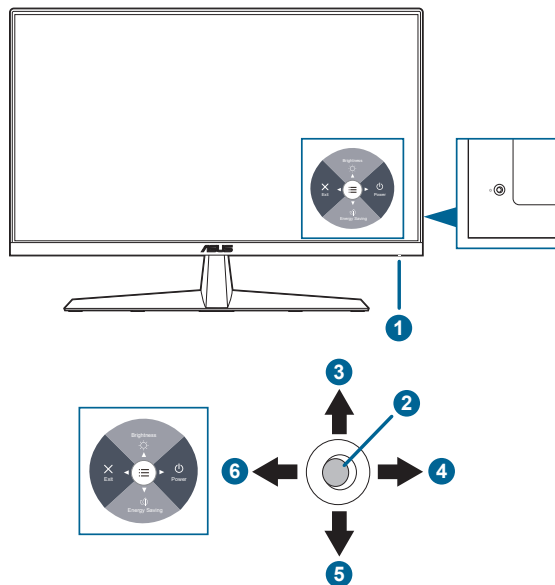
Če je kateri od zgoraj navedenih elementov poškodovan ali manjka, se nemudoma obrnite na svojega prodajalca.



Če morate zamenjati napajalni kabel ali priključne kable, se obrnite na servis za stranke ASUS.

1.3 Predstavitev monitorja

1.3.1 Prikaz od spredaj



1. Indikator vklopa/izklopa

- Definicije barv indikatorja vklopa/izklopa so navedene v spodnji tabeli.

Stanje	Opis
Sveti belo	Vklopljeno
Sveti oranžno	Način pripravljenosti
Ne sveti	Izklopljeno

2. Sredinski gumb:

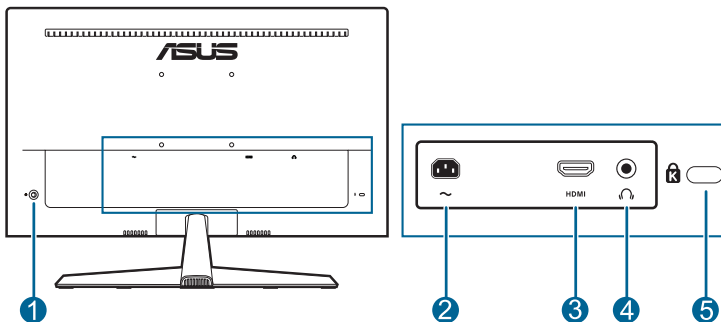
- Ta gumb pritisnite, da vklopite monitor, medtem ko je v načinu pripravljenosti.
- Ta gumb pritisnite, da prikažete meni OSD, ko je ta izklopljen.
- Odrepi meni OSD.

3. Tipka za pomik navzgor:

- Ta gumb pritisnite, da vklopite monitor, medtem ko je v načinu pripravljenosti.
- Bližnjična tipka za Svetlost. Če želite spremeniti funkcijo bližnjične tipke, izberite meni Shortcut (Bližnjica) > Shortcut 1 (Bližnjica 1).
- Premaknite možnost navzgor ali povečajte njeno vrednost.

4. Tipka za pomik v desno:
 - Ta gumb pritisnite, da vklopite monitor, medtem ko je v načinu pripravljenosti.
 - Bližnjična tipka za Izklop.
 - Vnesite možnost naslednje ravni.
5. Tipka za pomik navzdol:
 - Ta gumb pritisnite, da vklopite monitor, medtem ko je v načinu pripravljenosti.
 - Bližnjična tipka za Varčevanje z energijo. Če želite spremeniti funkcijo bližnjične tipke, izberite meni Shortcut (Bližnjica) > Shortcut 2 (Bližnjica 2).
 - Bližnjična tipka za Zaklepanje tipk. Pritisnite jo in pridržite 5 sekund, da omogočite/onemogočite zaklepanje tipk.
6. Tipka za pomik v levo:
 - Ta gumb pritisnite, da vklopite monitor, medtem ko je v načinu pripravljenosti.
 - Zaprite meni OSD ali se vrnite na prejšnjo raven.

1.3.2 Prikaz od zadaj



1. **Kontrolni gumbi.**
2. **Napajalna vrata.** V ta vrata lahko priključite napajalni kabel.
3. **Vrata HDMI.** V ta vrata lahko priključite napravo, združljivo s standardom HDMI.
4. **Priključek za slušalke.** Ta vrata so na voljo samo, če je priključen kabel HDMI/DisplayPort.
5. **Reža za ključavnico Kensington.**

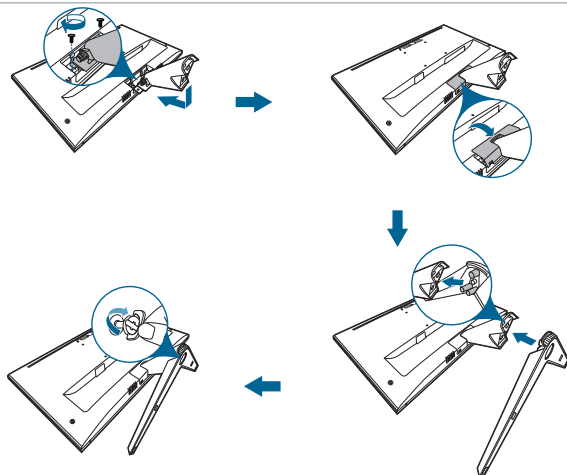
2.1 Pritrditev ročice/podstavka monitorja

Podstavek monitorja pritrdite tako:

1. Monitor položite na mizo s sprednjo stranjo obrnjeno navzdol.
2. Tečaj nosilca sklopa stojala postavite v njegov predel na zadnji strani monitorja.
3. Podstavek pritrdite na ročico, pri tem pa pazite, da se jeziček na ročici prilega v utor na podstavku.
4. Podstavek še dodatno pritrdite na ročico tako, da privijete vijak iz kompleta.



Priporočamo, da na mizo razprostrete mehko krpo, da preprečite poškodbo monitorja.



Velikost osnovnega vijaka: M6 x 12 mm.



Velikost vijaka tečaja: M4 x 10 mm.

2.2 Prilagajanje monitorja

- Za optimalen način gledanja priporočamo, da najprej pogledate v monitor z obrazom, obrnjenim naravnost, nato pa prilagodite monitor do kota, ki vam je najudobnejši.
- Pri spreminjanju kota držite stojalo, da preprečite, da bi monitor padel.
- Priporočen kot prilagoditve je od $+23^\circ$ do -5° .



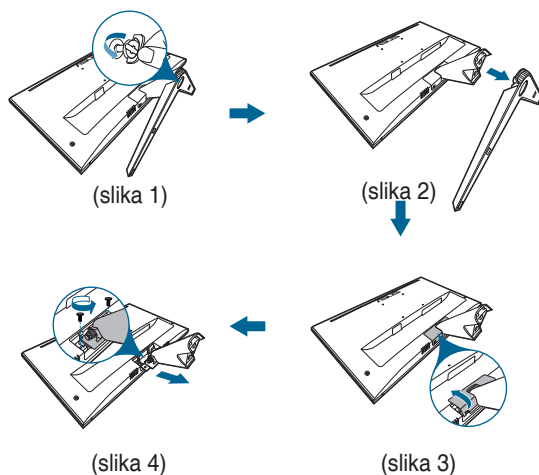
Povsem normalno je, da se monitor med prilagajanjem kota gledanja rahlo tresе.

2.3 Odstranjevanje roke (za stensko montažo VESA)

Snemljiva ročica/podstavek tega monitorja je posebej oblikovan za stensko montažo VESA.

Postopek snemanja ročice/podstavka:

1. Monitor položite na mizo s sprednjo stranjo obrnjeno navzdol.
2. Odvijte vijak na podstavku. (slika 1)
3. Odstranite podstavek. (slika 2)
4. Odstranite pokrov roke. (slika 3)
5. S pomočjo izvijača odstranite vijak(-e) s tečaja, nato pa odstranite tečaj. (slika 4)



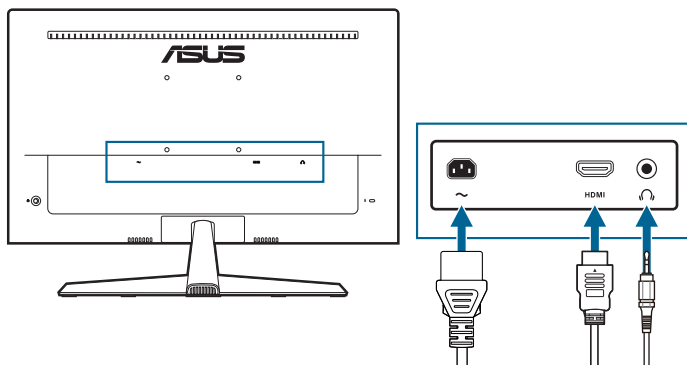
Priporočamo, da na mizo razprostrte mehko krpo, da preprečite poškodbo monitorja.



- Komplet za stensko montažo VESA (100 x 100 mm) je naprodaj ločeno.
- Uporabite lahko samo nosilce za stensko montažo z oznako UL z minimalno težo/obremenitvijo 22,7 kg (velikost vijaka: M4 x 10 mm).

2.4 Priključitev kablov

Kable priključite z upoštevanjem spodnjih navodil:





- **Priključitev napajalnega kabela:** En konec napajalnega kabela priključite v vhodna vrata za izmenični tok na monitorju, drugi konec pa v električno vtičnico.
- **Priključitev kabela HDMI:**
 - a. En konec kabela HDMI priključite v vrata HDMI na monitorju.
 - b. Drugi konec kabela HDMI priključite v vrata HDMI na računalniku.
- **Uporaba slušalk:** ko je omogočen signal HDMI, priključite konec z vtičem v priključek za slušalke na monitorju.



Če morate zamenjati napajalni kabel ali priključne kable, se obrnite na servis za stranke ASUS.

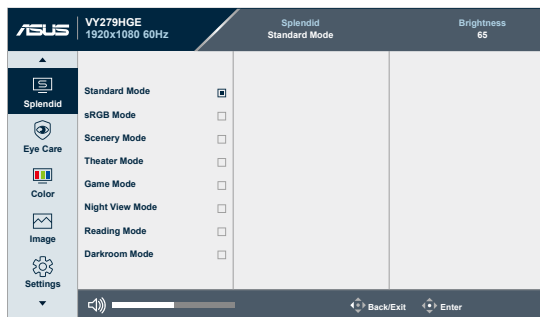
2.5 Vklop monitorja

Pritisnite gumb za vklop/izklop . Mesto gumba za vklop/izklop si lahko ogledate na straneh 1-2. Indikator vklopa/izklopa  začne svetiti belo in kaže, da je monitor VKLOPLJEN.



3.1 OSD (zaslonski meni)

3.1.1 Način konfiguriranja

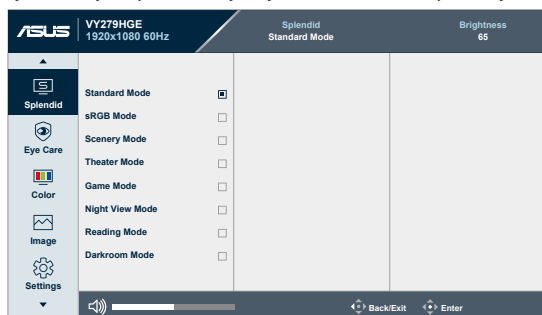


1. Če želite prikazati glavni meni OSD, pritisnite sredinski gumb.
2. Za preklapljanje med možnostmi menija OSD pritisnite tipko za pomik navzgor in navzdol. Ko se premaknete z ene ikone na drugo, se označi ime možnosti.
3. Za izbiro označenega elementa menija pritisnite sredinski gumb.
4. Za izbiro zelenega parametra pritisnite tipko za premik navzgor in navzdol.
5. Pritisnite sredinski gumb, da odprete drsnik, nato pa s tipko za pomik navzgor, navzdol ali v desno, v skladu z indikatorji v meniju, opravite spremembe.

3.1.2 Predstavitev funkcij menija OSD

1. Splendid

Ta funkcija vsebuje 8 podfunkcij, ki jih lahko izberete po svoji želji.



- **Standard Mode (Standardni način):** najboljša izbira za urejanje dokumentov z video izboljšavo Splendid.



Standard Mode (Standardni način) izpolnjuje zahteve standarda Energy Star®.

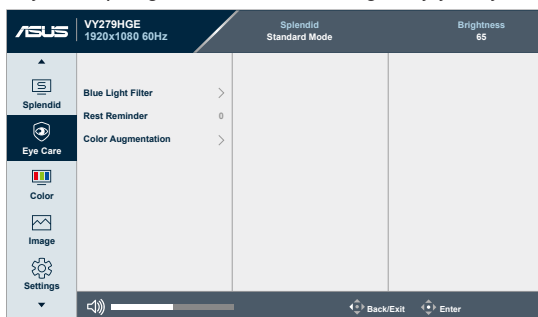
- **sRGB Mode (Način sRGB):** najboljša izbira za gledanje fotografij in grafik na računalnikih.
- **Scenery Mode (Način pokrajine):** najboljša izbira za pokrajinsko fotografijo z video izboljšavo Splendid.
- **Theater Mode (Način kinematografa):** najboljša izbira za filme z video izboljšavo Splendid.
- **Game Mode (Način igre):** najboljša izbira za igranje iger z video izboljšavo Splendid.
- **Night View Mode (Način nočnega pogleda):** najboljša izbira za igre ali filme s temnimi prizori z video izboljšavo Splendid.
- **Reading Mode (Način branja):** najboljša izbira za branje knjig.
- **Darkroom Mode (Način temne sobe):** najboljša izbira za okolje s šibko osvetlitvijo.



- V Standard Mode (Standardni način) uporabnik ne more konfigurirati naslednjih funkcij: Saturation (Nasičenost), Skin Tone (Odtенок kože), Sharpness (Ostrina), ASCR.
- V sRGB Mode (Način sRGB) uporabnik ne more konfigurirati naslednjih funkcij: Brightness (Svetlost), Contrast (Kontrast), Saturation (Nasičenost), Color Temp. (Barvna temperatura), Skin Tone (Odtенок kože), Sharpness (Ostrina), ASCR.
- V Reading Mode (Način branja) uporabnik ne more konfigurirati naslednjih funkcij: Contrast (Kontrast), Saturation (Nasičenost), Color Temp. (Barvna temperatura), Skin Tone (Odtенок kože) in ASCR.

2. Eye Care (Skrb za oči)

V tej funkciji lahko prilagodite nastavitve, ki zagotavljajo boljšo zaščito za oči.



- **Blue Light Filter (Filter modre svetlobe):** S to funkcijo lahko prilagodite filter modre svetlobe od vrednosti 0 do najvišje vrednosti.
 - * **0:** ni spremembe.
 - * **Max (Najvišja vrednost):** višja kot je raven, manj modre svetlobe je razpršene. Ko je aktiviran Blue Light Filter (Filter modre svetlobe), se privzete nastavitve za Standard Mode (Standardni način) samodejno uvozijo. Poleg določitve najvišje ravni lahko uporabnik svetlost tudi konfigurira. Najvišja vrednost je optimizirana nastavev. Skladna je s potrdilom za nizko vrednost modre svetlobe TUV*. Uporabnik ne more konfigurirati funkcije Brightness (Svetlost).



*Če je ojačanje barve nastavljeno na privzeto vrednost (50).



Za zmanjšanje obremenitve oči preberite spodnje nasvete:

- Če ste za zaslonom več ur, morate delo za nekaj časa prekiniti. Priporočamo, da si po eni uri neprekinjenega dela z računalnikom vzamete kratek odmor (vsaj pet minut). Več kratkih in pogostih odmorov je učinkovitejših od enega daljšega.
- Za zmanjšanje obremenitve oči in občutka suhosti si morate občasno odpočiti oči, in sicer tako, da usmerite pogled na oddaljene predmete.
- Vaje za oči lahko pomagajo zmanjšati obremenitev oči. Te vaje pogosto ponavljajte. Če v očeh še vedno čutite obremenitev, se obrnite na zdravnika. Vaje za oči: (1) ponavljajoče gledanje gor in dol (2) počasno vrtenje oči (3) premikanje oči diagonalno.
- Visoke ravni modre svetlobe lahko povzročijo obremenitev oči in starostno degeneracijo rumene pege. Filter modre svetlobe za zmanjšanje 70% (maksimum) škodljive modre svetlobe, da se prepreči sindrom računalniškega vida (CVS), ko uporabnik prilagodi vrstico filtra modre svetlobe na najvišjo vrednost.

-
- **Rest Reminder (Opomnik o preostanku):** ta funkcija zagotavlja opomnik za preostanek glede na dolžino nastavljenega delovnega časa. Če na primer nastavite 30-minutni delovni čas, se po izteku časa v zgornjem levem kotu monitorja za pet sekund prikaže pojavni opomnik. Pritisnite poljubno tipko, da OSD opomnika izgine.



Če je ta funkcija omogočena, naslednje funkcije niso na voljo: Splendid Demo Mode (Predstavitveni način Splendid), GamePlus in QuickFit.

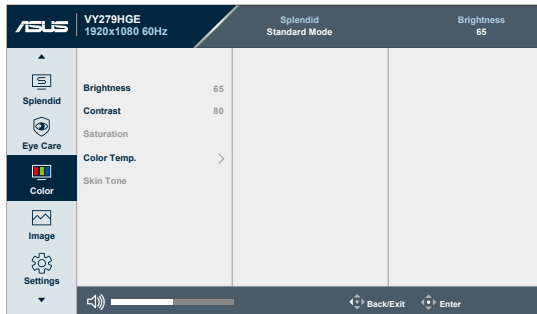
-
- **Color Augmentation (Ojačanje barve):** obseg prilagoditve za izboljšanje barve je od 0 do 100.



-
- Ta funkcija ni na voljo, če na meniju Splendid izberete sRGB Mode (Način sRGB).
 - Ta funkcija ni na voljo, če na meniju Skin Tone (Odtенок kože) izberete Reddish (Rdečkast) ali Yellowish (Rumenkast).
-

3. Color (Barva)

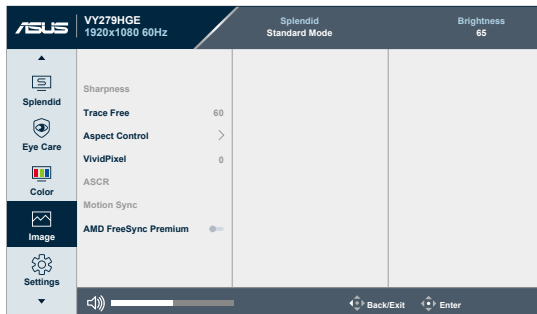
Na tem meniju nastavite želeno barvno nastavitvev.



- **Brightness (Svetlost):** obseg prilagoditve je od 0 do 100.
- **Contrast (Kontrast):** obseg prilagoditve je od 0 do 100.
- **Saturation (Nasičenost):** obseg prilagoditve je od 0 do 100.
- **Color Temp. (Barvna temperatura):** vsebuje štiri načine, ki vključujejo **Cool (Hladno)**, **Normal (Običajno)**, **Warm (Toplo)** in **User Mode (Uporabniški način)**.

4. Image (Slika)

Na tem meniju lahko določite nastavitve, povezane s sliko.



- **Sharpness (Ostrina):** obseg prilagoditve je od 0 do 100.
- **Trace Free:** prilagodi odzivni čas monitorja.
- **Aspect Control (Nadzor stranic):** Prilagodi razmerje stranic na **Full (Polno)** ali **4:3**.



Razmerje 4:3 je na voljo samo, če je vhodni vir v formatu 4:3.

- **ASCR:** vklopi/izklopi funkcijo ASCR (ASUS Smart Contrast Ratio).
- **Motion Sync (Sinhronizacija gibanja):** zagotavlja čistejši način pri prikazovanju premikajočih se sličic. Upoštevajte, da ta funkcija deluje samo, če je hitrost osveževanja 144 Hz. Vključuje dva načina: **Normal Mode (Normalni način)** in **Advanced Mode (Napredni način)**, ki lahko nudita različne učinke.



- Če je ta funkcija omogočena, bo sistem samodejno zmanjšal raven svetlosti.
- Če je omogočena funkcija AMD FreeSync, je funkcija Motion Sync (Sinhronizacija gibanja) onemogočena.

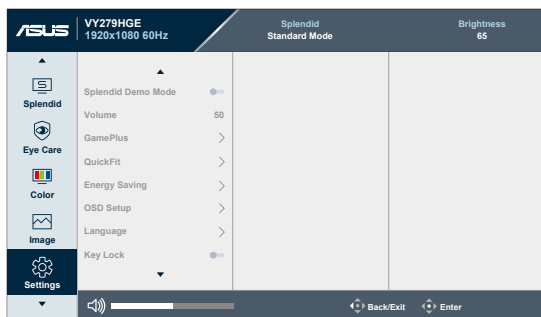
- **AMD FreeSync Premium:** omogoča, da grafični izvor s podporo za AMD FreeSync (HDMI) dinamično prilagodi hitrost osveževanja zaslona na podlagi značilnih hitrosti sličic vsebine, da se zagotovi energijska učinkovitost, delovanje brez zakasnitev in posodobitev zaslona z nizko latenco.



Ta funkcija ni na voljo, če je omogočena funkcija Motion Sync (Sinhronizacija gibanja).

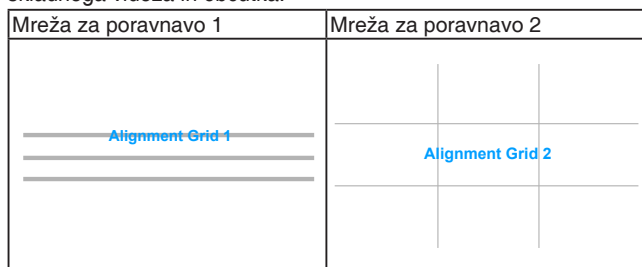
5. Settings (Nastavitve)

Omogoča prilagoditev sistema.

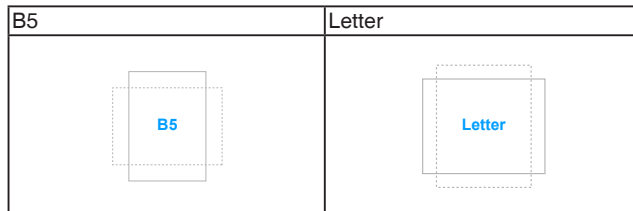


- **Splendid Demo Mode:** razdeli zaslona na dva dela za primerjalni način Splendid. (samo za Scenery Mode (Način pokrajine))
- **Volume (Glasnost):** prilagodi raven glasnosti.
- **GamePlus:** funkcija GamePlus zagotavlja komplet orodij in ustvarja boljše okolje za igranje za uporabnike, ki igrajo različne vrste iger.
 - * **Crosshair (Tarča):** tarča z različnimi možnostmi omogoča, da izberete tisto, ki najbolj ustreza igri, ki jo igrate.
 - * **Timer (Časovnik):** časovnik lahko postavite v zgornji levi del zaslona, da spremljate čas igre.

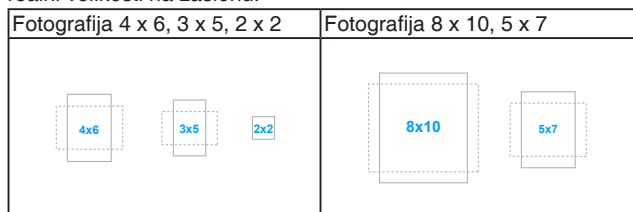
- * **FPS Counter (Števca FPS):** na podlagi števca FPS (število sličic na sekundo) lahko ugotovite, kako tekoče se izvaja igra.
- * **Display Alignment (Poravnava zaslona):** Možnost Display Alignment (Poravnava zaslona) na štirih straneh zaslona prikaže črte za poravnavo, ki služijo kot preprosto in priročno orodje za popolno poravnavo več monitorjev.
- **QuickFit:** Omogoča predogled postavitve dokumenta ali fotografije neposredno na zaslonu, ne da bi natisnili preizkusne kopije.
 - * **Alignment:** oblikovalcem in uporabnikom je v pomoč pri organiziranju vsebine in postavitve na strani ter zagotavljanju skladnega videza in občutka.



- * **Paper size:** dokumente na zaslonu si lahko ogledate v realni velikosti.



- * **Photo:** različne realne velikosti fotografij fotografom in drugim uporabnikom omogočajo natančen prikaz in urejanje fotografij v realni velikosti na zaslonu.

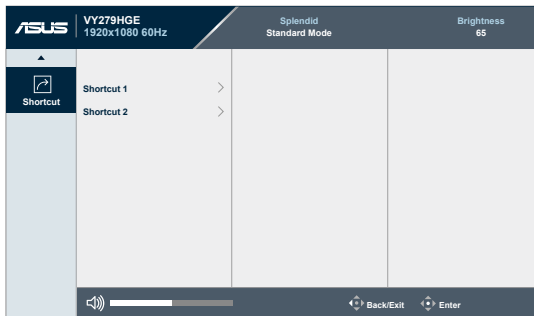


- **Power Saving (Varčevanje z energijo):** zmanjša porabo energije. Privzeta nastavev je »Deep Level« (Globoka raven). Če je izbrana možnost »Deep Level« (Globoka raven), je vrednost za najvišjo svetlost fiksna, način Splendid pa je fiksiran na »Standard Mode« (Standardni način).

- **OSD Setup (Nastavitev menija OSD):**
 - * prilagodi časovno omejitev menija OSD od 10 do 120 sekund.
 - * Omogoči ali onemogoči funkcijo DDC/CI.
 - * prilagodi ozadje menija OSD od neprozornega do prozornega.
- **Language (Jezik):** izbirate lahko med 22 jeziki, vključno z angleščino, francoščino, nemščino, italijanščino, španščino, nizozemščino, portugalščino, ruščino, češčino, hrvaščino, poljščino, romunščino, madžarščino, turščino, poenostavljeno kitajščino, tradicionalno kitajščino, japonsščino, korejščino, tajščino, indonezijščino, perzijščino in ukrajinščino.
- **Key Lock (Zaklepanje tipk):** onemogoči vse funkcijske tipke. Če želite preklicati funkcijo zaklepanja tipk, pritisnite tipko za pomik navzdol in jo pridržite več kot 5 sekund.
- **Information (Informacije):** prikaže informacije o monitorju.
- **Power Indicator (Indikator napajanja):** vklopi/izklopi indikator LED napajanja.
- **Power Key Lock (Zaklepanje tipke za vklop):** omogoči ali onemogoči tipko za vklop.
- **All Reset (Ponastavi vse):** »Yes« (Da) omogoča obnovitev privzetih nastavitev.

7. Shortcut (Bližnjica)

Definira funkcije za gumba Bližnjica 1 in Bližnjica 2.



- **Shortcut 1 (Bližnjica 1)/Shortcut 2 (Bližnjica 2):** izbere funkcijo za gumba Bližnjica 1 in Bližnjica 2.



Ko je določena funkcija izbrana ali aktivirana, bližnjična tipka morda ne bo podprta. Razpoložljive izbire funkcij za bližnjico: Blue Light Filter (Filter modre svetlobe), Splendid, Brightness (Svetlost), Contrast (Kontrast), Color Temp. (Barvna temperatura), Volume (Glasnost), GamePlus, Rest Reminder (Opomnik o počitku) in Color Augmentation (Ojačanje barve), Energy Saving (Varčevanje z energijo).

3.2 Povzetek tehničnih podatkov

Vrsta zaslona	TFT LCD
Velikost zaslona	27-palčni široki zaslon (16:9, 68,58 cm)
Največja ločljivost	1920 x 1080
Slikovna točka	0,3113 mm (V) x 0,3113 mm (N)
Svetlost (značilna)	250 cd/m ²
Kontrastno razmerje (značilno)	1000:1
Kontrastno razmerje (največje)	100.000.000:1 (z vklopljeno funkcijo ASCR)
Kot gledanja (V/N) CR>10	178°/178°
Barve na zaslonu	16,7 milijona barv (6 bitov + A-FRC)
Odzivni čas	1 ms MPRT, 5 ms GTG
Izbira barvne temperature	Štiri barvne temperature
Vhod signala	HDMI v1.4 x 1
Priključek za slušalke	Da
Vhod za zvok	Ne
Zvočnik (vgrajeni)	Ne
Vrata USB 3.2 prve generacije	Ne
Barve	Črna
Lučka LED napajanja	Sveti belo (vklopljen)/oranžno (način pripravljenosti)
Nagib	+23° ~ -5°
Stenska montaža VESA	100 x 100 mm
Ključavnica Kensington	Da
Napetostna oznaka	Izmenični tok: 100 do 240 V
Poraba energije	Vklopljeno: < 16,04 W**, stanje pripravljenosti: < 0,5 W, izklopljeno: < 0,3 W
Temperatura (delovna)	0°C do 40°C
Temperatura (mirovanje)	-20°C do +60°C
Mere (Š x V x G) brez stojala	615,58 x 366,17 x 55,86 mm
Mere (Š x V x G) s stolalom	615,58 x 436,83 x 201,7 mm 679 x 445 x 148 mm (paket)
Teža (ocena)	5,2 kg (neto); 4,7 kg (brez stojala); 5,8 kg (bruto)
Več jezikov	22 jezikov (angleščina, francoščina, nemščina, italijanščina, španščina, nizozemščina, portugalsščina, ruščina, češčina, hrvaščina, poljščina, romunščina, madžarščina, turščina, poenostavljena kitajščina, tradicionalna kitajščina, japonsščina, korejščina, tajščina, indonezijsščina, perzijsščina in ukrajinščina)
Pripomočki	Vodnik za hiter začetek, garancijska kartica, napajalni kabel, kabel HDMI, izvijač v obliki črke L (dodaten) in 4 vijaki

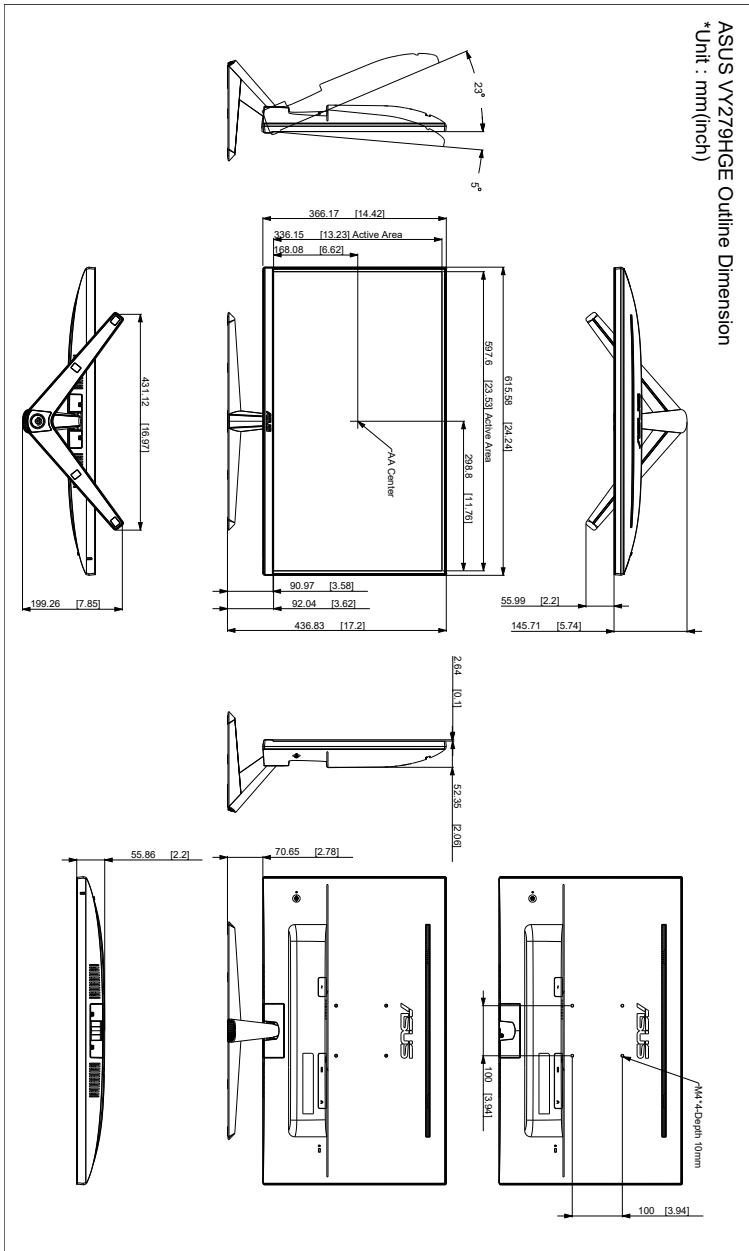
Skladnost in standardi

CE, CB, CU, RCM, cTUVus, UKrSEPRO, KC (EK)/MSIP (KCC)/ E-Standby (E-Boy), PSE, VCCI, Energy Star, HDMI, Windows 10 & 11 WHQL, MEPS, EU Energy Label, CEC, RoHS, WEEE, EuP (Power Saving Only), EPEAT Silver, PC Recycle, J-MOSS, TUV Low Blue Light, TUV Flicker Free, ISO 9241-307, Ukraine Energy, Sdoc, Vietnam Energy Efficiency


***Tehnični podatki se lahko spremenijo brez obvestila.**

****Meritev svetlosti zaslona 200 nitov brez povezave za zvok/USB/bralnik kartic.**

3.3 Zunanje mere



3.4 Odpravljanje težav (pogosta vprašanja)

Težava	Možna rešitev
Lučka LED napajanja ne sveti	<ul style="list-style-type: none">• Pritisnite gumb , da preverite, ali je monitor nastavljen na VKLOPLJENO.• Preverite, ali je napajalni kabel pravilno priključen v monitor in električno vtičnico.
Lučka LED sveti oranžno, na zaslonu pa ni slike	<ul style="list-style-type: none">• Preverite, ali sta monitor in računalnik v načinu Vključeno.• Preverite, ali je signalni kabel pravilno priključen v monitor in računalnik.• Preglejte, ali je katera od nožic na signalnem kablu zvita.• Računalnik povežite z drugim monitorjem, da preverite, ali računalnik pravilno deluje.
Zaslonska slika je presvetla ali pretemna	<ul style="list-style-type: none">• Prilagodite nastavitvi Contrast (Kontrast) in Brightness (Svetlost) na meniju OSD.
Zaslonska slika migeta ali pa so na sliki vidni valovi	<ul style="list-style-type: none">• Preverite, ali je signalni kabel pravilno priključen v monitor in računalnik.• Premaknite električne naprave, ki lahko povzročajo električne motnje.
Na zasloni sliki so barvne okvare (bela ni videti bela)	<ul style="list-style-type: none">• Preglejte, ali je katera od nožic na signalnem kablu zvita.• Na meniju OSD izvedite funkcijo All Reset (Ponastavi vse).• Na meniju OSD prilagodite barvne nastavitve R/G/B ali izberite možnost Color Temperature (Barvna temperatura).

3.5 Podprt način delovanja

Frekvenca ločljivosti	Navpična frekvenca (Hz)	Vodoravna frekvenca (KHz)
640 x 480	60Hz	31,469KHz
640 x 480	67Hz	35KHz
640 x 480	72Hz	37,861KHz
640 x 480	75Hz	37,5KHz
720 x 400	70Hz	31,469KHz
800 x 600	56Hz	35,156KHz
800 x 600	60Hz	37,88KHz
800 x 600	72Hz	48,077KHz
800 x 600	75Hz	46,875KHz
1024 x 768	60Hz	48,363KHz
1024 x 768	70Hz	56,476KHz
1024 x 768	75Hz	60,023KHz
1152 x 864	75Hz	67,5KHz
1024 x 768	85Hz	68,677KHz
1152 x 864	75Hz	67,5KHz
1280 x 720	60Hz	44,772KHz
1280 x 720	60Hz	45KHz
1280 x 960	60Hz	60KHz
1280 x 1024	60Hz	63,981KHz
1280 x 1024	75Hz	79,976KHz
1440 x 900	60Hz	55,469KHz
1680 x 1050	60Hz	64,674KHz
1920 x 1080	60Hz	66,587KHz
1920 x 1080	120Hz	137,2KHz
1920 x 1080	144Hz	158,11KHz
720 x 480P	59,94/60Hz	31,469KHz/31,5KHz
720 x 576P	50Hz	31,25KHz
1280 x 720P	50Hz	37,5KHz
1280 x 720P	59,94/60Hz	44,955KHz/45KHz
1440 x 480P	59,94/60Hz	31,469KHz/31,5KHz
1440 x 576P	50Hz	31,25KHz
1920 x 1080P	50Hz	56,25KHz
1920 x 1080P	59,94/60Hz	67,433KHz/67,5KHz
1920 x 1080P	100Hz	112,5KHz
1920 x 1080P	120Hz	135KHz
