



# Használati útmutató

# FERREX®

# 20 V LI-ION AKKUS FÚRÓGÉP



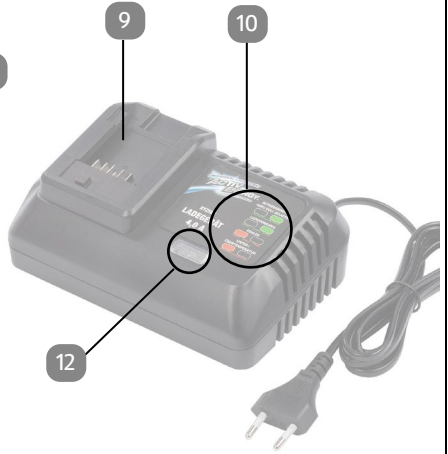
**EREDETI HASZNÁLATI UTASÍTÁS**

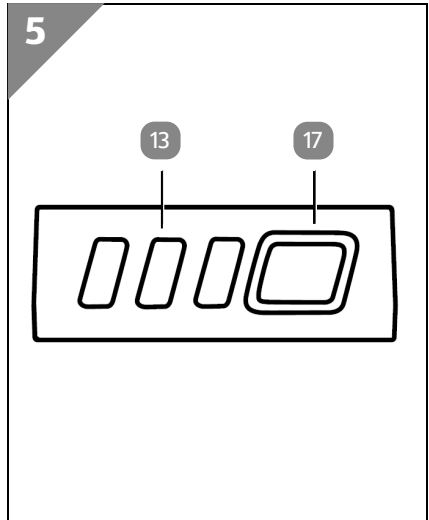
# Tartalomjegyzék

Überblick .....	3
A csomag tartalma/A berendezés részei .....	4
Általános.....	8
Jelzések.....	8
Csomagolás tartalma .....	10
Rendeltetésszerű használat.....	11
Általános biztonsági szabályok .....	11
Munkahelyi biztonság .....	11
Elektromos biztonsági előírások .....	12
Személyi biztonsági előírások .....	12
Az elektromos kéziszerszám használata és kezelése .....	13
Akkumulátoros szerszám használata és kezelése .....	14
Szerviz.....	15
Specifikus biztonsági figyelmeztetések.....	15
A vezeték nélküli fúróra vonatkozó .....	15
Biztonsági utasítások hosszú fúrófejek használatához .....	15
Kiegészítő biztonsági figyelmeztetések a vezeték nélküli fúróhoz.....	15
Speciális biztonsági utasítások .....	16
akkumulátorral működtetett készülékekhez .....	16
Biztonsági utasítások töltőkhöz.....	17
Fennmaradó kockázatok.....	17
Előkészítés.....	18
Kicsomagolás.....	18
Akkumulátor feltöltése (2 ábra) .....	18
Akkumulátor behelyezése / eltávolítása (3 & 4. ábra).....	18
Az akkumulátor eltávolítása (4 ábra).....	19
Az akkumulátor töltöttségi szintjének ellenőrzése (5 ábra).....	19
Alkatrész cseréje (6-7. ábra) .....	19
Forgatónyomaték kiválasztása / fúrési beállítás (8. ábra).....	19
Két sebességfokozat (9. ábra).....	20
Az övcshipsz felszerelése (12. ábra).....	20
Üzemeltetés .....	20
Tipppek és megjegyzések a vezeték nélküli fúró kezelésére vonatkozóan .....	20
Forgási irány kiválasztása (10. ábra) .....	21
Be-/és kikapcsolás (11. ábra) .....	22
LED-es dolgozólámpa .....	22
Tisztítás és karbantartás.....	23
Tisztítás .....	23
Olajozás .....	23

<b>Műszaki adatok</b> .....	<b>24</b>
<b>Zajra/rezgésre vonatkozó adatok</b> .....	<b>24</b>
Zaj (zajkibocsátás) .....	24
Rezgési értékek (vibráció) .....	25
<b>Hibaelhárítás</b> .....	<b>26</b>
<b>Szervizrészleg</b> .....	<b>27</b>
<b>Tárolás</b> .....	<b>27</b>
<b>Szállítás</b> .....	<b>27</b>
<b>Jótállás</b> .....	<b>27</b>
<b>Környezetvédelem</b> .....	<b>27</b>
A gépet, és az akkumulátort külön kell hulladékként elhelyezni. ....	27
A gép ártalmatlanítása.....	28
A csomagolás leselejtezése .....	28
Az akkumulátor leselejtezése .....	28
<b>Megfelelőségi nyilatkozat</b> .....	<b>29</b>

1







10



11



12



## A csomag tartalma/A berendezés részei

- 1 Kulcs nélküli gyorsbefogó fúrótokmány
- 2 Forgatónyomaték kiválasztó
- 3 Sebességszabályozó (2 sebességfokozat)
- 4 Kapcsoló az óramutató járásával megegyező / ellentétes irány kiválasztásához, retesz
- 5 Be / Ki kapcsoló
- 6 Fogantyú
- 7 Övcsipesz rögzítőhelyzete
- 8 Egyenfeszültség (nincs mellékelve)
- 9 Akkumulátor-töltő (nincs mellékelve)
- 10 Töltési állapot magyarázata
- 11 Alkatrésztartó doboz
- 12 Töltési állapot jelző
- 13 Töltésszintjelző (LED)
- 14 Retesznyitó gomb
- 15 Akkumulátor-tartó
- 16 LED dolgozólámpa
- 17 Töltésszintet ellenőrző gomb
- 18 Övcsipesz



## Általános

A 20 V vezeték nélküli fúró két sebességi szinttel rendelkezik: 1. sebességi szint csavarozáshoz és fúráshoz alkalmas, 2. sebességi szint fúráshoz alkalmas.

A beépített forgatónyomaték kiválasztó, amely a fúrásnál vehető igénybe, minden alkalmazásnál optimális teljesítmény felhasználását tesz lehetővé, az anyaghoz és a csavarmérethez igazítottan.

Az automatikus orsózárral rendelkező kulcs nélküli fúrótokmány megkönnyíti az alkatrészek szerszám nélküli cseréjét.

A beépített LED-es dolgozólámpa elősegíti a munkadarab vagy a munkafelület fokozottabb megvilágítását, és az előre felszerelt (opcionálisan felszerelhető) övcipesz pedig elősegíti a szállítást, és biztosítja a készülékhez való gyorsabb hozzáférést.

## Olvassa el és őrizze meg a kézikönyvet.



**VIGYÁZAT!** Használat előtt figyelmesen olvassa el a kezelési utasítást. Fordítson külön figyelmet a biztonsági utasításokra és figyelmeztetésekre. A használati útmutatóban leírt utasítások be nem tartása súlyos sérülést, valamint a termék károsodását okozhatja. Tartsa be a termék használatára vonatkozó helyi, valamint nemzetközi előírásokat. A későbbi hivatkozások végett tartsa ezt a használati útmutatót biztonságos helyen. Ha a termék harmadik fél felé továbbadásra kerül, akkor ezt a használati útmutatót feltétlenül adja hozzá.

## Jelzések

A jelen kezelési utasításban és/vagy a készüléken a következő jelzéseket alkalmaztuk:



Ezek a jelzések/szimbólumok olyan veszélyes helyzeteket jeleznek, amelyek ha nem kerülnek elkerülésre, akkor halált vagy súlyos sérülést okozhatnak.



Ez a piktogram / figyelmeztetés olyan közepes szintű kockázatot jelöl, amely elkerülésének elmulasztása esetén súlyos sérülést vagy akár halált is okozhat.

**MEGJEGYZÉS**

Ez a figyelmeztetés az esetleges vagyoni kárra hívja fel a figyelmet.



Ez a piktogram hasznos kiegészítő információval szolgál a működésre / üzemelésre vonatkozóan.



Az európai irányelv(ek) szükséges követelményei szerint.



Használat előtt olvassa el a kezelési utasítást!



Elektromos feszültségre és áramütésre vonatkozó figyelmeztetés.



Viseljen szemvédőt!



Zaj elleni védőberendezés használata javasolt.



Porképződéskor viseljen maszkot!



Viseljen védőkesztyűt!



Viseljen védőruházatot.



A termék megfelel a termékbiztonsági törvény.



Az elektromos termékeket tilos a háztartási hulladékba helyezni.



## Csomagolás tartalma

- Távolítsa el a csomagolóanyagokat.
- Távolítsa el a csomagolás fennmaradó részét és a szállítási támasztóelemeket (ha van ilyen).
- Ellenőrizze a csomag tartalmának teljességét.
- Ellenőrizze a készüléket, a hálózati vezetékét, a hálózati csatlakozót és a többi tartozékot, hogy azok a szállítás során nem sérültek meg.
- Amennyiben lehetséges őrizze meg a csomagolóanyagot a jótállási időszak végéig. Majd a helyi hulladéktároltási előírásoknak megfelelően távolítsa el azokat.



**A csomagolóanyag nem játékszer! Ne engedje, hogy a gyermekek műanyag zsákokkal játszanak, mert az fulladásveszélyt okozhat!**

Tartalma:

1 x 20 V vezeték nélküli fúró

1 x övcsipesz

1 x kézikönyv

1 x jótállási jegy

Alkatrésztároló doboz:

8 x HSS fúrófejek

8 x csavarozófejek

1 x mágneses tartó fúró- és csavarozófejekhez

**A készülék akkumulátor, és töltő nélkül került kiszállításra. Ezeket külön kell megvásárolni.**

Ezen készülékhez csak 20V vagy 20/40V-os Activ Energy® akkumulátor használható.



Ha hiányzó, vagy sérült alkatrészt észlel, kérjük lépjen kapcsolatba a forgalmazóval.

Csak akkor használja a terméket, ha a hiányzó alkatrészek megérkeztek, vagy ha a hibás alkatrészeket kicserélték.



**Nem teljes vagy sérült készülék használata személyekre és vagyontárgyakra veszélyes lehet.**

## Rendeltetésszerű használat

A 20 V vezeték nélküli fúró csak magánjellegű felhasználásra, hobbi és barkácsolási célra alkalmas.

A készüléket csavarok meghúzására és meglazítására, fa, műanyag, és fém fúrására. Felnőttek általi használatra készült.

Minden ettől eltérő használat kifejezetten tilos, és nem megfelelő használatnak minősül. A gyártó, valamint a forgalmazó semminemű felelősséget sem vállal a nem rendeltetésszerű vagy a helytelen használatból eredő sérülésekért, veszteségekért valamint károkért.

## Általános biztonsági szabályok



**Olvasson el minden biztonsági tudnivalót és utasítást.**

A biztonsági tudnivalók és utasítások betartásának elmulasztása áramütéshez, tűzhez és/vagy súlyos testi sérüléshez vezethet.

**Őrizzon meg minden biztonsági utasítást és útmutatást a jövőbeni használatához.**

A biztonsági utasításokban használt „elektromos kéziszerszám” fogalom hálózatról üzemelő elektromos kéziszerszámokra (tápkábellel együtt értve) és akkumulátoros elektromos kéziszerszámokra (tápkábel nélkül) vonatkozik.

## Munkahelyi biztonság

- a) **Tartsa tisztán a munkahelyét és jól világítsa meg.** Rendetlen munkahelyek és megvilágítatlan munkaterületek balesetekhez vezethetnek.
- b) **Ne dolgozzon az elektromos kéziszerszámmal olyan robbanásveszélyes környezetben, ahol éghető folyadékok, gázok vagy porok vannak.** Az elektromos kéziszerszámok szikrákat bocsáthatnak ki, amelyek meggyújthatják a port vagy a gyúlékony gőzöket.

- c) Tartsa távol a gyerekeket és az idegen személyeket a munkahelytől, ha az elektromos kéziszerszámot használja. Ha elvonják a figyelmét a munkától, könnyen elvesztheti az uralmát a berendezés felett.

## Elektromos biztonsági előírások

- a) Az elektromos kéziszerszám csatlakozódugójának illeszkednie kell a dugaszolóaljzatba. A csatlakozódugót semmilyen módon sem szabad megváltoztatni. Védőföldeléssel ellátott elektromos kéziszerszámokhoz ne használjon csatlakozóadaptert. *Az eredeti csatlakozódugó és a hozzá illeszkedő csatlakozóaljzat csökkenti az elektromos áramütés kockázatát.*
- b) Ne érjen hozzá földelt felületekhez, például csövekhez, fűtőtestekhez, tűzhelyekhez és hűtőszekrényekhez. *Az áramütés veszélye megnövekszik, ha a teste le van földelve.*
- c) Tartsa távol az elektromos kéziszerszámokat az esőtől és a nedvesség hatásaitól. *Ha víz hatol be az elektromos kéziszerszámba, az növeli az elektromos áramütés kockázatát.*
- d) Ne használja a kábelt a rendeltetésétől eltérő célokra, vagyis az elektromos kéziszerszámot soha ne hordozza vagy akassza fel a kábelnél fogva, és sohasé húzza ki a hálózati csatlakozódugót a kábelnél fogva. Tartsa távol a kábelt hőforrásoktól, olajtól, éles élektől és sarkaktól, mozgó gépalkatrészekről. *A sérült vagy összetekert vezeték növeli az elektromos áramütés kockázatát.*
- e) Ha az elektromos kéziszerszámmal szabadban dolgozik, akkor csak a szabadban való használatra engedélyezett hosszabbítót használjon. *A kültérre is alkalmas hosszabbítóvezeték használata csökkenti az áramütés kockázatát.*
- f) Használjon hibaáram-védőkapcsolót, ha az elektromos kéziszerszám nedves környezetben történő üzemeltetése nem kerülhető el. *A hibaáram-védőkapcsoló használata csökkenti az elektromos áramütés kockázatát.*

## Személyi biztonsági előírások

- a) Munka közben mindig figyeljen, ügyeljen arra, amit csinál, és megdöntöttan dolgozzon az elektromos kéziszerszámmal. Ne használja az elektromos kéziszerszámot, ha fáradt, illetve ha kábítószert, alkoholt vagy gyógyszer hatása alatt áll. *Az elektromos kéziszerszámmal végzett munka közben már egy pillanatnyi figyelmetlenség is komoly sérülésekhez vezethet.*
- b) Viseljen személyi védőfelszerelést, és mindig viseljen védőszemüveget. *Az elektromos kéziszerszám alkalmazásának megfelelő személyi védőfelszerelések, úgymint porvédő álarc, csúszásbiztos védőcipő, védősapka és fülvédő használata csökkenti a személyi sérülések kockázatát.*
- c) Kerülje el az elektromos kéziszerszám akaratlan üzembe helyezését. Mielőtt az elektromos kéziszerszámot az elektromos hálózatra és/vagy az akkumulátorra csatlakoztatja, vagy felveszi, ill. szállítja, győződjön meg arról, hogy a gép ki van kapcsolva. *Ha az elektromos kéziszerszám*

*felemelése közben az ujját a kapcsolón tartja, vagy ha a gépet bekapcsolt állapotban csatlakoztatja az áramforráshoz, az balesetekhez vezethet.*

- d) **Az elektromos kéziszerszám bekapcsolása előtt feltétlenül távolítsa el a beállító szerszámokat vagy csavarkulcsokat. Az elektromos kéziszerszám forgó részeiben felejtett beállító szerszám vagy csavarkulcs sérüléseket okozhat.**
- e) **Kerülje el a normálistól eltérő testtartást. Ügyeljen arra, hogy mindig biztosan álljon és megtartsa az egyensúlyát. Így az elektromos kéziszerszám felett váratlan helyzetekben is jobban tud uralkodni.**
- f) **Viseljen megfelelő munkaruhát. Ne viseljen bő ruhát vagy ékszereket. Tartsa távol a haját, a ruháját és a kesztyűjét a mozgó részekről. A bő ruhát, az ékszereket és a hosszú haját a mozgó alkatrészek magukkal rántathatják.**
- g) **Ha az elektromos kéziszerszámra fel lehet szerelni a por elszívásához és összegyűjtéséhez szükséges berendezéseket, ellenőrizze, hogy azok megfelelő módon hozzá vannak kapcsolva a szerszámhoz, és rendeltetésüknek megfelelően működnek. Porelszívó egység használata csökkenti a munka során keletkező por veszélyes hatását.**
- h) **Ne kicsinyelje le a biztonság fontosságát, valamint minden esetben tartsa be az elektromos szerszámokra vonatkozó biztonsági szabályokat, még akkor is ha jól ismeri az adott eszközt. A gondatlan kezelés akár a másodperc töredéke alatt súlyos sérülésekhez vezethet.**

### **Az elektromos kéziszerszám használata és kezelése**

- a) **Ne terhelje túl a gépet. A munkájához csak az arra szolgáló elektromos kéziszerszámot használja. A megfelelő elektromos kéziszerszámmal a megadott teljesítménytartományon belül jobban és biztonságosabban lehet dolgozni.**
- b) **Ne használjon olyan elektromos kéziszerszámot, amelynek a kapcsolója elromlott. Egy olyan elektromos kéziszerszám, amelyet nem lehet sem be, sem kikapcsolni, veszélyes, és meg kell javíttatni.**
- c) **A gép beállítása, a tartozékok cseréje vagy a gép lehelyezése előtt húzza ki a csatlakozódugót a csatlakozóaljzatból és/vagy vegye ki az akkut a gépből. Ez az elővigyázatossági intézkedés meggátolja a gép szándékolatlan üzembe helyezését.**
- d) **A használaton kívüli elektromos kéziszerszámokat olyan helyen tárolja, ahol azokhoz gyerekek nem férhetnek hozzá. Ne hagyja, hogy olyan személyek használják az elektromos kéziszerszámot, akik nem ismerik a szerszámot, vagy nem olvasták el ezt az útmutatót. Az elektromos kéziszerszámok veszélyesek, ha azokat gyakorlatlan személyek használják.**
- e) **Mindig gondosan tartsa karban az elektromos kéziszerszámot. Ellenőrizze, hogy a mozgó alkatrészek kifogástalanul működnek-e, nincsenek-e beszorulva, és nincsenek-e eltörve vagy megrongálódva olyan alkatrészek, amelyek hátrányosan befolyásolhatják az elektromos kéziszerszám**

**működését.** *Használat előtt javíttassa meg a gép megrongálódott alkatrészeit. Sok balesetnek a rosszul karbantartott elektromos kéziszerszám az oka.*

- f) **Tartsa tisztán és élesen a vágószerszámokat.** Az éles vágóélekkel rendelkező és gondosan ápolat vágószerszámok ritkábban ékelődnek be, és azokat könnyebben lehet vezetni és irányítani.
- g) **Az elektromos kéziszerszámokat, tartozékokat, betétszerszámokat stb. a jelen utasítások figyelembe vételével használja. Vegye figyelembe a munkafeltételeket és a kivitelezendő munka sajátosságait.** *Az elektromos kéziszerszám eredeti rendeltetésétől eltérő célokra való alkalmazása veszélyes helyzetekhez vezethet.*
- h) **A megfogókat, és a fogófelületeket mindig tartsa szárazon, tisztán, olaj és zsírmentesen.** *A csúszós megfogók, és fogófelületek veszélyeztetik az elektromos szerszám biztonságos üzemeltetését, valamint kezelését az előre nem látott helyzetekben.*

## Akkumulátoros szerszám használata és kezelése

- a) **Az akkumulátort csak a gyártó által ajánlott töltőberendezésben töltsse fel.** *Ha egy bizonyos akkumulátortípus feltöltésére szolgáló töltőberendezésben egy másik akkumulátort próbál feltölteni, tűz keletkezhet.*
- b) **Az elektromos kéziszerszámokban csak az ahhoz tartozó akkumulátort használja.** *Más akkumulátorok használata személyi sérüléseket és tüzet okozhat.*
- c) **Tartsa távol a használaton kívüli akkumulátort irodai kapcsoktól, pénzérméktől, kulcsoktól, szögektől, csavaroktól és más kisméretű fémtárgyaktól, amelyek áthidalhatják az érintkezőket.** *Az akkumulátor érintkezői közötti rövidzárlat égési sérüléseket vagy tüzet okozhat.*
- d) **Hibás alkalmazás esetén az akkumulátorból folyadék léphet ki. Kerülje el az érintkezést a folyadékkal. Ha véletlenül mégis érintkezésbe került az akkumulátorfolyadékkal, azonnal öblítse le vízzel az érintett felületet. Ha a folyadék a szemébe jutott, keressen fel egy orvost.** *A kilépő akkumulátorfolyadék irritációkat vagy égési bőrsérüléseket okozhat.*
- e) **Ne használjon sérült, vagy átszerelt akkumulátort.** *A sérült, vagy az átszerelt akkumulátorok kiszámíthatatlanul viselkedhetnek, tüzet, robbanást valamint sérülést okozhatnak.*
- f) **Ne tegye ki az akkumulátort tűznek, vagy magas hőmérsékletnek.** *A tűz, vagy a 130 °C feletti hőmérséklet robbanást okozhat.*
- g) **Kövesse a töltésre vonatkozó utasításokat, és soha ne töltsse az akkumulátort, vagy az akkumulátor szerszámot a használati útmutatóban megadott hőmérséklettartományon kívül.** *A helytelen töltések, valamint a megengedett hőmérsékleti tartományok kívüli töltések az akkumulátor tönkremeneteléhez vezethetnek, valamint a tűzveszélyt is fokozhatják.*

## Szerviz

- a) Az elektromos kéziszerszámot csak szakképzett személyzet javíthatja, kizárólag eredeti pótalkatrészek felhasználásával. *Ez biztosítja, hogy az elektromos kéziszerszám biztonságos marad.*
- b) Soha ne kísérelje meg karbantartani a sérült akkumulátorokat. *Az akkumulátor bármilyen jellegű karbantartását csak a gyártó, vagy a hivatalos szervizközpont végezheti el.*

## Specifikus biztonsági figyelmeztetések

### a vezeték nélküli fúróra vonatkozó

- a) Tartsa az elektromos kéziszerszámot a szigetelt fogófelületeknél, amikor olyan műveltet végez, ahol a vágóeszköz vagy a rögzítőelemek rejtett vezetékkel vagy a készülék saját vezetékével érintkezhetnek. *Ha a vágóeszköz feszültség alatt lévő vezetékhez ér, akkor a készülék fém részei is feszültség alá kerülhetnek, ami a kezelő áramütését okozhatja.*

## Biztonsági utasítások hosszú fúrófejek használatához

- Tilos a fúrófejeket a maximális névleges sebességénél nagyobb sebességgel működtetni. *A fúrófej nagyobb sebességnél meghajolhat, ha hagyják szabadon forogni és nem érintkezik a munkadarabbal, ami személyi sérülést okozhat.*
- Mindig alacsony sebességnél kezdje a fúrást és a fej hegye érintkezzen a munkadarabbal. *Ha nagyobb sebességnél hagyják a fúrófejet szabadon forogni és nem érintkezik a munkadarabbal, akkor az meghajolhat, ami személyi sérülést okozhat.*
- Csak a fejre egyenes vonalban alkalmazzon nyomást és ne gyakoroljon túlzott nyomást. *A fejek meghajolhatnak, ami töréshez, vagy a készülék feletti kontroll elvesztéséhez vezethet, ami személyi sérülést okozhat.*

## Kiegészítő biztonsági figyelmeztetések a vezeték nélküli fúróhoz

- Rögzítse a munkadarabot befogóeszkőzzel vagy satuval.
- Tartsa a készüléket erősen a csavarok meghúzásakor vagy meglazításakor, mert rövid időre nagy ellennyomaték léphet fel.
- Ha a behelyezett alkatrész elakad, akkor azonnal kapcsolja ki a készüléket. Vegye figyelembe, hogy a nagy ellennyomaték visszaütést eredményezhet.
- A készüléken végzett bármilyen munka, valamint szállítás vagy tárolás során állítsa a forgásirány-kapcsolót középhelyzetbe (reteszelt állapot). Ez megakadályozza a véletlenszerű elindulást.
- Mielőtt leteszi a készüléket, várja meg, hogy az teljesen leálljon.



## Speciális biztonsági utasítások

### akkumulátorral működtetett készülékekhez

- a) Az akkumulátor behelyezése előtt ellenőrizze, hogy a készülék ki van-e kapcsolva. Az akkumulátor bekapcsolt készülékbe történő behelyezése balesetet okozhat.
- b) Az akkumulátort csak beltéren töltsse fel, mert az akkumulátor-töltőt csak beltéri használatra tervezték. Áramütés veszély áll fenn.
- c) Az áramütés veszélyének csökkentése érdekében, a töltő tisztítása előtt húzza ki az akkumulátor-töltőt a hálózati áramforrásból.
- d) Ne tegye ki az akkumulátort hosszú ideig erős napfény hatásának, és ne hagyja fűtőtest tetején. A hő károsítja az akkumulátort és az robbanásveszélyes.
- e) Töltés előtt hagyja a forró akkumulátort lehűlni.
- f) Tilos az akkumulátort felnyitni, és kerülje az akkumulátor mechanikai sérülését. Ezek során rövidzárlat és füst keletkezhet, ami irritálja a légutakat.  
Gondoskodjon friss levegőről és kellemetlen érzés esetén forduljon orvoshoz.
- g) Ne használjon nem újratölthető akkumulátort. Az károsíthatja a készüléket.
- h) A töltő javasolt környezeti hőmérsékleti tartománya töltés során 4°C és 40 °C között van.
- i) A készülék és az akkumulátor javasolt környezeti hőmérsékleti tartománya tárolás során 0°C és 50 °C között van.
- j) A készülék és az akkumulátor javasolt környezeti hőmérsékleti tartománya használat közben 4°C és 40 °C között van.
- k) Tárolás előtt vegye ki az akkumulátort a készülékből.
- l) Az akkumulátorcellákból szivárgó elektrolit károsíthatja az azzal érintkező bőrfelületet, ruházatot vagy bármely más tárgyat. Ha az elektrolit bőrrel vagy ruházattal érintkezik, akkor alaposan mossa le vízzel. Ha az elektrolit szembe kerül, akkor ne dörzsölje a szemet, hanem azonnal mossa le bő tisztá vízzel, például csapvízzel, és azonnal forduljon orvoshoz.
- m) Tilos az akkumulátort szétszedni, módosítani, mert az rövidzárlatot okozhat a cellák között vagy a cellák és a vezetékek között, amelynek hatására az akkumulátor biztonsági rendszere már nem funkcionál. Ez elektrolit-szivárgáshoz, túlmelegedéshez, felrobbanáshoz vezethet és tüzet okozhat.
- n) Kerülje az akkumulátor váratlan és véletlenszerű rövidzárlatát fémes tárgyakkal, például: vezetékkel, szerszámokkal, nyakláncsal vagy hajtűvel történő érintkezés során. Ezek rövidzárlatot okozhatnak, amely túláramot, elektrolit-szivárgást, a cellák vagy az akkumulátorok túlmelegedését, felrobbanást vagy tüzet okozhat.
- o) Tartsa az akkumulátort tűztől és hőtől távol. A szigetelőanyagok megolvadhatnak és a szellőzőnyílások, illetve a védőrendszer megsérülhet, ami elektrolit-szivárgást, felrobbanást és esetleg tüzet okozhat.
- p) Ne engedje, hogy az akkumulátor vízzel érintkezzen vagy nedves legyen, mert az rövidzárlatot, túlmelegedést, rozsdásodást okozhat vagy elveszti működőképességét.

- q) Tilos az akkumulátort mechanikai ütés hatásának kitenni, például leejtés, eldobás vagy összetörés során, ami elektrolit-szivárgást, a cellák és az akkumulátor felmelegedését, felrobbanást és tüzet okozhat.
- r) Kerülje az akkumulátor közvetlen áramforrásra – például autós szivargyújtó aljzathoz, autóakkumulátorhoz – történő csatlakoztatását, mert az túlfeszültséget és elektrolit-szivárgást, a cellák és az akkumulátor túlmelegedését, robbanást, valamint tüzet okozhat.

## Biztonsági utasítások töltőkhöz

Tekintse meg az akkumulátortöltő útmutatóját.

### Fennmaradó kockázatok

A sérülések és a károsodás potenciális veszélye még akkor is fennáll, ha a terméket az összes biztonsági követelmény betartása mellett működteti és kezeli. A készülék a felépítése és szerkezete révén a következő veszélyeket hordozza magában:

- a) Rövidzárlat kockázata a burkolatba szivárgó folyadék miatt. Tilos a terméket vagy annak tartozékait vízbe meríteni. Ügyeljen arra, hogy ne kerüljön víz vagy más folyadék a burkolatba.
- b) A behelyező eszköz használat után még forró lehet. Az eszköz megérintése esetén fennáll a veszélye, hogy megégetheti magát. Tilos a behelyező eszközt szabad kézzel megérinteni! Viseljen védőkesztyűt!
- c) A működtetés során keletkező káros / mérgező por veszélyezteti a kezelő és a közelben lévő személyek egészségét. Viseljen szemvédő felszerelést és pormaszkot.
- d) Tartson elegendő távolságot a hőforrásoktól.
- e) A készülék nem játékszer és nem gyermekek kezébe való.



A termék működés közben elektromágneses teret generál, ami bizonyos körülmények között gyengítheti az aktív vagy passzív orvosi implantátumok működését. A súlyos vagy halálos sérülések kockázatának elkerülése érdekében javasoljuk, hogy az orvosi implantátumokkal rendelkező személyek a készülék használata előtt kérjék orvos vagy az implantátumok gyártójának tanácsát.

## Előkészítés

### Kicsomagolás

- Csomagolja ki az összes alkatrészt és helyezze azokat sima, stabil felületre.
- Ellenőrizze, hogy a csomagolás tartalma teljes-e és sértetlen-e. Ha azt észleli, hogy alkatrészek hiányoznak vagy sérültek, akkor ne használja a terméket, hanem forduljon a forgalmazóhoz / ügyfélszolgálathoz. Csak akkor használja a terméket, ha a hiányzó alkatrészeket pótolták, vagy a hibás alkatrészeket kicserélték. Nem teljes vagy sérült termék használata személyekre és vagyontárgyakra veszélyt jelenthet.
- Ellenőrizze, hogy az összeszereléshez és működtetéshez szükséges összes alkatrész és szerszám rendelkezésre áll-e.

### Akkumulátor feltöltése (2 ábra)

Tekintse meg az akkumulátor-töltő útmutatóját.

### Akkumulátor behelyezése / eltávolítása (3 & 4. ábra)



Mielőtt bármilyen beállítást végezne a szerszámon, kapcsolja azt ki, vagy távolítsa el belőle az akkumulátort.

### Baleset- és sérülésveszély!

Az elektromos szerszám főkapcsolójának véletlen megnyomása baleset- és sérülésveszéllyel jár az akkumulátor behelyezésekor és kivételekor.

-- Az akkumulátor behelyezése és kivétele során ne érjen hozzá az elektromos szerszám főkapcsolójához.

### Az akkumulátor behelyezése (2, 3 & 4 ábra)

Az egyik kezével fogja meg a szerszámot, a másik kezével pedig az akkumulátor egységét.

1. Állítsa az óramutató járásával megegyező / óramutató járásával ellentétes irányba történő forgatás kapcsolóját (4) középső helyzetbe (reteszelt állapot).
2. Csúsztassa az akkumulátort (8) a készülék vagy a töltő akkumulátortartójába (15). A behelyezésnél ügyeljen arra, hogy a készülék vagy a töltő érintkezői az akkumulátor erre a célra kialakított érintkezővéjaitaiba kerüljenek, és az akkumulátor oldalsó vezetői illeszkedjenek a megfelelő hornyokba.
3. Miután teljesen feltöltötte, válassza le az akkumulátort a töltőről.

## Az akkumulátor eltávolítása (4 ábra)

1. Nyomja meg az akkumulátor (14) retesznyitó gombját (8).
2. Húzza ki az akkumulátort a retesznyitó gomb irányában az elektromos szerszámból vagy a töltőből.

## Az akkumulátor töltöttségi szintjének ellenőrzése (5 ábra)

Tekintse meg az akkumulátor útmutatóját.

## Alkatrész cseréje (6-7. ábra)




### Kapcsolja ki a készüléket és távolítsa el az akkumulátort

A készülék teljesen automatikus orsóretesszel rendelkezik. Amikor a készülék áll, akkor a motor meghajtása rögzítve van úgy, hogy a kulcs nélküli fúrótokmány ne legyen kinyitható. Kérjük, az alábbiak szerint járjon el az eszközök behelyezése és eltávolítása során:

1. Állítsa a forgásirány (órajárással megegyező /ellentéte irány) kapcsolót (4) középső helyzetbe (retesz).
2. Kinyitáshoz forgassa el a kulcs nélküli fúrótokmányt (1) óramutató járásával ellentétes irányban.
3. Ha szükséges, vegye ki a fúrófejet a tokmányból.
4. Helyezze be a megfelelő (fúró) fejet a fúrótokmányba (1).
5. Húzza meg a kulcs nélküli tokmányt (1) óramutató járásával megegyező irányban.

## Forgatónyomaték kiválasztása / fúrási beállítás (8. ábra)

A nyomaték kiválasztóval állítható be a kívánt, optimális forgatónyomaték.

- Laza becsavározás vagy puha anyagok esetén válasszon alacsony forgatónyomatékat.
- Szoros becsavározás és kemény anyagok, illetve kicsavározás esetén válasszon magas forgatónyomatékat.
- Fúrás esetén válassza a  jelzéssel megadott fúrási beállítást.

## MEGJEGYZÉS

Ne használjon csavar kilazításához vagy becsavározásához fúrási beállítást.

## Két sebességfokozat (9. ábra)

Megjegyzés: A sebességszabályozót csak akkor használja, ha a készülék áll! Ellenkező esetben a készülék megsérülhet.

1. Csúsztaga a sebességszabályozót (3) a kívánt helyzetbe.
2. sebességfokozat: legalább 400/perc fordulat, valamennyi csavarozási művelethez alkalmas.
3. Sebességfokozat: legalább 1500/perc fordulat, fúráshoz alkalmas.

## Az övcsipesz felszerelése (12. ábra)

Az eszközhöz opcionálisan felszerelheti a z eszközhöz mellékelt övcsipeszt is.

- Állítsa az óramutató járásával megegyező / óramutató járásával ellentétes irányba történő forgatás kapcsolóját (4) középső helyzetbe (reteszelt állapot).
- Lazítsa meg az övcsipesz rögzítőjének csavarját (7).
- A csavar segítségével erősítse az övcsipeszt (18) az övcsipesz rögzítőhöz (7).

# Üzemeltetés

## Tippek és megjegyzések a vezeték nélküli fúró kezelésére vonatkozóan

Általános tájékoztató

- Minden alkalmazás előtt ellenőrizze a kulcs nélküli tokmányban lévő alkatrész megfelelő illeszkedését. Annak szorosan rögzítve és középen kell elhelyezkednie.
- A csavarfejek méretük és alakjuk alapján vannak megjelölve. Ha nem biztos benne, akkor ellenőrizze, hogy a fej szorosan, hézag nélkül illeszkedik-e a kulcs nélküli tokmányba.
- A forgásirány (óramutató járásával megegyező / ellentétes) kapcsoló középső helyzetben (retesz) munkavégzés közbeni szünetre vagy (fúró) fej cseréjére ad lehetőséget.

Csavarok

- Puha fa esetén a csavarok előfúrás nélkül becsavarhatók.
- Kemény fa vagy nagy csavarok esetén ajánlott fúrót használni az előfúráshoz.
- Süllyesztett csavarok használatakor a fúrólyuknak előzetesen be kell süllyednie.
- Különösen a kisebb csavarok és fejek sérülhetnek, ha a számszámot túl nagy forgatónyomatékat és / vagy magas sebességfokozatot választ.

Fúrás általánosan

- Fúrás közben rendszeresen tartson rövid szünetet. Ennek során vegye ki a fúrófejet a fúrólyukból és hagyja, hogy a fúrógép lehűljön.
- Rögzítse a munkadarabot befogóeszközbe vagy satuba.
- A sebességet az anyagjellemzők és a fúrófej méretétől függően válassza ki:
  - Nagy sebesség kis átmérőjű vagy puha anyaghoz
  - Alacsony sebesség nagy fúrási átmérőjű vagy kemény anyaghoz

- Használjon megfelelő segédeszközt a fúrólyuk tervezett helyének megjelöléséhez.
- Újrafúráskor válasszon alacsony sebességet.

## Fém fúrása

- Használjon megfelelő fém fúrófejeket (pl. nagysebességű acélból (HSS) készült fúrófejeket).
- Nagy fúróátmérőnél használjon kisebb fúrófejet az előfúráshoz.
- Fém lyukasztó használatával jelölje meg a kifúrandó furat közepét, ezzel biztosítva annak pontos helyét.
- Az ideális eredmény elérése érdekében a fúrót megfelelő kenőanyaggal le kell hűteni.
- A fém fúrófejek műanyag fúrásához is használhatók.

## Fa fúrása

- Használjon fához alkalmas fúrófejeket.
- Helyezzen fadarabot a munkadarab alá, vagy fúrja be mindkét oldalán, hogy a fa ne törjön szét, amikor átfúrja.
- Használjon központosító hegyű fafúró fejet. Mély fúrásokhoz használjon csigafúró fejet; nagy átmérőjű fúrásoknál használjon forstner fúrót.

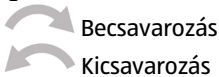
## Forgási irány kiválasztása (10. ábra)

### MEGJEGYZÉS

A forgásirányt csak a készülék álló helyzetében változtassa meg! Ellenkező esetben a készülék megsérülhet.

A motor forgásirányát a forgásirány-kapcsolóval (órmutató járásával megegyező / ellentétes) lehet megváltoztatni (4).

1. Nyomja be a forgásirány-kapcsolót (4) teljesen abba az irányba, amelybe a motor forogni fog.



2. Végezzen el egy rövid próbát, hogy megbizonyosodjon arról, hogy a forgásirány megfelel-e a tervezett alkalmazásnak. A helytelen forgásirány megrongálhatja a szerszámot és / vagy a munkadarabot.
3. Ha szükséges, akkor állítsa a forgásirány-kapcsolót (4) középső helyzetbe (retesz), hogy blokkolja a be / ki kapcsolót (5).

## Be-/és kikapcsolás (11. ábra)



Csatlakoztassa az akkumulátort a vezeték nélküli készülékhez, és rögzítse biztonságosan.

A készülék fokozatmentes sebesség-szabályozóval rendelkezik. Minél erősebben nyomja a ki / bekapcsolót (5), annál nagyobb a sebesség.

1. Ellenőrizze, hogy a rögzített szerszám és a kiválasztott nyomaték-beállítás megfelelő-e a tervezett alkalmazáshoz.
2. Ellenőrizze, hogy a munkadarab rögzítve van-e, és a munkafelület megfelelően elő van-e készítve.

Bekapcsoláshoz:

1. Csavarozás vagy fúrás közben nyomja meg és tartsa lenyomva a be/ki kapcsolót (5).
2. Ekkor a LED-es dolgozólámpa (16) világít.

Kikapcsoláshoz:

- A készülék kikapcsolásához engedje ki a be-/kikapcsoló gombot (5).

## LED-es dolgozólámpa

A LED-es dolgozólámpát (16) a Be/Ki kapcsoló gomb (5) megnyomásával lehet működtetni. A dolgozólámpa megvilágítja a munkaterületet előzetes ellenőrzés céljából és működtetés közben is világít.

Ha a LED dolgozólámpa nem működik, akkor a javítás végett vegye fel a kapcsolatot a szervizközponttal.



Tilos közvetlenül a fénysugárba nézni.

Tilos a fénysugarat személyekre, vagy a munkadarabon kívüli más tárgyra irányítani.

Tilos a fénysugarat szándékosan személyekre irányítani, és gondoskodjon arról, hogy a fénysugár 0,25 mp-nél hosszabb ideig ne világítson senki szemébe.

## Tisztítás és karbantartás



A készüléken való bármilyen munkavégzés előtt vegye ki az akkumulátort.

### Tisztítás

- Tartsa a gép szellőzőnyílásait portól és szennyeződéstől mentesen, hogy megelőzze a motor túlmelegedését.
- Rendszeresen puha ruhával tisztítsa a gép burkolatát, lehetőleg minden használat után.
- Ha a piszok nem jön le, használjon szappanos vízzel megnedvesített puha ruhát.
- Távolítson el minden fúróport, és ha van ilyen, akkor faforgácsot a kulcs nélküli fúrótokmányból.
- Tartsa tisztán a készülék és a töltő csatlakozóit.

### MEGJEGYZÉS

Ne használjon olyan oldószereket, mint például alkohol, ammóniás víz, stb. Ezek az oldószerek károsíthatják a műanyag alkatrészeket.

### Olajozás

A gépet tisztítás után nem kell megkenni.



## Műszaki adatok

Modell	XYZ585
Cikkszám Aldi	823210
Max. feszültség	20 V D.C
Névleges üresjárat fordulatszám	0-400/min 0-1500/min
Forgatónyomaték beállítása	25+1
Tokmány kapacitása	Max. 13 mm
Max. fúrási kapacitás	Wood 30 mm Metal 13 mm
Max. forgatónyomaték	45 Nm
Tömeg (töltő nélkül)	1,2 kg
környezeti hőmérséklet	4 – 40 °C

## Zajra/rezgésre vonatkozó adatok

### Zaj (zajkibocsátás)

A zajkibocsátás mérése az EN 62841-1, és az EN 62841-2-1 szerint történik.



### Veszélyt jelent az egészségre!

Ha a munkahelyi zajkibocsátás túllépi a 85 dB(A) értéket, akkor védőfelszerelést kell használni (megfelelő hallásvédő).

A hallásvédő, vagy védőruházat nélküli munkavégzés veszélyt jelenthet az egészségre.

- A munkálatokhoz viseljen megfelelő hallásvédőt és védőruházatot.

Hangnyomásszint ( $L_{pA}$ )	72,6 dB(A) (Fúrási üzemmód)
Hangteljesítményszint ( $L_{WA}$ )	83,6 dB(A) (Fúrási üzemmód)
Bizonytalanság (k)	5 dB

**Rezgési értékek (vibráció)**

(Rezgésszint) $a_h$	6,7 m/s <sup>2</sup>
Bizonytalanság (k)	1,5 m/s <sup>2</sup>

A megadott rezgés gyorsulási érték, valamint a zaj kibocsátási értékek a szabványosított vizsgálati eljárással (EN62841-1 / EN62841-2-1) kerültek megmérésre, ezek az értékek az elektromos szerszám további értékeivel is összehasonlíthatóak. Ezeket az értékeket a terhelés előzetes kiértékelésére is lehet használni.



Az elektromos szerszám tényleges használata során fellépő rezgési, és zaj kibocsátási értékek eltérhetnek az előzetesen jelzett értékektől, és nagyban függenek attól, hogy milyen módon használjuk az elektromos szerszámot, illetve attól, hogy milyen típusú munkadarabok kerülnek feldolgozásra.

A kezelő védelmének érdekében biztonsági intézkedéseket kell bevezetni, olyan módon, hogy a rezgési terhelés ténylegesen megbecslésre kerüljön, a valós használati körülmények mellett (figyelembe véve a működési ciklus minden egyes elemét, például azon időszakokat is, amikor az elektromos szerszám ki van kapcsolva, illetve azokat is, amikor ki van kapcsolva, viszont nem kell figyelembe venni azt az időtartamot, amikor az eszköz be van kapcsolva, viszont terhelés nélkül üzemel).

Próbálja meg a rezgéseket, és a zajokat a lehető legkisebb mértékűre lecsökkenteni. A rezgési kitettségnél való csökkentést jelenti a szerszám használata közbeni kesztyű viselés, ugyanígy a munkaidő korlátozása, valamint a megfelelő állapotú kiegészítő használata is.

**FIGYELEM!**

A felhasználás jellegétől ill. az alkalmazási körülményektől függően a felhasználó védelme érdekében a következő óvintézkedéseket kell betartani:

- A lehető legnagyobb mértékben próbálja meg elkerülni a rezgéseket.
- Csak kifogástalan állapotú tartozékot használjon.
- Az eszköz használatakor használjon rezgéscsillapító kesztyűt.
- A jelen kézikönyvben leírtak szerint tartsa karban az eszközt.
- 4 °C alatti hőmérsékleten ne használja az eszközt.
- Úgy tervezze meg a munkalépéseit, hogy ne kelljen több napon keresztül erősen rezgő szerszámokat használnia.

## Hibaelhárítás



Csak az alábbi utasításokban leírt lépéseket hajtsa végre. Minden további ellenőrzési, karbantartási és javítási munkát szerződötetett szerviznek vagy hasonló képesítéssel rendelkező szakembernek kell elvégeznie, ha saját maga nem tudja megoldani a problémát. A feltételezett működési problémák gyakran olyan okokból erednek, amelyeket a kezelők meg tudnak javítani. Ezért ellenőrizze a készüléket az alábbi táblázat felhasználásával. A legtöbb esetben a probléma gyorsan megoldható.

Probléma	Lehetséges ok	Probléma elhárítási módja
Készülék nem indul	Akkumulátor lemerült	Töltse fel az akkumulátort
	Akkumulátor nincs behelyezve	Helyezze be az akkumulátort
	Be/Ki kapcsoló meghibásodott	Továbbítsa a készüléket az Ügyfélszolgálathoz javításra
	Akkumulátor csatlakozói szennyezettek	Távolítsa el a szennyeződést
A fűrőfej nem vagy alig hatol be az anyagba	Nem megfelelő a nyomaték-beállítás	Válassza a megfelelő forgatónyomatékot; a fűrési beállítást kell kiválasztani.
	Sebesség beállítás	Növelje a sebességet magasabb fokozatra
	Rossz fűrőfej	Váltson megfelelő fűrőfejre
	Rossz forgási irány	Ellenőrizz és váltson a megfelelő forgási irányra
	Az anyagok tulajdonságai nem megfelelőek	Ellenőrizze az anyagokat és győződjön meg arról, hogy az anyagok megfelelőek-e a fűrőfejekhez
Be/ ki kapcsolót nem lehet megnyomni	A forgásirány-kapcsoló középső helyzetben áll	Ellenőrizze a forgásirány-kapcsoló helyzetét; állítsa be a kívánt forgási irányt az eszköz kioldásához
	Be/Ki kapcsoló meghibásodott	Továbbítsa a készüléket az Ügyfélszolgálathoz javításra

### MEGJEGYZÉS !

**Ha a készülék a fentiek ellenőrzése után sem működik megfelelően, akkor forduljon az Ügyfélszolgálathoz.**

## Szervizrészleg

- A sérült kapcsolók cseréjét az ügyfélszolgálati osztályon keresztül kell intézni.

## Tárolás

Tárolás előtt vegye figyelembe a következőket:

- Kapcsolja ki az eszközt úgy, hogy a forgásirány-kapcsolót (óramutató járásával megegyező / ellentétes irány) középső helyzetbe állítja (retesz).
- Mindig a dugasznál fogva húzza ki a töltő hálózati kábelét a hálózati aljzatból.
- Hagyja lehűlni a készüléket.
- Vegye ki az akkumulátort a készülékből.
- Távolítsa el a tokmányban lévő alkatrészt.
- Alaposan tisztítsa meg az egész gépet és annak alkatrészeit a „Tisztítás és karbantartás” című fejezetben található utasítások alapján.
- A géprészt mindig tartsa távol a gyerekektől, álló helyzetben, száraz, fagymentes és jól szellőző helyen tárolja.
- Védje a közvetlen napfénytől. Tartsa sötét helyen, ha lehet.
- Ne tartsa műanyag zsákban, hogy elkerülje a páratartalom kialakulását.

különös figyelmet kell fordítani az akkumulátorra:

- Ne tároljon teljesen lemerült Li-ion akkumulátort. A lemerült akkumulátor tárolása mély kisüléshez vezethet, ami megrongálhatja az akkumulátort.
- Rendszeresen ellenőrizze az akkumulátor töltöttségi szintjét, az akkumulátort hosszú ideig kell tárolni.
- Az optimális töltési állapot a kapacitása 50–80% -a.

## Szállítás

- Kapcsolja ki a készüléket úgy, hogy a forgásirány-kapcsolót (óramutató járásával megegyező / ellentétes irány) középső helyzetbe állítja (retesz).
- Mindig a dugasznál fogva húzza ki a töltő tápkábelét a hálózati aljzatból.
- Hagyja lehűlni a készüléket.
- Vegye ki az akkumulátort a készülékből.
- Távolítsa el a tokmányban lévő alkatrészt.
- Védje a terméket a járművel történő szállítás során esetlegesen fellépő erőteljes ütéstől vagy erős vibrációktól.

## Jótállás

- lásd a mellékelt jótállási kártyát

## Környezetvédelem

**A gépet, és az akkumulátort külön kell hulladékként elhelyezni.**

## A gép ártalmatlanítása

(Az Európai Unión belül alkalmazandó, illetve azokban az országokban, ahol van szelektív hulladékgyűjtés.)



Ha a gép elhasználódott, ne dobja a háztartási szemétbe, hanem gondoskodjon annak környezetbarát elhelyezéséről!

Az elhasználódott elektromos termékek hulladékait ne dobja a háztartási szemétbe. Kérjük, hogy gondoskodjon azok újrahasznosításáról, amennyiben erre lehetősége van. Az újrahasznosítási lehetőségeket illetően érdeklődjön a helyi köztisztasági szerveknél vagy a forgalmazónál!

## A csomagolás leselejtezése



A csomagolást szétválogatva tegye a hulladékba.

A kartont és papírt a papír, a fóliát a műanyag szelektív hulladékgyűjtőbe tegye.

## Az akkumulátor leselejtezése

Tekintse meg az akkumulátor útmutatóját.

## Megfelelőségi nyilatkozat



**VARO – Vic Van Rompuy N.V.** - Joseph Van Instraat 9 - BE2500 Lier - BELGIUM,  
kijelenti, hogy

A termék típusa: 20 V vezeték nélküli fúró

Márkanév: FERREX®

Cikkszám: XYZ585

megfelel a harmonizált európai szabványok alkalmazásán alapuló, idevonatkozó európai irányelvek alapvető követelményeinek és egyéb vonatkozó rendelkezéseinek. A készülék bármilyen illetéktelen módosítása érvényteleníti a jelen nyilatkozatot.

Európai irányelvek (ideértve, adott esetben, azok módosításait az aláírás időpontjáig):

2011/65/EU

2006/42/EK

2014/30/EU

Harmonizált európai szabványok (ideértve, adott esetben, azok módosításait az aláírás időpontjáig):

EN62841-1 : 2015

EN62841-2-1 : 2018

EN IEC 55014-1 : 2021

EN IEC 55014-2 : 2021

A műszaki dokumentáció birtokosa:

Philippe Van Kerckhove, VARO - Vic. Van Rompuy N.V.

Az alulírott a társaság vezérigazgatója nevében jár el,

Philippe Van Kerckhove

Szabályozási Ügyek - Megfelelőségi menedzser

05/10/2022



HU

**Származási hely: Kina**  
**Gyártó:**

VARO - VIC. VAN ROMPUY NV,  
JOSEPH VAN INSTRAAAT 9  
2500 LIER  
BELGIUM

**ÜGYFÉLSZOLGÁLAT**

823210



HU

+0800 3 292 92 92



[service.hu@varo.com](mailto:service.hu@varo.com)

A FOGYASZTÁSI CIKK TÍPUSA:  
XYZ585 HO 2023

05/2023

**3**  
ÉV  
JÓTÁLLÁS