

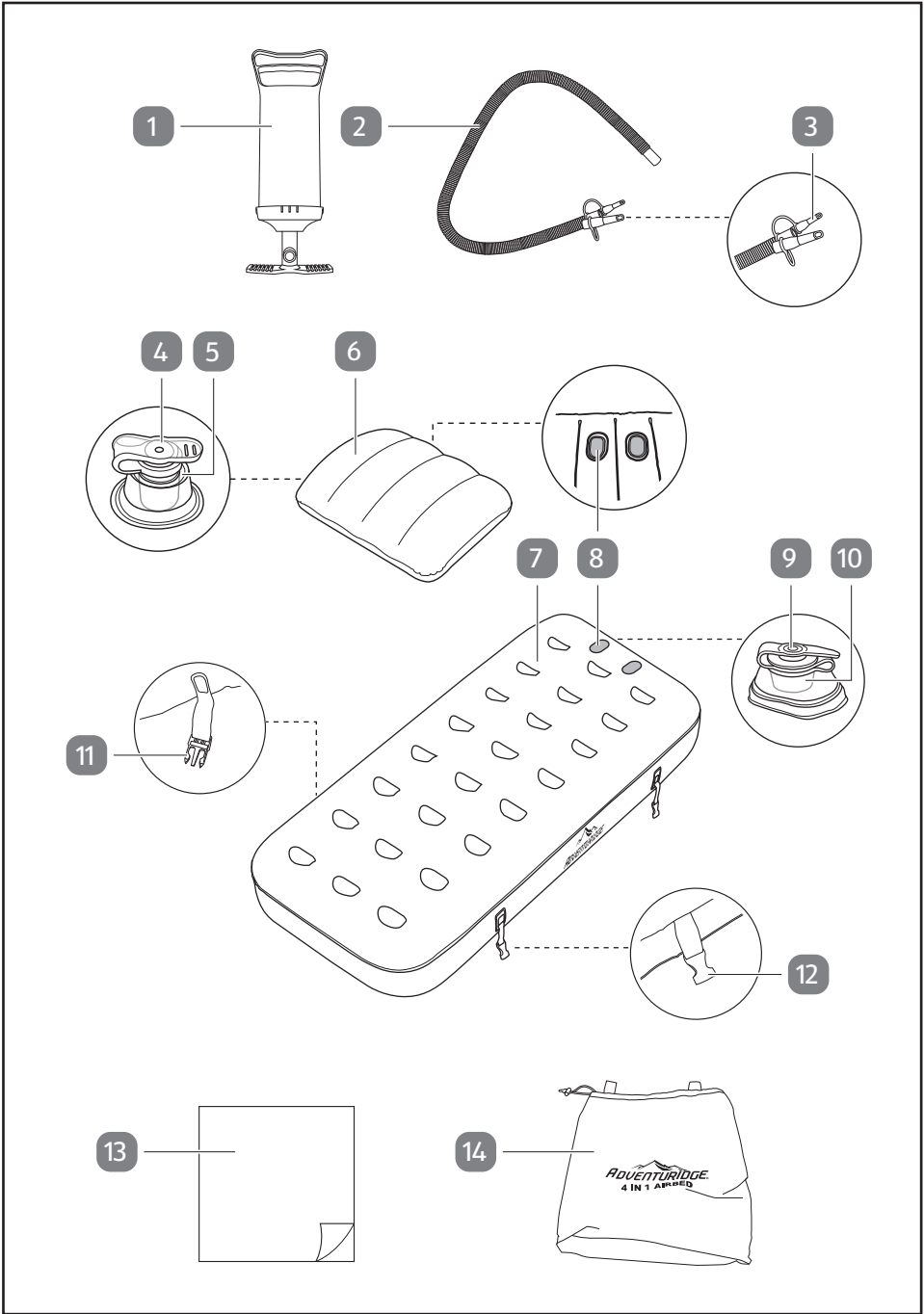


Istruzioni
per l'uso



MATERASSO GONFIABILE 4 IN 1





Dotazione

- 1 Pompa a pedale
- 2 Tubo flessibile
- 3 Adattatori per gommini, 2×
- 4 Tappo dalla valvola piccola (1 per cuscino)
- 5 Valvola piccola (1 per cuscino)
- 6 Cuscini, 2×
- 7 Letto, 2×
- 8 Chiusure in velcro (2 per cuscino, 2 per letto)
- 9 Tappo della valvola inferiore (1 per letto)
- 10 Valvola inferiore (1 per letto)
- 11 Fibbia a scatto, maschio (2 per letto)
- 12 Fibbia a scatto, femmina (2 per letto)
- 13 Toppe per riparazioni
- 14 Borsa per conservazione

Sommario

Dotazione	3
Informazioni generali.....	5
Leggere e conservare le istruzioni per l'uso.....	5
Utilizzo conforme allo scopo previsto	5
Descrizione pittogrammi	5
Sicurezza.....	6
Descrizione delle avvertenze.....	6
Avvertenze generali di sicurezza	6
Descrizione del prodotto	9
Prima utilizzo.....	9
Controllo del prodotto e della dotazione	9
Pulizia preliminare.....	10
Montaggio della pompa a pedale.....	10
Gonfiaggio del prodotto.....	10
Gonfiaggio del letto	10
Gonfiaggio del cuscino.....	11
Sgonfiaggio del prodotto.....	12
Sgonfiaggio del letto	12
Sgonfiaggio del cuscino.....	13
Utilizzo del prodotto	13
Letti singoli.....	14
Letto matrimoniale	14
Letto singolo rialzato	15
Utilizzo della toppa per riparazioni	15
Anomalie e rimedi.....	16
Pulizia e manutenzione	17
Pulizia.....	17
Conservazione.....	17
Dati tecnici.....	18
Smaltimento	18
Smaltimento dell'imballaggio	18
Smaltimento del prodotto	18

Informazioni generali

Leggere e conservare le istruzioni per l'uso



Le presenti istruzioni per l'uso sono parte integrante di questo materasso gonfiabile 4 in 1 (di seguito denominato "prodotto"). Esse contengono informazioni importanti relative al montaggio e all'uso.

Prima di usare il prodotto, leggere attentamente le istruzioni per l'uso, in particolar modo le avvertenze di sicurezza. Il mancato rispetto delle presenti istruzioni per l'uso può provocare lesioni gravi o danni al prodotto.

Le istruzioni per l'uso si basano sulle normative e regolamenti vigenti nell'Unione europea. All'estero rispettare anche linee guida e normative nazionali.

Conservare le istruzioni per l'uso per utilizzi in futuro. In caso di cessione del prodotto a terzi, consegnare tassativamente anche le presenti istruzioni per l'uso.

Utilizzo conforme allo scopo previsto

Il prodotto è concepito esclusivamente per sdraiarsi e dormire sopra. Il prodotto è destinato esclusivamente all'uso in ambito privato e non in quello commerciale.

Utilizzare il prodotto solo come descritto nelle presenti istruzioni per l'uso. Ogni altro utilizzo è da intendersi come non conforme alla destinazione d'uso e può provocare danni a cose se non addirittura a persone. Il prodotto non è un giocattolo per bambini.

Il produttore o rivenditore non si assume nessuna responsabilità per i danni dovuti all'uso non conforme alla destinazione o all'uso scorretto.

Descrizione pittogrammi

Nelle istruzioni per l'uso, sul prodotto stesso o sull'imballaggio sono riportati i seguenti simboli.



Questo simbolo indica informazioni utili aggiuntive sul montaggio o sull'uso.



Leggere le istruzioni per l'uso.



AVVERTIMENTO: Non utilizzare il prodotto in acqua o in prossimità di essa. Il prodotto non è adatto all'uso per scopi di salvataggio. Non gonfiare eccessivamente il prodotto. Non utilizzare una pompa ad alta pressione per il gonfiaggio. Tenere il prodotto lontano da materiali taglienti e appuntiti. Tenere il prodotto lontano dal fuoco. Leggere attentamente le istruzioni per l'uso e le avvertenze prima dell'uso. Conservare le presenti istruzioni per l'uso per consultazioni future.



0-15 mesi

AVVERTIMENTO: I bambini piccoli possono soffocare sui materassi gonfiabili. Non mettere mai a dormire i neonati e i bambini fino a 15 mesi di età su questo materasso/letto gonfiabile.

Sicurezza

Descrizione delle avvertenze

Nelle istruzioni per l'uso sono utilizzati i seguenti simboli e parole d'avvertimento.



Questo simbolo/questa parola di avvertimento indicano un pericolo a rischio medio che, se non evitato, può avere come conseguenza la morte o gravi lesioni.

AVVISO!

Questa parola d'avvertimento indica possibili danni a cose.

Avvertenze generali di sicurezza



Pericolo di lesioni!

La manipolazione o l'uso improprio del prodotto possono provocare lesioni.

- Questo prodotto è adatto solo per l'uso in abitazioni private.
- Non superare la portata massima di 90 kg per letto.
- Sul letto può sdraiarsi o dormire UNA SOLA persona alla volta.
- Non permettere ai bambini di giocare con il prodotto. Il prodotto non è un giocattolo per bambini.

-
- La pulizia e la manutenzione non devono essere eseguite da bambini non sorvegliati.
 - Non permettere ai bambini di utilizzare il prodotto senza sorveglianza. Il prodotto deve essere utilizzato solo sotto la sorveglianza di adulti competenti.
 - Tenere i neonati e i bambini piccoli lontani dal prodotto quando non è gonfiato.
 - Non utilizzare spray per la pulizia o la riparazione che possono infiammarsi e dissolversi.
 - Utilizzare il prodotto solo su una superficie piana e stabile per lo scopo previsto.
 - Non salire, arrampicarsi o saltare sul prodotto.
 - Non utilizzare il prodotto come trampolino.
 - Non utilizzare il prodotto per scopi di salvataggio.
 - Non usare il prodotto come ausilio per la salita o come scalino.
 - Prima di ogni utilizzo, controllare che il prodotto non presenti danni o segni di usura.
 - Interrompere l'utilizzo del prodotto se presenta lacerazioni o strappi. Non utilizzare il prodotto in caso di perdite.
 - Non utilizzare mai il prodotto come zattera o ausilio di galleggiamento. Non utilizzare il prodotto sull'acqua.
 - Non dormire in prossimità dei bordi del letto: Sussiste il rischio che il letto si ribalti o ondeggi, o che si scivoli fuori dal letto. La zona dei bordi è meno stabile del centro del letto.
 - Non utilizzare il prodotto all'aperto.
 - **AVVERTIMENTO:** I bambini piccoli possono soffocare sui materassi gonfiabili. Non mettere mai a dormire i neonati e i bambini fino a 15 mesi di età su questo materasso/letto gonfiabile. Per i bambini piccoli, sussiste il rischio di soffocamento se i materassi non sono sufficientemente gonfiati o sgonfiati, se è presente biancheria da letto, se i bambini dormono con un'altra persona e se rimangono intrappolati tra il materasso e il telaio del letto o tra il materasso e una superficie verticale. I bambini possono incastrarsi tra il materasso gonfiabile e le superfici

verticali direttamente adiacenti. Pertanto, tra il materasso gonfiabile/letto ad aria e le superfici verticali vicine, come pareti, armadi o altri oggetti, si deve mantenere una distanza pari almeno alla larghezza delle spalle. Assicurarsi che il prodotto sia sempre completamente gonfiato quando lo si utilizza.



AVVERTIMENTO!

Pericolo di annegamento!

Il prodotto non è adatto per l'uso in acqua. Non è una zattera né un ausilio per nuotare. Se utilizzato in acqua, si corre il rischio di annegamento.

- Non utilizzare il prodotto vicino o sull'acqua.
- Non consentire ai bambini di giocare con o vicino al prodotto se non sono sorvegliati.

AVVISO!

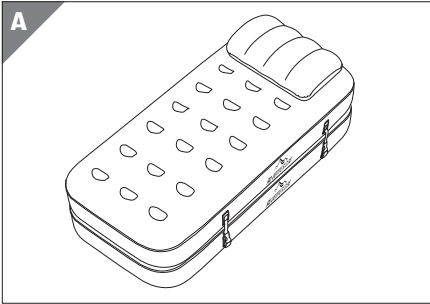
Pericolo di danneggiamento!

L'uso improprio del prodotto può danneggiarlo.

- Non posizionare il prodotto vicino o davanti a fiamme libere, caloriferi, stufe o altri oggetti caldi. Tenerlo lontano dal fuoco.
- Proteggere il prodotto dagli agenti atmosferici (ad es. pioggia).
- Non riempire mai il prodotto con dei liquidi.
- Assicurarsi che l'area in cui si colloca il prodotto sia priva di oggetti appuntiti o taglienti (pietre, ghiaia, ecc.) che potrebbero danneggiarlo. Non posizionare il prodotto in modo che prema contro gradini, porte o altri oggetti con bordi taglienti.
- Non ostruire mai le prese d'aria e non inserire oggetti nelle relative aperture.
- Tenere gli animali domestici lontano dal prodotto. Questi potrebbero causare strappi o fori nel prodotto.
- Se la pressione dell'aria sale sotto la luce diretta del sole, è necessario rilasciare l'aria per ridurre la pressione.

- Non cercare mai di pulire il prodotto immergendolo in acqua o ricorrendo a un pulitore a vapore. In caso contrario il prodotto potrebbe danneggiarsi.
- Non utilizzare compressori d'aria o pompe ad alta pressione. Non gonfiare eccessivamente il prodotto. L'eccessivo gonfiaggio delle camere d'aria può provocare lo scoppio delle stesse o danneggiare i cordoni di saldatura.

Descrizione del prodotto



Il prodotto è concepito esclusivamente per sdraiarsi e dormire sopra.

Prima utilizzo

Controllo del prodotto e della dotazione

AVVISO!

Pericolo di danneggiamento!

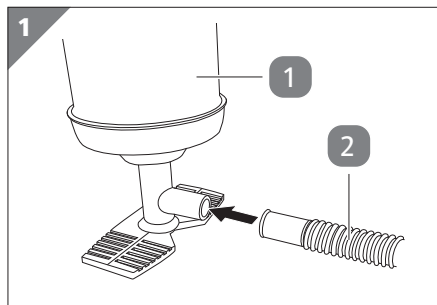
Aperto la confezione con un coltello affilato o altri oggetti appuntiti senza prestare sufficiente attenzione, è possibile danneggiare subito il prodotto.

- Prestare particolare cautela durante l'apertura dell'imballaggio.
1. Estrarre il prodotto dall'imballaggio.
 2. Controllare se la fornitura è completa (vedi capitolo "Dotazione").
 3. Verificare che il prodotto o le singole parti non siano danneggiati. In tale eventualità, non utilizzare il prodotto.

Pulizia preliminare

1. Rimuovere il materiale d'imballo.
2. Prima del primo utilizzo, pulire tutti i componenti del prodotto come descritto nel capitolo "Pulizia e manutenzione".

Montaggio della pompa a pedale



- Collegare il tubo flessibile (2) con la pompa a pedale (1) spingendo con forza l'estremità del tubo sull'apertura di uscita dell'aria della pompa a pedale (vedi Fig. 1).
- Il tubo flessibile viene fornito con 2 adattatori per gommini (3). Se necessario, fissare un adattatore per gommini sul gommino posto sul tubo flessibile in modo che la pompa a pedale sia compatibile con la valvola del prodotto da gonfiare.

Gonfiaggio del prodotto

AVVISO!

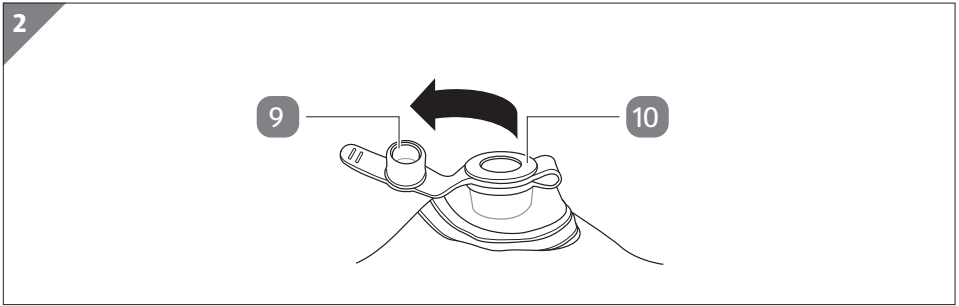
Pericolo di danneggiamento!

Un uso improprio del prodotto può causare danni.

- Utilizzare sempre l'adattatore adatto alla valvola. In caso contrario, le valvole possono danneggiarsi.
- Per gonfiare il prodotto, non utilizzare compressori d'aria o pompe ad alta pressione.
- Non gonfiare eccessivamente il prodotto. Un gonfiaggio eccessivo può causare lo scoppio del prodotto o danneggiare i cordoni di saldatura.

Gonfiaggio del letto

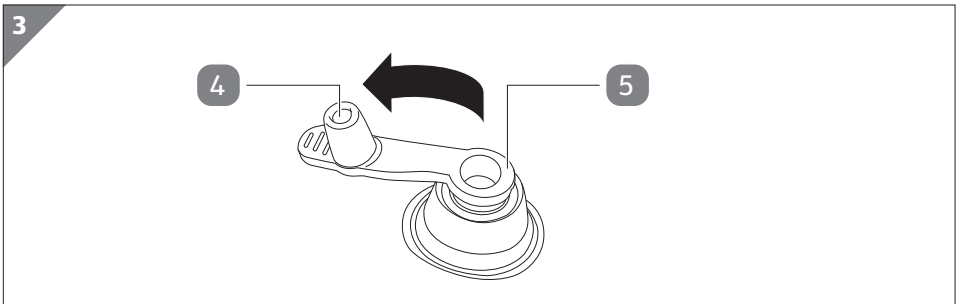
1. Aprire il letto (7) e stenderlo nel luogo di installazione previsto con il lato morbido rivolto verso l'alto.



2. Rimuovere il tappo della valvola inferiore **9** (vedi **Fig. 2**). Assicurarsi che la valvola inferiore **10** rimanga saldamente collegata al prodotto in modo da evitare la fuoriuscita di aria.
3. Spingere i gommini situati sul tubo flessibile **2** nella valvola inferiore.
4. Iniziare a gonfiare il prodotto con la pompa a pedale **1**.
5. Gonfiare il prodotto fino a raggiungere la consistenza desiderata, quindi estrarre dalla valvola il gommino situato sul tubo flessibile.
6. Chiudere la valvola inferiore con il relativo tappo.
7. Procedere con il secondo letto nel modo descritto sopra.

Gonfiaggio del cuscino

1. Stendere il cuscino **6** e allargarlo.



2. Rimuovere il tappo della valvola piccola **4** (vedi **Fig. 3**).
3. Collegare l'adattatore per gommini **3** al gommino situato sul tubo flessibile **2** e poi spingerlo nella valvola piccola **5**.
4. Iniziare a gonfiare il cuscino con la pompa a pedale **1**.
5. Gonfiare il prodotto finché il cuscino non raggiunge la consistenza desiderata, quindi estrarre l'adattatore per gommini dalla valvola piccola.
6. Chiudere la valvola piccola con il relativo tappo.
7. Procedere con il secondo cuscino nel modo descritto sopra.

Sgonfiaggio del prodotto

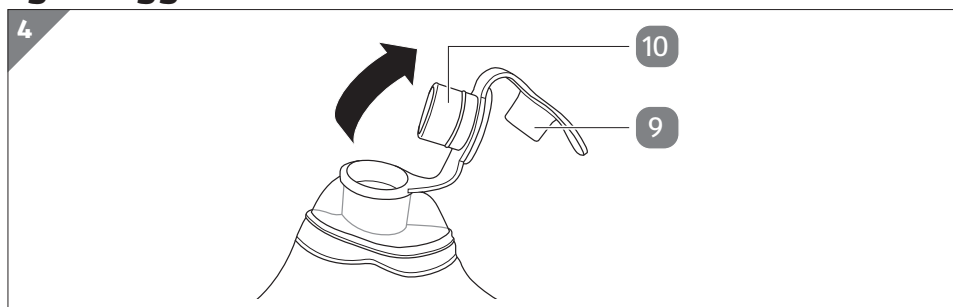
AVVISO!

Pericolo di danneggiamento!

Un uso improprio del prodotto può causare danni.

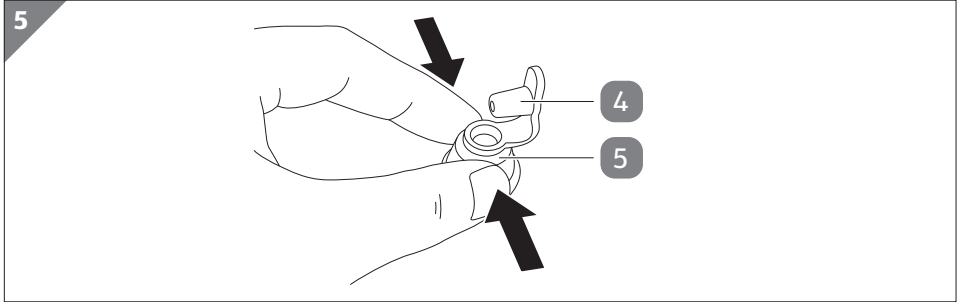
- Lasciare che l'aria fuoriesca lentamente dal prodotto. Non forzare l'uscita dell'aria dal prodotto.

Sgonfiaggio del letto



1. Rimuovere il tappo della valvola inferiore **9** (vedi **Fig. 4**).
2. Utilizzare il tappo della valvola inferiore come “leva” per aprire la valvola inferiore **10** ed esporre così l'ingresso o l'uscita dell'aria del letto **7** (vedi **Fig. 4**). Lasciare che l'aria fuoriesca lentamente dal prodotto. Non forzare l'uscita dell'aria dal letto.
3. Dopo la completa fuoriuscita dell'aria dal letto, chiudere nuovamente la valvola inferiore con il relativo tappo.
4. Spingere con forza verso l'interno la valvola inferiore chiusa, in modo che né l'acqua né la polvere possano penetrare nel prodotto.
5. Procedere con il secondo letto nel modo descritto sopra.

Sgonfiaggio del cuscino



1. Rimuovere il tappo della valvola piccola **4** (vedi **Fig. 5**).
2. Premere leggermente la valvola piccola **5** tra due dita per far uscire l'aria (vedi **Fig. 5**). Se necessario, premere leggermente sul cuscino **6** per far fuoriuscire tutta l'aria.
3. Quando tutta l'aria è uscita dal cuscino, inserire nuovamente il tappo nella valvola piccola, in modo che né l'acqua né la polvere possano penetrare nel prodotto.
4. Procedere con il secondo cuscino nel modo descritto sopra.

Utilizzo del prodotto

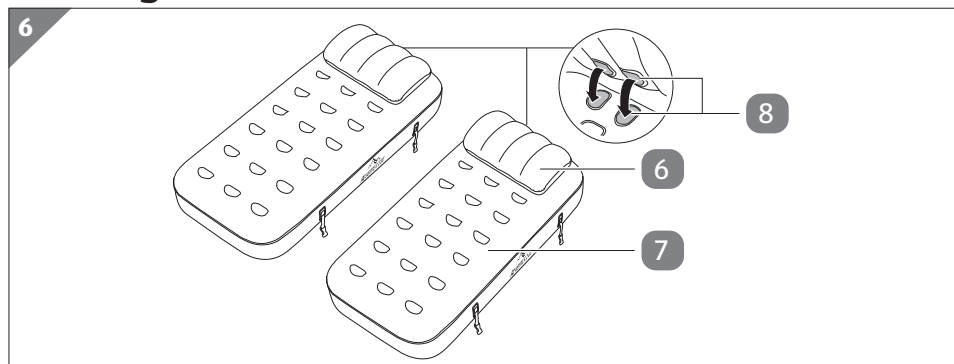
AVVISO!

Pericolo di danneggiamento!

Un uso improprio del prodotto può causare danni.

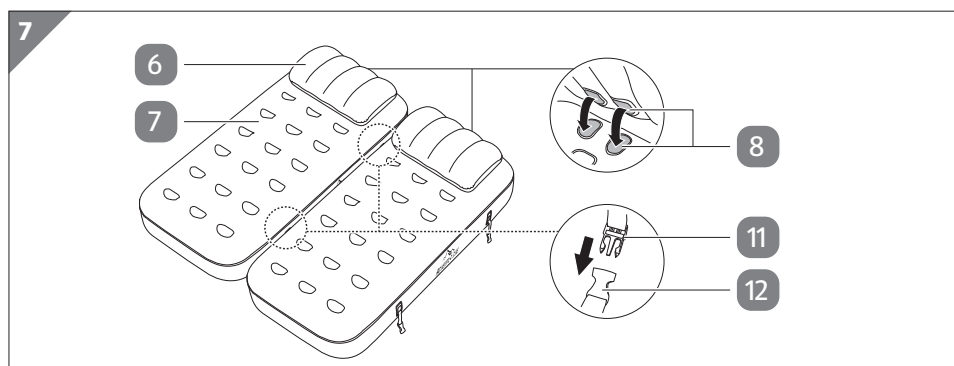
- Utilizzare il prodotto solo su una superficie piana e liscia, priva di oggetti appuntiti o taglienti che potrebbero danneggiarlo.

Letti singoli



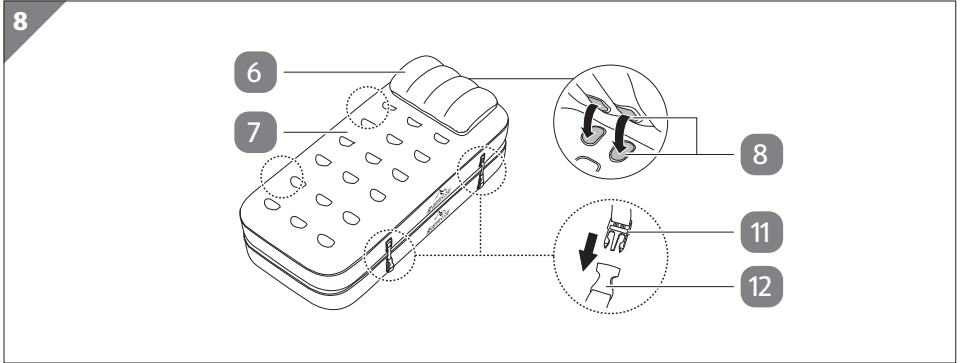
- Fissare un cuscino 6 a ciascun letto 7 utilizzando le chiusure in velcro 8 (vedi Fig. 6).

Letto matrimoniale



1. Fissare un cuscino 6 a ciascun letto 7 utilizzando le chiusure in velcro 8 (vedi Fig. 7).
2. Collegare entrambe le fibbie a scatto 11 / 12 fissate al letto in modo da creare un letto matrimoniale (vedi Fig. 7).

Letto singolo rialzato



1. Collocare un letto **7** sull'altro letto (vedi **Fig. 8**). Assicurarsi che il lato morbido di entrambi i letti sia rivolto verso l'alto.
2. Ruotare il letto superiore di 180 gradi in modo che le chiusure in velcro **8** dei rispettivi letti si trovino sui lati opposti del letto singolo rialzato. In caso contrario, non è possibile unire le fibbie a scatto.
3. Collegare tra loro le fibbie a scatto **11** / **12** situati su entrambi i lati del letto singolo rialzato (vedi **Fig. 8**).
4. Fissare un cuscino **6** al letto utilizzando le chiusure in velcro (vedi **Fig. 8**).

Utilizzo della toppa per riparazioni



Se l'area danneggiata è più grande di 2,5 cm, per eseguire la riparazione utilizzare un adesivo a base di silicone o gomma. Leggere le avvertenze pertinenti e utilizzare l'adesivo come raccomandato dal rispettivo produttore.

I fori più piccoli e le conseguenti perdite possono essere riparati con la toppa per riparazioni **13** in dotazione. Procedere come descritto sotto.

1. Verificare regolarmente la tenuta del prodotto. Spruzzare sulla parte interessata dell'acqua saponata e verificare se si formano bolle d'aria.
2. Se è stata rilevata una perdita, sgonfiare il prodotto (vedi il capitolo "Sgonfiaggio del prodotto"). Quindi, appianare il più possibile la zona con la perdita.
3. Pulire accuratamente l'area intorno al punto di perdita. Prima di applicare la toppa per riparazioni, questa zona deve essere asciutta e priva di grasso.
4. Tagliare la toppa per riparazioni in modo che sia abbastanza grande da coprire la zona con la perdita.
La toppa per riparazioni deve sovrapporsi alla zona con la perdita per circa 1,5 cm.

5. Arrotondare i bordi della toppa per riparazioni.
6. Staccare la carta sul retro, posizionare la toppa per riparazioni sull'area in cui è presente la perdita e premere con forza. Se necessario, collocare un peso sulla toppa per riparazioni applicata.
7. Lasciare trascorrere 24 ore prima di gonfiare nuovamente il prodotto.

Anomalie e rimedi

Problema	Possibili cause	Rimedio
Il prodotto non si gonfia.	Il gommino sul tubo flessibile 2 o l'adattatore per gommini 3 non è stato inserito correttamente nella valvola.	Assicurarsi che il gommino o l'adattatore del tubo sia inserito correttamente nella valvola e che l'aria entri nel prodotto.
	Non è stato usato l'adattatore per gommini corretto.	Utilizzare l'adattatore per gommini adatto alla valvola.
	La valvola inferiore 10 del letto 7 è allentata.	Assicurarsi che la valvola inferiore rimanga saldamente collegata al letto, in modo da evitare la fuoriuscita di aria.
Il prodotto si gonfia, ma l'aria fuoriesce.	Il tappo della valvola piccola 4 sul cuscino 6 o il tappo della valvola inferiore 9 è allentato oppure è allentata la stessa valvola inferiore sul letto.	Assicurarsi che il tappo della valvola piccola o il tappo della valvola inferiore/la stessa valvola inferiore siano montati correttamente e che il prodotto sia chiuso ermeticamente.
Il prodotto appare deformato dopo il gonfiaggio.	Il prodotto è stato gonfiato eccessivamente.	Aprire la valvola corrispondente e far uscire un po' d'aria dal prodotto.

Pulizia e manutenzione

Pulizia

AVVISO!

Pericolo di danneggiamento!

L'uso improprio del prodotto può danneggiarlo.

- Non utilizzare detergenti aggressivi, spazzole con setole metalliche o di nylon e utensili appuntiti o metallici, quali coltelli, raschietti rigidi e simili. Questi potrebbero danneggiare le superfici.
 - Assicurarsi che l'acqua non penetri nelle valvole.
 - Non lavare il prodotto in lavatrice.
 - Non utilizzare detergenti alcalini o acidi per pulire il prodotto.
 - Proteggere il prodotto dalla luce diretta del sole, che ne riduce la durata di vita utile.
1. Pulire il prodotto con acqua pulita e un panno umido.
 2. Lasciare asciugare completamente il prodotto in un luogo fresco e ombreggiato.

Conservazione

AVVISO!

Pericolo di danneggiamento!

L'uso improprio del prodotto può danneggiarlo.

- Piegare il prodotto in modo lasco. Assicurarsi che il prodotto non sia danneggiato da spigoli vivi, pieghe o piegature.
1. Assicurarsi che il prodotto sia pulito e che tutti i suoi componenti siano completamente asciutti.
 2. Dopo che l'aria è stata completamente rilasciata dal prodotto, piegarlo in modo lasco con il lato morbido rivolto verso l'interno.
 3. Per conservare il prodotto, inserirlo nell'apposita borsa per conservazione **14**.

- Conservare sempre il prodotto in un luogo fresco e asciutto, lontano da fonti di calore e da oggetti appuntiti.
- Proteggere il prodotto dalla luce solare diretta e dagli agenti atmosferici.
- Conservare il prodotto in modo che sia inaccessibile ai bambini.

Dati tecnici

Modello:	830001
Dimensioni	
Letto:	ca. 191 × 73 × 22 cm
Cuscino:	ca. 45 × 33 cm
Capacità di carico massima:	90 kg a letto
Codice articolo:	830001

Smaltimento

Smaltimento dell'imballaggio



Smaltire l'imballaggio differenziandolo. Gettare il cartone e la scatola nella raccolta di carta straccia, la pellicola nella raccolta dei materiali riciclabili.

Smaltimento del prodotto

- Smaltire il prodotto secondo le leggi e le disposizioni in vigore nel proprio Paese di residenza.



IT

Made in: China

Produttore/Importatore:

ASCE - ALDI SÜD Group Supply Chain Entity GmbH
Michael-Walz-Gasse 18d
5020 Salzburg
AUSTRIA

830001

MODELLO:
830001

06/2024