

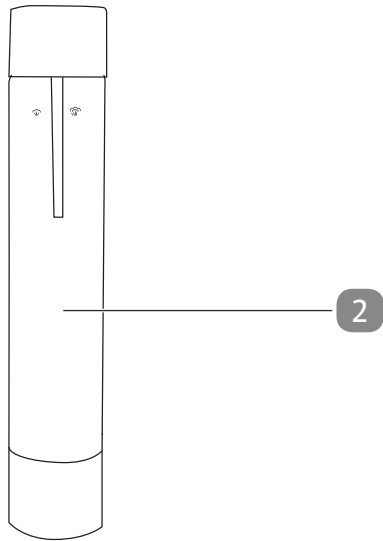
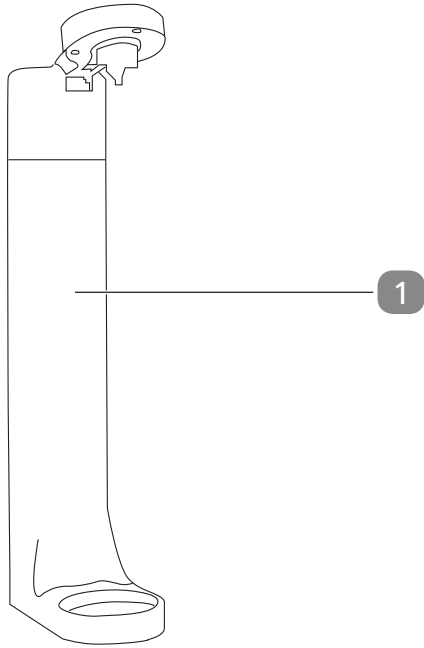


# Használati útmutató

S O D A ^ S T  R

**MULTI**





## Szállítási terjedelem

1 MULTI

2 PET-palack

Használati útmutató és jótállási jegy (illusztráció nélkül)



A szükséges CO<sub>2</sub>-patront az Ön üzletében külön tudja megvásárolni.

# Tartalom

<b>Áttekintés.....</b>	<b>2</b>
<b>Szállítási terjedelem.....</b>	<b>3</b>
<b>Általános tudnivalók.....</b>	<b>5</b>
A használati útmutató elolvasása és megőrzése.....	5
Rendeltetészerű használat.....	5
Jelmagyarázat.....	5
<b>Biztonság.....</b>	<b>6</b>
Biztonsági utasítások.....	7
<b>Első használatba vétel.....</b>	<b>11</b>
A szállítás terjedelmének ellenőrzése.....	11
Alapvető tisztítás.....	11
A készülék felállítása.....	11
A CO <sub>2</sub> -patron behelyezése.....	12
<b>Kezelés.....</b>	<b>13</b>
Italok szénsavval való dúsítása.....	13
A CO <sub>2</sub> -patron cseréje.....	14
<b>Tisztítás.....</b>	<b>15</b>
<b>Tárolás.....</b>	<b>16</b>
CO <sub>2</sub> -patron.....	16
Termék.....	16
<b>Hibakeresés.....</b>	<b>17</b>
<b>Műszaki adatok.....</b>	<b>18</b>
<b>Leselejtezés.....</b>	<b>18</b>
A csomagolás leselejtezése.....	18
A készülék és a CO <sub>2</sub> -patron ártalmatlanítása.....	18

# Általános tudnivalók

## A használati útmutató elolvasása és megőrzése



Jelen használati útmutató ezen MULTI készülék részét képezi (melyet a továbbiakban „készülék”-nek is nevezünk). Fontos információkat tartalmaz az üzembe helyezéssel és a kezeléssel kapcsolatban.

A készülék üzembe helyezése előtt figyelmesen olvassa el a használati útmutatót, különösen a biztonsági utasításokat. A használati útmutató figyelmen kívül hagyása a készülék komoly sérüléséhez vagy károsodásához vezethet.

A használati útmutató az Európai Unióban érvényes szabványok és szabályok alapján készült. Külföldön vegye figyelembe az adott ország irányelveit és törvényeit.

A későbbi használat érdekében őrizze meg a használati útmutatót. Amennyiben a készüléket továbbadja harmadik fél részére, feltétlenül adja oda a használati útmutatót is.

Ezek a használati utasítások PDF formátumban is elérhetők ügyfélszolgálatunkon.

## Rendeltetészerű használat

A készüléket kizárólag szénsavas italok készítésére tervezték. A készülékkel együtt szállított PET-palackot kizárólag ezzel a készülékkel való használatra tervezték. Ne használja ezt a PET-palackot más készülékekkel. Kizárólag magáncélra használható, ipari használatra nem alkalmas. Csak a használati útmutatóban leírtak szerint használja a készüléket. Minden más felhasználás rendeltetésellenesnek minősül és anyagi kárt, vagy akár személyi sérülést is okozhat. A készülék nem gyerekjáték.

A gyártó vagy a kereskedő nem vállal felelősséget a nem rendeltetészerű vagy helytelen használatból származó károkért.

## Jelmagyarázat

A következő szimbólumokat használjuk ebben a használati útmutatóban, az eszközön vagy a csomagoláson.



Ez a jel az összeszereléssel, használattal kapcsolatos hasznos kiegészítő tudnivalókat jelzi.

## Általános tudnivalók

---



Az ennek megfelelően jelölt termékek nem tartalmaznak biszfenol A anyagot.



01 PET – polietilén-tereftalát



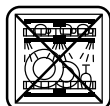
Ez a szimbólum olyan anyagokat jelöl, melyek étel- és italokkal való érintkezésre alkalmasak.



A palack nem megfelelő 4° C-os hőmérséklet alatti használatra.



Ne töltsse a palackot forró vízzel (max. 40°C).



Ne tisztítsa a palackot mosogatógépben.

## Biztonság

Az alábbi jelzőszavakat használjuk ebben a használati útmutatóban.

**⚠ FIGYELMEZTETÉS!**

Ez a figyelmeztető szimbólum/szó olyan közepes kockázati szintű veszélyt jelez, amely halálhoz vagy súlyos sérüléshez vezethet, ha nem védik ki.

**⚠ VIGYÁZAT!**

Ez a figyelmeztető szimbólum/szó olyan alacsony kockázati szintű veszélyt jelez, amely csekély vagy közepes mértékű sérüléshez vezethet, ha nem védik ki.

**ÉRTEŚÍTÉS!**

Ez a szó az esetleges anyagi károokra figyelmeztet.

## Biztonsági utasítások

### FIGYELMEZTETÉS!

Használat előtt végezze el a CO<sub>2</sub>-patron és a szelep horpadások, lyukak és egyéb sérülések tekintetében történő ellenőrzését. Hibás patronot használni nem szabad. Ilyen esetben forduljon ügyfélszolgálatunkhoz.



A szénasavas CO<sub>2</sub>-patronok kezelése során feltétlenül vegye figyelembe az alábbiakat:



20. sz. veszély – ERICard 2-51. sz. – UN 1013: A CO<sub>2</sub>-patronok az UN 1013-as számhoz rendelt, szén-dioxid tárolására szolgáló nyomástartó edények, 2. osztály, besorolási kód: 2A, ADR. Feltételezzük, hogy a tartályok utántölthetők, térfogatuk pedig > 0,5 liter.

- Nyomás alatt álló gázt tartalmaz
- A tartály felmelegedése a benne lévő nyomás megemelkedéséhez és a tartály megrepedésének, felrobbanásának veszélyéhez vezet, amely egy nyomáshullámmal terjedő gőzfelhő hirtelen felszabadulásával jár.
- A CO<sub>2</sub>-patront álló helyzetben, hűvös, jól szellőző helyen tárolja, és tartsa távol gyúlékony gázoktól, valamint egyéb éghető anyagoktól.

### FIGYELMEZTETÉS!

## Sérülésveszély!

A készülék helytelen használata sérüléshez vezethet.

- A készüléket csak függőleges helyzetben, sima, stabil felületen használja.
- A készülék karbantartását vagy javítását csak jóváhagyott, erre szakosodott vállalat, üzem végezheti.

### FIGYELMEZTETÉS!

**Veszélyes a gyermekekre és a korlátozott fizikai, érzékszervi vagy mentális képességű személyekre (például az idősebb emberekre, és azokra, akik nincsenek fizikai vagy szellemi képességeik teljes birtokában) vagy azon személyekre, akik**

## **nem rendelkeznek megfelelő tapasztalattal és tudással (például a nagyobb gyerekekre).**

- A CO<sub>2</sub>-patron gyermekek kezébe nem kerülhet!
- Gyermekek nem játszhatnak a készülékkel.
- 8 év alatti gyermekek nem kezelhetik a készüléket.
- A készülékkel szódavizet 8 évesnél idősebb gyermekek, korlátozott fizikai, érzékszervi vagy mentális képességekkel rendelkező személyek, vagy megfelelő tapasztalattal, gyakorlattal vagy tudással nem rendelkező személyek csak megfelelő felügyelet mellett és csak akkor készíthetnek, ha számukra megtanítják a készülék biztonságos használatát, és képesek megérteni az ebből eredően felmerülő veszélyeket.
- A tisztítást és a felhasználó általi karbantartást felügyelet nélkül hagyott gyermekek nem végezhetik.
- Ne hagyja, hogy gyermekek játsszanak a csomagolófóliával. Játék közben belegabalyodhatnak és megfulladhatnak.

### **FIGYELMEZTETÉS!**

#### **Fulladásveszély!**

Sérült CO<sub>2</sub>-palackból CO<sub>2</sub> szökhet a légtérbe. Ez nagy koncentrációban fulladást okozhat.

- Szédülés vagy rosszullét esetén alaposan szellőztesse ki CO<sub>2</sub>-palacknak helyt adó helyiséget. Szükség esetén forduljon orvoshoz.
- Túl magas nyomás esetén a CO<sub>2</sub>-palack kiengedi a benne lévő CO<sub>2</sub>-t. Ebben az esetben ne érjen a CO<sub>2</sub>-palackhoz, és várja meg, amíg az összes gáz el nem távozott.
- Amennyiben a CO<sub>2</sub>-patron nedves, sérült vagy deformálódott, ne használja a patronot, és az utolsó oldalon megadott telefonszámon vegye fel a kapcsolatot az ügyfélszolgálattal.



 **FIGYELMEZTETÉS!****Robbanásveszély!**

A CO<sub>2</sub>-palack nyomás alatt áll, és felmelegedés hatására felrobbanhat.

- A CO<sub>2</sub>-palackot tartsa hőforrásoktól és közvetlen napsugárzástól távol, és tárolja hűvös, jól szellőző helyen.

 **VIGYÁZAT!****Fagyási sérülés veszélye!**

A CO<sub>2</sub>-patron használat után és a szén-dioxid sérülés következtében történő gyors kijutásakor erősen lehűlhet.

- A CO<sub>2</sub>-patron jegesedésekor kerüljön minden érintkezést, ne fogja meg a patronot. Kicserélés előtt mindig hagyja előbb szobahőmérsékletűre felmelegedni a CO<sub>2</sub>-patronot.

 **VIGYÁZAT!****Sérülésveszély!**

A CO<sub>2</sub>-palack helytelen használata sérüléshez vezethet.

- Kizárólag hivatalos forgalmazónál töltött, eredeti CO<sub>2</sub>-patronot használjon.
- Óvatosan távolítsa el a CO<sub>2</sub>-patronot, mivel az a használatot követően nagyon hideg tud lenni.
- Soha ne távolítsa el a CO<sub>2</sub>-patronot szódagyártás közben.
- Ne végezzen módosítást a CO<sub>2</sub>-patronon.
- Kerülje a CO<sub>2</sub>-patron leesését, vagy megütődését.
- Soha ne szállítsa a készüléket behelyezett CO<sub>2</sub>-patronnal.
- A CO<sub>2</sub>-patron újratöltését és karbantartását csak hivatalos, erre szakosodott üzem végezheti.
- Ne dobja el a CO<sub>2</sub>-patronot.
- Ne töltsön szén-dioxidot az üres vizespalackokba.

- Ne használjon sérült vagy deformálódott vizespalackokat.
- Nyilvánvalóan hibás működés esetén ne használja tovább a készüléket és az utolsó oldalon megadott telefonszámon vegye fel a kapcsolatot az ügyfélszolgálattal.

### **Sérülésveszély!**

- A legjobb, ha a Sodastar CO<sub>2</sub>-patronjait használja. Minden esetre kizárólag a DIN EN ISO 7866 szabványnak megfelelő, bevizsgált, azonos kialakítású CO<sub>2</sub>-patronokat használjon, melyek az alábbi paraméterekkel rendelkeznek:
  - Menet M18x1,5
  - PH250 bar maximális töltőnyomás
  - 425 g töltőtömeg
  - π
- A CO<sub>2</sub>-patronból kiinduló bármilyen veszély észlelése esetén tájékoztassa azt az üzletet, ahol a CO<sub>2</sub>-patront vásárolta.

### **ÉRTESÍTÉS!**

### **Károsodásveszély!**

- Minden PET-palackon található egy lejáratási dátum. Ne használja a PET-palackot a lejáratási dátum után.
- A PET-palack NEM mosható mosogatógépben!
- A PET-palackot ne tegye ki nagy hőmérséklet ingadozásnak, valamint nagyfénynek.
- A PET-palackba ne töltsön forró vizet.
- A PET-palackokat ne tárolja fagyasztoóban, ne töltsön a palackba jégkockát, és ne fagyasszon le benne vizet.
- A PET-palackot hőtől tartsa távol, és ne helyezze forró felületre.
- A PET-palackot mindig csak a jelig töltsse fel vízzel.

# Első használatba vétel

## A szállítás terjedelmének ellenőrzése

### ÉRTESÍTÉS!

### Meghibásodás veszélye!

Ha a csomagolást figyelmetlenül, éles késsel vagy más hegyes tárgygal nyitja ki, a készülék megsérülhet.

- A csomagolás kinyitásakor legyen óvatos.

1. Két kézzel vegye ki a készüléket a csomagolásból.
2. Ellenőrizze, hogy a szállítás terjedelme teljes-e (lásd a „Szállítási terjedelem” c. fejezetben).
3. Ellenőrizze a készüléket és alkatrészeit, hogy nem hibásak-e. A sérült készüléket ne helyezze üzembe, hanem forduljon vele a garanciakártyán megadott címen feltüntetett gyártóhoz.

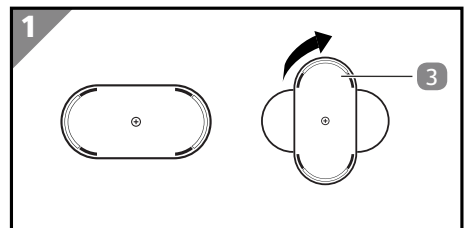
### Alapvető tisztítás

1. Távolítsa el a csomagolást az egyes alkatrészekről.
2. Vegye ki a készülékből a PET-palackot.
3. Az első használat előtt langyos vízzel alaposan öblítse ki a PET-palackot **2** és tisztítsa meg a kupakokat.

*A készülék most már készen áll a CO<sub>2</sub>-patron behelyezésére.*

### A készülék felállítása

- Húzza ki a készülék alján a kihajtható stabilizátort **3** és fordítsa el 90°-kal az óramutató járásával megegyező irányba.
- Állítsa a készüléket **1** egyenes és stabil felületre.



## A CO<sub>2</sub>-patron behelyezése



### Sérülésveszély!

A sérült, megrongálódott készülék vagy a sérült CO<sub>2</sub>-patron személyi sérüléseket okozhat.

- Használat előtt végezze el a CO<sub>2</sub>-patron és a szelep horpadások, lyukak és egyéb sérülések tekintetében történő ellenőrzését.
- Hibás CO<sub>2</sub>-patront használni nem szabad. Ilyen esetben az utolsó oldalon megadott telefonszámon vegye fel a kapcsolatot az ügyfélszolgálattal.
- A készüléket sima (vízszintes), száraz, közvetlen napfénytől és hőforrásoktól védett, például kályhától vagy nyílt lángtól távol eső felületre helyezze.

1. Távolítsa el a pecsétet és a zárókupakot a CO<sub>2</sub>-patronról **6**..

2. Csavarja le a szódafejet **4** a készülékről **1**, miközben 45 °-kal elfordítja azt.

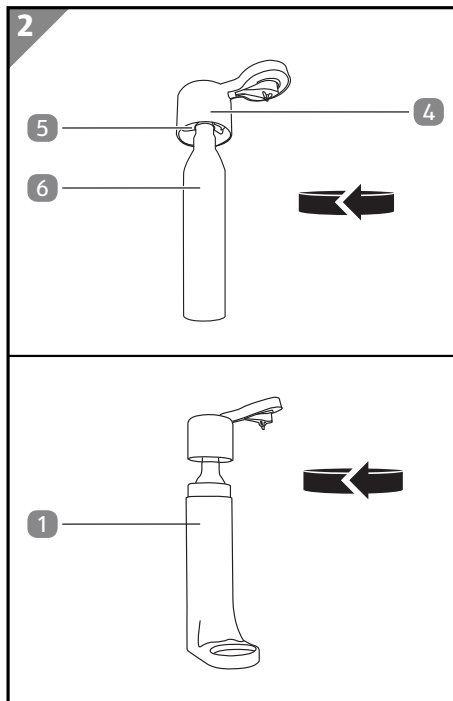
3. A behelyezés előtt ellenőrizze, hogy a CO<sub>2</sub>-patron szelepje száraz-e. Ellenkező esetben egy száraz kendővel törölje le.

4. Csavarja ki teljesen a CO<sub>2</sub>-patront a hengeres mélyedésbe a csavaros szeleppel **5** együtt.

A CO<sub>2</sub>-patront csak kézzel és enyhe nyomást gyakorolva szabad meghúzni.

5. Helyezze be a szódafejet a behelyezett patronnal együtt a készülékbe.

6. Állítsa a szódafejet megfelelő helyzetbe és húzza meg a csavart, miközben 45°-kal elfordítja.



## Kezelés

### FIGYELMEZTETÉS!

#### Sérülésveszély!

A sérült PET-palackok személyi sérülést okozhatnak.

- Repedések, kisebb sérülések és hasadások tekintetében minden használat előtt ellenőrizze a PET-palackot.
- Ne használja tovább a sérült PET-palackokat.
- Ügyeljen a maximális töltési mennyiségre, és soha ne dúsítson szódával túl kevés vizet vagy töltsön meg üres PET-palackot.
- Ügyeljen a megengedett maximális üzemi hőmérsékletre (lásd a „Műszaki adatok” c. fejezetet).

#### Italok szénsavval való dúsítása


### ÉRTESÍTÉS!

#### Tárgyi sérülés veszélye!

A helytelen használat károsíthatja a terméket vagy annak tartozékait.

- Soha ne töltsön üres palackba szén-dioxidot.
- Soha ne vegye le a palackot szódavíz készítés közben.




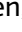
- A hideg italok jobban megkötik és megtartják a szénsavat, mint a meleg italok. A jobb ízélmény és az optimális szénsav-tartalom érdekében a szódakészítés előtt hűtse le a vizet, ill. a kevert italokat.
- A kevert italok készítéséhez szirupot vagy gyümölcsleveket tölthet a szódás palackba, de a CO<sub>2</sub>-fúvókával  ellátott zárókupakot minden használat után meg kell tisztítani a műanyag alkatrészek eltömődésének vagy kopásának megelőzése érdekében (lásd a „Tisztítás” című fejezetet).

## Kezelés

1. Töltse meg a PET-palackot **2** a jelölésig vízzel vagy italkeverékkel.
2. Zárja le a PET-palackot a CO<sub>2</sub>-fúvókával **7** ellátott zárral.
3. Állítsa a PET-palackot a szódáspalack aljára **8**.
4. Nyoma meg a szódafejet **4** 2-3-szor ütközésig.

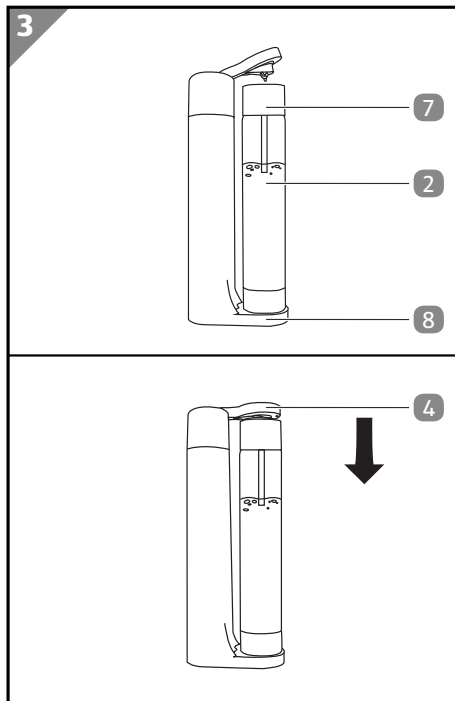
A legjobb eredmény elérése érdekében azt ajánljuk, hogy a szódafejet mindig csak röviden (1-2 másodperc) nyomja meg egymás után, amíg eléri a kívánt szénsav-tartalmat.

Így garantálható a patron leghatékonyabb kihasználása is (kevés veszteség).

5. Fordítsa el a CO<sub>2</sub>-fúvókával **7** ellátott zárókupakot az óramutató járásával ellentétes irányba a jelölésig a lassú légtelenítés  érdekében, majd fordítsa el a jelölésig a gyors légtelenítés eléréséhez .

A kevert italok készítése esetén várja meg, amíg az ital habja visszamegy. Óvatosan fordítsa el a CO<sub>2</sub>-fúvókával ellátott zárókupakot az óramutató járásával megegyező irányba, és szükség esetén ismét az óramutató járásával ellentétes irányba a kevert ital kifolyásának elkerülése érdekében.

6. Csavarja le teljesen a CO<sub>2</sub>-fúvókával ellátott zárókupakot a PET-palackról.



## A CO<sub>2</sub>-patron cseréje

**⚠ FIGYELMEZTETÉS!**

### Sérülésveszély!

- Kicserélés előtt végezze el a CO<sub>2</sub>-patron sérülések tekintetében történő vizsgálatát. Hibás CO<sub>2</sub>-patront használni nem szabad. Ilyen esetben az utolsó oldalon megadott telefonszámon vegye fel a kapcsolatot az ügyfélszolgálattal.

- Kicserélés előtt ellenőrizze a CO<sub>2</sub>-patronra nyomtatott dátumot. A lejárt CO<sub>2</sub>-patronokat használni nem szabad.



Az üres CO<sub>2</sub>-patronokat az Ön üzletében teli patronokra cserélheti. Önnek csupán a palackba töltött gáz árát kell megfizetnie.

Ha a szódafej **4** megnyomásával a patron már nem enged ki szénsavat, a CO<sub>2</sub>-patront **6** ki kell cserélni.

1. Csavarja le a szódafejet **4** a készülékről **1**, miközben 45 °-kal elfordítja azt.
2. Csavarja ki teljesen a CO<sub>2</sub>-patront a hengeres mélyedésből a csavaros szeleppel **5** együtt.
3. Vegye kézbe a teli CO<sub>2</sub>-patront.
4. Helyezze be a teli CO<sub>2</sub>-patront (lásd a CO<sub>2</sub>-patron behelyezése c. fejezetet).



A szénsav mennyisége enyhe szénsavas dúsítás (1 x megnyomás) esetén kb. 60 liter szódavízhez elegendő.

## Tisztítás

### ÉRTEŚÍTÉS!

### Károsodásveszély!

A készülék szakszerűtlen kezelése a készülék károsodásához vezethet.

- Ne használjon agresszív tisztítószeret, fém- vagy nejlonsörtés keféket, továbbá éles, illetve fém tisztítóeszközöket, például kést, kemény spatulát és hasonlókat. Ez a felület sérüléséhez, károsodásához vezethet.
  - Ne merítse a készüléket vízbe vagy egyéb folyadékokba.
  - A PET-palack mosogatógépben NEM mosható!
  - A PET-palackokat legfeljebb 40 °C-os vízzel öblítse ki.
1. Szükség esetén enyhén megnedvesített, puha ronggyal és enyhén szappanos vízzel tisztítsa meg a készüléket **1**.
  2. Távolítsa el a CO<sub>2</sub>-fúvókával **7** ellátott zárókupak tömítését és tisztítsa meg a zárótömítést.  
Kevert italok szénsavval való dúsításakor merítse bele a CO<sub>2</sub>-fúvókával ellátott zárókupakot langyos vízbe.

## Tisztítás

---

3. Öblítse le alaposan a CO<sub>2</sub>-fúvókával ellátott zárókupakot tiszta vízzel és hagyja teljesen megszáradni.
4. Tisztítsa meg a PET-palackot minden ürítés után úgy, hogy alaposan langyos vízzel kiöblíti.  
Ha kevert italokat dúsított szénsavval, előzetesen tisztítsa meg a PET-palackot egy puha üvegmosó kefével.
5. Hagyja fejjel lefelé, egy állványon megszáradni a PET-palackot.

## Tárolás

### CO<sub>2</sub>-patron

A CO<sub>2</sub>-patront hűvös, jól szellőző helyen tárolja, és tartsa távol gyúlékony gázoktól, valamint egyéb éghető anyagoktól.

### Termék

A tárolás előtt minden alkatrésznek teljesen száraznak kell lennie.

- A termék mindig száraz helyen tárolandó.
- Védje a terméket a közvetlen napsugárzástól.
- A termék gyermekek elől elzárva tartandó, +5 °C és +20 °C (szobahőmérséklet) közötti tárolási hőmérsékleten.



Ajánlott megőrizni az eredeti csomagolást, hogy a készüléket esetleges javítás céljából beküldhesse valamely hivatalos ügyfélszolgálati (szerviz-) központba. A nem megfelelő csomagolásból eredően esetlegesen keletkező szállítási sérülések tekintetében garanciális igény nem áll fenn.



## Hibakeresés

Néhány problémát olyan kis hibák okozhatnak, amelyeket Ön is el tud hárítani. Ehhez kövesse az alábbi táblázat utasításait.

Ha ez nem oldja meg a készülék kapcsolatos problémát, vegye fel a kapcsolatot az utolsó oldalon megadott ügyfélszolgálattal. Semmi esetre se próbálja meg saját maga megjavítani a készüléket.

Üzemzavar	Ok	Elhárítás
A készülék nem adagol be szénsavat.	<ul style="list-style-type: none"> <li>- A szódafejét <b>4</b> nem nyomta meg ütközésig.</li> <li>- A CO<sub>2</sub>-patron <b>6</b> üres.</li> <li>- A PET-palackot <b>2</b> nem töltötte fel a jelig.</li> </ul>	<ul style="list-style-type: none"> <li>- Mindig ütközésig nyomja meg a szódafejét <b>4</b>, ha a PET-palackot <b>2</b> CO<sub>2</sub>-vel szeretné dúsítani.</li> <li>- Cserélje ki a CO<sub>2</sub>-patront <b>6</b> a CO<sub>2</sub>-patron cseréje c. fejezetben leírtak szerint.</li> <li>- Mindig a jelig töltse fel a PET-palackot <b>2</b>.</li> </ul>
A szódakészítés közben folyadék folyik a PET-palackból <b>2</b> .	<ul style="list-style-type: none"> <li>- A PET-palack <b>2</b> túl van töltve.</li> <li>- A szódafejét <b>4</b> túl hosszan nyomta le.</li> </ul>	<ul style="list-style-type: none"> <li>- Ellenőrizze a PET-palack <b>2</b> töltési mennyiségét és öntse ki a felesleges folyadékot, ha szükséges.</li> <li>- A szódafejét <b>4</b> a CO<sub>2</sub>-vel történő dúsításkor legfeljebb 1–2 másodpercig tartsa nyomva.</li> </ul>

## Műszaki adatok

Modell:	SODASTAR MULTI
Megengedett maximális üzemi hőmérséklet:	35 °C
Tárolási hőmérséklet:	+5 °C - +20 °C
Palacktérfogat a töltési jelig:	kb. 800 ml
Méretek (szél. x mag. x mély.):	42,5 x 16.7 x 8 cm
Cikkszám	832669

## Leselejtezés

Ügyeljen az helyes ártalmatlanításra. Így biztosíthatja az újrahasznosítható anyagok szakszerű hasznosítását és elkerülheti a negatív környezeti hatásokat.

### A csomagolás leselejtezése



A csomagolást szétválogatva tegye a hulladékba. A kartont és papírt a papír, a fóliát a műanyag szelektív hulladékgyűjtőbe tegye.

### A készülék és a CO<sub>2</sub>-patron ártalmatlanítása

A készüléket és a CO<sub>2</sub>-patront az Ön országában érvényes irányelvek és rendelkezések szerint ártalmatlanítsa.



HU

**Származási hely: Kína**  
**Gyártó:**

SODAPOP GmbH  
Senefelderstraße 44  
51469 Bergisch Gladbach  
GERMANY

**ÜGYFÉLSZOLGÁLAT**

832669



HU

**+43 800 4000 24**



**service@sodapop.com**

A FOGYASZTÁSI CIKK TÍPUSA:  
SODASTAR MULTI

05/2024

**3**

**ÉV  
JÓTÁLLÁS**