

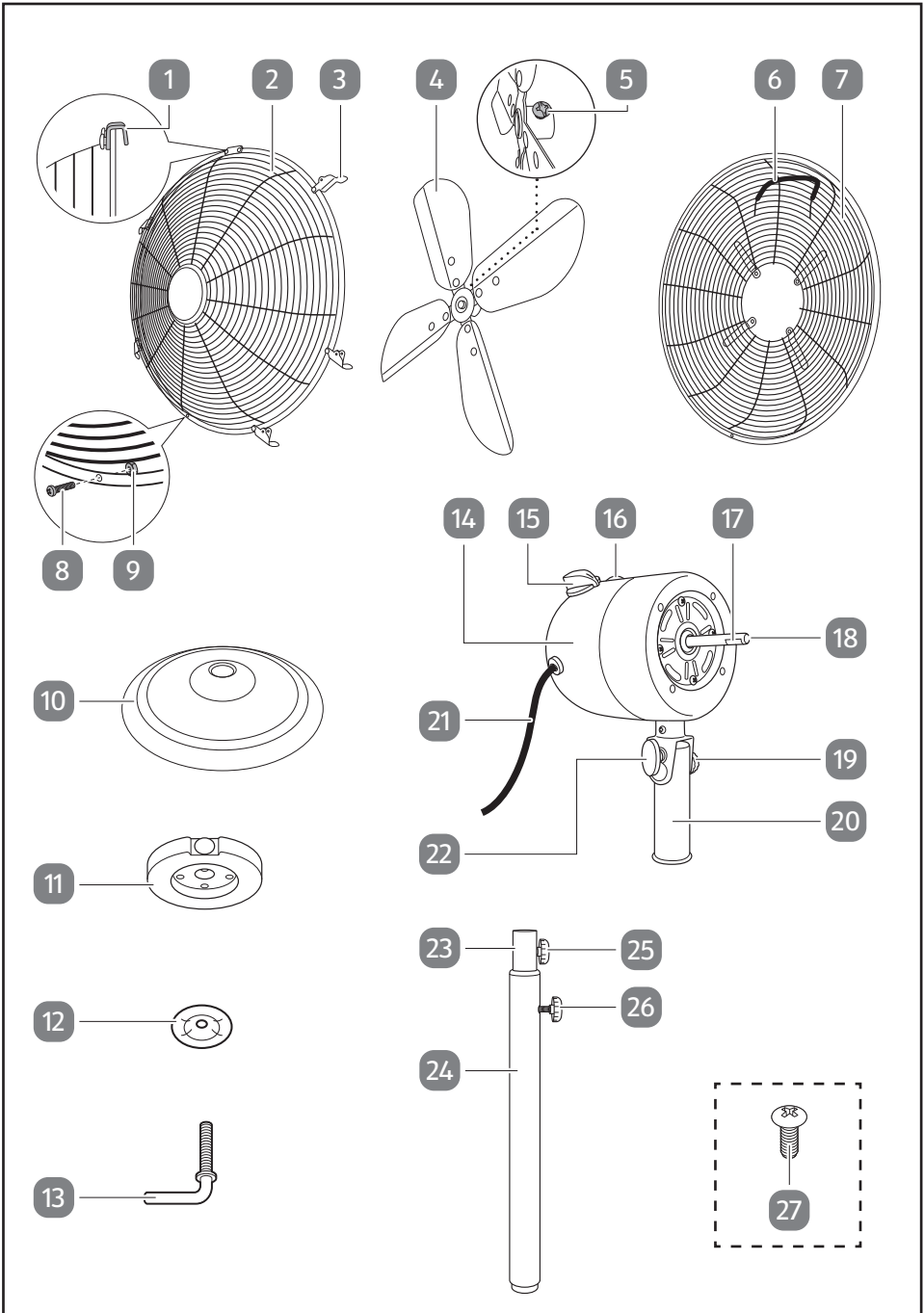


Bedienungs- anleitung



STANDVENTILATOR IM RETRO-DESIGN





Lieferumfang

- | | | | |
|----|--|----|----------------------------------|
| 1 | Haken | 14 | Motorkopfereinheit |
| 2 | Vordere Lüfterabdeckung | 15 | Kontrollschalter (0, I, II, III) |
| 3 | Clip, 5× | 16 | Oszillationsknopf |
| 4 | Lüfterflügel | 17 | Aussparung |
| 5 | Arretierschraube
(hinter den Lüfterflügeln) | 18 | Antriebswelle |
| 6 | Griff | 19 | Schwenkschraube |
| 7 | Hintere Lüfterabdeckung | 20 | Verbindungsstange |
| 8 | Bolzen | 21 | Netzkabel |
| 9 | Mutter | 22 | Winkelverstellungsschraube |
| 10 | Grundplatte | 23 | Verlängerungsstange |
| 11 | Beschwerte Basis | 24 | Trägerstange |
| 12 | Unterlegscheibe | 25 | Verbindungsschraube |
| 13 | L-förmiger Bolzen | 26 | Höhenverstellung |

Mitgelieferte Verbindungselemente

- 27 Lüfterabdeckungsschraube, 4×

Benötigte, nicht mitgelieferte Werkzeuge

- 28 Kreuzschlitz-Schraubendreher



Inhaltsverzeichnis

Lieferumfang	3
Mitgelieferte Verbindungselemente	3
Benötigte, nicht mitgelieferte Werkzeuge.....	3
Allgemeines	5
Bedienungsanleitung lesen und aufbewahren.....	5
Bestimmungsgemäßer Gebrauch	5
Zeichenerklärung	5
Sicherheit	6
Hinweiserklärung	6
Allgemeine Sicherheitshinweise.....	6
Produktbeschreibung	11
Erstinbetriebnahme	11
Produkt und Lieferumfang prüfen	11
Grundreinigung	11
Produkt montieren.....	12
Produkt aufbauen	16
Bedienung	17
Störung und Behebung	18
Reinigung und Wartung	18
Reinigung.....	19
Aufbewahrung.....	19
Technische Daten	20
Entsorgung	21
Verpackung entsorgen.....	21
Produkt entsorgen	21
Konformitätserklärung	21

Allgemeines

Bedienungsanleitung lesen und aufbewahren



Diese Bedienungsanleitung gehört zu diesem Standventilator im Retro-Design (im Folgenden als „Produkt“ bezeichnet). Sie enthält wichtige Informationen zur Inbetriebnahme und Verwendung des Produkts.

Lesen Sie die Bedienungsanleitung sorgfältig durch, bevor Sie das Produkt verwenden. Dies gilt insbesondere für die Sicherheitshinweise. Die Nichtbeachtung dieser Bedienungsanleitung kann zu Verletzungen oder zu Schäden am Produkt führen.

Diese Bedienungsanleitung basiert auf den innerhalb der Europäischen Union geltenden Normen und Vorschriften. Beachten Sie außerhalb der EU bitte auch die länderspezifischen Richtlinien und Gesetze.

Bewahren Sie die Bedienungsanleitung zum späteren Nachlesen sicher auf. Wenn Sie das Produkt an Dritte weitergeben, geben Sie unbedingt diese Bedienungsanleitung mit.

Wenden Sie sich an den Kundendienst, wenn Sie elektronische Ausfertigungen der Bedienungsanleitung benötigen.

Bestimmungsgemäßer Gebrauch

Das Produkt ist ausschließlich für die Luftzirkulation in trockenen Räumen konzipiert. Es ist nur für den Privatgebrauch vorgesehen und nicht für gewerbliche Zwecke geeignet. Das Produkt ist kein Kinderspielzeug.

Verwenden Sie das Produkt nur wie in dieser Bedienungsanleitung beschrieben. Jede andere Verwendung gilt als nicht bestimmungsgemäß und kann zu Sach- oder Personenschäden führen.

Der Hersteller oder Händler übernimmt keine Haftung für Schäden oder Verletzungen, die durch nicht bestimmungsgemäßen oder falschen Gebrauch entstanden sind.

Zeichenerklärung

Die folgenden Symbole werden in dieser Bedienungsanleitung, auf dem Produkt oder auf der Verpackung verwendet.



Dieses Symbol liefert Ihnen nützliche Zusatzinformationen zum Gebrauch.



Lesen Sie die Bedienungsanleitung.



Konformitätserklärung (Siehe Kapitel „Konformitätserklärung“):
Mit diesem Symbol gekennzeichnete Produkte erfüllen alle geltenden gemeinschaftlichen Bestimmungen des Europäischen Wirtschaftsraums.



Das „GS“-Sicherheitssymbol („Geprüfte Sicherheit“) steht für geprüfte Sicherheit. Produkte, die mit diesem Symbol gekennzeichnet sind, entsprechen den Anforderungen des deutschen Produktsicherheitsgesetzes (ProdSG).

Sicherheit

Hinweiserklärung

Die folgenden Symbole und Signalworte werden in dieser Bedienungsanleitung verwendet.



Dieses Signalsymbol/-wort bezeichnet eine Gefährdung mit einem mittleren Risikograd, die, wenn sie nicht vermieden wird, den Tod oder eine schwere Verletzung zur Folge haben kann.



Dieses Signalwort warnt vor möglichen Sachschäden.

Allgemeine Sicherheitshinweise



Stromschlaggefahr!

Eine fehlerhafte Elektroinstallation, eine zu hohe Netzspannung oder eine falsche Bedienung kann einen Stromschlag verursachen.

- Schließen Sie das Produkt nur an, wenn die Netzspannung der Steckdose mit den Daten auf dem Typenschild übereinstimmt.

-
- Schließen Sie das Produkt nur an eine leicht zugängliche Steckdose an, sodass Sie es bei einem Problem schnell von der Stromversorgung trennen können.
 - Nehmen Sie das Produkt nicht in Betrieb, wenn es beschädigt ist oder wenn das Netzkabel oder der Netzstecker defekt ist.
 - Wenn das Netzkabel des Produkts beschädigt ist, muss es vom Hersteller, von seinem Kundendienst oder von einer ähnlich qualifizierten Person ausgetauscht werden, um Risiken zu vermeiden.
 - Öffnen Sie das Gehäuse nicht, sondern überlassen Sie die Reparatur Fachkräften. Wenden Sie sich dazu an eine geeignete Fachwerkstatt. Bei eigenhändig durchgeführten Reparaturen, falschem Anschluss oder falscher Bedienung verfallen jegliche Gewährleistungs- und Haftungsansprüche.
 - Bei Reparaturen dürfen nur Teile verwendet werden, die den ursprünglichen Gerätedaten entsprechen. In diesem Produkt befinden sich elektrische und mechanische Teile, die zum Schutz gegen Gefahrenquellen unerlässlich sind.
 - Verwenden Sie das Produkt nicht mit einer externen Zeitschaltuhr oder einem separaten Fernbediensystem.
 - Tauchen Sie das Produkt oder das Netzkabel nicht in Wasser oder andere Flüssigkeiten.
 - Fassen Sie den Netzstecker niemals mit feuchten Händen an.
 - Ziehen Sie den Netzstecker nie am Netzkabel aus der Steckdose, sondern fassen Sie immer den Netzstecker an.
 - Transportieren, ziehen oder tragen Sie das Produkt nie am Netzkabel.
 - Halten Sie das Produkt und das Netzkabel von offenen Flammen und heißen Oberflächen fern.
 - Verlegen Sie das Netzkabel so, dass keine Stolpergefahr davon ausgeht.
 - Knicken Sie das Netzkabel nicht, und legen Sie es nicht über scharfe Kanten.

- Verwenden Sie das Produkt nur in Innenräumen. Verwenden Sie das Produkt nicht in feuchten Räumen oder im Regen.
- Positionieren Sie das Produkt nicht so, dass es in eine Badewanne oder ein Waschbecken fallen kann.
- Greifen Sie nie nach einem Elektrogerät, wenn es ins Wasser gefallen ist. Ziehen Sie in einem solchen Fall sofort den Netzstecker.
- Stecken Sie keine Gegenstände in das Gehäuse.
- Schalten Sie das Produkt immer aus, und ziehen Sie den Netzstecker, wenn Sie es nicht verwenden, wenn Sie es reinigen oder wenn eine Störung vorliegt.
- Verwenden Sie dieses Produkt nicht, wenn es nicht ordnungsgemäß funktioniert oder wenn es heruntergefallen ist, beschädigt wurde oder ins Wasser gefallen ist. Senden Sie das Produkt an ein Kundendienstzentrum, um es untersuchen und reparieren zu lassen.
- Ein Fehlgebrauch des Produkts kann zu Verletzungen führen.



Gefahren für Kinder und Personen mit verringerten physischen, sensorischen oder mentalen Fähigkeiten (beispielsweise teilweise behinderte Menschen, ältere Personen mit Einschränkung ihrer physischen und mentalen Fähigkeiten) oder Mangel an Erfahrung und Wissen (beispielsweise ältere Kinder).

- Dieses Produkt kann von Kindern ab 8 Jahren sowie von Personen mit eingeschränkten physischen, sensorischen oder geistigen Fähigkeiten oder von Personen mit Mangel an Erfahrung und Wissen verwendet werden, wenn sie beaufsichtigt werden oder in die sichere Verwendung des Produkts eingewiesen wurden und wenn sie die mit der Verwendung verbundenen Gefahren verstanden haben. Kinder dürfen nicht mit dem Produkt spielen.
- Reinigung und Benutzerwartung dürfen nicht von unbeaufsichtigten Kindern durchgeführt werden.

- Halten Sie Kinder im Alter unter 8 Jahren vom Produkt und Netzkabel fern.
- Beaufsichtigen Sie Kinder genau, wenn Sie das Produkt in ihrer Nähe verwenden.
- Lassen Sie das Produkt während des Gebrauchs nicht unbeaufsichtigt.
- Stellen Sie sicher, dass Kinder nicht mit der Kunststoffverpackung spielen. Sie können sich beim Spielen darin verfangen und ersticken.



Verletzungsgefahr!

Ein unsachgemäßer Umgang mit dem Produkt kann zu Verletzungen führen.

- Betreiben Sie das Produkt nie ohne Lüfterabdeckungen oder mit lockeren Lüfterabdeckungen.
- Stecken Sie keine Finger, Gliedmaßen oder andere Gegenstände in die Lüfterabdeckungen. Es besteht Klemm- und Verletzungsgefahr.
- Halten Sie Haustiere vom Produkt fern.
- Stellen Sie beim Gebrauch des Produkts sicher, dass sich keine Gegenstände wie Krawatten, Schals, lange Haare usw. in den Lüfterflügeln verfangen.
- Betreiben Sie das Produkt nicht unmittelbar neben Fensterabdeckungen, Gardinen, Pflanzen usw., um ein versehentliches Verfangen oder Brandgefahr zu verhindern.
- Wenn das Produkt während des Gebrauchs umkippt, schalten Sie das Produkt aus, und trennen Sie das Netzkabel, bevor Sie es aufrichten.
- Schalten Sie das Produkt immer aus, trennen Sie das Netzkabel, und warten Sie, bis sich die Lüfterflügel nicht mehr drehen, bevor Sie das Produkt reinigen, transportieren oder aufbewahren.

- Stellen Sie vor dem Entfernen der Lüfterabdeckung sicher, dass das Produkt ausgeschaltet und vom Stromnetz getrennt ist und dass sich die Lüfterflügel nicht mehr drehen.

HINWEIS!

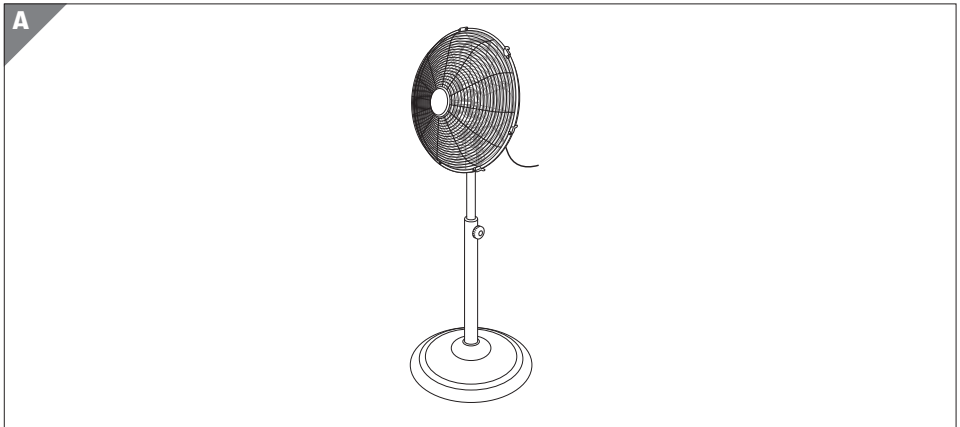
Beschädigungsgefahr!

Ein unsachgemäßer Umgang mit dem Produkt kann zu Beschädigungen des Produkts führen.

- Platzieren Sie das Produkt auf einem leicht zugänglichen, ebenen, trockenen und ausreichend stabilen Untergrund. Positionieren Sie das Produkt nicht am Rand der Fläche.
- Platzieren Sie das Produkt nie auf oder in der Nähe von heißen Oberflächen (z. B. Herdplatten usw.).
- Stellen Sie sicher, dass das Netzkabel nicht mit heißen Teilen in Kontakt kommt.
- Setzen Sie das Produkt niemals hohen Temperaturen (Heizungen usw.) oder Witterungseinflüssen (Regen usw.) aus.
- Sprühen Sie nichts in das Produkt, und füllen Sie das Produkt nie mit Flüssigkeit.
- Versuchen Sie niemals, das Produkt durch Eintauchen in Wasser oder mit einem Dampfreiniger zu reinigen. Andernfalls könnte das Produkt beschädigt werden.
- Verwenden Sie das Produkt nicht mehr, wenn die Kunststoffteile gerissen, gebrochen oder deformiert sind. Ersetzen Sie beschädigte Teile nur durch entsprechende Originalersatzteile.
- Verwenden Sie das Produkt nicht in der Nähe von entzündlichen Dämpfen und Substanzen oder in Bereichen, in denen Brandgefahr besteht.

Produktbeschreibung

Das Produkt ist ausschließlich für die Luftzirkulation in trockenen Räumen konzipiert.



Erstinbetriebnahme

Produkt und Lieferumfang prüfen

HINWEIS!

Beschädigungsgefahr!

Wenn Sie die Verpackung unvorsichtig mit einem scharfen Messer oder anderen spitzen Gegenständen öffnen, kann das Produkt schnell beschädigt werden.

– Gehen Sie daher beim Öffnen sehr vorsichtig vor.

1. Nehmen Sie das Produkt aus der Verpackung.
2. Prüfen Sie, ob die Lieferung vollständig ist (siehe Kapitel „Lieferumfang“).
3. Prüfen Sie, ob das Produkt oder die Einzelteile Schäden aufweisen. Ist dies der Fall, benutzen Sie das Produkt nicht. Wenden Sie sich über die auf der Garantiekarte angegebene Serviceadresse an den Hersteller.

Grundreinigung

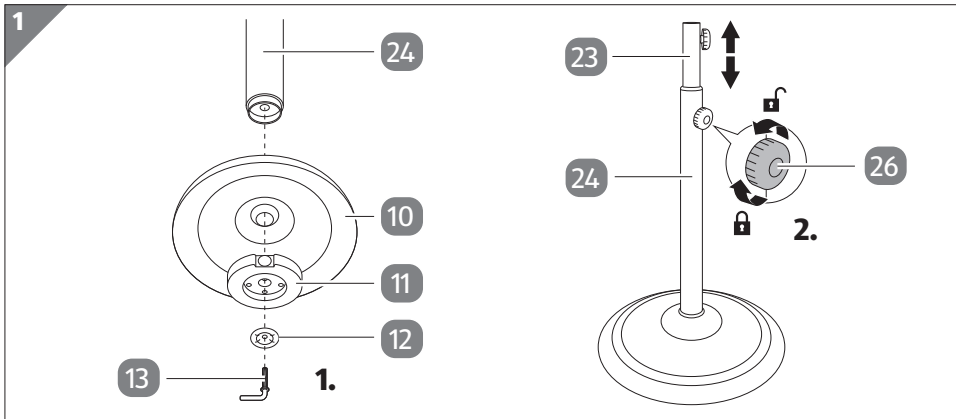
1. Entfernen Sie das Verpackungsmaterial und die gesamte Kunststoffumhüllung.
2. Reinigen Sie vor dem ersten Gebrauch alle Teile des Produkts, wie im Kapitel „Reinigung und Wartung“ beschrieben.

Produkt montieren

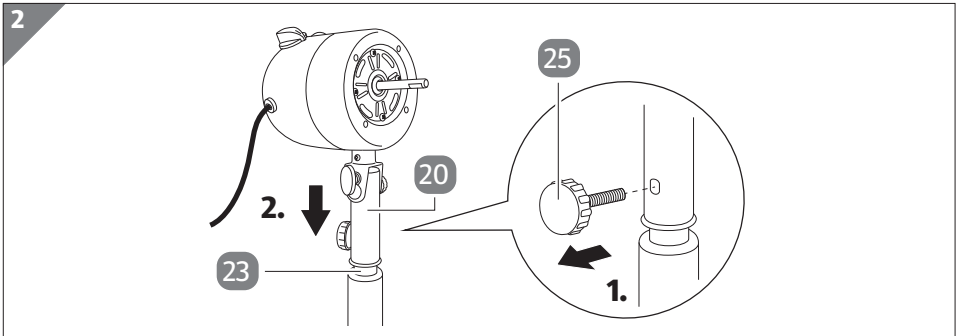


Für die Montage wird ein Kreuzschlitz-Schraubendreher **28** benötigt.

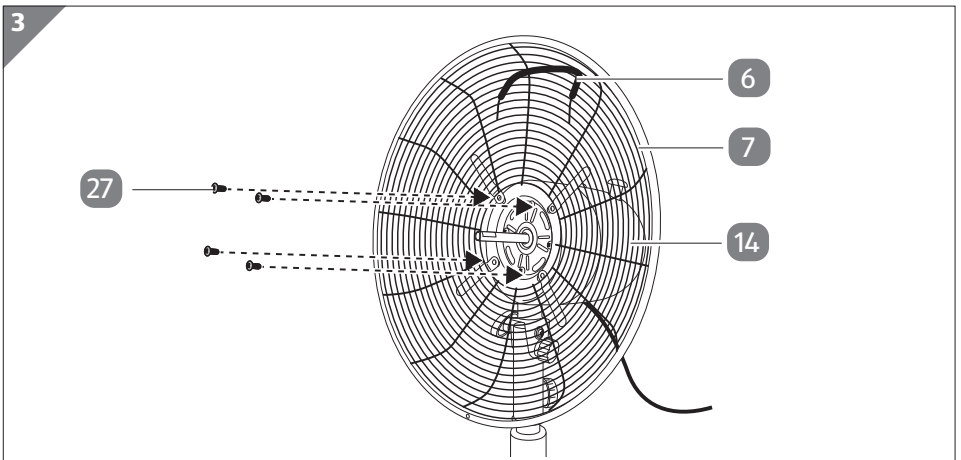
1. Schrauben Sie den L-förmigen Bolzen **13** ab und entfernen Sie ihn und die Unterlegscheibe **12** am unteren Ende der Trägerstange **24**.



2. Bringen Sie die Grundplatte **10**, die beschwerte Basis **11** und die Unterlegscheibe **12** am unteren Ende der Trägerstange **24** an. Schrauben Sie dann den L-förmigen Bolzen **13** wieder an die Trägerstange, um alle Komponenten zu befestigen (siehe Schritt 1 in **Abb. 1**).
3. Ziehen Sie die Verlängerungsstange **23** aus der Trägerstange. Lösen Sie dazu den Höhenverstellring **26**, indem Sie ihn um einige Umdrehungen gegen den Uhrzeigersinn drehen. Drehen Sie dann den Höhenverstellring im Uhrzeigersinn, um die Verlängerungsstange in der gewünschten Höhe zu verriegeln (siehe Schritt 2 in **Abb. 1**).

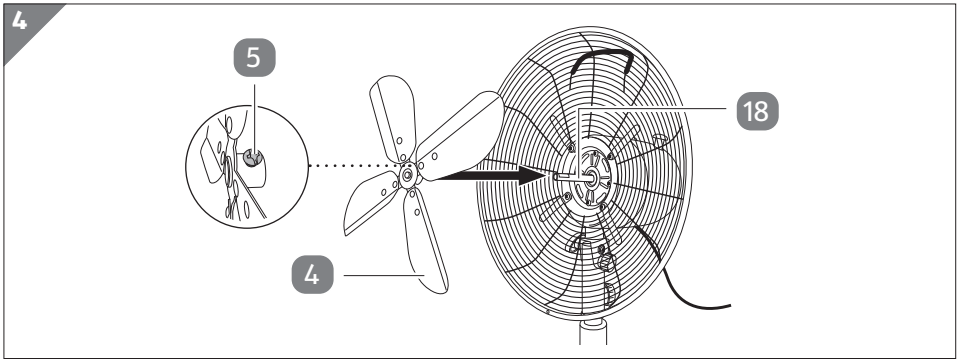


4. Lösen Sie die Verbindungsschraube **25** und entfernen Sie sie von der Verlängerungsstange **23** (siehe Schritt 1 in **Abb. 2**).
5. Stecken Sie die Verbindungsstange **20** auf die Verlängerungsstange, wobei Sie darauf achten, dass die Verlängerungsstangen an beiden Teilen aneinander ausgerichtet sind (siehe Schritt 2 in **Abb. 2**).
6. Stecken Sie die Verbindungsschraube in die ausgerichteten Verbindungslöcher beider Teile. Drehen Sie die Verbindungsschraube vollständig in die ausgerichteten Löcher, um die Verbindung zu sichern.

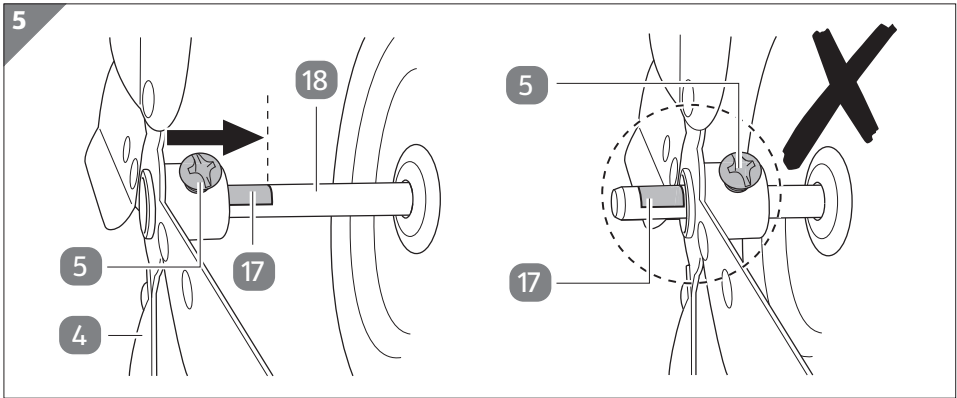


7. Entfernen Sie mithilfe eines Kreuzschlitz-Schraubendreher **28** die Lüfterabdeckungsschrauben **27** an der Vorderseite der Motorkopfeneinheit **14**.
8. Bringen Sie die hintere Lüfterabdeckung **7** an der Motorkopfeneinheit an, wobei sich der Griff **6** an der Oberseite befindet. Achten Sie darauf, dass die Schraubenlöcher an der hinteren Lüfterabdeckung an jenen an der Motorkopfeneinheit ausgerichtet sind.

9. Stecken Sie die Lüfterabdeckungsschrauben wieder in die ausgerichteten Schraubenlöcher und ziehen Sie die Lüfterabdeckungsschrauben mit einem Kreuzschlitz-Schraubendreher fest (siehe **Abb. 3**).

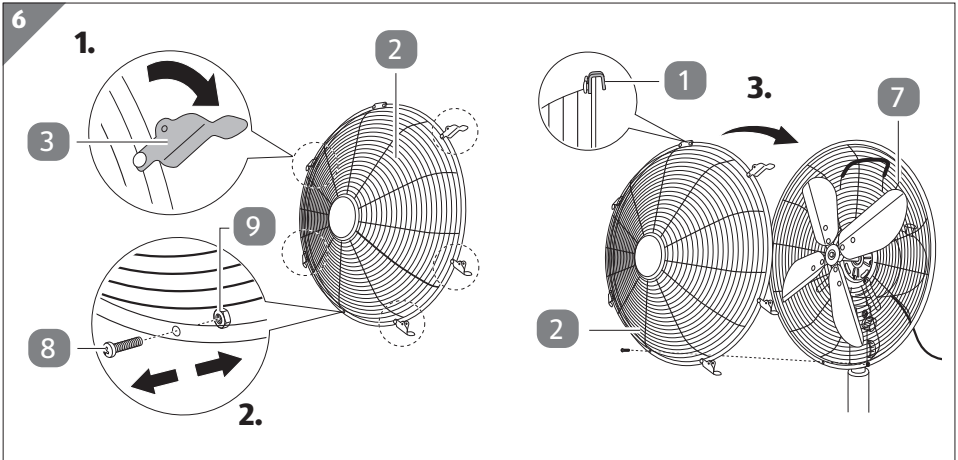


10. Lösen Sie mithilfe eines Kreuzschlitz-Schraubendreher (28) die Arretierschraube (5) an der Rückseite der Lüfterflügel (4), sodass die Öffnung groß genug ist, um die Lüfterflügel auf die Antriebswelle (18) stecken zu können (siehe **Abb. 4**).



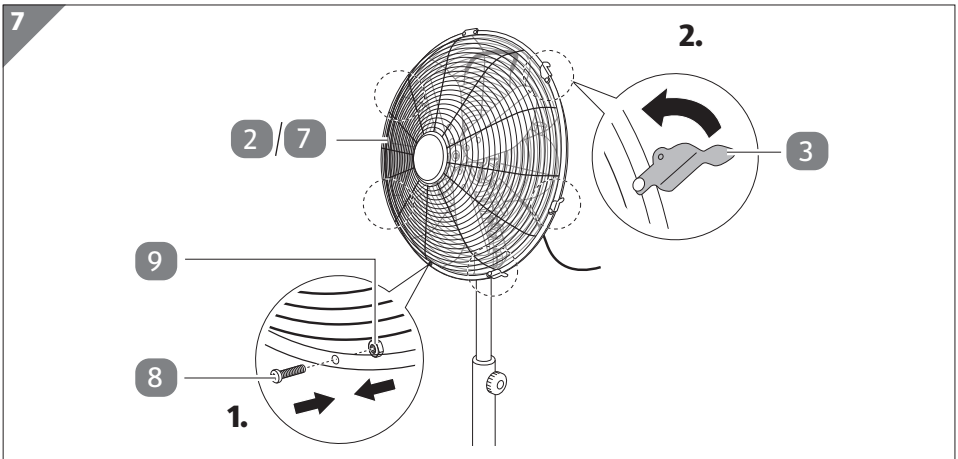
11. Ziehen Sie mithilfe eines Kreuzschlitz-Schraubendreher (28) die Arretierschraube (5) an der Aussparung (17) der Antriebswelle (18) fest (siehe **Abb. 5**).

WICHTIG: Wenn die Lüfterflügel (4) hinter der Aussparung positioniert werden, besteht Verletzungs- und Beschädigungsgefahr (siehe **Abb. 5**).



12. Öffnen Sie die Clips **3** an der vordere Lüfterabdeckung **2** (siehe Schritt 1 in **Abb. 6**).
13. Entfernen Sie mit einem Kreuzschlitz-Schraubendreher **28** den Bolzen **8** und die Mutter **9** an der vorderen Lüfterabdeckung (siehe Schritt 2 in **Abb. 6**).
14. Verwenden Sie den Haken **1**, um die vordere Lüfterabdeckung an der hintere Lüfterabdeckung **7** aufzuhängen (siehe Schritt 3 in **Abb. 6**).

Stellen Sie sicher, dass die Schraubenlöcher am unteren Ende der beiden Lüfterabdeckungen aneinander ausgerichtet sind.

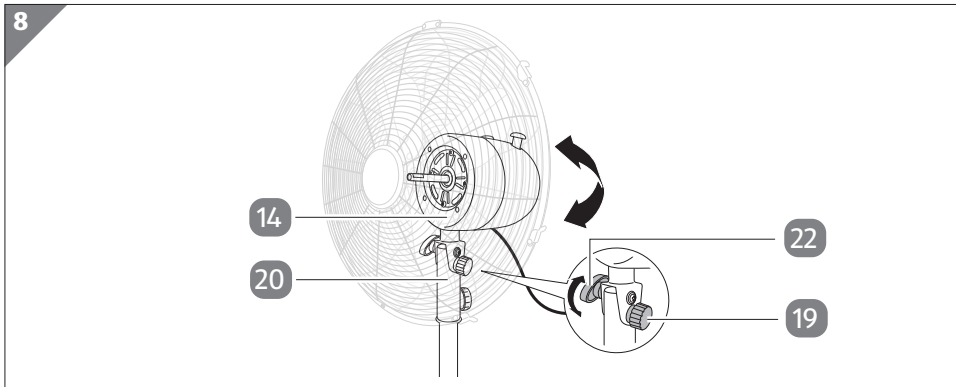


15. Stecken Sie den Bolzen **8** in die Schraubenlöcher am unteren Ende der beiden Lüfterabdeckungen **2/7**. Bringen Sie die Mutter **9** am Bolzen an und ziehen Sie den Bolzen mit einem Kreuzschlitz-Schraubendreher **28** fest (siehe Schritt 1 in **Abb. 7**).

- Schließen Sie die Clips **3**, um die Lüfterabdeckungen zusätzlich zu sichern und die Montage abzuschließen (siehe Schritt 2 in **Abb. 7**).

Produkt aufbauen

- Platzieren Sie das Produkt auf einem ebenen, stabilen und vibrationsfreien Untergrund. Stellen Sie sicher, dass die Luft in dem Bereich vor und hinter dem Produkt frei zirkulieren kann.

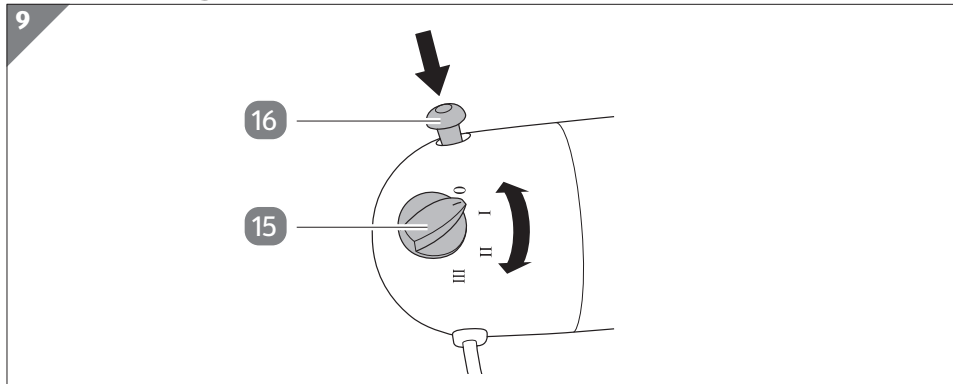


- Passen Sie die Neigung der Motorkopfleinheit **14** an, um den Winkel des Windstroms einzustellen. Lösen Sie dazu die Winkelverstellungsschraube **22**, und neigen Sie die Motorkopfleinheit wie gewünscht nach oben oder unten. Ziehen Sie die Winkelverstellungsschraube wieder fest, nachdem Sie die Motorkopfleinheit auf den gewünschten Winkel eingestellt haben (siehe **Abb. 8**).

Achten Sie darauf, dass die Schwenkschraube **19** immer sicher angezogen ist. Sie hält die Motorkopfleinheit an der Verbindungsstange **20** befestigt (siehe **Abb. 8**).

- Stecken Sie den Stecker des Netzkabels **21** in eine Steckdose.

Bedienung



- Drehen Sie den Kontrollschalter **15** in eine der Stellungen (0, I, II oder III), um das Produkt ein- oder auszuschalten (siehe **Abb. 9**).

Stellung	Bedienung
III	Schaltet das Produkt bei hoher Geschwindigkeit ein
II	Schaltet das Produkt bei mittlerer Geschwindigkeit ein
I	Schaltet das Produkt bei geringer Geschwindigkeit ein
0	Schaltet das Produkt aus

- Drücken Sie den Oszillationsknopf **16** nach unten, um die Oszillationsfunktion einzuschalten (siehe **Abb. 9**). Die Motorkopfleinheit **14** beginnt, sich von einer Seite zur anderen zu bewegen.

Ziehen Sie den Oszillationsknopf nach oben, um die Oszillationsfunktion zu deaktivieren.

Störung und Behebung

Problem	Mögliche Ursache	Lösung
Das Produkt funktioniert nicht.	Das Netzkabel 21 ist nicht mit einer Steckdose verbunden.	Schließen Sie das Netzkabel ordnungsgemäß an eine Steckdose an.
	Die Steckdose ist defekt.	Überprüfen Sie die Steckdose, indem Sie ein anderes Gerät anschließen. Verwenden Sie bei Bedarf eine andere Steckdose.
Das Produkt ist laut.	Die vordere Lüfterabdeckung 2 könnte locker sein.	Ziehen Sie den Bolzen 8 fest und stellen Sie sicher, dass alle Clips 3 geschlossen sind.

Reinigung und Wartung



Stromschlaggefahr!

Ein unsachgemäßer Umgang mit dem Produkt kann zu einem Stromschlag führen.

- Trennen Sie das Produkt, bevor Sie es reinigen, immer von der Stromversorgung.
- Zerlegen Sie zur Reinigung nie das Gehäuse.

HINWEIS!

Kurzschlussgefahr!

Wasser oder andere Flüssigkeiten, die in das Gehäuse eindringen, können einen Kurzschluss verursachen.

- Stellen Sie sicher, dass weder Wasser noch andere Flüssigkeiten in das Gehäuse gelangen.
- Tauchen Sie das Produkt niemals in Wasser oder andere Flüssigkeiten.
- Halten Sie das Produkt niemals unter fließendes Wasser.

HINWEIS!**Beschädigungsgefahr!**

Ein unsachgemäßer Umgang mit dem Produkt kann zu Beschädigungen führen.

- Verwenden Sie keine aggressiven Reinigungsmittel, Bürsten mit Metall- oder Nylonborsten sowie scharfe oder metallische Reinigungsutensilien wie Messer, harte Spachtel und dergleichen. Diese könnten die Oberflächen beschädigen.

Reinigung

1. Schalten Sie das Produkt aus, trennen Sie das Netzkabel **21** von der Steckdose, und warten Sie, bis sich die Lüfterflügel **4** nicht mehr drehen, bevor Sie Reinigungsarbeiten durchführen.
2. Reinigen Sie die Außenseite der vorderen und hinteren Lüfterabdeckungen **2/7** mit einer weichen Bürste, und wischen Sie das gesamte Produkt mit einem leicht angefeuchteten Tuch ab. Bei Bedarf können Sie ein wenig Spülmittel verwenden.
3. Zum Reinigen der Lüfterflügel und der Innenseite der Lüfterabdeckungen kann die vordere Lüfterabdeckung abgenommen werden. Entfernen Sie dazu den Bolzen **8** und die Mutter **9** und öffnen Sie dann die Clips **3**.
4. Bringen Sie nach der Reinigung die vordere Lüfterabdeckung wieder an, ziehen Sie den Bolzen mit der Mutter fest, und schließen Sie die Clips.
5. Vor weiterer Nutzung oder Aufbewahrung alle Teile mit einem sauberen Tuch trockenwischen.

Aufbewahrung

Vor der Aufbewahrung müssen alle Teile vollständig trocken sein.

- Bewahren Sie das Produkt immer an einem trockenen Ort auf.
- Schützen Sie das Produkt vor direkter Sonneneinstrahlung.
- Bewahren Sie das Produkt so auf, dass es für Kinder unzugänglich ist.

Technische Daten

Modell:	FAN22_05946
Nennspannung, -frequenz	220–240 V~, 50–60 Hz
Nennleistung:	45 W
Anpassbare Höhe:	90–125 cm
Gewicht:	6,3 kg
Abmessungen:	44,8 × 40 × 123 cm
Artikelnummer:	823676

Erforderliche Informationen bezüglich der VERORDNUNG (EU) Nr. 206/2012 der KOMMISSION

Informationen zur Angabe des Modells/der Modelle, auf das/die sich die Informationen beziehen: FAN22_05946, 823676			
Beschreibung	Symbol	Wert	Einheit
Maximaler Volumenstrom	F	62,04	m ³ /min
Ventilator-Leistungsaufnahme	P	40,2	W
Serviceverhältnis	S _v	1,54	(m ³ /min)/W
Leistungsaufnahme im Bereitschaftszustand	P _{SB}	–	W
Leistungsaufnahme im ausgeschalteten Zustand	P _{OFF}	0	W
Ventilator-Schallleistungspegel	L _{WA}	63,77	dB(A)
Maximale Luftgeschwindigkeit	C	3,38	m/s
Stromverbrauch im Betrieb	Q	12,86	kWh/a
Messstandard für Serviceverhältnis	EN IEC 60879:2019		
Kontakt details zum Abrufen weiterer Informationen	EIE IMPORT GMBH HOFER STRASSE 5 4642 SATTLEDT AUSTRIA		

Entsorgung

Verpackung entsorgen



Entsorgen Sie die Verpackung sortenrein. Geben Sie Pappe und Karton zum Altpapier, Folien in die Wertstoffsammlung.

Produkt entsorgen

(Anwendbar in der Europäischen Union und anderen europäischen Staaten mit Systemen zur getrennten Sammlung von Wertstoffen)



Altgeräte dürfen nicht über den Hausmüll entsorgt werden!

Sollte das Produkt einmal nicht mehr verwendet werden können, **entsorgen Sie es entsprechend den in Ihrem Bundesland oder Land geltenden Bestimmungen.** Damit wird gewährleistet, dass Altgeräte

fachgerecht verwertet und negative Auswirkungen auf die Umwelt und menschliche Gesundheit vermieden werden. Deswegen sind Elektrogeräte mit dem hier abgebildeten Symbol gekennzeichnet.

Konformitätserklärung



Die EU-Konformitätserklärung kann unter der in der beiliegenden Garantiekarte angeführten Adresse angefordert werden.

Mit QR-Codes schnell und einfach ans Ziel

Egal, ob Sie **Produktinformationen**, **Ersatzteile** oder **Zubehör** benötigen, Angaben über **Herstellergarantien** oder **Servicestellen** suchen oder sich bequem eine **Video-Anleitung** anschauen möchten, mit unseren QR-Codes gelangen Sie kinderleicht ans Ziel.

Was sind QR-Codes?

QR-Codes (QR = Quick Response) sind grafische Codes, die mithilfe einer Smartphone-Kamera gelesen werden und beispielsweise einen Link zu einer Internetseite oder Kontaktdaten enthalten.

Ihr Vorteil: Kein lästiges Eintippen von Internet-Adressen oder Kontaktdaten!

Und so geht's

Zum Scannen des QR-Codes benötigen Sie lediglich ein Smartphone, einen installierten QR-Code-Reader sowie eine Internet-Verbindung.*

Einen QR-Code-Reader finden Sie in der Regel kostenlos im App Store Ihres Smartphones.

Jetzt ausprobieren

Scannen Sie einfach mit Ihrem Smartphone den folgenden QR-Code und erfahren Sie mehr über Ihr neu erworbenes Hofer-Produkt.*

Ihr Hofer-Serviceportal

Alle oben genannten Informationen erhalten Sie auch im Internet über das Hofer-Serviceportal unter www.hofer-service.at.



*Beim Ausführen des QR-Code-Readers können abhängig von Ihrem Tarif Kosten für die Internet-Verbindung entstehen.



Vertrieben durch:

EIE Import GmbH
Hofer Straße 5
4642 Sattledt
AUSTRIA

KUNDENDIENST

823676



AT

+43 732 915 098



service-at@protel-service.com

MODELL:

FAN22_05946

06/2023

3

JAHRE
GARANTIE