



Navodila za
uporabo

**ADVENTURIDGE**

ZLOŽLJIVE POHODNIŠKE PALICE



Kazalo vsebine

| | |
|--|---|
| 1. Splošno | 3 |
| 2. Uporabljeni simboli | 3 |
| 3. Namenska uporaba | 4 |
| 4. Varnostni napotki | 4 |
| 5. Vsebina kompleta | 5 |
| 6. Preverjanje vsebine kompleta | 6 |
| 7. Zlaganje in razpiranje palic | 6 |
| 8. Nastavljanje dolžine palic | 7 |
| 9. Nastavljanje zank za dlani | 8 |
| 10. Nasveti za uporabo | 8 |
| 11. Čiščenje in vzdrževanje | 8 |
| 12. Napotki za odlaganje med odpadke | 9 |
| 13. Tehnični podatki | 9 |

1. Splošno



Pred prvo uporabo pozorno preberite navodila za uporabo, zlasti varnostne napotke, in zložljive pohodniške palice uporabljajte samo na način, opisan v teh navodilih za uporabo. Neupoštevanje naslednjih napotkov lahko privede do težjih telesnih poškodb. Navodila za uporabo so fiksni sestavni del zložljivih pohodniških palic. Ta navodila za uporabo shranite za poznejše branje in če zložljive pohodniške palice izročite drugemu uporabniku, mu hkrati z njimi izročite tudi ta navodila.

Ta navodila za uporabo lahko kot datoteko PDF zahtevate pri naši poprodajni podpori. V ta namen se obrnite na servis na naslovu, navedenem na garancijskem listu. Zaradi boljše berljivosti so zložljive pohodniške palice v nadaljevanju imenovane samo pohodniške palice.

2. Uporabljeni simboli

V teh navodilih za uporabo, na pohodniških palicah ali embalaži so uporabljeni naslednji simboli in opozorilne besede.



Pozor! Pred uporabo upoštevajte navodila!



OPOZORILO! Ta opozorilni simbol/ opozorilna beseda označuje nevarnost s srednjo stopnjo tveganja, zaradi katere lahko, če se ji ne izognemo, pride do smrti ali težjih telesnih poškodb.

! POZOR!

Ta opozorilni simbol/
opozorilna beseda označuje nevarnost z nizko
stopnjo tveganja, zaradi katerega lahko, če se ji
ne izognemo, pride do lažjih ali zmernih telesnih
poškodb.

OBVESTILO!

Ta opozorilna beseda
opozarja na možnost materialne škode.



Preverjena varnost: Izdelki, označeni s tem
simbolom izpolnjujejo zahteve nemškega
zakona o varnosti izdelkov (ProdSG).

3. Namenska uporaba

Pohodniške palice so predvidene izključno za
pohodništvo. Pohodniške palice so zasnovane
izključno za zasebno izvajanje te vrste športa.
Palice niso primerne za smučanje. Pohodniške
palice uporabljajte izključno na prostem.

4. Varnostni napotki

! OPOZORILO!

Nevarnost telesnih poškodb!

• Če imate zdravstvene omejitve, kot so
težave s srcem in krvnim obtokom, se
pred prvo vadbo posvetujte
z zdravnikom. Pri ukvarjanju s športom
priporočamo uporabo merilnika za
merjenje srčnega utripa.

- Ostre palice lahko povzročijo hude
telesne poškodbe. Pohodniške
palice niso igrača. Pohodniške palice
shranjujte zunaj dosega otrok.
Med transportom na kovinske konice
namestite blažilnike in zložene
pohodniške palice pritrдите na
primer na nahrbtnik.
- Pri velikih obremenitvah s težo se
pohodniške palice lahko zlomijo.
Ne usedite se na pohodniške
palice. Na pohodniške palice se
ne naslanjajte z vso svojo težo.
Pohodniških palic ne uporabljajte kot
pripomoček za hojo.
- Pohodniških palic ne uporabljajte
za smučanje.
- Pred vsako uporabo preverite, da
pohodniške palice niso poškodovane,
zlasti zanke in cevi. Poškodovanih
pohodniških palic ne uporabljajte.
Pohodniških palic ne popravljajte.
Ne uporabljajte olja, saj lahko
negativno vpliva na oprijemljivost
nastavnega mehanizma.
- Pred vsako uporabo pohodniških
palic se prepričajte, da so zanki za
dlani in hitrovpenjalni sistem pravilno
vstavljeni in čvrsti. Tudi med uporabo
redno preverjajte zapirala.

5. Vsebina kompleta

- 2 pohodniški palici
- 2 blažilnika
- 2 rozeti
- 1 navodila za uporabo

6. Preverjanje vsebine kompleta

Vzemite pohodniške palice iz embalaže. Preverite, ali je komplet popoln. Preverite, da deli vsebine kompleta niso poškodovani. Če so, pohodniških palic ne uporabljajte in se obrnite na našo poprodajno podporo.

7. Zlaganje in razpiranje palic

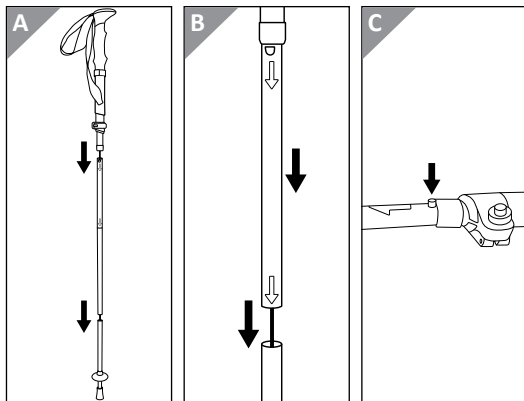


POZOR!

Nevarnost stiskov!

- Pohodniške palice zlagajte in razpirajte previdno. Pazite zlasti na prste.

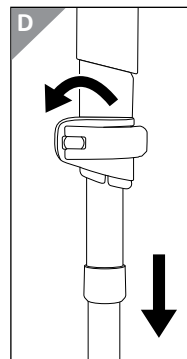
1. Odprite sprijemalno zapiralo in razprite pohodniško palico. Držite jo pokonci.
2. Segment s puščico toliko izvlecite, da varnostni gumb izskoči.
3. Če želite palico ponovno zložiti, pritisnite varnostni gumb navznoter in potisnite segment palice s puščico v ročaj. Zložite pohodniško palico.



8. Nastavljanje dolžine palic

Pohodniške palice je mogoče nastaviti po dolžini od ca. 110–125 cm. Nastavite pohodniške palice glede na svojo telesno višino. Podatek o dolžini najdete na zgornjem segmentu palice. Za pravilno dolžino pohodniških palic med hojo po ravnih površinah velja računsko formula: Telesna višina v cm x 0,68. Za lažji vzpon pohodniške palice skrajšajte. Za spust pohodniške palice podaljšajte.

1. Sprostite hitrovpenjalni sistem in nastavite želeno dolžino palic.
2. Ponovno zategnite hitrovpenjalni sistem.



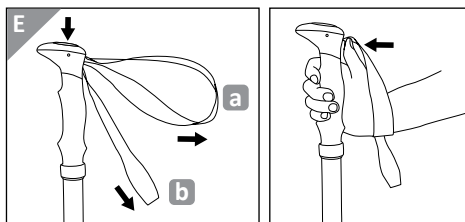
POZOR!

Nepravilno pritrjeni

segmenti palice lahko privedejo do nesreč in telesnih poškodb.

- Nastavite hitrovpenjalno zapiralo tako, da segmenti palice ne bodo mogli zdrsniti drug v drugega. Stabilnost pohodniških palic se poslabša, če nastavitveni vijaka niso dovolj dobro zategnjeni. Redno preverjajte vijake pred, med in po vsakem pohodu.
- Preverite, ali so zapirala dovolj pritrjena, tako da se rahlo naslonite na pohodniške palice.
- Pohodniških palic nikoli ne fiksirajte za oznako „STOP“.

9. Nastavljanje zank za dlani



1. Pritisnite gumb na ročaju, da bo viden mehanizem za nastavljanje.
2. Povlecite za pritrjen del zanke za dlan, da povečate njeno dolžino **a**. Povlecite prost del zanke, da zmanjšate njeno dolžino **b**.
3. Pritisnite mehanizem za nastavljanje v ročaj, tako da gumb skoči nazaj v izhodiščni položaj.

10. Nasveti za uporabo

- Če hodite po ravnem, pohodniški palici postavljajte diagonalno glede na noge: Leva noga – desna palica spredaj; desna noga – leva palica spredaj.
- Če hodite po hribu navzgor ali navzdol, na strmih delih pohodniški palici postavite vzporedno.
- Zanke za dlani nastavite tako, da bo zgornji del zanke objemal hrbtno stran roke. V ta namen vstavite dlan skozi zanko od spodaj in nato primite ročaj.

11. Čiščenje in vzdrževanje

Za čiščenje pohodniških palic uporabljajte izključno krpo, namočeno v mlačni vodi ali milnici. Po čiščenju počakajte, da se pohodniške palice popolnoma posušijo. Pred uporabo in po njej preverite pohodniške palice, zlasti pritrditve, ali so na njih kakšne poškodbe in znaki obrabe.

Poškodovanih pohodniških palic ni dovoljeno uporabljati. Pohodniških palic ne spreminjajte.

12. Napotki za odlaganje med odpadke

Emblažo odstranite na okolju prijazen način. Za odstranjevanje pohodniških palic med odpadke se obrnite na podjetje za ravnanje z odpadki.

13. Tehnični podatki

Dolžina: pribl. 110–125 cm

(zložene pribl. 37 cm)

Teža: pribl. 580 g na par



Stanje: 2023-08

SI

DISTRIBUTER:

ASPIRIA NONFOOD GMBH
LADEMANNBOGEN 21-23
22339 HAMBURG, GERMANY

3

**LETA
GARANCIJE**

POPRODAJNA PODPORA

830943

Prosimo, oglasite se v vam najbližji
HOFERjevi poslovalnici.

IZDELEK:
ANS-21-100

04/2024