

BRAND **BIKEMAKE**MV ORDER NUMBER **550769**PRODUCT CODE **825437**PRODUCT TITLE **Track Floor Bike Pump**OSD **9/2/2023**

SWATCHES

PACKAGING TYPE(S) **PAPER INSERT**FINISH **GLOSS**DIMENSIONS **11 in. wide x 8.5 in. tall****V5****04 APRIL 2023****BEFORE PRINTING**

Please read all instructions carefully. Please refer to the colour swatches and finish type before printing before printing. Wet-proofs must be produced and approved before mass-printing.

**FRONT - IT**

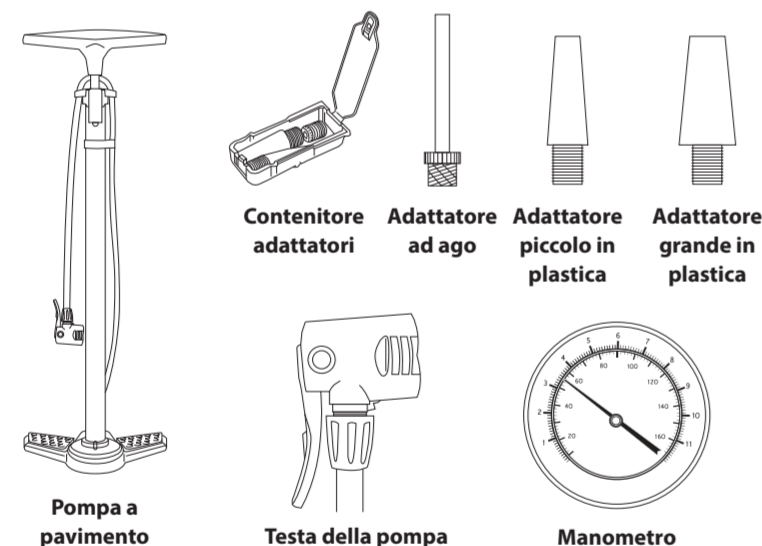
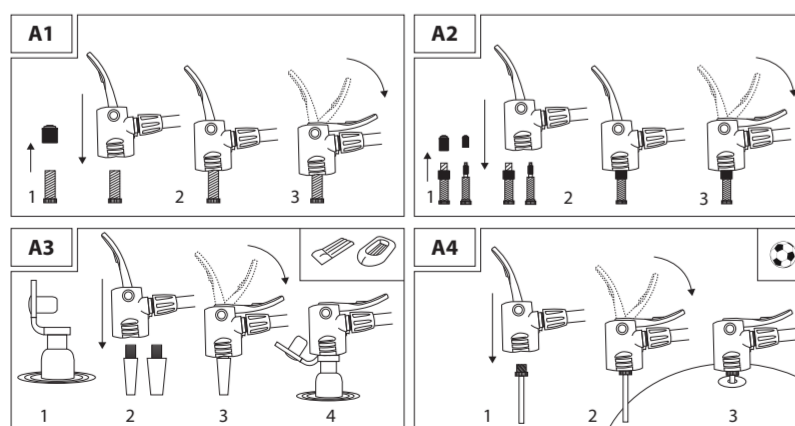
11 in.

8.5 in.

## Guida rapida

**POMPA A PAVIMENTO****ISTRUZIONI**

Leggere e comprendere l'intero manuale prima di installare o utilizzare questo prodotto.

**ELENCO DELLE PARTI****DISEGNI****ISTRUZIONI PER L'USO****ISTRUZIONI PER IL GONFIAGGIO DEI PNEUMATICI (Schemi valvole A1 / A2)**

1. Rimuovere il tappino antipolvere dalla valvola del pneumatico. Utilizzando le valvole Presta (non incluse), svitare il cilindro metallico di blocco sulla punta della valvola.
2. Premere la punta di entrambi i tipi di valvola per assicurarsi che non sia bloccata e per far fuoriuscire la sporcizia.
3. Scegliere l'inserto della testa della pompa corretto per il tipo di valvola (fare riferimento alla sezione dei disegni). Se necessario, svitare il cappuccio e invertire l'inserto in gomma.
4. Premere la testa della pompa sulla valvola e sollevare la leva per bloccarla.
5. Gonfiare alla pressione desiderata. **NON GONFIARE ECCESSIVAMENTE IL PNEUMATICO.**
6. Se necessario, rilasciare l'aria per regolare la pressione dei pneumatici. Per ottenere una pressione precisa dei pneumatici, utilizzare un manometro.
7. Premere la leva della testa della pompa verso il basso e rimuoverla.
8. Se si utilizzano valvole Presta, avvitare il cilindro di blocco fino a quando non è stretto.
9. Rimettere il tappino antipolvere della valvola del pneumatico.

**ISTRUZIONI PER IL GONFIAGGIO DI PALLONI, IMBARCAZIONI GONFIABILI O GIOCATTOLI (Schemi valvole A3/A4)**

1. Scegliere l'attacco corrispondente al pallone, all'imbarcazione gonfiabile o al giocattolo e inserirlo nella pompa da pavimento Bikemate Track. Sollevare la leva della testa della pompa per bloccarla.
2. Inserire la punta dell'adattatore nel pallone o nel giocattolo.
3. Gonfiare il pallone o il giocattolo alla pressione richiesta dal produttore.
4. Sbloccare la leva della testa della pompa, rimuovere l'adattatore e reinserirlo nel supporto dell'accessorio in dotazione.

**AVVERTENZA:** NON GONFIARE MAI ECCESSIVAMENTE I PNEUMATICI. VEDERE LA PARTE LATERALE DEL PNEUMATICO PER I VALORI DI GONFIAGGIO IN PSI RACCOMANDATI DAL PRODUTTORE.

**AVVERTENZA:** NON GONFIARE MAI ECCESSIVAMENTE IL PALLONE O IL GIOCATTOLO. VEDERE LA PRESSIONE RACCOMANDATA DAL PRODUTTORE.

**AVVERTENZA:** Le pompe pneumatiche difettose o danneggiate non possono più essere utilizzate a causa del rischio di lesioni. Le pompe a pavimento difettose devono essere smaltite correttamente. La riparazione non è possibile.

**AVVERTENZA:** Le pompe a pavimento con parti di collegamento danneggiate o che presentano difetti o sono state danneggiate non possono più essere utilizzate a causa del rischio di lesioni. Le pompe a pavimento difettose devono essere smaltite correttamente. La riparazione non è possibile.

**AVVERTENZA:** Questo prodotto non è adatto all'uso da parte di bambini o persone con disabilità fisiche e/o mentali.

**ISTRUZIONI PER LA PULIZIA E LA CURA:**

- Pulire con un panno umido.
- Non immergere in acqua.
- Prima dell'uso, controllare regolarmente i giunti a vite della pompa a pavimento per un fissaggio sicuro.
- La pompa a pavimento non richiede manutenzione.



**Specifiche tecniche**

- Pressione massima: 7 (Manometro scala massima 11 bar)
- Pressione nominale: 7 bar/100 psi



PRODOTTO IN CINA

ASSISTENZA POST VENDITA  
SERVICIO POSVENTA

0800 410 2565

Customerservicesuk@macvad.com CODICE PRODOTTO: 825437 08/2023

**BACK - SI**

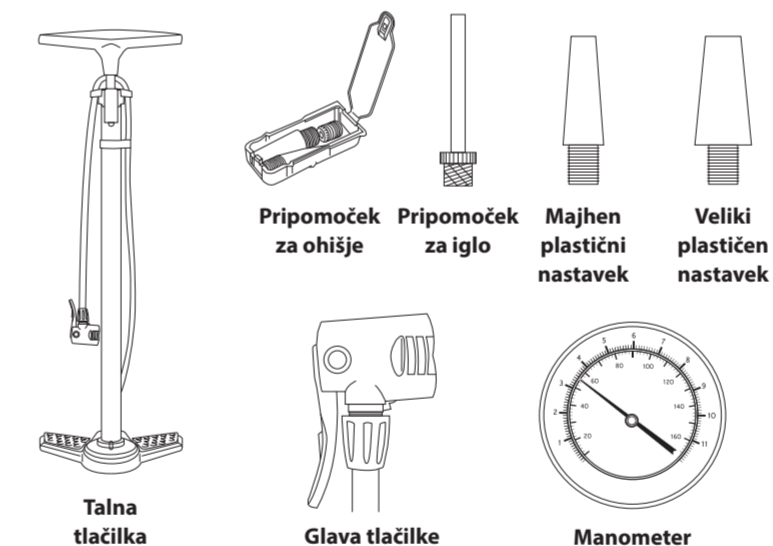
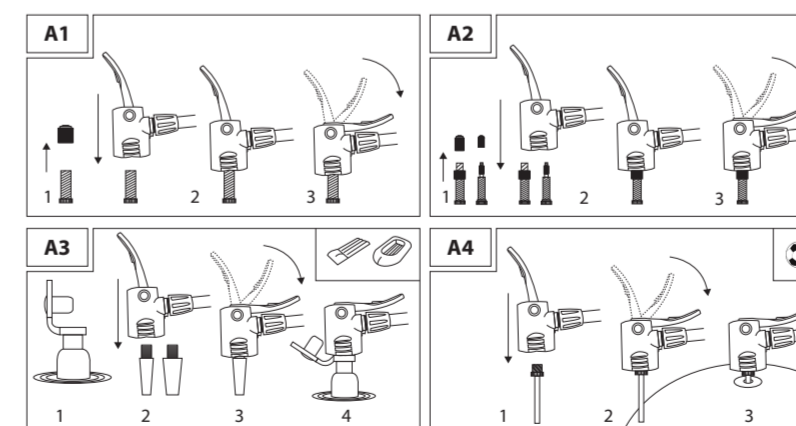
11 in.

8.5 in.

## Priročnik za hitri zagon

**TALNA TLAČILKA ZA KOLO****NAVODILA**

Preden poskušate namestiti ali uporabljati ta izdelek, preberite in razumite celoten priročnik.

**SEZNAM DELOV****DIAGRAMI****NAVODILA ZA UPORABO****Navodila za polnjenje pnevmatik (sheme ventilov A1 / A2)**

1. Z ventilkica pnevmatike odstranite pokrovček proti prahu. Pri uporabi ventilov Presta (niso vključeni) odvijajte kovinski zaporni valj na konici ventila.
2. Potisnite konico obeh tipov ventilov, da se prepričate, da ventili ni zataknenj, in izpihate morebitno umazanijo.
3. Izberite ustrezen vložek za glavo tlačilke za vaš tip ventila (glejte razdelek s shemo). Po potrebi odvijete pokrovček in obrnete gumjasti vložek.
4. Pritisnite glavo tlačilke na ventili in dvignite ročico, da se zaskoči.
5. Napihnite do želenega zračnega tlaka. **NE NAPIHUJTE PNEVMATIKE PREVEČ.**
6. Po potrebi izpusite zrak in prilagodite tlak v pnevmatikah. Za natančen tlak v pnevmatikah uporabite merilnik tlaka in jo pnevmatikah.
7. Pritisnite ročico glave tlačilke navzdol in jo odstranite.
8. Če uporabljate ventile Presta, zaporni valj privijte do konca.
9. Zamenjajte prašni pokrovček ventila pnevmatike.

**NAVODILA ZA NAPIHOVANJE ŽOGE, NAPIHLJIVIH PREDMETOV ALI IGRAČ (Diagrami ventilov A3/A4)**

1. Izberite ustrezen nastavek za žogo, napihljivo napravo ali igračo in ga vstavite v talno črpalko Bikemate Track. Dvignite ročico glave črpalke, da se zaskoči.
2. Vstavite konico nastavka v žogico ali igračo.
3. Žogo ali igračo napihnite do tlaka, ki ga zahteva proizvajalec.
4. Odklenite ročico glave črpalke, odstranite nastavek in ga namestite v priloženo držalo za nastavke.

**OPOZORILO:** NIKOLI NE NAPIHUJTE PNEVMATIK PREVEČ. NA STRANSKI STENI PNEVMATIKE SI OGLEDITE PROIZVAJALČEVO PRIPOROČENO VREDNOST NAPOLNJENOSTI PSI.

**OPOZORILO:** NIKOLI NE NAPIHUJTE PREVEČ ŽOGE ALI IGRAČE. PRIPOROČENI TLAK JE NAVEDEN PRI PROIZVAJALCU.

**OPOZORILO:** Okvarjene ali poškodovane zračne črpalke se zaradi nevarnosti poškodb ne smejo več uporabljati. Pokvarjene črpalke za tla je treba ustrezno odstraniti. Popravila niso mogoča.

**OPOZORILO:** Talne črpalke s poškodovanimi priključnimi deli ali ki imajo napake ali so bile poškodovane, se zaradi nevarnosti poškodb ne smejo več uporabljati. Okvarjene talne črpalke je treba pravilno odstraniti. Popravilo ni mogoče.

**OPOZORILO:** Ta izdelek ni primeren za uporabo s strani otrok ali oseb s telesnimi in/ali duševnimi motnjami.

**NAVODILA ZA ČIŠČENJE IN NEG:**

- Čistite z vlažno krpo.
- Ne potaplajte v vodo.
- Pred uporabo redno preverjajte vijane spoje talne črpalke, ali so varno pritrjeni.
- Talna črpalka ne potrebuje vzdrževanja.



**Tehnične specifikacije**

- Največji tlak: 7 (Največja lestvica manometra 11 barov)
- Nazivni tlak: 7 bar/100 psi



IZDELANO NA KITAJSKEM

AFTER SALES SUPPORT  
SERVICIO POSVENTA

0800 410 2565

Customerservicesuk@macvad.com PRODUCT CODE: 825437 08/2023

BRAND **BIKEMAKE**MV ORDER NUMBER **550769**PRODUCT CODE **825437**PRODUCT TITLE **Foot Pump**OSD **9/2/2023**

SWATCHES

PACKAGING TYPE(S) **PAPER INSERT**FINISH **GLOSS**DIMENSIONS **11 in. wide x 8.5 in. tall****V5****04 APRIL 2023****BEFORE PRINTING**

Please read all instructions carefully. Please refer to the colour swatches and finish type before printing before printing. Wet-proofs must be produced and approved before mass-printing.

**FRONT - IT**

11 in.

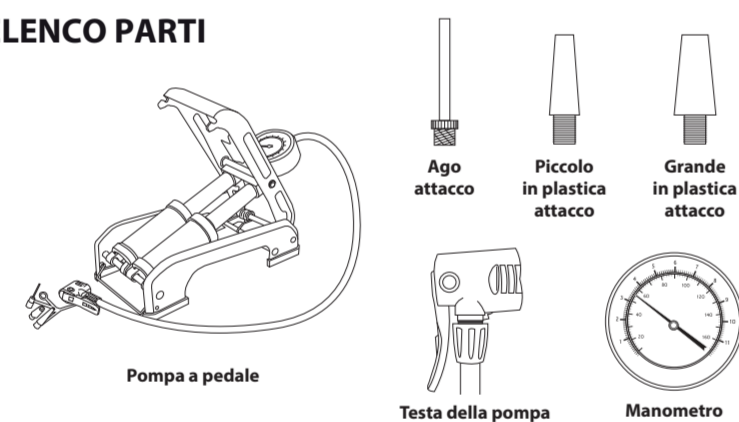
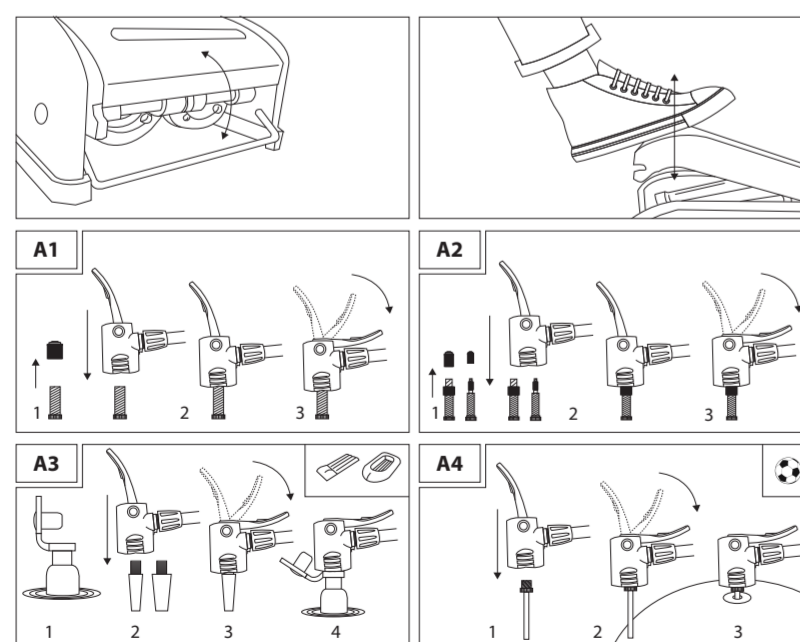
**BACK - SI**

11 in.

Guida rapida

**POMPA A PIEDI****ISTRUZIONI**

Leggere e comprendere l'intero manuale prima di tentare di installare o utilizzare questo prodotto.

**ELENCO PARTI****DIAGRAMMI****ISTRUZIONI PER L'USO****ISTRUZIONI PER L'USO DELLA POMPA DI ALIMENTAZIONE**

- Salire sulla parte superiore della pompa a pedale e sganciare la barra di sostegno (Fig. A1).
- Premere continuamente il pedale fino a raggiungere la pressione dell'aria desiderata (Schema A2).
- Riagganciare la barra di contenimento una volta chiusa con la pompa a pedale. (Schema A1).

**ISTRUZIONI PER IL GONFIAMENTO DEI PNEUMATICI (diagrammi valvole B1 / B2)**

- Rimuovere il cappuccio antipolvere dalla valvola del pneumatico. Utilizzando le valvole Presta (non incluse), svitate il barilotto metallico di bloccaggio sulla punta della valvola.
- Spingere la punta di entrambi i tipi di valvola per assicurarsi che non sia bloccata e per soffiare via lo sporco.
- Scegliere l'inserito della testa della pompa corretto per il tipo di valvola (fare riferimento alla sezione del diagramma). Se necessario, svitare il tappo e invertire l'inserito in gomma.
- Premere la testa della pompa sulla valvola e premere la leva della testa della pompa verso il basso per bloccarla.
- In ate alla pressione d'aria desiderata. **NON GONFIARE ECCESSIVAMENTE IL PNEUMATICO.**
- Se necessario, rilasciare l'aria per regolare la pressione degli pneumatici. Usare un manometro per regolare con precisione la pressione degli pneumatici.
- Sollevare la leva della testa della pompa per sbloccarla e rimuoverla.
- Se si utilizzano valvole Presta, avvitare il cilindro di bloccaggio fino a quando non è stretto.
- Sostituire il cappuccio antipolvere della valvola del pneumatico.

**ISTRUZIONI PER IL GONFIAMENTO DI SFERE, GONFIABILI O GIOCATTOLI (diagrammi valvole B3/B4)**

- Selezionare l'attacco corrispondente per la palla, l'attrezzo o il giocattolo e inserirlo nella pompa a pavimento Bikemate Track, nella pompa a pavimento Bikemate Track. Sollevare la leva della testa della pompa per bloccarla.
- Inserire la punta dell'accessorio nella palla o nel giocattolo.
- In questo caso, il pallone o il giocattolo deve essere sottoposto alla pressione richiesta dal produttore.
- Sbloccare la leva della testa della pompa, rimuovere l'accessorio e reinserirlo nel supporto dell'accessorio in dotazione.

**ATTENZIONE:** NON GONFIARE MAI ECCESSIVAMENTE IL PNEUMATICO. VEDERE IL FIANCO DEL PNEUMATICO PER I PSI DI GONFIAGGIO RACCOMANDATI DAL PRODUTTORE.

**ATTENZIONE:** NON GONFIARE ECCESSIVAMENTE IL PALLONE O IL GIOCATTOLO. VEDERE IL PRODUTTORE PER LA PRESSIONE RACCOMANDATA.

**AVVERTENZA:** Le pompe d'aria difettose o danneggiate non possono più essere utilizzate a causa del rischio di lesioni. Non è possibile effettuare riparazioni.

**AVVERTENZA:** Le pompe a pavimento con parti di collegamento danneggiate o che presentano difetti o sono state danneggiate non possono più essere utilizzate a causa del rischio di lesioni. Le pompe a pavimento difettose devono essere smaltite correttamente. Non è possibile effettuare riparazioni.

**AVVERTENZA:** Questo prodotto non è adatto all'uso da parte di bambini o persone con disabilità fisiche e/o mentali.

**ISTRUZIONI PER LA PULIZIA E LA CURA:**

- Pulire con un panno umido.
- Non immergere in acqua.
- Prima dell'uso, controllare regolarmente i giunti a vite della pompa a pavimento per verificarne il fissaggio.

**Specifiche tecniche**

- Pressione massima: 7 (Manometro scala massima 12 bar)
- Pressione nominale: 7 bar/100 psi



FATTO IN CINA

AFTER SALES SUPPORT  
SERVICIO POSVENTA

0800 410 2565

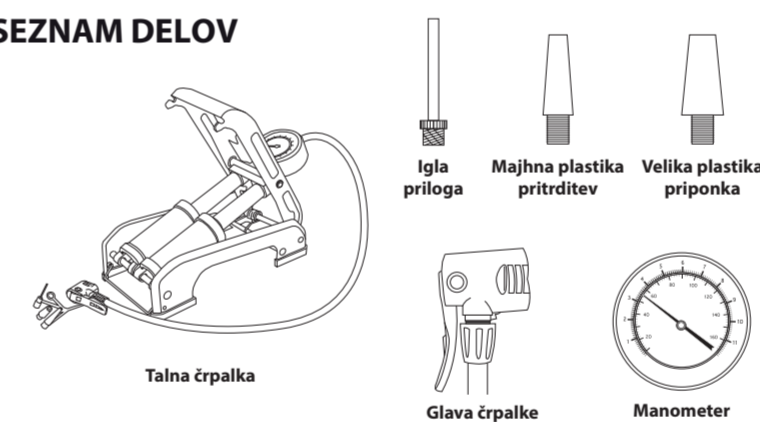
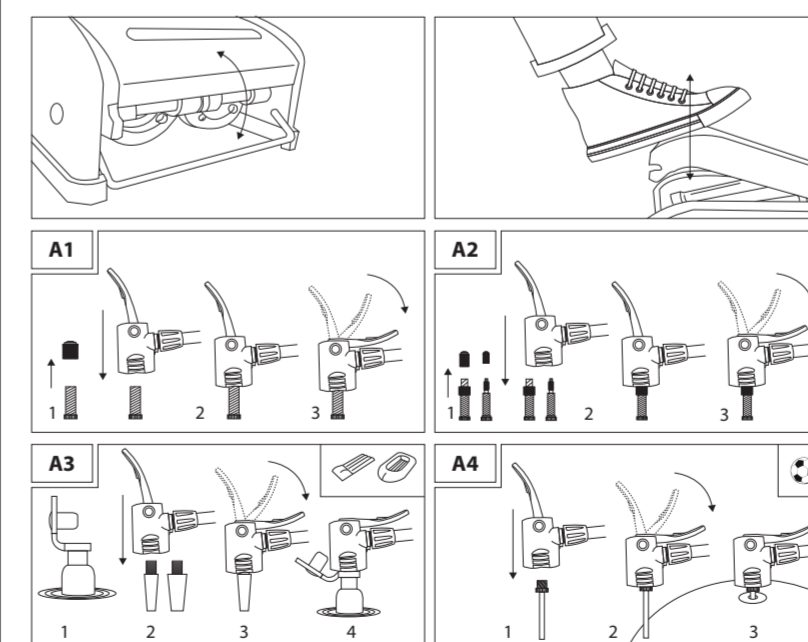
Customerservicesuk@macvad.com

PRODUCT CODE: 825437 08/2023

Priročnik za hitri zagon

**NOGAVIČNA ČERPALKKA****NAVODILA**

Preden poskušate namestiti ali uporabljati ta izdelek, preberite in razumite celoten priročnik.

**SEZNAM DELOV****DIAGRAMI****NAVODILA ZA UPORABO****NAVODILA ZA UPORABO ČERPALKKE ZA GORIVO**

- Stopite na zgornji del nožne črpalke in odklenite držalo (Slika A1).
- Neprestano pritisčajte stopalko, dokler ne dosežete zelenega zračnega tlaka (slika A2).
- Ponovno pritrđite držalno palico, ko nšhed uporabljate nožno črpalko. (Slika A1).

**ISTRUZIONI PER IL GONFIAMENTO DEI PNEUMATICI (diagrammi valvole B1 / B2)**

- Z ventilčka pnevmatike odstranite pokrovček proti prahu. Pri uporabi ventilov Presta (niso priloženi) odvijajte kovinski zaporni valj na konici ventila.
- Potisnite konic katere koli vrste ventila, da se prepričate, da ventili ni zataknenjen, in izpihate morebitno umazanijo.
- Izberite pravi len višezek glave črpalke za vaš tip ventila (glejte razdelek s shemo), po potrebi odvijete pokrovček in obrnete gumijasti višezek.
- Pritisnite glavo črpalke na ventili in pritisnite ročico glave črpalke navzdol za skok.
- V ate do zelenega zračnega tlaka. **NE NAPIHUJTE PNEVMATIKE PREVEČ.**
- Po potrebi izpustite zrak, da prilagodite tlak v pnevmatiki. Za natančno merjenje tlaka v pnevmatikah uporabite merilnik tlaka v pnevmatikah.
- Dvignite ročico glave črpalke, da jo odklenete in odstranite.
- Če uporabljate ventile Presta, zaporni valj privijte, dokler ni tesen.
- Namestite protiprašno kapico ventila pnevmatike.

**Navodila za naphovanje kroglic, naphiljvk ali igrač (sheme ventilov B3/B4)**

- Izberite ustrezen nastavek za žogo, naphiljvk ali igračo in ga vstavite v talno črpalko Bikemate Track. Dvignite ročico glave črpalke, da se zaskoči.
- Vstavite konic nastavka v žogico ali igračo.
- Žogico ali igračo vtaknite v žogico ali igračo do tlaka, ki ga zahteva proizvajalec.
- Odklenite vzvod glave črpalke, odstranite nastavek in ga namestite v priloženo držalo za nastavek.

**OPOZORILO:** NIKOLI NE NAPOLNITE PNEVMATIKE PREVEČ. NA BOČNI STENI PNEVMATIKE SI OGLEDITE PODATKE O TEM, KOLIKO PSI PRIPOROČA PROIZVAJALEC.

**OPOZORILO:** NIKOLI NE NAPIHUJTE PREVEČ ŽOGE ALI IGRAČE. PROIZVAJALEC PRIPOROČA TLAK V PNEVMATIKI.

**OPOZORILO:** Okvarjene ali poškodovane zračne črpalke se zaradi nevarnosti poškodb ne smejo več uporabljati. okvarjene talne črpalke je treba ustrezno odstraniti. Popravila niso mogoča.

**OPOZORILO:** Talne črpalke s poškodovanimi priključnimi deli ali ki imajo napake ali so bile poškodovane, se zaradi nevarnosti poškodb ne smejo več uporabljati. Okvarjene črpalke je treba pravilno odstraniti. Popravilo ni mogoče.

**OPOZORILO:** Ta izdelek ni primeren za uporabo s strani otrok ali oseb s telesnimi in/ali duševnimi motnjami.

**NAVODILA ZA ČIŠČENJE IN NEGO:**

- Očistite z vlažno krpo.
- Ne potaplajte v vodo.
- Pred uporabo redno pregledajte vijakne spoje talne črpalke za varno pritrđitev.

**Tehnične specifikacije**

- Največji tlak: 7 (Največja lestvica manometra 12 barov)
- Nazivni tlak: 7 bar/100 psi



IZDELANO NA KITAJSKEM

AFTER SALES SUPPORT  
SERVICIO POSVENTA

0800 410 2565

Customerservicesuk@macvad.com

PRODUCT CODE: 825437 08/2023