

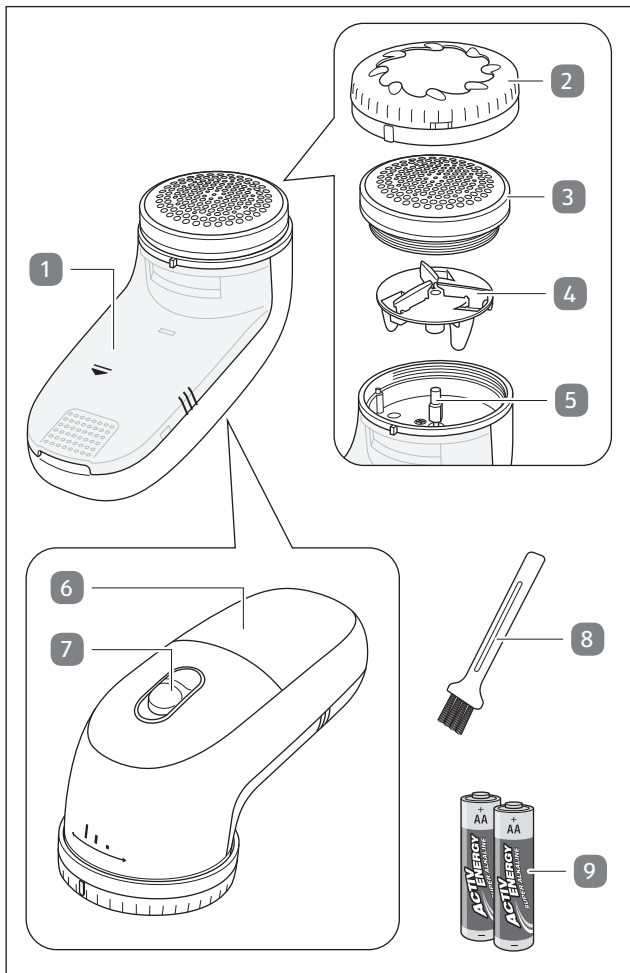


Használati útmutató



TEXTILBOROTVA





A csomag tartalma

- 1 Gyűjtőtartály
- 2 Távtartó gyűrű
- 3 Vágófej
- 4 Vágóbetét
- 5 Hajtott tengely
- 6 Elemtartó rekesz fedele
- 7 Működtető kapcsoló
- 8 Ecset
- 9 Elem, 2 db



A csomag két darab 1,5 V-os, AA típusú elemet tartalmaz.

Tartalom

A csomag tartalma	3
Általános tudnivalók	5
Olvassa el és őrizze meg a használati útmutatót.....	5
Rendeltetésszerű használat.....	5
Jelmagyarázat	6
Biztonság	7
Megjegyzések magyarázata	7
Általános biztonsági utasítások	7
Az elemekkel kapcsolatos tudnivalók.....	11
Termékleírás	14
Első használatba vétel	14
A termék és a csomag tartalmának ellenőrzése	14
Az elemek behelyezése/cseréje	15
Használat	16
Zavarok és hibaelhárítás	18
Tisztítás és tárolás	19
Tisztítás	20
Tárolás.....	22
Műszaki adatok	23
Leselejtezés	23
A csomagolás leselejtezése	23
A termék leselejtezése	24
Megfelelőségi nyilatkozat	25

Általános tudnivalók

Olvassa el és őrizze meg a használati útmutatót



A használati útmutató a Textilborotva termék (a továbbiakban: „termék”) része. Fontos tudnivalókat tartalmaz az üzembe helyezéssel és a kezeléssel kapcsolatban.

A termék használata előtt olvassa el alaposan a használati útmutatót, különösen a biztonsági utasításokat. A használati útmutató figyelmen kívül hagyása súlyos sérülésekhez és/vagy a termék károsodásához vezethet.

A használati útmutató az Európai Unióban érvényes szabványok és szabályok alapján készült. Vegye figyelembe az adott országban érvényes irányelveket és törvényeket is.

Őrizze meg a használati útmutatót. Ha a terméket továbbadja, feltétlenül mellékelje a használati útmutatót is.

Rendeltetésszerű használat

A termék kizárólag textilszálak eltávolítására szolgál. Kizárólag személyes használatra készült, ipari, kereskedelmi használatra nem alkalmas. A termék nem játékser.

A terméket kizárólag a használati útmutatónak megfelelően használja. Bármely más használat rendeltetésellenes használatnak minősül, anyagi kárt és/vagy személyi sérülést okozhat.

A gyártó és a forgalmazó nem vállal felelősséget a nem rendeltetésszerű vagy helytelen használatból eredő károkért.

Jelmagyarázat

A használati útmutatóban, a terméken és a csomagoláson a következő jelöléseket használtuk.



Ez a jel a használatról nyújt hasznos kiegészítő információkat.



Megfelelőségi nyilatkozat (lásd „Megfelelőségi nyilatkozat” c. fejezet): Az itt látható jellel ellátott termékek teljesítik az Európai Gazdasági Térség valamennyi vonatkozó közösségi előírását.



Csak beltéri használatra.



Egyenáram / egyenfeszültség



Textilszálak eltávolítása



Mindenfajta textil



3 különböző vágóhosszúság

Biztonság

Megjegyzések magyarázata

A használati útmutatóban a következő jelöléseket és jelzőszavakat használjuk.



Ez a jelölés/jelzőszó közepes kockázatú veszélyt jelöl, amelyet ha nem kerülnek el, súlyos, akár halálos sérüléshez vezethet.

ÉRTESÍTÉS!

Ez a jelzőszó a lehetséges anyagi károokra figyelmeztet.

Általános biztonsági utasítások



Sérülésveszély!

A termék szakszerűtlen használata sérülést okozhat.

- A vágófej levétele előtt mindig vegye ki az elemeket, nehogy a termék motorja véletlenül elinduljon.
- Legyen nagyon óvatos a pengék kezelése során, mivel nagyon élesek.

- Ne dugjon tárgyakat a termékbe.
- Ne használja a terméket azon a ruhán, amelyet éppen a testén visel.
- Soha ne használja a terméket embereken és állatokon.
- Ne érintse meg a vágófej védőrácsát a termék működése közben.
- Soha ne nyúljon vízbe esett elektromos készülék után.
- Ne használja a készüléket, ha az nem rendeltetésszerűen működik, vagy ha az leesett, károsodott vagy vízbe esett. A terméket vizsgálatra és javíttatásra küldje el ügyfélszolgálathoz.



Veszélyes a gyermekekre és a korlátozott fizikai, érzékelési vagy mentális képességű személyekre (például az idősebb emberekre, és azokra, akik nincsenek fizikai vagy szellemi képességeik teljes birtokában) vagy azon személyekre, akik nem rendelkeznek

**megfelelő tapasztalattal és tudással
(például a nagyobb gyermekekre).**

- A terméket a 8. évüket betöltött gyermekek, illetve fizikailag, érzékszervileg vagy mentálisan korlátozott személyek, a szükséges tapasztalatokkal és ismeretekkel nem rendelkező személyek felügyelet nélkül nem használhatják, mert ellenkező esetben a termék használata veszélyes lehet.
- Gyermekek nem játszhatnak a termékkel.
- Tisztítást és felhasználói karbantartást gyermekek felügyelet nélkül nem végezhetnek.
- Ne engedje, hogy gyermekek a csomagolófóliával játszanak. Játék közben belegabalyodhatnak és megfulladhatnak.

ÉRTESÍTÉS!

Meghibásodás veszélye!

A szakszerűtlen használat kárt tehet a termékben vagy a szövetben.

- A terméket soha ne tegye ki magas hőmérsékletnek (fűtőtest stb.) és az időjárás viszontagságainak (eső stb.).
- Soha ne töltsön folyadékot a termékbe.
- Tisztításkor soha ne merítse vízbe a terméket.
- Olyan szöveteknél, amelyeknél bizonytalan a termék használatában, a terméket először a ruházat egy nem feltűnő pontján próbálja ki.
- Ne nyomja erőteljesen a terméket a szövetre.
- Soha ne kenje be a pengéket kenőanyaggal. A kenőanyagok foltot hagyhatnak a textílián.
- Kezelés előtt minél egyenletesebben húzza a szövetet, hogy ne kerüljön túl közel a pengékhez.

- Soha ne zárja rövidre az áramellátás csatlakozópontjait. Kerülje el a kivezetések fémes tárgyakkal történő érintkezését.
- Csak a gyártó által ajánlott tartozékokat használja.
- Használat után minden tartozékot vegyen le vagy válasszon le a termékről.

Az elemekkel kapcsolatos tudnivalók



Robbanás és kifolyás veszélye!

Az elemek szakszerűtlen használata fokozott robbanásveszéllyel jár.

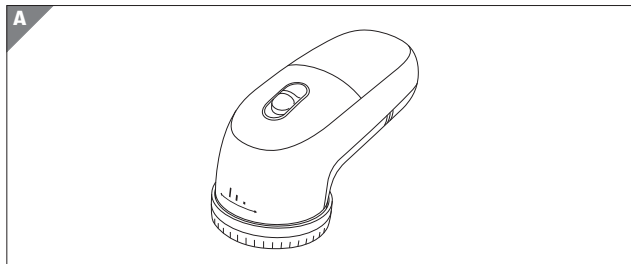
- Ne töltsön fel nem újratölthető elemeket.
- Az elemeket hűvös, száraz helyen tárolja. Ne tegye ki az elemeket túl magas hőmérsékletnek (pl. közvetlen napfénynek), és ne dobja őket tűzbe.
- Csak azonos típusú elemeket használjon.

- Az elemek behelyezésekor győződjön meg a megfelelő polaritásról. Ez meg van adva az elemtartón. A hibás behelyezéssel kárt tehet a termékben.
- Az elemek behelyezése előtt győződjön meg arról, hogy az elemtartó rekeszben és magukon az elemeken található érintkezők tiszták és sértetlenek. Szükség esetén tisztítsa meg őket.
- Az egy elemtartóban lévő elemeket mindig egyszerre cserélje ki.
- Vegye ki a lemerült elemeket a termékből. Akkor is vegye ki az elemeket, ha hosszabb időn keresztül nem használja a terméket. Egyéb esetben az elemek kifolyhatnak és károkat okozhatnak.
- Mielőtt leselejtezi a terméket, vegye ki belőle az elemeket.

- Ha kifolynak az elemek, azonnal távolítsa el őket, nehogy kárt tegyenek a termékben. Az elemeket ne csupasz kézzel vegye ki, és az elemből kifolyt sav ne érintkezzen bőrrel, nyálkahártyával, valamint óvja tőle a szemét. Ehhez viseljen normál háztartási gumikesztyűt. Ha az elemből kifolyt sav mégis a bőrére kerül, azonnal mosson kezet, és szükség esetén keressen fel egy orvost.
- **Robbanásveszély!** Az elemeket tilos szétszedni, tűzbe dobni és rövidre zárni.
- Az elemeket soha ne tegye ki szélsőségesen magas hőmérsékletnek. Ez robbanáshoz vagy gyúlékony folyadékok, gázok kilépéséhez vezethet.

Termékleírás

A termék textilszálak eltávolítására szolgál.



Első használatba vétel

A termék és a csomag tartalmának ellenőrzése

ÉRTESÍTÉS!

Meghibásodás veszélye!

Ha a csomagolást figyelmetlenül, éles késsel vagy más hegyes tárggyal nyitja ki, akkor a termék könnyen megsérülhet.

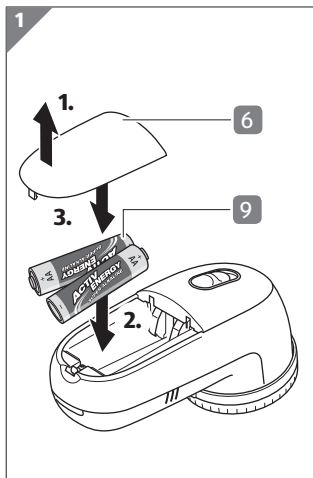
– A csomagolás kinyitásakor óvatosan járjon el.

1. Vegye ki a terméket a csomagolásból.
2. Ellenőrizze a csomag hiánytalanságát (lásd „A csomag tartalma” c. fejezetet).

- Ellenőrizze, hogy nem láthatók-e sérülések a terméken vagy bármely alkatrészén. Amennyiben igen, ne használja a terméket. Forduljon a garancianyújtóhoz a jótállási tájékoztatón megadott módon.

Az elemek behelyezése/cseréje

Cserélje ki az elemeket, ha a termék teljesítménye észrevehetően csökken.



- Távolítsa el a termék hátoldalán lévő elemtartó rekesz fedelét **6** (lásd az **1. ábra 1. lépését**).
- Helyezzen be 2 elemet **9** (méret: AA, a csomag tartalmazza) az elemtartó rekeszbe. Ügyeljen az elemek megfelelő polaritására (+ vagy -) (lásd az **1. ábra 2. lépését**).
Az elemcseréhez először vegye ki a régi elemeket.
- Csukja le az elemtartó rekesz fedelét (lásd az **1. ábra 3. lépését**).

Használat

ÉRTESÍTÉS!

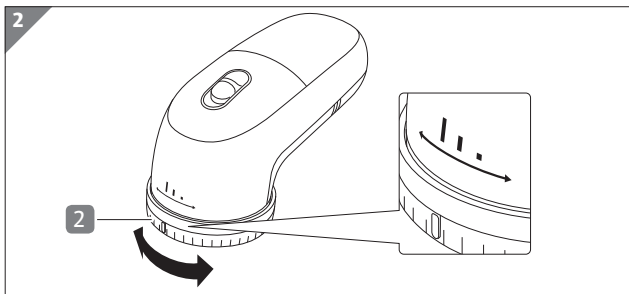
Meghibásodás veszélye!

A termék szakszerűtlen használata kért tehet a kezelendő szövetekben.

- Ne használja a terméket egyenetlen, nagyon vékony, kiszálazódott szöveten, selymen, ill. nejlonharisnyán.
- Ne használja a terméket gombon, cipzáron, tépőzáron, varraton.
- Simítsa ki a kezelendő textíliát (pl. tiszta és sima felületen).
- Ne használja a terméket azon a ruhán, amelyet éppen a testén visel.

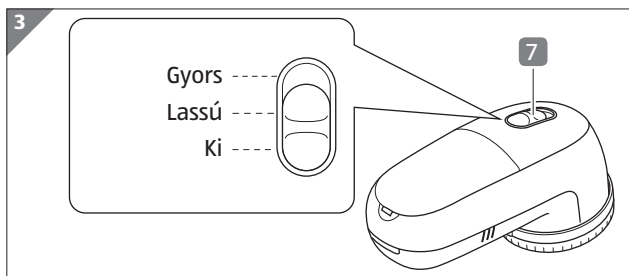


- Győződjön meg arról, hogy a kezelendő szövetdarab alkalmas a termékhez (előfordulhat, hogy a túl vékony vagy finom szövet nem lesz megfelelő, pl. selyemharisnya).
- A termék minden használata előtt győződjön meg arról, hogy a vágófej tiszta, hogy a textília ne szennyeződjön.
- Helyezze a szövetdarabot egy vízszintes, tiszta felületre.
- A szövet típusától függően a távtartó gyűrű és sebesség különböző beállításaira lehet szükség.
- Ha bizonytalan, kezdje a legnagyobb távolsággal, kis fordulatszámon.



1. Állítsa be a kívánt távolságot úgy, hogy elfordítja a távtartó gyűrűt **2**, és a mutatót a terméken feltüntetett 3 pozíció egyikére igazítja (lásd **2. ábra**).

Szükség esetén leveheti a távtartó gyűrűt, és a terméket anélkül is használhatja (lásd a „Tisztítás” című fejezetet).



2. Kapcsolja be a terméket a működtető kapcsolóval **7**, és állítsa be a kívánt sebességet (lásd **3. ábra**).
3. Mozgassa a terméket körkörösén (vagy szükség esetén oda-vissza) a szövetdarab felett a szősz eltávolításáig.
4. A termék kikapcsolásához állítsa a működtető kapcsolót a legalsó állásba (lásd **3. ábra**).

Zavarok és hibaelhárítás

Probléma	Lehetséges ok	Megoldás
A termék teljesítménye csökkent.	Lemerültek az elemek 9 .	Cserélje ki az elemeket (lásd „Az elemek behelyezése/cseréje” c. fejezetet).
A termék teljesítménye csökkent.	A termék eltömődött.	Tisztítsa meg a terméket (lásd a „Tisztítás” c. fejezetet).

Tisztítás és tárolás



Sérülésveszély!

A termék szakszerűtlen használata sérülést okozhat.

- Legyen nagyon óvatos a pengék kezelése során, mivel nagyon élesek.
- A vágófej levétele előtt mindig vegye ki az elemeket, hogy megakadályozza a motor véletlen elindulását.

ÉRTESÍTÉS!

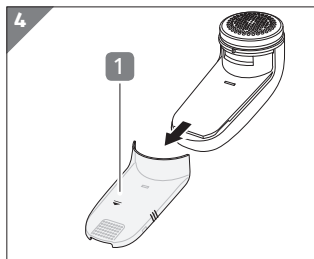
Meghibásodás veszélye!

A szakszerűtlen használat a termék károsodásához vezethet.

- Soha ne merítse a terméket vízbe vagy más folyadékba.
- Ne használjon agresszív tisztítószer, fém- vagy műanyag sörtéjű kefét, éles, fém tisztítóeszközt, például kést, kemény kaparót vagy más hasonló tárgyat. Ezek ugyanis károsíthatják a felületet.

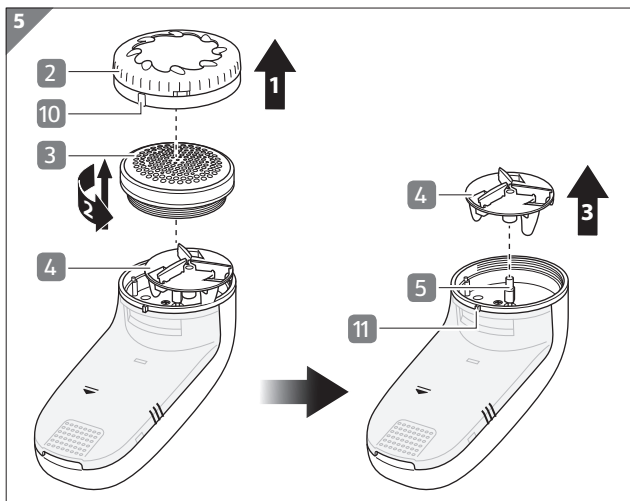
Tisztítás

A gyűjtőtartály kiürítése



1. Húzza le a gyűjtőtartályt **1** lefelé (lásd **4. ábra**).
2. Ürítse ki a gyűjtőtartályt.
3. Csúsztassa vissza a gyűjtőtartályt a termékre.

A pengebetét tisztítása



10 Nyílás

11 Csúszásgátló

- Húzza le óvatosan a távtartó gyűrűt **2** (lásd az **5. ábra 1. lépését**).
- Csavarja le a vágófejet **3** (lásd az **5. ábra 2. lépését**).
- Fogja meg a vágóbetét **4** szélét, és vegye ki a betétet (lásd az **5. ábra 3. lépését**).
- Tisztítson meg minden alkatrészt a mellékelt ecset **8** segítségével.
- Szükség esetén használjon enyhén megnedvesített tisztítókendőt, majd hagyja megszáradni az összes alkatrészt.

6. Fogja meg a vágóbetét szélét, és helyezze rá a hajtott tengelyre **5** úgy, hogy közben ügyeljen a megfelelő illeszkedésre.
7. Csavarja fel a vágófejet.
8. Tegye vissza a távtartó gyűrűt. A készülékházon lévő csúszásgátlónak **11** a távtartó gyűrű nyílásába **10** kell kerülnie (lásd **5. ábra**).

Tárolás

Csak akkor rakja el, ha minden része teljesen száraz.

- Vegye ki az elemeket (lásd „Az elemek behelyezése/cseréje” c. fejezetet).
- A terméket mindig száraz helyen tartsa.
- Óvja a terméket a közvetlen napsugárzástól.
- A terméket gyermekek számára nem elérhető helyen, biztonságosan elzárva, 5 °C és 20 °C közötti hőmérsékleten (szobahőmérsékleten) tárolja.

Műszaki adatok

Modell:	812014
Tápfeszültség:	3 V $\frac{---}{-}$, 2 db 1,5 V-os, AA típusú elem
Beállítható vágási hosszak:	3
Sebességfokozatok:	2
Cikkszám:	812014

Leselejtezés

A csomagolás leselejtezése



A csomagolást szétválogatva tegye a hulladékba. A kartont és papírt a papír, a fóliát a műanyag szelektív hulladékgyűjtőbe tegye.

A termék leselejtezése

(Az Európai Unión belül alkalmazandó, illetve azokban az országokban, amelyekben szelektív hulladékgyűjtést alkalmaznak.)



A leselejtezett készülék nem kerülhet a háztartási hulladékba!

Amennyiben a termék használhatatlanná válik, a **törvény előírásai szerint minden felhasználó köteles a háztartási hulladéktól elkülöníteni** és a legközelebbi gyűjtőállomáson leadni. Így biztosítható a kidobott készülékek szakszerű újrahasznosítása, és megelőzhető a környezet károsodása. Ezért vannak ellátva az elektromos készülékek az itt látható jelöléssel.



Elemek és akkumulátorok nem kerülhetnek a háztartási hulladékba!

A fogyasztó törvényi kötelezettsége, hogy a használt elemeket és akkumulátorokat leadja a lakókörnyezetében felállított gyűjtőpontokon vagy az üzletekben, függetlenül attól, hogy tartalmazznak-e káros anyagot* vagy sem. Így érhető el, hogy az elemek és akkumulátorok bekerüljenek a környezetkímélő hulladékkezelési rendszerbe.

*a következő jellel van ellátva: Cd = kadmium, Hg = higany, Pb = ólom

Megfelelőségi nyilatkozat



Az EU megfelelőségi nyilatkozatot szükség esetén a jótállási adatlapon feltüntetett címtől igényelheti meg.



Származási hely: Kína
Gyártó:

EIE Import GmbH
Hofer Straße 5
4642 Sattledt
AUSTRIA

ÜGYFÉLSZOLGÁLAT

812014

Kérjük forduljon a magyarországi **ALDI**
áruházakhoz.

A FOGYASZTÁSI CIKK TÍPUSA:
812014

03/2022

3
ÉV
JÓTÁLLÁS