



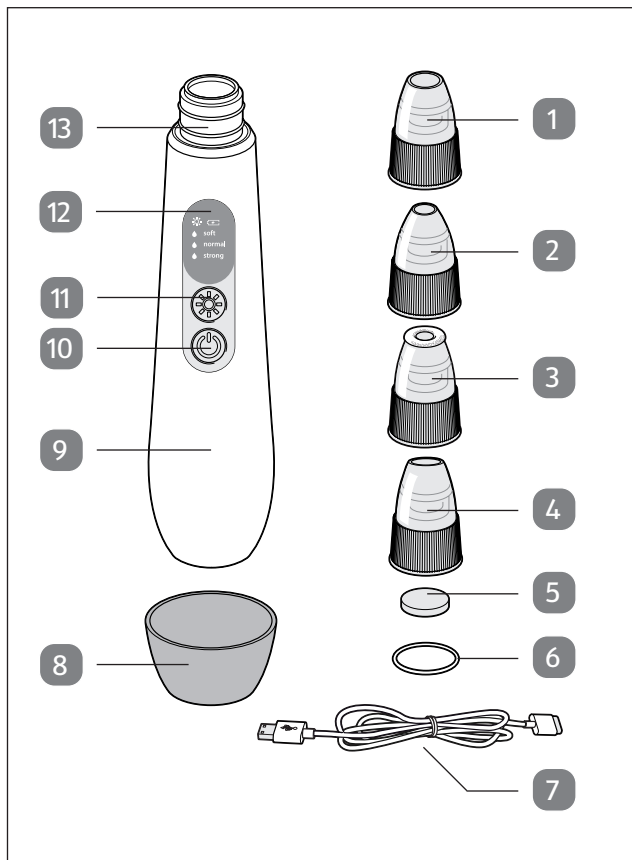
Bedienungs- anleitung

AMBIANO®

PORENREINIGER



Lieferumfang



Geräteteile

- 1 Saugaufsatz mit großer Öffnung
- 2 Saugaufsatz mit kleiner Öffnung
- 3 Mikrodermabrasions-Aufsatz
- 4 Saugaufsatz mit ovaler Öffnung
- 5 Filter
- 6 Dichtungsring
- 7 USB-Ladekabel
- 8 Schutzkappe
- 9 Hauptgerät
- 10 Ein-/Aus-Taste
- 11 Taste für Heizfunktion
- 12 Display
- 13 Saugkopf mit 2 Dichtungsringen

Weiterer Lieferumfang:

- Bedienungsanleitung
- Garantiekarte
- 4x Ersatzfilter
- 2x Ersatzdichtungsring
- 1x Ersatzschutzkappe

Inhaltsverzeichnis

Lieferumfang	2
Geräteteile	3
Allgemeine Informationen	5
Bedienungsanleitung lesen und aufbewahren	5
Zeichenerklärung	5
Sicherheit	6
Bestimmungsgemäße Verwendung	6
Sicherheitshinweise	7
Erste Verwendung	12
Lieferumfang und Gerät prüfen	12
Akku aufladen	12
Vor dem ersten Gebrauch	13
Warnung vor Fehlgebrauch	13
Das müssen Sie wissen	14
Richtigen Aufsatz wählen	15
Gebrauch	16
Heizfunktion nutzen	16
Aufsatz wählen und Filter einsetzen	18
Anwendung	18
Anwendungsbereiche	20
Nach der Anwendung	21
Reinigung und Pflege	22
Reinigen	22
Lagern	23
Technische Daten	24
Konformitätserklärung	24
Entsorgung	24
Verpackung entsorgen	24
Gerät entsorgen	25

Allgemeine Informationen

Bedienungsanleitung lesen und aufbewahren



Diese Bedienungsanleitung gehört zu diesem Porenreiniger. Sie enthält wichtige Informationen zur Bedienung und Handhabung.

Lesen Sie die Bedienungsanleitung, insbesondere die Sicherheitshinweise, sorgfältig durch, bevor Sie den Porenreiniger benutzen. Die Nichtbeachtung dieser Bedienungsanleitung kann zu schweren Verletzungen oder Schäden an dem Porenreiniger führen.

Die Bedienungsanleitung basiert auf den in der Europäischen Union gültigen Normen und Regeln. Beachten Sie im Ausland auch landesspezifische Richtlinien und Gesetze. Bewahren Sie die Bedienungsanleitung für die weitere Nutzung auf. Wenn Sie den Porenreiniger an Dritte weitergeben, geben Sie unbedingt diese Bedienungsanleitung mit.

Zeichenerklärung

Die folgenden Symbole und Signalworte werden in dieser Bedienungsanleitung, auf dem Gerät oder auf der Verpackung verwendet.

 **WARNUNG!**

Dieses Signalsymbol-/wort bezeichnet eine Gefährdung mit einem mittleren Risikograd, die, wenn sie nicht vermieden wird, den Tod oder eine schwere Verletzung zur Folge haben kann.

⚠ VORSICHT!

Dieses Signalwort bezeichnet eine Gefahr mit eher geringem Risiko, die zu geringfügigen bis mittelschweren Verletzungen führen kann.

HINWEIS!

Dieses Signalsymbol-/wort warnt vor möglichen Sachschäden.



Dieses Symbol gibt Ihnen nützliche Zusatzinformationen zum Zusammenbau oder zum Betrieb.



Konformitätserklärung (siehe Kapitel „Konformitätserklärung“): Mit diesem Symbol gekennzeichnete Produkte erfüllen alle anzuwendenden Gemeinschaftsvorschriften des Europäischen Wirtschaftsraums.



Produkt arbeitet mit Gleichstrom.

Sicherheit

Bestimmungsgemäße Verwendung

Der Porenreiniger ist für die Reinigung der Haut konzipiert. Er ist nur für den privaten Gebrauch vorgesehen und eignet sich nicht für kommerzielle Zwecke. Verwenden Sie den Porenreiniger nur wie in dieser Anleitung beschrieben. Jede andere Verwendung gilt als nicht bestimmungsgemäß und kann zu einer Beschädigung führen.

Der Hersteller oder Händler übernimmt keine Haftung für Schäden, die durch nicht bestimmungsgemäßen oder falschen Gebrauch entstanden sind.

Sicherheitshinweise

WARNUNG!

Erstickungsgefahr!

- Lassen Sie Kinder nicht mit der Verpackungsfolie spielen. Sie können sich beim Spielen darin verfangen und ersticken.
- Zum Lieferumfang gehören Kleinteile, die verschluckt werden könnten. Bewahren Sie daher Gerät und Zubehör für Kinder unzugänglich auf.

HINWEIS!

Beschädigungsgefahr!

Wenn Sie den Porenreiniger nicht ordnungsgemäß verwenden, kann er beschädigt werden.

- Öffnen Sie nicht das Gehäuse.
- Wenden Sie sich an eine qualifizierte Werkstatt, da Haftungs- und Garantieansprüche abgelehnt werden, wenn

Reparaturen vom Kunden durchgeführt wurden, aber auch bei unkorrektem Anschluss oder unkorrekter Verwendung.

- Nur Teile, die mit den technischen Daten des Originalgeräts übereinstimmen, dürfen für Reparaturen verwendet werden. Dieses Gerät enthält elektrische und mechanische Teile, die für den Schutz gegen Gefahren sehr wichtig sind.
- Führen Sie keine Objekte in das Gehäuse ein.
- Vermeiden Sie, dass der Porenreiniger herunterfällt. Bei Nichtbeachtung kann er zerbrechen.
- Stellen Sie sicher, dass Stecker und Ladekabel in gutem Zustand sind.
- Verwenden Sie das Gerät nicht...
 - ... wenn es heruntergefallen ist, es sei denn, es wird einer Sicherheitsprüfung unterzogen,
 - ... wenn die Aufsätze beschädigt sind,
 - ... in einer Umgebung mit hohen Temperaturen,
 - ... während es noch geladen wird.

⚠️ WARNUNG!

Risiken für Kinder und Personen mit physischen, sensorischen oder mentalen Einschränkungen (z. B. teilweise Behinderung, ältere Menschen mit physischen und mentalen Einschränkungen) oder mit mangelnder Erfahrung oder Kenntnis (beispielsweise ältere Kinder).

- Dieses Gerät kann von Kindern ab 8 Jahren und darüber sowie von Personen mit verringerten, physischen, sensorischen oder mentalen Fähigkeiten oder Mangel an Erfahrung und Wissen genutzt werden, wenn sie beaufsichtigt oder bezüglich des sicheren Gebrauchs des Gerätes unterwiesen wurden und die daraus resultierenden Gefahren verstehen. Kinder dürfen nicht mit dem Gerät spielen. Reinigung und Benutzerwartung dürfen nicht von Kindern ohne Beaufsichtigung durchgeführt werden.

⚠️ WARNUNG!

Verletzungsgefahr!

Falscher Umgang mit dem Gerät kann zu Verletzungen führen.

- Das Gerät enthält einen Lithium-Akku. Dieser darf nicht auseinandergenommen, in Feuer geworfen oder kurzgeschlossen werden. Explosionsgefahr!
- Schützen Sie den eingebauten Akku vor starker Hitze. Der Akku ist fest im Gerät eingebaut und kann und darf nicht selbst ausgetauscht oder ausgebaut werden. Bei unsachgemäßem Ausbau des Akkus besteht Explosionsgefahr. Wenn der Akku defekt ist, wenden Sie sich an unseren Service oder an eine Fachwerkstatt.
- Kontakt der Akkuflüssigkeit mit Haut, Augen und Schleimhäuten vermeiden. Bei Kontakt die betroffenen Stellen sofort mit reichlich klarem Wasser spülen und umgehend einen Arzt aufsuchen.

⚠ VORSICHT!**Risiko der Hautreizung oder von Verletzungen!**

Die Verwendung des Gerätes bei empfindlicher oder gereizter Haut kann die Haut irritieren oder schädigen.

- Benutzen Sie die Aufsätze nicht mit anderen Personen gemeinsam, wenn einer der Benutzer Hautbeschwerden oder eine Infektion hat.
- Verwenden Sie in folgenden Fällen das Gerät nicht:
 - stärkere Hautallergien,
 - Sonnenbrand oder offene Wunden,
 - kürzlich vorgenommene chemisches Peeling,
 - nach einer Mikro-Dermabrasion,
 - Einnahme von Medikamenten, die die Haut empfindlich machen,
- wenn Sie leicht Blutergüsse aufgrund empfindlicher Haut und brüchiger Blutgefäße bekommen,
 - kürzlich erfolgter gesichtschirurgischer Eingriff oder Akne, ernste Hautbeschwerden oder Infektionen.

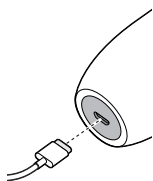
Wenn eine dieser Situationen auf Sie zutrifft oder Sie Zweifel für eine Verwendung haben, fragen Sie Ihren Hautarzt, bevor Sie das Gerät verwenden.

Erste Verwendung

Lieferumfang und Gerät prüfen

1. Prüfen Sie alle Komponenten und alles Zubehör auf Vollständigkeit.
2. Nehmen Sie den Porenreiniger aus der Verpackung und prüfen Sie, ob das Gerät oder eines der Einzelteile gebrochen oder beschädigt ist.
Verwenden Sie in diesem Fall das Gerät nicht. Wenden Sie sich an den Hersteller, die Kundendienstadresse finden Sie auf der Garantiekarte.
3. Ziehen Sie die Schutzfolie vom Display.

Akku aufladen



Vor dem ersten Gebrauch, muss der im Gerät eingebaute Akku aufgeladen werden.

1. Stecken Sie den kleinen Stecker des mitgelieferten Ladekabels **7** in die Ladebuchse an der Geräte-Unterseite.
2. Stecken Sie das Ende mit dem USB-Stecker in die USB-Buchse eines USB-Ladegerätes.

3. Beachten Sie die Anzeigen im Display **12**:
Batterie-Symbol rot: Akku wird geladen
Batterie-Symbol grün: Akku ist vollständig geladen
4. Trennen Sie die Kabelverbindung.
5. Schieben Sie die Schutzkappe über die Unterseite des Porenreinigers.

Sie können das Gerät jetzt nutzen. Verwenden Sie das Gerät erst, wenn der Akku vollständig aufgeladen ist. Nicht bereits während des Ladevorgangs benutzen!



- Dauer Ladevorgang: ca. 2 Stunden.
- Gebrauchsdauer bei vollgeladenem Akku: ca. 1,5-2 Stunden.
- Der Akku sollte mindestens alle 3 Monate aufgeladen werden, um eine Tiefentladung zu verhindern.

Vor dem ersten Gebrauch

Warnung vor Fehlgebrauch

- Verwenden Sie das Gerät nicht in unmittelbarer Augennähe. Die Haut ist dort besonders dünn und empfindlich.
- Verwenden Sie das Produkt nicht auf den Brustwarzen oder im Genitalbereich.
- Drücken Sie die Aufsätze nicht zu stark auf die Haut auf.
- Lassen Sie einen Saugaufsatz nur kurz auf einer Stelle, sondern bewegen Sie das Gerät gleichmäßig über

die Haut. Ansonsten können sich auch Blutergüsse bilden.

- Nutzen Sie das Gerät anfänglich immer nur kurz und mit geringer Intensität, um eine Hautreaktion zu vermeiden. Empfohlene Anwendungsdauer am Anfang: wenige Sekunden.

Das müssen Sie wissen

- Falls Sie eine besonders empfindliche Haut haben: Testen Sie das Gerät an einer wenig empfindlichen Stelle, beispielsweise am Unterarm. Warten Sie danach ca. eine halbe Stunde, ob es zu einer Hautreaktion kommt. Starten Sie erst danach mit der eigentlichen Anwendung.
- Säubern Sie Ihr Gesicht vor der Anwendung von Rückständen wie Puder, Creme oder Make Up.
- Am besten startet man im Gesicht zu Beginn an Stirn und Nase. In diesem Bereich ist die Talgproduktion bei allen Hauttypen am intensivsten und die Haut nicht ganz so empfindlich. Sie reagiert dort auch nicht so schnell mit Nebenwirkungen wie Rötungen.
- Die Augenpartie sollte auf jeden Fall ausgelassen werden.
- Das Gerät hat eine zum Teil warme Oberfläche. Personen, die eine gestörte Hitze-Wahrnehmung haben, sollten beim Gebrauch daher vorsichtig sein.

Richtigen Aufsatz wählen

Mikrodermabrasion



Mikrodermabrasions-Aufsatz

- Entfernung der obersten verhornten Hautschicht und abgestorbener Hautzellen
- Glätten der Oberfläche und kleiner Fältchen

Vakuum-Behandlung

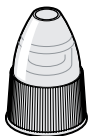
Die Vakuum-Behandlung hat folgenden Zweck:

- Unreinheiten werden an die Oberfläche befördert.
- Abgestorbene Hautzellen werden abgesaugt.
- Die Durchblutung wird angeregt, was für einen frischen Teint sorgt.



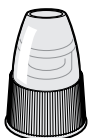
Großer Aufsatz

- Großflächige Reinigung der Poren
- Kann überall im Gesicht angewendet werden (nicht auf der Haut rund um das Auge!)
- Ideal zum Entfernen von Mitessern



Aufsatz mit kleiner Öffnung

- Reinigung der Poren an schwer erreichbaren Stellen, z. B. an der Nase
- Kann überall im Gesicht angewendet werden (auch vorsichtig auf sensibler Haut rund um das Auge mit etwas Abstand)
- Gut geeignet für häufigeren Gebrauch und am ehesten für empfindliche Haut



Ovaler Aufsatz

- Glätten von Fältchen und Massieren und Straffen der Haut
- Besonders geeignet zur Anwendung an den Nasenflügeln und rund um den Mund.
- Empfehlung: Nur auf der kleinsten Intensitätsstufe anwenden

Gebrauch

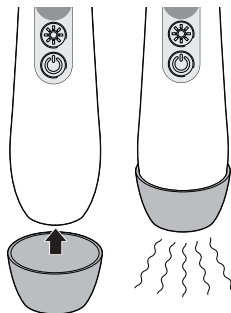
Heizfunktion nutzen



Zum Öffnen der Poren können Sie alternativ auch ein feucht-warmes Handtuch oder ein Gesichtsdampfgerät verwenden. Durch das Öffnen der Poren erzielen Sie ein besseres Ergebnis.

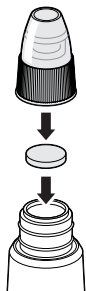
Empfehlung: Wechseln Sie vor dem Einsatz der Heizfunktion aus hygienischen Gründen die Schutzkappe.

Verwenden Sie diese Schutzkappe dann ausschließlich, wenn Sie die Heizfunktion verwenden.



1. Schieben Sie die Schutzkappe **8** über die Unterseite des Porenreinigers.
2. Drücken Sie die Taste für die Heizfunktion **11**.
3. Im Display leuchtet das Symbol für die Heizfunktion. Der Porenreiniger heizt auf.
4. Bewegen Sie die Unterseite des Porenreinigers über Ihr Gesicht.
5. Zum Ausschalten drücken Sie erneut die Taste für die Heizfunktion.
6. Wechseln Sie wieder die Schutzkappe.
7. Bewahren Sie die Schutzkappe, die Sie für die Heizfunktion nutzen so auf, dass sie vor Verunreinigungen geschützt ist.

Aufsatz wählen und Filter einsetzen



1. Ziehen Sie den aufgesteckten Aufsatz vom Saugkopf **13** ab.
2. Setzen Sie einen Filter **5** in den Saugkopf ein.
3. Stecken Sie den gewünschten Aufsatz auf den Saugkopf.

Anwendung



Das Gerät schaltet sich nach ca. 10 Minuten automatisch aus.

1. Drücken Sie die Ein-/Aus-Taste **10**, um das Gerät einzuschalten.
Der Porenreiniger beginnt mit dem Saugvorgang auf unterster Stufe.
2. Wählen Sie durch wiederholtes Drücken der Ein-/Aus-Taste die gewünschte Intensität. Diese ist abhängig von Ihrem Hauttyp.
Beachten Sie die Display-Anzeige:
 - Soft = geringe Intensität
 - Normal = mittlere Intensität
 - Strong = maximale Intensität

Beachten Sie bitte:

- Beginnen Sie bei den ersten Anwendungen mit der geringen Intensitätsstufe, um sich langsam an das Gerät zu gewöhnen.
- Die ersten Anwendungen sollten zunächst nur einige Sekunden dauern.
- Spätere Anwendungen: max. 5 Minuten, max. 2x die Woche.
- Starten Sie immer mit der geringsten Intensitätsstufe und kontrollieren Sie dann das Hautbild. Je nach Hauttyp warten Sie dazu bitte bis zu 30 Minuten. Erst danach starten Sie möglicherweise langsam die Intensität.
- Halten Sie den Porenreiniger immer in Bewegung und bewegen Sie ihn zusätzlich in **kleinen Kreisen**.
- Drücken Sie den Porenreiniger nicht zu fest auf die Haut und kippen Sie ihn beim Abheben etwas zur Seite.
- „Saugen“ Sie nicht zu lange an einer Stelle.



Je nach Hauttyp und Empfindlichkeit kann es allerdings sein, dass empfindliche Haut irgendwann auf die Behandlung reagiert. Dabei kann sich die Haut rötten und es kann zu einem Bluterguss kommen.

3. Fahren Sie mit dem Aufsatz über die Gesichtshaut. Achten Sie darauf, dass Sie mit dem Aufsatz nicht öfter als einmal über eine Hautpartie des Gesichts fahren. Beachten Sie hierbei die Informationen im nächsten Abschnitt „Anwendungsbereiche“.

4. Drücken Sie die Ein/Aus-Taste, um das Gerät wieder auszuschalten.

Anwendungsbereiche

Stirn



- Bewegen Sie den Porenreiniger langsam und gleichmäßig von der Stirnmittlinie nach außen.
- Behandeln Sie keine Hautpartie mehrmals.

Schläfen



- Bewegen Sie den Porenreiniger nach außen in Richtung Haaransatz.
- Mindestabstand zu den Augen: 2 cm.
- Bei Bedarf wiederholen Sie es auf der anderen Seite.

Nase



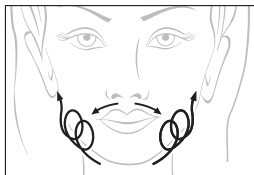
- Bewegen Sie den Porenreiniger vom oberen Nasenrücken mittig nach unten.
- Wiederholen Sie es auf der linken und rechten Nasenseite.

Wangen



- Bewegen Sie den Porenreiniger nach außen entlang der Wangen.

Um den Mund



- Bewegen Sie den Porenreiniger an der Oberlippe von der Mitte aus nach links und rechts.
- Bewegen Sie den Porenreiniger von der Unterlippe aus links und rechts nach oben.
- Jeweils die Lippen nicht direkt berühren!

Nach der Anwendung

- Waschen Sie Ihr Gesicht mit kaltem bis max. lauwarmerem Wasser ab.
- Eine kalte Gesichtsmaske oder Gesichtswasser unterstützt zusätzlich das Schließen der Hautporen und beruhigt die Haut.
- Meiden Sie nach der Behandlung direktes, starkes Sonnenlicht, da Ihre Haut zunächst noch etwas empfindlich ist.
- Reinigen Sie das Gerät aus hygienischen Gründen nach jedem Gebrauch, siehe nächster Abschnitt.



Je nach Hauttyp und Empfindlichkeit kann es allerdings sein, dass empfindliche Haut irgendwann auf die Behandlung reagiert. Dabei kann sich die Haut rötten und es kann zu einem Bluterguss kommen.

Reinigung und Pflege

Reinigen

HINWEIS!

Kurzschlussgefahr!

In das Gehäuse eingedrungenes Wasser kann zu einem Kurzschluss führen.

- Stellen Sie sicher, dass kein Wasser in das Gehäuse eindringt.
- Tauchen Sie das Gerät niemals in Wasser oder andere Flüssigkeiten.

HINWEIS!

Beschädigungsgefahr!

Wenn Sie das Gerät nicht ordnungsgemäß reinigen, könnte es beschädigt werden.

- Verwenden Sie keine aggressiven Reiniger, scharfe Reinigungsutensilien oder solche aus Metall wie Messer, Schaber

usw. Sie könnten die Kunststoffkomponenten beschädigen.

Reinigen Sie das Gerät nach jedem Gebrauch gründlich.

1. Schalten Sie das Gerät aus.
2. Ziehen Sie den Aufsatz vom Gerät ab.
3. Reinigen Sie alle verwendeten Aufsätze in mildem handwarmem Seifenwasser. Spülen Sie danach die Aufsätze unter fließendem Wasser gründlich ab.
4. Lassen Sie alle gereinigten Teile gründlich trocknen.
5. Entnehmen Sie den Filter **5** aus dem Saugkopf. Spülen Sie ihn aus und lassen ihn gut trocknen, bevor Sie ihn wieder einsetzen.



- Zum Lieferumfang gehören einige Ersatzfilter. Tauschen Sie den verwendeten Filter aus, wenn er beschädigt oder zu stark verschmutzt ist.
 - Für eine gründliche Reinigung können Sie die 2 Dichtungsringe vom Saugkopf abnehmen. Falls diese beschädigt sind, wechseln Sie diese gegen einen Ersatzdichtungsring **6** aus.
6. Wischen Sie das Gerät und besonders den Bereich rund um den Saugkopf mit einem feuchten Tuch ab. Das Saugkopf-Innere können Sie mit einem angefeuchteten Wattestäbchen säubern.

Lagern

1. Reinigen Sie das Gerät.

2. Laden Sie den Akku auf (siehe "Erste Verwendung").
3. Bewahren Sie das Gerät an einem trockenen, frostfreien Platz und der außerhalb der Reichweite von Kindern auf.

Technische Daten

Modell:	GT-FPC-01
Akku:	Lithium-Akku, 3,7 V \approx , 600 mAh
Ladedauer:	ca. 2 Stunden
Gebrauchsdauer:	ca. 1,5-2 Stunden
USB-Eingang:	5 V \approx , 0,4 A

Da unsere Produkte ständig weiterentwickelt und verbessert werden, sind Design- und technische Änderungen möglich. Diese Bedienungsanleitung kann auch als pdf-Datei von unserer Homepage **www.gt-support.de** heruntergeladen werden.

Konformitätserklärung



Die Konformität des Produktes mit den gesetzlich vorgeschriebenen Standards wird gewährleistet. Die vollständige Konformitätserklärung finden Sie im Internet unter: **www.gt-support.de**

Entsorgung

Verpackung entsorgen



Entsorgen Sie die Verpackung sortenrein. Geben Sie Pappe und Karton zum Altpapier, Folien in die Wertstoff-Sammlung.

Gerät entsorgen

Entsorgen Sie das Gerät entsprechend der in Ihrem Land geltenden Vorschriften.



Altgeräte gehören nicht in den Hausmüll!

Das Symbol mit der durchgestrichenen Mülltonne bedeutet, dass Elektro- und Elektronikgeräte nicht zusammen mit dem Hausmüll entsorgt werden dürfen. Verbraucher sind gesetzlich dazu verpflichtet, Elektro- und Elektronikgeräte am Ende ihrer Lebensdauer einer vom unsortierten Siedlungsabfall getrennten Erfassung zuzuführen. Auf diese Weise wird eine umwelt- und ressourcenschonende Verwertung sichergestellt.

Batterien und Akkus, die nicht fest vom Elektro- oder Elektronikgerät umschlossen sind und zerstörungsfrei entnommen werden können, sind vor der Abgabe des Geräts an einer Erfassungsstelle von diesem zu trennen und einer vorgesehenen Entsorgung zuzuführen. Das Gleiche gilt für Lampen, die zerstörungsfrei aus dem Gerät entnommen werden können.

Elektro- und Elektronikgerätebesitzer aus privaten Haushalten können diese bei den Sammelstellen der öffentlich-rechtlichen Entsorgungsträger oder bei den von den Herstellern bzw. Vertriebern eingerichteten Sammelstellen abgeben. Die Abgabe von Altgeräten ist unentgeltlich.

Generell haben Vertrieber die Pflicht, die unentgeltliche Rücknahme von Altgeräten durch geeignete Rücknahmemöglichkeiten in zumutbarer Entfernung zu gewährleisten.

Verbraucher haben die Möglichkeit zur unentgeltlichen Abgabe eines Altgeräts bei einem rücknahmepflichtigen Vertreiber, wenn sie ein gleichwertiges Neugerät mit einer im Wesentlichen gleichen Funktion erwerben. Diese Möglichkeit besteht auch bei Lieferungen an einen privaten Haushalt.



Batterien und Akkus dürfen nicht zusammen mit dem Hausmüll entsorgt werden!

Verbraucher sind gesetzlich verpflichtet, alle Batterien oder Akkus, unabhängig davon, ob sie schädliche Substanzen enthalten oder nicht, zu einer Sammelstelle in ihrer Gemeinde oder zu einem Einzelhändler zu bringen, damit sie umweltfreundlich entsorgt und wertvolle Rohstoffe zurückgewonnen werden können.

Batterien und Akkus, die nicht fest vom Elektro- oder Elektronikgerät umschlossen sind und zerstörungsfrei entnommen werden können, sind vor der Abgabe des Geräts an einer Erfassungsstelle von diesem zu trennen und einer vorgesehenen Entsorgung zuzuführen.

Achtung!

Dieses Gerät enthält einen Akku, der aus Sicherheitsgründen fest eingebaut ist und nicht entnommen werden kann, ohne das Gehäuse zu zerstören. Ein unsachgemäßer Ausbau stellt ein Sicherheitsrisiko dar. Geben Sie daher das Gerät ungeöffnet bei der Sammelstelle ab, die Gerät und Akku fachgerecht entsorgt. Informationen zu Sammelstellen, die Altgeräte kostenlos entgegennehmen, erhalten Sie bei Ihrer Gemeinde- oder Stadtverwaltung.

Ersatzteile

Wenn Sie Ersatzteile benötigen, z. B. Ersatzfilter, wenden Sie sich bitte an unser Servicecenter. Die Adresse finden Sie auf der Garantiekarte.



AT

Vertrieben durch:

GLOBALTRONICS GMBH & CO. KG
BEI DEN MÜHREN 5
20457 HAMBURG
GERMANY

SERVICECENTER

829144

Bitte wenden Sie sich an Ihre **HOFER-Filiale**.

MODEL:
GT-FPC-01

02/2024

3
JAHRE
GARANTIE