



Bedienungs- anleitung



CASALUX®

LED Orientierungsleuchte



Rücknahmepflichten von Händlern

Vertreiber mit einer Verkaufsfläche für Elektro- und Elektronikgeräte von mindestens 400 Quadratmetern sowie Vertreiber von Lebensmitteln mit einer Gesamtverkaufsfläche von mindestens 800 Quadratmetern, die mehrmals im Kalenderjahr oder dauerhaft Elektro- und Elektronikgeräte anbieten und auf dem Markt bereitstellen, sind verpflichtet,

1. bei der Abgabe eines neuen Elektro- oder Elektronikgerätes an einen Endnutzer ein Altgerät des Endnutzers der gleichen Geräteart, das im Wesentlichen die gleichen Funktionen wie das neue Gerät erfüllt, am Ort der Abgabe oder in unmittelbarer Nähe hierzu unentgeltlich zurückzunehmen und
2. auf Verlangen des Endnutzers Altgeräte, die in keiner äußeren Abmessung größer als 25 Zentimeter sind, im Einzelhandelsgeschäft oder in unmittelbarer Nähe hierzu unentgeltlich zurückzunehmen; die Rücknahme darf nicht an den Kauf eines Elektro- oder Elektronikgerätes geknüpft werden und ist auf drei Altgeräte pro Geräteart beschränkt.
3. Sofern Ihr Altgerät personenbezogene Daten enthält, sind Sie vor der Rückgabe für deren Löschung selbst verantwortlich. Entnehmen Sie vor der Rückgabe Batterien oder Akkus sowie Leuchtmittel, sofern dies ohne Zerstörung des Altgerätes möglich ist, und entsorgen Sie diese separat. Bei fest eingebauten Akkus ist bei der Entsorgung darauf hinzuweisen, dass das Gerät einen Akku enthält. Weitere Möglichkeiten zur Entsorgung des ausgedienten Geräts bzw. Produkts erfahren Sie bei Ihrer Gemeinde- oder Stadtverwaltung.

Besitzer von Altgeräten aus privaten Haushalten können diese bei den Sammelstellen der öffentlich-rechtlichen Entsorgungsträger oder bei den von Herstellern oder Vertreibern im Sinne des ElektroG eingerichteten Rücknahmestellen abgeben.

Ein Onlineverzeichnis der Sammel- und Rücknahmestellen finden Sie auf der Internetseite <https://www.stiftung-ear.de/>

Wir weisen alle Endnutzer von Elektro- und Elektronikgeräten darauf hin, dass Sie für das Löschen personenbezogener Daten auf den zu entsorgenden Altgeräten selbst verantwortlich sind.

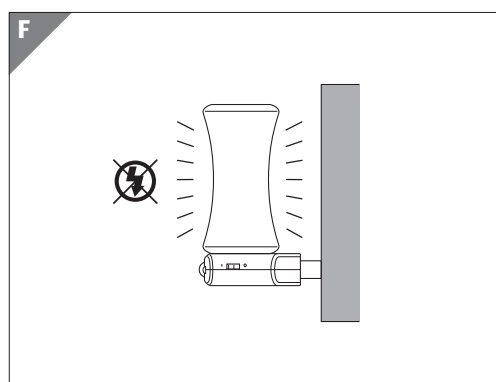
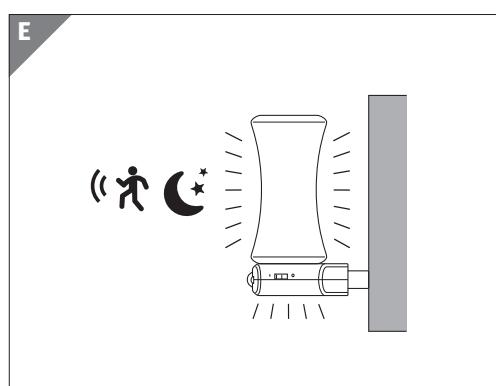
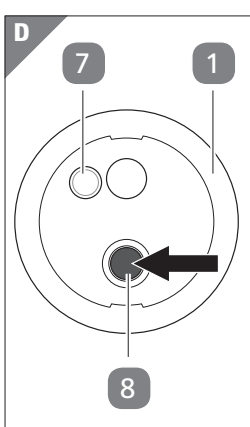
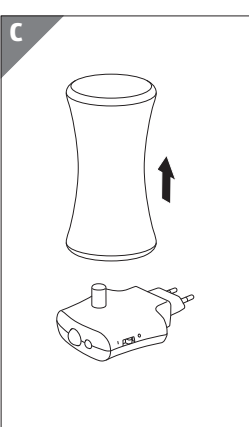
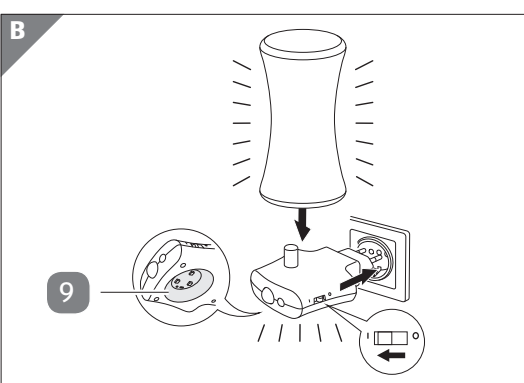
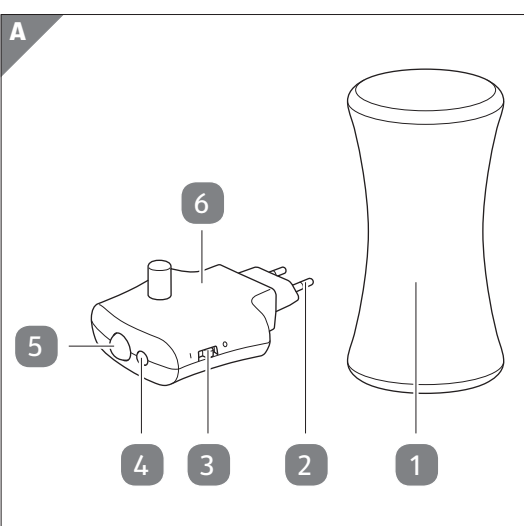


AT VERTRIEBEN DURCH:
NORTHPOINT GMBH
BAHRENFELDER STR. 19
22765 HAMBURG
GERMANY

SERVICECENTER	829007
Bitte wenden Sie sich an Ihre HOFER Filiale.	
MODELL: NP-MFL-01C	01/2024

3
JAHRE
GARANTIE

Lieferumfang



Komponenten

- 1 Leuchte
- 2 Netzstecker
- 3 Ein-/Ausschalter
- 4 Lichtsensor
- 5 Bewegungsmelder
- 6 Ladestation
- 7 Strahler (Taschenlampe)
- 8 Druckknopf
- 9 Dauernachtlicht

Allgemeines

Bedienungsanleitung lesen und aufbewahren



Diese Bedienungsanleitung gehört zu dieser LED Orientierungsleuchte (im Folgenden nur „Produkt“ genannt). Sie enthält wichtige Informationen zur Inbetriebnahme und Handhabung.

Lesen Sie die Bedienungsanleitung, insbesondere die Sicherheitshinweise, sorgfältig durch, bevor Sie das Produkt einsetzen. Die Nichtbeachtung dieser Bedienungsanleitung kann zu schweren Verletzungen und zu Schäden am Produkt führen.

Die Bedienungsanleitung basiert auf den in der Europäischen Union gültigen Normen und Regeln. Beachten Sie im Ausland auch landesspezifische Richtlinien und Gesetze.

Bewahren Sie die Bedienungsanleitung für die weitere Nutzung auf. Wenn Sie das Produkt an Dritte weitergeben, geben Sie unbedingt diese Bedienungsanleitung mit.

Bestimmungsgemäßer Gebrauch

Das Produkt ist als LED Orientierungsleuchte mit Bewegungsmelder und Dämmerungssensor konzipiert. Es dient ausschließlich der Orientierung und nicht der Raumbeleuchtung. Die Ladestation ist ausschließlich für den trockenen Innenbereich geeignet, die Leuchte ist auch für den Außenbereich geeignet. Das Produkt ist ausschließlich für den Privatgebrauch bestimmt und nicht für den gewerblichen Bereich geeignet. Verwenden Sie das Produkt nur wie in dieser Bedienungsanleitung beschrieben. Jede andere Verwendung gilt als nicht bestimmungsgemäß und kann zu Sachschäden führen. Der Hersteller oder Händler übernimmt keine Haftung für Schäden, die durch nicht bestimmungsgemäßen oder falschen Gebrauch entstanden sind.

Zeichenerklärung

Die folgenden Symbole werden in dieser Bedienungsanleitung, auf dem Produkt oder auf der Verpackung verwendet.



Dieses Symbol gibt Ihnen nützliche Zusatzinformationen zur Handhabung oder zum Betrieb.



Konformitätserklärung (siehe Kapitel „Konformitätserklärung“): Mit diesem Symbol gekennzeichnete Produkte erfüllen alle anzuwendenden Gemeinschaftsvorschriften des Europäischen Wirtschaftsraums.



Die Ladestation darf ausschließlich in trockenen Innenräumen verwendet werden.



Das Produkt wird mit Gleichstrom betrieben.



Die Ladestation hat die Schutzklasse II.



Die Leuchte hat die Schutzklasse III.



Die Ladestation ist gegen das Eindringen von festen Fremdkörpern mit einem Durchmesser ab 12,5 mm sowie gegen den Zugang mit den Fingern geschützt.



Die Leuchte besitzt die Schutzklasse IP44. Die Leuchte ist gegen Eindringen von festen Fremdkörpern ≥ 1 mm und gegen Spritzwasser geschützt (geeignet für innen und außen).



Bewegung bei Dunkelheit



Netzausfall



Das Symbol „GS“ steht für geprüfte Sicherheit. Produkte, die mit diesem Zeichen gekennzeichnet sind, entsprechen den Anforderungen des deutschen Produktsicherheitsgesetzes (ProdSG).

Sicherheit

Hinweiserklärung

Die folgenden Symbole und Signalwörter werden in dieser Bedienungsanleitung verwendet.



Dieses Signalsymbol/-wort bezeichnet eine Gefährdung mit einem mittleren Risikograd, die, wenn sie nicht vermieden wird, den Tod oder eine schwere Verletzung zur Folge haben kann.



Dieses Signalwort warnt vor möglichen Sachschäden.

Allgemeine Sicherheitshinweise



Stromschlaggefahr!
Fehlerhafte Elektroinstallation oder zu hohe Netzspannung können zu elektrischem Stromschlag führen.

– Schließen Sie das Produkt nur an, wenn die Netzspannung der Steckdose mit

der Angabe auf dem Typenschild übereinstimmt.

- Schließen Sie das Produkt nur an eine gut zugängliche Steckdose an, damit Sie es bei einem Störfall schnell vom Stromnetz trennen können.
- Betreiben Sie das Produkt nicht, wenn es sichtbare Schäden aufweist oder der Netzstecker defekt ist.
- Überprüfen Sie das Produkt in regelmäßigen Abständen und vor jeder Benutzung auf Beschädigungen an Gehäuse und Netzstecker.
- Öffnen Sie das Gehäuse nicht und stecken Sie keine Gegenstände in das Gehäuse.
- Verwenden Sie das Produkt an einer Wand- oder Mehrfachsteckdose.
- Decken Sie das Produkt nicht ab, wenn es in Betrieb ist.
- Fassen Sie den Netzstecker niemals mit feuchten Händen an.
- Halten Sie das Produkt von offenem Feuer und heißen Flächen fern.
- Lagern Sie das Produkt nie so, dass es in eine Wanne oder in ein Waschbecken fallen kann.
- Verwenden Sie die Ladestation nur in Innenräumen. Betreiben Sie die Ladestation nie in Feuchträumen oder im Regen.
- Wenn Sie das Produkt nicht benutzen, es reinigen oder wenn eine Störung auftritt, schalten Sie das Produkt immer aus und trennen Sie es von der Stromquelle.
- Verwenden Sie zum Aufladen der Leuchte ausschließlich die mitgelieferte Ladestation.
- Laden Sie mit der mitgelieferten Ladestation ausschließlich die zugehörige Leuchte.

Bei lithiumhaltigen Altbatterien besteht hohe Brandgefahr. Daher muss auf die ordnungsgemäße Entsorgung von lithiumhaltigen Altbatterien und -akkus besonderes Augenmerk gelegt werden. Bei falscher Entsorgung kann es außerdem zu inneren und äußeren Kurzschlüssen durch thermische Einwirkungen (Hitze) oder mechanische Beschädigungen kommen. Ein Kurzschluss kann zu einem Brand oder einer Explosion führen und schwerwiegende Folgen für Mensch und Umwelt haben. Kleben Sie daher bei lithiumhaltigen Batterien und Akkus vor der Entsorgung die Pole ab, um einen äußeren Kurzschluss zu vermeiden.

Sensorfunktion

Position 0: Wenn der Ein-/Ausschalter **3** auf Position 0 steht, schaltet sich die Leuchte **1** und das Dauernachtlicht **9** der Ladestation **6** bei Dunkelheit automatisch ein, wenn vom Bewegungsmelder **5** eine Bewegung innerhalb von 3 m Entfernung erfasst wird. Nach etwa 30 Sekunden schaltet sich die Leuchte und das Dauernachtlicht automatisch aus.

Position I: Wenn der Ein-/Ausschalter **3** auf Position I steht, kann das Dauernachtlicht der Ladestation im ECO-Modus (gedimmtes Dauernachtlicht) weiter leuchten. Bei erfasster Bewegung wechselt das Dauernachtlicht vom Eco-Modus zu voller Helligkeit. Durch den Dämmerungssensor **4** wird die Leuchte und das Dauernachtlicht nur bei Dunkelheit aktiv, um Strom zu sparen.



Achten Sie für einen zuverlässigen Betrieb darauf, dass kein Fremdlicht auf den Bewegungsmelder bzw. Lichtsensor fällt.

Wenn die Leuchte **1** in die an das Stromnetz angeschlossene Ladestation **6** eingesetzt ist, schaltet sich bei Netzausfall automatisch die Leuchte mit warmweißem Licht ein (siehe **Abb. F**). In diesem Fall beträgt die Leuchtdauer bei vollständig aufgeladenem Akku etwa 2 Stunden.

Ladefunktion

Wenn das Produkt in die an das Stromnetz angeschlossene Ladestation eingesetzt ist, wird der Akku automatisch aufgeladen. Bei vollständig aufgeladenem Akku endet der Ladevorgang automatisch.

- Es ist nicht erforderlich, die Leuchte **1** aus der Ladestation **6** herauszunehmen.

Taschenlampenfunktion

1. Nehmen Sie die Leuchte **1** aus der Ladestation **6** (siehe **Abb. C**).
2. Aktivieren Sie die Taschenlampenfunktion durch langes Drücken des Druckknopfs **8**.
3. Um die Taschenlampenfunktion wieder aususchalten, drücken Sie erneut den Druckknopf.

Reinigung



Verletzungsgefahr!

Fehlerhafte Handhabung des Produkts kann zu Verletzungen führen.

- Trennen Sie die Ladestation vor allen Reinigungsarbeiten von der Stromversorgung.
- Die Reinigung darf nicht von Kindern ohne Beaufsichtigung durchgeführt werden.
- Verwenden Sie keine Reinigungsmittel, die Carbonsäure (z. B. Zitronensäure), Benzin, Alkohol oder ähnliche Mittel ent-



Explosionsgefahr!

- Akkus können explodieren, wenn sie stark erhitzt, kurzgeschlossen oder auseinandergenommen werden.
- Verwenden Sie die Ladestation und die Leuchte nicht in leicht entflammbarer oder explosionsgefährdeter Umgebung.
 - Setzen Sie das Produkt und den Akku nicht Hitze oder offenem Feuer aus.
 - Halten Sie den Akku von Kindern und Tieren fern.
 - Werfen Sie den Akku nicht ins offene Feuer.
 - Schließen Sie den Akku nicht kurz.
 - Nehmen Sie den Akku nicht auseinander.
 - Laden Sie den Akku bei normaler Raumtemperatur (ca. 20 °C) auf.



Verätzungsgefahr!

- Auslaufende oder beschädigte Batterien können bei Berührung mit der Haut Verätzungen verursachen.
- Vermeiden Sie bei austretender Batterieflüssigkeit den Kontakt mit Haut, Augen und Schleimhäuten. Spülen Sie bei Kontakt die betroffenen Stellen sofort mit reichlich klarem Wasser und suchen Sie umgehend einen Arzt auf.
 - Tragen Sie im Falle auslaufender Batterien unbedingt Schutzhandschuhe und entfernen Sie ausgelaufene Batterieflüssigkeit mit einem trockenen, saugfähigen Tuch.



Gefahren für Kinder und Personen mit verringerten physischen, sensorischen oder mentalen Fähigkeiten (beispielsweise teilweise Behinderte, ältere Personen mit Einschränkung ihrer physischen und mentalen Fähigkeiten) oder Mangel an Erfahrung und Wissen (beispielsweise ältere Kinder).

- Das Produkt kann von Kindern ab acht Jahren und darüber sowie von Personen mit verringerten physischen, sensorischen oder mentalen Fähigkeiten oder Mangel an Erfahrung und Wissen benutzt werden, wenn sie beaufsichtigt werden oder bezüglich des sicheren Gebrauchs des Produkts unterwiesen wurden und die daraus resultierenden

halten. Diese Mittel greifen die Oberfläche des Produkts an und die Ausdünstungen sind gesundheitsschädlich und explosiv.



Kurzschlussgefahr!

In das Gehäuse eingedrungenes Wasser oder andere Flüssigkeiten können einen Kurzschluss verursachen.

- Tauchen Sie das Produkt niemals in Wasser oder andere Flüssigkeiten.
- Achten Sie darauf, dass kein Wasser oder andere Flüssigkeiten in das Gehäuse gelangen.



Beschädigungsgefahr!

Unsachgemäßer Umgang mit dem Produkt kann zu Beschädigungen des Produkts führen.

- Reinigen Sie das Produkt nur von außen.

- Das Produkt ist wartungsfrei, öffnen Sie es nicht. Die Garantie verfällt, wenn Sie das Produkt öffnen

- Verwenden Sie keine scharfkantigen Werkzeuge, Schraubendreher, Drahtbürsten oder Ähnliches, um das Produkt zu reinigen.

- Geben Sie das Produkt keinesfalls in die Spülmaschine. Sie würden es dadurch zerstören.

1. Ziehen Sie vor der Reinigung den Netzstecker **2** aus der Steckdose.
2. Lassen Sie die Leuchte **1** und die Ladestation **6** vollständig abkühlen.
3. Reinigen Sie die Leuchte und die Ladestation von außen mit einem weichen und trockenen Tuch.

Transport und Aufbewahrung



Beschädigungsgefahr!

Unsachgemäßer Umgang mit dem Produkt kann zu Beschädigungen des Produkts führen.

Gefahren verstehen. Kinder dürfen nicht mit dem Produkt spielen.

- Die Reinigung des Produkts darf nicht von Kindern ohne Beaufsichtigung durchgeführt werden.
- Halten Sie Kinder jünger als acht Jahre von dem Produkt fern.
- Lassen Sie Kinder nicht mit der Verpackungsfolie spielen. Kinder können daran ersticken.



Beschädigungsgefahr!

Unsachgemäßer Umgang mit dem Produkt kann zu Beschädigungen des Produkts führen.

- Verwenden Sie das Produkt nicht, wenn die Kunststoffbauteile des Produkts Risse oder Sprünge aufweisen oder sich verformt haben.
- Bauen Sie den Akku oder die Leuchtdioden nicht aus, um sie auszutauschen. Sie sind fest verbaut.
- Die Lichtquelle dieses Produkts ist nicht ersetzbar, wenn die Lichtquelle ihr Lebensdauerende erreicht hat, ist das gesamte Produkt zu ersetzen.
- Setzen Sie das Produkt niemals hoher Temperatur (Heizung etc.) oder starken mechanischen Beanspruchungen aus.
- Vermeiden Sie eine Lagerung auf oder in der Nähe von Heizkörpern oder unter direkter Sonneneinstrahlung.

Erstinbetriebnahme

Produkt und Lieferumfang prüfen



Beschädigungsgefahr!

Wenn Sie die Verpackung unvorsichtig mit einem scharfen Messer oder anderen spitzen Gegenständen öffnen, kann das Produkt schnell beschädigt werden.

- Gehen Sie beim Öffnen sehr vorsichtig vor.
 1. Nehmen Sie das Produkt aus der Verpackung.
 2. Prüfen Sie, ob die Lieferung vollständig ist (siehe **Abb. A**).
 3. Prüfen Sie, ob das Produkt oder die Einzelteile Schäden aufweisen. Ist dies der Fall, benutzen

- Vermeiden Sie harte Stöße. Diese können zur Beschädigung der Elektronik und des Akkus führen.

- Schützen Sie die Leuchte und die Ladestation vor direkter Wärmeeinwirkung, wie z. B. durch Feuer, Heizung oder direkte Sonneneinstrahlung.

- Bewahren Sie das Produkt stets an einem trockenen Ort auf.
- Schützen Sie das Produkt vor direkter Sonneneinstrahlung.
- Lagern Sie das Produkt für Kinder unzugänglich, sicher verschlossen und bei einer Lagertemperatur zwischen 5 °C und 20 °C (Zimmertemperatur).

Fehlerbehebung

Problem	Ursache / Lösung
Die Leuchte schaltet sich nicht an.	Akku ist nicht geladen. Laden Sie den Akku auf (siehe Kapitel „Akku laden“).
Die Sensorfunktion funktioniert nicht.	Stellen Sie sicher, dass der Ein-/Ausschalter auf Position I steht.

Technische Daten

Modell:	NP-MFL-01C
Artikelnummer:	829007
Gewicht:	119 g
Abmessung:	Ø 61 mm × 120 mm
Leuchte	
Batterie:	3,7 V Li-Ion Akku 500 mAh, 5 V --- 15 mA
Leistung:	max. 1 W
Lichtstrom:	ca. 60 Lumen
Lichtfarbe:	warmweiß (ca. 3 000 K) + Farbwechsel
Schutzklasse:	III
Schutzart:	IP44
Reichweite	
Bewegungssensor:	3 m
Erfassungswinkel:	max. 100°
Leuchtdauer	
Eco-Modus:	100 Stunden
Strahler:	2 Stunden
Taschenlampenfunktion	
Lichtstrom:	ca. 5 Lumen
Lichtfarbe:	kaltweiß (5 000 K)
Ladestation (nur für innen geeignet)	
Eingang:	230 V~, 50/60 Hz
Leistung:	0,18 W (LED: 3 × 0,06 W), 5 V --- 500 mA
Schutzklasse:	II
Schutzart:	IP20

Sie das Produkt nicht. Wenden Sie sich über die auf der Garantiekarte angegebene Serviceadresse an den Hersteller.

Akku laden



Stromschlaggefahr!

Unsachgemäßer Umgang mit dem Produkt kann zum Stromschlag führen.

- Laden Sie das Produkt nur in trockenen Innenräumen auf.

1. Stecken Sie den Netzstecker **2** der Ladestation **6** wie abgebildet in eine leicht zugängliche Wandsteckdose (siehe **Abb. B**).
2. Setzen Sie die Leuchte **1** auf die Ladestation.
3. Die Leuchte blinkt einmal, um den Beginn des Ladevorganges anzuzeigen. Falls Sie eine eingeschaltete Leuchte zum Laden auf der Ladestation platzieren, schaltet sich das Licht automatisch aus.
4. Lassen Sie die Leuchte beim ersten Aufladen 24 Stunden auf der Ladestation.
5. Sobald Sie die Leuchte aus der Ladestation entnehmen, schaltet sie sich ein.



Durch die integrierte Ladeautomatik wird ein Überladen des Akkus vermieden. Die Leuchte kann dauerhaft auf der Ladestation bleiben.

Bedienung

Betriebsarten

Durch wiederholtes Drücken des Druckknopfs **8** an der Leuchte **1** können Sie zwischen folgenden Betriebsarten wählen (siehe **Abb. D**):

Bedienung des Druckknopfes	Betriebsart
Erstes Drücken	Warmweißes Licht
Zweites Drücken	Warmweißes Licht gedimmt (Eco-Modus)
Drittes Drücken	Farbwechsel
Viertes Drücken	Farbfixierung
Fünftes Drücken	Aus
Langes Drücken	Strahler 7

Dauernachtlicht aktivieren

1. Stecken Sie den Netzstecker der Ladestation **6** in eine ordnungsgemäß installierte Steckdose.
2. Schalten Sie den Ein-/Ausschalter **3** auf die Position **I**, um das Dauernachtlicht **9** an der Ladestation zu aktivieren (siehe **Abb. B**).

Konformitätserklärung

Hiermit erklärt die Northpoint GmbH, dass das Produkt mit der Modellnummer NP-MFL-01C konform mit den gesetzlich vorgeschriebenen Standards sind. Eine vollständige Konformitätserklärung erhalten Sie jederzeit per E-Mail an info@northpoint.de unter Nennung der Produktbezeichnung.

Entsorgung Verpackung entsorgen



Entsorgen Sie die Verpackung sortenrein. Geben Sie Pappe und Karton zum Altpapier, Folien in die Wertstoffsammlung.

Altgerät entsorgen



Dieses Symbol weist darauf hin, dass dieses Produkt gemäß Richtlinie über Elektro- und Elektronik-Altgeräte (2012/19/EU) und nationalen Gesetzen nicht über den Hausmüll entsorgt werden darf. Der unsachgemäße Umgang mit Altgeräten kann aufgrund potentiell gefährlicher Stoffe, die häufig in Elektronik-Altgeräten enthalten sind, negative Auswirkungen auf die Umwelt und die menschliche Gesundheit haben. Verbraucher sind gesetzlich dazu verpflichtet, Elektro- und Elektronikgeräte am Ende ihrer Lebensdauer einer vom unsortierten Siedlungsabfall getrennten Erfassung zuzuführen. Durch die sachgemäße Entsorgung dieses Produkts tragen Sie außerdem zu einer effektiven Nutzung natürlicher Ressourcen bei. Informationen zu Sammelstellen für Altgeräte erhalten Sie bei Ihrer Stadtverwaltung, dem öffentlich-rechtlichen Entsorgungsträger, einer autorisierten Stelle für die Entsorgung von Elektro- und Elektronik-Altgeräten oder Ihrer Müllabfuhr. Dieses Produkt muss bei einer dafür vorgesehenen Sammelstelle abgegeben werden. Dies kann z. B. durch Rückgabe beim Kauf eines ähnlichen Produkts oder durch Abgabe bei einer autorisierten Sammelstelle für die Wiederaufbereitung von Elektro- und Elektronik-Altgeräten geschehen. Die Abgabe von Altgeräten ist unentgeltlich. Entnehmen Sie vor der Entsorgung des Produkts sämtliche Batterien und Akkus sowie alle Lampen, die zerstörungsfrei entnommen werden können. Wir weisen darauf hin, dass Sie für die Löschung personenbezogener Daten auf dem zu entsorgenden Produkt selbst verantwortlich sind.



Batterien und Akkus dürfen nicht zusammen mit dem Hausmüll entsorgt werden. Verbraucher sind gesetzlich dazu verpflichtet, Batterien und Akkus einer getrennten Sammlung zuzuführen. Batterien und Akkus können unentgeltlich bei einer Sammelstelle Ihrer Gemeinde/Ihres Stadtteils oder im Handel abgegeben werden, damit sie einer umweltschonenden Entsorgung sowie einer Wiedergewinnung von wertvollen Rohstoffen zugeführt werden können. Bei einer unsachgemäßen Entsorgung können giftige Inhaltsstoffe in die Umwelt gelangen, die gesundheitsschädigende Wirkungen auf Menschen, Tiere und Pflanzen haben. In Elektrogeräten enthaltene Batterien und Akkus müssen nach Möglichkeit getrennt von ihnen entsorgt werden. Geben Sie Batterien und Akkus nur in entladene Zustand ab. Verwenden Sie wenn möglich wiederaufladbare Batterien anstelle von Einwegbatterien. Kleben Sie bei lithiumhaltigen Batterien und Akkus vor der Entsorgung die Pole ab, um einen äußeren Kurzschluss zu vermeiden. Ein Kurzschluss kann zu einem Brand oder einer Explosion führen. Batterien mit erhöhtem Schadstoffgehalt sind zudem mit den folgenden Zeichen gekennzeichnet: Cd = Cadmium, Hg = Quecksilber, Pb = Blei



Bedienungs- anleitung



CASALUX®

LED Orientierungsleuchte



Rücknahmepflichten von Händlern

Vertreiber mit einer Verkaufsfläche für Elektro- und Elektronikgeräte von mindestens 400 Quadratmetern sowie Vertreiber von Lebensmitteln mit einer Gesamtverkaufsfläche von mindestens 800 Quadratmetern, die mehrmals im Kalenderjahr oder dauerhaft Elektro- und Elektronikgeräte anbieten und auf dem Markt bereitstellen, sind verpflichtet,

1. bei der Abgabe eines neuen Elektro- oder Elektronikgerätes an einen Endnutzer ein Altgerät des Endnutzers der gleichen Geräteart, das im Wesentlichen die gleichen Funktionen wie das neue Gerät erfüllt, am Ort der Abgabe oder in unmittelbarer Nähe hierzu unentgeltlich zurückzunehmen und
2. auf Verlangen des Endnutzers Altgeräte, die in keiner äußeren Abmessung größer als 25 Zentimeter sind, im Einzelhandelsgeschäft oder in unmittelbarer Nähe hierzu unentgeltlich zurückzunehmen; die Rücknahme darf nicht an den Kauf eines Elektro- oder Elektronikgerätes geknüpft werden und ist auf drei Altgeräte pro Geräteart beschränkt.
3. Sofern Ihr Altgerät personenbezogene Daten enthält, sind Sie vor der Rückgabe für deren Löschung selbst verantwortlich. Entnehmen Sie vor der Rückgabe Batterien oder Akkus sowie Leuchtmittel, sofern dies ohne Zerstörung des Altgerätes möglich ist, und entsorgen Sie diese separat. Bei fest eingebauten Akkus ist bei der Entsorgung darauf hinzuweisen, dass das Gerät einen Akku enthält. Weitere Möglichkeiten zur Entsorgung des ausgedienten Geräts bzw. Produkts erfahren Sie bei Ihrer Gemeinde- oder Stadtverwaltung.

Besitzer von Altgeräten aus privaten Haushalten können diese bei den Sammelstellen der öffentlich-rechtlichen Entsorgungsträger oder bei den von Herstellern oder Vertreibern im Sinne des ElektroG eingerichteten Rücknahmestellen abgeben.

Ein Onlineverzeichnis der Sammel- und Rücknahmestellen finden Sie auf der Internetseite <https://www.stiftung-ear.de/>

Wir weisen alle Endnutzer von Elektro- und Elektronikgeräten darauf hin, dass Sie für das Löschen personenbezogener Daten auf den zu entsorgenden Altgeräten selbst verantwortlich sind.

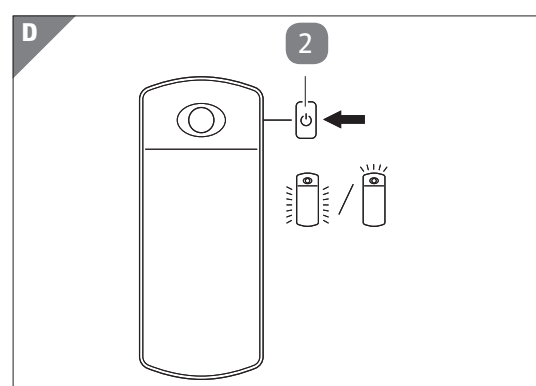
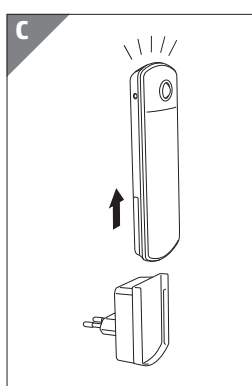
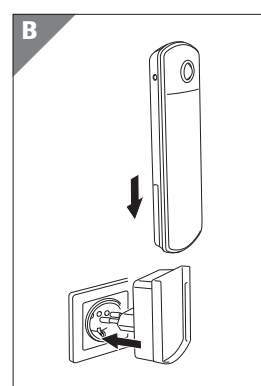
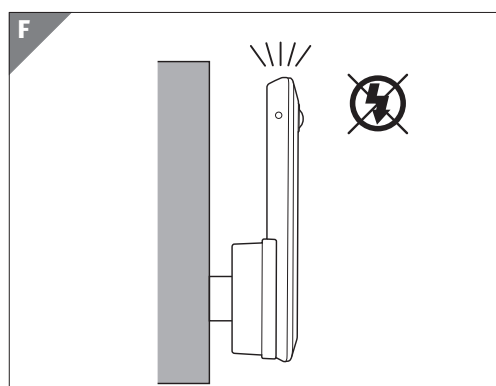
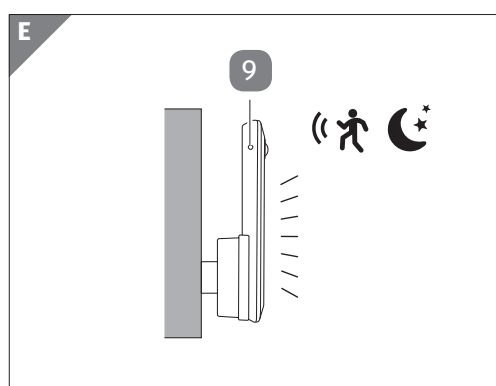
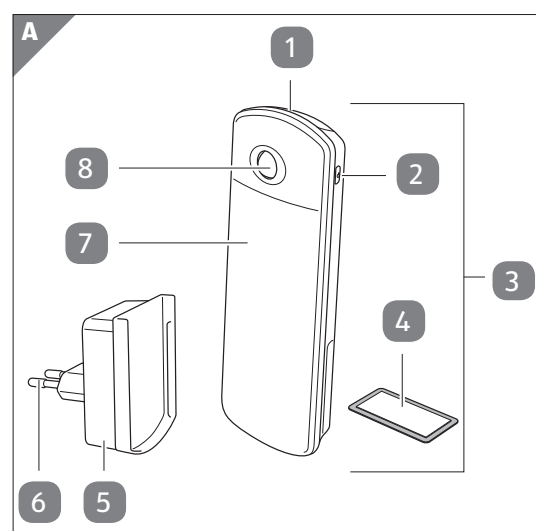


AT VERTRIEBEN DURCH:
NORTHPOINT GMBH
BAHRENFELDER STR. 19
22765 HAMBURG
GERMANY

SERVICECENTER	829007
Bitte wenden Sie sich an Ihre HOFER Filiale.	
MODELL:	01/2024
NP-MFL-01D	

3
JAHRE
GARANTIE

Lieferumfang



Komponenten

- 1 Strahler (Taschenlampe)
- 2 Ein-/Ausschalter
- 3 Leuchte
- 4 Metallplatte inkl. Klebeband
- 5 Ladestation
- 6 Netzstecker
- 7 Nachtlicht
- 8 Bewegungsmelder
- 9 Lichtsensor

Allgemeines

Bedienungsanleitung lesen und aufbewahren



Diese Bedienungsanleitung gehört zu dieser LED Orientierungsleuchte (im Folgenden nur „Produkt“ genannt). Sie enthält wichtige Informationen zur Inbetriebnahme und Handhabung.

Lesen Sie die Bedienungsanleitung, insbesondere die Sicherheitshinweise, sorgfältig durch, bevor Sie das Produkt einsetzen. Die Nichtbeachtung dieser Bedienungsanleitung kann zu schweren Verletzungen und zu Schäden am Produkt führen.

Die Bedienungsanleitung basiert auf den in der Europäischen Union gültigen Normen und Regeln. Beachten Sie im Ausland auch landesspezifische Richtlinien und Gesetze.

Bewahren Sie die Bedienungsanleitung für die weitere Nutzung auf. Wenn Sie das Produkt an Dritte weitergeben, geben Sie unbedingt diese Bedienungsanleitung mit.

Bestimmungsgemäßer Gebrauch

Das Produkt ist als LED Orientierungsleuchte mit Bewegungsmelder und Dämmerungssensor konzipiert. Es dient ausschließlich der Orientierung und nicht der Raumbeleuchtung. Die Ladestation ist ausschließlich für den trockenen Innenbereich geeignet, die Leuchte ist auch für den Außenbereich geeignet. Das Produkt ist ausschließlich für den Privatgebrauch bestimmt und nicht für den gewerblichen Bereich geeignet. Verwenden Sie das Produkt nur wie in dieser Bedienungsanleitung beschrieben. Jede andere Verwendung gilt als nicht bestimmungsgemäß und kann zu Sachschäden führen. Der Hersteller oder Händler übernimmt keine Haftung für Schäden, die durch nicht bestimmungsgemäßen oder falschen Gebrauch entstanden sind.

Zeichenerklärung

Die folgenden Symbole werden in dieser Bedienungsanleitung, auf dem Produkt oder auf der Verpackung verwendet.



Dieses Symbol gibt Ihnen nützliche Zusatzinformationen zur Handhabung oder zum Betrieb.



Konformitätserklärung (siehe Kapitel „Konformitätserklärung“): Mit diesem Symbol gekennzeichnete Produkte erfüllen alle anzuwendenden Gemeinschaftsvorschriften des Europäischen Wirtschaftsraums.



Das Produkt darf ausschließlich in trockenen Innenräumen verwendet werden.



Das Produkt wird mit Gleichstrom betrieben.



Die Ladestation hat die Schutzklasse II.



Die Leuchte hat die Schutzklasse III.



Das Produkt ist gegen das Eindringen von festen Fremdkörpern mit einem Durchmesser ab 12,5 mm sowie gegen den Zugang mit den Fingern geschützt.



Bewegung bei Dunkelheit



Netzausfall



Das Symbol „GS“ steht für geprüfte Sicherheit. Produkte, die mit diesem Zeichen gekennzeichnet sind, entsprechen den Anforderungen des deutschen Produktsicherheitsgesetzes (ProdSG).

Sicherheit

Hinweiseerklärung

Die folgenden Symbole und Signalwörter werden in dieser Bedienungsanleitung verwendet.



Dieses Signalsymbol/-wort bezeichnet eine Gefährdung mit einem mittleren Risikograd, die, wenn sie nicht vermieden wird, den Tod oder eine schwere Verletzung zur Folge haben kann.



Dieses Signalwort warnt vor möglichen Sachschäden.

Allgemeine Sicherheitshinweise



Stromschlaggefahr!

Fehlerhafte Elektroinstallation oder zu hohe Netzspannung können zu elektrischem Stromschlag führen.

- Schließen Sie das Produkt nur an, wenn die Netzspannung der Steckdose mit der Angabe auf dem Typenschild übereinstimmt.
- Schließen Sie das Produkt nur an eine gut zugängliche Steckdose an, damit

- Es es bei einem Störfall schnell vom Stromnetz trennen können.
- Betreiben Sie das Produkt nicht, wenn es sichtbare Schäden aufweist oder der Netzstecker defekt ist.
- Überprüfen Sie das Produkt in regelmäßigen Abständen und vor jeder Benutzung auf Beschädigungen an Gehäuse und Netzstecker.
- Öffnen Sie das Gehäuse nicht und stecken Sie keine Gegenstände in das Gehäuse.
- Verwenden Sie das Produkt an einer Wand- oder Mehrfachsteckdose.
- Decken Sie das Produkt nicht ab, wenn es in Betrieb ist.
- Fassen Sie den Netzstecker niemals mit feuchten Händen an.
- Halten Sie das Produkt von offenem Feuer und heißen Flächen fern.
- Lagern Sie das Produkt nie so, dass es in eine Wanne oder in ein Waschbecken fallen kann.
- Verwenden Sie das Produkt nur in Innenräumen. Betreiben Sie das Produkt nie in Feuchträumen oder im Regen.
- Wenn Sie das Produkt nicht benutzen, es reinigen oder wenn eine Störung auftritt, schalten Sie das Produkt immer aus und trennen Sie es von der Stromquelle.
- Verwenden Sie zum Aufladen der Leuchte ausschließlich die mitgelieferte Ladestation.
- Laden Sie mit der mitgelieferten Ladestation ausschließlich die zugehörige Leuchte.

Bei lithiumhaltigen Altbatterien besteht hohe Brandgefahr. Daher muss auf die ordnungsgemäße Entsorgung von lithiumhaltigen Altbatterien und -akkus besonderes Augenmerk gelegt werden. Bei falscher Entsorgung kann es außerdem zu inneren und äußeren Kurzschlüssen durch thermische Einwirkungen (Hitze) oder mechanische Beschädigungen kommen. Ein Kurzschluss kann zu einem Brand oder einer Explosion führen und schwerwiegende Folgen für Mensch und Umwelt haben. Kleben Sie daher bei lithiumhaltigen Batterien und Akkus vor der Entsorgung die Pole ab, um einen äußeren Kurzschluss zu vermeiden.



Explosionsgefahr!

Akkus können explodieren, wenn sie stark erhitzt, kurzgeschlossen oder auseinandergenommen werden.

Befindet sich die Leuchte in der Ladestation **5**, haben Sie folgende Möglichkeiten:

- Drücken Sie den Ein-/Ausschalter **2** einmal, um die Leuchtkraft zu reduzieren (Eco-Modus).
- Drücken Sie den Ein-/Ausschalter ein weiteres Mal, um die Sensorfunktion auszuschalten.



Achten Sie für einen zuverlässigen Betrieb darauf, dass kein Fremdlicht auf den Bewegungsmelder fällt.

Wenn die Leuchte **3** in die an das Stromnetz angeschlossene Ladestation **5** eingesetzt ist, schaltet sich bei Netzausfall automatisch der Strahler **1** im Eco-Modus ein (siehe **Abb. F**). In diesem Fall beträgt die Leuchtdauer bei vollständig aufgeladenem Akku etwa 3 Stunden.

Betriebsarten und Leuchtdauer

Leuchtdauer bei vollständig aufgeladenem Akku:

Betriebsart	Leuchtdauer
Strahler (Taschenlampe)	2 Stunden
Nachtlicht (100 %)	5 Stunden
Eco-Modus (50 %)	3 Stunden

Ladefunktion

Wenn das Produkt in die an das Stromnetz angeschlossene Ladestation eingesetzt ist, wird der Akku automatisch aufgeladen. Bei vollständig aufgeladenem Akku endet der Ladevorgang automatisch.

- Es ist nicht erforderlich, die Leuchte **3** aus der Ladestation **5** herauszunehmen.

Montage

Der integrierte Magnet auf der Rückseite der Leuchte **3** dient zur schnellen Montage.

1. Wählen Sie einen gewünschten Montageort aus. Achten Sie auf eine fettfreie und glatte Oberfläche. Entfernen Sie die Schutzabdeckung des Klebebands an der Metallplatte.
2. Kleben Sie die Metallplatte inkl. Klebeband **4** an die vorgesehene Stelle.

Nun können Sie die Leuchte an der Metallplatte anbringen.

Reinigung



Verletzungsgefahr!

Fehlerhafte Handhabung des Produkts kann zu Verletzungen führen.

- Trennen Sie die Ladestation vor allen Reinigungsarbeiten von der Stromversorgung.

- Verwenden Sie das Produkt nicht in leicht entflammbarer oder explosionsgefährdeter Umgebung.
- Setzen Sie das Produkt und den Akku nicht Hitze oder offenem Feuer aus.
- Halten Sie den Akku von Kindern und Tieren fern.
- Werfen Sie den Akku nicht ins offene Feuer.
- Schließen Sie den Akku nicht kurz.
- Nehmen Sie den Akku nicht auseinander.
- Laden Sie den Akku bei normaler Raumtemperatur (ca. 20 °C) auf.



Verätzungsgefahr!

Auslaufende oder beschädigte Batterien können bei Berührung mit der Haut Verätzungen verursachen.

- Vermeiden Sie bei austretender Batterieflüssigkeit den Kontakt mit Haut, Augen und Schleimhäuten. Spülen Sie bei Kontakt die betroffenen Stellen sofort mit reichlich klarem Wasser und suchen Sie umgehend einen Arzt auf.
- Tragen Sie im Falle auslaufender Batterien unbedingt Schutzhandschuhe und entfernen Sie ausgelaufene Batterieflüssigkeit mit einem trockenen, saugfähigen Tuch.



Gefahren für Kinder und Personen mit verringerten physischen, sensorischen oder mentalen Fähigkeiten (beispielsweise teilweise Behinderte, ältere Personen mit Einschränkung ihrer physischen und mentalen Fähigkeiten) oder Mangel an Erfahrung und Wissen (beispielsweise ältere Kinder).

- Das Produkt kann von Kindern ab acht Jahren und darüber sowie von Personen mit verringerten physischen, sensorischen oder mentalen Fähigkeiten oder Mangel an Erfahrung und Wissen benutzt werden, wenn sie beaufsichtigt werden oder bezüglich des sicheren Gebrauchs des Produkts unterwiesen wurden und die daraus resultierenden Gefahren verstehen. Kinder dürfen nicht mit dem Produkt spielen.
- Die Reinigung des Produktes darf nicht von Kindern ohne Beaufsichtigung durchgeführt werden.

- Die Reinigung darf nicht von Kindern ohne Beaufsichtigung durchgeführt werden.

- Verwenden Sie keine Reinigungsmittel, die Carbonsäure (z. B. Zitronensäure), Benzin, Alkohol oder ähnliche Mittel enthalten. Diese Mittel greifen die Oberfläche des Produkts an und die Ausdünstungen sind gesundheitsschädlich und explosiv.



Kurzschlussgefahr!

In das Gehäuse eingedrungenes Wasser oder andere Flüssigkeiten können einen Kurzschluss verursachen.

- Tauchen Sie das Produkt niemals in Wasser oder andere Flüssigkeiten.
- Achten Sie darauf, dass kein Wasser oder andere Flüssigkeiten in das Gehäuse gelangen.



Beschädigungsgefahr!

Unsachgemäßer Umgang mit dem Produkt kann zu Beschädigungen des Produkts führen.

- Reinigen Sie das Produkt nur von außen.
- Das Produkt ist wartungsfrei, öffnen Sie sie nicht. Die Garantie verfällt, wenn Sie das Produkt öffnen.
- Verwenden Sie keine scharfkantigen Werkzeuge, Schraubendreher, Drahtbürsten oder Ähnliches, um das Produkt oder die Ladestation zu reinigen.
- Geben Sie das Produkt keinesfalls in die Spülmaschine. Sie würden es dadurch zerstören.

1. Ziehen Sie vor der Reinigung den Netzstecker **6** aus der Steckdose.
2. Lassen Sie die Leuchte **3** und die Ladestation **5** vollständig abkühlen.
3. Reinigen Sie das Produkt von außen mit einem weichen und trockenen Tuch.

- Halten Sie Kinder jünger als acht Jahre von dem Produkt fern.

- Lassen Sie Kinder nicht mit der Verpackungsfolie spielen. Kinder können daran ersticken.



Beschädigungsgefahr!

Unsachgemäßer Umgang mit dem Produkt kann zu Beschädigungen des Produkts führen.

- Verwenden Sie das Produkt nicht, wenn die Kunststoffbauteile des Produkts oder der Ladestation Risse oder Sprünge aufweisen oder sich verformt haben.
- Bauen Sie den Akku oder die Leuchtdioden nicht aus, um sie auszutauschen. Sie sind fest verbaut.
- Die Lichtquelle dieses Produkts ist nicht ersetzbar, wenn die Lichtquelle ihr Lebensdauerende erreicht hat, ist das gesamte Produkt zu ersetzen.
- Setzen Sie das Produkt niemals hoher Temperatur (Heizung etc.) oder starken mechanischen Beanspruchungen aus.
- Vermeiden Sie eine Lagerung auf oder in der Nähe von Heizkörpern oder unter direkter Sonneneinstrahlung.

Erstinbetriebnahme

Produkt und Lieferumfang prüfen



Beschädigungsgefahr!

Wenn Sie die Verpackung unvorsichtig mit einem scharfen Messer oder anderen spitzen Gegenständen öffnen, kann das Produkt schnell beschädigt werden.

- Gehen Sie beim Öffnen sehr vorsichtig vor.

 1. Nehmen Sie das Produkt aus der Verpackung.
 2. Prüfen Sie, ob die Lieferung vollständig ist (siehe **Abb. A**).
 3. Prüfen Sie, ob das Produkt oder die Einzelteile Schäden aufweisen. Ist dies der Fall, benutzen Sie das Produkt nicht. Wenden Sie sich über die auf der Garantiekarte angegebene Serviceadresse an den Hersteller.

Transport und Aufbewahrung



Beschädigungsgefahr!

Unsachgemäßer Umgang mit dem Produkt kann zu Beschädigungen des Produkts führen.

- Vermeiden Sie harte Stöße. Diese können zur Beschädigung der Elektronik und des Akkus führen.
- Schützen Sie die Leuchte und die Ladestation vor direkter Wärmeeinwirkung, wie z. B. durch Feuer, Heizung oder direkte Sonneneinstrahlung.
- Bewahren Sie das Produkt stets an einem trockenen Ort auf.
- Schützen Sie das Produkt vor direkter Sonneneinstrahlung.
- Lagern Sie das Produkt für Kinder unzugänglich, sicher verschlossen und bei einer Lagertemperatur zwischen 5 °C und 20 °C (Zimmertemperatur).

Fehlerbehebung

Problem	Ursache / Lösung
Die Leuchte schaltet sich nicht an.	Akku ist nicht geladen. Laden Sie den Akku auf (siehe Kapitel „Akku laden“).

Technische Daten

Modell:	NP-MFL-01D
Artikelnummer:	829007
Gewicht:	155 g
Abmessung:	160 × 64 × 18 mm

Leuchte

Batterie:	3,7 V Li-Ion Akku 500 mAh, 5 V --- 15 mA
Leistung:	max. 1,2 W
Lichtstrom:	ca. 30 Lumen
Lichtfarbe:	warmweiß (3 000 K)
Schutzklasse:	III
Reichweite	
Bewegungssensor:	3 m
Erfassungswinkel:	max. 100°

Taschenlampenfunktion

Lichtstrom:	ca. 130 Lumen
Lichtfarbe:	kaltweiß (5 000 K)
Ladestation	
Eingang:	230 V~, 50/60 Hz
Schutzklasse:	II

Akku laden



Stromschlaggefahr!

Unsachgemäßer Umgang mit dem Produkt kann zum Stromschlag führen.

- Laden Sie das Produkt nur in trockenen Innenräumen auf.

1. Stecken Sie den Netzstecker **6** der Ladestation **5** wie abgebildet in eine leicht zugängliche Wandsteckdose (siehe **Abb. B**).
2. Setzen Sie die Leuchte **3** mit dem Bewegungsmelder **8** nach oben in die Ladestation.
3. Die Leuchte blinkt einmal, um den Beginn des Ladevorganges anzuzeigen. Falls Sie eine eingeschaltete Leuchte zum Laden auf der Ladestation platzieren, schaltet sich das Licht automatisch aus.
4. Lassen Sie die Leuchte beim ersten Aufladen 24 Stunden in der Ladestation.



Durch die integrierte Ladeautomatik wird ein Überladen des Akkus vermieden. Die Leuchte kann dauerhaft in der Ladestation bleiben.

Bedienung



Gefahren von Augenschäden!

Das Licht der LED kann bei direktem Hineinblicken die Augen schädigen.

- Schauen Sie niemals direkt in die leuchtende LED des Produkts.

Taschenlampenfunktion

1. Nehmen Sie die Leuchte aus der Ladestation **5** (siehe **Abb. C**). Es schaltet sich automatisch die Taschenlampe **1** im Eco-Modus ein.
2. Durch wiederholtes Drücken des Ein-/Ausschalters **2** können Sie zwischen den Betriebsarten „Strahler (Taschenlampe)“, „Nachtlicht“ **7**, „Eco-Modus (50 %)“ und „Aus“ wählen (siehe **Abb. D**).

Sensorfunktion

Das Nachtlicht **7** schaltet sich bei Dunkelheit automatisch ein, wenn vom Bewegungsmelder **8** eine Bewegung innerhalb von 3 m Entfernung erfasst wird. Nach 30 Sekunden schaltet sich das Licht automatisch aus. Durch den Lichtsensor **9** ist die Sensorfunktion nur bei Dunkelheit aktiv, um Strom zu sparen (siehe **Abb. E**).

Konformitätserklärung

Hiermit erklärt die Northpoint GmbH, dass das Produkt mit der Modellnummer NP-MFL-01D konform mit den gesetzlich vorgeschriebenen Standards sind. Eine vollständige Konformitätserklärung erhalten Sie jederzeit per E-Mail an info@northpoint.de unter Nennung der Produktbezeichnung.

Entsorgung Verpackung entsorgen



Entsorgen Sie die Verpackung sortenrein. Geben Sie Pappe und Karton zum Altpapier, Folien in die Wertstoffsammlung.

Altgerät entsorgen



Dieses Symbol weist darauf hin, dass dieses Produkt gemäß Richtlinie über Elektro- und Elektronik-Altgeräte (2012/19/EU) und nationalen Gesetzen nicht über den Hausmüll entsorgt werden darf. Der unsachgemäße Umgang mit Altgeräten kann aufgrund potentiell gefährlicher Stoffe, die häufig in Elektronik-Altgeräten enthalten sind, negative Auswirkungen auf die Umwelt und die menschliche Gesundheit haben. Verbraucher sind gesetzlich dazu verpflichtet, Elektro- und Elektronikgeräte am Ende ihrer Lebensdauer einer vom unsortierten Siedlungsabfall getrennten Erfassung zuzuführen. Durch die sachgemäße Entsorgung dieses Produkts tragen Sie außerdem zu einer effektiven Nutzung natürlicher Ressourcen bei. Informationen zu Sammelstellen für Altgeräte erhalten Sie bei Ihrer Stadtverwaltung, dem öffentlich-rechtlichen Entsorgungsträger, einer autorisierten Stelle für die Entsorgung von Elektro- und Elektronik-Altgeräten oder Ihrer Müllabfuhr. Dieses Produkt muss bei einer dafür vorgesehenen Sammelstelle abgegeben werden. Dies kann z. B. durch Rückgabe beim Kauf eines ähnlichen Produkts oder durch Abgabe bei einer autorisierten Sammelstelle für die Wiederaufbereitung von Elektro- und Elektronik-Altgeräten geschehen. Die Abgabe von Altgeräten ist unentgeltlich. Entnehmen Sie vor der Entsorgung des Produkts sämtliche Batterien und Akkus sowie alle Lampen, die zerstörungsfrei entnommen werden können. Wir weisen darauf hin, dass Sie für die Löschung personenbezogener Daten auf dem zu entsorgenden Produkt selbst verantwortlich sind.



Batterien und Akkus dürfen nicht zusammen mit dem Hausmüll entsorgt werden. Verbraucher sind gesetzlich dazu verpflichtet, Batterien und Akkus einer getrennten Sammlung zuzuführen. Batterien und Akkus können unentgeltlich bei einer Sammelstelle Ihrer Gemeinde/Ihres Stadtteils oder im Handel abgegeben werden, damit sie einer umweltschonenden Entsorgung sowie einer Wiedergewinnung von wertvollen Rohstoffen zugeführt werden können. Bei einer unsachgemäßen Entsorgung können giftige Inhaltsstoffe in die Umwelt gelangen, die gesundheitsschädigende Wirkungen auf Menschen, Tiere und Pflanzen haben. In Elektrogeräten enthaltene Batterien und Akkus müssen nach Möglichkeit getrennt von ihnen entsorgt werden. Geben Sie Batterien und Akkus nur in entladenen Zustand ab. Verwenden Sie wenn möglich wiederaufladbare Batterien anstelle von Einwegbatterien. Kleben Sie bei lithiumhaltigen Batterien und Akkus vor der Entsorgung die Pole ab, um einen äußeren Kurzschluss zu vermeiden. Ein Kurzschluss kann zu einem Brand oder einer Explosion führen. Batterien mit erhöhtem Schadstoffgehalt sind zudem mit den folgenden Zeichen gekennzeichnet: Cd = Cadmium, Hg = Quecksilber, Pb = Blei