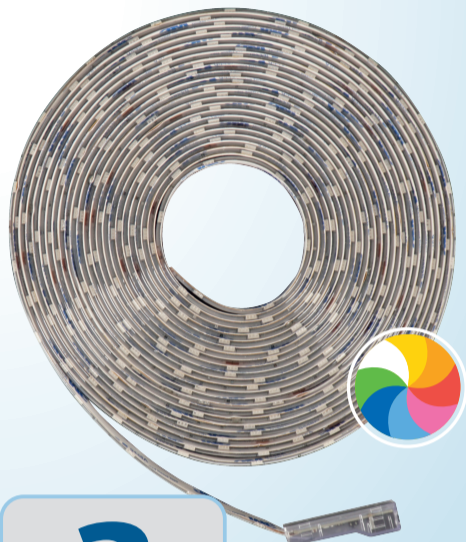




Navodila za montažo

CASALUX®

RGB LED FLEKSIBILNI TRAK 10 m



Dok./Rev.-Nr. H_46797_830370_BDA_LED-Strip_10m_RGB_HOFER_2023_SI_001

SI

DISTRIBUTER:

MÜLLER-LICHT INTERNATIONAL GMBH
GOEBELSTRASSE 61-63
28865 LILIENTHAL
GERMANY

POPRODAJNA PODPORA

830370

Prosimo, oglasite se v vam najbližji
HOFERjevi poslovalnici.

IZDELEK:
46797

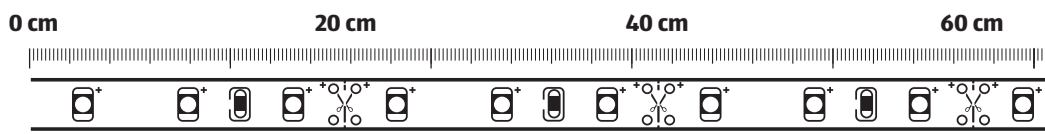
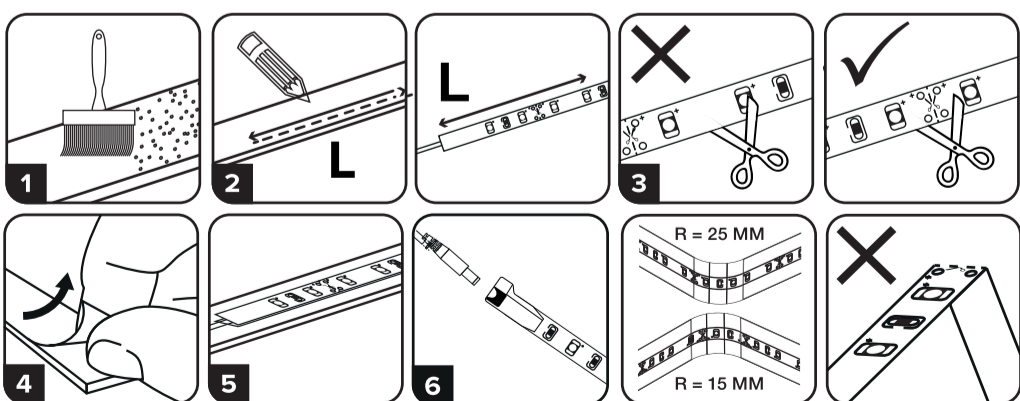
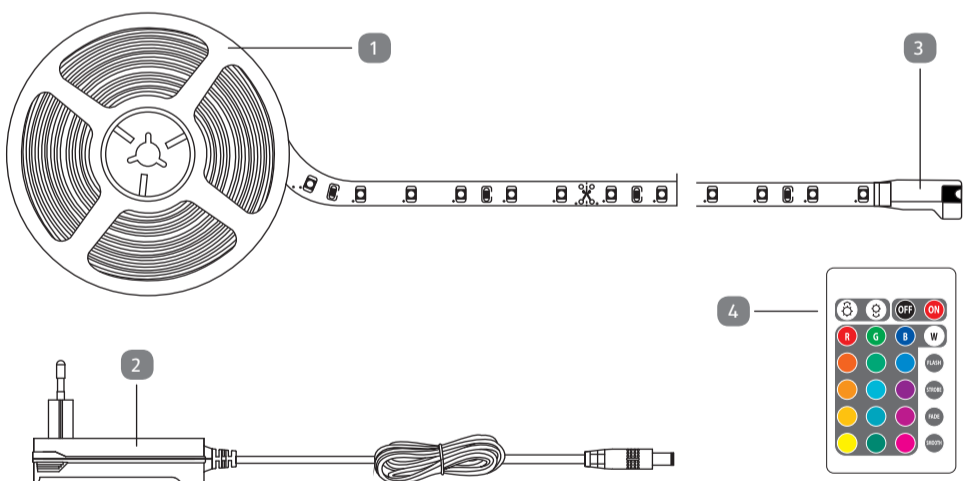
01/2024

3

LETA GARANCIJE

Vsebina kompleta/ deli naprave

- 1 LED trak
- 2 Omrežni napajalnik
- 3 Krmilna enota
- 4 Daljinski upravljalnik



Splošno

Preberite navodila za uporabo in jih shranite



Ta navodila za uporabo veljajo za ta RGB LED fleksibilni trak s spreminjanjem barve (v nadaljnjem besedilu samo „svetilka“). Vsebuje pomembne informacije o zagonu in uporabi. Pred začetkom uporabe luči temeljito preberite navodila za uporabo, zlasti varnostne napotke. Neupoštevanje navodil za uporabo lahko povzroči resne telesne poškodbe ali materialno škodo na luči. Navodila za uporabo temeljijo na standardih in predpisih, ki veljajo v Evropski uniji. V tujini upoštevajte tudi predpise in zakone posamezne države. Shranite navodila za uporabo, da jih boste lahko uporabili kasneje. Če luč izročite tretjim osebam, jim hkrati z njo obvezno izročite ta navodila za uporabo.

Razlaga oznak

V navodilih za uporabo, na luči ali na embalaži so uporabljeni navedeni simboli in signalne besede.

⚠ OPOZORILO!

Ta signalni simbol/signalna beseda označuje nevarnost s srednjo stopnjo tveganja, zaradi katere lahko, če se ji ne izognemo, pride do smrti ali hudih telesnih poškodb.

OBVESTILO!

Ta signalna beseda opozarja pred možnost materialne škode.

⚠ POZOR!

Ta signalni simbol/signalna beseda označuje nevarnost z nizko stopnjo tveganja, zaradi katere lahko, če se ji ne izognemo, pride do majhnih ali zmernih telesnih poškodb.



Simbol podaja koristne dodatne informacije o ravnanju ali uporabi.



Luč in polnilnik se lahko uporablja samo v notranjih prostorih.



Zatemnitev.



Svetilke ni mogoče zatemniti z običajnimi zatemnilniki.



Luč LED ima razred zaščite II.



Izdelki, označeni s tem simbolom, ustrezajo zaščitnemu razredu III.



Izmenični tok.



Enosmerni tok.



Znak preverjene varnosti GS (Geprüfte Sicherheit = preizkušena varnost) potrjuje: Svetlobna letev in dodatki so skladni z določili nemškega zakona o varnosti izdelkov (ProdSG) in so varni za uporabo v skladu z določili in namensko uporabo.



Izjava o skladnosti (glejte poglavje »Izjava o skladnosti«): Izdelki, označeni s tem simbolom, izpolnjujejo vse predpise Skupnosti v Evropskem gospodarskem prostoru, ki jih je treba upoštevati.



Napajalna enota.

Varnost

Namenska uporaba

Luč je zasnovana izključno za osvetljevanje notranjih prostorov. Luč je predvidena samo za zasebno uporabo in ni primerna za poslovne namene.

Luč uporabljajte samo na način, ki je opisan v navodilih za uporabo. Vsakršna drugačna uporaba velja za nenamensko in lahko privede do materialne škode.

Proizvajalec ali prodajalec ne jamči za škodo, nastalo zaradi nenamenske ali nepravilne uporabe.

Varnostni napotki

⚠ POZOR!

Nevarnost poškodb!

Luč se lahko razbije in povzroči telesne poškodbe.

- Luči ne uporabljajte, če je površina zlomljena ali razpokana.

⚠ OPOZORILO!

Nevarnost poškodb!

Iztekajoča baterijska tekočina pri stiku s kožo ali drugimi deli telesa lahko povzroči poškodbe.

- V primeru iztekanja baterijske tekočine preprečite stik s kožo, očmi in sluznicami. V primeru stika prizadeta mesta takoj izperite z obilico čiste vode in takoj poiščite zdravniško pomoč.
- Če baterijska tekočina izteka, nujno uporabite rokavice in odstranite izteklo baterijsko tekočino s suho, vpojno krpo.

⚠ OPOZORILO!

Nevarnost električnega udara!

Pomanjkljiva električna napeljava ali previsoka električna napetost lahko povzročita udar električnega toka.

- Uporabljena napajalna enota mora zagotavljati varnostno nizko napetost (SELV).
- Luč priklopite le takrat, ko se električna napetost vtičnice ujema s podatkom na tipski kartici.
- Luč priklopite le v zlahka dostopno vtičnico, da jo boste lahko v primeru okvare hitro izklopili iz električnega omrežja.
- Luči ne uporabljajte, če ima vidne poškodbe oz. sta električni vtič ali napajalni kabel okvarjena.
- Če je napajalni kabel svetilke poškodovan, ga mora zamenjati proizvajalec, njegova prodajna služba ali podobno usposobljena oseba, da bi se izognili nevarnostim.
- Ohišja ne odpirajte sami, ampak prepustite popravilo strokovnjakom. Pri tem se obrnite na strokovno delavnico.
- V primeru samostojno izvedenih popravil, nepravilnega priklopa ali napačne uporabe bodo garancijski zahtevki na podlagi jamstva zavrnjeni.
- Pri popravilih se lahko uporabljajo le takšni deli, ki so v skladu s prvotnimi podatki naprave. V tej luči so električni in mehanski deli, ki so nujno potrebni za zaščito pred viri nevarnosti.
- Luči in polnilnega kabla ne smete nikoli potopiti v vodo ali kakšno drugo tekočino.
- Luči se ne dotikajte z vlažnimi rokami.
- Polnilnega kabla nikoli ne uporabljajte kot nosilnega ročaja.
- Luči in polnilnega kabla ne približujte odprtemu ognju ali vročim površinam.
- Polnilnega kabla ne prepogibajte in ne polagajte čez ostre robove.
- Luč uporabljajte le v notranjih prostorih. Luči ne uporabljajte v vlažnih prostorih.
- Luči nikoli ne uporabljajte na tak način, da bi lahko padla v kopalno kad ali umivalnik.
- Kadar luči ne uporabljate, jo čistite ali kadar pride do okvare, jo vedno izklopote.

Varnostni ukrepi za baterijo!

OBVESTILO!

- Vedno kupite baterije ustrezne velikosti in napetosti.
- Prepričajte se, da so baterije pravilno vstavljene, pri čemer upoštevajte oba pola (+ in -).
- Če izdelka dalj časa ne boste uporabljali, odstranite baterije.
- Izrabljene baterije takoj odstranite iz izdelka.

- Baterij nikoli ne izpostavljajte prekomerni vročini (npr. močnemu soncu, ognju) in jih ne mečite v ogenj. Baterije lahko eksplodirajo.
- Če veste, da izdelka ne boste uporabljali dlje časa, odstranite baterije. V nasprotnem primeru lahko baterije iztečejo in povzročijo škodo.
- Baterije hranite zunaj dosega majhnih otrok. V primeru zaužitja baterij takoj poiščite zdravniško pomoč.
- Ne polnite baterij, ki jih ni mogoče ponovno napolniti.
- Če baterije iztečejo, jih odstranite s krpo in jih ustrezno odstranite. Preprečite, da bi baterijska kislina prišla v stik s kožo in očmi. Če vam baterijska kislina pride v oči, jih temeljito sperite z veliko vode in takoj poiščite zdravniško pomoč. Če baterijska kislina pride v stik s kožo, prizadeto območje umijte z veliko mila in vode.
- Baterija, ki je izpostavljena izjemno nizkemu zračnemu tlaku, lahko povzroči eksplozijo zaradi uhajanja vnetljive tekočine ali plina
- Takoj odstranite porabljene baterije iz naprave.

⚠ OPOZORILO!

Nevarnosti za otroke in osebe z zmanjšanimi fizičnimi, senzoričnimi ali mentalnimi sposobnostmi (na primer osebe s telesno ali duševno prizadetostjo, starejše osebe z omejenimi fizičnimi in miselnimi sposobnostmi) ali pomanjkanjem izkušenj in znanja (npr. starejši otroci).

- To luč lahko uporabljajo otroci nad osmim letom starosti in osebe z zmanjšanimi fizičnimi, senzoričnimi ali mentalnimi sposobnostmi ali pomanjkljivimi izkušnjami in znanjem, če jih pri tem nadzoruje oseba, odgovorna za njihovo varnost, ali če jih je poučila o varni uporabi luči in razumejo nevarnosti, ki lahko nastanejo pri njeni uporabi. Otroci se ne smejo igrati z lučjo. Otrokom ni dovoljeno čistiti in vzdrževati izdelka, razen če jih kdo nadzira.
- Otroke, ki so mlajši od 8 let, zavarujte pred lučjo in električno napeljavo.
- Otroci se ne smejo igrati z embalažno folijo. Med igro se lahko vanjo zapletejo in zadušijo.

OBVESTILO!

Nevarnost poškodb!

Neustrezno ravnanje z lučjo lahko privede do poškodb.

- Polnilni kabel ne sme biti v stiku z vročimi površinami.
- Luči nikoli ne izpostavljajte visokim temperaturam (ogrevanje itd.) ali vremenskim vplivom (dež itd.).
- Luči nikoli ne polnite z vodo.
- Pri čiščenju luči nikoli ne potaplajte v vodo in je ne čistite s parnim čistilnikom. Luč se lahko v tem primeru poškoduje.
- Luči nikoli ne čistite v pomivalnem stroju. Na ta način jo boste uničili.
- Luči ne uporabljajte, če so plastični deli luči počeni, razpokani ali deformirani. Poškodovane dele zamenjajte le z ustreznimi originalnimi nadomestnimi deli.
- Vir svetlobe te svetlobne letve ni zamenljiv; ko se življenjska doba vira svet-

lobe izteče, je treba zamenjati celotno svetlobno letev.

Začetek uporabe

Pregled svetilke in obsega dobave

OBVESTILO!

Nevarnost poškodb!

Če med odpiranjem embalaže z ostrim nožem ali drugim ostrim predmetom niste previdni, se lahko luč hitro poškoduje.

- Med odpiranjem bodite zelo previdni.

1. Luč vzemite iz embalaže.
2. Preverite, ali je pošiljka popolna (glejte **sliko A/ sliko C**).
3. Preverite, ali na luči oz. njenih sestavnih delih opazite znake poškodb. Če ste odkrili poškodbe, luči ne uporabljajte. Prek naslova servisa, navedenega na garancijskem listu, se obrnite na proizvajalca.

Montaža

⚠ OPOZORILO!

Nevarnost električnega udara!

i Pred razdelitvijo traku LED ga vedno izključite iz električnega omrežja!

1. Odvijemo trak LED **1** in ga položite brez zavojev.
2. Po potrebi trak razdelite le na označenem mestu (simbol škarij, glejte **sliko B**).
3. Priključite omrežni napajalnik **2** na trak **1**.
4. Priključite omrežni napajalnik **2** v vtičnico.
5. Odstranite folijo za zaščito stikov v predelu za baterije daljinskega upravljalnika **5**.
6. Z daljinskim upravljalnikom **5** zaženite in upravljajte trak LED (glejte **sliko C**).

OBVESTILO!

Krmilna enota **4** je sprejemnik infrardečih signalov. Daljinski upravljalnik **5** mora vzpostaviti neposredno, neovirano povezavo.

Največji doseg znaša 5 metrov.

Zamenjava/odstranitev baterije

- Odstranite predal za baterije na zadnji strani daljinskega upravljalnika tako, da pritisnete zapah in ga hkrati izvlecete.
- Baterijo odstranite v obratnem vrstnem redu.
- Uporabite enako baterijo tipa CR2025 · 3 V.
- Prosimo, upoštevajte pole pri vstavljanju baterije.
- Stran s pozitivnim polom (+) je označena na držalu baterije.

Čiščenje

⚠ OPOZORILO!

Nevarnost opeklin!

Luč se med delovanje segreje.

- Pred vsakim čiščenjem naj se luč povsem ohladi.

OBVESTILO!

Nevarnost kratkega stika!

Voda ali druge tekočine, ki vdrejo v ohišje, lahko povzročijo kratek stik.

- Luči nikoli ne potaplajte v vodo ali druge tekočine.
- Pazite, da v ohišje ne bo vdrla voda ali druge tekočine.

OBVESTILO!

Nevarnost poškodb!

Neustrezno ravnanje z lučjo lahko privede do poškodb.

- Ne uporabljajte agresivnih čistilnih sredstev, krtačk z kovinskimi ali najlonskimi ščetinami ali ostrih oz. kovinskih pripomočkov za čiščenje, kot so nož, kovinska gobica in podobno. Z njimi lahko poškodujete površino.
- Luči nikoli ne čistite v pomivalnem stroju. Na ta način jo boste uničili.

1. Pred čiščenjem izvlecite električni vtič iz vtičnice.
2. Počakajte, da se luč povsem ohladi.
3. Luč obrišite z rahlo mokro krpo. Nato počakajte, da se vsi deli popolnoma posušijo.

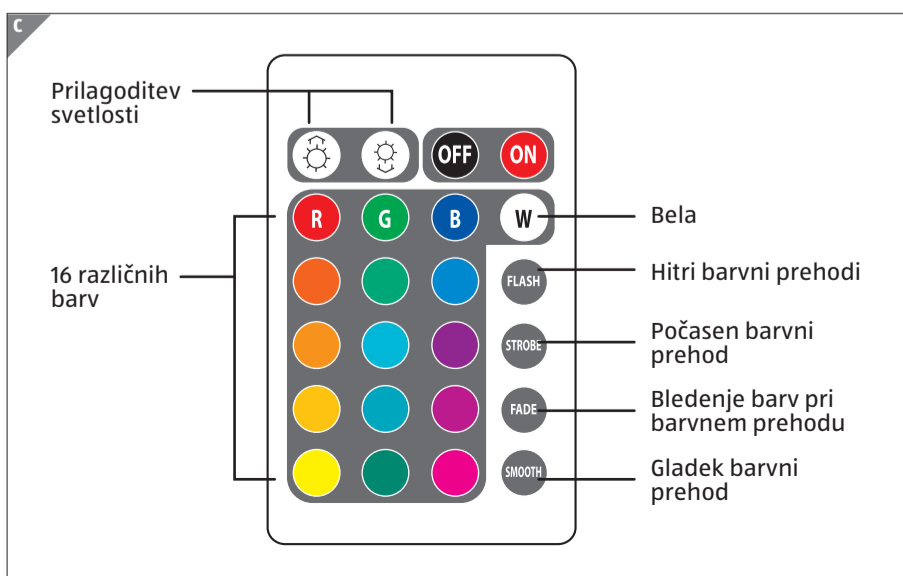
Shranjevanje

Preden shranite luč, morajo biti vsi njeni deli popolnoma suhi.

- Luč vedno shranjujte na suhem mestu.
- Luč zaščitite pred neposredno sončno svetlobo.
- Luč hranite zunaj dosega otrok, varno zaprto in pri temperaturi skladiščenja med +5 in +20 °C (sobna temperatura).

Tehnični podatki

Model:	46797
Vhodna napetost omrežnega adapterja:	220-240 V ~ / 50/60 Hz
Izhodna napetost napajalne enote:	24 V ---
Vhodna napetost svetilke:	24 V ---
Moč:	24 W
Zaščitni razred svetilke:	III
Zaščitni razred napajalnika:	II
Faktor moči:	> 0,5
Dolžina:	10 m
Baterija (daljinski upravljalnik):	1x CR2025 · 3 V ---
Oznaka tipa napajalne enote:	ADA024-240100E
Številka dela:	830370



Izjava o skladnosti

CE Izjavo o skladnosti EU lahko zahtevate na naslovu, navedenem na priloženem garancijskem listu.

Odlaganje

Odlaganje embalaže med odpadke

Embalažo odložite med odpadke ločeno po vrstah materialov. Lepenke in karton oddajte med odpadni papir, folije pa med sekundarne surovine.

Odlaganje svetlobne letve

(Velja v Evropski uniji in v drugih evropskih državah s sistemi za ločeno zbiranje sekundarnih surovin.)

Odpadnih naprav ni dovoljeno odlagati med gospodinske odpadke!

Ko svetlobne letve ni več mogoče uporabljati, je vsak potrošnik zakonsko zavezan, da odpadne naprave zavrže ločeno od gospodinskih odpadkov, npr. na zbirno mesto v svoji občini/mestni četrti. Tako se zagotovi strokovno recikliranje starih naprav in prepreči negativne vplive na okolje. Električne naprave so zato označene s prikazanim simbolom.

Baterij in akumulatorskih baterij ni dovoljeno odlagati med gospodinske odpadke!

Kot potrošnik ste po zakonu dolžni vse baterije in akumulatorske baterije, ne glede na to, ali vsebujejo škodljive snovi* ali ne, oddati na zbirnem mestu v svoji občini/delu mesta ali v trgovini, da bodo odstranjene na okolju prijazen način.

* z naslednjimi oznakami: Cd = kadmij, Hg = živo srebro, Pb = svinec

Ob nakupu novega aparata imate pravico vrniti ustrezni stari aparat prodajalcu. Trgovci z električno in elektronsko opremo s prodajno površino najmanj 400 kvadratnih metrov in trgovci na drobno z živili s prodajno površino najmanj 800 kvadratnih metrov, ki redno prodajajo električno in elektronsko opremo, so prav tako dolžni brezplačno prevzeti staro opremo tudi brez nakupa nove naprave, če stara oprema v nobeni dimenziji ne presega 25 cm.

Če vaša OEEO vsebuje osebne podatke, ste odgovorni, da jih pred oddajo izbrišete sami. Če je to mogoče, ne da bi uničili staro napravo, odstranite stare baterije ali akumulatorske baterije in sijalke, preden staro napravo oddate v odstranjevanje, in jih odnesite na ločeno zbirno mesto. Pri trajno vgrajenih akumulatorskih baterijah pri odlaganju navedite, da naprava vsebuje akumulatorsko baterijo. Za več načinov odstranjevanja zavrženega izdelka se obrnite na lokalne ali občinske oblasti.

Opozorilo o varnem odstranjevanju baterij:

Preden baterijo zavržete, jo morate popolnoma izprazniti. To storite tako, da pustite enoto vklopljeno, dokler se ne prižge. Baterijo je treba odstraniti iz osnovne enote in jo pred odstranitvijo odvreči ločeno od preostalih delov enote.

Če želite odstraniti baterijo, ravnajte, kot je opisano v razdelku **Zamenjava/odstranitev baterije**.

Pri odstranjevanju baterij upoštevajte tudi podatke o kemičnem sistemu na tipski ploščici.

Simbol LR ali C označuje vrsto baterije. Za kemični sistem velja naslednje

- LR: alkalna manganova baterija
- C: litijeva gumbna celica / R: okrogla celica