



KRONTALER®

Wanduhr | Horloge murale | Orologio da parete



6-JW0101AH4



6-JW0102AH4



6-MA0101AH4



6-MA0102AH4



6-MA0201AH4



6-MA0202AH4

3

Jahre
Ans
Anni

**GARANTIE
GARANZIA**

KUNDENSERVICE | SERVICE CLIENTS | SERVIZIO CLIENTI

☎ AT • 0800 295 967 | CH • 0800 563 329 | IT • 800 790 182
Kostenfreie Hotline | Hotline gratuite | Assistenza telefonica gratuita



support@inter-quartz.de

Art.-Nr.: 731891

BEDIENUNGSANLEITUNG | MODE D'EMPLOI | ISTRUZIONI PER L'USO



Art.-Nr.: 731891
02/2024
AT, CH, IT

Lieferumfang	2
Allgemeines	2
Bedienungsanleitung lesen und aufbewahren	2
Bestimmungsgemäßer Gebrauch	2
Zeichenerklärung	3
Sicherheit	4
Hinweiserklärung	4
Allgemeine Sicherheitshinweise	5
Produktbeschreibung	10
Erstinbetriebnahme	10
Produkt und Lieferumfang prüfen	10
Grundreinigung	11
Batterie einlegen	11
Zeiteinstellung	12
Wandmontage	12
Reinigung und Aufbewahrung	12
Reinigung	13
Aufbewahrung	13
Technische Daten	15
Entsorgung	15
Verpackung entsorgen	15
Produkt entsorgen	16
Konformitätserklärung	19

Lieferumfang

- 1 Wanduhr
- 2 Batterie*

*Der Lieferumfang beinhaltet eine Batterie des Typs AA 1,5 V DC (LR6).

Allgemeines

Bedienungsanleitung lesen und aufbewahren



Diese Bedienungsanleitung gehört zu dieser Wanduhr (im Folgenden nur „Produkt“ genannt). Sie enthält wichtige Informationen zur Inbetriebnahme und

Handhabung.

Lesen Sie die Bedienungsanleitung, insbesondere die Sicherheitshinweise, sorgfältig durch, bevor Sie das Produkt einsetzen. Die Nichtbeachtung dieser Bedienungsanleitung kann zu schweren Verletzungen und zu Schäden am Produkt führen.

Die Bedienungsanleitung basiert auf den in der Europäischen Union gültigen Normen und Regeln. Beachten Sie im Ausland auch landesspezifische Richtlinien und Gesetze.

Bewahren Sie die Bedienungsanleitung für die weitere Nutzung auf. Wenn Sie das Produkt an Dritte weitergeben, geben Sie unbedingt diese Bedienungsanleitung mit.

Bestimmungsgemäßer Gebrauch

Das Produkt ist ausschließlich zur Zeitanzeige konzipiert. Es ist ausschließlich für den Privatgebrauch bestimmt und nicht für den gewerblichen Bereich geeignet. Das Produkt ist kein Kinderspielzeug.

Verwenden Sie das Produkt nur wie in dieser Bedienungsanleitung beschrieben. Jede andere Verwendung gilt als nicht bestimmungsgemäß und kann zu Sachschäden oder sogar zu Personenschäden führen.

Der Hersteller oder Händler übernimmt keine Haftung für Schäden, die durch nicht bestimmungsgemäßen oder falschen Gebrauch entstanden sind.

Zeichenerklärung

Die folgenden Symbole und Signalwörter werden in dieser Bedienungsanleitung, auf dem Produkt oder auf der Verpackung verwendet.



Dieses Symbol gibt Ihnen nützliche Zusatzinformationen zum Zusammenbau oder zum Betrieb.



Konformitätserklärung (siehe Kapitel „Konformitätserklärung“): Mit diesem Symbol gekennzeichnete Produkte erfüllen alle anzuwendenden Gemeinschaftsvorschriften des Europäischen Wirtschaftsraums.



Recycling-Code PAP 20

Sicherheit

Hinweiserklärung

Die folgenden Symbole und Signalwörter werden in dieser Bedienungsanleitung verwendet.



Dieses Signalsymbol/-wort bezeichnet eine Gefährdung mit einem mittleren Risikograd, die, wenn sie nicht vermieden wird, den Tod oder eine schwere Verletzung zur Folge haben kann.



Dieses Signalsymbol/-wort bezeichnet eine Gefährdung mit einem niedrigen Risikograd, die, wenn sie nicht vermieden wird, eine geringfügige oder mäßige Verletzung zur Folge haben kann.



Dieses Signalwort warnt vor möglichen Sachschäden.

Allgemeine Sicherheitshinweise



Erstickungsgefahr!

Das Produkt enthält eine Batterie und wird mit Verpackungsfolien geliefert. Kinder können beim Spielen die Batterie verschlucken und daran ersticken.

- Bewahren Sie das Produkt für Säuglinge/ Kleinkinder unerreichbar auf.
- Wenn eine Batterie verschluckt wurde, nehmen Sie sofort medizinische Hilfe in Anspruch.
- Lassen Sie Kinder nicht mit der Verpackungsfolie spielen. Kinder können sich beim Spielen darin verfangen und ersticken.



WARNUNG!

Gefahren für Kinder und Personen mit verringerten physischen, sensorischen oder mentalen Fähigkeiten (beispielsweise teilweise Behinderte, ältere Personen mit Einschränkung ihrer physischen und mentalen Fähigkeiten) oder Mangel an Erfahrung und Wissen (beispielsweise ältere Kinder).

- Dieses Produkt kann von Kindern ab acht Jahren und darüber sowie von Personen mit verringerten physischen, sensorischen oder mentalen Fähigkeiten oder Mangel an Erfahrung und Wissen benutzt werden, wenn sie beaufsichtigt oder bezüglich des sicheren Gebrauchs des Produkts unterwiesen wurden und die daraus resultierenden Gefahren verstehen. Kinder dürfen nicht mit dem Produkt spielen. Reinigung und Benutzer-Wartung dürfen nicht von Kindern ohne Beaufsichtigung durchgeführt werden.

- Lassen Sie Kinder nicht mit dem Produkt spielen.
- Lassen Sie Kinder das Produkt nicht ohne Beaufsichtigung reinigen.



Gefahren durch Batterien!

Wenn Sie Batterien unsachgemäß verwenden, besteht die Gefahr von Explosionen oder von Verätzungen durch auslaufende Batteriesäure.

- Ersetzen Sie die Batterie nur durch den selben oder einen gleichwertigen Batterietyp. Explosionsgefahr!
- Laden oder reaktivieren Sie Batterien nicht, nehmen Sie sie nicht auseinander, werfen Sie sie nicht ins Feuer und schließen Sie sie nicht kurz.
- Beachten Sie beim Einlegen der Batterie die richtige Polarität.
- Entnehmen Sie leere Batterien umgehend aus dem Produkt.

- Vermeiden Sie den Kontakt von Batterie-säure mit Haut, Augen und Schleimhäuten.
- Sollten Sie mit Batteriesäure in Kontakt kommen, waschen Sie die betroffene Stelle gründlich und mit reichlich klarem Wasser-ab. Wenn austretende Batterieflüssigkeit in die Augen gelangt, nehmen Sie zusätzlich ärztliche Hilfe in Anspruch.
- Vermeiden Sie, dass sich das Produkt und so-mit die eingelegte Batterie zu stark erhitzen.
- Setzen Sie die Batterie niemals extremen Bedingungen wie Hitze, Kälte oder Feuch-tigkeit aus. Die Batterie könnte explodieren.
- Batterien dürfen nicht auseinanderge-nommen, in Feuer geworfen oder kurzge-schlossen werden – Explosionsgefahr!
- Wenn die Batterie im Produkt ausläuft, lassen Sie das Produkt reinigen.
- Setzen Sie Batterien nie extrem hohen Temperaturen aus. Dies kann zu einer Ex-plosion oder zum Austritt von entflamm-barer Flüssigkeit oder Gasen führen.

- Setzen Sie die Batterien nie extrem niedrigen Luftdruck aus. Dies kann zu einer Explosion oder zum Austritt von entflammbarer Flüssigkeit oder Gasen führen.
- Entfernen Sie die Batterie vor der Entsorgung aus dem Produkt und entsorgen Sie diese separat wie im Kapitel „Entsorgung“ beschrieben.
- Stellen Sie keine Gegenstände mit offenen Flammen, z. B. Kerzen, auf das Produkt.

HINWEIS!

Beschädigungsgefahr!

Unsachgemäßer Umgang mit dem Produkt kann zu Beschädigungen des Produkts führen.

- Setzen Sie das Produkt niemals hoher Temperatur (Heizung etc.) oder Witterungseinflüssen (Regen etc.) aus.
- Füllen Sie niemals Flüssigkeit in das Produkt.

- Tauchen Sie das Produkt zum Reinigen niemals in Wasser und verwenden Sie zur Reinigung keinen Dampfreiniger. Das Produkt kann sonst beschädigt werden.
- Geben Sie das Produkt keinesfalls in die Spülmaschine. Sie würden es dadurch zerstören.
- Stellen Sie keine schweren Gegenstände auf das Produkt.

Produktbeschreibung

Das Produkt dient zur Anzeige der Uhrzeit.

Erstinbetriebnahme

Produkt und Lieferumfang prüfen

HINWEIS!

Beschädigungsgefahr!

Wenn Sie die Verpackung unvorsichtig mit einem scharfen Messer oder anderen spitzen Gegenständen öffnen, kann das Produkt schnell beschädigt werden.

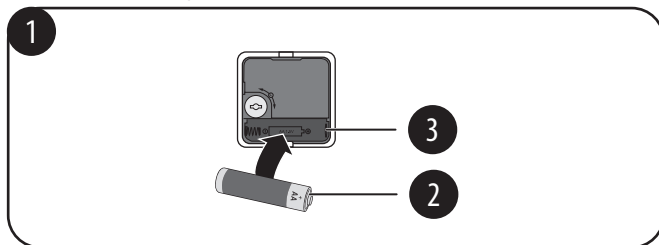
- Gehen Sie beim Öffnen sehr vorsichtig vor.

1. Nehmen Sie das Produkt aus der Verpackung.
2. Prüfen Sie, ob die Lieferung vollständig ist (siehe Kapitel „Lieferumfang“).
3. Prüfen Sie, ob das Produkt oder die Einzelteile Schäden aufweisen. Ist dies der Fall, benutzen Sie das Produkt nicht. Wenden Sie sich wie auf der Garantiekarte beschrieben an den Garantiegeber.

Grundreinigung

1. Entfernen Sie das Verpackungsmaterial und sämtliche Schutzfolien.
2. Reinigen Sie vor der erstmaligen Benutzung alle Teile des Produkts wie im Kapitel „Reinigung und Aufbewahrung“ beschrieben.

Batterie einlegen

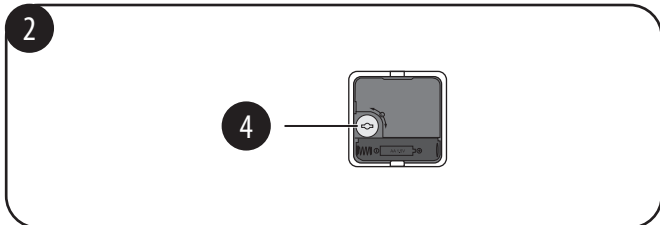


3 Batteriefach

- Setzen Sie die Batterie **2** polrichtig in das Batteriefach **3** auf der Rückseite des Produkts ein (siehe **Abb. 1**).

Bedienung

Zeiteinstellung



4 Einstellrädchen

- Drehen Sie zum Einstellen der Uhrzeit das Einstellrädchen **4** auf der Rückseite des Produkts (siehe **Abb. 2**).

Wandmontage

- Hängen Sie das Produkt an der Wand auf, indem Sie die Aufhängeöse über den Kopf eines Nagels oder einer Schraube hängen. Achten Sie darauf, dass der Nagel oder die Schraube ausreichend fest in der Wand steckt, um das Gewicht des Produkts tragen zu können.

Reinigung und Aufbewahrung

HINWEIS!

Beschädigungsgefahr!

Unsachgemäßer Umgang mit dem Produkt

kann zu Beschädigungen des Produkts führen.

- Verwenden Sie keine aggressiven Reinigungsmittel, Bürsten mit Metall- oder Nylonborsten sowie keine scharfen oder metallischen Reinigungsgegenstände wie Messer, harte Spachtel und dergleichen. Diese können die Oberflächen beschädigen.
- Geben Sie das Produkt keinesfalls in die Spülmaschine. Sie würden es dadurch zerstören.

Reinigung

1. Wischen Sie das Produkt mit einem leicht angefeuchteten Tuch ab.
2. Trocknen Sie das Produkt mit einem weichen, trockenen Tuch ab.

Aufbewahrung



Gefahr durch ausgelaufene Batterieflüssigkeit und Beschädigungsgefahr!

Wenn Sie das Produkt über einen längeren Zeitraum lagern und die Batterie noch einge-

setzt ist, kann die Batterie auslaufen und permanente Schäden verursachen. Die Batterie-säure (Elektrolyt) ist ätzend.

- Wenn Sie das Produkt über einen längeren Zeitraum nicht verwenden, lagern Sie die Batterie separat. Lagern Sie die Batterie so, dass sie für Kinder unzugänglich ist.
- Entfernen Sie auslaufende Batterien nicht mit bloßen Händen. Tragen Sie dazu normale Haushaltsgummihandschuhe. Lassen Sie die Batteriesäure nicht mit Haut, Augen oder Schleimhäuten in Kontakt kommen. Wenn Ihre Haut jedoch mit Batterieflüssigkeit in Kontakt gekommen ist, waschen Sie sich sofort die Hände und konsultieren Sie bei Bedarf einen Arzt.
- Wischen Sie die ausgelaufene Batterie-säure mit einem feuchten Tuch auf und entsorgen Sie das Tuch über den Hausmüll.

Alle Teile müssen vor dem Aufbewahren vollkommen trocken sein.

- Nehmen Sie die eingelegte Batterie **2** aus dem Batteriefach **3** und lagern Sie sie ordnungsgemäß.
- Bewahren Sie das Produkt stets an einem trockenen Ort auf.

- Schützen Sie das Produkt vor direkter Sonneneinstrahlung.

Technische Daten

Wanduhr

Modell:	Wanduhr, 6 Modelle
Uhrwerk:	Quarzwerk ES368
Stromversorgung:	1x Batterie Typ AA 1,5 V DC (LR6) ⎓ - Kennzeichen für Gleichspannung
Gewicht:	6-JW0101AH4: 186 g 6-JW0102AH4: 200 g 6-MA0101AH4: 187 g 6-MA0102AH4: 200 g 6-MA0201AH4: 186 g 6-MA0202AH4: 200 g
Abmessungen (Ø × H):	6-JW0101AH4, 6-MA0101AH4, 6-MA0201AH4: 22 cm × 4 cm 6-JW0102AH4, 6-MA0102AH4, 6-MA0202AH4: 23 cm × 4 cm
Artikelnummer:	731891

Entsorgung

Verpackung entsorgen



Entsorgen Sie die Verpackung sortenrein. Geben Sie Pappe und Karton zum Altpapier, Folien in die Wertstoffsammlung.



Recycling-Code PAP 20 bedeutet, der Werkstoff ist als „Wellpappe“ einzustufen und wird als Verpackung wiederverwertet.

Produkt entsorgen

(Anwendbar in der Europäischen Union und anderen europäischen Staaten mit Systemen zur getrennten Sammlung von Wertstoffen)



Das Symbol mit der durchgestrichenen Mülltonne bedeutet, dass Elektro- und Elektronikgeräte nicht zusammen mit dem Hausmüll entsorgt werden dürfen. Verbraucher sind gesetzlich dazu verpflichtet, Elektro- und Elektronikgeräte am Ende ihrer Lebensdauer einer vom unsortierten Siedlungsabfall getrennten Erfassung zuzuführen. Auf diese Weise wird eine umwelt- und ressourcenschonende Verwertung sichergestellt.

Batterien und Akkumulatoren, die nicht fest vom Elektro- oder Elektronikgerät umschlossen sind und zerstörungsfrei entnommen werden können, sind vor der Abgabe des Geräts an einer Erfassungsstelle von diesem zu trennen und einer vorgesehenen Entsorgung zuzuführen. Das Gleiche gilt für Lampen, die zerstörungsfrei aus dem Gerät entnommen werden können.

Elektro- und Elektronikgerätebesitzer aus privaten Haushalten können diese bei den Sammelstellen der öffentlich-rechtlichen Entsorgungsträger oder bei den von den Herstellern bzw. Vertriebern im Sinne des ElektroG eingerichteten Sammelstellen abgeben. Die Abgabe von Altgeräten ist unentgeltlich.

Bitte geben Sie das Altgerät in Ihrer Hofer-Filiale zurück.

Rücknahmepflichtig sind Händler mit einer Verkaufsfläche von mindestens 400 m² für Elektro- und Elektronikgeräte. Das Gleiche gilt für Lebensmittelhändler mit einer Gesamtverkaufsfläche von mindestens 800 m², sofern sie dauerhaft oder zumindest mehrmals im Jahr Elektro- und Elektronikgeräte anbieten. Ebenso rücknahmepflichtig sind Fernabsatzhändler mit einer Lagerfläche von mindestens 400 m² für Elektro- und Elektronikgeräte oder einer Gesamtlagerfläche von mindestens 800 m². Generell haben Vertreter die Pflicht, die unentgeltliche Rücknahme von Altgeräten durch geeignete Rücknahmemöglichkeiten in zumutbarer Entfernung zu gewährleisten.

Verbraucher haben die Möglichkeit zur unentgeltlichen Abgabe eines Altgeräts bei einem rücknahmepflichtigen Vertreter, wenn sie ein gleichwertiges Neugerät mit einer im Wesentlichen gleichen Funktion erwerben. Diese Möglichkeit besteht auch bei Lieferungen an einen privaten Haushalt. Im Fernabsatzhandel beschränkt sich die Möglichkeit einer unentgeltlichen Abholung bei Erwerb eines Neugeräts auf Wärmeüberträger, Bildschirmgeräte und Großgeräte, die mindestens eine Außenkante mit einer Länge von mehr als 50 cm besitzen. Der Vertreter hat den Verbraucher bei Abschluss des Kaufvertrags bezüglich einer entsprechenden Rückgabeabsicht zu befragen. Abgesehen davon können Verbraucher bis zu drei Altgeräte einer Geräteart bei einer Sammelstelle eines Vertreibers unentgeltlich abgeben, ohne dass dies an den Erwerb eines Neugeräts geknüpft ist. Allerdings dürfen die Kantenlängen der jeweiligen Geräte 25 cm nicht überschreiten.

Verbraucher sind dazu angehalten, Maßnahmen zur Abfallvermeidung zu ergreifen. In Bezug auf Elektro- und Elektronikgeräte sind das eine Verlängerung ihrer Lebensdauer durch Reparatur defek-

ter Geräte und die Veräußerung funktionstüchtiger gebrauchter Geräte anstelle ihrer Zuführung zur Entsorgung.



Das nebenstehende Symbol bedeutet, dass Batterien und Akkus nicht zusammen mit dem Hausmüll entsorgt werden dürfen.

Verbraucher sind gesetzlich verpflichtet, alle Batterien und Akkus, egal, ob sie Schadstoffe*) enthalten oder nicht, bei einer Sammelstelle ihrer Gemeinde/ihrer Stadtteils oder im Handel abzugeben, damit sie einer umweltschonenden Entsorgung sowie einer Wiedergewinnung von wertvollen Rohstoffen wie z. B. Kobalt, Nickel oder Kupfer zugeführt werden können.

Die Rückgabe von Batterien und Akkus ist unentgeltlich.

Einige der möglichen Inhaltsstoffe wie Quecksilber, Cadmium und Blei sind giftig und gefährden bei einer unsachgemäßen Entsorgung die Umwelt. Schwermetalle z. B. können gesundheitsschädigende Wirkungen auf Menschen, Tiere und Pflanzen haben und sich in der Umwelt sowie in der Nahrungskette anreichern, um dann auf indirektem Weg über die Nahrung in den Körper zu gelangen.

Batterien und Akkus, die nicht fest im Gerät verbaut sind, müssen vor der Entsorgung entfernt und separat entsorgt werden.

Batterien und Akkus bitte nur in entlademem Zustand abgeben!

Verwenden Sie wenn möglich Akkus anstelle von Einwegbatterien.

*) gekennzeichnet mit:

Cd = Kadmium, Hg = Quecksilber, Pb = Blei

Konformitätserklärung



Hiermit erklärt digi-tech GmbH, dass die „Wanduhr, 6-MA0101AH4, 6-MA0102AH4, 6-MA0201AH4, 6-MA0202AH4, 6-JW0101AH4, 6-JW0102AH4“ den Richtlinien ROHS 2011/65/EU, EMV 2014/30/EU entspricht.

Der vollständige Text der EU-Konformitätserklärung ist unter der folgenden Internetadresse verfügbar:

www.digi-tech-gmbh.com/downloads

Klicken Sie auf das Lupensymbol und geben Sie die Artikelnummer in das Suchfeld ein.

Contenu de la livraison	21
Généralités	21
Lisez et conservez le mode d'emploi	21
Utilisation conforme	21
Explication des symboles	22
Sécurité	23
Explication des consignes	23
Consignes générales de sécurité	24
Description de l'appareil	29
Première mise en marche	29
Vérification de l'appareil et du contenu de l'emballage	29
Nettoyage de base	30
Insertion de la pile	30
Réglage de l'heure	31
Montage mural	31
Nettoyage et stockage	31
Nettoyage	32
Stockage	32
Données techniques	34
Élimination	34
Élimination de l'emballage	34
Élimination de l'appareil	35
Déclaration de conformité	38

Contenu de la livraison

- 1 Horloge murale
- 2 Pile*

*L'emballage contient une pile de type AA 1,5 V DC (LR6).

Généralités

Lisez et conservez le mode d'emploi



Ce mode d'emploi fait partie intégrante de la présente horloge murale (ci-après simplement dénommée « appareil »). Il contient des informations importantes sur la mise en service et la manipulation de l'appareil.

Lisez attentivement la notice d'utilisation, en particulier les consignes de sécurité, avant d'utiliser l'appareil. Le non-respect de cette notice d'utilisation peut entraîner de graves blessures ou endommager l'appareil.

La notice d'utilisation est basée sur les normes et réglementations applicables au sein de l'Union Européenne. En cas d'utilisation de l'appareil dans un autre pays, veillez également à respecter les directives et lois spécifiques à ce pays.

Conservez la notice d'utilisation pour toute consultation ultérieure. Si vous transmettez l'appareil à des tiers, assurez-vous d'inclure cette notice d'utilisation.

Utilisation conforme

L'appareil est conçu exclusivement pour l'affichage de l'heure. Il est destiné uniquement à un usage privé et ne convient pas à un usage commercial. L'appareil n'est pas un jouet pour enfants.

Utilisez l'appareil uniquement comme indiqué dans cette notice d'utilisation. Toute autre utilisation est considérée comme non conforme et peut entraîner des dommages matériels ou même des blessures corporelles.

Le fabricant ou distributeur n'assume aucune responsabilité pour des dommages provoqués par une utilisation non conforme.

Explication des symboles

Les symboles et mots d'avertissement suivants sont utilisés dans cette notice d'utilisation, sur l'appareil ou sur l'emballage.



Ce symbole vous donne des informations supplémentaires utiles sur l'assemblage ou le fonctionnement.



Déclaration de conformité (se reporter au chapitre « Déclaration de conformité ») : les produits marqués de ce symbole sont conformes à toutes les réglementations communautaires applicables de l'Espace économique européen.



Code de recyclage PAP 20

Sécurité

Explication des consignes

Les symboles et mots d'avertissement suivants sont utilisés dans cette notice d'utilisation.



Ce symbole/mot d'avertissement indique un danger présentant un niveau de risque moyen qui, s'il n'est pas évité, peut entraîner la mort ou une blessure grave.



Ce symbole/mot d'avertissement indique un danger présentant un niveau de risque faible qui, s'il n'est pas évité, peut entraîner une blessure légère ou modérée.

REMARQUE !

Ce mot d'avertissement met en garde contre d'éventuels dommages matériels.

Consignes générales de sécurité



AVERTISSEMENT !

Risque d'étouffement !

L'appareil contient une pile et est livré avec des films d'emballage. Les enfants peuvent avaler la pile et s'étouffer en jouant.

- Conservez l'appareil hors de portée des nourrissons/enfants en bas âge.
- En cas d'ingestion d'une pile, consultez immédiatement un médecin.
- Ne laissez pas les enfants jouer avec le film d'emballage. Ils pourraient s'y empêtrer et s'étouffer en jouant.



AVERTISSEMENT !

Dangers pour les enfants et les personnes à capacités physiques, sensorielles ou mentales réduites (par exemple partiellement handicapés, personnes âgées avec limitation de leurs capacités physiques et mentales) ou qui manquent d'expérience et de connaissances (par exemple les enfants plus âgés).

- Cet appareil peut être utilisé par des enfants âgés de huit ans et plus et par des personnes dont les capacités physiques, sensorielles ou mentales sont réduites ou manquant d'expérience et de connaissances, à condition qu'elles soient supervisées ou que quelqu'un leur ait appris à utiliser l'appareil en toute sécurité et qu'elles comprennent les risques qui peuvent résulter de son utilisation. Les enfants ne sont pas autorisés à jouer avec l'appareil. Le nettoyage et l'entretien ne doivent pas être effectués par des

enfants sans surveillance.

- Ne laissez pas les enfants jouer avec l'appareil.
- Ne laissez pas les enfants nettoyer l'appareil sans surveillance.



AVERTISSEMENT !

Risques liés aux piles !

Si les piles sont utilisées de manière incorrecte, il existe un risque d'explosion ou de brûlures chimiques dues à une fuite d'acide de pile.

- Ne remplacez la pile que par un type de pile identique ou équivalent. Risque d'explosion !
- Ne chargez pas et ne réactivez pas les piles, ne les démontez pas, ne les jetez pas au feu et ne les court-circuitiez pas.
- Veillez à respecter la polarité lors de l'insertion de la pile.
- Retirez immédiatement les piles vides de l'appareil.

- Évitez le contact de l'acide de pile avec la peau, les yeux et les muqueuses.
- En cas de contact avec de l'acide de pile, lavez abondamment la zone affectée à l'eau claire. Si du liquide de pile entre en contact avec les yeux, consultez également un médecin.
- Évitez de trop chauffer l'appareil et donc la pile qui y est insérée.
- N'exposez jamais la pile à des conditions extrêmes telles que la chaleur, le froid ou l'humidité. La pile pourrait exploser.
- Les piles ne doivent pas être démontées, jetées au feu ou court-circuitées – risque d'explosion !
- Si la pile fuit dans l'appareil, faites nettoyer l'appareil.
- N'exposez jamais les piles à des températures extrêmement élevées. Cela peut entraîner une explosion ou une fuite de liquide ou de gaz inflammable.
- N'exposez jamais les piles à une pression

d'air extrêmement basse. Cela peut entraîner une explosion ou une fuite de liquide ou de gaz inflammable.

- Retirez la pile de l'appareil avant de l'éliminer et éliminez-la séparément comme décrit au chapitre « Élimination ».
- Ne placez pas d'objets à flammes nues, tels que des bougies, sur l'appareil.

REMARQUE !

Risque de dommages !

Une manipulation inappropriée peut endommager l'appareil.

- N'exposez jamais l'appareil à des températures élevées (chauffage, etc.) ou aux intempéries (pluie, etc.).
- Ne versez jamais de liquide dans l'appareil.
- Ne plongez jamais l'appareil dans l'eau pour le nettoyer et n'utilisez pas de nettoyeur à vapeur pour le nettoyage. Cela pourrait endommager l'appareil.

- Ne mettez jamais l'appareil au lave-vaisselle. Cela le détruirait.
- Ne placez pas d'objets lourds sur l'appareil.

Description de l'appareil

L'appareil sert à afficher l'heure.

Première mise en marche

Vérification de l'appareil et du contenu de l'emballage

REMARQUE !

Risque de dommages !

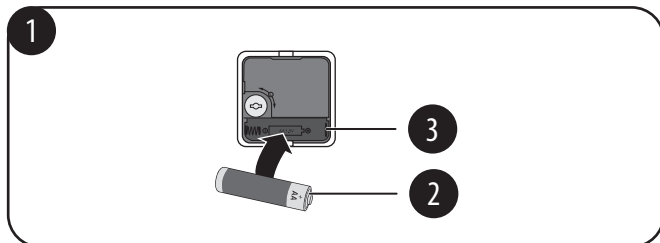
Si vous ouvrez l'emballage négligemment avec un couteau bien aiguisé ou un autre objet pointu, l'appareil peut rapidement être endommagé.

- Soyez très prudent lors de l'ouverture.
1. Sortez l'appareil de son emballage.
 2. Vérifiez que l'emballage est complet (voir chapitre « Contenu de l'emballage »).
 3. Vérifiez si l'appareil ou les pièces détachées sont endommagés. Si tel est le cas, n'utilisez pas l'appareil. Contactez le garant tel que décrit sur la carte de garantie.

Nettoyage de base

1. Retirez les matériaux d'emballage et tous les films de protection.
2. Avant la première utilisation, nettoyez toutes les pièces de l'appareil comme décrit au chapitre « Nettoyage et stockage ».

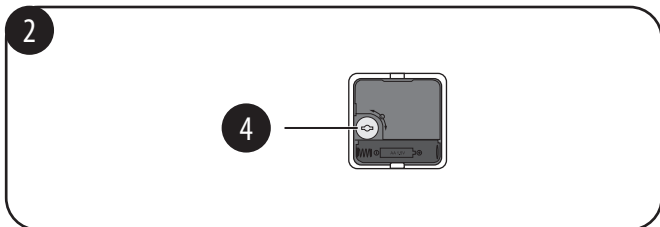
Insertion de la pile



3. Compartiment à pile
 - Insérez la pile **2** en respectant la polarité dans le compartiment à pile **3** à l'arrière de l'appareil (voir **fig. 1**).

Fonctionnement

Réglage de l'heure



4 Molette de réglage

- Pour régler l'heure, tournez la molette de réglage **4** à l'arrière de l'appareil (voir **fig. 2**).

Montage mural

- Accrochez le produit au mur en plaçant l'attache de suspension sur la tête d'un clou ou d'une vis. Assurez-vous que le clou ou la vis sont fixés suffisamment fermement dans le mur pour supporter le poids de l'appareil.

Nettoyage et stockage

REMARQUE !

Risque de dommages !

Une manipulation inappropriée peut endommager l'appareil.

- N'utilisez pas de détergents agressifs, de brosses à poils métalliques ou en nylon, ou d'objets de nettoyage tranchants ou métalliques, tels que des couteaux, des spatules dures ou d'autres objets similaires. Ceux-ci peuvent endommager les surfaces.
- Ne mettez jamais l'appareil au lave-vaisselle. Cela le détruirait.

Nettoyage

1. Essuyez l'appareil avec un chiffon légèrement humide.
2. Séchez l'appareil avec un chiffon doux et sec.

Stockage



ATTENTION !

Risque de fuite de liquide de la pile et risque de dommage !

Si vous stockez l'appareil pendant une longue période et que la pile est toujours en place, celle-ci peut fuir et causer des dommages permanents. L'acide de pile (électrolyte) est corrosif.

- Si vous n'utilisez pas l'appareil pendant une longue période, stockez la pile séparément. Stockez la pile hors de portée des enfants.
- Ne retirez pas les piles qui fuient à mains nues. Pour ce faire, portez des gants en caoutchouc ménagers normaux. Ne laissez pas l'acide de la pile entrer en contact avec la peau, les yeux ou les muqueuses. Si votre peau a néanmoins été en contact avec le liquide de la pile, lavez-vous immédiatement les mains et consultez un médecin si nécessaire.
- Essuyez les fuites d'acide de pile avec un chiffon humide et jetez le chiffon dans les ordures ménagères.

Toutes les pièces doivent être complètement sèches avant le stockage.

- Retirez la pile insérée **2** du compartiment à pile **3** et stockez-la de manière appropriée.
- Stockez toujours l'appareil dans un endroit sec.
- Protégez l'appareil de la lumière directe du soleil.

Données techniques

Horloge murale

Modèle :	Horloge murale, 6 modèles
Mouvement :	Mouvement à quartz ES368
Alimentation électrique :	1x pile type AA 1,5V DC (LR6) — — — - indicateur de courant continu
Poids :	6-JW0101AH4 : 186 g 6-JW0102AH4 : 200 g 6-MA0101AH4 : 187 g 6-MA0102AH4 : 200 g 6-MA0201AH4 : 186 g 6-MA0202AH4 : 200 g
Dimensions (Ø × H) :	6-JW0101AH4, 6-MA0101AH4, 6-MA0201AH4 : 22 cm × 4 cm 6-JW0102AH4, 6-MA0102AH4, 6-MA0202AH4 : 23 cm × 4 cm
Numéro d'article :	731891

Élimination

Élimination de l'emballage



Éliminez les emballages en fonction de leur type. Jetez le carton et le papier avec les déchets papier et les films plastiques dans le bac de recyclage adéquat.



Le code de recyclage PAP 20 signifie que le matériau en question doit être considéré comme du « carton ondulé » et recyclé comme emballage.

Élimination de l'appareil

(Applicable dans l'Union européenne et dans d'autres pays européens avec des systèmes de collecte séparée des matières recyclables)



Le symbole de la poubelle barrée signifie que les équipements électriques et électroniques ne doivent pas être éliminés avec les ordures ménagères. Les consommateurs sont légalement tenus de remettre les équipements électriques et électroniques en fin de vie à un point collecte séparé des déchets urbains non triés. Cela permet de garantir un recyclage respectueux de l'environnement et des ressources.

Les piles et accumulateurs qui ne sont pas solidement fixés à l'équipement électronique ou électrique, et qui peuvent donc être retirés sans risque de détérioration, doivent être séparés de l'appareil avant que celui-ci ne soit remis à un point de collecte. Ils doivent ensuite être éliminés conformément aux dispositions prévues. Il en va de même pour les ampoules qui peuvent être retirées de l'appareil sans risque de détérioration.

Les foyers privés propriétaires d'équipements électriques et électroniques peuvent les remettre aux points de collecte des organismes publics d'élimination des déchets ou aux points de collecte établis par les fabricants ou les distributeurs, conformé-

ment à la directive DEEE. Le dépôt d'appareils usagés est gratuit.

Veillez retourner l'ancien appareil dans votre magasin Hofer.

Les revendeurs disposant d'une surface de vente d'au moins 400 m² dédiée aux équipements électriques et électroniques sont soumis à l'obligation de reprise. Il en va de même pour les commerces alimentaires dont la surface de vente totale est d'au moins 800 m², à condition qu'ils proposent en permanence ou plusieurs fois par an au moins des équipements électriques et électroniques destinés à la vente. Les vendeurs à distance disposant d'une surface de stockage d'au moins 400 m² pour les équipements électriques et électroniques ou d'une surface totale de stockage d'au moins 800 m² sont également soumis à l'obligation de reprise. De manière générale, les distributeurs sont tenus de veiller à ce que les appareils usagés puissent être repris gratuitement, dans le cadre de modalités de reprise adaptées et à une distance raisonnable de chez eux.

Les consommateurs ont la possibilité de se défaire gratuitement d'un appareil usagé auprès d'un distributeur. Ce dernier est tenu de le reprendre si les consommateurs achètent un appareil neuf équivalent remplissant globalement la même fonction. Cette option vaut également en cas de livraison à domicile. Dans le cadre de la vente à distance, la possibilité d'un enlèvement sans frais lors de l'achat d'un appareil neuf est limitée aux échangeurs thermiques, aux appareils à écran et aux gros appareils dont l'une des dimensions extérieures est au moins supérieure à 50 cm. Le distributeur doit interroger le consommateur sur son intention de retourner l'appareil au moment de la conclusion du contrat de vente. En outre, les consommateurs peuvent déposer au point de collecte d'un distributeur jusqu'à trois anciens appareils d'un

même type gratuitement, sans que cela soit lié à l'achat d'un nouvel appareil. Les dimensions extérieures des différents appareils ne doivent cependant pas dépasser 25 cm.

Les consommateurs sont encouragés à prendre des mesures pour prévenir l'accumulation de déchets. Concernant les appareils électriques et électroniques, il s'agit d'allonger leur durée de vie en réparant les appareils défectueux et en revendant les appareils usagés en bon état de fonctionnement au lieu de les jeter.



Le symbole ci-contre signifie que les piles et les piles rechargeables ne peuvent pas être jetées avec les ordures ménagères.

Les consommateurs sont légalement tenus de remettre toutes les piles et toutes les piles rechargeables, qu'elles contiennent des substances nocives*) ou non, à un point de collecte de leur commune/quartier ou dans des magasins, afin qu'elles puissent être éliminées de manière écologique et que les matières premières de valeur, telles que le cobalt, le nickel ou le cuivre, puissent être récupérées.

La remise des piles et piles rechargeables est gratuite.

Certains des composants possibles, tels que le mercure, le cadmium et le plomb sont toxiques et nuisent à l'environnement s'ils ne sont pas éliminés correctement. Les métaux lourds, par exemple, peuvent avoir des effets nocifs sur les humains, les animaux et les plantes et s'accumuler dans l'environnement et dans la chaîne alimentaire, puis pénétrer indirectement dans l'organisme via les aliments.

Les piles et les piles rechargeables qui ne sont pas installées à demeure dans l'appareil doivent être retirées et éliminées séparément avant l'élimination.

Veillez à ne remettre les piles et piles rechargeables que lorsqu'elles sont déchargées !

Dans la mesure du possible, utilisez des piles rechargeables plutôt que des piles jetables.

*) abrégés avec :

Cd = cadmium, Hg = mercure, Pb = plomb

Déclaration de conformité



Digi-tech GmbH déclare par la présente que
« Les horloges murales 6-MA0101AH4,
6-MA0102AH4, 6-MA0201AH4, 6-MA0202AH4,
6-JW0101AH4 et 6-JW0102AH4 » satisfont aux
directives ROHS 2011/65/UE et CEM 2014/30/UE.
Le texte intégral de la déclaration UE de conformité
est disponible à l'adresse Internet suivante :
www.digi-tech-gmbh.com/downloads
Cliquez sur l'icône de la loupe et entrez
le numéro d'article dans le champ de recherche.

Contenuto della confezione	40
Informazioni generali	40
Leggere e conservare le istruzioni per l'uso	40
Destinazione d'uso	40
Legenda	41
Sicurezza	42
Istruzioni	42
Avvertenze generali di sicurezza	43
Descrizione del prodotto	48
Primo avvio	48
Verifica del prodotto e del contenuto della confezione	48
Pulizia di base	48
Inserire la batteria	49
Impostazione orario	49
Montaggio a parete	50
Pulizia e conservazione	50
Pulizia	51
Modalità di conservazione	51
Dati tecnici	52
Smaltimento	53
Smaltimento dell'imballaggio	53
Smaltimento del prodotto	53
Dichiarazione di conformità	57

Contenuto della confezione

- 1 Orologio da parete
- 2 Batteria*

*La confezione include una batteria AA 1,5 V DC (LR6).

Informazioni generali

Leggere e conservare le istruzioni per l'uso



Le presenti istruzioni per l'uso sono parte integrante di questo orologio da parete (di seguito denominato "prodotto") e contengono informazioni importanti sull'avvio e sull'utilizzo dell'apparecchio.

Prima di mettere in funzione il prodotto, leggere attentamente tutte le presenti istruzioni per l'uso, in particolare le indicazioni di sicurezza. La mancata osservanza delle presenti istruzioni può causare lesioni gravi e danni al prodotto.

Le istruzioni si basano sulle norme e le prescrizioni vigenti nell'Unione Europea. All'estero è necessario attenersi anche alle normative del rispettivo paese.

Conservare il manuale per un ulteriore uso. Nel caso si voglia consegnare il prodotto a terzi, si prega di consegnarlo necessariamente anche con queste istruzioni per l'uso.

Destinazione d'uso

Il prodotto è progettato esclusivamente per la visualizzazione dell'ora. Esso è destinato esclusivamente all'uso privato e non è adatto all'uso commerciale. Il prodotto non è un giocattolo per bambini.

Utilizzare il prodotto solo come indicato nelle presenti istruzioni per l'uso. Ogni utilizzo diverso è da intendersi come non conforme alla destinazione d'uso e può causare danni a cose o persone.

Il produttore/rivenditore declina ogni responsabilità per i danni causati da un uso improprio o non corretto.

Legenda

I seguenti simboli e parole chiave vengono usati nelle presenti istruzioni per l'uso, sul prodotto o sulla confezione.



Questo simbolo fornisce informazioni aggiuntive utili per l'assemblaggio o il funzionamento.



Dichiarazione di conformità (vedere capitolo "Dichiarazione di conformità"); i prodotti contrassegnati con questo simbolo soddisfano tutte le disposizioni applicabili dello Spazio economico europeo.



Codice Riciclo PAP 20

Sicurezza

Istruzioni

Nel manuale vengono utilizzati i seguenti simboli e parole chiave.



Tale simbolo/parola chiave indica un pericolo con un livello di rischio medio che, se non evitato, può provocare la morte o lesioni gravi.



Questa indicazione/parola d'avvertimento indicano un pericolo a basso rischio che, se non evitato, può avere come conseguenza un ferimento lieve o medio.



Questa parola chiave indica possibili danni a cose.

Avvertenze generali di sicurezza



Pericolo di soffocamento!

Il prodotto contiene una batteria e viene fornito con pellicole di imballaggio. I bambini potrebbero inghiottire la batteria durante il gioco e soffocare.

- Tenere il prodotto fuori dalla portata dei neonati/bambini piccoli.
- In caso di ingestione di una batteria, rivolgersi immediatamente a un medico.
- Non lasciare che i bambini giochino con la pellicola di imballaggio, poiché potrebbero rimanervi intrappolati e soffocare.



AVVERTENZA!

Pericoli per bambini e persone con ridotte capacità fisiche, sensoriali o intellettive (ad esempio, persone parzialmente disabili, anziani con capacità fisiche o intellettive ridotte) o con carenza di esperienza e di conoscenze (ad esempio bambini più grandi).

- Il prodotto può essere utilizzato da bambini a partire dagli otto anni di età e da persone con ridotte capacità fisiche, sensoriali o mentali, o con carenza di esperienza e conoscenze, solo se supervisionati o istruiti circa l'uso sicuro del prodotto e se hanno compreso i rischi che ne derivano. Evitare che i bambini giochino con il prodotto. Pulizia e manutenzione non devono essere eseguite da bambini non supervisionati.
- Non lasciare che i bambini giochino con il prodotto.
- Non lasciare che i bambini puliscano il

prodotto senza supervisione.



AVVERTENZA!

Pericoli dovuti alle batterie!

Se si utilizzano le batterie in modo improprio, vi è il rischio di esplosioni o ustioni causate dalla fuoriuscita dell'acido dalle batterie.

- Sostituire la batteria solo con batterie di tipo uguale o equivalente. Pericolo di esplosione!
- Non caricare o riattivare le batterie, non smontarle, non gettarle nel fuoco e non metterle in cortocircuito.
- Fare attenzione alla polarità durante l'inserimento della batteria.
- Rimuovere immediatamente le batterie scariche dal prodotto.
- Evitare il contatto con la pelle, gli occhi e le mucose.
- In caso di contatto con l'acido della batteria, lavare accuratamente l'area interessata

con abbondante acqua pulita. Se il liquido della batteria entra a contatto con gli occhi, rivolgersi a un medico.

- Evitare il surriscaldamento del prodotto e quindi della batteria inserita.
- Non esporre mai la batteria a condizioni estreme quali calore, freddo o umidità. La batteria potrebbe esplodere.
- Le batterie non devono essere smontate, gettate nel fuoco o messe in cortocircuito – pericolo di esplosione!
- Se la batteria del prodotto si esaurisce, è necessario far pulire il prodotto.
- Non esporre mai le batterie a temperature estremamente elevate. Ciò può provocare un'esplosione o la fuoriuscita di liquidi o gas infiammabili.
- Non esporre mai le batterie a una pressione d'aria estremamente bassa. Ciò può provocare un'esplosione o la fuoriuscita di liquidi o gas infiammabili.
- Prima dello smaltimento, rimuovere la

batteria dal prodotto e smaltirle separatamente come descritto nel capitolo "Smaltimento".

- Non collocare sul prodotto oggetti con fiamme libere, ad esempio candele.

AVVISO!

Pericolo di danneggiamento!

L'uso improprio del prodotto può provocarne danni.

- Non esporre mai il prodotto a temperature elevate (riscaldamento, ecc.) o alle intemperie (pioggia, ecc.).
- Non versare liquidi nel prodotto.
- Non immergere il prodotto in acqua e non usare alcun pulitore a vapore. In caso contrario, il prodotto potrebbe danneggiarsi.
- Non inserire il prodotto in lavastoviglie per non comprometterne l'integrità.
- Non appoggiare oggetti pesanti sul prodotto.

Descrizione del prodotto

Il prodotto viene utilizzato per visualizzare l'ora.

Primo avvio

Verifica del prodotto e del contenuto della confezione

AVVISO!

Pericolo di danneggiamento!

Se si apre la confezione con noncuranza con un coltello affilato o altri oggetti appuntiti, il prodotto può essere facilmente danneggiato.

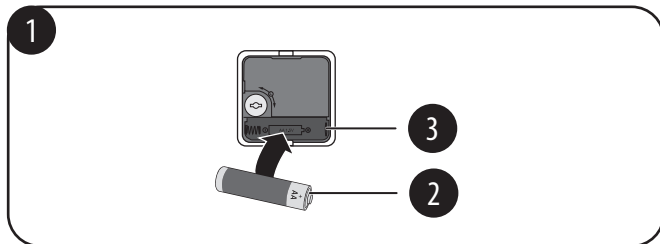
- Prestare quindi molta attenzione quando si apre la confezione.
- 1. Estrarre il prodotto dalla confezione.
- 2. Controllare che la confezione sia completa (vedere il capitolo "CONTENUTO DELLA CONFEZIONE").
- 3. Controllare se il prodotto o le singole parti presentano danni. In tal caso, non utilizzare il prodotto. Rivolgersi al garante indicato nella scheda di garanzia.

Pulizia di base

- 1. Rimuovere il materiale di imballaggio e tutte le pellicole protettive.

2. Pulire prima del primo utilizzo tutte le parti del prodotto come descritto nel capitolo "Pulizia e manutenzione".

Inserire la batteria

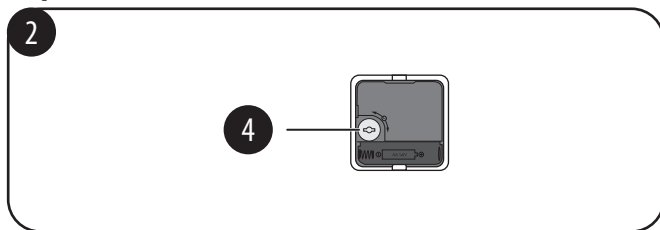


3 Vano batteria

- Inserire la batteria **2** con la polarità corretta nel vano batteria **3** sulla parte posteriore del prodotto (vedere la **fig. 1**).

Azionamento

Impostazione orario



4 Rotella di regolazione

- Per configurare l'ora, ruotare la rotella di regolazione **4** sulla parte posteriore del prodotto (vedere la **fig. 2**).

Montaggio a parete

- Appendere il prodotto alla parete agganciando l'occhiello di sospensione alla testa di un chiodo o di una vite. Assicurarsi che il chiodo o la vite siano fissati saldamente alla parete per sostenere il peso del prodotto.

Pulizia e conservazione

AVVISO!

Pericolo di danneggiamento!

L'uso improprio del prodotto può provocarne danni.

- Non utilizzare detergenti aggressivi, spazzole con setole in metallo o nylon e utensili taglienti in metallo per la pulizia, come coltelli, spatole dure e simili, in quanto potrebbero danneggiare le superfici.
- Non inserire il prodotto in lavastoviglie per non comprometterne l'integrità.

Pulizia

1. Pulire il prodotto con un panno leggermente inumidito.
2. Asciugare il prodotto con un panno morbido e asciutto.

Modalità di conservazione



Pericolo di fuoriuscita del liquido della batteria e rischio di danni!

Se si conserva il prodotto per un lungo periodo di tempo e la batteria è ancora inserita, la batteria potrebbe perdere e causare danni permanenti. L'acido della batteria (elettrolita) è corrosivo.

- Se non si utilizza il prodotto per un lungo periodo di tempo, conservare la batteria separatamente. Conservare la batteria in modo che sia inaccessibile ai bambini.
- Non rimuovere le batterie che perdono a mani nude. Indossare normali guanti di gomma per uso domestico. Evitare che l'acido della batteria entri in contatto con

la pelle, gli occhi o le mucose. Tuttavia, se la pelle è entrata in contatto con il liquido della batteria, lavarsi immediatamente le mani e, se necessario, consultare un medico.


- Pulire l'acido della batteria fuoriuscito con un panno umido e smaltirlo con i rifiuti domestici.

Tutte le parti devono essere completamente asciutte prima di riporre il prodotto.

- Rimuovere la batteria inserita **2** dal vano batterie **3** e conservarla correttamente.
- Conservare il prodotto in un luogo asciutto.
- Proteggere il prodotto dalla luce solare diretta.

Dati tecnici

Orologio da parete

Modello:	Orologio da parete, 6 modelli
Meccanismo:	Meccanismo al quarzo ES368
Alimentazione:	1 batteria tipo AA 1,5V DC (LR6)  - simbolo di tensione continua

Peso:	6-JW0101AH4: 186 g
	6-JW0102AH4: 200 g
	6-MA0101AH4: 187 g
	6-MA0102AH4: 200 g
	6-MA0201AH4: 186 g
	6-MA0202AH4: 200 g
Dimensioni (Ø × H):	6-JW0101AH4, 6-MA0101AH4, 6-MA0201AH4: 22 cm × 4 cm
	6-JW0102AH4, 6-MA0102AH4, 6-MA0202AH4: 23 cm × 4 cm
Codice prodotto:	731891

Smaltimento

Smaltimento dell'imballaggio



Smaltire l'imballaggio in modo adeguato. Smaltire il cartone ondulato e la scatola nella carta e le pellicole nelle apposite campane di raccolta.



Il codice di riciclaggio PAP 20 significa che il materiale è classificato come "cartone ondulato" e viene riciclato come imballaggio.

Smaltimento del prodotto

(Applicabile nell'Unione europea e in altri paesi europei con sistemi di raccolta differenziata)



Il simbolo con il cassonetto barrato indica che le apparecchiature elettriche ed elettroniche non devono essere smaltite insieme ai rifiuti domestici. I consumatori sono legalmente tenuti a separare le apparecchiature elettriche ed elettroniche al termine della loro vita utile dai rifiuti urbani non differenziati. In questo modo si assicura un riciclaggio rispettoso dell'ambiente e delle risorse.

Le batterie e le batterie ricaricabili che non sono saldamente fissate nel dispositivo elettrico o elettronico e che possono essere rimosse senza essere distrutte devono essere separate dal dispositivo prima della consegna a un punto di raccolta e portate in un centro di smaltimento apposito. Lo stesso vale per le lampadine, le quali possono essere rimosse dal dispositivo senza danneggiarle.

I proprietari di apparecchiature elettriche ed elettroniche di uso domestico possono consegnarle presso i centri di conferimento dei rifiuti indicati dalle autorità pubbliche o presso centri di raccolta individuati dai produttori o distributori ai sensi della legge ElektroG/direttiva RAEE. Lo smaltimento di apparecchiature usate è gratuito.

Si prega di restituire il vecchio apparecchio alla propria filiale Hofer.

I rivenditori con una superficie di vendita di almeno 400 m² sono tenuti a ritirare le apparecchiature elettriche ed elettroniche. Lo stesso vale per i negozi di alimentari con una superficie totale di vendita di almeno 800 m², a condizione che offrano in vendita apparecchiature elettriche ed elettroniche in modo permanente o almeno più volte l'anno. Anche i venditori a distanza che dispongono di un'area di stoccaggio di almeno 400 m² o di un'area di

stoccaggio totale di almeno 800 m² per apparecchiature elettriche ed elettroniche sono tenuti al ritiro dei suddetti apparecchi. In generale, i rivenditori sono tenuti ad assicurare il ritiro gratuito delle apparecchiature usate garantendo adeguate opzioni di ritiro entro una distanza ragionevole.

I consumatori hanno la possibilità di consegnare gratuitamente un vecchio dispositivo a un distributore che è tenuto a ritirarlo in caso di acquisto di un nuovo dispositivo dello stesso valore con essenzialmente la stessa funzione. Questa possibilità è prevista anche per le consegne a domicilio. Nella vendita a distanza la possibilità del ritiro gratuito al momento dell'acquisto di un nuovo dispositivo è limitata agli apparecchi di riscaldamento, ai dispositivi di visualizzazione e ai dispositivi di grandi dimensioni che abbiano almeno un bordo esterno con una lunghezza superiore a 50 cm. Al momento della conclusione del contratto di acquisto, il rivenditore è tenuto a chiedere al consumatore se intende avvalersi del ritiro. Inoltre, i consumatori possono consegnare gratuitamente fino a tre apparecchi usati dello stesso tipo presso un centro di raccolta di un rivenditore senza dover acquistare un nuovo prodotto. Tuttavia, le lunghezze dei bordi dei rispettivi dispositivi non devono superare i 25 cm.

I consumatori sono tenuti ad adottare le opportune misure atte a evitare la produzione di rifiuti. Con riferimento alle apparecchiature elettriche ed elettroniche, la riparazione di dispositivi difettosi e la vendita di dispositivi usati funzionanti in luogo del loro smaltimento equivale a estenderne la vita utile.



Il simbolo accanto significa che le batterie e le batterie ricaricabili non devono essere smaltite assieme ai rifiuti domestici.

I consumatori sono legalmente tenuti a consegnare tutte le batterie e le batterie ricaricabili, indipendentemente dal fatto che contengano sostanze inquinanti* o meno, a un punto di raccolta nel comune/distretto o nei punti vendita, affinché possano essere conferite a uno smaltimento ecocompatibile e a un sistema di recupero di materie prime preziose come cobalto, nichel o rame.

Il ritiro di batterie e batterie ricaricabili è gratuito.

Alcune delle sostanze eventualmente contenute, come mercurio, cadmio e piombo, sono tossiche e possono costituire un pericolo per l'ambiente se non vengono smaltite correttamente. I metalli pesanti, ad esempio, possono avere effetti nocivi su esseri umani, animali e piante, accumularsi nell'ambiente e nella catena alimentare, entrando nell'organismo indirettamente attraverso l'alimentazione.

Le pile e le batterie ricaricabili che non sono installate in modo permanente nel dispositivo devono essere rimosse prima dello smaltimento ed essere smaltite separatamente.

Consegnare le pile e le batterie ricaricabili solo se sono scariche!
Quando possibile, utilizzare batterie ricaricabili anziché pile usa e getta.

* contrassegnato da:

Cd = cadmio, Hg = mercurio, Pb = piombo

Dichiarazione di conformità



Con la presente, digi-tech GmbH dichiara che l'"Orologio da parete, 6-MA0101AH4, 6-MA0102AH4, 6-MA0201AH4, 6-MA0202AH4, 6-JW0101AH4, 6-JW0102AH4" è conforme alle direttive ROHS 2011/65/UE, EMC 2014/30/UE. Il testo completo della dichiarazione di conformità UE è disponibile al seguente indirizzo Internet: www.digi-tech-gmbh.com/downloads Cliccare sull'icona della lente di ingrandimento e inserire il codice dell'articolo nel campo di ricerca.

KUNDENSERVICE | SERVICE CLIENTS | SERVIZIO CLIENTI



AT • 0800 295 967 | CH • 0800 563 329 | IT • 800 790 182

Kostenfreie Hotline | Hotline gratuite | Assistenza telefonica gratuita



support@inter-quartz.de

Art.-Nr.: 731891

© Copyright
Nachdruck oder Vervielfältigung
(auch auszugsweise)
nur mit Genehmigung der:

digi-tech gmbh
Valterweg 27A
65817 Eppstein
Deutschland

2023

Diese Druckschrift, einschließlich aller ihrer Teile, ist urheberrechtlich geschützt.

Jede Verwertung außerhalb der engen Grenzen des Urheberrechts ist ohne Zustimmung der digi-tech gmbh unzulässig und strafbar.

Das gilt insbesondere für Vervielfältigungen, Übersetzungen, Mikroverfilmungen und die Einspeisung und Verarbeitung in elektronischen Systemen.

Vertrieben durch:
digi-tech gmbh
Valterweg 27A
65817 Eppstein
Deutschland

© Copyright
Réimpression ou reproduction
(même partielle)
uniquement avec l'approbation de :

digi-tech gmbh
Valterweg 27A
65817 Eppstein
Allemagne

2023

Ce document, y compris toutes ses parties, est protégé par le droit d'auteur.

Toute utilisation en dehors des limites étroites du droit d'auteur sans le consentement de digi-tech gmbh est interdite et répréhensible.

Ceci s'applique notamment aux reproductions, traductions et micro-filmages, ainsi qu'à l'enregistrement et au traitement dans des systèmes électroniques.

Commercialise par:
digi-tech gmbh
Valterweg 27A
65817 Eppstein
Allemagne

© Copyright
Ristampa o riproduzione
(anche parziale)
previa autorizzazione di:

digi-tech gmbh
Valterweg 27A
65817 Eppstein
Germania

2023

Questo documento, comprese tutte le sue parti, è protetto da copyright.

Qualsiasi utilizzo al di fuori degli stretti vincoli della legge sul diritto d'autore non è consentito senza il consenso di digi-tech gmbh ed è passibile di azione penale.

Ciò vale in particolar modo per la riproduzione, la traduzione, la riproduzione in microfilm e la memorizzazione ed elaborazione in sistemi elettronici.

Commercializzato da:
digi-tech gmbh
Valterweg 27A
65817 Eppstein
Germania